



Министерство на  
околната среда и водите

**Ежедневен  
бюлетин за  
състоянието на  
водите**

**01 АПРИЛ 2024**

**Комплексни и  
значими  
язовири**

**Речни нива**

### **Информация за наличните обеми в комплексните и значими язовири, които се следят в МОСВ:**

Съгласно приложение №1 към чл. 13, ал. 1, т. 1 от Закона за водите, комплексните и значими язовири са 52 броя.

Сумата от наличните в тях завирени обеми към 01.04.2024 г. е 4128.1 млн. м<sup>3</sup>, представлява 63.1 % от сумата от общите им обеми, колкото е било отношението на завирените им обеми спрямо сумата на общите им обеми към 29.03.2024 г.

Според основното им предназначение наличните в тях завирени обеми са както следва:

- питейно-битово водоснабдяване - 70.1 % от общия им обем;
- за резервно питейно-битово водоснабдяване - 30.9 % от общия им обем;
- напояване - 44.5 % от общия им обем;
- енергетика - 75.1 % от общия им обем.

### **Налични завирени обеми в язовири по приложение 1 на ЗВ с трансгранично влияние:**

#### **1. за Каскада „Арда“:**

Язовир „Кърджали“ - 381.987 млн. м<sup>3</sup>, което е 76.82 % от общия му обем;

Язовир „Студен кладенец“ - 321.124 млн. м<sup>3</sup>, което е 82.81 % от общия му обем;

Язовир „Ивайловград“ - 130.170 млн. м<sup>3</sup>, което е 83.07 % от общия му обем;

#### **2. за Каскада „Горна Тунджа“:**

Язовир „Копринка“ - 53.973 млн. м<sup>3</sup>, което е 37.95 % от общия му обем;

Язовир „Жребчево“ - 188.236 млн. м<sup>3</sup>, което е 47.06 % от общия му обем.



## БЮЛЕТИН №1024 от 01.04.2024 г. към 8 часа

### ОБОБЩЕНИ ДАННИ ЗА СЪСТОЯНИЕТО НА ВОДИТЕ В КОМПЛЕКСНИТЕ И ЗНАЧИМИ ЯЗОВИРИ

Сумата от наличните завърени обеми към комплексните и значими язовири е			4128,1	млн.куб.м.	представлява		63,1%	Тенденция	в бр. язовири		
Според основното предназначение на язовирите наличните в тях завърени обеми:			за питейно-битово водоснабдяване		70,1%	от общия им обем;	65,00%	от полезния им обем	↑ - повишаване на обема	23	
			за резервно - ПБВ		30,9%	от общия им обем;	52,09%	от полезния им обем	↓ - понижаване на обема	17	
			за напояване		44,5%	от общия им обем;	38,26%	от полезния им обем	~ - задържане на обема	9	
			за енергетика		75,1%	от общия им обем;	70,86%	от полезния им обем	↓ - преливане	2	
№	БД	Язовир	Общ обем	Мъртъв/ Санитарен обем	Наличен обем		Наличен полезен обем		Ср. денонощен приток	Ср. денонощен разход	Тенденция
			млн.м <sup>3</sup>	млн.м <sup>3</sup>	млн.м <sup>3</sup>	% от общия обем	млн.м <sup>3</sup>	% от полезния обем	м <sup>3</sup> /сек.	м <sup>3</sup> /сек.	
1	БДДР	Искър	655,252	87,200	505,994	77,22%	418,794	73,72%	14,035	4,863	↑
2	БДДР	Бели Искър	15,080	1,400	8,110	53,78%	6,710	49,05%	2,846	1,330	↑
3	БДДР	Среченска бара	15,500	1,000	15,037	97,01%	14,037	96,81%	0,486	0,486	~
4	БДДР	Христо Смирненски	27,700	4,200	23,038	83,17%	18,838	80,16%	0,606	0,752	↓
5	БДДР	Йовковци	92,179	9,000	73,494	79,73%	64,494	77,54%	0,138	0,704	↓
6	БДЧР	Тича	311,800	40,000	178,650	57,30%	138,650	51,01%	0,104	1,484	↓
7	БДЧР	Камчия	233,550	76,000	153,864	65,88%	77,864	49,42%	0,745	2,342	↓
8	БДЧР	Ясна поляна	32,320	7,550	18,349	56,77%	10,799	43,60%	0,150	0,289	↓

9	БДИБР	Асеновец	28,200	2,000	12,847	45,56%	10,847	41,40%	0,405	0,324	↑
10	БДИБР	Боровица	27,300	4,600	25,011	91,62%	20,411	89,92%	0,180	0,330	↓
11	БДЗБР	Студена	25,200	2,400	23,677	93,96%	21,277	93,32%	2,168	1,783	↑
12	БДЗБР	Дяково	35,400	8,000	21,722	61,36%	13,722	50,08%	0,964	0,106	↑
13	БДЗБР	Калин - за рез.водоснабдяване	1,024	0,100	0,422	41,23%	0,322	34,87%	не се получава ежедневна информация приток и разход		↑
14	БДЗБР	Карагьол - за рез.водоснабдяване	2,252	0,200	0,289	12,81%	0,089	4,31%			↑
15	БДДР	Огняново - за рез.водоснабдяване **	31,600	2,500	18,799	59,49%	16,299	56,01%	0,426	0,820	↓
16	БДЧР	Порой	45,200	2,000	5,393	11,93%	3,393	7,85%	0,174	0,000	↑
17	БДЧР	Ахелой	12,350	0,800	3,655	29,60%	2,855	24,72%	0,023	0,000	↑
18	БДДР	Панчарево	6,465	1,500	5,223	80,79%	3,723	74,99%	5,806	6,139	↓
19	БДДР	Ястребино	62,300	3,900	35,456	56,91%	31,556	54,03%	0,139	0,139	~
20	БДДР	Кула	20,250	0,700	9,448	46,66%	8,748	44,75%	0,046	0,046	~
21	БДДР	Рабиша	43,200	2,400	12,288	28,44%	9,888	24,24%	0,000	0,046	↓
22	БДДР	Огоста	506,000	67,000	228,500	45,16%	161,500	36,79%	8,275	4,340	↑
23	БДДР	Сопот	60,908	1,300	43,442	71,32%	42,142	70,70%	1,042	0,417	↑
24	БДДР	Горни Дъбник	130,000	3,000	48,995	37,69%	45,995	36,22%	1,377	0,764	↑
25	БДДР	Бели Лом	25,500	3,200	8,687	34,07%	5,487	24,61%	0,093	0,093	~
26	БДЧР	Съединение	12,810	1,500	8,071	63,01%	6,571	58,10%	0,104	0,104	~
27	БДЧР	Георги Трайков (Цонево)	330,000	21,000	132,055	40,02%	111,055	35,94%	0,162	1,470	↓
28	БДИБР	Жребчево	400,000	30,000	188,236	47,06%	158,236	42,77%	3,718	3,718	~
29	БДИБР	Малко Шарково	45,000	3,900	30,368	67,48%	26,468	64,40%	0,104	0,104	~
30	БДИБР	Домлян	26,074	0,700	7,739	29,68%	7,039	27,74%	2,365	0,006	↑
31	БДИБР	Пясъчник	206,530	3,400	22,216	10,76%	18,816	9,26%	0,096	0,096	~
32	БДИБР	Тополница	137,108	20,000	73,866	53,87%	53,866	46,00%	3,576	0,567	↑
33	БДИБР	Тракиец	114,000	24,000	62,425	54,76%	38,425	42,69%	0,012	0,150	↓
34	БДЗБР	Пчелина	54,200	34,200	54,150	99,91%	19,950	99,75%	8,692	8,692	↓
35	БДДР	Александър Стамболийски	205,569	20,000	139,103	67,67%	119,103	64,18%	4,838	0,968	↑
36	БДДР	Кокаляне	не се получава ежедневна информация								
37	БДИБР	Копринка	142,214	5,410	53,973	37,95%	48,563	35,50%	7,081	1,047	↑

	БДИБР	<b>Белмекен-Чаира</b>	<b>149,536</b>	<b>5,179</b>	<b>65,706</b>	<b>43,94%</b>	<b>60,527</b>	<b>41,93%</b>	<b>14,619</b>	<b>5,069</b>	
38	БДИБР	Белмекен	144,036	3,810	65,059	45,17%	61,249	43,68%			↑
39	БДИБР	Чаира	5,500	1,369	0,646	11,75%	0,000	0,00%			↑
	БДИБР	<b>Баташки водносилов път</b>									
	БДИБР	<b>Голям Беглик-Широка поляна</b>	<b>86,091</b>	<b>7,242</b>	<b>47,645</b>	<b>55,34%</b>	<b>40,403</b>	<b>51,24%</b>	<b>5,819</b>	<b>4,894</b>	
40	БДИБР	Голям Беглик	62,111	3,942	39,626	63,80%	35,684	61,35%			↑
41	БДИБР	Широка поляна	23,980	3,300	8,020	33,44%	4,720	22,82%			↓
42	БДИБР	Беглика	1,554	0,242	0,868	55,84%	0,626	47,69%	0,285	0,557	↓
43	БДИБР	Тошков Чарк	1,782	0,276	0,607	34,05%	0,331	21,96%	0,521	0,627	↓
44	БДИБР	Батак	310,298	19,950	222,083	71,57%	202,133	69,62%	6,217	0,816	↑
	БДИБР	<b>Каскада Доспат-Въча</b>									
45	БДЗБР	Доспат	449,249	14,907	386,371	86,00%	371,464	85,52%	2,996	4,224	↓
46	БДИБР	Цанков камък	110,708	31,200	87,515	79,05%	56,315	70,83%	14,874	16,438	↓
47	БДИБР	Въча	226,120	24,520	200,610	88,72%	176,090	87,35%	28,559	22,116	↑
48	БДИБР	Кричим	20,256	1,730	19,806	97,78%	18,076	97,57%	22,395	22,094	↑
	БДИБР	<b>Каскада Арда</b>									
49	БДИБР	Кърджали	497,236	107,176	381,987	76,82%	274,811	70,45%	9,928	5,116	↑
50	БДИБР	Студен кладенец	387,772	90,667	321,124	82,81%	230,457	77,57%	8,850	41,328	↓
51	БДИБР	Ивайловград	156,702	59,526	130,170	83,07%	70,644	72,70%	46,975	48,523	↓
52	БДИБР	Розов кладенец	20,400	13,268	19,104	93,65%	5,836	81,83%	не се получава ежедневна информация приток и разход		~

\* Данните в таблицата са за състоянието на комплексните и значими язовири по Приложение 1 от Закона за водите към 8 часа на съответния ден.

\*\* С Решение №740 от 15 октомври 2020 г. за осигуряване на дългосрочната стабилност на водоснабдяването на Столична община, Министерски съвет определя „Български ВиК холдинг“ ЕАД, да извърши необходимите действия за осигуряване на възможност за пречистване на питейни води от язовир „Огняново“.

Към момента не са изпълнени изискванията за вписване на язовира в регистъра съгласно изискванията на Закона за здравето и няма разрешително по реда на закона за водите, поради което не се подават води за питейнобитово водоснабдяване.

**Язовир Панчарево:**

Съгласно предоставената справка от НС ЕАД язовир „Панчарево“ прелива с 5,75 м<sup>3</sup>/сек. Постъпващият приток в язовира на 01.04.2024 г. е 5,806 м<sup>3</sup>/сек. Размерът на дневния разход и прелялото количество се равняват на 6,139 м<sup>3</sup>/сек. Наличният обем в язовира е 5,2232 млн. м<sup>3</sup>, което представлява 80,79% от общия му обем.

**Язовир Пчелина:**

Съгласно предоставената справка от НС ЕАД язовир „Пчелина“ прелива с 8,645 м<sup>3</sup>/сек. Постъпващият приток в язовира на 01.04.2024 г. е 8,692 м<sup>3</sup>/сек. Размерът на дневния разход и прелялото количество се равняват на 8,692 м<sup>3</sup>/сек. Наличният обем в язовира е 54,15 млн. м<sup>3</sup>, което представлява 99,91% от общия му обем.

**Язовир Студена:**

Съгласно предоставената справка от ВиК Перник язовир „Студена“ се изпуска контролирано с 1,06 м<sup>3</sup>/сек. Постъпващият приток в язовира на 01.04.2024 г. е 2,168 м<sup>3</sup>/сек. Размерът на дневния разход, загубите и изпуснатото количество се равняват на 1,783 м<sup>3</sup>/сек. Наличният обем в язовира е 23,6767 млн. м<sup>3</sup>, което представлява 93,96% от общия му обем.

### По данни и прогнози на НИМХ

На 01.04 и през следващите три дни речните нива ще останат без съществени изменения. В следобедните и вечерните часове на 04.04, в резултат на валежи, са възможни краткотрайни повишения в Източнореломорски басейн и във водосборите на р. Доспат и р. Места.

Водните количества ще бъдат под праговете за внимание.

### МЕТЕОРОЛОГИЧЕН БЮЛЕТИН



Анализ на денонощната сума на валежа от 7:30 ч на 31.03.2024 г. до 7:30 ч на 1.04.2024 г., използващ модел ALADIN-BG и данни от наблюдателната мрежа на НИМХ

### Метеорологична прогноза за 2 април 2024 г.

През нощта над страната ще бъде предимно ясно. Ще духа слаб, на места в Източна България и по северните склонове на планините умерен до силен южен вятър. Минималните температури ще бъдат в много широки граници, от 6-7° отделни котловини до 19° на места в Западния Предбалкан, в София - около 13°.

Утре през страната ще премине студен атмосферен фронт. Вятърът от запад-северозапад ще се усили, в Северна България до силен и с него ще започне да се изчиства атмосферата от сахарския прах. В Югоизточна България все още ще духа умерен до силен югозападен вятър, който вечерта също ще се ориентира от северозапад. От запад на изток ще има временни увеличения на облачността и на места след обяд и през нощта срещу сряда ще превали и прегърми. Максималните температури ще бъдат от 21°-22° на места в западните райони до 28°-29° в Югоизточна България, в София - около 21°.

В планините ще бъде предимно слънчево с временни увеличения на облачността и на отделни места ще превали и прегърми. Ще духа силен и бурен югозападен вятър, който през деня малко ще отслабне и ще се ориентира от запад-северозапад и с него ще нахлува по-хладен въздух. Сутрешната температура на височина 1200 метра ще бъде около 16°, на 2000 метра - около 8° и през деня ще се понижава.

По Черноморието ще бъде предимно слънчево. По-значителни временни увеличения на облачността ще има към края на деня и през нощта срещу сряда и на отделни места ще превали краткотраен дъжд. Възможно е и да прегърми. Ще духа слаб и умерен югозападен вятър, който ще се усили и ще започне да се ориентира от северозапад, по-късно през деня и по южното крайбрежие. Максималните температури ще бъдат от 21° по Северното Черноморие до 29° по Южното. Температурата на морската вода е 10°-12°. Вълнението на морето ще бъде 2-3 бала.

### **Прогноза за времето от 3 до 8 април 2024 г.**

В сряда вятърът ще отслабне, а по-късно през деня ще се ориентира от юг. Ще бъде предимно слънчево. Температурите в цялата страна ще се понижат и минималните ще бъдат между 5° и 10°, а максималните - между 18° и 23°. В четвъртък вятърът отново ще се обърне от северозапад и ще се усили. От запад на изток ще има временни увеличения на облачността, на отделни места ще превали. Температурите ще останат без съществена промяна. През следващите дни до края на тази и в началото на следващата седмица времето ще бъде предимно слънчево. Ще има временни увеличения на облачността, по-значителни в събота и неделя над източните райони, но вероятността за валежи е малка. Вятърът ще отслабне и временно ще се ориентира от юг, в събота отново ще е от запад-северозапад, а в неделя - от север. Дневните температури ще са с 2-3 градуса по-високи.

### **ПРОГНОЗА ЗА ОЧАКВАНИ КОЛИЧЕСТВА ВАЛЕЖИ**

**За 1 и 2 април 2024 г.:** След обяд и през нощта без валежи. Утре след обяд и през нощта срещу сряда от запад на изток на места ще превали и прегърми. Количества на валежите до 3-5 mm.

**За 3 и 4 април 2024 г.:** В сряда и четвъртък - без валежи.

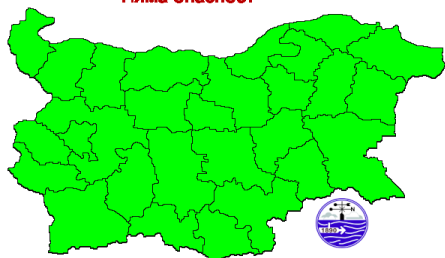


## ПРОГНОЗА ЗА ОПАСНИ И ОСОБЕНО ОПАСНИ МЕТЕОРОЛОГИЧНИ ЯВЛЕНИЯ

На 1 април 2024 г. опасни метеорологични явления в страната не се очакват.

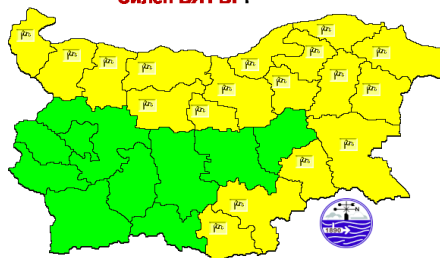
За 2 април 2024 г. НИМХ издава предупреждение от първа степен (жълт код) за силен поривист вятър с пориви до 24 m/s. В Северна България вятърът ще бъде от запад-северозапад, в Югоизточна - от югозапад.

Карта на опасните явления за 01.04.2024  
**Няма опасност**



Подробности на <https://weather.bg/obshtini>

Карта на опасните явления за 02.04.2024  
**Силен ВЯТЪР!**



Подробности на <https://weather.bg/obshtini>

Подробна информация за предупрежденията и опасните метеорологични явления по области и общини може да бъде получена от интерактивната карта на адрес: <https://weather.bg/obshtini/>

### Легенда:



Бяло:

Липсваща, недостатъчна, стара или съмнителна информация.



Зелено:

Няма опасни явления.



Жълто:

Времето може да бъде потенциално опасно. Явленията, които са прогнозирани, не са необичайни, но изискват внимание, ако възнамерявате да вършите работа на открито. Следете прогнозите за времето и не поемайте излишен риск.



Оранжево:

Времето е опасно. Прогнозирани са по-рядко случващи се метеорологични явления. Възможни са материални щети и има опасност от наранявания. Бъдете много внимателни и се информирайте подробно и често за метеорологичната обстановка. Съобразявайте се с неизбежните рискове и следвайте всички съвети на компетентните органи.



Червено:

Времето е много опасно. Прогнозирани са изключително интензивни опасни метеорологични явления. Възможни са големи материални щети и нещастни случаи, може да възникне и опасност за живота. Следвайте нарежданията и всички съвети на компетентните органи и бъдете готови да извършите мерки.

## ХИДРОЛОГИЧЕН БЮЛЕТИН

Анализът е направен на база измерени водни стоежи и изчислени по временни ключови криви водни количества от оперативни автоматични и конвенционални хидрометрични станции на НИМХ:

**Дунавски басейн:** През изминалото денонощие нивата на наблюдаваните реки в басейна са останали без съществени изменения. Незначителни повишения, вследствие на снеготопене са регистрирани в планинските части от водосбора на р. Искър (над яз. Искър). Регистрираните колебания на нивата в средното и долното течение на р. Искър (-30/+21 см) са вследствие работата на хидротехнически съоръжения. Регистрираните колебания на речните нива в останалата част от басейна са както следва: за водосбора на р. Нишава от -3 см до +1 см; за водосбора на р. Лом от -5 см до +5 см; за водосбора на р. Огоста от -5 см до +4 см; за водосбора на р. Искър от -3 см до +2 см; за водосбора на р. Вит от -5 см до +4 см; за водосбора на р. Осъм от -5 см до +5 см; за водосбора на р. Янтра от -4 см до +3 см; за водосбора на р. Русенски Лом от -2 см до +1 см. Водните количества на по-голямата част от реките в басейна са около и под праговете за средни води и около праговете за ниски води. Водните количества на р. Искър при с. Бели Искър и на р. Мусаленска Бистрица при лет. Боровец са около праговете за високи води.

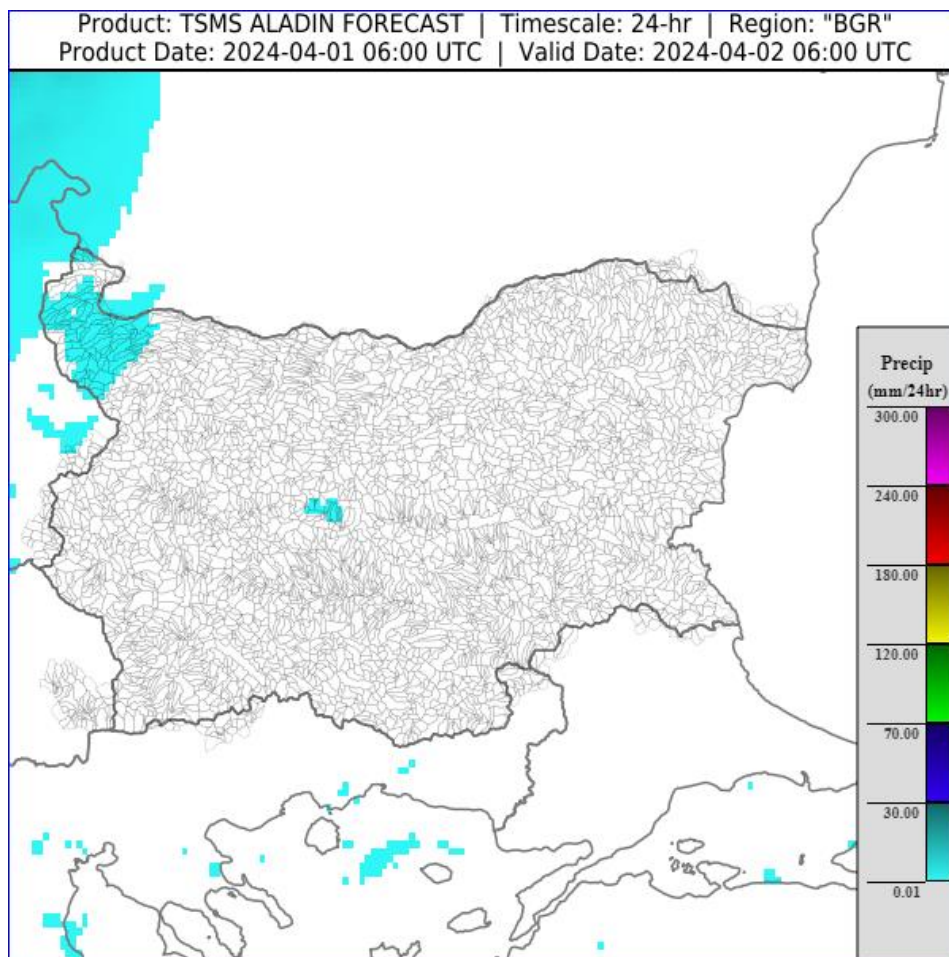
**Черноморски басейн:** През изминалото денонощие нивата на наблюдаваните реки са останали без съществени изменения. Отчетените колебания на речните нива в басейна са както следва: за водосбора на р. Провадийска от -4 см до +4 см; за водосбора на р. Камчия от -2 см до +2 см; за водосбора на р. Айтоска - без изменение; за водосбора на р. Факийска от -4 см до +2 см; за водосбора на р. Ропотамо - без изменение; за водосбора на р. Велека от -2 см до +1 см. Водните количества на реките в басейна са под праговете за средни води и около праговете за ниски води.

**Източнобеломорски басейн:** През изминалото денонощие нивата на наблюдаваните са останали без съществени изменения или са се понижавали. Регистрираните колебания на нивата на р. Тъжа при ВЕЦ Тъжа (-14/+21 см), на р. Тополница при с. Поибрене (-15/+12 см), р. Въча при гр. Девин (-78/+78 см) и в средното течение на р. Марица (-16/+15 см) са вследствие работата на хидротехнически съоръжения. Отчетените изменения на речните нива в останалата част от басейна са както следва: за водосбора на р. Тунджа от -4 см до +3 см; за водосбора на р. Марица от -11 см до +7 см; за водосбора на р. Арда от -5 см до +4 см; за водосбора на Бяла река без изменение. Водните количества на реките в по-голяма част от басейна са около и под праговете за средни води и около праговете за ниски води. Водните количества на р. Тунджа при гр. Павел Баня и р. Въча при гр. Девин са около прага за високи води.

**Западнобеломорски басейн:** През изминалото денонощие нивата на наблюдаваните реки са останали без съществени изменения или са се повишили незначително в резултат на снеготопене. Регистрираните колебания на речните нива в басейна са както следва: за водосбора на р. Места от -6 см до +9 см; за водосбора на р. Струма от -5 см до +5 см. Водните количества на по-голяма част от реките в басейна са около и под праговете за средни води. Водните количества на р. Струма при гр. Перник и на р. Соголянска Бистрица при с. Гърляно са около прага за високи води.

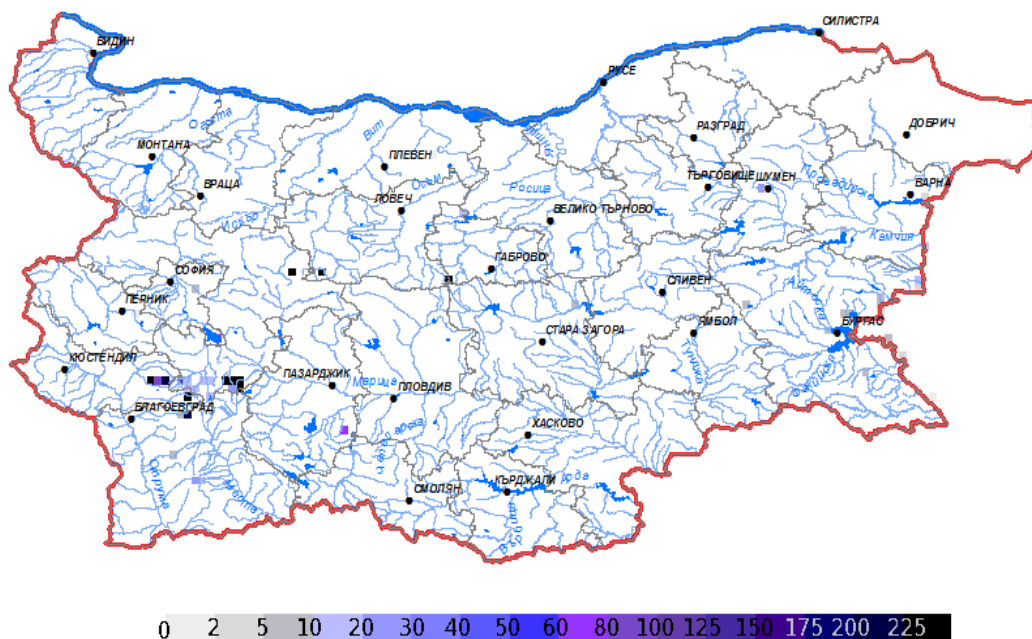
## ДОПЪЛНИТЕЛНА ПРОГНОЗНА МЕТЕОРОЛОГИЧНА ИНФОРМАЦИЯ, ИЗПОЛЗВАНА ПРИ ИЗГОТВЯНЕ НА ХИДРОЛОГИЧНАТА ПРОГНОЗА

- 24 h прогноза за валежите от модела ALADIN за района на Черно море и Близкия Изток от 09:00 ч. местно време на 01.04.2024 г. до 09:00 ч. местно време на 02.04.2024 г.

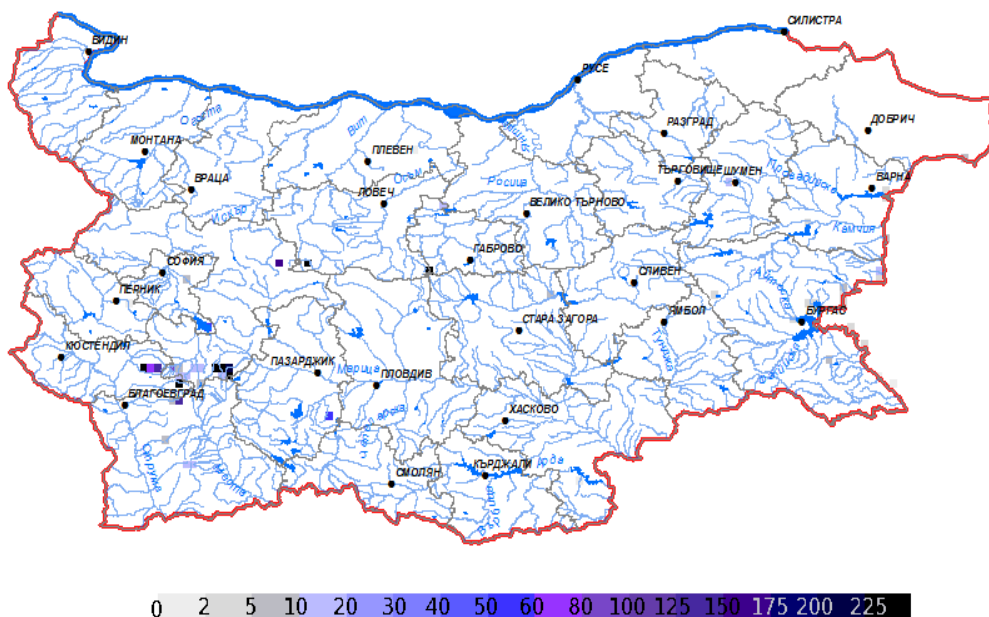


- **Снежна покривка и очаквано снеготопене за следващите 72 часа**

➤ На картата по-долу е представено пространственото разпределение на наличната снежна покривка в [cm] с използване на сателитна информация в 06:00 UTC (+3 часа местно време).

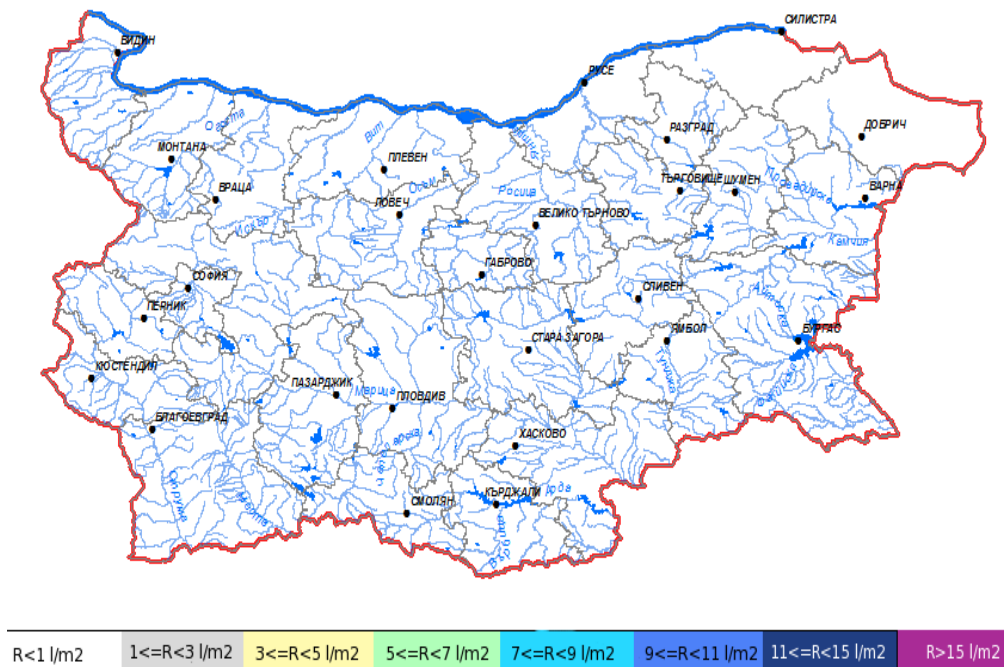


➤ На картата по-долу е представено пространственото разпределение на водното съдържание в снежната покривка в [mm] с използване на сателитна информация в 06:00 UTC (+3 часа местно време).

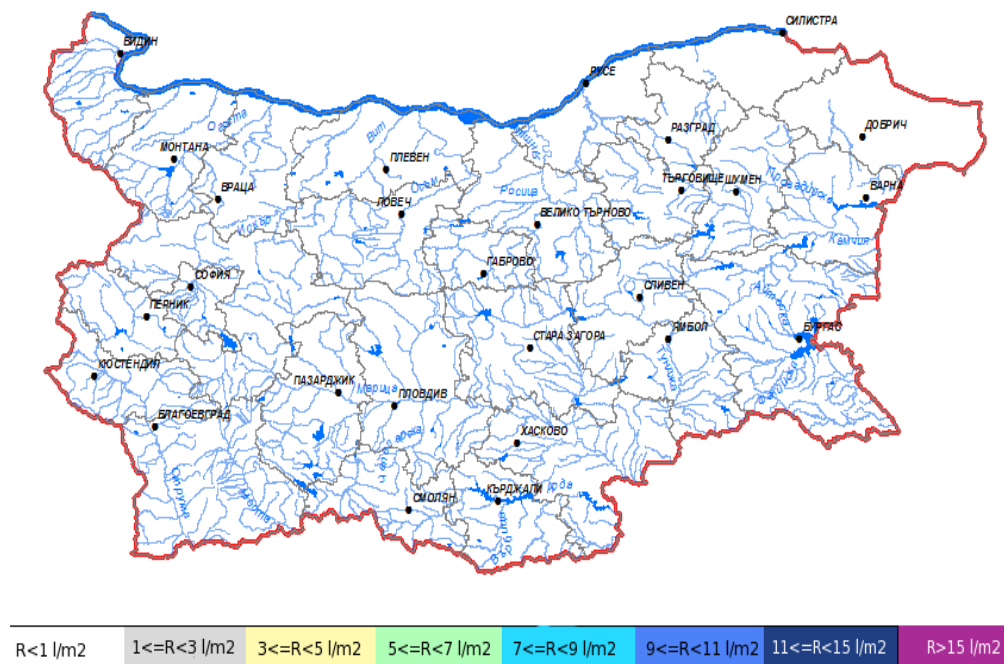




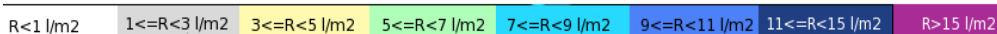
➤ На картата по-долу е представено пространственото разпределение на прогнозираното снеготопене за следващите 24 часа с използване на модела ALADIN.



➤ На картата по-долу е представено пространственото разпределение на прогнозираното снеготопене от 24 до 48 часа с използване на модела ALADIN.

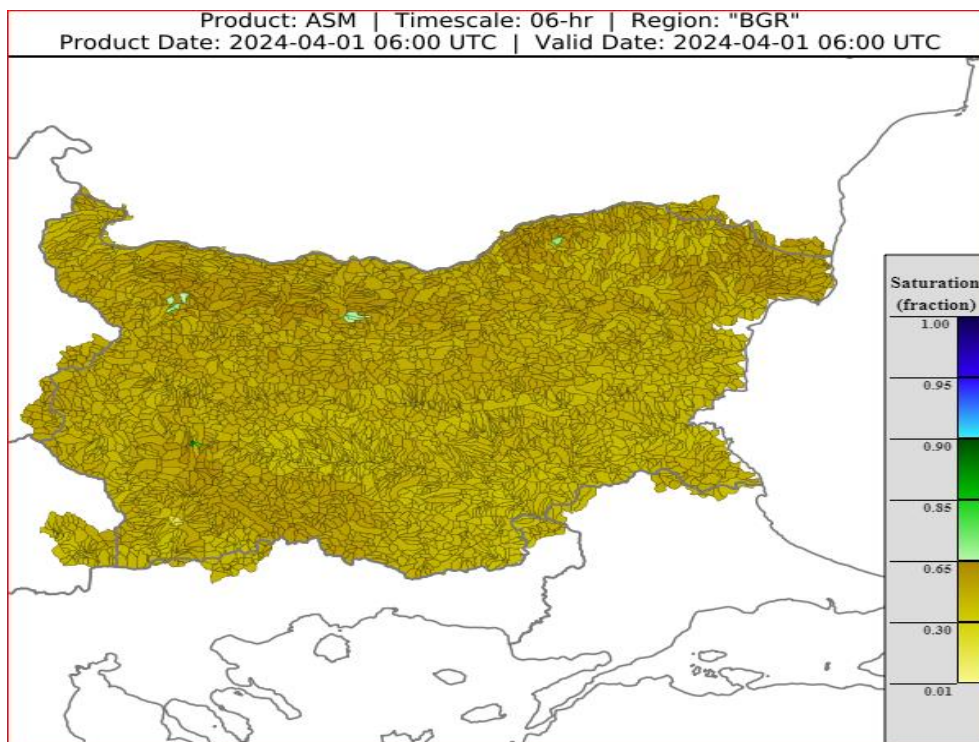


➤ На картата по-долу е представено пространственото разпределение на прогнозираното снеготопене от 48 до 72 часа с използване на модела ALADIN.



- **Влажност на почвата**

На картата по-долу е представено пространственото разпределение на средната почвена влага - насищане с вода на повърхностния (до 30 cm) почвен слой с използване на резултати от модела Sacramento Soil Moisture Accounting Model.



## ХИДРОЛОГИЧНА ПРОГНОЗА

На основа на метеорологичната прогноза, обработената хидрологична информация и моделираните водни количества от НИМХ:

**Дунавски басейн:** Днес (01.04) и през следващите три дни речните нива ще останат без съществени изменения. Водните количества ще бъдат под праговете за внимание.

**Черноморски басейн:** Днес (01.04) и през следващите три дни речните нива ще останат без съществени изменения. Водните количества ще бъдат под праговете за внимание.

**Източнобеломорски басейн:** Днес (01.04) и през следващите три дни речните нива ще останат без съществени изменения. В следобедните и вечерните часове на 04.04, в резултат на валежи, са възможни краткотрайни повишения на речните нива в басейна. Водните количества ще бъдат под праговете за внимание.

**Западнобеломорски басейн:** Днес (01.04) и през следващите три дни речните нива ще останат без съществени изменения. В следобедните и вечерните часове на 04.04, в резултат на валежи, са възможни краткотрайни повишения на речните нива, главно във водосборите на р. Доспат и р. Места. Водните количества ще бъдат под праговете за внимание.

*\*В направените прогнози не се отчита работата и ретензионната способност на хидротехническите съоръжения.*

***Връзки към дневни бюлетини за прогнозирани водни количества и нива по водосбори от хидрологични модели и системи за ранно предупреждение:***

*За водосбора на р. Огоста*

*За водосбора на р. Искър*

*За водосбора на р. Вит*

*За водосбора на р. Янтра*

*За водосбора на р. Русенски Лом*

*За водосбора на р. Айтоска*

*За водосбора на р. Факийска*

*За водосбора на р. Марица и р. Тунджа*

*За водосбора на р. Арда*

*За водосбора на р. Струма*

## РЕКА ДУНАВ

Водни стоежи в българския участък на река Дунав за 01 април 2024 г. по данни на Изпълнителна агенция „Проучване и поддържане на река Дунав“:

станция	километър	воден стоеж	водно количество	разлика за 24 ч.	t вода
		[cm]	[m <sup>3</sup> /s]	[cm]	[°C]
Ново село	833.60	324	5624	+2	12.0
Лом	743.30	372	5405	+3	12.2
Оряхово	678.00	268	5703	+12	13.6
Никопол	597.50	315		+2	13.5
Свищов	554.30	280	5608	-2	13.4
Русе	495.60	281	5631	0	13.1
Силистра	375.50	300	5780	-6	13.0