



Министерство на  
околната среда и водите

**Ежедневен  
бюлетин за  
състоянието на  
водите**

**02 АПРИЛ 2024**

**Комплексни и  
значими  
язовири**

**Речни нива**

### **Информация за наличните обеми в комплексните и значими язовири, които се следят в МОСВ:**

Съгласно приложение №1 към чл. 13, ал. 1, т. 1 от Закона за водите, комплексните и значими язовири са 52 броя.

Сумата от наличните в тях завирени обеми към 02.04.2024 г. е 4128.2 млн. м<sup>3</sup>, представлява 63.1 % от сумата от общите им обеми, колкото е било отношението на завирените им обеми спрямо сумата на общите им обеми към 01.04.2024 г.

Според основното им предназначение наличните в тях завирени обеми са както следва:

- питейно-битово водоснабдяване - 70.2 % от общия им обем;
- за резервно питейно-битово водоснабдяване - 30.9 % от общия им обем;
- напояване - 44.6 % от общия им обем;
- енергетика - 75.0 % от общия им обем.

### **Налични завирени обеми в язовири по приложение 1 на ЗВ с трансгранично влияние:**

#### **1. за Каскада „Арда“:**

Язовир „Кърджали“ - 382.264 млн. м<sup>3</sup>, което е 76.88 % от общия му обем;

Язовир „Студен кладенец“ - 319.091 млн. м<sup>3</sup>, което е 82.29 % от общия му обем;

Язовир „Ивайловград“ - 129.104 млн. м<sup>3</sup>, което е 82.39 % от общия му обем;

#### **2. за Каскада „Горна Тунджа“:**

Язовир „Копринка“ - 54.439 млн. м<sup>3</sup>, което е 38.28 % от общия му обем;

Язовир „Жребчево“ - 188.374 млн. м<sup>3</sup>, което е 47.09 % от общия му обем.



## БЮЛЕТИН №1025 от 02.04.2024 г. към 8 часа

### ОБОБЩЕНИ ДАННИ ЗА СЪСТОЯНИЕТО НА ВОДИТЕ В КОМПЛЕКСНИТЕ И ЗНАЧИМИ ЯЗОВИРИ

Сумата от наличните завърени обеми към комплексните и значими язовири е			4128,2	млн.куб.м.	представлява		63,1%	Тенденция	в бр. язовири		
Според основното предназначение на язовирите наличните в тях завърени обеми:			за питейно-битово водоснабдяване		70,2%	от общия им обем;	65,04%	от полезния им обем	↑ - повишаване на обема	23	
			за резервно - ПБВ		30,9%	от общия им обем;	51,99%	от полезния им обем	↓ - понижаване на обема	19	
			за напояване		44,6%	от общия им обем;	38,33%	от полезния им обем	~ - задържане на обема	7	
			за енергетика		75,0%	от общия им обем;	70,81%	от полезния им обем	↓ - преливане	2	
№	БД	Язовир	Общ обем	Мъртъв/ Санитарен обем	Наличен обем		Наличен полезен обем		Ср. денонощен приток	Ср. денонощен разход	Тенденция
			млн.м <sup>3</sup>		млн.м <sup>3</sup>	млн.м <sup>3</sup>	% от общия обем	млн.м <sup>3</sup>	% от полезния обем	м <sup>3</sup> /сек.	
1	БДДР	Искър	655,252	87,200	506,522	77,30%	419,322	73,82%	15,318	9,199	↑
2	БДДР	Бели Искър	15,080	1,400	8,343	55,32%	6,943	50,75%	3,823	1,223	↑
3	БДДР	Среченска бара	15,500	1,000	15,027	96,95%	14,027	96,74%	0,370	0,486	↓
4	БДДР	Христо Смирненски	27,700	4,200	23,013	83,08%	18,813	80,06%	0,462	0,753	↓
5	БДДР	Йовковци	92,179	9,000	73,445	79,68%	64,445	77,48%	0,138	0,703	↓
6	БДЧР	Тича	311,800	40,000	178,531	57,26%	138,531	50,97%	0,091	1,472	↓
7	БДЧР	Камчия	233,550	76,000	153,716	65,82%	77,716	49,33%	1,871	2,403	↓
8	БДЧР	Ясна поляна	32,320	7,550	18,335	56,73%	10,785	43,54%	0,035	0,255	↓

9	БДИБР	Асеновец	28,200	2,000	12,867	45,63%	10,867	41,48%	0,509	0,278	↑
10	БДИБР	Боровица	27,300	4,600	25,003	91,59%	20,403	89,88%	0,237	0,330	↓
11	БДЗБР	Студена	25,200	2,400	23,643	93,82%	21,243	93,17%	1,901	2,286	↓
12	БДЗБР	Дяково	35,400	8,000	21,870	61,78%	13,870	50,62%	1,822	0,106	↑
13	БДЗБР	Калин - за рез.водоснабдяване	1,024	0,100	0,438	42,73%	0,338	36,54%	не се получава ежедневна информация приток и разход		↑
14	БДЗБР	Карагьол - за рез.водоснабдяване	2,252	0,200	0,291	12,91%	0,091	4,42%			↑
15	БДДР	Огняново - за рез.водоснабдяване **	31,600	2,500	18,748	59,33%	16,248	55,84%	0,230	0,820	↓
16	БДЧР	Порой	45,200	2,000	5,393	11,93%	3,393	7,85%	0,185	0,000	↑
17	БДЧР	Ахелой	12,350	0,800	3,655	29,60%	2,855	24,72%	0,023	0,000	↑
18	БДДР	Панчарево	6,465	1,500	5,288	81,79%	3,788	76,29%	9,723	8,973	↓
19	БДДР	Ястребино	62,300	3,900	35,456	56,91%	31,556	54,03%	0,139	0,139	~
20	БДДР	Кула	20,250	0,700	9,448	46,66%	8,748	44,75%	0,046	0,046	~
21	БДДР	Рабиша	43,200	2,400	12,287	28,44%	9,887	24,23%	0,000	0,012	↓
22	БДДР	Огоста	506,000	67,000	228,810	45,22%	161,810	36,86%	7,986	4,398	↑
23	БДДР	Сопот	60,908	1,300	43,549	71,50%	42,249	70,88%	1,655	0,417	↑
24	БДДР	Горни Дъбник	130,000	3,000	49,052	37,73%	46,052	36,26%	1,424	0,764	↑
25	БДДР	Бели Лом	25,500	3,200	8,687	34,07%	5,487	24,61%	0,093	0,093	~
26	БДЧР	Съединение	12,810	1,500	8,071	63,01%	6,571	58,10%	0,104	0,104	~
27	БДЧР	Георги Трайков (Цонево)	330,000	21,000	132,055	40,02%	111,055	35,94%	1,528	1,528	~
28	БДИБР	Жребчево	400,000	30,000	188,374	47,09%	158,374	42,80%	3,315	1,718	↑
29	БДИБР	Малко Шарково	45,000	3,900	30,368	67,48%	26,468	64,40%	0,104	0,104	~
30	БДИБР	Домлян	26,074	0,700	7,976	30,59%	7,276	28,67%	2,740	0,006	↑
31	БДИБР	Пясъчник	206,530	3,400	22,254	10,78%	18,854	9,28%	0,541	0,101	↑
32	БДИБР	Тополница	137,108	20,000	74,164	54,09%	54,164	46,25%	3,796	0,347	↑
33	БДИБР	Тракиец	114,000	24,000	62,413	54,75%	38,413	42,68%	0,012	0,150	↓
34	БДЗБР	Пчелина	54,200	34,200	54,150	99,91%	19,950	99,75%	8,692	8,692	↓
35	БДДР	Александър Стамболийски	205,569	20,000	139,521	67,87%	119,521	64,41%	6,006	1,161	↑
36	БДДР	Кокаляне	не се получава ежедневна информация								
37	БДИБР	Копринка	142,214	5,410	54,439	38,28%	49,029	35,84%	6,442	1,047	↑

	БДИБР	<b>Белмекен-Чаира</b>	<b>149,536</b>	<b>5,179</b>	<b>66,656</b>	<b>44,58%</b>	<b>61,477</b>	<b>42,59%</b>	<b>19,498</b>	<b>8,497</b>	
38	БДИБР	Белмекен	144,036	3,810	65,992	45,82%	62,182	44,34%			↑
39	БДИБР	Чаира	5,500	1,369	0,664	12,08%	0,000	0,00%			↑
	БДИБР	<b>Баташки водносилов път</b>									
	БДИБР	<b>Голям Беглик-Широка поляна</b>	<b>86,091</b>	<b>7,242</b>	<b>47,629</b>	<b>55,32%</b>	<b>40,387</b>	<b>51,22%</b>	<b>4,727</b>	<b>4,917</b>	
40	БДИБР	Голям Беглик	62,111	3,942	39,658	63,85%	35,716	61,40%			↑
41	БДИБР	Широка поляна	23,980	3,300	7,971	33,24%	4,671	22,59%			↓
42	БДИБР	Беглика	1,554	0,242	0,889	57,19%	0,647	49,29%	0,248	0,004	↑
43	БДИБР	Тошков Чарк	1,782	0,276	0,594	33,36%	0,318	21,15%	0,486	0,628	↓
44	БДИБР	Батак	310,298	19,950	222,550	71,72%	202,600	69,78%	6,250	0,849	↑
	БДИБР	<b>Каскада Доспат-Въча</b>									
45	БДЗБР	Доспат	449,249	14,907	386,371	86,00%	371,464	85,52%	4,296	4,296	~
46	БДИБР	Цанков камък	110,708	31,200	87,057	78,64%	55,857	70,25%	10,392	15,693	↓
47	БДИБР	Въча	226,120	24,520	200,331	88,60%	175,811	87,21%	25,544	28,766	↓
48	БДИБР	Кричим	20,256	1,730	19,745	97,48%	18,015	97,24%	28,680	29,382	↓
	БДИБР	<b>Каскада Арда</b>									
49	БДИБР	Кърджали	497,236	107,176	382,264	76,88%	275,088	70,52%	12,740	9,530	↑
50	БДИБР	Студен кладенец	387,772	90,667	319,091	82,29%	228,424	76,88%	4,713	28,243	↓
51	БДИБР	Ивайловград	156,702	59,526	129,104	82,39%	69,578	71,60%	31,270	43,605	↓
52	БДИБР	Розов кладенец	20,400	13,268	19,068	93,47%	5,800	81,32%	не се получава ежедневна информация приток и разход		↓

\* Данните в таблицата са за състоянието на комплексните и значими язовири по Приложение 1 от Закона за водите към 8 часа на съответния ден.

\*\* С Решение №740 от 15 октомври 2020 г. за осигуряване на дългосрочната стабилност на водоснабдяването на Столична община, Министерски съвет определя „Български ВиК холдинг“ ЕАД, да извърши необходимите действия за осигуряване на възможност за пречистване на питейни води от язовир „Огняново“.

Към момента не са изпълнени изискванията за вписване на язовира в регистъра съгласно изискванията на Закона за здравето и няма разрешително по реда на закона за водите, поради което не се подават води за питейнобитово водоснабдяване.

**Язовир Панчарево:**

Съгласно предоставената справка от НС ЕАД язовир „Панчарево“ прелива с 8,58 м3/ сек. Постъпващият приток в язовира на 02.04.2024 г. е 9,723 м3/ сек. Размерът на дневния разход и прелялото количество се равняват на 8,973 м3/ сек. Наличният обем в язовира е 5,288 млн. м3, което представлява 81,79% от общия му обем.

**Язовир Пчелина:**

Съгласно предоставената справка от НС ЕАД язовир „Пчелина“ прелива с 8,645 м3/ сек. Постъпващият приток в язовира на 02.04.2024 г. е 8,692 м3/ сек. Размерът на дневния разход и прелялото количество се равняват на 8,692 м3/ сек. Наличният обем в язовира е 54,15 млн. м3, което представлява 99,91% от общия му обем.

**Язовир Студена:**

Съгласно предоставената справка от ВиК Перник язовир „Студена“ се изпуска контролирано с 1,56 м3/ сек. Постъпващият приток в язовира на 02.04.2024 г. е 1,901 м3/ сек. Размерът на дневния разход, загубите и изпуснатото количество се равняват на 2,286 м3/ сек. Наличният обем в язовира е 23,6434 млн. м3, което представлява 93,82% от общия му обем.

### По данни и прогнози на НИМХ

На 02.04 и през следващите три дни речните нива ще останат без съществени изменения. В следобедните и вечерните часове на 04.04, в резултат на валежи, са възможни незначителни повишения във водосборите на северночерноморските реки, Източнобеломорски басейн и във водосборите на р. Доспат и р. Места.

Водните количества ще бъдат под праговете за внимание.

### МЕТЕОРОЛОГИЧЕН БЮЛЕТИН



Анализ на денонощната сума на валежа от 7:30 ч на 1.04.2024 г. до 7:30 ч на 2.04.2024 г., използващ модел ALADIN-BG и данни от наблюдателната мрежа на НИМХ

### Метеорологична прогноза за 3 април 2024 г.

До полунощ на отделни места все още слабо ще превалява. След полунощ облачността ще намалее до предимно ясно време. Вятърът от запад-северозапад ще отслабне и ще бъде умерен. Минималните температури ще бъдат между 6° и 11°, в София - около 6°.

Утре ще бъде предимно слънчево, около и след обяд над Западна България с разкъсана средна и висока облачност. Ще духа умерен северозападен вятър, който привечер ще се ориентира от юг-югозапад. Максималните температури ще бъдат между 19° и 24°, в София - около 19°.

В планините ще бъде предимно слънчево. Ще духа умерен запад-северозападен вятър. Максималната температура на височина 1200 m ще бъде около 14°, на 2000 m - около 6°.

По Черноморието ще бъде предимно слънчево с умерен северозападен вятър. Максималните температури ще бъдат между 18° и 21°. Температурата на морската вода е 9°-12°. Вълнението на морето ще отслабне и ще бъде 1-2 бала.

### Прогноза за времето от 4 до 9 април 2024 г.

В четвъртък и петък вятърът отново ще е северозападен, до умерен. Ще преобладава слънчево време, но ще има и временни увеличения на облачността, около и след обяд купеста и купесто-дъждовна. През първия ден от запад на изток на места ще превали и прегърми, през втория ден следобедни краткотрайни валежи с гръмотевици ще има главно в източната половина от страната. Температурите ще останат без съществена промяна, минималните - между 5° и 10°, максималните - между 19° и 24°. В събота вятърът ще отслабне, в западната половина от страната временно и ще стихва. Ще бъде предимно слънчево, с по-значителна купеста облачност над Източна България, но вероятността за валежи и там е малка. В неделя и през първите дни на новата седмица ще бъде предимно слънчево. Ще бъде тихо или със слаб променлив по посока вятър. Дневните температури ще се повишават и във вторник максималните ще са между 25° и 30°.

### ПРОГНОЗА ЗА ОЧАКВАНИ КОЛИЧЕСТВА ВАЛЕЖИ

**За 2 и 3 април 2024 г.:** След обяд и през нощта срещу сряда на отделни места ще превали и прегърми. Количества на валежите до 3-5 mm. До полунощ на изолирани места все още ще превалява. След полунощ и утре - без валежи.

**За 4 и 5 април 2024 г.:** В четвъртък от запад на изток на места ще превали и прегърми; количества 1-10 mm. В петък следобедни краткотрайни валежи с гръмотевици ще има главно в източната половина от страната; количества - 1-10 mm.

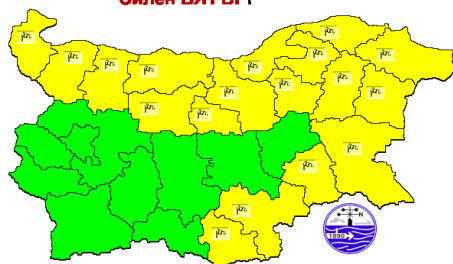


## ПРОГНОЗА ЗА ОПАСНИ И ОСОБЕНО ОПАСНИ МЕТЕОРОЛОГИЧНИ ЯВЛЕНИЯ

За 2 април 2024 г. НИМХ издава предупреждение от първа степен (жълт код) за силен вятър с пориви до 24 m/s. В Северна България вятърът ще бъде от запад-северозапад, в Югоизточна - от югозапад.

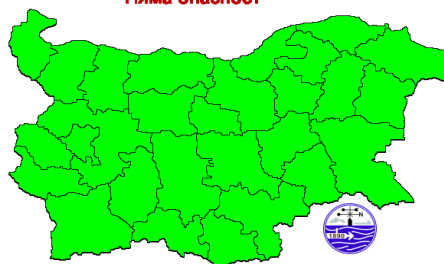
На 3 април 2024 г. не се очакват опасни метеорологични явления в страната.

Карта на опасните явления за 02.04.2024  
**Силен ВЯТЪР!**



Подробности на <https://weather.bg/obshtini>

Карта на опасните явления за 03.04.2024  
**Няма опасност**



Подробности на <https://weather.bg/obshtini>

Подробна информация за предупрежденията и опасните метеорологични явления по области и общини може да бъде получена от интерактивната карта на адрес: <https://weather.bg/obshtini/>

### Легенда:



Бяло:

Липсваща, недостатъчна, стара или съмнителна информация.



Зелено:

Няма опасни явления.



Жълто:

Времето може да бъде потенциално опасно. Явленията, които са прогнозирани, не са необичайни, но изискват внимание, ако възнамерявате да вършите работа на открито. Следете прогнозите за времето и не поемайте излишен риск.



Оранжево:

Времето е опасно. Прогнозирани са по-рядко случващи се метеорологични явления. Възможни са материални щети и има опасност от наранявания. Бъдете много внимателни и се информирайте подробно и често за метеорологичната обстановка. Съобразявайте се с неизбежните рискове и следвайте всички съвети на компетентните органи.



Червено:

Времето е много опасно. Прогнозирани са изключително интензивни опасни метеорологични явления. Възможни са големи материални щети и нещастни случаи, може да възникне и опасност за живота. Следвайте нарежданията и всички съвети на компетентните органи и бъдете готови да извънредни мерки.

## ХИДРОЛОГИЧЕН БЮЛЕТИН

Анализът е направен на база измерени водни стоежи и изчислени по временни ключови криви водни количества от оперативни автоматични и конвенционални хидрометрични станции на НИМХ:

**Дунавски басейн:** През изминалото денонощие нивата на наблюдаваните реки в басейна са останали без съществени изменения. Регистрираните колебания на нивата в средното и долното течение на р. Искър (-25/+30 см) са вследствие работата на хидротехнически съоръжения. Регистрираните колебания на речните нива в останалата част от басейна са както следва: за водосбора на р. Нишава от -3 см до +1 см; за водосбора на р. Лом от -5 см до +4 см; за водосбора на р. Огоста от -6 см до +5 см; за водосбора на р. Искър от -9 см до +5 см; за водосбора на р. Вит от -3 см до +4 см; за водосбора на р. Осъм от -6 см до +6 см; за водосбора на р. Янтра от -3 см до +3 см; за водосбора на р. Русенски Лом от -1 см до +1 см. Водните количества на по-голямата част от реките в басейна са около и под праговете за средни води и около праговете за ниски води. Водното количество на р. Мусаленска Бистрица при лет. Боровец е около прага за високи води.

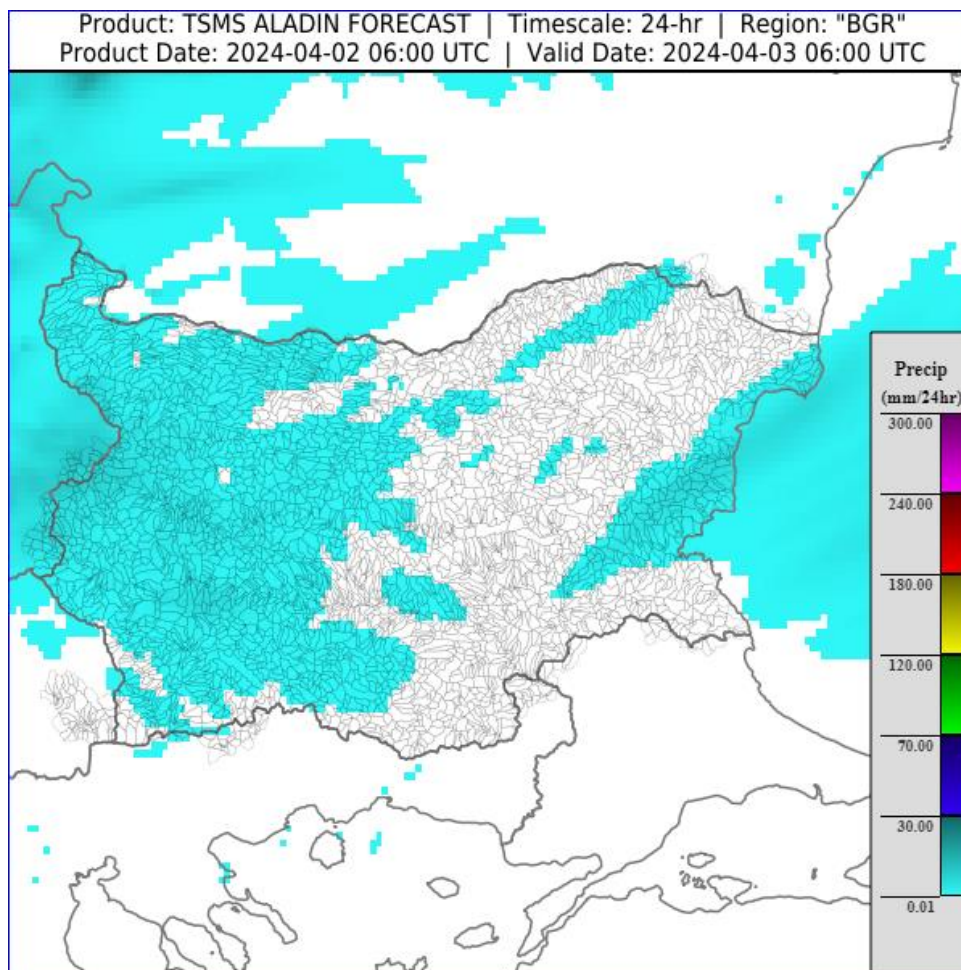
**Черноморски басейн:** През изминалото денонощие нивата на наблюдаваните реки са останали без съществени изменения. Отчетените колебания на речните нива в басейна са както следва: за водосбора на р. Провадийска - без изменение; за водосбора на р. Камчия от -1 см до +1 см; за водосбора на р. Айтоска от -1 см до +1 см; за водосбора на р. Факийска от -1 см до +2 см; за водосбора на р. Ропотамо - без изменение; за водосбора на р. Велека от -4 см до +3 см. Водните количества на реките в басейна са под праговете за средни води и около праговете за ниски води.

**Източнобеломорски басейн:** През изминалото денонощие нивата на наблюдаваните са останали без съществени изменения или са се понижавали. Регистрираните колебания на нивата на р. Въча при гр. Девин (-78/+82 см) и при гр. Кричим (-26/+27 см) и в средното течение на р. Марица (-15/+32 см) са вследствие работата на хидротехнически съоръжения. Отчетените изменения на речните нива в останалата част от басейна са както следва: за водосбора на р. Тунджа от -9 см до +4 см; за водосбора на р. Марица от -9 см до +10 см; за водосбора на р. Арда от -4 см до +3 см; за водосбора на Бяла река без изменение. Водните количества на реките в по-голяма част от басейна са около и под праговете за средни води и около праговете за ниски води. Водните количества на р. Тунджа при гр. Павел Баня и р. Въча при гр. Девин са около прага за високи води.

**Западнобеломорски басейн:** През изминалото денонощие нивата на наблюдаваните реки са останали без съществени изменения или са се повишили незначително в резултат на снеготопене. Регистрираните колебания на речните нива в басейна са както следва: за водосбора на р. Места от -5 см до +10 см; за водосбора на р. Струма от -7 см до +7 см. Водните количества на по-голяма част от реките в басейна са около и под праговете за средни води. Водните количества на р. Струма при гр. Перник, р. Соголянска Бистрица при с. Гърляно и на р. Джерман при гр. Дупница са около прага за високи води.

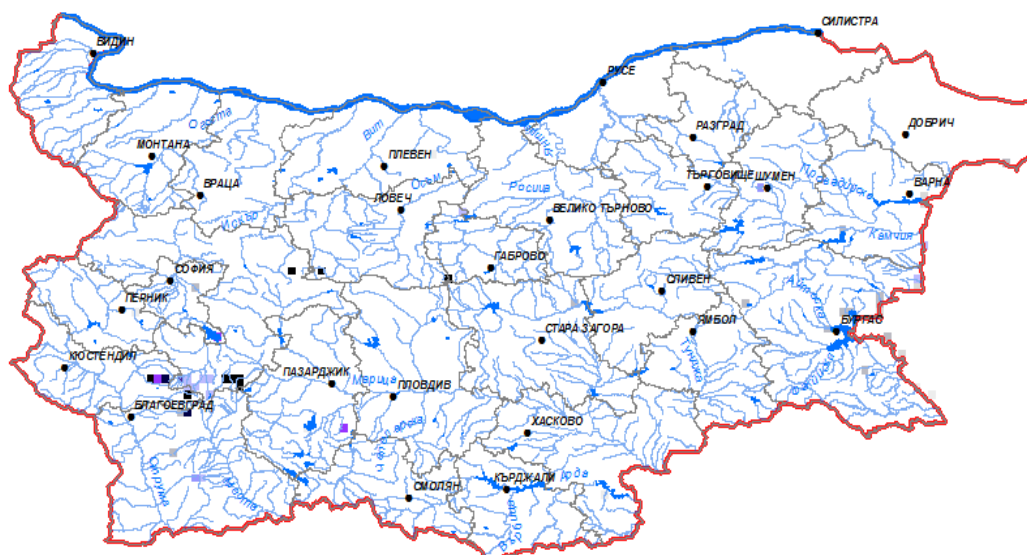
## ДОПЪЛНИТЕЛНА ПРОГНОЗНА МЕТЕОРОЛОГИЧНА ИНФОРМАЦИЯ, ИЗПОЛЗВАНА ПРИ ИЗГОТВЯНЕ НА ХИДРОЛОГИЧНАТА ПРОГНОЗА

- 24 h прогноза за валежите от модела ALADIN за района на Черно море и Близкия Изток от 09:00 ч. местно време на 02.04.2024 г. до 09:00 ч. местно време на 03.04.2024 г.



- **Снежна покривка и очаквано снеготопене за следващите 72 часа**

➤ На картата по-долу е представено пространственото разпределение на наличната снежна покривка в [cm] с използване на сателитна информация в 06:00 UTC (+3 часа местно време).



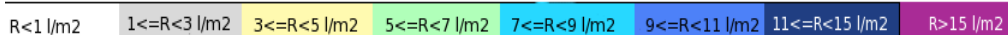
0 2 5 10 20 30 40 50 60 80 100 125 150 175 200 225

➤ На картата по-долу е представено пространственото разпределение на водното съдържание в снежната покривка в [mm] с използване на сателитна информация в 06:00 UTC (+3 часа местно време).



0 2 5 10 20 30 40 50 60 80 100 125 150 175 200 225

➤ На картата по-долу е представено пространственото разпределение на прогнозираното снеготопене за следващите 24 часа с използване на модела ALADIN.

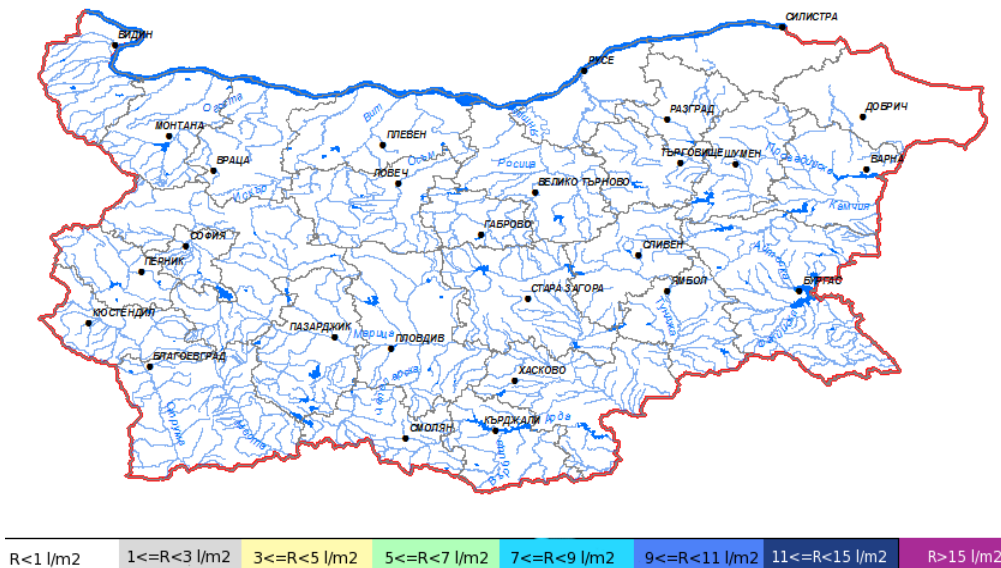


➤ На картата по-долу е представено пространственото разпределение на прогнозираното снеготопене от 24 до 48 часа с използване на модела ALADIN.



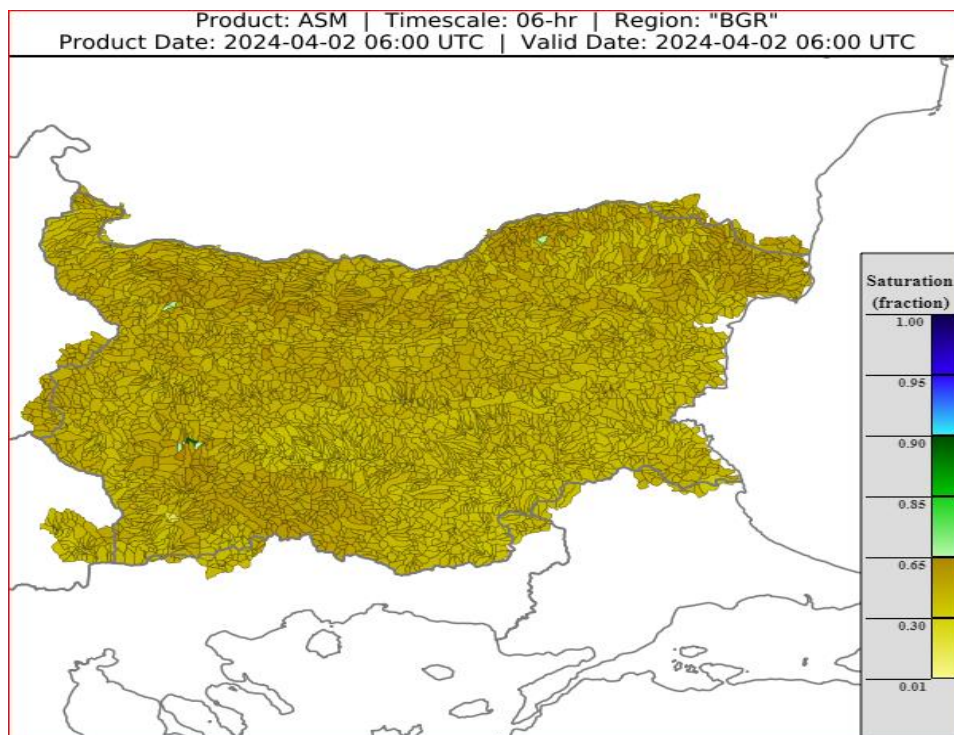


➤ На картата по-долу е представено пространственото разпределение на прогнозираното снеготопене от 48 до 72 часа с използване на модела ALADIN.



- **Влажност на почвата**

На картата по-долу е представено пространственото разпределение на средната почвена влага - насищане с вода на повърхностния (до 30 cm) почвен слой с използване на резултати от модела Sacramento Soil Moisture Accounting Model.



## ХИДРОЛОГИЧНА ПРОГНОЗА

На основа на метеорологичната прогноза, обработената хидрологична информация и моделираните водни количества от НИМХ:

**Дунавски басейн:** Днес (02.04) и през следващите три дни речните нива ще останат без съществени изменения. Водните количества ще бъдат под праговете за внимание.

**Черноморски басейн:** Днес (02.04) и през следващите три дни речните нива ще останат без съществени изменения. В следобедните и вечерните часове на 04.04 както и в следобедните и вечерните часове на 05.04, в резултат на валежи, са възможни незначителни повишения на речните нива както следва: на 04.04 във водосборите на северночерноморските реки, а на 05.04 - във водосборите на южночерноморските реки. Водните количества ще бъдат под праговете за внимание.

**Източнобеломорски басейн:** Днес (02.04) и през следващите три дни речните нива ще останат без съществени изменения. В следобедните и вечерните часове на 04.04, в резултат на валежи, са възможни незначителни повишения на речните нива в басейна. Водните количества ще бъдат под праговете за внимание.

**Западнобеломорски басейн:** Днес (02.04) и през следващите три дни речните нива ще останат без съществени изменения. В следобедните и вечерните часове на 04.04, в резултат на валежи, са възможни краткотрайни повишения на речните нива, главно във водосборите на р. Доспат и р. Места. Водните количества ще бъдат под праговете за внимание.

*\*В направените прогнози не се отчита работата и ретензионната способност на хидротехническите съоръжения.*

**Връзки към дневни бюлетини за прогнозирани водни количества и нива по водосбори от хидрологични модели и системи за ранно предупреждение:**

[За водосбора на р. Огоста](#)

[За водосбора на р. Искър](#)

[За водосбора на р. Вит](#)

[За водосбора на р. Янтра](#)

[За водосбора на р. Русенски Лом](#)

[За водосбора на р. Айтоска](#)

[За водосбора на р. Факийска](#)

[За водосбора на р. Марица и р. Тунджа](#)

[За водосбора на р. Арда](#)

[За водосбора на р. Струма](#)

## РЕКА ДУНАВ

Водни стоежи в българския участък на река Дунав за 02 април 2024 г. по данни на Изпълнителна агенция „Проучване и поддържане на река Дунав“:

станция	километър	воден стоеж	водно количество	разлика за 24 ч.	t вода
		[cm]	[m <sup>3</sup> /s]	[cm]	[°C]
Ново село	833.60	298	5299	-26	12.2
Лом	743.30	374	5430	+2	12.7
Оряхово	678.00	261	5613	-7	14.4
Никопол	597.50	317		+2	13.7
Свищов	554.30	284	5663	+4	13.6
Русе	495.60	277	5581	-4	13.7
Силистра	375.50	295	5717	-5	13.8