



Министерство на  
околната среда и водите

**Ежедневен  
бюлетин за  
състоянието на  
водите**

**05 АПРИЛ 2024**

**Комплексни и  
значими  
язовири**

**Речни нива**

### **Информация за наличните обеми в комплексните и значими язовири, които се следят в МОСВ:**

Съгласно приложение №1 към чл. 13, ал. 1, т. 1 от Закона за водите, комплексните и значими язовири са 52 броя.

Сумата от наличните в тях завирени обеми към 05.04.2024 г. е 4128.8 млн. м<sup>3</sup>, представлява 63.2 % от сумата от общите им обеми, колкото е било отношението на завирените им обеми спрямо сумата на общите им обеми към 04.04.2024 г.

Според основното им предназначение наличните в тях завирени обеми са както следва:

- питейно-битово водоснабдяване - 70.2 % от общия им обем;
- за резервно питейно-битово водоснабдяване - 30.8 % от общия им обем;
- напояване - 44.7 % от общия им обем;
- енергетика - 75.0 % от общия им обем.

### **Налични завирени обеми в язовири по приложение 1 на ЗВ с трансгранично влияние:**

#### **1. за Каскада „Арда“:**

Язовир „Кърджали“ - 380.187 млн. м<sup>3</sup>, което е 76.46 % от общия му обем;

Язовир „Студен кладенец“ - 317.824 млн. м<sup>3</sup>, което е 81.96 % от общия му обем;

Язовир „Ивайловград“ - 127.390 млн. м<sup>3</sup>, което е 81.29 % от общия му обем;

#### **2. за Каскада „Горна Тунджа“:**

Язовир „Копринка“ - 55.853 млн. м<sup>3</sup>, което е 39.27 % от общия му обем;

Язовир „Жребчево“ - 188.650 млн. м<sup>3</sup>, което е 47.16 % от общия му обем.

## БЮЛЕТИН №1028 от 05.04.2024 г. към 8 часа

### ОБОБЩЕНИ ДАННИ ЗА СЪСТОЯНИЕТО НА ВОДИТЕ В КОМПЛЕКСНИТЕ И ЗНАЧИМИ ЯЗОВИРИ

| Сумата от наличните завърени обеми към комплексните и значими язовири е      |      |                   | 4128,8                           | млн.куб.м.             | представлява       |                   | 63,2%                | Тенденция           | в бр. язовири           |                      |           |
|--|------|-------------------|----------------------------------|------------------------|--------------------|-------------------|----------------------|---------------------|-------------------------|----------------------|-----------|
| Според основното предназначение на язовирите наличните в тях завърени обеми: |      |                   | за питейно-битово водоснабдяване |                        | 70,2%              | от общия им обем; | 65,10%               | от полезния им обем | ↑ - повишаване на обема | 21                   |           |
|  |      |                   | за резервно - ПБВ                |                        | 30,8%              | от общия им обем; | 51,97%               | от полезния им обем | ↓ - понижаване на обема | 21                   |           |
|  |      |                   | за напояване                     |                        | 44,7%              | от общия им обем; | 38,46%               | от полезния им обем | ~ - задържане на обема  | 7                    |           |
|  |      |                   | за енергетика                    |                        | 75,0%              | от общия им обем; | 70,70%               | от полезния им обем | ⌊ - преливане           | 2                    |           |
| №  | БД   | Язовир            | Общ обем                         | Мъртъв/ Санитарен обем | Наличен обем       |                   | Наличен полезен обем |                     | Ср. денонощен приток    | Ср. денонощен разход | Тенденция |
|  |      |                   | млн.м <sup>3</sup>               | млн.м <sup>3</sup>     | млн.м <sup>3</sup> | % от общия обем   | млн.м <sup>3</sup>   | % от полезния обем  | м <sup>3</sup> /сек.    | м <sup>3</sup> /сек. |           |
| 1  | БДДР | Искър             | 655,252                          | 87,200                 | 507,580            | 77,46%            | 420,380              | 74,00%              | 19,514                  | 13,391               | ↑         |
| 2  | БДДР | Бели Искър        | 15,080                           | 1,400                  | 8,657              | 57,41%            | 7,257                | 53,05%              | 3,669                   | 3,765                | ↓         |
| 3  | БДДР | Среченска бара    | 15,500                           | 1,000                  | 15,056             | 97,14%            | 14,056               | 96,94%              | 0,451                   | 0,451                | ~         |
| 4  | БДДР | Христо Смирненски | 27,700                           | 4,200                  | 22,975             | 82,94%            | 18,775               | 79,90%              | 0,600                   | 0,746                | ↓         |
| 5  | БДДР | Йовковци          | 92,179                           | 9,000                  | 73,299             | 79,52%            | 64,299               | 77,30%              | 0,135                   | 0,699                | ↓         |
| 6  | БДЧР | Тича              | 311,800                          | 40,000                 | 178,187            | 57,15%            | 138,187              | 50,84%              | 0,086                   | 1,312                | ↓         |
| 7  | БДЧР | Камчия            | 233,550                          | 76,000                 | 153,272            | 65,63%            | 77,272               | 49,05%              | 1,066                   | 2,432                | ↓         |
| 8  | БДЧР | Ясна поляна       | 32,320                           | 7,550                  | 18,275             | 56,54%            | 10,725               | 43,30%              | 0,012                   | 0,231                | ↓         |

|    |       |                                     |                                     |        |         |        |         |        |   |        |   |  |
|----|-------|-------------------------------------|-------------------------------------|--------|---------|--------|---------|--------|---|--------|---|--|
| 9  | БДИБР | Асеновец                            | 28,200                              | 2,000  | 12,873  | 45,65% | 10,873  | 41,50% | 0,405   | 0,324  | ↑ |  |
| 10 | БДИБР | Боровица                            | 27,300                              | 4,600  | 24,960  | 91,43% | 20,360  | 89,69% | 0,133   | 0,330  | ↓ |  |
| 11 | БДЗБР | Студена                             | 25,200                              | 2,400  | 23,545  | 93,43% | 21,145  | 92,74% | 1,334   | 2,280  | ↓ |  |
| 12 | БДЗБР | Дяково                              | 35,400                              | 8,000  | 22,463  | 63,45% | 14,463  | 52,78% | 2,618   | 0,044  | ↑ |  |
| 13 | БДЗБР | Калин - за рез.водоснабдяване       | 1,024                               | 0,100  | 0,424   | 41,37% | 0,324   | 35,02% | не се получава ежедневна информация приток и разход |        | ~ |  |
| 14 | БДЗБР | Карагьол - за рез.водоснабдяване    | 2,252                               | 0,200  | 0,401   | 17,79% | 0,201   | 9,78%  | не се получава ежедневна информация приток и разход |        | ~ |  |
| 15 | БДДР  | Огняново - за рез.водоснабдяване ** | 31,600                              | 2,500  | 18,646  | 59,01% | 16,146  | 55,48% | 0,426   | 0,820  | ↓ |  |
| 16 | БДЧР  | Порой                               | 45,200                              | 2,000  | 5,381   | 11,90% | 3,381   | 7,83%  | 0,069   | 0,000  | ↑ |  |
| 17 | БДЧР  | Ахелой                              | 12,350                              | 0,800  | 3,659   | 29,63% | 2,859   | 24,75% | 0,023   | 0,000  | ↑ |  |
| 18 | БДДР  | Панчарево                           | 6,465                               | 1,500  | 5,166   | 79,90% | 3,666   | 73,83% | 14,530  | 15,780 | ↓ |  |
| 19 | БДДР  | Ястребино                           | 62,300                              | 3,900  | 35,529  | 57,03% | 31,629  | 54,16% | 0,567   | 0,139  | ↑ |  |
| 20 | БДДР  | Кула                                | 20,250                              | 0,700  | 9,448   | 46,66% | 8,748   | 44,75% | 0,046   | 0,046  | ~ |  |
| 21 | БДДР  | Рабиша                              | 43,200                              | 2,400  | 12,283  | 28,43% | 9,883   | 24,22% | 0,000   | 0,012  | ↓ |  |
| 22 | БДДР  | Огоста                              | 506,000                             | 67,000 | 229,585 | 45,37% | 162,585 | 37,04% | 5,845   | 5,845  | ~ |  |
| 23 | БДДР  | Сопот                               | 60,908                              | 1,300  | 43,869  | 72,03% | 42,569  | 71,41% | 1,644   | 0,417  | ↑ |  |
| 24 | БДДР  | Горни Дъбник                        | 130,000                             | 3,000  | 49,224  | 37,86% | 46,224  | 36,40% | 1,424   | 0,764  | ↑ |  |
| 25 | БДДР  | Бели Лом                            | 25,500                              | 3,200  | 8,725   | 34,22% | 5,525   | 24,78% | 0,301   | 0,081  | ↑ |  |
| 26 | БДЧР  | Съединение                          | 12,810                              | 1,500  | 8,089   | 63,15% | 6,589   | 58,26% | 0,197   | 0,093  | ↑ |  |
| 27 | БДЧР  | Георги Трайков (Цонево)             | 330,000                             | 21,000 | 131,828 | 39,95% | 110,828 | 35,87% | 0,301   | 1,609  | ↓ |  |
| 28 | БДИБР | Жребчево                            | 400,000                             | 30,000 | 188,650 | 47,16% | 158,650 | 42,88% | 3,316   | 1,718  | ↑ |  |
| 29 | БДИБР | Малко Шарково                       | 45,000                              | 3,900  | 30,368  | 67,48% | 26,468  | 64,40% | 0,104   | 0,104  | ~ |  |
| 30 | БДИБР | Домлян                              | 26,074                              | 0,700  | 8,554   | 32,81% | 7,854   | 30,95% | 1,893   | 0,006  | ↑ |  |
| 31 | БДИБР | Пясъчник                            | 206,530                             | 3,400  | 22,292  | 10,79% | 18,892  | 9,30%  | 0,102   | 0,102  | ~ |  |
| 32 | БДИБР | Тополница                           | 137,108                             | 20,000 | 74,834  | 54,58% | 54,834  | 46,82% | 2,928   | 0,347  | ↑ |  |
| 33 | БДИБР | Тракиец                             | 114,000                             | 24,000 | 62,377  | 54,72% | 38,377  | 42,64% | 0,012   | 0,150  | ↓ |  |
| 34 | БДЗБР | Пчелина                             | 54,200                              | 34,200 | 54,150  | 99,91% | 19,950  | 99,75% | 8,692   | 8,692  | ↓ |  |
| 35 | БДДР  | Александър Стамболийски             | 205,569                             | 20,000 | 140,613 | 68,40% | 120,613 | 65,00% | 4,262   | 1,341  | ↑ |  |
| 36 | БДДР  | Кокаляне                            | не се получава ежедневна информация |        |         |        |         |        |   |        |   |  |
| 37 | БДИБР | Копринка                            | 142,214                             | 5,410  | 55,853  | 39,27% | 50,443  | 36,87% | 5,850   | 1,047  | ↑ |  |

|    |       |                                   |                |              |               |               |               |               |   |               |   |
|----|-------|-----------------------------------|----------------|--------------|---------------|---------------|---------------|---------------|---|---------------|---|
|    | БДИБР | <b>Белмекен-Чаира</b>             | <b>149,536</b> | <b>5,179</b> | <b>69,263</b> | <b>46,32%</b> | <b>64,084</b> | <b>44,39%</b> | <b>18,224</b>                                       | <b>10,675</b> |   |
| 38 | БДИБР | Белмекен                          | 144,036        | 3,810        | 68,555        | 47,60%        | 64,745        | 46,17%        |   |               | ↑ |
| 39 | БДИБР | Чаира                             | 5,500          | 1,369        | 0,708         | 12,88%        | 0,000         | 0,00%         |   |               | ↑ |
|    | БДИБР | <b>Баташки водносилов път</b>     |                |              |               |               |               |               |   |               |   |
|    | БДИБР | <b>Голям Беглик-Широка поляна</b> | <b>86,091</b>  | <b>7,242</b> | <b>47,757</b> | <b>55,47%</b> | <b>40,515</b> | <b>51,38%</b> | <b>4,889</b>  | <b>4,797</b>  |   |
| 40 | БДИБР | Голям Беглик                      | 62,111         | 3,942        | 39,883        | 64,21%        | 35,941        | 61,79%        |   |               | ↑ |
| 41 | БДИБР | Широка поляна                     | 23,980         | 3,300        | 7,874         | 32,84%        | 4,574         | 22,12%        |   |               | ↓ |
| 42 | БДИБР | Беглика                           | 1,554          | 0,242        | 0,906         | 58,30%        | 0,664         | 50,61%        | 0,291   | 0,005         | ↑ |
| 43 | БДИБР | Тошков Чарк                       | 1,782          | 0,276        | 0,585         | 32,85%        | 0,309         | 20,54%        | 0,416   | 0,628         | ↓ |
| 44 | БДИБР | Батак                             | 310,298        | 19,950       | 223,669       | 72,08%        | 203,719       | 70,16%        | 5,442   | 1,121         | ↑ |
|    | БДИБР | <b>Каскада Доспат-Въча</b>        |                |              |               |               |               |               |   |               |   |
| 45 | БДЗБР | Доспат                            | 449,249        | 14,907       | 386,159       | 85,96%        | 371,252       | 85,47%        | 2,923   | 4,151         | ↓ |
| 46 | БДИБР | Цанков камък                      | 110,708        | 31,200       | 85,803        | 77,50%        | 54,603        | 68,68%        | 12,997  | 13,611        | ↓ |
| 47 | БДИБР | Въча                              | 226,120        | 24,520       | 198,308       | 87,70%        | 173,788       | 86,20%        | 21,570  | 36,928        | ↓ |
| 48 | БДИБР | Кричим                            | 20,256         | 1,730        | 19,546        | 96,49%        | 17,816        | 96,17%        | 36,928  | 38,632        | ↓ |
|    | БДИБР | <b>Каскада Арда</b>               |                |              |               |               |               |               |   |               |   |
| 49 | БДИБР | Кърджали                          | 497,236        | 107,176      | 380,187       | 76,46%        | 273,011       | 69,99%        | 10,019  | 24,433        | ↓ |
| 50 | БДИБР | Студен кладенец                   | 387,772        | 90,667       | 317,824       | 81,96%        | 227,157       | 76,46%        | 42,064  | 39,134        | ↑ |
| 51 | БДИБР | Ивайловград                       | 156,702        | 59,526       | 127,390       | 81,29%        | 67,864        | 69,84%        | 43,873  | 48,428        | ↓ |
| 52 | БДИБР | Розов кладенец                    | 20,400         | 13,268       | 18,996        | 93,12%        | 5,728         | 80,31%        | не се получава ежедневна информация приток и разход |               | ↓ |

\* Данните в таблицата са за състоянието на комплексните и значими язовири по Приложение 1 от Закона за водите към 8 часа на съответния ден.

\*\* С Решение №740 от 15 октомври 2020 г. за осигуряване на дългосрочната стабилност на водоснабдяването на Столична община, Министерски съвет определя „Български ВиК холдинг“ ЕАД, да извърши необходимите действия за осигуряване на възможност за пречистване на питейни води от язовир „Огняново“.

Към момента не са изпълнени изискванията за вписване на язовира в регистъра съгласно изискванията на Закона за здравето и няма разрешително по реда на закона за водите, поради което не се подават води за питейнобитово водоснабдяване.

**Язовир Панчарево:**

Съгласно предоставената справка от НС ЕАД язовир „Панчарево“ прелива с 15,4 м<sup>3</sup>/сек. Постъпващият приток в язовира на 05.04.2024 г. е 14,53 м<sup>3</sup>/сек. Размерът на дневния разход и прелялото количество се равняват на 15,78 м<sup>3</sup>/сек. Наличният обем в язовира е 5,1656 млн. м<sup>3</sup>, което представлява 79,9% от общия му обем.

**Язовир Пчелина:**

Съгласно предоставената справка от НС ЕАД язовир „Пчелина“ прелива с 8,645 м<sup>3</sup>/сек. Постъпващият приток в язовира на 05.04.2024 г. е 8,692 м<sup>3</sup>/сек. Размерът на дневния разход и прелялото количество се равняват на 8,692 м<sup>3</sup>/сек. Наличният обем в язовира е 54,15 млн. м<sup>3</sup>, което представлява 99,91% от общия му обем.

**Язовир Студена:**

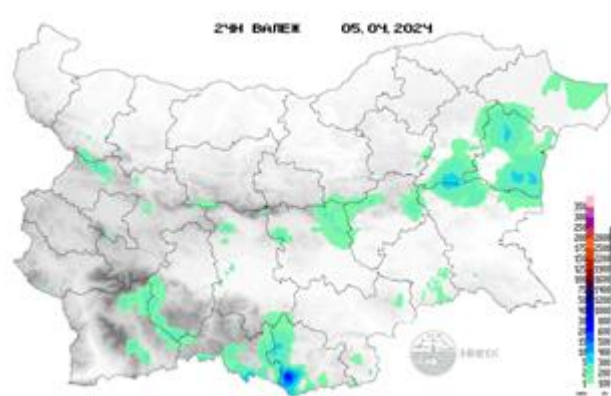
Съгласно предоставената справка от ВиК Перник язовир „Студена“ се изпуска контролирано с 1,56 м<sup>3</sup>/сек. Постъпващият приток в язовира на 05.04.2024 г. е 1,334 м<sup>3</sup>/сек. Размерът на дневния разход, загубите и изпуснатото количество се равняват на 2,28 м<sup>3</sup>/сек. Наличният обем в язовира е 23,545 млн. м<sup>3</sup>, което представлява 93,43% от общия му обем.

### По данни и прогнози на НИМХ

На 05.04 и през следващите три дни речните нива в по-голяма част от басейните ще останат без съществени изменения. В резултат на валежи на 07.04 ще има краткотрайни повишения на речните нива в Черноморски басейн, средните части от водосбора на р. Марица и родопските ѝ притоци и във водосборите на р. Доспат и р. Места.

Водните количества ще бъдат под праговете за внимание.

### МЕТЕОРОЛОГИЧЕН БЮЛЕТИН



Анализ на денонощната сума на валежа от 7:30 ч на 4.04.2024 г. до 7:30 ч на 5.04.2024 г., използващ модел ALADIN-BG и данни от наблюдателната мрежа на НИМХ

### Метеорологична прогноза за 6 април 2024 г.

През нощта ще бъде предимно ясно и почти тихо. Преобладаващите минимални температури ще са между  $5^{\circ}$  и  $10^{\circ}$ , в София - около  $6^{\circ}$ . Утре ще бъде предимно слънчево. След обяд облачността от северозапад ще се увеличава, но ще бъде почти без валежи. Вечерта и през нощта срещу неделя на места в Източна България ще превали, възможно е и да прегърми. Ще духа слаб до умерен северозападен вятър. Максималните температури ще са предимно между  $22^{\circ}$  и  $27^{\circ}$ , в София - около  $23^{\circ}$ .

В планините ще бъде предимно слънчево. След обяд облачността ще се увеличава, но ще бъде почти без валежи. Ще духа умерен до силен северозападен вятър. Максималната температура на височина 1200 m ще е около  $16^{\circ}$ , на 2000 m - около  $8^{\circ}$ .

По Черноморието преди обяд ще бъде предимно слънчево. След обяд облачността ще се увеличава, но през деня ще е почти без валежи. Вечерта и през нощта срещу неделя на места от север на юг ще има валежи от дъжд. Ще духа слаб до умерен вятър от юг-югозапад. Максималните температури ще са между  $18^{\circ}$  и  $23^{\circ}$ . Температурата на морската вода е  $10^{\circ}$ - $13^{\circ}$ . Вълнението на морето ще е 1 бал.

### Прогноза за времето от 7 до 12 април 2024 г.

В неделя над западните райони облачността ще е разкъсана, над централните и източните - предимно значителна, след обяд купесто-дъждовна и там на места, както и в планинските райони ще превали, възможно е и да прегърми. Вятърът ще се обърне от север-североизток, ще е слаб. Минималните температури ще бъдат между  $9^{\circ}$  и  $14^{\circ}$ , а максималните - между  $18^{\circ}$  и  $23^{\circ}$ . През първите дни от новата седмица времето ще бъде предимно слънчево, по-значителни временни увеличения на облачността ще има в понеделник и вторник над Югоизточна България, но вероятността за валежи е малка. Вятърът ще е от изток-североизток, слаб, в много райони и ще стихва. Минималните температури ще са с 2-3 градуса по-ниски, а дневните бавно ще се повишават и в сряда максималните ще са между  $22^{\circ}$  и  $27^{\circ}$ . В четвъртък и петък над Западна България ще се развива купеста и купесто-дъждовна облачност и след обяд на отделни места, главно в планинските райони ще превали краткотраен дъжд. Температурите ще се понижат слабо.

### ПРОГНОЗА ЗА ОЧАКВАНИ КОЛИЧЕСТВА ВАЛЕЖИ

**За 5 и 6 април 2024 г.:** Днес в следобедните часове на отделни места в източните и планинските райони ще превали краткотрайно с количества 1-5 mm. През нощта и утре през деня - без валежи.

**За 7 и 8 април 2024 г.:** През нощта срещу неделя и в неделя на много места в източната половина от страната и в планините и планинските райони ще превали и прегърми. Количества за денонощието: количества 1-10 mm, на отделни места 20-30 mm. В понеделник вероятността за валежи е малка.

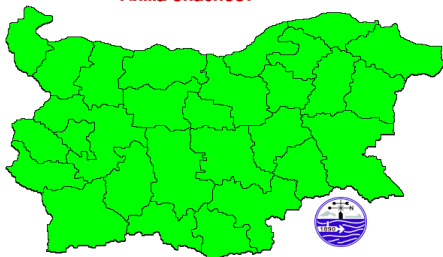


## ПРОГНОЗА ЗА ОПАСНИ И ОСОБЕНО ОПАСНИ МЕТЕОРОЛОГИЧНИ ЯВЛЕНИЯ

На 5 и 6 април 2024 г. не се очакват опасни метеорологични явления в страната.

Карта на опасните явления за 05.04.2024

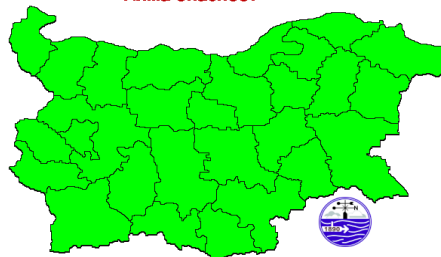
**Няма опасност**



Подробности на <https://weather.bg/obshtini>

Карта на опасните явления за 06.04.2024

**Няма опасност**



Подробности на <https://weather.bg/obshtini>

Подробна информация за предупрежденията и опасните метеорологични явления по области и общини може да бъде получена от интерактивната карта на адрес: <https://weather.bg/obshtini/>

### Легенда:



Бяло:

Липсваща, недостатъчна, стара или съмнителна информация.



Зелено:

**Няма опасни явления.**



Жълто:

Времето може да бъде потенциално опасно. Явленията, които са прогнозирани, не са необичайни, но изискват внимание, ако възнамерявате да вършите работа на открито. Следете прогнозите за времето и не поемайте излишен риск.



Оранжево:

Времето е опасно. Прогнозирани са по-рядко случващи се метеорологични явления. Възможни са материални щети и има опасност от наранявания. Бъдете много внимателни и се информирайте подробно и често за метеорологичната обстановка. Съобразявайте се с неизбежните рискове и следвайте всички съвети на компетентните органи.



Червено:

Времето е много опасно. Прогнозирани са изключително интензивни опасни метеорологични явления. Възможни са големи материални щети и нещастни случаи, може да възникне и опасност за живота. Следвайте нарежданията и всички съвети на компетентните органи и бъдете готови да извънредни мерки.

## ХИДРОЛОГИЧЕН БЮЛЕТИН

### Анализ на хидрологичната обстановка през изминалото денонощие

Анализът е направен на база измерени водни стоежи и изчислени по временни ключови криви водни количества от оперативни автоматични и конвенционални хидрометрични станции на НИМХ:

**Дунавски басейн:** През изминалото денонощие нивата на наблюдаваните реки в басейна са останали без съществени изменения или са се понижали. Регистрираните колебания на нивата в средното и долното течение на р. Искър (-23/+19 см) са вследствие работата на хидротехнически съоръжения. Регистрираните колебания на речните нива в останалата част от басейна са както следва: за водосбора на р. Нишава с до -2 см; за водосбора на р. Лом от -5 см до +5 см; за водосбора на р. Огоста от -9 см до +9 см; за водосбора на р. Искър от -6 см до +2 см; за водосбора на р. Вит от -4 см до +4 см; за водосбора на р. Осъм от -6 см до +3 см; за водосбора на р. Янтра от -3 см до +4 см; за водосбора на р. Русенски Лом от -1 см до +2 см. Водните количества на по-голямата част от реките в басейна са под праговете за средни води и около праговете за ниски води. Водните количества в горните и средните части на водосбора на р. Искър са около праговете за високи води.

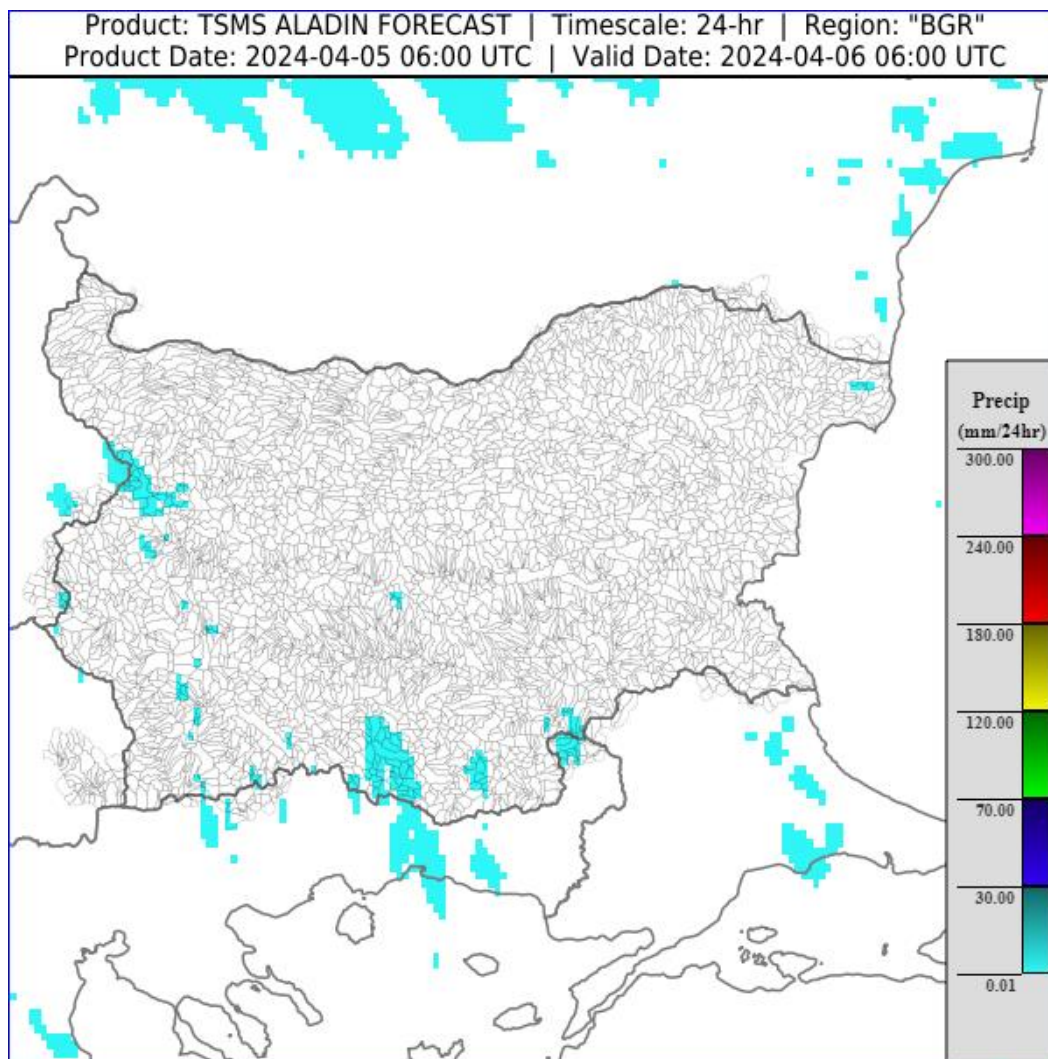
**Черноморски басейн:** През изминалото денонощие нивата на наблюдаваните реки са останали без съществени изменения. Отчетените колебания на речните нива в басейна са както следва: за водосбора на р. Провадийска от -2 см до +1 см; за водосбора на р. Камчия от -2 см до +2 см; за водосбора на р. Айтоска от -1 см до +1 см; за водосбора на р. Факийска от -4 см до +2 см; за водосбора на р. Ропотамо от -2 см до +1 см; за водосбора на р. Велека от -4 см до +3 см. Водните количества на реките в басейна са под праговете за средни води и около праговете за ниски води.

**Източнобеломорски басейн:** През изминалото денонощие нивата на наблюдаваните са останали без съществени изменения. Регистрираните колебания на нивата на р. Марица при гр. Белово (-31/+33 см), р. Въча при гр. Девин (-78/+78 см) и при гр. Кричим (-26/+26 см) и в средното течение на р. Марица (-19/+35 см) са вследствие работата на хидротехнически съоръжения. Отчетените изменения на речните нива в останалата част от басейна са както следва: за водосбора на р. Тунджа от -5 см до +4 см; за водосбора на р. Марица от -11 см до +10 см; за водосбора на р. Арда от -4 см до +4 см; за водосбора на Бяла река без изменение. Водните количества на реките в по-голяма част от басейна са около и под праговете за средни води и около праговете за ниски води. Водните количества на р. Тунджа при гр. Павел Баня и р. Въча при гр. Девин са около прага за високи води.

**Западнобеломорски басейн:** През изминалото денонощие нивата на наблюдаваните реки са останали без съществени изменения или са се понижали. Регистрираните колебания на речните нива в басейна са както следва: за водосбора на р. Места от -5 см до +5 см; за водосбора на р. Струма от -8 см до +5 см. Водните количества на по-голяма част от реките в басейна са около и под праговете за средни води. Водните количества на р. Струма при гр. Перник и р. Соголянска Бистрица при с. Гърляно са около прага за високи води.

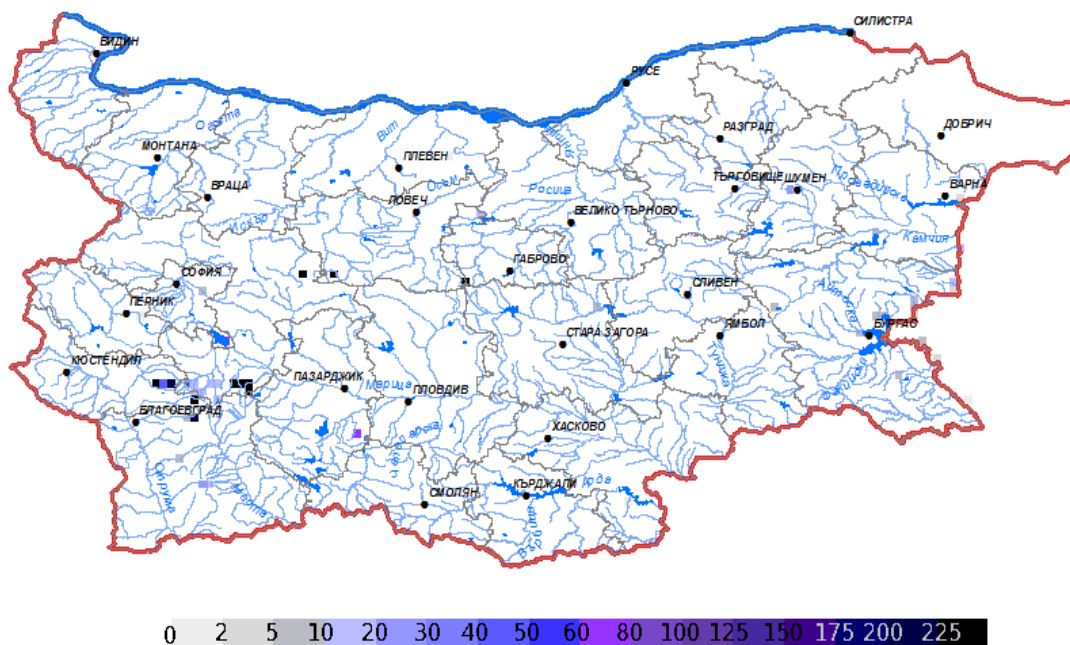
## ДОПЪЛНИТЕЛНА ПРОГНОЗНА МЕТЕОРОЛОГИЧНА ИНФОРМАЦИЯ, ИЗПОЛЗВАНА ПРИ ИЗГОТВЯНЕ НА ХИДРОЛОГИЧНАТА ПРОГНОЗА

- 24 h прогноза за валежите от модела ALADIN за района на Черно море и Близкия Изток от 09:00 ч. местно време на 05.04.2024 г. до 09:00 ч. местно време на 06.04.2024 г.

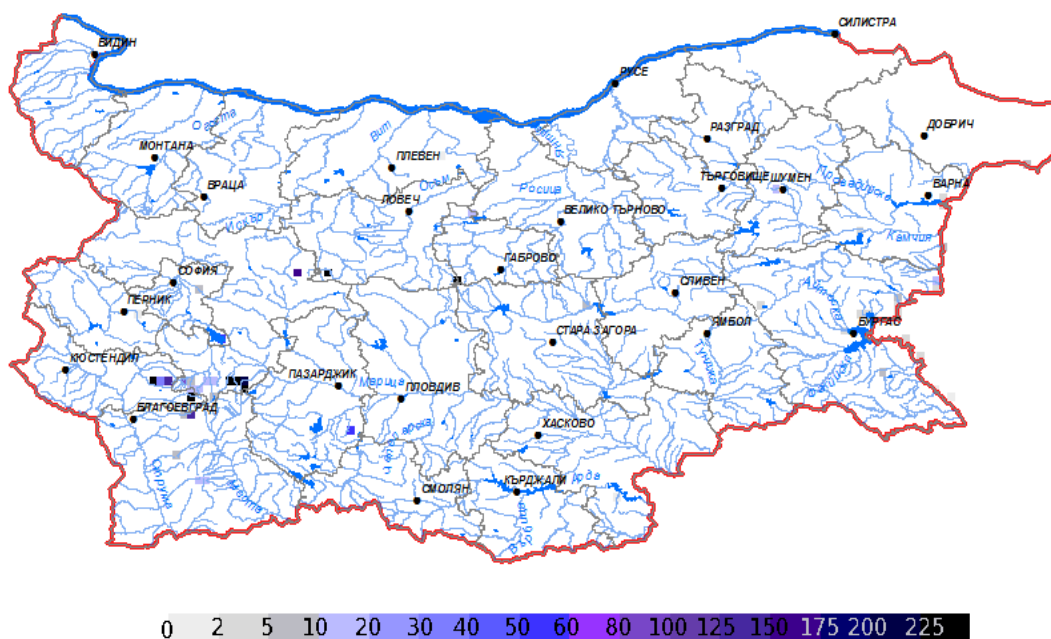


- **Снежна покривка и очаквано снеготопене за следващите 72 часа**

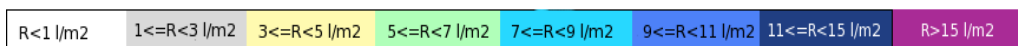
➤ На картата по-долу е представено пространственото разпределение на наличната снежна покривка в [cm] с използване на сателитна информация в 06:00 UTC (+3 часа местно време).



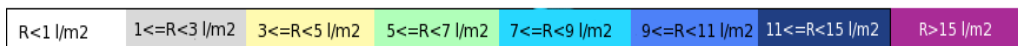
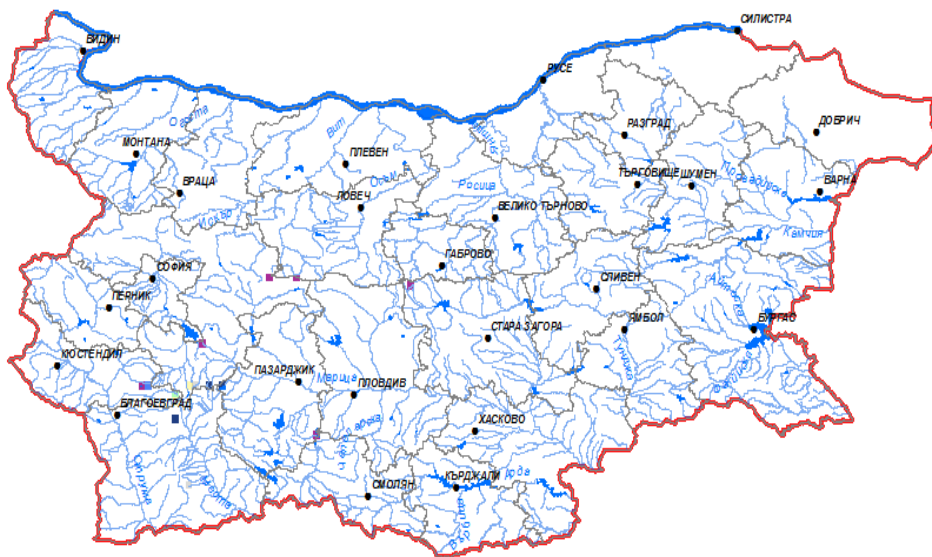
➤ На картата по-долу е представено пространственото разпределение на водното съдържание в снежната покривка в [mm] с използване на сателитна информация в 06:00 UTC (+3 часа местно време).



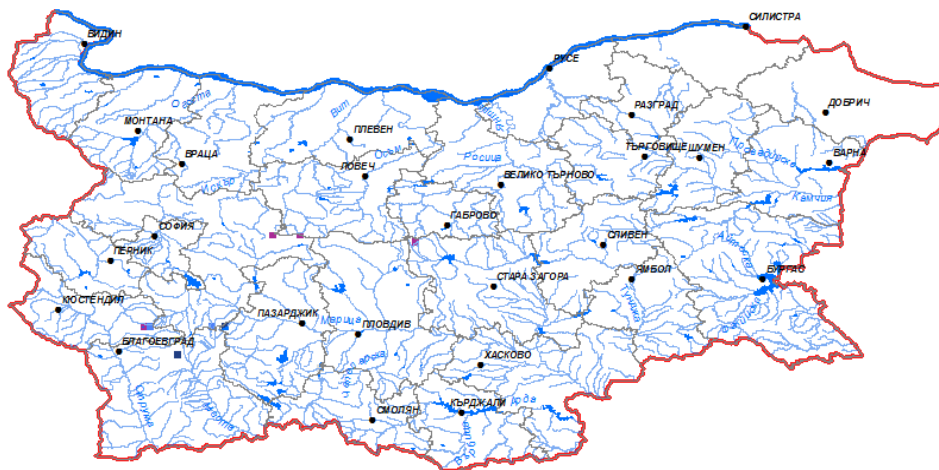
➤ На картата по-долу е представено пространственото разпределение на прогнозираното снеготопене за следващите 24 часа с използване на модела ALADIN.



➤ На картата по-долу е представено пространственото разпределение на прогнозираното снеготопене от 24 до 48 часа с използване на модела ALADIN.

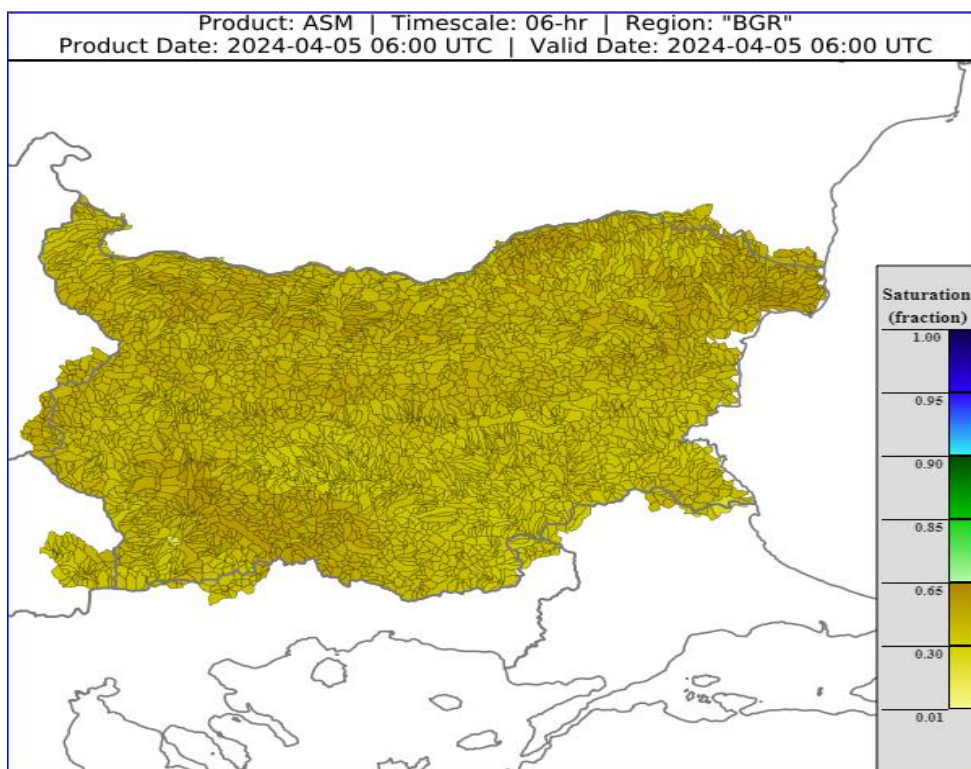


➤ На картата по-долу е представено пространственото разпределение на прогнозираното снеготопене от 48 до 72 часа с използване на модела ALADIN.



- **Влажност на почвата**

На картата по-долу е представено пространственото разпределение на средната почвена влага - насищане с вода на повърхностния (до 30 cm) почвен слой с използване на резултати от модела Sacramento Soil Moisture Accounting Model.



## ХИДРОЛОГИЧНА ПРОГНОЗА

На основа на метеорологичната прогноза, обработената хидрологична информация и моделираните водни количества от НИМХ:

**Дунавски басейн:** Днес (05.04) и през следващите три дни речните нива ще останат без съществени изменения. Водните количества ще бъдат под праговете за внимание.

**Черноморски басейн:** Днес (05.04) и утре речните нива ще останат без съществени изменения. В резултат на валежи на 07.04 ще има краткотрайни повишения на речните нива в басейна. На 08.04 речните нива ще се понижават, като в резултат на оттичане ще има повишения на речните нива в долните течения на основните реки. Водните количества ще бъдат под праговете за внимание.

**Източнобеломорски басейн:** Днес (05.04) и през следващите три дни речните нива в голяма част от басейна ще останат без съществени изменения. В следобедните и вечерните часове на 07.04, в резултат на валежи, ще има краткотрайни повишения на речните нива в средните части от водосбора на р. Марица и родопските ѝ притоци. Водните количества ще бъдат под праговете за внимание.

**Западнобеломорски басейн:** Днес (05.04) и през следващите три дни речните нива в голяма част от басейна ще останат без съществени изменения. В следобедните и вечерните часове днес (07.04), в резултат на валежи, ще има краткотрайни повишения на речните нива, главно във водосборите на р. Доспат и р. Места. Водните количества ще бъдат под праговете за внимание.

*\*В направените прогнози не се отчита работата и ретензионната способност на хидротехническите съоръжения.*

**Връзки към дневни бюлетини за прогнозирани водни количества и нива по водосбори от хидрологични модели и системи за ранно предупреждение:**

[За водосбора на р. Огоста](#)

[За водосбора на р. Искър](#)

[За водосбора на р. Вит](#)

[За водосбора на р. Янтра](#)

[За водосбора на р. Русенски Лом](#)

[За водосбора на р. Айтоска](#)

[За водосбора на р. Факийска](#)

[За водосбора на р. Марица и р. Тунджа](#)

[За водосбора на р. Арда](#)

[За водосбора на р. Струма](#)

## РЕКА ДУНАВ

Водни стоежи в българския участък на река Дунав за 05 април 2024 г. по данни на Изпълнителна агенция „Проучване и поддържане на река Дунав“:

| станция   | километър | воден стоеж | водно количество    | разлика<br>за 24 ч. | t вода |
|-----------|-----------|-------------|---------------------|---------------------|--------|
|           |           | [cm]        | [m <sup>3</sup> /s] | [cm]                | [°C]   |
| Ново село | 833.60    | 352         | 5981                | +24                 | 13.4   |
| Лом       | 743.30    | 397         | 5722                | +19                 | 13.2   |
| Оряхово   | 678.00    | 280         | 5858                | +20                 | 14.6   |
| Никопол   | 597.50    | 325         |                     | +14                 | 13.9   |
| Свищов    | 554.30    | 287         | 5703                | +9                  | 13.7   |
| Русе      | 495.60    | 274         | 5544                | +2                  | 14.0   |
| Силистра  | 375.50    | 289         | 5641                | -5                  | 14.2   |