



Министерство на  
околната среда и водите

**Ежедневен  
бюлетин за  
състоянието на  
водите**

**7 МАЙ 2024**

**Комплексни и  
значими  
язовири**

**Речни нива**

### **Информация за наличните обеми в комплексните и значими язовири, които се следят в МОСВ:**

Съгласно приложение №1 към чл. 13, ал. 1, т. 1 от Закона за водите, комплексните и значими язовири са 52 броя.

Сумата от наличните в тях завирени обеми към 07.05.2024 г. е 4219.9 млн. м<sup>3</sup>, представлява 64.5 % от сумата от общите им обеми, с 0.9 % повече от отношението на завирените им обеми спрямо сумата на общите им обеми към 02.05.2024 г.

Според основното им предназначение наличните в тях завирени обеми са както следва:

- питейно-битово водоснабдяване - 73.1 % от общия им обем;
- за резервно питейно-битово водоснабдяване - 32.4 % от общия им обем;
- напояване - 45.9 % от общия им обем;
- енергетика - 75.7 % от общия им обем.

### **Налични завирени обеми в язовири по приложение 1 на ЗВ с трансгранично влияние:**

#### **1. за Каскада „Арда“:**

Язовир „Кърджали“ - 356.788 млн. м<sup>3</sup>, което е 71.75 % от общия му обем;

Язовир „Студен кладенец“ - 309.272 млн. м<sup>3</sup>, което е 79.76 % от общия му обем;

Язовир „Ивайловград“ - 124.419 млн. м<sup>3</sup>, което е 79.40 % от общия му обем;

#### **2. за Каскада „Горна Тунджа“:**

Язовир „Копринка“ - 71.944 млн. м<sup>3</sup>, което е 50.59 % от общия му обем;

Язовир „Жребчево“ - 194.420 млн. м<sup>3</sup>, което е 48.61 % от общия му обем.

## БЮЛЕТИН №1047 от 07.05.2024 г. към 8 часа

### ОБОБЩЕНИ ДАННИ ЗА СЪСТОЯНИЕТО НА ВОДИТЕ В КОМПЛЕКСНИТЕ И ЗНАЧИМИ ЯЗОВИРИ

Сумата от наличните завирени обеми към комплексните и значими язовири е			4219,9	млн.куб.м.	представлява		64,5%	Тенденция	в бр. язовири		
Според основното предназначение на язовирите наличните в тях завирени обеми:			за питейно-битово водоснабдяване	73,1%	от общия им обем;	68,62%	от полезния им обем	↑ - повишаване на обема	34		
			за резервно - ПБВ	32,4%	от общия им обем;	56,14%	от полезния им обем	↓ -понижаване на обема	9		
			за напояване	45,9%	от общия им обем;	39,72%	от полезния им обем	~ - задържане на обема	6		
			за енергетика	75,7%	от общия им обем;	71,63%	от полезния им обем	∩ -преливане	2		
№	БД	Язовир	Общ обем	Мъртъв/ Санитарен обем	Наличен обем		Наличен полезен обем		Ср. денонощен приток	Ср. денонощен разход	Тенденция
			млн.м <sup>3</sup>	млн.м <sup>3</sup>	млн.м <sup>3</sup>	% от общия обем	млн.м <sup>3</sup>	% от полезния обем	м <sup>3</sup> /сек.	м <sup>3</sup> /сек.	
1	БДДР	Искър	655,252	87,200	540,580	82,50%	453,380	79,81%	41,323	16,161	↑
2	БДДР	Бели Искър	15,080	1,400	9,844	65,28%	8,444	61,73%	2,865	4,076	↓
3	БДДР	Среченска бара	15,500	1,000	15,162	97,82%	14,162	97,67%	3,472	2,361	↑
4	БДДР	Христо Смирненски	27,700	4,200	24,929	90,00%	20,729	88,21%	2,238	0,778	↑
5	БДДР	Йовковци	92,179	9,000	71,703	77,79%	62,703	75,38%	0,177	0,732	↓
6	БДЧР	Тича	311,800	40,000	175,343	56,24%	135,343	49,80%	3,396	1,944	↑
7	БДЧР	Камчия	233,550	76,000	154,531	66,17%	78,531	49,85%	10,250	2,368	↑
8	БДЧР	Ясна поляна	32,320	7,550	20,311	62,84%	12,761	51,52%	0,903	0,255	↑

Ежедневен бюлетин за  
състоянието на водите

9	БДИБР	Асеновец	28,200	2,000	14,453	51,25%	12,453	47,53%	1,238	0,313	↑
10	БДИБР	Боровица	27,300	4,600	25,436	93,17%	20,836	91,79%	1,558	0,320	↑
11	БДЗБР	Студена	25,200	2,400	24,459	97,06%	22,059	96,75%	2,182	6,018	↓
12	БДЗБР	Дяково	35,400	8,000	28,614	80,83%	20,614	75,23%	2,227	0,100	↑
13	БДЗБР	Калин - за рез.водоснабдяване	1,024	0,100	0,441	43,08%	0,341	36,92%	не се получава ежедневна информация приток и разход		↑
14	БДЗБР	Карагьол - за рез.водоснабдяване	2,252	0,200	1,619	71,88%	1,419	69,14%			↑
15	БДДР	Огняново - за рез.водоснабдяване **	31,600	2,500	18,748	59,33%	16,248	55,84%	0,890	0,300	↑
16	БДЧР	Порой	45,200	2,000	5,406	11,96%	3,406	7,88%	0,081	0,012	↑
17	БДЧР	Ахелой	12,350	0,800	3,747	30,34%	2,947	25,52%	0,058	0,000	↑
18	БДДР	Панчарево	6,465	1,500	5,216	80,68%	3,716	74,84%	14,508	15,008	↓
19	БДДР	Ястребино	62,300	3,900	34,400	55,22%	30,500	52,23%	0,185	0,556	↓
20	БДДР	Кула	20,250	0,700	9,469	46,76%	8,769	44,85%	0,035	0,035	~
21	БДДР	Рабиша	43,200	2,400	12,244	28,34%	9,844	24,13%	0,000	0,012	↓
22	БДДР	Огоста	506,000	67,000	232,010	45,85%	165,010	37,59%	13,252	4,745	↑
23	БДДР	Сопот	60,908	1,300	47,675	78,27%	46,375	77,80%	3,623	0,440	↑
24	БДДР	Горни Дъбник	130,000	3,000	48,731	37,49%	45,731	36,01%	0,012	0,625	↓
25	БДДР	Бели Лом	25,500	3,200	8,668	33,99%	5,468	24,52%	0,081	0,081	~
26	БДЧР	Съединение	12,810	1,500	8,071	63,01%	6,571	58,10%	0,093	0,093	~
27	БДЧР	Георги Трайков (Цонево)	330,000	21,000	130,127	39,43%	109,127	35,32%	1,435	1,435	~
28	БДИБР	Жребчево	400,000	30,000	194,420	48,61%	164,420	44,44%	12,232	2,163	↑
29	БДИБР	Малко Шарково	45,000	3,900	30,473	67,72%	26,573	64,66%	0,104	0,104	~
30	БДИБР	Домлян	26,074	0,700	13,290	50,97%	12,590	49,62%	2,553	0,007	↑
31	БДИБР	Пясъчник	206,530	3,400	23,470	11,36%	20,070	9,88%	0,541	0,101	↑
32	БДИБР	Тополница	137,108	20,000	83,471	60,88%	63,471	54,20%	7,697	6,771	↑
33	БДИБР	Тракиец	114,000	24,000	63,618	55,81%	39,618	44,02%	1,424	0,150	↑
34	БДЗБР	Пчелина	54,200	34,200	54,400	100,37%	20,200	101,00%	17,604	17,604	↓
35	БДДР	Александър Стамболийски	205,569	20,000	150,927	73,42%	130,927	70,55%	19,546	2,327	↑
36	БДДР	Кокаляне	не се получава ежедневна информация								
37	БДИБР	Копринка	142,214	5,410	71,944	50,59%	66,534	48,63%	13,031	1,047	↑

	БДИБР	<b>Белмекен-Чаира</b>	<b>149,536</b>	<b>5,179</b>	<b>102,972</b>	<b>68,86%</b>	<b>97,793</b>	<b>67,74%</b>	<b>22,574</b>	<b>4,360</b>	
38	БДИБР	Белмекен	144,036	3,810	101,429	70,42%	97,619	69,62%			↑
39	БДИБР	Чаира	5,500	1,369	1,543	28,05%	0,174	4,20%			↑
	БДИБР	<b>Баташки водносиллов път</b>									
	БДИБР	<b>Голям Беглик-Широка поляна</b>	<b>86,091</b>	<b>7,242</b>	<b>49,644</b>	<b>57,66%</b>	<b>42,402</b>	<b>53,78%</b>	<b>8,159</b>	<b>2,675</b>	
40	БДИБР	Голям Беглик	62,111	3,942	41,382	66,63%	37,440	64,36%			↑
41	БДИБР	Широка поляна	23,980	3,300	8,262	34,45%	4,962	23,99%			↑
42	БДИБР	Беглика	1,554	0,242	0,904	58,14%	0,662	50,42%	0,454	1,111	↓
43	БДИБР	Тошков Чарк	1,782	0,276	0,806	45,24%	0,530	35,21%	0,807	0,377	↑
44	БДИБР	Батак	310,298	19,950	228,522	73,65%	208,572	71,84%	8,296	8,296	~
	БДИБР	<b>Каскада Доспат-Въча</b>									
45	БДЗБР	Доспат	449,249	14,907	395,283	87,99%	380,376	87,58%	9,161	3,022	↑
46	БДИБР	Цанков камък	110,708	31,200	76,657	69,24%	45,457	57,17%	14,745	11,965	↑
47	БДИБР	Въча	226,120	24,520	188,008	83,15%	163,488	81,10%	26,211	26,709	↓
48	БДИБР	Кричим	20,256	1,730	19,840	97,95%	18,110	97,76%	27,574	25,168	↑
	БДИБР	<b>Каскада Арда</b>									
49	БДИБР	Кърджали	497,236	107,176	356,788	71,75%	249,612	63,99%	19,360	1,019	↑
50	БДИБР	Студен кладенец	387,772	90,667	309,272	79,76%	218,605	73,58%	13,001	30,375	↓
51	БДИБР	Ивайловград	156,702	59,526	124,419	79,40%	64,893	66,78%	32,475	20,725	↑
52	БДИБР	Розов кладенец	20,400	13,268	18,708	91,71%	5,440	76,28%	не се получава ежедневна информация приток и разход		↑

\* Данните в таблицата са за състоянието на комплексните и значими язовири по Приложение 1 от Закона за водите към 8 часа на съответния ден.

\*\* С Решение №740 от 15 октомври 2020 г. за осигуряване на дългосрочната стабилност на водоснабдяването на Столична община, Министерски съвет определя „Български ВиК холдинг“ ЕАД, да извърши необходимите действия за осигуряване на възможност за пречистване на питейни води от язовир „Огняново“.

Към момента не са изпълнени изискванията за вписване на язовира в регистъра съгласно изискванията на Закона за здравето и няма разрешително по реда на закона за водите, поради което не се подават води за питейнобитово водоснабдяване. \*\*\*

**Язовир Панчарево:**

Съгласно предоставената справка от НС ЕАД язовир „Панчарево“ прелива с 14,65 м<sup>3</sup>/сек. Постъпващият приток в язовира на 07.05.2024 г. е 14,508 м<sup>3</sup>/сек. Размерът на дневния разход и прелялото количество се равняват на 15,008 м<sup>3</sup>/сек. Наличният обем в язовира е 5,216 млн. м<sup>3</sup>, което представлява 80,68% от общия му обем.

**Язовир Пчелина:**

Съгласно предоставената справка от НС ЕАД язовир „Пчелина“ прелива с 17,563 м<sup>3</sup>/сек. Постъпващият приток в язовира на 07.05.2024 г. е 17,604 м<sup>3</sup>/сек. Размерът на дневния разход и прелялото количество се равняват на 17,604 м<sup>3</sup>/сек. Наличният обем в язовира е 54,4 млн. м<sup>3</sup>, което представлява 100,37% от общия му обем.

**Язовир Студена:**

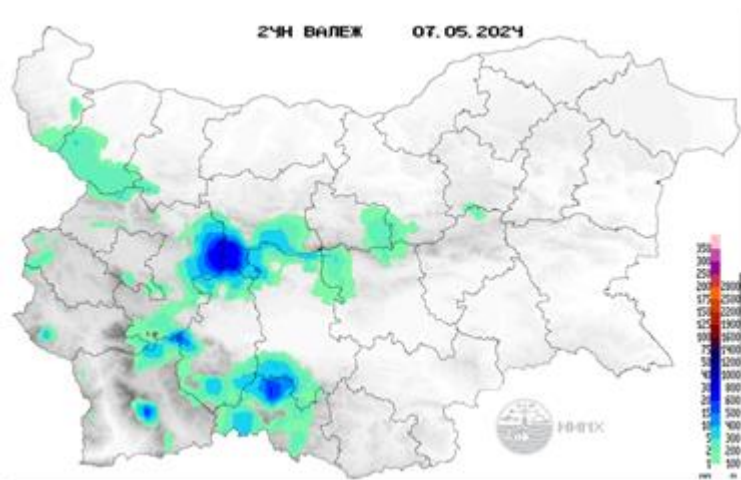
Съгласно предоставената справка от ВиК Перник язовир „Студена“ се изпуска контролирано с 5,3 м<sup>3</sup>/сек. Постъпващият приток в язовира на 07.05.2024 г. е 2,182 м<sup>3</sup>/сек. Размерът на дневния разход, загубите и изпуснатото количество се равняват на 6,018 м<sup>3</sup>/сек. Наличният обем в язовира е 24,4586 млн. м<sup>3</sup>, което представлява 97,06% от общия му обем.

### По данни и прогнози на НИМХ

На 07.05 нивата на наблюдаваните реки ще останат без съществени изменения или ще се понижават. През следващите два дни в резултат на валежи речните нива ще се повишават, като по-значителни ще са повишенията в планинските части от водосбора на р. Огоста, в горните и средните части от водосбора на р. Искър (над гр. Роман), в планинските части от водосбора на р. Янтра, във водосбора на р. Камчия, в старопланинските притоци на р. Тунджа, в старопланинските, средногорските и рилските притоци на р. Марица в горното течение, както и в основното течение на реката (над гр. Белово), в долната част от водосбора на р. Струма (под гр. Петрич), в долното течение на р. Места (под гр. Хаджидимово) и във водосбора на р. Бистрица (Чечка Бистрица), както и във водосбора на р. Доспат (под гр. Сърница).

Водните количества ще бъдат под праговете за внимание.

### МЕТЕОРОЛОГИЧЕН БЮЛЕТИН



Анализ на денонощната сума на валежа от 7:30 ч на 6.05.2024 г. до 7:30 ч на 7.05.2024 г., използващ модел ALADIN-BG и данни от наблюдателната мрежа на НИМХ

### Метеорологична прогноза за 8 май 2024 г.

През нощта над югоизточната половина от страната облачността ще е разкъсана, докато над останалата част ще е значителна и на места ще има валежи от дъжд. Ще е почти тихо. Минималните температури ще бъдат между 9° и 14°, в София - около 9°.

Утре ще се развива купеста и купесто-дъждовна облачност. Около и след обяд на много места ще има краткотрайни валежи, придружени с гръмотевици. Ще има условия за градушки. Значителни по количество ще са валежите в Западна и Централна България. Ще духа слаб до умерен вятър от изток-североизток и с него ще започне да нахлува хладен въздух. Максималните температури ще бъдат между 20° и 25°, в София 20°.

Над планините ще се развива купеста и купесто-дъждовна облачност. Ще има краткотрайни валежи от дъжд, по най-високите части на Рила и Пирин - от сняг. На много места ще има гръмотевични бури и условия за градушки. Значителни по количество ще са валежите главно в Централна Стара планина. Ще духа слаб до умерен вятър от юг-югоизток. Максималната температура на височина 1200 метра ще бъде около 17°, на 2000 метра - около 10°.

Над Черноморието облачността ще е значителна, след обяд по южното крайбрежие купесто-дъждовна. Ще има валежи от дъжд, на места и ще прегърми. Ще духа до умерен североизточен вятър. Максималните температури ще бъдат между 16° и 19°. Температурата на морската вода е около 15°. Вълнението на морето ще бъде 2-3 бала.

### Прогноза за времето от 9 до 14 май 2024 г.

В четвъртък и петък ще преобладава облачно време. През първия ден на много места ще има валежи, главно в Югозападна България е възможна и гръмотевична дейност. В западната половина от страната има повишена вероятност за значителни по количество валежи. Вятърът ще бъде от североизток, в източните райони ще е умерен до силен и там валежите ще са по-слаби и на по-малко места. Температурите ще се понижават. В петък валежите ще са главно в Южна България. Вятърът в Югоизточна България ще се усили още. Температурите ще са по-ниски от нормите за първата половина на май: минималните ще бъдат между 7° и 12°, а максималните - предимно между 14° и 19°. В събота и неделя ще бъде предимно слънчево, вятърът ще отслабне. След обяд ще се развие купеста облачност, по-значителна в неделя над планините и



Североизточна България, където ще превали. Сутрин ще е по-хладно, но през деня ще се затопли и в неделя максималните температури ще бъдат между 22° и 27°. В началото на следващата седмица отново над много райони ще се развива купеста и купесто-дъждовна облачност и се повишава вероятността за краткотрайни валежи и гръмотевични бури на повече места в страната. Преди обяд ще има и слънчеви часове. Дневните температури ще останат над 20°.

### ПРОГНОЗА ЗА ОЧАКВАНИ КОЛИЧЕСТВА ВАЛЕЖИ

**За 7 и 8 май 2024 г.:** Днес след обяд на отделни места, главно в планинските райони, ще превали и прегърми. Количества 3-5 mm. През следващото денонощие на много места в страната ще има валежи, в Западна и Централна България ще са интензивни с гръмотевични бури и градушки. Количества: в повечето райони ще са 10-25 mm, на места в Западна и Централна България 25-35 mm.

**За 9 и 10 май 2024 г.:** В четвъртък на много места в страната ще има валежи, в отделни райони в Западна и Централна България ще са значителни по количество. Количества за денонощие: 5-25 mm, локално с по-голяма вероятност в западната половина от Северна България, в Софийско - до 45-50 mm. В източните райони валежите ще са на по-малко места и по-малко като количество: 1-5 mm. В петък валежите ще са главно в южната половина от страната и по Стара планина. Количества: 1-10 mm, в Централна Южна България - до 15-25 mm. В Северна България количества: 1-3 mm.

## ПРОГНОЗА ЗА ОПАСНИ И ОСОБЕНО ОПАСНИ МЕТЕОРОЛОГИЧНИ ЯВЛЕНИЯ

За 7 май 2024 г. опасни метеорологични явления в страната не се очакват.

На 8 май 2024 г. НИМХ издава предупреждение от първа степен (жълт код) за значителни валежи и гръмотевични бури в Западна, Централна и Югоизточна България. Количества на валежите: 20-30 mm, в планинските райони и повече.



Карта на опасните явления за 7.05.2024 г.

Карта на опасните явления за 8.05.2024 г.

*Подробна информация за предупрежденията и опасните метеорологични явления по области и общини може да бъде получена от интерактивната карта на адрес: <https://weather.bg/obshtini/>*

### Легенда:



Бяло:

Липсваща, недостатъчна, стара или съмнителна информация.



Зелено:

Няма опасни явления.



Жълто:

Времето може да бъде потенциално опасно. Явленията, които са прогнозирани, не са необичайни, но изискват внимание, ако възнамерявате да вършите работа на открито. Следете прогнозите за времето и не поемайте излишен риск.



Оранжево:

Времето е опасно. Прогнозирани са по-рядко случващи се метеорологични явления. Възможни са материални щети и има опасност от наранявания. Бъдете много внимателни и се информирайте подробно и често за метеорологичната обстановка. Съобразявайте се с неизбежните рискове и следвайте всички съвети на компетентните органи.



Червено:

Времето е много опасно. Прогнозирани са изключително интензивни опасни метеорологични явления. Възможни са големи материални щети и нещастни случаи, може да възникне и опасност за живота. Следвайте нарежданията и всички съвети на компетентните органи и бъдете готови да извънредни мерки.

## ХИДРОЛОГИЧЕН БЮЛЕТИН

### Анализ на хидрологичната обстановка през изминалото денонощие

Анализът е направен на база измерени водни стоежи и изчислени по временни ключови криви водни количества от оперативни автоматични и конвенционални хидрометрични станции на НИМХ:

**Дунавски басейн:** През изминалото денонощие нивата на наблюдаваните реки са се понижавали. Регистрираните колебания на нивата на р. Огоста в долното течение (-21/+16) и р. Искър в средното течение (-30/+32) са вследствие работата на хидротехнически съоръжения. Регистрираните колебания на речните нива в останалата част от басейна, са както следва: за водосбора на р. Нишава с до -7 см; за водосбора на р. Лом от -3 см до +1 см; за водосбора на р. Огоста от -4 см до +3 см; за водосбора на р. Искър от -47 см до +10 см; за водосбора на р. Вит от -24 см до +4 см; за водосбора на р. Осъм от -115 см до +5 см; за водосбора на р. Янтра от -47 см до +7 см; за водосбора на р. Русенски Лом от -4 см до +12 см. Водните количества на по-голямата част от реките в басейна са около и над праговете за средни води и около праговете за високи води. С водни количества около праговете за ниски води са р. Черни Лом при с. Широково и р. Русенски Лом при с. Божичен.

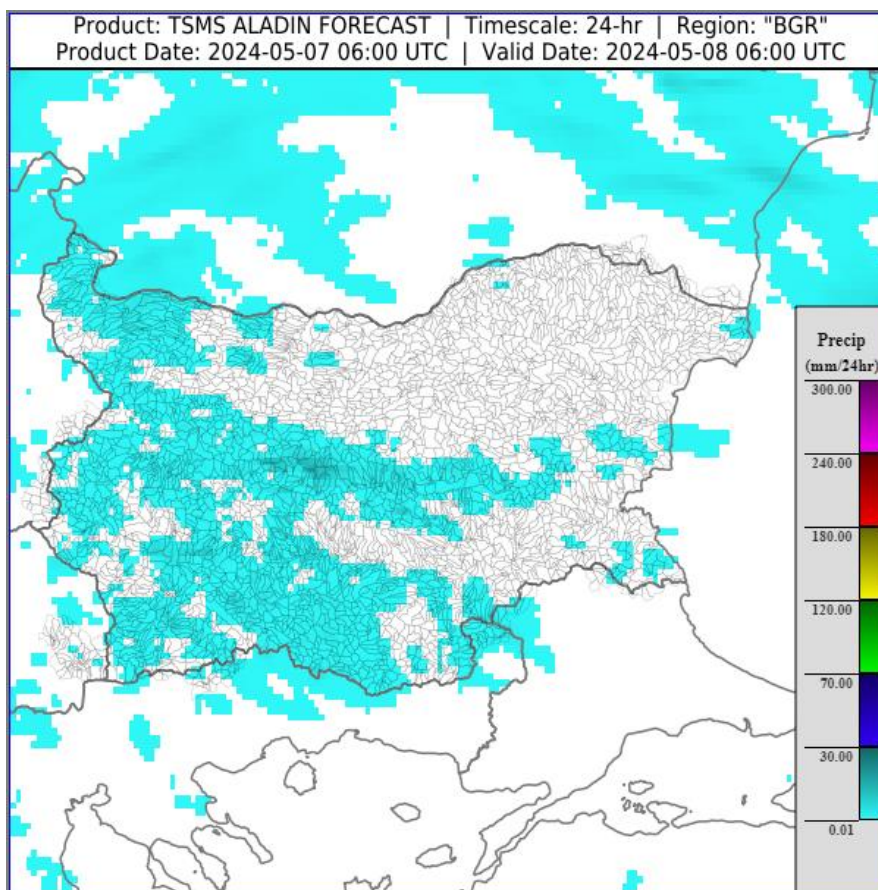
**Черноморски басейн:** През изминалото денонощие нивата на наблюдаваните реки са останали без съществени изменения или са се понижавали. Отчетените колебания на речните нива в басейна са както следва: за водосбора на р. Провадийска от -3 см до +5 см; за водосбора на р. Камчия от -12 см до +2 см; за водосбора на р. Айтоска - без изменения; за водосбора на р. Факийска от -9 до +1 см; за водосбора на р. Ропотамо с до -9 см; за водосбора на р. Велека от -12 см до +3 см. Водните количества на повечето от реките в басейна са под праговете за средни води и около праговете за ниски води. С водно количество около прага за високи води е р. Луда Камчия при с. Берово.

**Източнобеломорски басейн:** През изминалото денонощие речните нива в по-голямата част от басейна са се понижавали. Регистрираните колебания на нивата на реките Марица в горното течение (-46/+45 см) и Въча при гр. Девин (-79/+75 см) са вследствие работата на хидротехнически съоръжения. Отчетените изменения на речните нива в останалата част от басейна са както следва: за водосбора на р. Тунджа от -12 см до +11 см; за водосбора на р. Марица от -31 см до +36 см; за водосбора на р. Арда от -15 см до +5 см. Водните количества на повечето от реките в басейна са около и над праговете за средни води и около праговете за високи води. С водни количества около праговете за ниски води са реките Сазлийка при гр. Гълъбово, Харманлийска при гр. Харманли и Тунджа при гр. Елхово.

**Западнобеломорски басейн:** През изминалото денонощие нивата на наблюдаваните реки са се понижавали. Регистрираните колебания на нивата на р. Струма при гр. Перник (-30/+43 см) и Сиволянска Бистрица при с. Гърляно (-9/+29 см) са вследствие работата на хидротехнически съоръжения. Регистрираните колебания на речните нива в басейна са както следва: за водосбора на р. Места от -6 см до +3 см; за водосбора на р. Струма от -13 см до +4 см. Водните количества на реките в басейна са около и над праговете за средни води и около праговете за високи води.

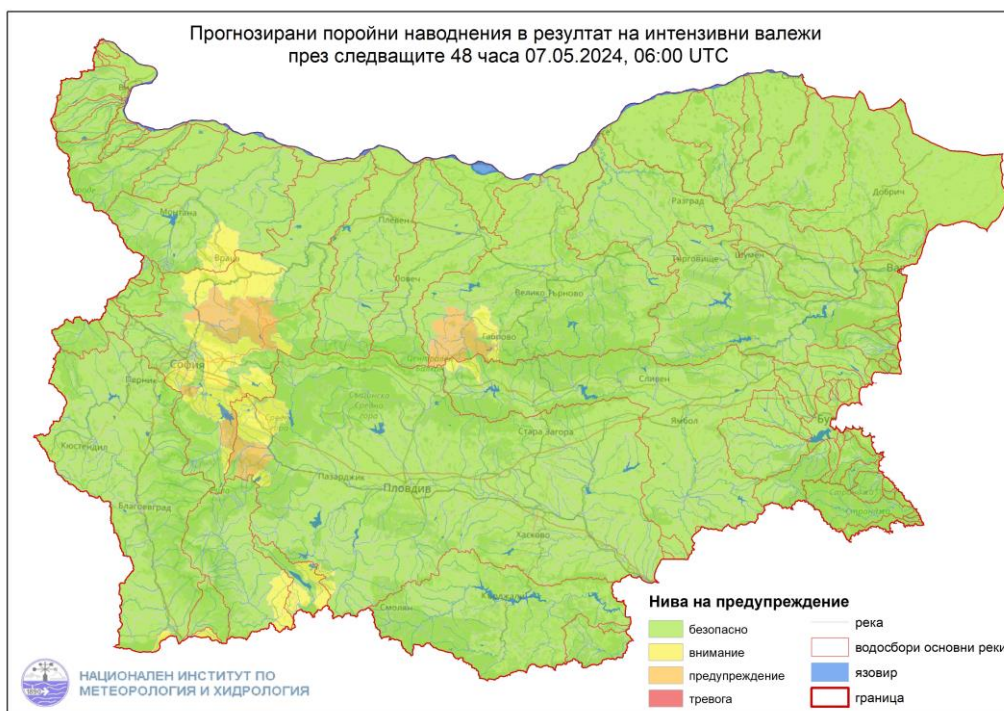
### ДОПЪЛНИТЕЛНА ПРОГНОЗНА МЕТЕОРОЛОГИЧНА ИНФОРМАЦИЯ, ИЗПОЛЗВАНА ПРИ ИЗГОТВЯНЕ НА ХИДРОЛОГИЧНАТА ПРОГНОЗА

- **24 h прогноза за валежите от модела ALADIN за района на Черно море и Близкия Изток от 09:00 ч. местно време на 07.05.2024 г. до 09:00 ч. местно време на 08.05.2024 г.**



- **Снежна покривка и очаквано снеготопене за следващите 72 часа**
  - Снежна покривка има само във високите части на планините.

- Карта с прогнозираны поройни наводнения в резултат на интензивни валежи през следващите 48 часа.



### Дунавски басейн:

В следобедните и вечерните часове на 08.05 и през нощта срещу 09.05.2024 г. във водосборите на:

**р. Огоста** (р. Въртешница и р. Черна) - на територията на обл. Враца (общ. Враца), обл. Монтана (общ. Вършец);

**р. Искър** (в горното и средното течение по основната река, р. Бебреш, р. Батулийска, р. Батулийска, р. Елешница, р. Бистрица Витошка, р. Шипочница, р. Габровница, р. Огойска, р. Батулийска, р. Лесновска, р. Суха, р. Елешница, р. Владайска, р. Перловска, р. Слатинска, р. Лесновска, р. Егуля, р. Планщица и р. Бистрица Мусаленска) - на територията на обл. София-град (общ. Столична), обл. София-област (общ. Самоков, общ. Елин Пелин, общ. Ботевград, общ. Своге, общ. Етрополе), обл. Враца (общ. Мездра);

**р. Янтра** (р. Видима, р. Козлята, р. Граднишка, р. Росица, р. Негойчевица, р. Острешка, р. Багарещица и р. Лопушница) - на територията на обл. Габрово (общ. Севлиево, общ. Габрово, и общ. Никопол), обл. Ловеч (общ. Априлци).

### **Източнобеломорски басейн:**

*В следобедните и вечерните часове на 08.05.2024 г. във водосборите на:*

**р. Марица** (в горното течение по основната река и във водосборите на р. р. Гуцалска, р. Ибър, р. Стара река, р. Мътивир, р. Тополница, р. Очушница, р. Крива, р. Чаирска, р. Катранджи, р. Читакдере) - на територията на обл. София-област (общ. Ихтиман, общ. Долна Баня, общ. Костенец, общ. Самоков), обл. Пазарджик (общ. Панагюрище, общ. Белово, общ. Батак), обл. Смолян (общ. Борино);

**р. Тунджа** (р. Акдере, р. Тъжа) - на територията на обл. Стара Загора (общ. Павел баня).

### **Западнобеломорски басейн:**

*В сутрешните часове на 08.05.2024 г. във водосборите на:*

**р. Доспат** (във водосборите на р. Караджадере, р. Осиковска и р. Жижовска) - на територията на обл. Благоевград (общ. Сатовча) и обл. Смолян (общ. Доспат);

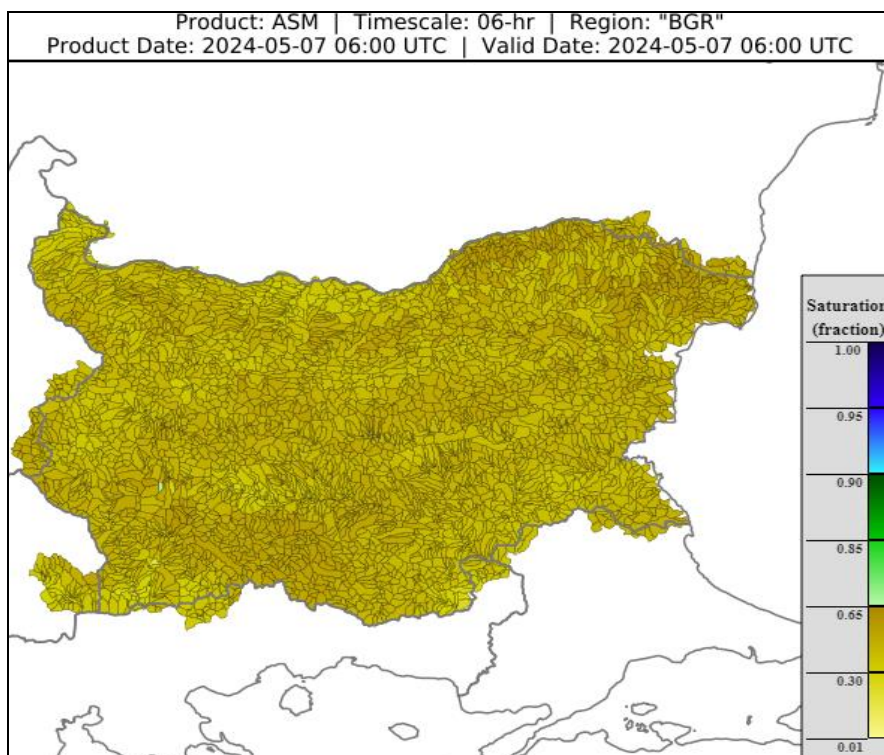
**р. Места** (в долното течение по основната река и във водосбора на р. Бистрица) - на територията на обл. Благоевград (общ. Сатовча, общ. Хаджидимово);

**р. Струма** (р. Петричка) - на територията на обл. Благоевград (общ. Петрич);

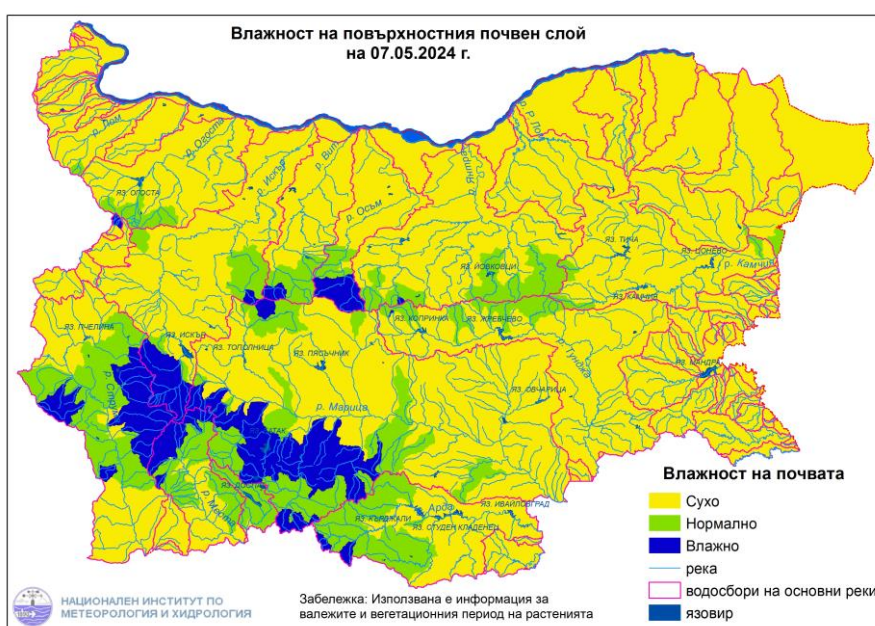
**р. Петровска** (по основното течение) - на територията на обл. Благоевград (общ. Сандански);

- **Влажност на почвата**

➤ На картата по-долу е представено пространственото разпределение на **средната почвена влага** - насищане с вода на повърхностния (до 30 cm) почвен слой с използване на резултати от модела Sacramento Soil Moisture Accounting Model.



➤ На картата по-долу е представено пространственото разпределение на средната почвена влага.



## ХИДРОЛОГИЧНА ПРОГНОЗА

На основа на метеорологичната прогноза, обработената хидрологична информация и моделираните водни количества от НИМХ:

**Дунавски басейн:** Днес (07.05) нивата на наблюдаваните реки ще останат без съществени изменения или ще се понижават. През следващите два дни в резултат на валежи ще се повишават речните нива в целия басейн. Значителни ще са повишенията утре и през нощта срещу 09.05 в планинските части от водосбора на р. Огоста, в горните и средните части от водосбора на р. Искър (над гр. Роман) и в планинските части от водосбора на р. Янтра. На 10.05 речните нива в по-голямата част от басейна ще се понижават; в резултат на оттичане ще се повишават нивата на главните реки към устията им.

**Черноморски басейн:** Днес (07.05) нивата на наблюдаваните реки ще се понижават или ще останат без съществени изменения. В следобедните часове утре, в резултат на валежи, се очакват краткотрайни повишения на речните нива в целия басейн, по-съществени във водосбора на р. Камчия. На 09 и 10.05 речните нива в по-голямата част от басейна ще се понижават или ще останат без съществени изменения; в следобедните и вечерни часове на 10.05 са възможни краткотрайни, незначителни повишения на нивата на реките южно от гр. Бургас. Водните количества ще бъдат под праговете за внимание.

**Източнобеломорски басейн:** Днес (07.05) нивата на наблюдаваните реки ще се понижават или ще останат без съществени изменения. През следващите три дни в резултат на валежи ще се повишават речните нива в целия басейн. Значителни ще са повишенията утре на нивата на старопланинските притоци на р. Тунджа, на старопланинските, средногорските и рилските притоци на р. Марица в горното течение, както и в основното течение на реката (над гр. Белово).

**Западнобеломорски басейн:** Днес (07.05) речните нива в басейна ще се понижават или ще останат без съществени изменения. През следващите два дни в резултат на валежи ще се повишават речните нива в целия басейн. Значителни ще са повишенията утре в долната част от водосбора на р. Струма (под гр. Петрич), в долното течение на р. Места (под гр. Хаджидимово) и във водосбора на р. Бистрица (Чечка Бистрица), както и във водосбора на р. Доспат (под гр. Сърница). На 10.05 отново в резултат на валежи ще има нови повишения на нивата във водосбора на р. Струма.

*\*В направените прогнози не се отчита работата и ретензионната способност на хидротехническите съоръжения.*



**Връзки към дневни бюлетини за прогнозирани водни количества и нива по водосбори от хидрологични модели и системи за ранно предупреждение:**

[За водосбора на р. Огоста](#)

[За водосбора на р. Искър](#)

[За водосбора на р. Вит](#)

[За водосбора на р. Янтра](#)

[За водосбора на р. Русенски Лом](#)

[За водосбора на р. Айтоска](#)

[За водосбора на р. Факийска](#)

[За водосбора на р. Марица и р. Тунджа](#)

[За водосбора на р. Арда](#)

[За водосбора на р. Струма](#)

## РЕКА ДУНАВ

Водни стоежи в българския участък на река Дунав за 7 май 2024 г. по данни на Изпълнителна агенция „Проучване и поддържане на река Дунав“:

станция	километър	воден стоеж	водно количество	разлика за 24 ч.	t вода
		[cm]	[m <sup>3</sup> /s]	[cm]	[°C]
Ново село	833.60	225	4420	+17	16.2
Лом	743.30	279	4280	-20	17.2
Оряхово	678.00	179	4577	-25	18.1
Никопол	597.50	262		-18	17.5
Свищов	554.30	238	5046	-15	17.6
Русе	495.60	237	5092	-10	17.6
Силистра	375.50	262	5305	-5	18.0