



Министерство на
околната среда и водите

**Ежедневен
бюлетин за
състоянието на
водите**

09 АПРИЛ 2024

**Комплексни и
значими
язовири**

Речни нива

Информация за наличните обеми в комплексните и значими язовири, които се следят в МОСВ:

Съгласно приложение №1 към чл. 13, ал. 1, т. 1 от Закона за водите, комплексните и значими язовири са 52 броя.

Сумата от наличните в тях завирени обеми към 09.04.2024 г. е 4121.0 млн. м³, представлява 63.0 % от сумата от общите им обеми, с 0.1 % по-малко от отношението на завирените им обеми спрямо сумата на общите им обеми към 08.04.2024 г.

Според основното им предназначение наличните в тях завирени обеми са както следва:

- питейно-битово водоснабдяване - 70.3 % от общия им обем;
- за резервно питейно-битово водоснабдяване - 30.7 % от общия им обем;
- напояване - 44.8 % от общия им обем;
- енергетика - 74.6 % от общия им обем.

Налични завирени обеми в язовири по приложение 1 на ЗВ с трансгранично влияние:

1. за Каскада „Арда“:

Язовир „Кърджали“ - 378.393 млн. м³, което е 76.10 % от общия му обем;

Язовир „Студен кладенец“ - 313.785 млн. м³, което е 80.92 % от общия му обем;

Язовир „Ивайловград“ - 124.930 млн. м³, което е 79.72 % от общия му обем;

2. за Каскада „Горна Тунджа“:

Язовир „Копринка“ - 57.170 млн. м³, което е 40.20 % от общия му обем;

Язовир „Жребчево“ - 188.788 млн. м³, което е 47.20 % от общия му обем.

БЮЛЕТИН №1030 от 09.04.2024 г. към 8 часа

ОБОБЩЕНИ ДАННИ ЗА СЪСТОЯНИЕТО НА ВОДИТЕ В КОМПЛЕКСНИТЕ И ЗНАЧИМИ ЯЗОВИРИ

Сумата от наличните завърени обеми към комплексните и значими язовири е			4121,0	млн.куб.м.	представлява		63,0%	Тенденция	в бр. язовири		
Според основното предназначение на язовирите наличните в тях завърени обеми:			за питейно-битово водоснабдяване		70,3%	от общия им обем;	65,19%	от полезния им обем	↑ - повишаване на обема	21	
			за резервно - ПБВ		30,7%	от общия им обем;	51,58%	от полезния им обем	↓ - понижаване на обема	22	
			за напояване		44,8%	от общия им обем;	38,55%	от полезния им обем	~ - задържане на обема	6	
			за енергетика		74,6%	от общия им обем;	70,26%	от полезния им обем	↓ - преливане	2	
№	БД	Язовир	Общ обем	Мъртъв/ Санитарен обем	Наличен обем		Наличен полезен обем		Ср. денонощен приток	Ср. денонощен разход	Тенденция
			млн.м ³	млн.м ³	млн.м ³	% от общия обем	млн.м ³	% от полезния обем	м ³ /сек.	м ³ /сек.	
1	БДДР	Искър	655,252	87,200	509,434	77,75%	422,234	74,33%	18,342	12,209	↑
2	БДДР	Бели Искър	15,080	1,400	8,744	57,98%	7,344	53,68%	4,235	3,779	↑
3	БДДР	Среченска бара	15,500	1,000	15,046	97,07%	14,046	96,87%	0,394	0,509	↓
4	БДДР	Христо Смирненски	27,700	4,200	22,887	82,63%	18,687	79,52%	0,453	0,744	↓
5	БДДР	Йовковци	92,179	9,000	73,104	79,31%	64,104	77,07%	0,131	0,694	↓
6	БДЧР	Тича	311,800	40,000	177,736	57,00%	137,736	50,68%	0,069	1,450	↓
7	БДЧР	Камчия	233,550	76,000	152,690	65,38%	76,690	48,68%	1,804	2,348	↓
8	БДЧР	Ясна поляна	32,320	7,550	18,187	56,27%	10,637	42,94%	0,012	0,266	↓

9	БДИБР	Асеновец	28,200	2,000	12,873	45,65%	10,873	41,50%	0,324	0,324	~	
10	БДИБР	Боровица	27,300	4,600	24,921	91,29%	20,321	89,52%	0,075	0,330	↓	
11	БДЗБР	Студена	25,200	2,400	23,394	92,83%	20,994	92,08%	2,004	0,784	↑	
12	БДЗБР	Дяково	35,400	8,000	23,219	65,59%	15,219	55,54%	1,655	0,109	↑	
13	БДЗБР	Калин - за рез.водоснабдяване	1,024	0,100	0,329	32,14%	0,229	24,79%	не се получава ежедневна информация приток и разход		↓	
14	БДЗБР	Карагьол - за рез.водоснабдяване	2,252	0,200	0,542	24,05%	0,342	16,64%			↑	
15	БДДР	Огняново - за рез.водоснабдяване **	31,600	2,500	18,474	58,46%	15,974	54,89%	0,207	0,820	↓	
16	БДЧР	Порой	45,200	2,000	5,381	11,90%	3,381	7,83%	0,208	0,000	↑	
17	БДЧР	Ахелой	12,350	0,800	3,677	29,77%	2,877	24,91%	0,023	0,000	↑	
18	БДДР	Панчарево	6,465	1,500	5,137	79,46%	3,637	73,25%	13,371	14,787	↓	
19	БДДР	Ястребино	62,300	3,900	35,456	56,91%	31,556	54,03%	0,104	0,521	↓	
20	БДДР	Кула	20,250	0,700	9,469	46,76%	8,769	44,85%	0,046	0,046	~	
21	БДДР	Рабиша	43,200	2,400	12,279	28,42%	9,879	24,21%	0,000	0,012	↓	
22	БДДР	Огоста	506,000	67,000	229,735	45,40%	162,735	37,07%	0,984	7,465	↓	
23	БДДР	Сопот	60,908	1,300	43,996	72,23%	42,696	71,63%	0,787	0,417	↑	
24	БДДР	Горни Дъбник	130,000	3,000	49,454	38,04%	46,454	36,58%	1,435	0,764	↑	
25	БДДР	Бели Лом	25,500	3,200	8,697	34,11%	5,497	24,65%	0,058	0,162	↓	
26	БДЧР	Съединение	12,810	1,500	8,089	63,15%	6,589	58,26%	0,081	0,081	~	
27	БДЧР	Георги Трайков (Цонево)	330,000	21,000	131,488	39,84%	110,488	35,76%	1,505	1,505	~	
28	БДИБР	Жребчево	400,000	30,000	188,788	47,20%	158,788	42,92%	3,316	1,718	↑	
29	БДИБР	Малко Шарково	45,000	3,900	30,368	67,48%	26,468	64,40%	0,104	0,104	~	
30	БДИБР	Домлян	26,074	0,700	8,915	34,19%	8,215	32,38%	1,066	0,006	↑	
31	БДИБР	Пясъчник	206,530	3,400	22,406	10,85%	19,006	9,36%	0,541	0,102	↑	
32	БДИБР	Тополница	137,108	20,000	75,764	55,26%	55,764	47,62%	2,500	0,347	↑	
33	БДИБР	Тракиец	114,000	24,000	62,598	54,91%	38,598	42,89%	0,579	0,150	↑	
34	БДЗБР	Пчелина	54,200	34,200	54,150	99,91%	19,950	99,75%	8,692	8,692	↓	
35	БДДР	Александър Стамболийски	205,569	20,000	137,685	66,98%	117,685	63,42%	3,527	12,204	↓	
36	БДДР	Кокаляне	не се получава ежедневна информация									
37	БДИБР	Копринка	142,214	5,410	57,170	40,20%	51,760	37,84%	4,541	1,058	↑	

	БДИБР	Белмекен-Чаира	149,536	5,179	72,106	48,22%	66,927	46,36%	22,835	12,796	
38	БДИБР	Белмекен	144,036	3,810	71,336	49,53%	67,526	48,16%			↑
39	БДИБР	Чаира	5,500	1,369	0,770	14,00%	0,000	0,00%			↑
	БДИБР	Баташки водносилов път									
	БДИБР	Голям Беглик-Широка поляна	86,091	7,242	47,613	55,31%	40,371	51,20%	4,029	3,166	
40	БДИБР	Голям Беглик	62,111	3,942	39,851	64,16%	35,909	61,73%			↑
41	БДИБР	Широка поляна	23,980	3,300	7,762	32,37%	4,462	21,58%			↓
42	БДИБР	Беглика	1,554	0,242	0,889	57,19%	0,647	49,29%	0,223	0,005	↑
43	БДИБР	Тошков Чарк	1,782	0,276	0,594	33,36%	0,318	21,15%	0,397	0,503	↓
44	БДИБР	Батак	310,298	19,950	225,256	72,59%	205,306	70,71%	4,060	0,820	↑
	БДИБР	Каскада Доспат-Въча									
45	БДЗБР	Доспат	449,249	14,907	385,947	85,91%	371,040	85,43%	4,103	4,103	~
46	БДИБР	Цанков камък	110,708	31,200	84,409	76,25%	53,209	66,92%	12,118	13,629	↓
47	БДИБР	Въча	226,120	24,520	194,735	86,12%	170,215	84,43%	26,930	39,694	↓
48	БДИБР	Кричим	20,256	1,730	19,849	97,99%	18,119	97,80%	38,631	36,326	↑
	БДИБР	Каскада Арда									
49	БДИБР	Кърджали	497,236	107,176	378,393	76,10%	271,217	69,53%	7,995	11,186	↓
50	БДИБР	Студен кладенец	387,772	90,667	313,785	80,92%	223,118	75,10%	14,384	20,211	↓
51	БДИБР	Ивайловград	156,702	59,526	124,930	79,72%	65,404	67,30%	23,127	32,044	↓
52	БДИБР	Розов кладенец	20,400	13,268	18,960	92,94%	5,692	79,81%	не се получава ежедневна информация приток и разход		↓

* Данните в таблицата са за състоянието на комплексните и значими язовири по Приложение 1 от Закона за водите към 8 часа на съответния ден.

** С Решение №740 от 15 октомври 2020 г. за осигуряване на дългосрочната стабилност на водоснабдяването на Столична община, Министерски съвет определя „Български ВиК холдинг“ ЕАД, да извърши необходимите действия за осигуряване на възможност за пречистване на питейни води от язовир „Огняново“.

Към момента не са изпълнени изискванията за вписване на язовира в регистъра съгласно изискванията на Закона за здравето и няма разрешително по реда на закона за водите, поради което не се подават води за питейнобитово водоснабдяване.

Язовир Панчарево:

Съгласно предоставената справка от НС ЕАД язовир „Панчарево“ прелива с 14,4 м³/сек. Постъпващият приток в язовира на 09.04.2024 г. е 13,371 м³/сек. Размерът на дневния разход и прелялото количество се равняват на 14,787 м³/сек. Наличният обем в язовира е 5,1368 млн. м³, което представлява 79,46% от общия му обем.

Язовир Пчелина:

Съгласно предоставената справка от НС ЕАД язовир „Пчелина“ прелива с 8,645 м³/сек. Постъпващият приток в язовира на 09.04.2024 г. е 8,692 м³/сек. Размерът на дневния разход и прелялото количество се равняват на 8,692 м³/сек. Наличният обем в язовира е 54,15 млн. м³, което представлява 99,91% от общия му обем.

Язовир Студена:

Съгласно предоставената справка от ВиК Перник язовир „Студена“ се изпуска контролирано с 0,06 м³/сек. Постъпващият приток в язовира на 09.04.2024 г. е 2,004 м³/сек. Размерът на дневния разход, загубите и изпуснатото количество се равняват на 0,784 м³/сек. Наличният обем в язовира е 23,3943 млн. м³, което представлява 92,83% от общия му обем.

По данни и прогнози на НИМХ

На 09.04 и през следващите три дни речните нива ще се понижават или ще останат без съществени изменения.

Водните количества ще бъдат под праговете за внимание.

МЕТЕОРОЛОГИЧЕН БЮЛЕТИН



Анализ на денонощната сума на валежа от 7:30 ч на 8.04.2024 г. до 7:30 ч на 9.04.2024 г., използващ модел ALADIN-BG и данни от наблюдателната мрежа на НИМХ

Метеорологична прогноза за 10 април 2024 г.

През нощта ще бъде предимно ясно и почти тихо. Минималните температури ще са предимно между 3° и 8°, в София 5°.

Утре ще бъде слънчево. Ще духа слаб до умерен вятър от изток-североизток. Максималните температури ще бъдат между 23° и 28°, малко по-ниски по Черноморието, в София - около 25°.

В планините ще бъде слънчево. Ще духа до умерен вятър от изток-североизток. Максималната температура на височина 1200 метра ще бъде около 17°, на 2000 метра - около 11°.

По Черноморието ще бъде слънчево. Ще духа слаб до умерен вятър от изток-североизток. Максималните температури ще са между 17° и 19°. Температурата на морската вода е 13°-14°. Вълнението на морето ще бъде 2-3 бала.

Прогноза за времето от 11 до 16 април 2024 г.

През следващите дни времето ще бъде слънчево. В петък над крайните северни райони ще се развива купеста облачност и на отделни места там ще превали краткотраен дъжд, възможно е и да прегърми. Вятърът ще е слаб от север - северозапад. Минималните температури ще бъдат между 5° и 10°, а максималните - между 22° и 27°. В събота над източната половина от страната ще се развива купеста и купесто-дъждовна облачност и на повече места там ще има краткотрайни валежи, придружени с гръмотевици. Минималните температури ще са по-високи, а дневните - почти без промяна. В неделя ще бъде слънчево, сутринта - почти тихо, след обяд - със слаб северозападен вятър. В началото на следващата седмица с ориентиране и усилване на вятъра от юг, ще се затопли още. Облачността ще се увеличи и във вторник на места в Западна България ще превали и прегърми.

ПРОГНОЗА ЗА ОЧАКВАНИ КОЛИЧЕСТВА ВАЛЕЖИ

За 9 и 10 април 2024 г.: Днес и утре - без валежи.

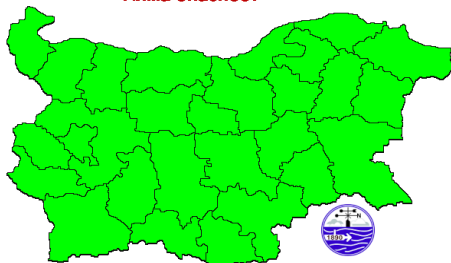
За 11 и 12 април 2024 г.: В четвъртък - без валежи. В петък на отделни места в крайните северни райони ще превали краткотраен дъжд. Количества до 5 mm.

ПРОГНОЗА ЗА ОПАСНИ И ОСОБЕНО ОПАСНИ МЕТЕОРОЛОГИЧНИ ЯВЛЕНИЯ

На 9 и 10 април 2024 г. не се очакват опасни метеорологични явления в страната.

Карта на опасните явления за 09.04.2024

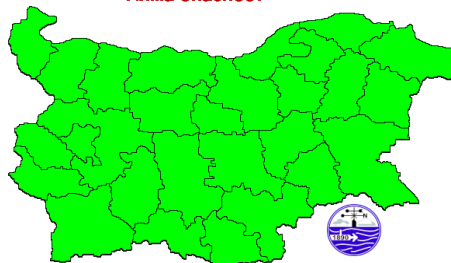
Няма опасност



Подробности на <https://weather.bg/obshtini>

Карта на опасните явления за 10.04.2024

Няма опасност



Подробности на <https://weather.bg/obshtini>

Подробна информация за предупрежденията и опасните метеорологични явления по области и общини може да бъде получена от интерактивната карта на адрес: <https://weather.bg/obshtini/>

Легенда:



Бяло:

Липсваща, недостатъчна, стара или съмнителна информация.



Зелено:

Няма опасни явления.



Жълто:

Времето може да бъде потенциално опасно. Явленията, които са прогнозирани, не са необичайни, но изискват внимание, ако възнамерявате да вършите работа на открито. Следете прогнозите за времето и не поемайте излишен риск.



Оранжево:

Времето е опасно. Прогнозирани са по-рядко случващи се метеорологични явления. Възможни са материални щети и има опасност от наранявания. Бъдете много внимателни и се информирайте подробно и често за метеорологичната обстановка. Съобразявайте се с неизбежните рискове и следвайте всички съвети на компетентните органи.



Червено:

Времето е много опасно. Прогнозирани са изключително интензивни опасни метеорологични явления. Възможни са големи материални щети и нещастни случаи, може да възникне и опасност за живота. Следвайте нарежданията и всички съвети на компетентните органи и бъдете готови да извършите мерки.

ХИДРОЛОГИЧЕН БЮЛЕТИН

Анализ на хидрологичната обстановка през изминалото денонощие

Анализът е направен на база измерени водни стоежи и изчислени по временни ключови криви водни количества от оперативни автоматични и конвенционални хидрометрични станции на НИМХ:

Дунавски басейн: През изминалото денонощие нивата на наблюдаваните реки в басейна са останали без съществени изменения. Регистрираните колебания на нивата в долното течение на р. Огоста (-15/+30 см) и в средното и долното течение на р. Искър (-26/+27 см) са вследствие работата на хидротехнически съоръжения. Регистрираните колебания на речните нива в останалата част от басейна са както следва: за водосбора на р. Нишава от -2 см до +1 см; за водосбора на р. Лом от -4 см до +3 см; за водосбора на р. Огоста от -9 см до +7 см; за водосбора на р. Искър от -4 см до +3 см; за водосбора на р. Вит от -6 см до +7 см; за водосбора на р. Осъм от -4 см до +3 см; за водосбора на р. Янтра от -5 см до +8 см; за водосбора на р. Русенски Лом от -1 см до +2 см. Водните количества на по-голямата част от реките в басейна са около и под праговете за средни води. Водното количество на р. Мусаленска Бистрица при лет. Боровец и р. Искър при с. Бели Искър е около прага за високи води.

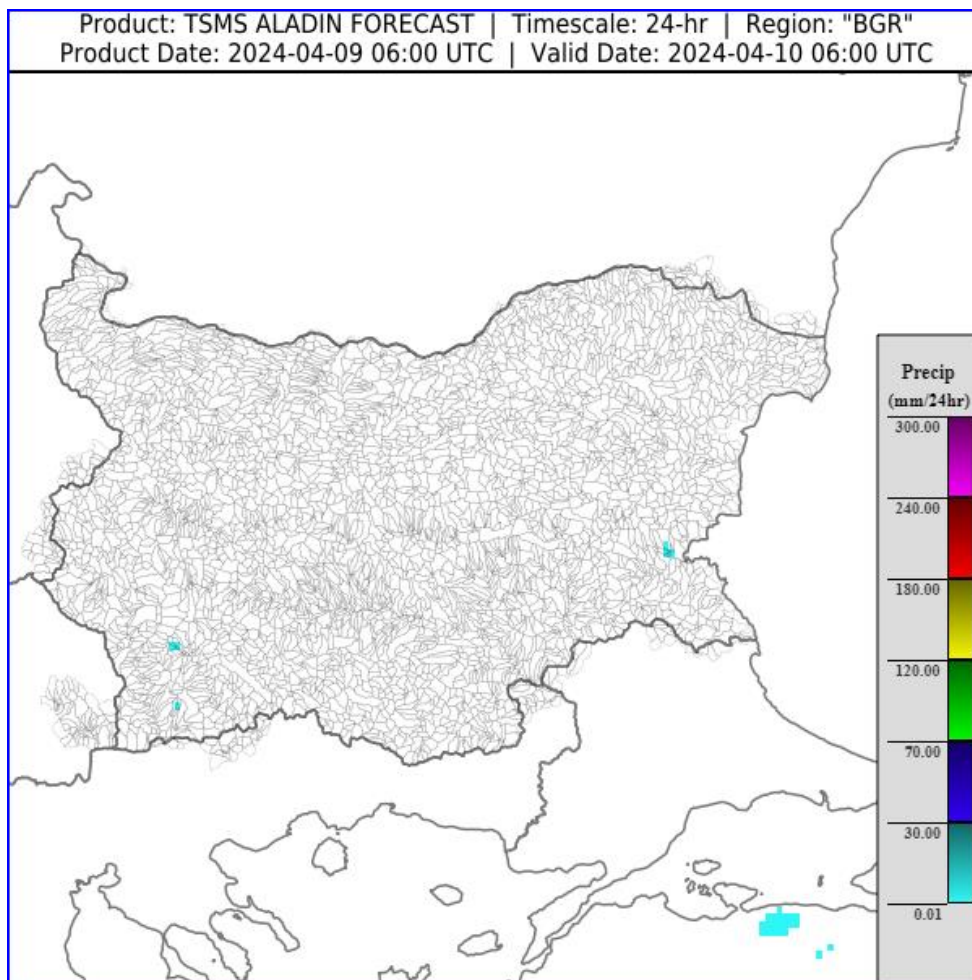
Черноморски басейн: През изминалото денонощие нивата на наблюдаваните реки са останали без съществени изменения. Отчетените колебания на речните нива в басейна са както следва: за водосбора на р. Провадийска от -3 см до +14 см; за водосбора на р. Камчия от -3 см до +2 см; за водосбора на р. Айтоска до -1 см; за водосбора на р. Факийска до -5 см; за водосбора на р. Ропотамо - без изменения. Водните количества на реките в басейна са под праговете за средни води и около праговете за ниски води.

Източнобеломорски басейн: През изминалото денонощие нивата на наблюдаваните са останали без съществени изменения. Регистрираните колебания на нивата на р. Марица при гр. Белово (-104/+104 см), р. Въча при гр. Девин (-80/+79 см) и при гр. Кричим (-27/+26 см) и в средното и долното течение на р. Марица (-23/+32 см) са вследствие работата на хидротехнически съоръжения. Отчетените изменения на речните нива в останалата част от басейна са както следва: за водосбора на р. Тунджа от -3 см до +4 см; за водосбора на р. Марица от -12 см до +7 см; за водосбора на р. Арда от -4 см до +5 см; за водосбора на Бяла река - без изменение. Водните количества на реките в по-голяма част от басейна са около и под праговете за средни води и около праговете за ниски води. Водните количества на р. Тунджа при гр. Павел Баня и на р. Въча при гр. Девин са около праговете за високи води.

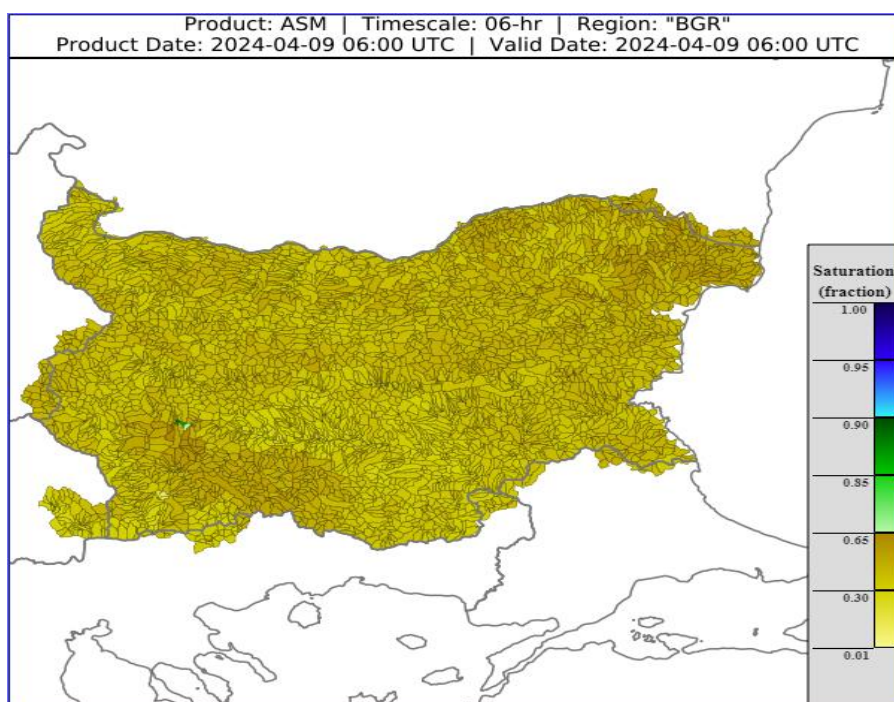
Западнобеломорски басейн: През изминалото денонощие нивата на наблюдаваните реки са останали без съществени изменения. Регистрираните колебания на речните нива в басейна са както следва: за водосбора на р. Места от -5 см до +7 см; за водосбора на р. Струма от -13 см до +8 см. Водните количества на по-голяма част от реките в басейна са около и под праговете за средни води. Водното количество на р. Соволянска Бистрица при с. Гърляно е около прага за високи води.

**ДОПЪЛНИТЕЛНА ПРОГНОЗНА МЕТЕОРОЛОГИЧНА ИНФОРМАЦИЯ,
ИЗПОЛЗВАНА ПРИ ИЗГОТВЯНЕ НА ХИДРОЛОГИЧНАТА ПРОГНОЗА**

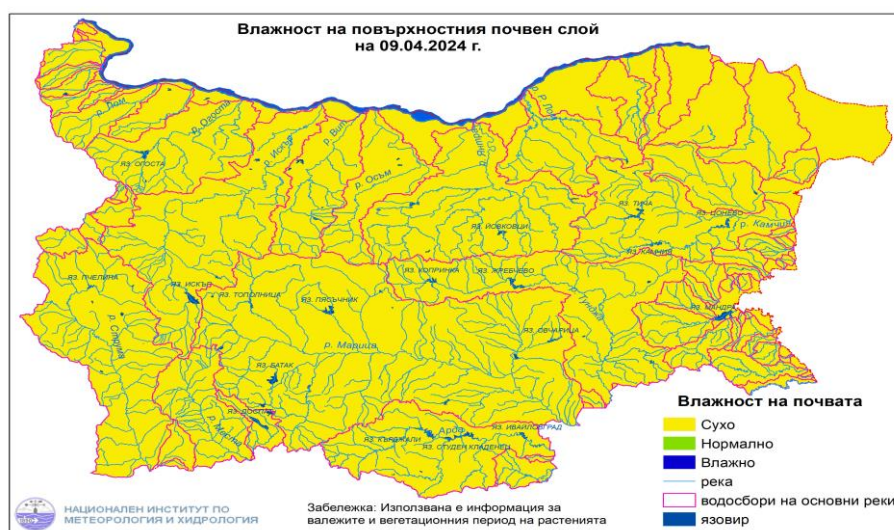
- **24 h прогноза за валежите от модела ALADIN за района на Черно море и Близкия Изток от 09:00 ч. местно време на 09.04.2024 г. до 09:00 ч. местно време на 10.04.2024 г.**



- **Снежна покривка и очаквано снеготопене за следващите 72 часа**
 - Снежна покривка има само във високите части на планините.
- **Влажност на почвата**
 - На картата по-долу е представено пространственото разпределение на **средната почвена влага** - насищане с вода на повърхностния (до 30 cm) почвен слой с използване на резултати от модела Sacramento Soil Moisture Accounting Model.



- На картата по-долу е представено пространственото разпределение на средната почвена влага.



ХИДРОЛОГИЧНА ПРОГНОЗА

На основа на метеорологичната прогноза, обработената хидрологична информация и моделираните водни количества от НИМХ:

Дунавски басейн: Днес (09.04) и през следващите три дни речните нива ще останат без съществени изменения. Водните количества ще бъдат под праговете за внимание.

Черноморски басейн: Днес (09.04) и през следващите три дни речните нива ще се понижават или ще останат без съществени изменения. Водните количества ще бъдат под праговете за внимание.

Източнобеломорски басейн: Днес (09.04) и през следващите три дни речните нива ще се понижават или ще останат без съществени изменения. Водните количества ще бъдат под праговете за внимание.

Западнобеломорски басейн: Днес (09.04) и през следващите три дни речните нива в басейна ще останат без съществени изменения. Водните количества ще бъдат под праговете за внимание.

**В направените прогнози не се отчита работата и ретензионната способност на хидротехническите съоръжения.*

Връзки към дневни бюлетини за прогнозирани водни количества и нива по водосбори от хидрологични модели и системи за ранно предупреждение:

[За водосбора на р. Огоста](#)

[За водосбора на р. Искър](#)

[За водосбора на р. Вит](#)

[За водосбора на р. Янтра](#)

[За водосбора на р. Русенски Лом](#)

[За водосбора на р. Айтоска](#)

[За водосбора на р. Факийска](#)

[За водосбора на р. Марица и р. Тунджа](#)

[За водосбора на р. Арда](#)

[За водосбора на р. Струма](#)

РЕКА ДУНАВ

Водни стоежи в българския участък на река Дунав за 09 април 2024 г. по данни на Изпълнителна агенция „Проучване и поддържане на река Дунав“:

станция	километър	воден стоеж	водно количество	разлика за 24 ч.	t вода
		[cm]	[m ³ /s]	[cm]	[°C]
Ново село	833.60	368	6188	+28	14.5
Лом	743.30	408	5864	+18	14.7
Оряхово	678.00	290	5988	-1	15.6
Никопол	597.50	347		-3	15.4
Свищов	554.30	314	6073	-2	15.1
Русе	495.60	317	6087	+6	15.1
Силистра	375.50	321	6049	+8	15.2