



Министерство на
околната среда и водите

**Ежедневен
бюлетин за
състоянието на
водите**

11 МАРТ 2024

**Комплексни и
значими
язовири**

Речни нива

Информация за наличните обеми в комплексните и значими язовири, които се следят в МОСВ:

Съгласно приложение №1 към чл. 13, ал. 1, т. 1 от Закона за водите, комплексните и значими язовири са 52 броя.

Сумата от наличните в тях завирени обеми към 11.03.2024 г. е 3977.3 млн. м³, представлява 60.8 % от сумата от общите им обеми, с 0.1 % пошеюе от отношението на завирените им обеми спрямо сумата на общите им обеми към 08.03.2024 г.

Според основното им предназначение наличните в тях завирени обеми са както следва:

- питейно-битово водоснабдяване - 69.8 % от общия им обем;
- за резервно питейно-битово водоснабдяване - 31.0 % от общия им обем;
- напояване - 43.4 % от общия им обем;
- енергетика - 70.7 % от общия им обем.

Налични завирени обеми в язовири по приложение 1 на ЗВ с трансгранично влияние:

1. за Каскада „Арда“:

Язовир „Кърджали“ - 346.840 млн. м³, което е 69.75 % от общия му обем;

Язовир „Студен кладенец“ - 297.142 млн. м³, което е 76.63 % от общия му обем;

Язовир „Ивайловград“ - 118.935 млн. м³, което е 75.90 % от общия му обем;

2. за Каскада „Горна Тунджа“:

Язовир „Копринка“ - 44.872 млн. м³, което е 31.55 % от общия му обем;

Язовир „Жребчево“ - 183.406 млн. м³, което е 45.85 % от общия му обем.

БЮЛЕТИН №1009 от 11.03.2024 г. към 8 часа

ОБОБЩЕНИ ДАННИ ЗА СЪСТОЯНИЕТО НА ВОДИТЕ В КОМПЛЕКСНИТЕ И ЗНАЧИМИ ЯЗОВИРИ

Сумата от наличните заварени обеми към комплексните и значими язовири е			3977,3	млн.куб.м.	представлява		60,8%	Тенденция	в бр. язовири		
Според основното предназначение на язовирите наличните в тях заварени обеми:			за питейно-битово водоснабдяване		69,8%	от общия им обем;	64,66%	от полезния им обем	↑ - повишаване на обема	23	
			за резервно - ПБВ		31,0%	от общия им обем;	52,78%	от полезния им обем	↓ -понижаване на обема	21	
			за напояване		43,4%	от общия им обем;	36,99%	от полезния им обем	~ - задържане на обема	5	
			за енергетика		70,7%	от общия им обем;	65,72%	от полезния им обем	⌋ -преливане	2	
№	БД	Язовир	Общ обем	Мъртъв/ Санитарен обем	Наличен обем		Наличен полезен обем		Ср. денонощен приток	Ср. денонощен разход	Тенденция
			млн.м ³	млн.м ³	млн.м ³	% от общия обем	млн.м ³	% от полезния обем	м ³ /сек.	м ³ /сек.	
1	БДДР	Искър	655,252	87,200	503,881	76,90%	416,681	73,35%	6,612	3,559	↑
2	БДДР	Бели Искър	15,080	1,400	8,163	54,13%	6,763	49,44%	0,181	0,851	↓
3	БДДР	Среченска бара	15,500	1,000	14,893	96,08%	13,893	95,81%	1,678	1,458	↑
4	БДДР	Христо Смирненски	27,700	4,200	21,160	76,39%	16,960	72,17%	1,289	0,750	↑
5	БДДР	Йовковци	92,179	9,000	74,032	80,31%	65,032	78,18%	0,114	0,683	↓
6	БДЧР	Тича	311,800	40,000	180,744	57,97%	140,744	51,78%	0,129	1,356	↓
7	БДЧР	Камчия	233,550	76,000	155,419	66,55%	79,419	50,41%	0,816	2,390	↓
8	БДЧР	Ясна поляна	32,320	7,550	18,438	57,05%	10,888	43,96%	0,289	0,255	↑

9	БДИБР	Асеновец	28,200	2,000	12,347	43,78%	10,347	39,49%	0,139	0,370	↓
10	БДИБР	Боровица	27,300	4,600	24,454	89,58%	19,854	87,46%	0,608	0,319	↑
11	БДЗБР	Студена	25,200	2,400	20,956	83,16%	18,556	81,39%	1,037	0,708	↑
12	БДЗБР	Дяково	35,400	8,000	21,033	59,41%	13,033	47,56%	0,000	0,323	↓
13	БДЗБР	Калин - за рез.водоснабдяване	1,024	0,100	0,367	35,83%	0,267	28,89%	не се получава ежедневна информация приток и разход		↑
14	БДЗБР	Карагьол - за рез.водоснабдяване	2,252	0,200	0,427	18,95%	0,227	11,06%			↓
15	БДДР	Огняново - за рез.водоснабдяване **	31,600	2,500	18,937	59,93%	16,437	56,48%	0,260	0,260	~
16	БДЧР	Порой	45,200	2,000	5,355	11,85%	3,355	7,77%	0,116	0,000	↑
17	БДЧР	Ахелой	12,350	0,800	3,594	29,10%	2,794	24,19%	0,012	0,000	↑
18	БДДР	Панчарево	6,465	1,500	5,094	78,79%	3,594	72,38%	3,036	3,119	↓
19	БДДР	Ястребино	62,300	3,900	34,875	55,98%	30,975	53,04%	0,324	0,139	↑
20	БДДР	Кула	20,250	0,700	9,333	46,09%	8,633	44,16%	0,046	0,046	~
21	БДДР	Рабиша	43,200	2,400	12,314	28,50%	9,914	24,30%	0,000	0,023	↓
22	БДДР	Огоста	506,000	67,000	227,990	45,06%	160,990	36,67%	4,861	6,829	↓
23	БДДР	Сопот	60,908	1,300	38,390	63,03%	37,090	62,22%	2,188	0,336	↑
24	БДДР	Горни Дъбник	130,000	3,000	47,994	36,92%	44,994	35,43%	0,486	0,486	~
25	БДДР	Бели Лом	25,500	3,200	8,374	32,84%	5,174	23,20%	0,185	0,069	↑
26	БДЧР	Съединение	12,810	1,500	8,018	62,59%	6,518	57,63%	0,081	0,081	~
27	БДЧР	Георги Трайков (Цонево)	330,000	21,000	133,642	40,50%	112,642	36,45%	0,289	1,597	↓
28	БДИБР	Жребчево	400,000	30,000	183,406	45,85%	153,406	41,46%	0,117	1,714	↓
29	БДИБР	Малко Шарково	45,000	3,900	30,368	67,48%	26,468	64,40%	0,104	0,104	~
30	БДИБР	Домлян	26,074	0,700	5,631	21,60%	4,931	19,43%	0,509	0,006	↑
31	БДИБР	Пясъчник	206,530	3,400	21,152	10,24%	17,752	8,74%	0,532	0,092	↑
32	БДИБР	Тополница	137,108	20,000	62,845	45,84%	42,845	36,59%	4,595	0,556	↑
33	БДИБР	Тракиец	114,000	24,000	62,675	54,98%	38,675	42,97%	0,012	0,150	↓
34	БДЗБР	Пчелина	54,200	34,200	54,100	99,82%	19,900	99,50%	7,704	7,704	↓
35	БДДР	Александър Стамболийски	205,569	20,000	129,182	62,84%	109,182	58,84%	10,353	1,065	↑
36	БДДР	Кокаляне	не се получава ежедневна информация								
37	БДИБР	Копринка	142,214	5,410	44,872	31,55%	39,462	28,85%	3,378	0,989	↑

	БДИБР	Белмекен-Чаира	149,536	5,179	69,396	46,41%	64,217	44,48%	3,600	9,403	
38	БДИБР	Белмекен	144,036	3,810	68,589	47,62%	64,779	46,20%			↓
39	БДИБР	Чаира	5,500	1,369	0,807	14,67%	-0,562	-13,61%			↓
	БДИБР	Баташки водосилов път									
	БДИБР	Голям Беглик-Широка поляна	86,091	7,242	45,842	53,25%	38,600	48,95%	4,738	7,583	
40	БДИБР	Голям Беглик	62,111	3,942	37,507	60,39%	33,565	57,70%			↓
41	БДИБР	Широка поляна	23,980	3,300	8,335	34,76%	5,035	24,34%			↓
42	БДИБР	Беглика	1,554	0,242	0,894	57,51%	0,652	49,67%	0,242	0,556	↓
43	БДИБР	Тошков Чарк	1,782	0,276	0,668	37,48%	0,392	26,02%	0,753	0,470	↑
44	БДИБР	Батак	310,298	19,950	207,353	66,82%	187,403	64,54%	9,068	0,524	↑
	БДИБР	Каскада Доспат-Въча									
45	БДЗБР	Доспат	449,249	14,907	387,857	86,33%	372,950	85,87%	1,054	8,421	↓
46	БДИБР	Цанков камък	110,708	31,200	84,201	76,06%	53,001	66,66%	16,609	17,814	↓
47	БДИБР	Въча	226,120	24,520	182,805	80,84%	158,285	78,51%	25,695	13,253	↑
48	БДИБР	Кричим	20,256	1,730	19,814	97,82%	18,084	97,62%	13,294	10,488	↑
	БДИБР	Каскада Арда									
49	БДИБР	Кърджали	497,236	107,176	346,840	69,75%	239,664	61,44%	25,197	13,212	↑
50	БДИБР	Студен кладенец	387,772	90,667	297,142	76,63%	206,475	69,50%	22,524	8,354	↑
51	БДИБР	Ивайловград	156,702	59,526	118,935	75,90%	59,409	61,14%	11,595	63,318	↓
52	БДИБР	Розов кладенец	20,400	13,268	19,284	94,53%	6,016	84,35%	не се получава ежедневна информация приток и разход		↓

* Данните в таблицата са за състоянието на комплексните и значими язовири по Приложение 1 от Закона за водите към 8 часа на съответния ден.

** С Решение №740 от 15 октомври 2020 г. за осигуряване на дългосрочната стабилност на водоснабдяването на Столична община, Министерски съвет определя „Български ВиК холдинг“ ЕАД, да извърши необходимите действия за осигуряване на възможност за пречистване на питейни води от язовир „Огняново“.

Към момента не са изпълнени изискванията за вписване на язовира в регистъра съгласно изискванията на Закона за здравето и няма разрешително по реда на закона за водите, поради което не се подават води за питейнобитово водоснабдяване.

Язовир Панчарево:

Съгласно предоставената справка от НС ЕАД язовир „Панчарево“ прелива с 2,75 м³/сек. Постъпващият приток в язовира на 11.03.2024 г. е 3,036 м³/сек. Размерът на дневния разход и прелялото количество се равняват на 3,119 м³/сек. Наличният обем в язовира е 5,0936 млн. м³, което представлява 78,79% от общия му обем.

Язовир Пчелина:

Съгласно предоставената справка от НС ЕАД язовир „Пчелина“ прелива с 7,357 м³/сек. Постъпващият приток в язовира на 11.03.2024 г. е 7,704 м³/сек. Размерът на дневния разход и прелялото количество се равняват на 7,704 м³/сек. Наличният обем в язовира е 54,1 млн. м³, което представлява 99,82% от общия му обем.

По данни и прогнози на НИМХ

На 11.03 речните нива в басейните ще останат без съществени изменения. На 12.03, в резултат на валежи, ще има повишения на речните нива в по-голяма част от басейните, като по-съществени те ще са във водосборите на реките около и южно от гр. Бургас, в средните и долни части от водосбора на р. Тунджа, в родопските притоци на р. Марица, във водосбора на р. Арда и в долните части (под гр. Благоевград) от водосбора на р. Струма. На 13.03 речните нива в Дунавски и Западнореломорски басейн ще се понижават, като в резултат на валежи, ще има нови повишения на речните нива във водосборите на реките Вит, Осъм, Янтра, Русенски Лом, в планинските части от Западнореломорски басейн, в Черноморски и Източнореломорски басейн.

Водните количества ще бъдат под праговете за внимание.

МЕТЕОРОЛОГИЧЕН БЮЛЕТИН



Анализ на денонощната сума на валежа от 7:30 ч на 10.03.2024 г. до 7:30 ч на 11.03.2024 г., използващ модел ALADIN-BG и данни от наблюдателната мрежа на НИМХ

Метеорологична прогноза за 12 март 2024 г.

През нощта ще е облачно, в по-голямата част от страната с валежи от дъжд, в Рило-Родопската област ще са значителни по количество. Ще духа слаб до умерен вятър от юг-югоизток. Минималните температури ще са между 6° и 11° , в София - около 6° . Утре ще се задържи облачно, с временни прекъсвания ще продължи да вали. Повече по количество ще са валежите на места в източната половина от страната и на отделни места в южните райони ще прегърми. Привечер в Северозапад България валежите ще спрат. В Западна България вятърът ще се ориентира от северозапад, ще е до умерен. В източните райони ще продължи да духа до умерен вятър от юг-югоизток, който до вечерта и там ще се ориентира от запад-северозапад. Максималните температури ще са между 12° и 17° , в София - около 14° .

В планините ще е облачно с валежи от дъжд, над около 1800 m - от сняг. Ще духа умерен вятър от запад-северозапад. Максималната температура на височина 1200 m ще бъде около 6° , на 2000 m - около 0° .

Над Черноморието ще е облачно с валежи от дъжд, на места значителни по количество. Ще духа умерен вятър от юг-югоизток, който до вечерта ще се ориентира от запад-северозапад. Максималните температури ще са 11° - 12° . Температурата на морската вода е 8° - 9° . Вълнението на морето ще бъде 2-3 бала.

Прогноза за времето от 13 до 18 март 2024 г.

В сряда с умерен, в Дунавската равнина и източните райони и временно силен вятър от северозапад ще продължи да нахлува студен въздух. Ще бъде предимно облачно и на много места ще има валежи от дъжд, в планините над 1300 m - от сняг. Минималните температури ще бъдат между 2° и 7° , а максималните - между 9° и 14° . В четвъртък и петък облачността ще се задържи значителна и на места в източните и планинските райони ще има валежи от дъжд. През първия ден ще продължи да духа умерен северозападен вятър, а през втория - в западните райони вятърът ще отслабне, а в източните ще се ориентира от север-североизток. През почивните дни и в началото на следващата седмица вероятността за валежи намалява, ще има и по-значителни разкъсвания и намаления на облачността. Сутрешните температури ще са по-ниски, а дневните ще се повишават.

ПРОГНОЗА ЗА ОЧАКВАНИ КОЛИЧЕСТВА ВАЛЕЖИ

За 11 и 12 март 2024 г.: Днес от запад ще започнат валежи от дъжд и ще продължат и през нощта. Количества 1-10 mm, в Рило-Родопската област до 15-25 mm. Утре на много места из цялата страна ще вали дъжд. Количества от 1-3 mm в северозападните райони до 20-35 mm на места Източна България.

За 13 и 14 март 2024 г.: В сряда на много места ще вали дъжд. Количества за денонощие 5-15 mm, на отделни места източните и планинските райони до 20-25 mm. В четвъртък на места източните и планинските райони ще има валежи от дъжд. Количества: 3-10 mm, на отделни места до 15 mm.

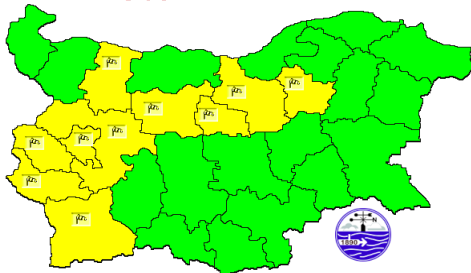
ПРОГНОЗА ЗА ОПАСНИ И ОСОБЕНО ОПАСНИ МЕТЕОРОЛОГИЧНИ ЯВЛЕНИЯ

За 11 март 2024 г. НИМХ издава предупреждение от първа степен (жълт код) за силен и поривист южен вятър за 10 области в страната.

За 12 март 2024 г. НИМХ издава предупреждение от първа степен (жълт код) за значителни валежи с количества 20-35 mm за 8 области в Южна и Източна България.

Карта на опасните явления за 11.03.2024

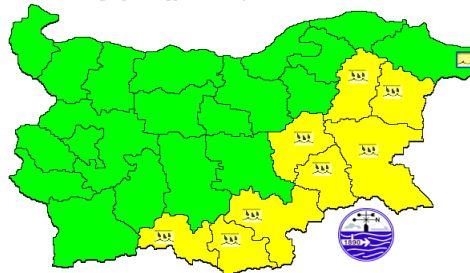
Силен ВЯТЪР!



Подробности на <https://weather.bg/obshtini>

Карта на опасните явления за 12.03.2024

Значителни ВАЛЕЖИ!



Подробности на <https://weather.bg/obshtini>

Подробна информация за предупрежденията и опасните метеорологични явления по области и общини може да бъде получена от интерактивната карта на адрес: <https://weather.bg/obshtini>

Легенда:



Бяло:

Липсваща, недостатъчна, стара или съмнителна информация.



Зелено:

Няма опасни явления.



Жълто:

Времето може да бъде потенциално опасно. Явленията, които са прогнозирани, не са необичайни, но изискват внимание, ако възнамерявате да вършите работа на открито. Следете прогнозите за времето и не поемайте излишен риск.



Оранжево:

Времето е опасно. Прогнозирани са по-рядко случващи се метеорологични явления. Възможни са материални щети и има опасност от наранявания. Бъдете много внимателни и се информирайте подробно и често за метеорологичната обстановка. Съобразявайте се с неизбежните рискове и следвайте всички съвети на компетентните органи.



Червено:

Времето е много опасно. Прогнозирани са изключително интензивни опасни метеорологични явления. Възможни са големи материални щети и нещастни случаи, може да възникне и опасност за живота. Следвайте нарежданията и всички съвети на компетентните органи и бъдете готови да извънредни мерки.

ХИДРОЛОГИЧЕН БЮЛЕТИН

Анализ на хидрологичната обстановка през изминалото денонощие

Анализът е направен на база измерени водни стоежи и изчислени по временни ключови криви водни количества от оперативни автоматични и конвенционални хидрометрични станции на НИМХ:

Дунавски басейн: През изминалото денонощие нивата на наблюдаваните реки в басейна са останали без съществени изменения или са се понижавали. Регистрираните колебания на нивата в средното и долното течение на р. Огоста (-15/+17 см) и на р. Искър (-13/+13 см) са вследствие работата на хидротехнически съоръжения. Регистрираните колебания на речните нива в останалата част от басейна са както следва: за водосбора на р. Нишава до -2 см; за водосбора на р. Лом от -3 см до +3 см; за водосбора на р. Огоста от -2 см до +2 см; за водосбора на р. Искър от -8 см до +9 см; за водосбора на р. Вит от -5 см до +3 см; за водосбора на р. Осъм от -9 см до +3 см; за водосбора на р. Янтра от -4 см до +4 см; за водосбора на р. Русенски Лом от -1 см до +1 см. Водните количества на по-голямата част от реките в басейна са около и под праговете за средни води и около праговете за ниски води.

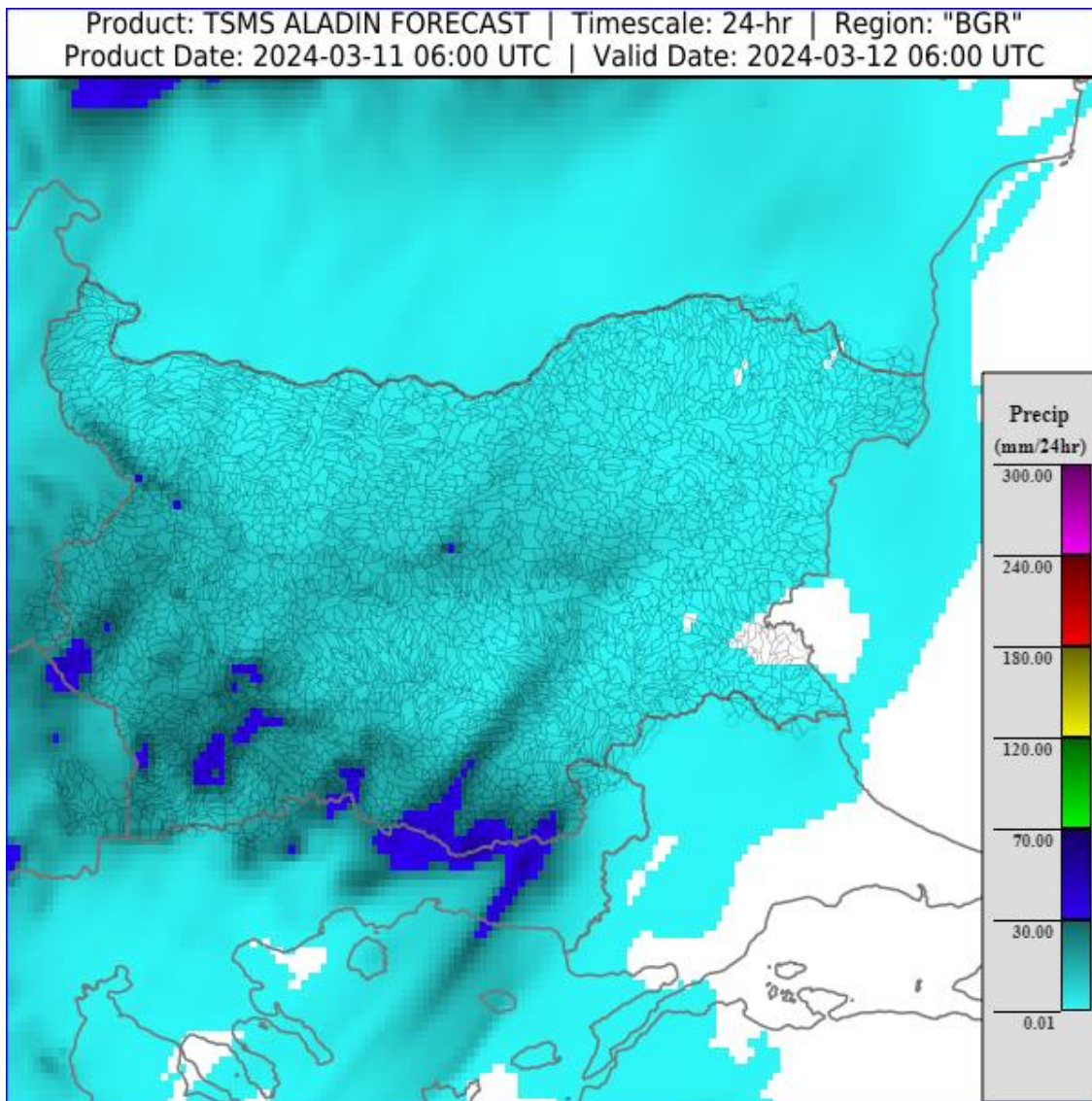
Черноморски басейн: През изминалото денонощие нивата на наблюдаваните реки са останали без съществени изменения. Отчетените колебания на речните нива в басейна са както следва: за водосбора на р. Провадийска от -2 см до +4 см; за водосбора на р. Камчия от -2 см до +3 см; за водосбора на р. Айтоска от -1 см до +1 см; за водосбора на р. Факийска от -3 см до +3 см; за водосбора на р. Ропотамо от -2 см до +1 см. Водните количества на реките в басейна са под праговете за средни води и около праговете за ниски води.

Източнобеломорски басейн: През изминалото денонощие нивата на наблюдаваните реки в басейна са останали без съществени изменения или са се понижавали. Регистрираните колебания на нивата на р. Тополница при с. Памидово (-5/21 см) и на р. Въча при гр. Девин (-69/+69 см) са вследствие работата на хидротехнически съоръжения. Отчетените изменения на речните нива в останалата част от басейна са както следва: за водосбора на р. Тунджа от -12 см до +8 см; за водосбора на р. Марица от -9 см до +12 см; за водосбора на р. Арда от -8 см до +4 см; за водосбора на Бяла река от -7 см до +5 см. Водните количества на реките в по-голяма част от басейна са около и под праговете за средни води и около праговете за ниски води. Водните количества на р. Въча при гр. Девин и р. Арда при с. Вехтино са около праговете за високи води.

Западнобеломорски басейн: През изминалото денонощие нивата на наблюдаваните реки в басейна са останали без съществени изменения. Регистрираните колебания на речните нива в басейна са както следва: за водосбора на р. Места от -4 см до +4 см; за водосбора на р. Струма от -7 см до +5 см. Водните количества на реките в басейна са около и под праговете за средни води.

**ДОПЪЛНИТЕЛНА ПРОГНОЗНА МЕТЕОРОЛОГИЧНА ИНФОРМАЦИЯ,
ИЗПОЛЗВАНА ПРИ ИЗГОТВЯНЕ НА ХИДРОЛОГИЧНАТА ПРОГНОЗА**

- 24 h прогноза за валежите от модела ALADIN за района на Черно море и Близкия Изток от 08:00 ч. местно време на 11.03.2024 г. до 08:00 ч. местно време на 12.03.2024 г.



- **Снежна покривка и очаквано снеготопене за следващите 72 часа**
 - На картата по-долу е представено пространственото разпределение на наличната снежна покривка в [cm] с използване на сателитна информация в 07:00 UTC (+2 часа местно време).



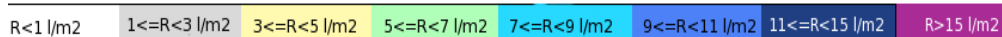
0 2 5 10 20 30 40 50 60 80 100 125 150 175 200 225

- На картата по-долу е представено пространственото разпределение на водното съдържание в снежната покривка в [mm] с използване на сателитна информация в 07:00 UTC (+2 часа местно време).



0 2 5 10 20 30 40 50 60 80 100 125 150 175 200 225

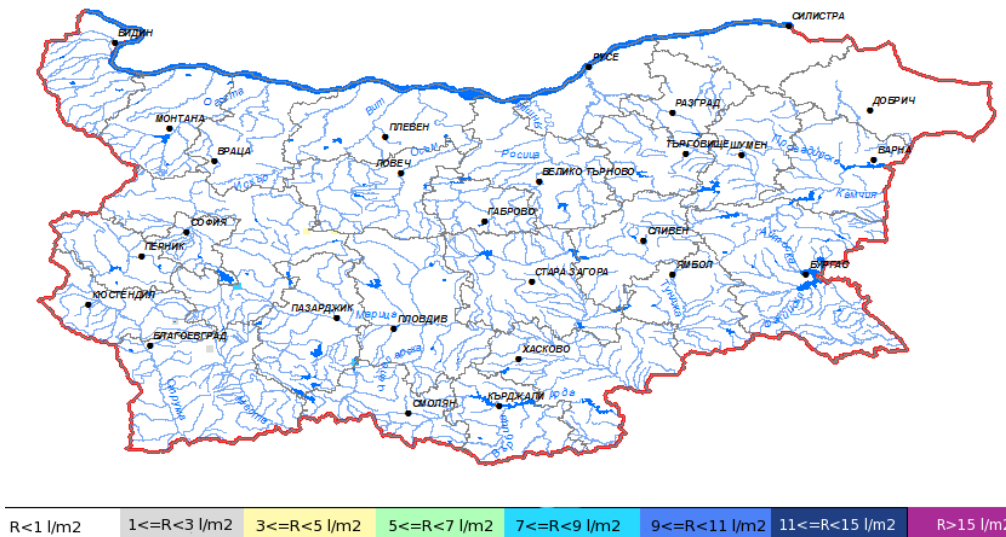
➤ На картата по-долу е представено пространственото разпределение на прогнозираното снеготопене за следващите 24 часа с използване на модела ALADIN.



➤ На картата по-долу е представено пространственото разпределение на прогнозираното снеготопене от 24 до 48 часа с използване на модела ALADIN.

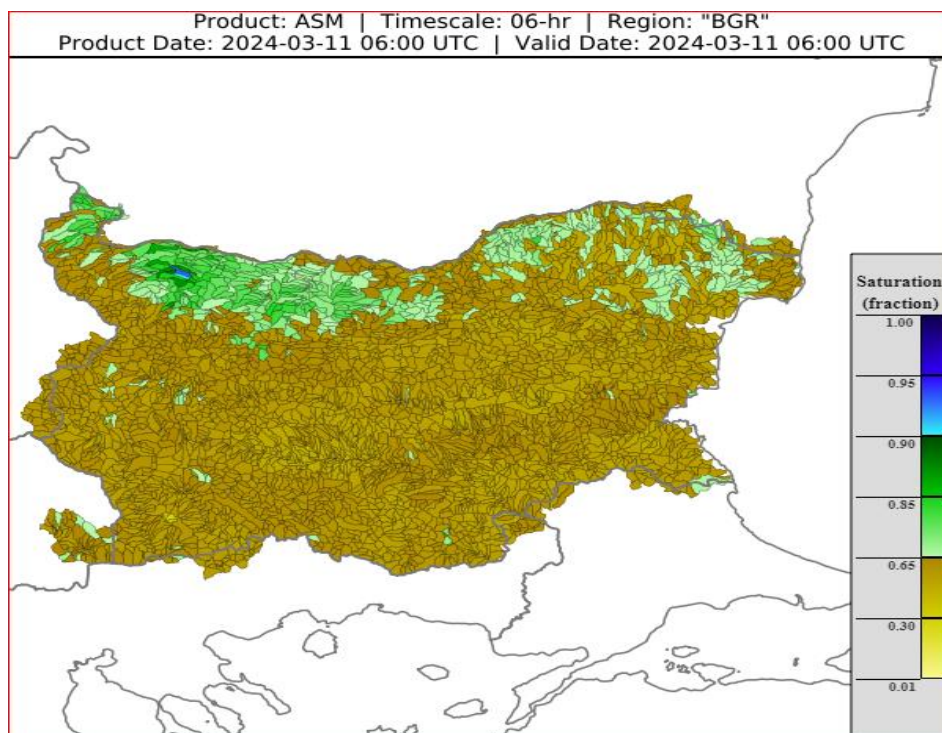


➤ На картата по-долу е представено пространственото разпределение на прогнозираното снеготопене от 48 до 72 часа с използване на модела ALADIN.



- **Влажност на почвата**

На картата по-долу е представено пространственото разпределение на средната почвена влага - насищане с вода на повърхностния (до 30 cm) почвен слой с използване на резултати от модела Sacramento Soil Moisture Accounting Model.



ХИДРОЛОГИЧНА ПРОГНОЗА

На основа на метеорологичната прогноза, обработената хидрологична информация и моделираните водни количества от НИМХ:

Дунавски басейн: Днес (11.03) речните нива в басейна ще останат без съществени изменения. През нощта на 11 срещу 12.03 и на 12.03, в резултат на валежи, ще има повишения на речните нива в целия басейн. На 13.03 речните нива в голяма част от басейна ще се понижават, като в резултат на валежи, ще има нови краткотрайни повишения на речните нива във водосборите на реките Вит, Осъм, Янтра и Русенски Лом. На 14.03 речните нива в по-голяма част от басейна ще се понижават или ще останат без съществени изменения, като в резултат на валежи в следобедните и вечерните часове ще има краткотрайни повишения на речните нива във водосборите западно от р. Искър. Водните количества ще бъдат под праговете за внимание.

Черноморски басейн: Днес (11.03) нивата на реките от басейна ще останат без съществени изменения. През деня 12.03, в резултат на валежи, речните нива във басейна ще се повишават, като по-съществени повишения ще има във водосборите на реките около и южно от гр. Бургас. Във вечерните часове на 12 и през нощта срещу 13.03 речните нива временно ще се понижават. На 13.03, в резултат на валежи, ще има нови повишения на нивата в целия басейн. На 14.03 речните нива в басейна ще се понижават. Водните количества ще бъдат под праговете за внимание.

Източнобеломорски басейн: Днес (11.03) речните нива в басейна ще останат без съществени изменения. От вечерните часове днес (11.03) и на 12 и 13.03, в резултат на валежи, ще има повишения на речните нива в басейна. По-значителни ще са те през нощта срещу 12.03 и в сутрешните часове на 12.03 в средните и долни части от водосбора на р. Тунджа, в родопските притоци на р. Марица и във водосбора на р. Арда. На 14.03 речните нива в басейна ще се понижават, като в резултат на валежи в следобедните и вечерните часове ще има нови повишения на речните нива в родопските притоци на р. Марица и във водосбора на р. Арда. Водните количества ще бъдат под праговете за внимание.

Западнобеломорски басейн: Днес (11.03) речните нива ще останат без съществени изменения. От вечерните часове днес (11.03) и на 12.03, в резултат на валежи, ще има повишения на речните нива в басейна, по-значителни ще бъдат през нощта срещу 12.03 в долните части (под гр. Благоевград) от водосбора на р. Струма. На 13 и 14.03 речните нива в по-голяма част от басейна ще се понижават, като в резултат на валежи в следобедните и вечерни часове са възможни краткотрайни повишения в планинските части от басейна. Водните количества ще бъдат под праговете за внимание.

**В направените прогнози не се отчита работата и ретензионната способност на хидротехническите съоръжения.*

Връзки към дневни бюлетини за прогнозирани водни количества и нива по водосбори от хидрологични модели и системи за ранно предупреждение:

[За водосбора на р. Огоста](#)

[За водосбора на р. Искър](#)

[За водосбора на р. Вит](#)

[За водосбора на р. Янтра](#)

[За водосбора на р. Русенски Лом](#)

[За водосбора на р. Айтоска](#)

[За водосбора на р. Факийска](#)

[За водосбора на р. Марица и р. Тунджа](#)

[За водосбора на р. Арда](#)

[За водосбора на р. Струма](#)

РЕКА ДУНАВ

Водни стоежи в българския участък на река Дунав за 11 март 2024 г. по данни на Изпълнителна агенция „Проучване и поддържане на река Дунав“:

станция	километър	воден стоеж	водно количество	разлика за 24 ч.	t вода
		[cm]	[m ³ /s]	[cm]	[°C]
Ново село	833.60	336	5776	-8	9.7
Лом	743.30	401	5774	-10	9.1
Оряхово	678.00	290	5988	-9	9.8
Никопол	597.50	349		0	9.7
Свищов	554.30	320	6155	-10	9.4
Русе	495.60	329	6242	-11	9.3
Силистра	375.50	360	6559	-10	9.2