



Министерство на
околната среда и водите

Ежедневен
бюлетин за
състоянието на
водите

12 МАЙ 2020

Комплексни
и значими
язовири

Речни нива

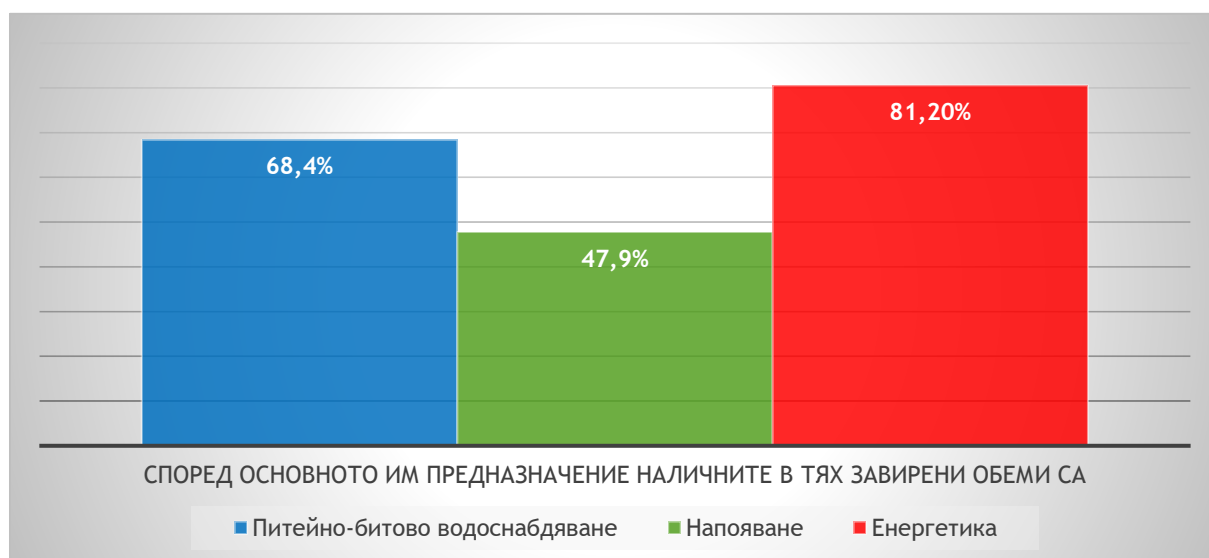
Информация за наличните обеми в комплексните и значими язовири, които се следят в МОСВ:

Съгласно приложение №1 към чл.13 ал.1, т.1 от Закона за водите, комплексните и значими язовири са 52 броя.

Сумата от наличните в тях завирени обеми към 12.05.2020 г. е 4424,1 млн. м³, представлява 67,0% от сумата от общите им обеми и е равна на сумата от общите им обеми към 11.05.2020г.

Според основното им предназначение наличните в тях завирени обеми са както следва:

- питейно-битово водоснабдяване - 68,4% от общия им обем;
- напояване - 47,9% от общия им обем;
- енергетика -81,2% от общия им обем.



Налични завирени обеми в язовири с трансгранично влияние:

1. за Каскада „Арда“:

Язовир „Кърджали“ - 414,798 млн. м³, което е 83,42% от общия му обем;

Язовир „Студен кладенец“ - 301,570 млн. м³, което е 77,77% от общия му обем;

Язовир „Ивайловград“ - 121,151 млн. м³, което е 77,31% от общия му обем;

2. за Каскада „Горна Тунджа“:

Язовир „Копринка“ - 99,346 млн. м³, което е 69,86% от общия му обем;

Язовир „Жребчево“ - 170,512 млн. м³, което е 42,63% от общия му обем.

ОБОБЩЕНИ ДАННИ ЗА СЪСТОЯНИЕТО НА ВОДИТЕ В КОМПЛЕКСНИТЕ И ЗНАЧИМИ ЯЗОВИРИ

| Сумата от наличните завирени обеми към комплексните и значими язовири е | | | | 15 часа | 12.05.2020 г. | | | | | | |
|--|------|-------------------|--------------------------------|-----------------------------------|--------------------|-----------------|----------------------|--------------------|--|--|--------------------------------|
| | | | | 4 424,1 | млн.куб.м. | представлява | | 67,0% | | повишаване на обема ↑ | |
| Според основното предназначение на язовирите наличните в тях завирени обеми: | | | | за питейно-битово водоснабдяване | | 68,4% | от общия им обем; | | понижаване на обема ↓ | | |
| | | | | за напояване | | 47,9% | от общия им обем; | | задържане на обема ~ | | |
| | | | | за енергетика | | 81,2% | от общия им обем; | | прелива ↓ | | |
| № | БД | Язовир | Общ обем млн.м ³ | Мъртъв обем млн.м ³ | Наличен обем | | Наличен полезен обем | | Ср. денонощен приток м ³ /сек. | Ср. денонощен разход м ³ /сек. | Тенденция спрямо предишния ден |
| | | | | | млн.м ³ | % от общия обем | млн.м ³ | % от полезния обем | | | |
| 1 | БДДР | Искър | 655,252 | 87,200 | 510,097 | 77,85% | 422,897 | 64,54% | 19,946 | 11,418 | ↑ |
| 2 | БДДР | Бели Искър | 15,080 | 1,400 | 5,239 | 34,74% | 3,839 | 25,46% | 7,468 | 3,461 | ↑ |
| 3 | БДДР | Среченска бара | 15,500 | 1,000 | 15,380 | 99,23% | 14,380 | 92,77% | 0,370 | 0,370 | ~ |
| 4 | БДДР | Христо Смирненски | 27,700 | 4,200 | 23,945 | 86,45% | 19,745 | 71,28% | 0,064 | 1,377 | ↓ |
| 5 | БДДР | Йовковци | 92,179 | 9,000 | 74,672 | 81,01% | 65,672 | 71,24% | 1,787 | 0,642 | ~ |
| 6 | БДДР | Ястребино | 62,300 | 3,900 | 18,562 | 29,79% | 14,662 | 23,53% | 0,116 | 1,748 | ↓ |

| | | | | | | | | | | | |
|----|-------|----------------|---------|--------|---------|--------|---------|--------|---|--------|---|
| 7 | БДЧР | Тича | 311,800 | 40,000 | 158,296 | 50,77% | 118,296 | 37,94% | 0,018 | 2,449 | ↓ |
| 8 | БДЧР | Камчия | 233,550 | 76,300 | 156,826 | 67,15% | 80,526 | 34,48% | 1,157 | 2,338 | ↓ |
| 9 | БДЧР | Ясна поляна | 32,320 | 7,550 | 28,170 | 87,16% | 20,620 | 63,80% | 0,012 | 0,370 | ↓ |
| 10 | БДИБР | Асеновец | 28,200 | 2,000 | 11,540 | 40,92% | 9,540 | 33,83% | 0,289 | 0,289 | ~ |
| 11 | БДИБР | Боровица | 27,300 | 4,600 | 27,240 | 99,78% | 22,640 | 82,93% | 0,420 | 0,420 | ~ |
| 12 | БДЗБР | Студена | 25,200 | 2,400 | 15,511 | 61,55% | 13,111 | 52,03% | 2,591 | 0,301 | ↑ |
| 13 | БДЗБР | Дяково | 35,400 | 8,000 | 24,259 | 68,53% | 16,259 | 45,93% | 3,121 | 0,027 | ↑ |
| 14 | БДЗБР | Калин | 1,024 | 0,100 | 0,377 | 36,79% | 0,277 | 27,02% | не се получава ежедневна информация приток и разход | | ↑ |
| 15 | БДЗБР | Карагьол | 2,252 | 0,200 | 0,750 | 33,28% | 0,550 | 24,40% | не се получава ежедневна информация приток и разход | | ↑ |
| 16 | БДДР | Панчарево | 6,465 | 1,500 | 5,394 | 83,43% | 3,894 | 60,23% | 13,406 | 11,179 | ↑ |
| 17 | БДДР | Огняново | 31,600 | 2,500 | 20,425 | 64,64% | 17,925 | 56,72% | 0,213 | 0,108 | ~ |
| 18 | БДДР | Кула | 20,250 | 0,700 | 8,619 | 42,56% | 7,919 | 39,10% | 0,001 | 0,040 | ↓ |
| 19 | БДДР | Рабиша | 43,200 | 2,400 | 16,480 | 38,15% | 14,080 | 32,59% | 0,280 | 0,512 | ↓ |
| 20 | БДДР | Огоста | 506,000 | 67,000 | 223,800 | 44,23% | 156,800 | 30,99% | 6,019 | 3,704 | ↑ |
| 21 | БДДР | Сопот | 60,908 | 1,300 | 39,200 | 64,36% | 37,900 | 62,22% | 1,412 | 0,370 | ↑ |
| 22 | БДДР | Горни Дъбник | 130,000 | 3,000 | 55,229 | 42,48% | 52,229 | 40,18% | 0,961 | 0,961 | ~ |
| 23 | БДДР | Бели Лом | 25,500 | 3,200 | 11,349 | 44,51% | 8,149 | 31,96% | 0,104 | 0,104 | ~ |
| 24 | БДЧР | Съединение | 12,810 | 1,500 | 6,573 | 51,31% | 5,073 | 39,60% | 0,093 | 0,093 | ~ |
| 25 | БДЧР | Георги Трайков | 330,000 | 21,000 | 134,435 | 40,74% | 113,435 | 34,37% | 0,261 | 1,579 | ↓ |
| 26 | БДЧР | Порой | 45,200 | 2,000 | 10,735 | 23,75% | 8,735 | 19,33% | 0,066 | 0,124 | ↓ |
| 27 | БДЧР | Ахелой | 12,670 | 0,800 | 2,483 | 19,60% | 1,683 | 13,28% | 0,101 | 0,101 | ~ |
| 28 | БДИБР | Жребчево | 400,000 | 30,000 | 170,512 | 42,63% | 140,512 | 35,13% | 4,121 | 4,121 | ~ |
| 29 | БДИБР | Малко Шарково | 45,000 | 3,900 | 27,015 | 60,03% | 23,115 | 51,37% | 0,010 | 0,085 | ↓ |

| | | | | | | | | | | | |
|----|-------|-----------------------------------|---------|--------|---------|--------|---------|--------|--------|--------|---|
| 30 | БДИБР | Домлян | 26,074 | 1,200 | 17,989 | 68,99% | 16,789 | 64,39% | 2,456 | 0,165 | ↑ |
| 31 | БДИБР | Пясъчник | 206,530 | 3,400 | 65,292 | 31,61% | 61,892 | 29,97% | 1,174 | 0,341 | ↑ |
| 32 | БДИБР | Тополница | 137,108 | 20,000 | 110,507 | 80,60% | 90,507 | 66,01% | 6,609 | 6,609 | ~ |
| 33 | БДИБР | Тракиец | 114,000 | 24,000 | 76,860 | 67,42% | 52,860 | 46,37% | 0,139 | 0,486 | ~ |
| | | | | | | | | | | | |
| 34 | БДЗБР | Пчелина | 54,200 | 34,200 | 53,950 | 99,54% | 19,750 | 36,44% | 3,553 | 3,553 | ~ |
| | | | | | | | | | | | |
| 35 | БДДР | Александър Стамболийски | 205,569 | 20,000 | 166,029 | 80,77% | 146,029 | 71,04% | 7,853 | 10,758 | ↓ |
| 36 | БДИБР | Копринка | 142,214 | 5,410 | 99,346 | 69,86% | 93,936 | 66,05% | 8,910 | 5,020 | ↑ |
| | | | | | | | | | | | |
| | БДИБР | Белмекен-Чаира | 149,536 | 5,179 | 109,930 | 73,51% | 104,751 | 70,05% | 31,594 | 11,790 | ↑ |
| 37 | БДИБР | Белмекен | 144,036 | 3,810 | 106,523 | 73,96% | 102,713 | 71,31% | | | ↑ |
| 38 | БДИБР | Чаира | 5,500 | 1,369 | 3,407 | 61,95% | 2,038 | 37,05% | | | ↑ |
| | | | | | 3,407 | | | | | | |
| | БДИБР | Баташки водносилов път | | | | | | | | | |
| | БДИБР | Голям Беглик-Широка поляна | 86,091 | 7,242 | 76,040 | 88,33% | 68,798 | 79,91% | 4,925 | 2,852 | ↑ |
| 39 | БДИБР | Голям Беглик | 62,111 | 3,942 | 55,396 | 89,19% | 51,454 | 82,84% | | | ↑ |
| 40 | БДИБР | Широка поляна | 23,980 | 3,300 | 20,644 | 86,09% | 17,344 | 72,33% | | | ↑ |
| 41 | БДИБР | Беглика | 1,554 | 0,242 | 0,846 | 54,44% | 0,604 | 38,87% | 0,313 | 0,435 | ↓ |
| 42 | БДИБР | Тошков Чарк | 1,782 | 0,276 | 0,578 | 32,44% | 0,302 | 16,95% | 0,559 | 0,625 | ↓ |
| 43 | БДИБР | Батак | 310,298 | 19,950 | 241,910 | 77,96% | 221,960 | 71,53% | 6,910 | 6,400 | ~ |
| | | | | | | | 0,000 | | | | |
| | БДИБР | Каскада Доспат-Въча | | | | | | | | | |
| 44 | БДЗБР | Доспат | 449,249 | 14,907 | 394,858 | 87,89% | 379,951 | 84,57% | 5,788 | 0,000 | ↑ |
| 45 | БДИБР | Цанков камък | 110,708 | 69,608 | 82,730 | 74,73% | 13,122 | 11,85% | 9,992 | 7,303 | ↑ |
| 46 | БДИБР | Въча | 226,120 | 24,520 | 205,997 | 91,10% | 181,477 | 80,26% | 9,372 | 7,382 | ↑ |

| | | | | | | | | | | | |
|----|-------|---------------------|---------|---------|---------|--------|---------|--------|---|--------|---|
| 47 | БДИБР | Кричим | 20,256 | 18,526 | 19,546 | 96,49% | 1,020 | 5,03% | 7,357 | 7,285 | ~ |
| | | | | | | | 0,000 | | | | |
| | БДИБР | Каскада Арда | | | | | | | | | |
| 48 | БДИБР | Кърджали | 497,236 | 107,176 | 414,798 | 83,42% | 307,622 | 61,87% | 27,197 | 25,385 | ~ |
| 49 | БДИБР | Студен кладенец | 387,772 | 90,667 | 301,570 | 77,77% | 210,903 | 54,39% | 35,631 | 25,558 | ↑ |
| 50 | БДИБР | Ивайловград | 156,702 | 59,526 | 121,151 | 77,31% | 61,625 | 39,33% | 29,368 | 32,537 | ↓ |
| | | | | | | | | | | | |
| 51 | БДИБР | Овчарица | 62,452 | 31,025 | 41,678 | 66,74% | 10,653 | 17,06% | не се получава ежедневна информация приток и разход | | ~ |
| 52 | БДИБР | Розов кладенец | 20,400 | 13,268 | 19,356 | 94,88% | 6,088 | 29,84% | | | ~ |

Язовир Студена:

Съгласно предоставената справка от ВиК Перник за състоянието на яз. „Студена“, постъпилият приток в язовира на 12.05.2020 г. е 2,591 м³/сек. Притокът е по-голям от размера на общия разход и загубите - 0,376 м³/сек. Наличният обем в язовира е 15,511 млн. м³, с 191 000 м³ повече от обема на 11.05.2020 г. Наличният полезен обем за използване за питейно битово водоснабдяване се увеличава и е 13,111 млн.м³.

Язовир Асеновец:

Съгласно предоставената справка от ВиК Сливен за състоянието на яз. „Асеновец“, постъпилият приток в язовира на 12.05.2020 г. е 0,289 м³/сек. . Притокът е равен на дневния разход, който е 0,289 м³/сек. Наличният обем в язовира е 11,540 млн. м³ и е равен на обема на 11.05.2020 г. Наличният полезен обем за използване за питейно битово водоснабдяване е 9,540 млн. м³.

Язовир Дяково:

Съгласно предоставената справка от НС ЕАД за състоянието на яз. „Дяково“, постъпилият приток в язовира на 12.05.2020 г. е 3,121 м³/ сек. Притокът е по-голям от размера на дневния разход, който е 0,027 м³/ сек. Наличният обем в язовира е 24,259 млн. м³, с 267 000 м³ повече от обема на 11.05.2020 г., от които (2 млн. м³ мъртъв обем и 6 млн. м³ санитарен обем за питейно битово водоснабдяване равно 8 млн. м³ общо). Наличният полезен обем за използване за питейно битово водоснабдяване се увеличава и е 16,259 млн. м³.

Язовир Камчия:

Съгласно предоставената справка от ВиК Бургас за състоянието на яз. „Камчия“, постъпилият приток в язовира на 12.05.2020 г. е 1,157 м³/сек. . Притокът е по-малък от размера на дневния разход, който е 2,338 м³/сек. Наличният обем в язовира е 156,826 млн. м³ и е с 148 000 м³ по-малък от обема на 11.05.2020 г. Наличният полезен обем за използване за питейно битово водоснабдяване е 80,526 млн. м³.

Язовир Тича:

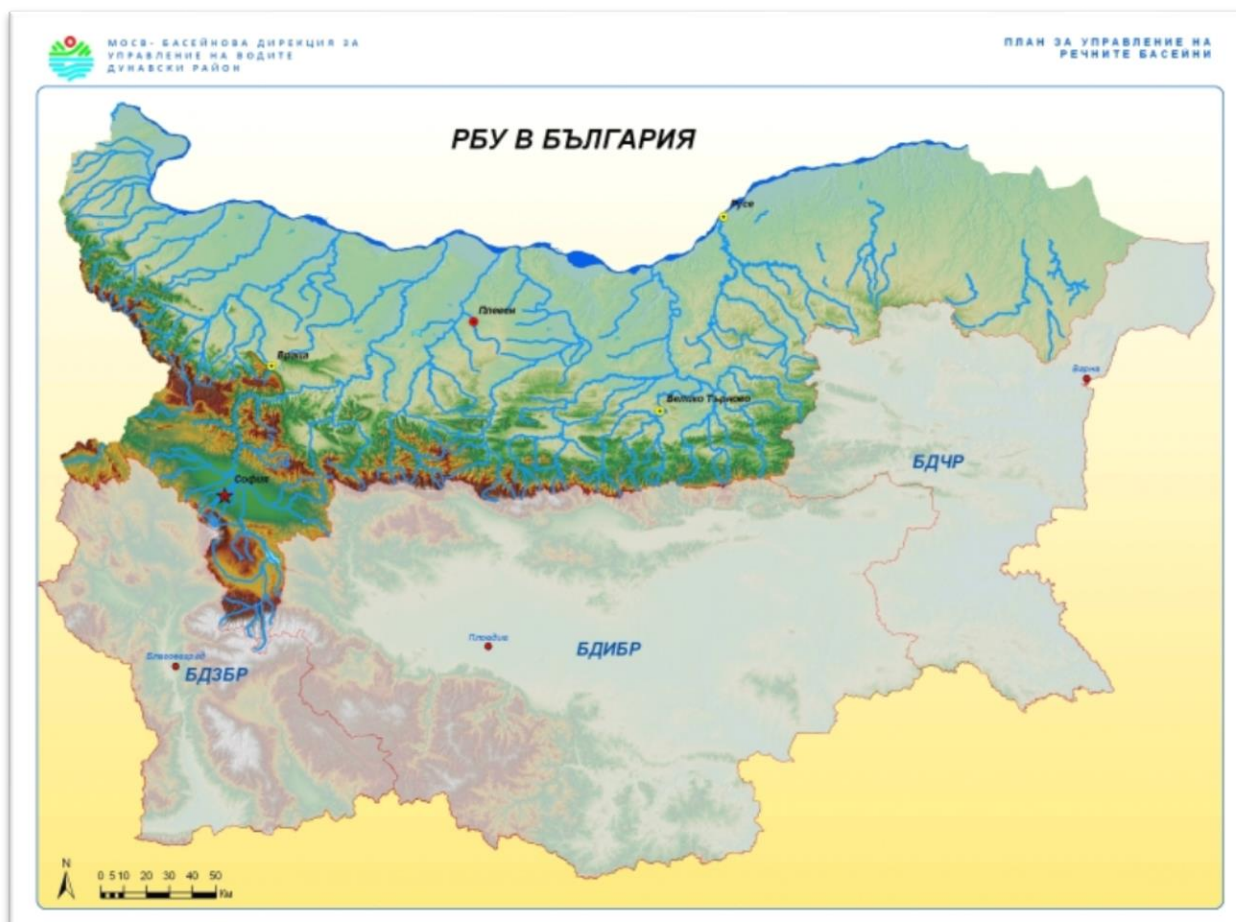
Съгласно предоставената справка от НС ЕАД за състоянието на яз. „Тича“, постъпилият приток в язовира на 12.05.2020 г. е 0,018 м³/сек. . Притокът е по-малък от размера на дневния разход, който е 2,449 м³/сек. Наличният обем в язовира е 158,296 млн. м³, с 210 000 м³ по-малко от обема на 11.05.2020 г. Наличният полезен обем за използване за питейно битово водоснабдяване е 118,296 млн. м³.

Очакват се понижения на речните нива

Анализ на хидрологичната обстановка през изминалото денонощие

Анализът е направен на база измерени водни стоежи и изчислени по временни ключови криви водни количества от оперативни конвенционални и автоматични хидрометрични станции на НИМХ:

Дунавски басейн



През изминалото денонощие нивата на наблюдаваните реки са се понижавали или са останали без съществени изменения. Регистрираното изменение на нивото на р. Искър при гр. Нови Искър (+33 см) е в резултат от работата на хидротехнически съоръжения. Регистрираните колебания на речните нива са както следва: за водосбора на р. Огоста от -6 см до +7 см; за водосбора на р. Искър от -9 см до +7 см; за водосбора на р. Вит от -7 см до +8 см; за водосбора на р. Осъм от -6 см до +7 см; за водосбора на р. Янтра от -6 см до +6 см; за водосбора на р. Русенски Лом от -4 см до +3 см. Водните количества на реките в по-голяма част от басейна са около и под праговете за средни води, само водните количества на р. Искър при с. Бели Искър и р. Мусаленска Бистрица при лет. Боровец са около праговете за високи води.

Черноморски басейн



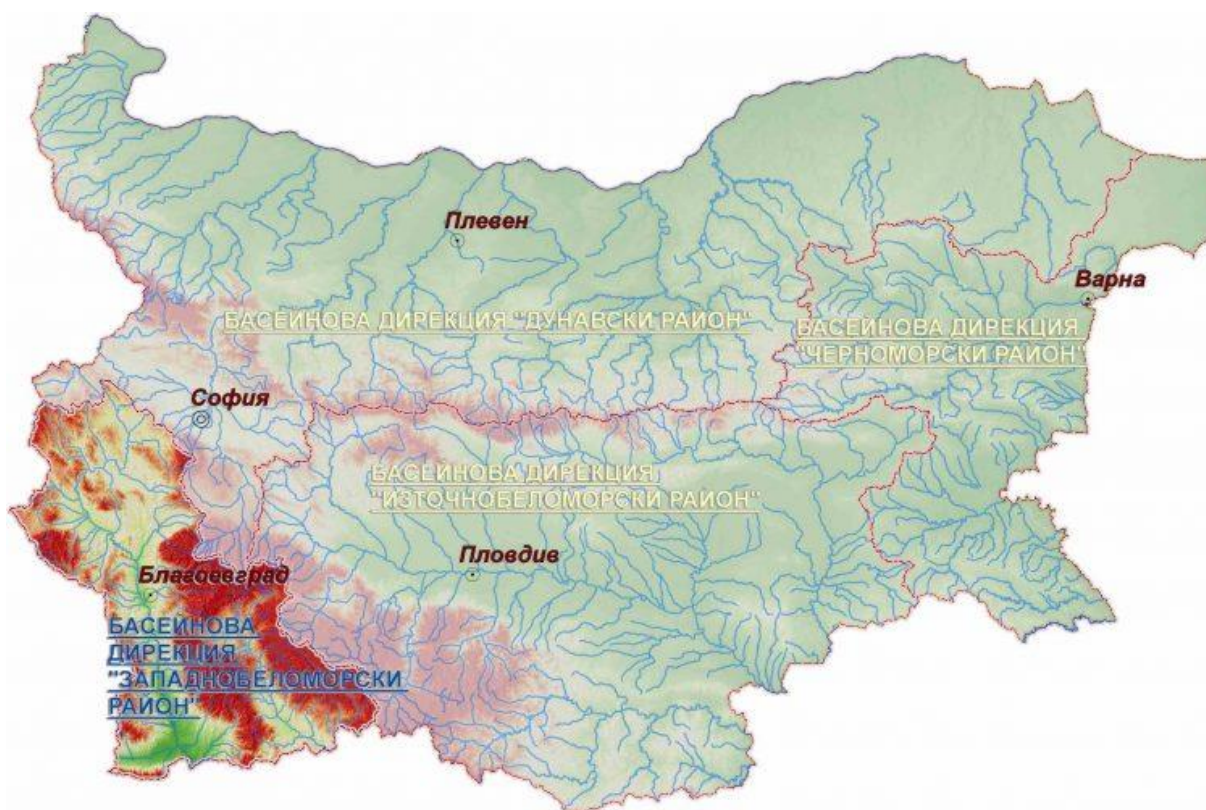
През изминалото денонощие нивата на наблюдаваните реки в басейна са останали без съществени изменения. Регистрираните колебания на речните нива в басейна са от -4 см до +4 см. Водните количества на реките в басейна са под праговете за средни води.

Източнобеломорски басейн



През изминалото денонощие речните нива в по-голямата част от басейна са останали без съществени изменения. Регистрираните изменения на нивата на реките: р. Тунджа при Баня (от -41 см до +41 см) р. Въча при гр. Девин (от -80 см до +84 см), р. Марица при гр. Белово (от -72 см до +70 см) и при гр. Пазарджик (от -19 см до +33 см) са в резултат от работата на хидротехнически съоръжения. Отчетените изменения на речните нива в останалата част на басейна са както следва: за водосбора на р. Тунджа от -4 см до +3 см; за водосбора на р. Марица от -15 см до +8 см; за водосбора на р. Арда от -12 см до +6 см. Водните количества на реките в по-голяма част от басейна са около праговете за средни води. С водно количество около прага за високи води е р. Тунджа при гр. Павел баня.

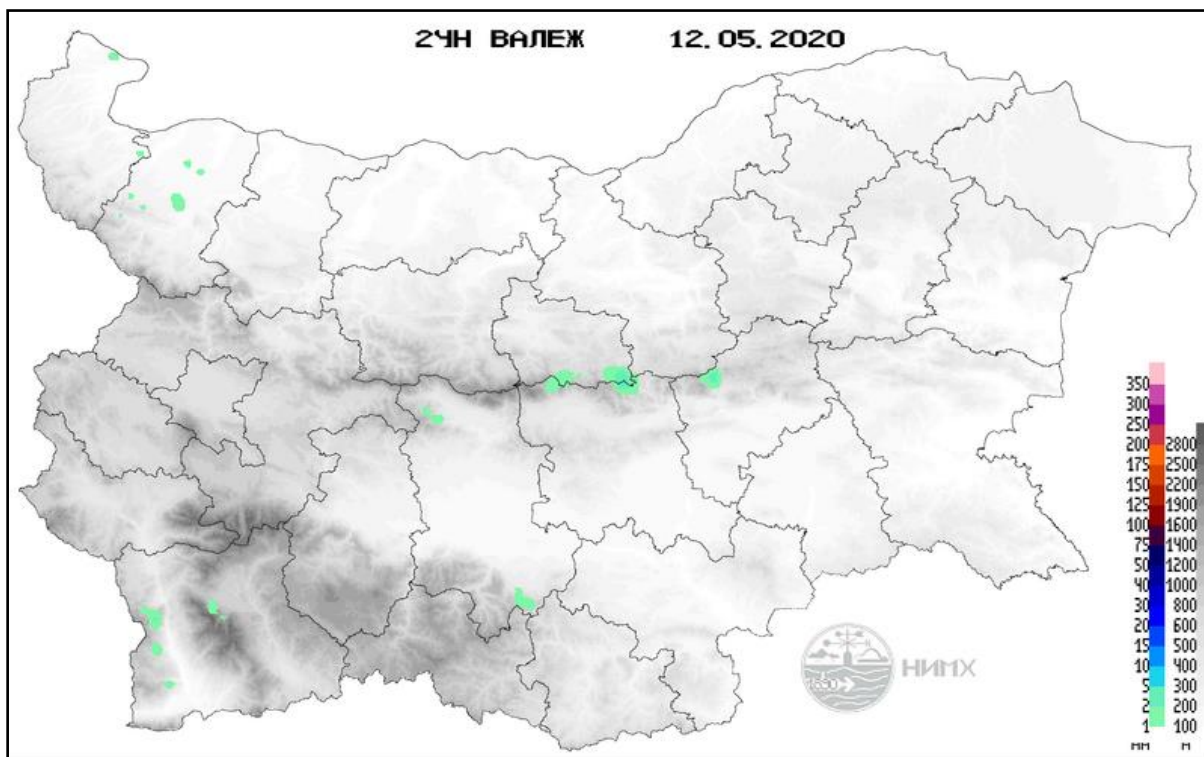
Западнобеломорски басейн



През изминалото денонощие нивата на по-голяма част от наблюдаваните реки са останали без съществени изменения. Регистрираните колебания на речните нива в басейна са както следва: за водосбора на р. Места от -3 см до +13 см и за водосбора на р. Струма от -14 см до +24 см. Регистрираните по-значителни повишения са в резултат на снеготопене. Водните количества на реките в по-голяма част от басейна са около и под праговете за средни води. С водно количество около прага за високи води са р. Елешница при с. Ваксево и р. Места при Момина Кула.

Хидрологична информация

Анализ на денонощната сума на валежа от 7:30 ч. на 11.05.2020 г. до 7:30 ч. на 12.05.2020 г., използващ модел ALADIN и данни от наблюдателната мрежа на НИМХ



На основа на метеорологичната прогноза, обработената хидрологична информация и моделираните водни количества от НИМХ:

Дунавски басейн: Днес (12.05) и през следващите три дни речните нива в басейна ще се понижават или ще останат без съществени изменения. Водните количества ще бъдат под праговете за внимание.

Моделът за водосбора на р. Огоста прогнозира: Прогнозираните водни количества на 13, 14 и 15.05.2020 г. ще бъдат около средномногогодишните стойности. Днес (12.05) и през следващите три дни водните нива на реките във водосбора ще се понижават или ще останат без съществени изменения. Водните количества ще бъдат под праговете за внимание.

Моделът за водосбора на р. Искър прогнозира: Прогнозираните водни количества на 13, 14 и 15.05.2020 г. ще бъдат около и под средномногогодишните стойности. Регистрираното повишение на водното количество на 11.05 и в сутрешните часове на 12.05 е в резултат на работата на хидротехническите съоръжения. Днес (12.05) и през следващите три дни водните нива на реките във водосбора ще останат без съществени изменения. Водните количества ще бъдат под праговете за внимание.

Моделът за водосбора на р. Янтра прогнозира: Прогнозираните водни количества на 13, 14 и 15.05.2020 г. ще бъдат около и под средномногогодишните стойности. Днес (12.05) и през следващите три дни водните нива на реките във водосбора ще се понижават или ще останат без съществени изменения. Водните количества ще бъдат под праговете за внимание.

Моделът за водосбора на р. Русенски Лом: Прогнозираното водно количество в долното течение на р. Черни Лом на 13, 14, 15, 16 и 17.05.2020 г. ще бъде около и под средномногогодишната стойност. Днес (12.05) и през следващите три дни речните нива във водосбора ще останат без съществено изменение. Водното количество ще бъде под прага за внимание.

Черноморски басейн: Днес (12.05) и през следващите три дни речните нива в басейна ще се понижават или ще останат без съществени изменения. Водните количества ще бъдат под праговете за внимание.

Източнобеломорски басейн: Днес (12.05) и през следващите три дни речните нива в басейна ще се понижават или ще останат без съществени изменения. Водните количества ще бъдат под праговете за внимание.

Системата за ранно предупреждение за водосборите на реките Марица и Тунджа на НИМХ прогнозира:

- Водните нива ще бъдат под праговете за предупреждение.

| <u>Прагове за предупреждение</u> | | | |
|----------------------------------|------------------------|----------------------------|-------------------|
| Нива на тревога: | Жълто - Предупреждение | Оранжево - Риск за тревога | Червено - Тревога |

Системата за ранно предупреждение за водосбора на река Арда на НИМХ прогнозира:

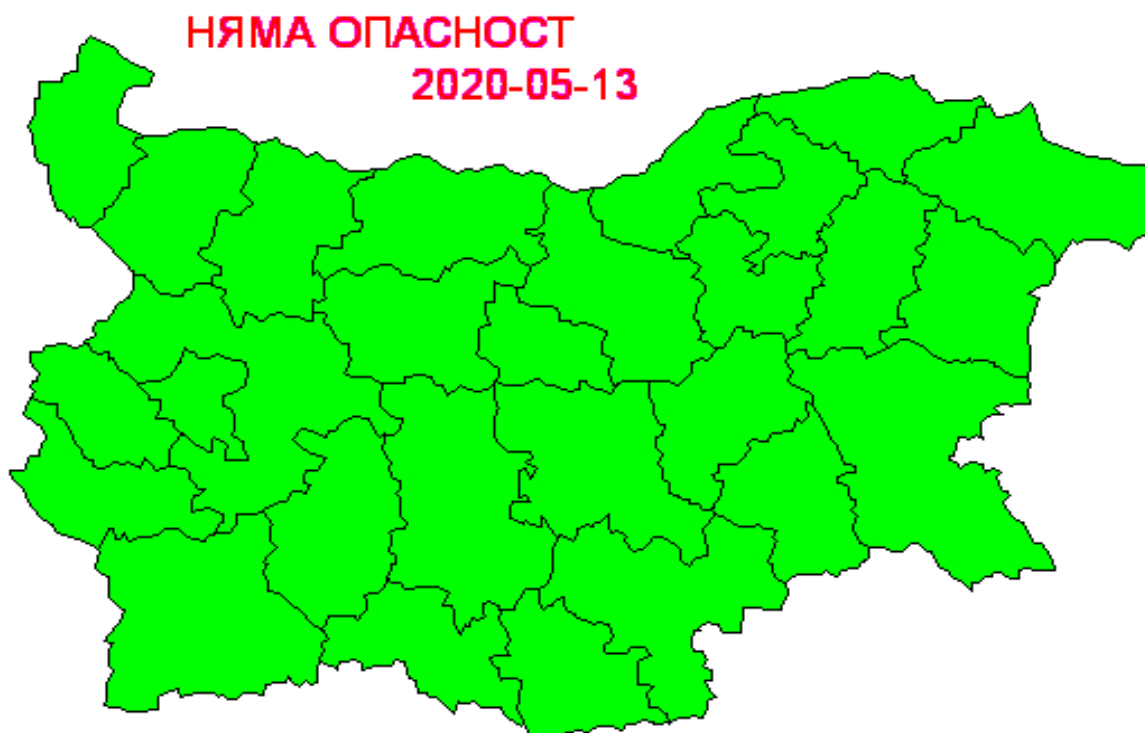
- Водните количества ще бъдат под праговете за предупреждение.

| <u>Прагове за предупреждение</u> | | | |
|----------------------------------|------------------------|----------------------------|-------------------|
| Нива на тревога: | Жълто - Предупреждение | Оранжево - Риск за тревога | Червено - Тревога |

Западнобеломорски басейн: Днес (12.05) и през следващите три дни речните нива в басейна ще останат без съществени изменения. Водните количества ще бъдат под праговете за внимание.

В направените прогнози не се отчита работата и ретензионната способност на хидротехническите съоръжения.

На 13 май 2020 г. опасни метеорологични явления в страната не се очакват.





Подробна информация за предупрежденията и опасните метеорологични явления по области може да бъде получена от интерактивната карта на адрес: <http://info.meteo.bg/opasni/>