



Министерство на
околната среда и водите

**Ежедневен
булетин за
състоянието на
водите**

14 ФЕВРУАРИ 2024

**Комплексни и
значими
язовири**

Речни нива

Информация за наличните обеми в комплексните и значими язовири, които се следят в МОСВ:

Съгласно приложение №1 към чл. 13, ал. 1, т. 1 от Закона за водите, комплексните и значими язовири са 52 броя.

Сумата от наличните в тях завирени обеми към 14.02.2024 г. е 3913.1 млн. м³, представлява 59.9 % от сумата от общите им обеми, с 0.3 % повече от отношението на завирените им обеми спрямо сумата на общите им обеми към 13.02.2024 г.

Според основното им предназначение наличните в тях завирени обеми са както следва:

- питейно-битово водоснабдяване - 70.6 % от общия им обем;
- за резервно питейно-битово водоснабдяване - 31.0 % от общия им обем;
- напояване - 43.2 % от общия им обем;
- енергетика - 68.1 % от общия им обем.

Налични завирени обеми в язовири по приложение 1 на ЗВ с трансгранично влияние:

1. за Каскада „Арда“:

Язовир „Кърджали“ - 319.378 млн. м³, което е 64.23 % от общия му обем;

Язовир „Студен кладенец“ - 280.288 млн. м³, което е 72.28 % от общия му обем;

Язовир „Ивайловград“ - 117.841 млн. м³, което е 75.20 % от общия му обем;

2. за Каскада „Горна Тунджа“:

Язовир „Копринка“ - 42.381 млн. м³, което е 29.80 % от общия му обем;

Язовир „Жребчево“ - 182.440 млн. м³, което е 45.61 % от общия му обем.

БЮЛЕТИН №992 от 14.02.2024 г. към 8 часа

ОБОБЩЕНИ ДАННИ ЗА СЪСТОЯНИЕТО НА ВОДИТЕ В КОМПЛЕКСНИТЕ И ЗНАЧИМИ ЯЗОВИРИ

Сумата от наличните завърени обеми към комплексните и значими язовири е			3913,1	млн.куб.м.	представлява		59,9%	Тенденция	в бр. язовири		
Според основното предназначение на язовирите наличните в тях завърени обеми:			за питейно-битово водоснабдяване		70,6%	от общия им обем;	65,58%	от полезния им обем	↑ - повишаване на обема	25	
			за резервно - ПБВ		31,0%	от общия им обем;	52,92%	от полезния им обем	↓ - понижаване на обема	17	
			за напояване		43,2%	от общия им обем;	36,78%	от полезния им обем	~ - задържане на обема	7	
			за енергетика		68,1%	от общия им обем;	62,73%	от полезния им обем	⌊ - преливане	2	
№	БД	Язовир	Общ обем	Мъртъв/ Санитарен обем	Наличен обем		Наличен полезен обем		Ср. денонощен приток	Ср. денонощен разход	Тенденция
			млн.м ³	млн.м ³	млн.м ³	% от общия обем	млн.м ³	% от полезния обем	м ³ /сек.	м ³ /сек.	
1	БДДР	Искър	655,252	87,200	508,639	77,62%	421,439	74,19%	11,149	12,682	↓
2	БДДР	Бели Искър	15,080	1,400	9,039	59,94%	7,639	55,84%	0,301	1,010	↓
3	БДДР	Среченска бара	15,500	1,000	14,806	95,52%	13,806	95,21%	2,292	0,521	↑
4	БДДР	Христо Смирненски	27,700	4,200	21,020	75,89%	16,820	71,58%	1,155	0,751	↑
5	БДДР	Йовковци	92,179	9,000	75,317	81,71%	66,317	79,73%	0,130	0,716	↓
6	БДЧР	Тича	311,800	40,000	183,619	58,89%	143,619	52,84%	0,104	1,484	↓
7	БДЧР	Камчия	233,550	76,000	158,232	67,75%	82,232	52,19%	3,472	2,489	↑
8	БДЧР	Ясна поляна	32,320	7,550	18,827	58,25%	11,277	45,53%	0,463	0,255	↑

9	БДИБР	Асеновец	28,200	2,000	12,100	42,91%	10,100	38,55%	1,100	0,405	↑
10	БДИБР	Боровица	27,300	4,600	24,090	88,24%	19,490	85,86%	0,151	0,255	↓
11	БДЗБР	Студена	25,200	2,400	19,521	77,46%	17,121	75,09%	1,821	0,761	↑
12	БДЗБР	Дяково	35,400	8,000	21,870	61,78%	13,870	50,62%	0,023	0,195	↓
13	БДЗБР	Калин - за рез.водоснабдяване	1,024	0,100	0,331	32,28%	0,231	24,95%	не се получава ежедневна информация приток и разход		↑
14	БДЗБР	Карагьол - за рез.водоснабдяване	2,252	0,200	0,730	32,40%	0,530	25,81%			↓
15	БДДР	Огняново - за рез.водоснабдяване **	31,600	2,500	18,714	59,22%	16,214	55,72%	0,654	0,260	↑
16	БДЧР	Порой	45,200	2,000	5,317	11,76%	3,317	7,68%	0,092	0,000	↑
17	БДЧР	Ахелой	12,350	0,800	3,530	28,58%	2,730	23,64%	0,046	0,000	↑
18	БДДР	Панчарево	6,465	1,500	5,158	79,79%	3,658	73,68%	13,423	12,423	↓
19	БДДР	Ястребино	62,300	3,900	34,400	55,22%	30,500	52,23%	0,509	0,127	↑
20	БДДР	Кула	20,250	0,700	9,343	46,14%	8,643	44,21%	0,035	0,035	~
21	БДДР	Рабиша	43,200	2,400	12,324	28,53%	9,924	24,32%	0,000	0,000	~
22	БДДР	Огоста	506,000	67,000	236,220	46,68%	169,220	38,55%	4,398	9,954	↓
23	БДДР	Сопот	60,908	1,300	36,035	59,16%	34,735	58,27%	1,817	0,255	↑
24	БДДР	Горни Дъбник	130,000	3,000	47,309	36,39%	44,309	34,89%	1,597	0,382	↑
25	БДДР	Бели Лом	25,500	3,200	8,097	31,75%	4,897	21,96%	0,093	0,093	~
26	БДЧР	Съединение	12,810	1,500	7,911	61,76%	6,411	56,68%	0,104	0,104	~
27	БДЧР	Георги Трайков (Цонево)	330,000	21,000	135,002	40,91%	114,002	36,89%	0,000	1,319	↓
28	БДИБР	Жребчево	400,000	30,000	182,440	45,61%	152,440	41,20%	4,898	1,703	↑
29	БДИБР	Малко Шарково	45,000	3,900	30,368	67,48%	26,468	64,40%	0,104	0,104	~
30	БДИБР	Домлян	26,074	0,700	4,568	17,52%	3,868	15,24%	0,454	0,005	↑
31	БДИБР	Пясъчник	206,530	3,400	20,230	9,80%	16,830	8,29%	0,349	0,089	↑
32	БДИБР	Тополница	137,108	20,000	55,614	40,56%	35,614	30,41%	3,657	0,556	↑
33	БДИБР	Тракиец	114,000	24,000	62,951	55,22%	38,951	43,28%	0,035	0,116	↓
34	БДЗБР	Пчелина	54,200	34,200	54,200	100,00%	20,000	100,00%	9,525	10,104	↓
35	БДДР	Александър Стамболийски	205,569	20,000	124,408	60,52%	104,408	56,26%	4,450	12,667	↓
36	БДДР	Кокаляне	не се получава ежедневна информация								
37	БДИБР	Копринка	142,214	5,410	42,381	29,80%	36,971	27,02%	4,436	3,277	↑

	БДИБР	Белмекен-Чаира	149,536	5,179	82,430	55,12%	77,251	53,51%	1,557	7,737	
38	БДИБР	Белмекен	144,036	3,810	78,816	54,72%	75,006	53,49%			↓
39	БДИБР	Чаира	5,500	1,369	3,614	65,70%	2,245	54,34%			↓
	БДИБР	Баташки водосилов път									
	БДИБР	Голям Беглик-Широка поляна	86,091	7,242	52,484	60,96%	45,242	57,38%	5,645	6,730	
40	БДИБР	Голям Беглик	62,111	3,942	41,878	67,42%	37,936	65,22%			↓
41	БДИБР	Широка поляна	23,980	3,300	10,606	44,23%	7,306	35,33%			↓
42	БДИБР	Беглика	1,554	0,242	0,901	57,99%	0,659	50,24%	0,268	0,554	↓
43	БДИБР	Тошков Чарк	1,782	0,276	0,665	37,31%	0,389	25,82%	0,533	0,781	↓
44	БДИБР	Батак	310,298	19,950	187,459	60,41%	167,509	57,69%	8,978	0,463	↑
	БДИБР	Каскада Доспат-Въча									
45	БДЗБР	Доспат	449,249	14,907	399,951	89,03%	385,044	88,65%	8,521	8,521	~
46	БДИБР	Цанков камък	110,708	31,200	82,525	74,54%	51,325	64,55%	27,150	13,055	↑
47	БДИБР	Въча	226,120	24,520	155,419	68,73%	130,899	64,93%	14,195	5,304	↑
48	БДИБР	Кричим	20,256	1,730	19,252	95,04%	17,522	94,58%	5,298	4,798	↑
	БДИБР	Каскада Арда									
49	БДИБР	Кърджали	497,236	107,176	319,378	64,23%	212,202	54,40%	79,371	2,899	↑
50	БДИБР	Студен кладенец	387,772	90,667	280,288	72,28%	189,621	63,82%	67,182	2,122	↑
51	БДИБР	Ивайловград	156,702	59,526	117,841	75,20%	58,315	60,01%	17,552	6,381	↑
52	БДИБР	Розов кладенец	20,400	13,268	18,888	92,59%	5,620	78,80%	не се получава ежедневна информация приток и разход		~

* Данните в таблицата са за състоянието на комплексните и значими язовири по Приложение 1 от Закона за водите към 8 часа на съответния ден.

** С Решение №740 от 15 октомври 2020 г. за осигуряване на дългосрочната стабилност на водоснабдяването на Столична община, Министерски съвет определя „Български ВиК холдинг“ ЕАД, да извърши необходимите действия за осигуряване на възможност за пречистване на питейни води от язовир „Огняново“.

Към момента не са изпълнени изискванията за вписване на язовира в регистъра съгласно изискванията на Закона за здравето и няма разрешително по реда на закона за водите, поради което не се подават води за питейнобитово водоснабдяване.

Язовир Панчарево:

Съгласно предоставената справка от НС ЕАД язовир „Панчарево“ прелива с 12,05 м³/сек. Постъпващият приток в язовира на 14.02.2024 г. е 13,423 м³/сек. Размерът на дневния разход и прелялото количество се равняват на 12,423 м³/сек. Наличният обем в язовира е 5,1584 млн. м³, което представлява 79,79% от общия му обем.

Язовир Пчелина:

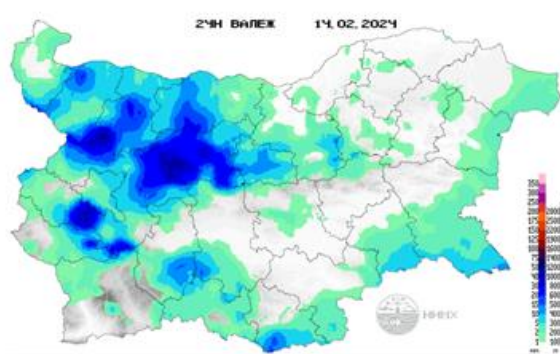
Съгласно предоставената справка от НС ЕАД язовир „Пчелина“ прелива с 10,059 м³/сек. Постъпващият приток в язовира на 14.02.2024 г. е 9,525 м³/сек. Размерът на дневния разход и прелялото количество се равняват на 10,104 м³/сек. Наличният обем в язовира е 54,2 млн. м³, което представлява 100% от общия му обем.

По данни и прогнози на НИМХ

На 14.02 и през следващите три дни речните нива в по-голяма част от басейните ще се понижават или ще останат без съществени изменения. В резултат на валежи и оттичане, на 14.02 ще продължат повишенията на речните нива, главно във водосборите на реките западно от водосбора на р. Янтра вкл. На 14.02 в резултат на валежи са възможни краткотрайни повишения в старопланинските притоци на р. Марица и р. Тунджа, а през нощта срещу 16.02 и на 16.02 те ще са главно във водосборите на южночерноморските реки.

Водните количества ще бъдат под праговете за внимание.

МЕТЕОРОЛОГИЧЕН БЮЛЕТИН



Анализ на денонощната сума на валежа от 7:30 ч на 13.02.2024 г. до 7:30 ч на 14.02.2024 г., използващ модел ALADIN-BG и данни от наблюдателната мрежа на НИМХ

Метеорологична прогноза за 15 февруари 2024 г.

През нощта над западната половина от страната облачността ще намалее до предимно ясно, докато над източната ще се задържи значителна и на отделни места ще превалява дъжд. Утре в Западна и Централна България ще бъде предимно слънчево, докато над източните райони ще се задържи облачно, на отделни места, главно в Югоизточна България, ще превалява дъжд. Ще духа до умерен вятър от запад-северозапада, в Източна България от север-северозапад. Минималните температури ще са между минус 2° и 3°, в източните райони 4°-6°. Максималните температури ще са между 8° и 13°. В София минимална - около 0°, максимална - около 9°.

Над планините от Западна България облачността ще се разкъса и намалее до предимно слънчево. Над останалите планински масиви ще е предимно облачно и на отделни места ще превалява слаб сняг. Ще духа умерен и силен вятър от север-североизток. Максималната температура на височина 1200 метра ще бъде около 1°, на 2000 метра - около минус 3°.

Над Черноморието облачността ще е значителна, главно по южното крайбрежие с валежи от дъжд. Ще духа умерен, временно силен вятър от север-северозапад. Максималните температури ще бъдат между 8° и 10°. Температурата на морската вода е 7°-8°. Вълнението на морето ще бъде 3-4 бала.

Прогноза за времето от 16 до 21 февруари 2024 г.

През следващите дни в Западна и Централна България ще бъде слънчево и почти тихо. В източните райони ще духа до умерен северен вятър, ще преобладава облачно време, на отделни места ще има и слаби валежи от дъжд. В неделя вятърът и в Източна България ще стихне. От запад ще започне увеличение на облачността, средна и висока. Минималните температури ще са около нулата, а дневните бавно ще се повишават и в неделя максималните ще са между 9° и 14°. През първите дни от новата седмица ще има значителна облачност, на отделни места със слаби превалявания от дъжд, в планините - от сняг. Вятърът ще е слаб, в понеделник от север, във вторник и сряда от североизток. В понеделник температурите ще са относително по-високи, а през следващите дни бавно ще се понижават.

ПРОГНОЗА ЗА ОЧАКВАНИ КОЛИЧЕСТВА ВАЛЕЖИ

За 14 и 15 февруари 2024 г.: Днес ще има валежи от дъжд, в планинските райони - примесен със сняг. Количества - между 2 и 7 mm. През нощта на отделни места ще превали слаб дъжд, в планините - слаб сняг. Количества 1-3 mm. Утре слаби превалявания ще има на отделни места главно в Югоизточна България. Количества 1-5 mm.

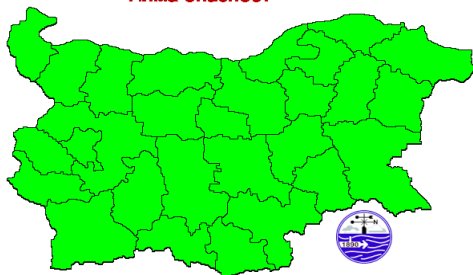
За 16 и 17 февруари 2024 г.: В петък и събота само в крайните югоизточни райони е възможно да превали слаб дъжд. Количества до 1-2 mm.

ПРОГНОЗА ЗА ОПАСНИ И ОСОБЕНО ОПАСНИ МЕТЕОРОЛОГИЧНИ ЯВЛЕНИЯ

За 14 и 15 февруари 2024 г. опасни метеорологични явления не се очакват.

Карта на опасните явления за 14.02.2024

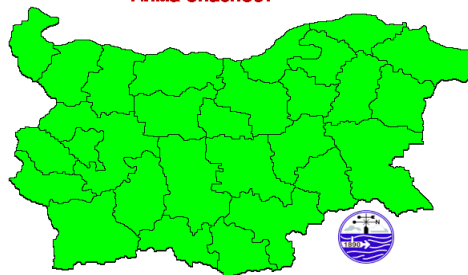
Няма опасност



Подробности на <https://weather.bg/obshtini>

Карта на опасните явления за 15.02.2024

Няма опасност



Подробности на <https://weather.bg/obshtini>

Подробна информация за предупрежденията и опасните метеорологични явления по области и общини може да бъде получена от интерактивната карта на адрес: <https://weather.bg/obshtini/>

Легенда:



Бяло:

Липсваща, недостатъчна, стара или съмнителна информация.



Зелено:

Няма опасни явления.



Жълто:

Времето може да бъде потенциално опасно. Явленията, които са прогнозирани, не са необичайни, но изискват внимание, ако възнамерявате да вършите работа на открито. Следете прогнозите за времето и не поемайте излишен риск.



Оранжево:

Времето е опасно. Прогнозирани са по-рядко случващи се метеорологични явления. Възможни са материални щети и има опасност от наранявания. Бъдете много внимателни и се информирайте подробно и често за метеорологичната обстановка. Съобразявайте се с неизбежните рискове и следвайте всички съвети на компетентните органи.



Червено:

Времето е много опасно. Прогнозирани са изключително интензивни опасни метеорологични явления. Възможни са големи материални щети и нещастни случаи, може да възникне и опасност за живота. Следвайте нарежданията и всички съвети на компетентните органи и бъдете готови да извънредни мерки.

ХИДРОЛОГИЧЕН БЮЛЕТИН

Анализ на хидрологичната обстановка през изминалото денонощие

Анализът е направен на база измерени водни стоежи и изчислени по временни ключови криви водни количества от оперативни автоматични и конвенционални хидрометрични станции на НИМХ:

Дунавски басейн: През изминалото денонощие нивата на наблюдаваните реки във водосборите западно от р. Янтра са се повишавали, в резултат на валежи, а в останалата част от басейна са останали без съществени изменения. Регистрираните колебания на нивата на р. Огоста в долното течение (-17/+16 см) и на р. Искър в средното и долното течение (-42/+43 см) са вследствие работата на хидротехнически съоръжения и валежи. Регистрираните колебания на речните нива в останалата част от басейна са както следва: за водосбора на р. Нишава от -3 до +8 см; за водосбора на р. Лом от -2 см до +4 см; за водосбора на р. Огоста от -2 см до +3 см; за водосбора на р. Искър от -14 см до +50 см; за водосбора на р. Вит от -4 см до +36 см; за водосбора на р. Осъм от -5 см до +15 см; за водосбора на р. Янтра от -9 см до +7 см; за водосбора на р. Русенски Лом от -1 см до +4 см. Водните количества на реките в басейна са около и под праговете за средни води и около праговете за ниски води, като водните количества на р. Палакария при с. Рельово, р. Искър в средното течение и р. Вит в горното течение са около праговете за високи води.

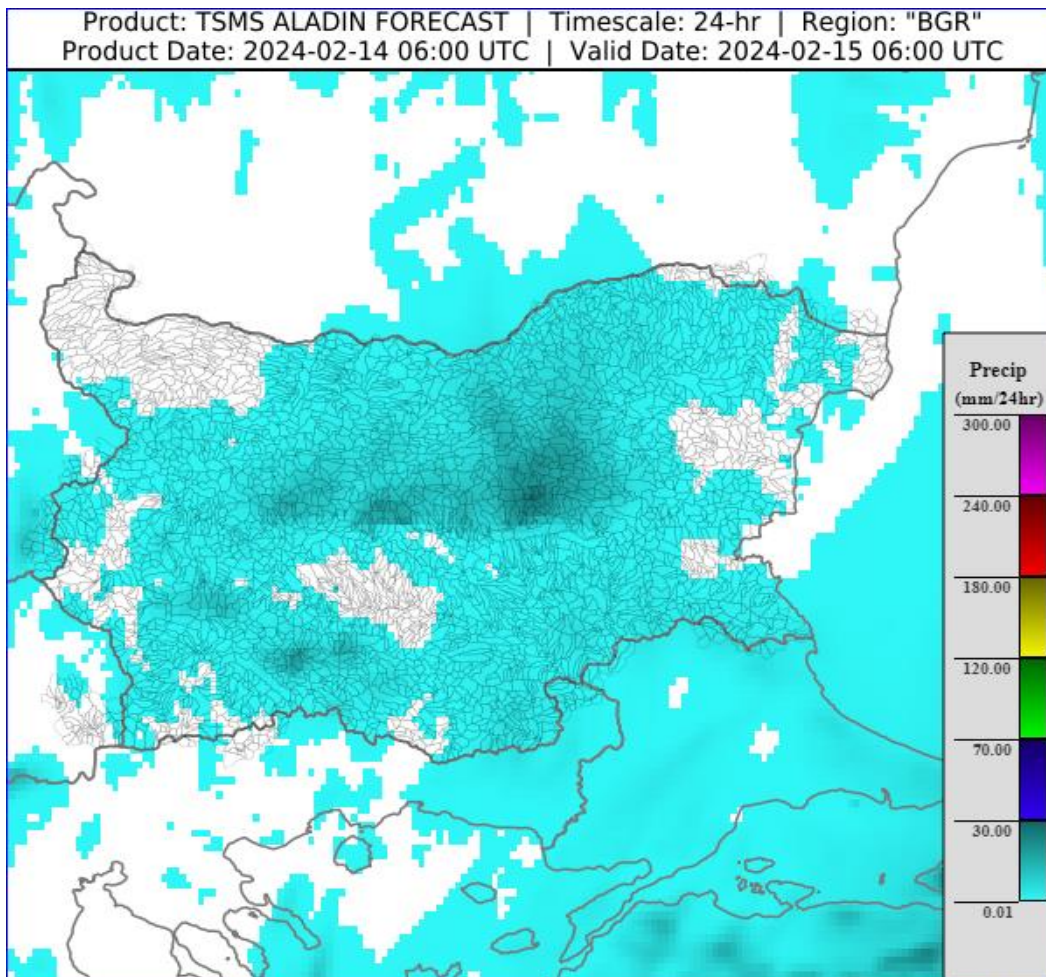
Черноморски басейн: През изминалото денонощие нивата на наблюдаваните реки са останали без съществени изменения. Отчетените колебания на речните нива в басейна са както следва: за водосбора на р. Провадийска от -2 см до +3 см; за водосбора на р. Камчия от -2 см до +1 см; за водосбора на р. Айтоска от -2 см до +1 см; за водосбора на р. Факийска от -1 см до +2 см; за водосбора на р. Ропотамо от -1 см до +2 см. Водните количества на реките в басейна са под праговете за средни води и около праговете за ниски води.

Източнобеломорски басейн: През изминалото денонощие нивата на наблюдаваните на по-голяма част от реките в басейна са се понижавали. В резултат на валежи са регистрирани краткотрайни повишения във водосбора на р. Арда. Регистрираните колебания на нивата на р. Тъжа при ВЕЦ Тъжа (-11/+16 см), р. Калница при с. Крумово (-23/+24 см) и р. Въча при гр. Девин (-64/+58 см) са вследствие работата на хидротехнически съоръжения. Отчетените изменения на речните нива в останалата част от басейна са както следва: за водосбора на р. Тунджа от -12 см до +10 см; за водосбора на р. Марица от -14 см до +12 см; за водосбора на р. Арда от -42 см до +15 см; за водосбора на Бяла река от -12 см до +1 см. Водните количества на реките в по-голяма част от басейна са около и под праговете за средни води и около праговете за ниски води. Водните количества на р. Въча при гр. Девин и във водосбора на р. Арда са около праговете за високи води.

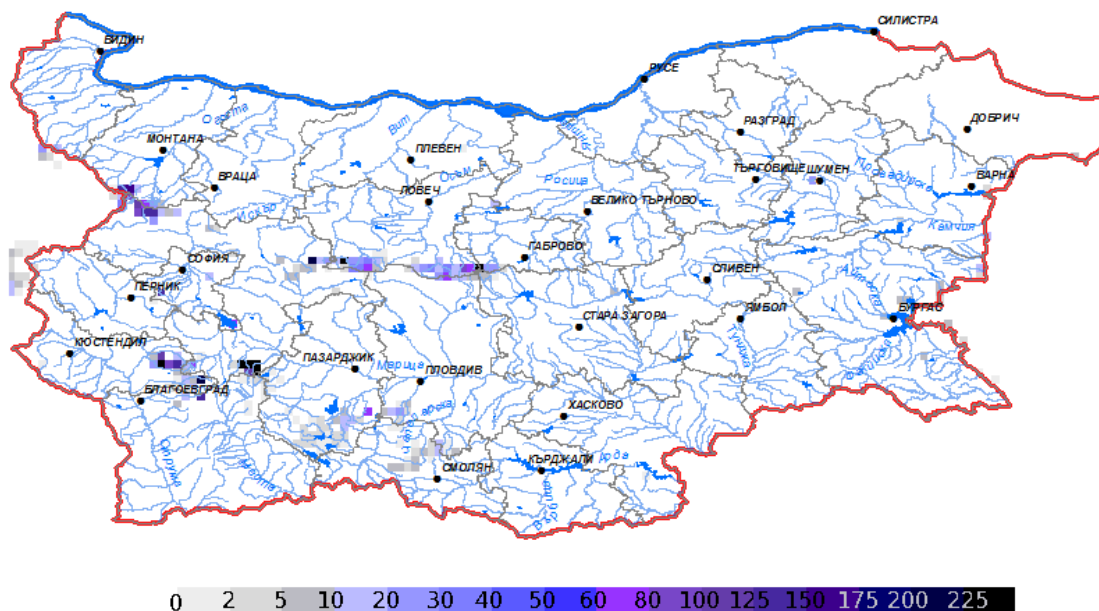
Западнобеломорски басейн: През изминалото денонощие нивата на по-голяма част от реките в басейна са се понижавали. В резултат на валежи е регистрирано незначително повишение на нивото на река Джерман при гр. Дупница. Регистрираните колебания на речните нива в басейна са както следва: за водосбора на р. Места от -13 см до +5 см; за водосбора на р. Струма от -15 см до +10 см. Водните количества на реките в басейна са около и над праговете за средни води и около праговете за високи води.

ДОПЪЛНИТЕЛНА ПРОГНОЗНА МЕТЕОРОЛОГИЧНА ИНФОРМАЦИЯ, ИЗПОЛЗВАНА ПРИ ИЗГОТВЯНЕ НА ХИДРОЛОГИЧНАТА ПРОГНОЗА

- 24 h прогноза за валежите от модела ALADIN за района на Черно море и Близкия Изток от 08:00 ч. местно време на 14.02.2024 г. до 08:00 ч. местно време на 15.02.2024 г.



- **Снежна покривка и очаквано снеготопене за следващите 72 часа**
 - На картата по-долу е представено пространственото разпределение на наличната снежна покривка в [cm] с използване на сателитна информация в 07:00 UTC (+2 часа местно време).



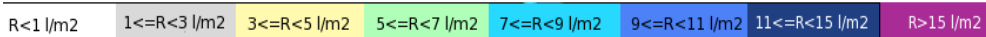
- На картата по-долу е представено пространственото разпределение на водното съдържание в снежната покривка в [mm] с използване на сателитна информация в 07:00 UTC (+2 часа местно време).



➤ На картата по-долу е представено пространственото разпределение на прогнозираното снеготопене за следващите 24 часа с използване на модела ALADIN.



➤ На картата по-долу е представено пространственото разпределение на прогнозираното снеготопене от 24 до 48 часа с използване на модела ALADIN.

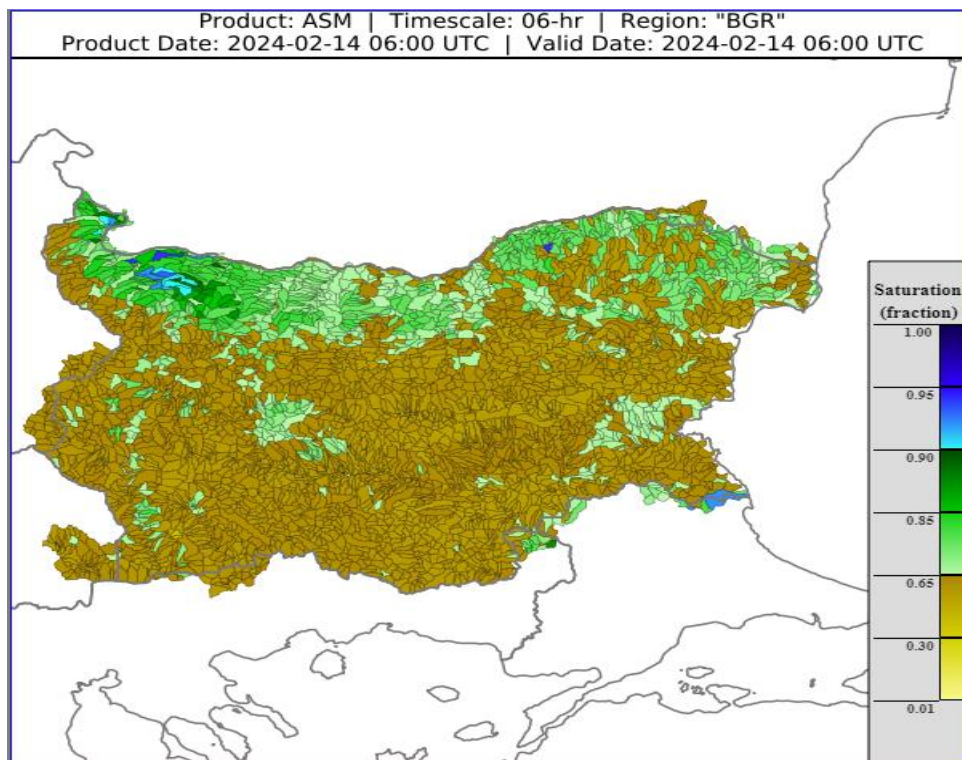


- На картата по-долу е представено пространственото разпределение на прогнозираното снеготопене от 48 до 72 часа с използване на модела ALADIN.



- **Влажност на почвата**

На картата по-долу е представено пространственото разпределение на средната почвена влага - насищане с вода на повърхностния (до 30 cm) почвен слой с използване на резултати от модела Sacramento Soil Moisture Accounting Model.



ХИДРОЛОГИЧНА ПРОГНОЗА

На основа на метеорологичната прогноза, обработената хидрологична информация и моделираните водни количества от НИМХ:

Дунавски басейн: Днес (14.02), в резултат на валежи и оттичане, ще продължат повишенията на речните нива, главно във водосборите на реките западно от водосбора на р. Янтра вкл. През следващите три дни речните нива ще се понижават или ще останат без съществени изменения. Водните количества ще бъдат под праговете за внимание.

Черноморски басейн: Днес (14.02) и през следващите три дни речните нива ще са без съществени изменения. В резултат на валежи, през нощта срещу 16.02 и на 16.02 са възможни краткотрайни повишения на речните нива, главно във водосборите на южночерноморските реки. Водните количества ще бъдат под праговете за внимание.

Източнобеломорски басейн: Днес (14.02) и през следващите три дни речните нива в басейна ще се понижават или ще останат без съществени изменения. В резултат на валежи, днес (14.02), са възможни краткотрайни повишения на речните нива в старопланинските притоци на р. Марица и р. Тунджа. Водните количества ще бъдат под праговете за внимание.

Западнобеломорски басейн: Днес (14.02) и през следващите 3 дни речните нива в басейна ще се понижават или ще останат без съществени изменения. Водните количества ще бъдат под праговете за внимание.

**В направените прогнози не се отчита работата и ретензионната способност на хидротехническите съоръжения.*

Връзки към дневни бюлетини за прогнозирано водни количества и нива по водосбори от хидрологични модели и системи за ранно предупреждение:

[За водосбора на р. Огоста](#)

[За водосбора на р. Искър](#)

[За водосбора на р. Вит](#)

[За водосбора на р. Янтра](#)

[За водосбора на р. Русенски Лом](#)

[За водосбора на р. Айтоска](#)

[За водосбора на р. Факийска](#)

[За водосбора на р. Марица и р. Тунджа](#)

[За водосбора на р. Арда](#)

[За водосбора на р. Струма](#)

РЕКА ДУНАВ

Водни стоежи в българския участък на река Дунав за 14 февруари 2024 г. по данни на Изпълнителна агенция „Проучване и поддържане на река Дунав“:

станция	километър	воден стоеж [cm]	разлика	t вода
		водно количество [m ³ /s]	за 24 ч. [cm]	[°C]
Ново село	833.60	358 Q: 6 055	-27	5.8
Лом	743.30	428 Q: 6 146	-8	6.7
Оряхово	678.00	314 Q: 6 309	+4	7.2
Никопол	597.50	375	+15	6.2
Свищов	554.30	340 Q: 6 436	+10	5.9
Русе	495.60	340 Q: 6 420	+6	6.2
Силистра	375.50	362 Q: 6 649	-1	6.2