



Министерство на
околната среда и водите

**Ежедневен
бюлетин за
състоянието на
водите**

15 АПРИЛ 2024

**Комплексни и
значими
язовири**

Речни нива

Информация за наличните обеми в комплексните и значими язовири, които се следят в МОСВ:

Съгласно приложение №1 към чл. 13, ал. 1, т. 1 от Закона за водите, комплексните и значими язовири са 52 броя.

Сумата от наличните в тях завирени обеми към 15.04.2024 г. е 4108.8 млн. м³, представлява 62.8 % от сумата от общите им обеми, с 0.1 % по-малко от отношението на завирените им обеми спрямо сумата на общите им обеми към 12.04.2024 г.

Според основното им предназначение наличните в тях завирени обеми са както следва:

- питейно-битово водоснабдяване - 70.4 % от общия им обем;
- за резервно питейно-битово водоснабдяване - 31.1 % от общия им обем;
- напояване - 44.8 % от общия им обем;
- енергетика - 74.0 % от общия им обем.

Налични завирени обеми в язовири по приложение 1 на ЗВ с трансгранично влияние:

1. за Каскада „Арда“:

Язовир „Кърджали“ - 372.225 млн. м³, което е 74.86 % от общия му обем;

Язовир „Студен кладенец“ - 312.277 млн. м³, което е 80.53 % от общия му обем;

Язовир „Ивайловград“ - 118.204 млн. м³, което е 75.43 % от общия му обем;

2. за Каскада „Горна Тунджа“:

Язовир „Копринка“ - 58.751 млн. м³, което е 41.31 % от общия му обем;

Язовир „Жребчево“ - 188.236 млн. м³, което е 47.06 % от общия му обем.

БЮЛЕТИН №1034 от 15.04.2024 г. към 8 часа

ОБОБЩЕНИ ДАННИ ЗА СЪСТОЯНИЕТО НА ВОДИТЕ В КОМПЛЕКСНИТЕ И ЗНАЧИМИ ЯЗОВИРИ

Сумата от наличните завирени обеми към комплексните и значими язовири е			4108,8	млн.куб.м.	представлява		62,8%	Тенденция	в бр. язовири		
Според основното предназначение на язовирите наличните в тях завирени обеми:			за питейно-битово водоснабдяване		70,4%	от общия им обем;	65,42%	от полезния им обем	↑ - повишаване на обема	19	
			за резервно - ПБВ		31,1%	от общия им обем;	52,59%	от полезния им обем	↓ - понижаване на обема	23	
			за напояване		44,8%	от общия им обем;	38,53%	от полезния им обем	~ - задържане на обема	7	
			за енергетика		74,0%	от общия им обем;	69,63%	от полезния им обем	⌊ - преливане	2	
№	БД	Язовир	Общ обем	Мъртъв/ Санитарен обем	Наличен обем		Наличен полезен обем		Ср. денонощен приток	Ср. денонощен разход	Тенденция
			млн.м ³	млн.м ³	млн.м ³	% от общия обем	млн.м ³	% от полезния обем	м ³ /сек.	м ³ /сек.	
1	БДДР	Искър	655,252	87,200	513,416	78,35%	426,216	75,03%	20,408	11,179	↑
2	БДДР	Бели Искър	15,080	1,400	8,962	59,43%	7,562	55,28%	5,413	4,161	↑
3	БДДР	Среченска бара	15,500	1,000	15,027	96,95%	14,027	96,74%	1,644	1,539	↑
4	БДДР	Христо Смирненски	27,700	4,200	22,812	82,35%	18,612	79,20%	0,321	0,321	~
5	БДДР	Йовковци	92,179	9,000	72,740	78,91%	63,740	76,63%	0,122	0,964	↓
6	БДЧР	Тича	311,800	40,000	177,012	56,77%	137,012	50,41%	0,052	1,529	↓
7	БДЧР	Камчия	233,550	76,000	151,610	64,92%	75,610	47,99%	1,006	2,394	↓
8	БДЧР	Ясна поляна	32,320	7,550	18,069	55,91%	10,519	42,47%	0,035	0,289	↓

9	БДИБР	Асеновец	28,200	2,000	12,840	45,53%	10,840	41,37%	0,197	0,347	↓
10	БДИБР	Боровица	27,300	4,600	24,814	90,89%	20,214	89,05%	0,133	0,330	↓
11	БДЗБР	Студена	25,200	2,400	23,486	93,20%	21,086	92,48%	1,958	2,482	↓
12	БДЗБР	Дяково	35,400	8,000	24,289	68,61%	16,289	59,45%	2,165	0,102	↑
13	БДЗБР	Калин - за рез.водоснабдяване	1,024	0,100	0,368	35,90%	0,268	28,96%	не се получава ежедневна информация приток и разход		↑
14	БДЗБР	Карагьол - за рез.водоснабдяване	2,252	0,200	0,880	39,09%	0,680	33,15%	не се получава ежедневна информация приток и разход		↑
15	БДДР	Огняново - за рез.водоснабдяване **	31,600	2,500	18,420	58,29%	15,920	54,71%	0,300	0,300	~
16	БДЧР	Порой	45,200	2,000	5,355	11,85%	3,355	7,77%	0,035	0,000	↑
17	БДЧР	Ахелой	12,350	0,800	3,685	29,84%	2,885	24,98%	0,023	0,000	↑
18	БДДР	Панчарево	6,465	1,500	5,245	81,13%	3,745	75,42%	11,513	12,679	↓
19	БДДР	Ястребино	62,300	3,900	35,055	56,27%	31,155	53,35%	0,081	1,030	↓
20	БДДР	Кула	20,250	0,700	9,469	46,76%	8,769	44,85%	0,046	0,046	~
21	БДДР	Рабиша	43,200	2,400	12,271	28,41%	9,871	24,19%	0,000	0,012	↓
22	БДДР	Огоста	506,000	67,000	228,655	45,19%	161,655	36,82%	3,125	4,919	↓
23	БДДР	Сопот	60,908	1,300	44,185	72,54%	42,885	71,95%	0,787	0,417	↑
24	БДДР	Горни Дъбник	130,000	3,000	49,336	37,95%	46,336	36,49%	0,602	1,262	↓
25	БДДР	Бели Лом	25,500	3,200	8,656	33,95%	5,456	24,47%	0,012	0,093	↓
26	БДЧР	Съединение	12,810	1,500	8,071	63,01%	6,571	58,10%	0,035	0,093	↓
27	БДЧР	Георги Трайков (Цонево)	330,000	21,000	131,034	39,71%	110,034	35,61%	0,336	1,655	↓
28	БДИБР	Жребчево	400,000	30,000	188,236	47,06%	158,236	42,77%	0,272	3,467	↓
29	БДИБР	Малко Шарково	45,000	3,900	30,368	67,48%	26,468	64,40%	0,104	0,104	~
30	БДИБР	Домлян	26,074	0,700	9,446	36,23%	8,746	34,47%	1,172	0,007	↑
31	БДИБР	Пясъчник	206,530	3,400	22,482	10,89%	19,082	9,39%	0,106	0,106	~
32	БДИБР	Тополница	137,108	20,000	77,104	56,24%	57,104	48,76%	2,928	0,347	↑
33	БДИБР	Тракиец	114,000	24,000	62,685	54,99%	38,685	42,98%	0,174	0,150	↑
34	БДЗБР	Пчелина	54,200	34,200	54,100	99,82%	19,900	99,50%	7,407	7,407	↓
35	БДДР	Александър Стамболийски	205,569	20,000	132,907	64,65%	112,907	60,84%	2,942	12,400	↓
36	БДДР	Кокаляне	не се получава ежедневна информация								
37	БДИБР	Копринка	142,214	5,410	58,751	41,31%	53,341	38,99%	3,881	1,047	↑

	БДИБР	Белмекен-Чаира	149,536	5,179	79,858	53,40%	74,679	51,73%	29,930	13,204	
38	БДИБР	Белмекен	144,036	3,810	78,986	54,84%	75,176	53,61%			↑
39	БДИБР	Чаира	5,500	1,369	0,872	15,86%	0,000	0,00%			↑
	БДИБР	Баташки водносилов път									
	БДИБР	Голям Беглик-Широка поляна	86,091	7,242	47,072	54,68%	39,830	50,51%	2,514	4,881	
40	БДИБР	Голям Беглик	62,111	3,942	39,530	63,64%	35,588	61,18%			↓
41	БДИБР	Широка поляна	23,980	3,300	7,542	31,45%	4,242	20,51%			↓
42	БДИБР	Беглика	1,554	0,242	0,844	54,30%	0,602	45,87%	0,156	0,005	↑
43	БДИБР	Тошков Чарк	1,782	0,276	0,561	31,46%	0,285	18,89%	0,362	0,003	↑
44	БДИБР	Батак	310,298	19,950	227,682	73,38%	207,732	71,55%	6,186	0,785	↑
	БДИБР	Каскада Доспат-Въча									
45	БДЗБР	Доспат	449,249	14,907	385,098	85,72%	370,191	85,23%	1,713	4,169	↓
46	БДИБР	Цанков камък	110,708	31,200	81,484	73,60%	50,284	63,24%	9,343	14,911	↓
47	БДИБР	Въча	226,120	24,520	191,945	84,89%	167,425	83,05%	28,249	36,305	↓
48	БДИБР	Кричим	20,256	1,730	19,780	97,65%	18,050	97,43%	37,310	36,408	↑
	БДИБР	Каскада Арда									
49	БДИБР	Кърджали	497,236	107,176	372,225	74,86%	265,049	67,95%	5,681	26,220	↓
50	БДИБР	Студен кладенец	387,772	90,667	312,277	80,53%	221,610	74,59%	27,144	27,144	~
51	БДИБР	Ивайловград	156,702	59,526	118,204	75,43%	58,678	60,38%	26,414	47,640	↓
52	БДИБР	Розов кладенец	20,400	13,268	18,888	92,59%	5,620	78,80%	не се получава ежедневна информация приток и разход		~

* Данните в таблицата са за състоянието на комплексните и значими язовири по Приложение 1 от Закона за водите към 8 часа на съответния ден.

** С Решение №740 от 15 октомври 2020 г. за осигуряване на дългосрочната стабилност на водоснабдяването на Столична община, Министерски съвет определя „Български ВиК холдинг“ ЕАД, да извърши необходимите действия за осигуряване на възможност за пречистване на питейни води от язовир „Огняново“.

Към момента не са изпълнени изискванията за вписване на язовира в регистъра съгласно изискванията на Закона за здравето и няма разрешително по реда на закона за водите, поради което не се подават води за питейнобитово водоснабдяване.

Язовир Панчарево:

Съгласно предоставената справка от НС ЕАД язовир „Панчарево“ прелива с 12,3 м3/ сек. Постъпващият приток в язовира на 15.04.2024 г. е 11,513 м3/ сек. Размерът на дневния разход и прелялото количество се равняват на 12,679 м3/ сек. Наличният обем в язовира е 5,2448 млн. м3, което представлява 81,13% от общия му обем.

Язовир Пчелина:

Съгласно предоставената справка от НС ЕАД язовир „Пчелина“ прелива с 7,357 м3/ сек. Постъпващият приток в язовира на 15.04.2024 г. е 7,407 м3/ сек. Размерът на дневния разход и прелялото количество се равняват на 7,407 м3/ сек. Наличният обем в язовира е 54,1 млн. м3, което представлява 99,82% от общия му обем.

Язовир Студена:

Съгласно предоставената справка от ВиК Перник язовир „Студена“ се изпуска контролирано с 1,76 м3/ сек. Постъпващият приток в язовира на 15.04.2024 г. е 1,958 м3/ сек. Размерът на дневния разход, загубите и изпуснатото количество се равняват на 2,482 м3/ сек. Наличният обем в язовира е 23,4855 млн. м3, което представлява 93,2% от общия му обем.

По данни и прогнози на НИМХ

На 15.04 и 16.04 речните нива ще останат без съществени изменения. На 17.04, в резултат на валежи, ще има по-значителни повишения във водосборите на реките Огоста, Искър, Вит, Осъм, Янтра, горните части на водосбора на р. Тунджа, рило-родопските и старопланинските притоци на р. Марица, водосбора на р. Арда, долните части от водосбора на р. Струма и притока ѝ р. Струмешница и във водосборите на реките Места и Доспат. На 18.04 речните нива ще се понижават във водосборите западно от р. Янтра и в по-голяма част от Източнореломорски и Западнореломорски басейн, като в резултат на валежи речните нива ще се повишават в останалата част от Дунавски басейн, Черноморски басейн, родопските притоци на р. Марица и водосбора на р. Арда, а в резултат на оттичане, ще има повишения в долните течения на основните реки от Западнореломорски басейн.

Водните количества ще бъдат под праговете за внимание.

МЕТЕОРОЛОГИЧЕН БЮЛЕТИН



Анализ на денонощната сума на валежа от 7:30 ч на 14.04.2024 г. до 7:30 ч на 15.04.2024 г., използващ модел ALADIN-BG и данни от наблюдателната мрежа на НИМХ

Метеорологична прогноза за 16 април 2024 г.

През нощта ще бъде предимно ясно, ще духа слаб до умерен вятър от запад-югозапад. Минималните температури ще са между 13° и 18°, в София - около 13°.

Утре ще бъде предимно слънчево. След обяд от запад облачността ще се увеличава и до вечерта на места в Западна България ще има валежи от дъжд. Ще духа слаб, в Източна България - до умерен вятър от югозапад. Максималните температури ще са между 27° и 32°, в София - около 28°.

В планините ще бъде предимно слънчево, след обяд с временни увеличения на облачността и до вечерта на места в масивите от Западна България ще има краткотрайни валежи. Ще духа умерен вятър от запад-югозапад. Максималната температура на височина 1200 m ще е около 20°, на 2000 m - около 14°.

По Черноморието ще бъде предимно слънчево, с разкъсана висока облачност. Ще духа умерен югозападен вятър. Максималните температури ще са между 26° и 30°. Температурата на морската вода е 15 - 16°. Вълнението на морето ще е около 3 бала.

Прогноза за времето от 17 до 22 април 2024 г.

В сряда ще се развива купесто-дъждовна облачност и на много места в страната ще има валежи, в Северна и Западна България ще са временно интензивни и значителни по количество, с гръмотевични бури. Вятърът ще е умерен и силен, сутринта от юг-югозапад, по-късно през деня и през нощта срещу четвъртък ще се ориентира от северозапад. Температурите ще са все още сравнително високи, минималните - между 13° и 18°, а максималните от 18°-20° в западните до 28°-29° в източните райони. През следващите дни ще се задържи със значителна облачност и валежи, а температурите ще се понижат значително. В четвъртък и петък валежите ще са на повече места в Южна и Източна България. Вятърът ще е умерен от северозапад, в петък ще отслабне. В събота вятърът ще се обърне от изток, повишава се вероятността за значителни количества на валежите в Западна България. Минималните температури ще са между 5° и 10°, а максималните - между 10° и 15°. В неделя и понеделник валежи ще има на по-малко места, ще има и по-значителни временни разкъсвания и намаления на облачността. Сутрешните температури ще се понижат, а дневните ще се повишат с 2-3 градуса.

ПРОГНОЗА ЗА ОЧАКВАНИ КОЛИЧЕСТВА ВАЛЕЖИ

За 15 и 16 април 2024 г.: Днес и утре през по-голямата част от деня ще е без валежи; привечер на отделни места в крайните западни райони е възможно да преваля краткотрайно, количества - между 2 и 7 mm.

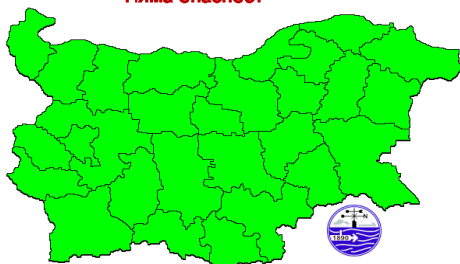
За 17 и 18 април 2024 г.: В сряда в западната половина от страната на много места ще има краткотрайни валежи, постепенно към вечерта и през нощта срещу четвъртък валежите ще продължат на изток. Количества за денонощието (до полунощ срещу четвъртък): в Западна и Северна България - 5-15 mm, на места до 30; възможни са локални количества около 50 mm, а в Рило-Родопската област и повече; в Горнотракийската низина и източните райони количествата ще са предимно до 5 mm. В четвъртък валежи ще има на повече места в Южна и Източна България. Количества: 5-25 mm. Почти без валежи ще бъде в северозападните райони.

ПРОГНОЗА ЗА ОПАСНИ И ОСОБЕНО ОПАСНИ МЕТЕОРОЛОГИЧНИ ЯВЛЕНИЯ

На 15 и 16 април 2024 г. не се очакват опасни метеорологични явления в страната.

Карта на опасните явления за 15.04.2024

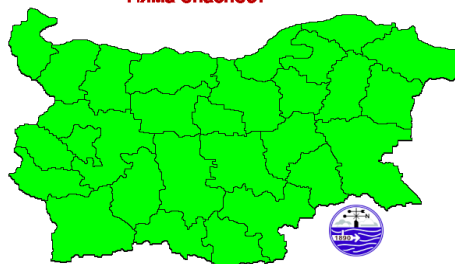
Няма опасност



Подробности на <https://weather.bg/obshtini>

Карта на опасните явления за 16.04.2024

Няма опасност



Подробности на <https://weather.bg/obshtini>

Подробна информация за предупрежденията и опасните метеорологични явления по области и общини може да бъде получена от интерактивната карта на адрес: <https://weather.bg/obshtini/>

Легенда:



Бяло:

Липсваща, недостатъчна, стара или съмнителна информация.



Зелено:

Няма опасни явления.



Жълто:

Времето може да бъде потенциално опасно. Явленията, които са прогнозирани, не са необичайни, но изискват внимание, ако възнамерявате да вършите работа на открито. Следете прогнозите за времето и не поемайте излишен риск.



Оранжево:

Времето е опасно. Прогнозирани са по-рядко случващи се метеорологични явления. Възможни са материални щети и има опасност от наранявания. Бъдете много внимателни и се информирайте подробно и често за метеорологичната обстановка. Съобразявайте се с неизбежните рискове и следвайте всички съвети на компетентните органи.



Червено:

Времето е много опасно. Прогнозирани са изключително интензивни опасни метеорологични явления. Възможни са големи материални щети и нещастни случаи, може да възникне и опасност за живота. Следвайте нарежданията и всички съвети на компетентните органи и бъдете готови да извънредни мерки.

ХИДРОЛОГИЧЕН БЮЛЕТИН

Анализ на хидрологичната обстановка през изминалото денонощие

Анализът е направен на база измерени водни стоежи и изчислени по временни ключови криви водни количества от оперативни автоматични и конвенционални хидрометрични станции на НИМХ:

Дунавски басейн: През изминалото денонощие нивата на наблюдаваните реки в басейна са останали без съществени изменения. Регистрираните колебания на нивата в средното и долното течение на р. Искър (-33/+47 см) са вследствие работата на хидротехнически съоръжения. Регистрираните колебания на речните нива в останалата част от басейна са както следва: за водосбора на р. Нишава от -1 см до +1 см; за водосбора на р. Лом от -4 см до +3 см; за водосбора на р. Огоста от -7 см до +5 см; за водосбора на р. Искър от -2 см до +1 см; за водосбора на р. Вит от -5 см до +7 см; за водосбора на р. Осъм от -7 см до +7 см; за водосбора на р. Янтра от -5 см до +10 см; за водосбора на р. Русенски Лом от -1 см до +2 см. Водните количества на по-голямата част от реките в басейна са около и под праговете за средни води и около праговете за ниски води. Водните количества на р. Мусаленска Бистрица при лет. Боровец и р. Искър при с. Бели Искър около праговете за високи води.

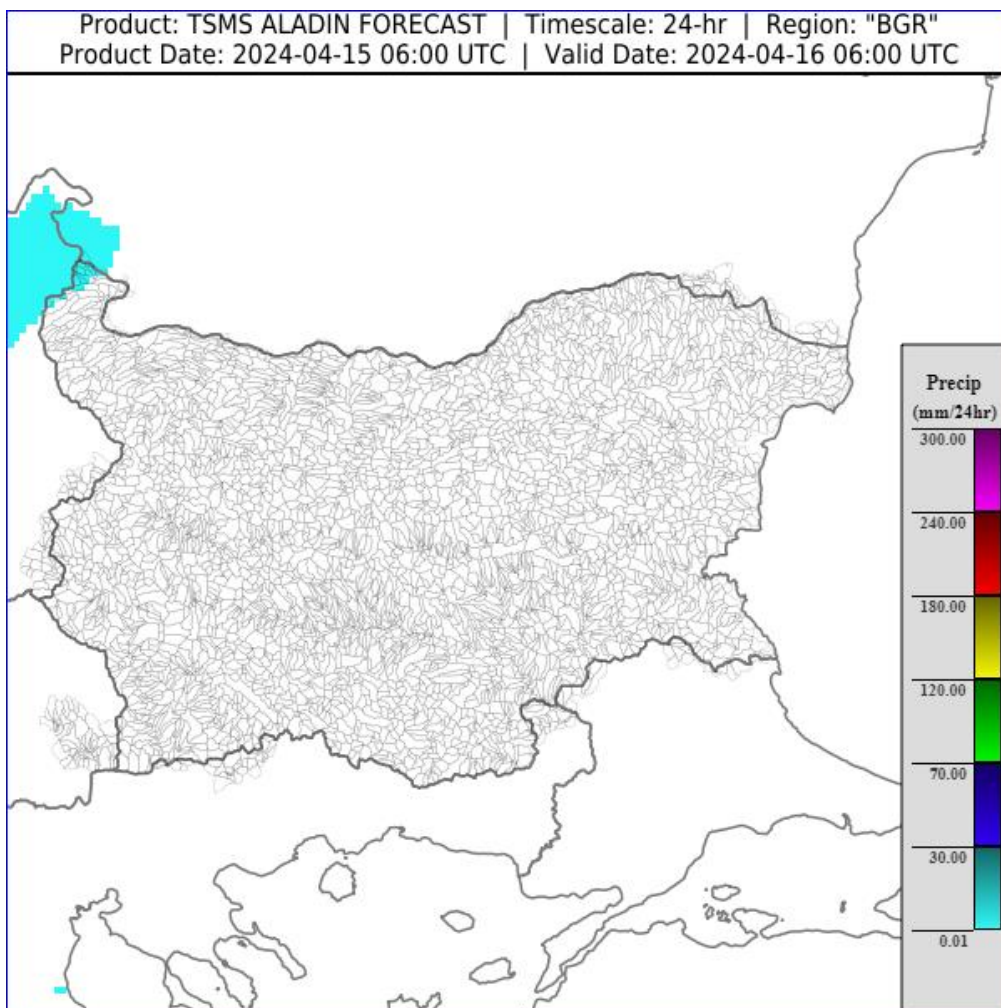
Черноморски басейн: През изминалото денонощие нивата на наблюдаваните реки са останали без съществени изменения. Отчетените колебания на речните нива в басейна са както следва: за водосбора на р. Провадийска от -5 см до +3 см; за водосбора на р. Камчия от -2 см до +2 см; за водосбора на р. Айтоска - без изменение; за водосбора на р. Факийска от -6 см до +5 см; за водосбора на р. Ропотамо от -1 см до +1 см. Водните количества на реките в басейна са под праговете за средни води и около праговете за ниски води.

Източнобеломорски басейн: През изминалото денонощие нивата на наблюдаваните са останали без съществени изменения. Регистрираните колебания на нивата на р. Марица в горното и средното течение (-64/+68 см) и р. Въча при гр. Девин (± 85 см) и гр. Кричим (± 24 см) са вследствие работата на хидротехнически съоръжения. Отчетените изменения на речните нива в останалата част от басейна са както следва: за водосбора на р. Тунджа от -5 см до +15 см; за водосбора на р. Марица от -6 см до +9 см; за водосбора на р. Арда от -9 см до +9 см. Водните количества на реките в басейна са около и под праговете за средни води и около праговете за ниски води.

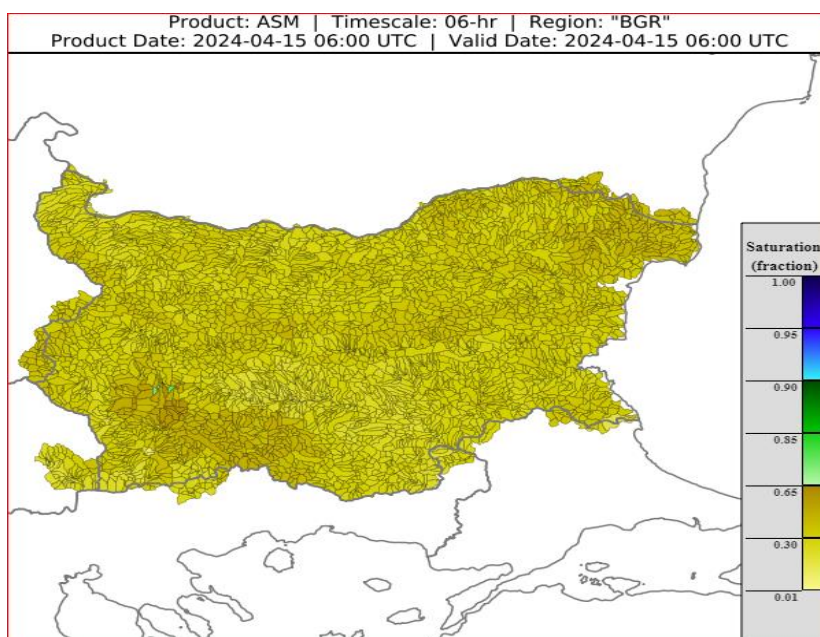
Западнобеломорски басейн: През изминалото денонощие нивата на наблюдаваните реки са останали без съществени изменения. Регистрираните колебания на речните нива в басейна са както следва: за водосбора на р. Места от -7 см до +8 см; за водосбора на р. Струма от -6 см до +9 см. Водните количества на по-голямата част от реките в басейна са около праговете за средни води. Водното количество на р. Струма при гр. Перник е около прага за високи води.

ДОПЪЛНИТЕЛНА ПРОГНОЗНА МЕТЕОРОЛОГИЧНА ИНФОРМАЦИЯ, ИЗПОЛЗВАНА ПРИ ИЗГОТВЯНЕ НА ХИДРОЛОГИЧНАТА ПРОГНОЗА

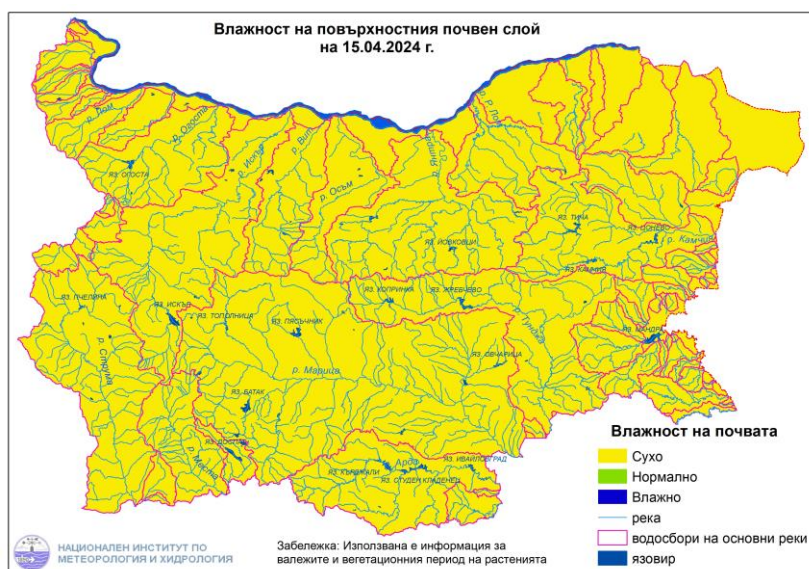
- 24 h прогноза за валежите от модела ALADIN за района на Черно море и Близкия Изток от 09:00 ч. местно време на 15.04.2024 г. до 09:00 ч. местно време на 16.04.2024 г.



- **Снежна покривка и очаквано снеготопене за следващите 72 часа**
 - Снежна покривка има само във високите части на планините.
- **Влажност на почвата**
 - На картата по-долу е представено пространственото разпределение на **средната почвена влага** - насищане с вода на повърхностния (до 30 cm) почвен слой с използване на резултати от модела Sacramento Soil Moisture Accounting Model.



- На картата по-долу е представено пространственото разпределение на средната почвена влага.



ХИДРОЛОГИЧНА ПРОГНОЗА

На основа на метеорологичната прогноза, обработената хидрологична информация и моделираните водни количества от НИМХ:

Дунавски басейн: Днес (15.04) и утре речните нива ще останат без съществени изменения. На 17.04, в резултат на валежи, ще има повишения на речните нива в целия басейн. Значителни ще са те в следобедните и вечерните часове на 17.04 във водосборите на реките Огоста, Искър, Вит, Осъм и Янтра. На 18.04 речните нива във водосборите западно от р. Янтра ще се понижават, а в останалата част от басейна ще продължат да се повишават, в резултат на валежи. Водните количества ще бъдат под праговете за внимание.

Черноморски басейн: Днес (15.04) и през следващите два дни речните нива ще останат без съществени изменения. През нощта срещу 18.04 и на 18.04, в резултат на валежи, ще има повишения на речните нива в целия басейн. Водните количества ще бъдат под праговете за внимание.

Източнобеломорски басейн: Днес (15.04) и утре нивата на наблюдаваните реки ще останат без съществени изменения. На 17.04, в резултат на валежи, ще има повишения на речните нива в горните части на водосбора на р. Тунджа, в рило-родопските и старопланинските притоци на р. Марица и водосбора на р. Арда. На 18.04, речните нива в по-голяма част от басейна ще се понижават. В резултат на валежи, в следобедните и вечерните часове на 18.04 ще има нови краткотрайни повишения на речните нива в родопските притоци на р. Марица и водосбора на р. Арда. Водните количества ще бъдат под праговете за внимание.

Западнобеломорски басейн: Днес (15.04) и утре речните нива ще останат без съществени изменения. На 17.04, в резултат на валежи, ще има повишения на речните нива в целия басейн. Значителни повишения ще има в следобедните и вечерните часове на 17.04 и през нощта срещу 18.04 в долните части от водосбора на р. Струма и притока ѝ р. Струмешница и във водосборите на р. Места и р. Доспат. През деня на 18.04, речните нива ще се понижават, като в резултат на оттичане, ще има повишения на речните нива в долните течения на основните реки. Водните количества ще бъдат под праговете за внимание.

**В направените прогнози не се отчита работата и ретензионната способност на хидротехническите съоръжения.*

Връзки към дневни бюлетини за прогнозирани водни количества и нива по водосбори от хидрологични модели и системи за ранно предупреждение:

[За водосбора на р. Огоста](#)

[За водосбора на р. Искър](#)

[За водосбора на р. Вит](#)

[За водосбора на р. Янтра](#)

[За водосбора на р. Русенски Лом](#)

[За водосбора на р. Айтоска](#)

[За водосбора на р. Факийска](#)

[За водосбора на р. Марица и р. Тунджа](#)

[За водосбора на р. Арда](#)

[За водосбора на р. Струма](#)

РЕКА ДУНАВ

Водни стоежи в българския участък на река Дунав за 15 април 2024 г. по данни на Изпълнителна агенция „Проучване и поддържане на река Дунав“:

станция	километър	воден стоеж	водно количество	разлика за 24 ч.	t вода
		[cm]	[m ³ /s]	[cm]	[°C]
Ново село	833.60	270	4956	-42	16.4
Лом	743.30	348	5106	-26	16.8
Оряхово	678.00	250	5472	-14	17.6
Никопол	597.50	316		-6	17.6
Свищов	554.30	286	5690	-8	17.5
Русе	495.60	287	5706	-14	17.4
Силистра	375.50	313	5946	-20	17.0