



Министерство на
околната среда и водите

**Ежедневен
булетин за
състоянието на
водите**

18 МАРТ 2024

**Комплексни и
значими
язовири**

Речни нива

Информация за наличните обеми в комплексните и значими язовири, които се следят в МОСВ:

Съгласно приложение №1 към чл. 13, ал. 1, т. 1 от Закона за водите, комплексните и значими язовири са 52 броя.

Сумата от наличните в тях завирени обеми към 18.03.2024 г. е 4079.3 млн. м³, представлява 62.4 % от сумата от общите им обеми, с 0.5 % повече от отношението на завирените им обеми спрямо сумата на общите им обеми към 15.03.2024 г.

Според основното им предназначение наличните в тях завирени обеми са както следва:

- питейно-битово водоснабдяване - 70.3 % от общия им обем;
- за резервно питейно-битово водоснабдяване - 31.3 % от общия им обем;
- напояване - 44.0 % от общия им обем;
- енергетика - 73.7 % от общия им обем.

Налични завирени обеми в язовири по приложение 1 на ЗВ с трансгранично влияние:

1. за Каскада „Арда“:

Язовир „Кърджали“ - 366.939 млн. м³, което е 73.80 % от общия му обем;

Язовир „Студен кладенец“ - 322.398 млн. м³, което е 83.14 % от общия му обем;

Язовир „Ивайловград“ - 129.503 млн. м³, което е 82.64 % от общия му обем;

2. за Каскада „Горна Тунджа“:

Язовир „Копринка“ - 49.016 млн. м³, което е 34.47 % от общия му обем;

Язовир „Жребчево“ - 186.718 млн. м³, което е 46.68 % от общия му обем.

БЮЛЕТИН №1014 от 18.03.2024 г. към 8 часа

ОБОБЩЕНИ ДАННИ ЗА СЪСТОЯНИЕТО НА ВОДИТЕ В КОМПЛЕКСНИТЕ И ЗНАЧИМИ ЯЗОВИРИ

Сумата от наличните завърени обеми към комплексните и значими язовири е			4079,3	млн.куб.м.	представлява		62,4%	Тенденция	в бр. язовири		
Според основното предназначение на язовирите наличните в тях завърени обеми:			за питейно-битово водоснабдяване		70,3%	от общия им обем;	65,24%	от полезния им обем	↑ - повишаване на обема	28	
			за резервно - ПБВ		31,3%	от общия им обем;	53,40%	от полезния им обем	↓ -понижаване на обема	13	
			за напояване		44,0%	от общия им обем;	37,62%	от полезния им обем	~ - задържане на обема	8	
			за енергетика		73,7%	от общия им обем;	69,18%	от полезния им обем	⌊ -преливане	2	
№	БД	Язовир	Общ обем	Мъртъв/ Санитарен обем	Наличен обем		Наличен полезен обем		Ср. денонощен приток	Ср. денонощен разход	Тенденция
			млн.м ³		млн.м ³	млн.м ³	% от общия обем	млн.м ³	% от полезния обем	м ³ /сек.	
1	БДДР	Искър	655,252	87,200	508,374	77,58%	421,174	74,14%	7,713	10,778	↓
2	БДДР	Бели Искър	15,080	1,400	8,002	53,06%	6,602	48,26%	0,367	0,822	↓
3	БДДР	Среченска бара	15,500	1,000	14,998	96,76%	13,998	96,54%	1,863	1,539	↑
4	БДДР	Христо Смирненски	27,700	4,200	22,585	81,53%	18,385	78,23%	1,488	0,759	↑
5	БДДР	Йовковци	92,179	9,000	74,130	80,42%	65,130	78,30%	0,698	0,698	~
6	БДЧР	Тича	311,800	40,000	180,002	57,73%	140,002	51,51%	0,126	1,353	↓
7	БДЧР	Камчия	233,550	76,000	154,901	66,32%	78,901	50,08%	2,515	2,376	↑
8	БДЧР	Ясна поляна	32,320	7,550	18,468	57,14%	10,918	44,08%	0,324	0,277	↑

9	БДИБР	Асеновец	28,200	2,000	12,553	44,51%	10,553	40,28%	1,065	0,370	↑	
10	БДИБР	Боровица	27,300	4,600	24,720	90,55%	20,120	88,63%	0,423	0,319	↑	
11	БДЗБР	Студена	25,200	2,400	22,837	90,62%	20,437	89,64%	2,649	0,728	↑	
12	БДЗБР	Дяково	35,400	8,000	21,228	59,97%	13,228	48,28%	0,460	0,137	↑	
13	БДЗБР	Калин - за рез.водоснабдяване	1,024	0,100	0,376	36,72%	0,276	29,87%	не се получава ежедневна информация приток и разход		~	
14	БДЗБР	Карагьол - за рез.водоснабдяване	2,252	0,200	0,371	16,45%	0,171	8,31%			↓	
15	БДДР	Огняново - за рез.водоснабдяване **	31,600	2,500	19,183	60,71%	16,683	57,33%	0,820	0,820	~	
16	БДЧР	Порой	45,200	2,000	5,393	11,93%	3,393	7,85%	0,139	0,000	↑	
17	БДЧР	Ахелой	12,350	0,800	3,625	29,35%	2,825	24,46%	0,069	0,000	↑	
18	БДДР	Панчарево	6,465	1,500	5,202	80,46%	3,702	74,55%	11,704	11,538	↓	
19	БДДР	Ястребино	62,300	3,900	35,088	56,32%	31,188	53,40%	0,521	0,139	↑	
20	БДДР	Кула	20,250	0,700	9,385	46,35%	8,685	44,42%	0,046	0,046	~	
21	БДДР	Рабиша	43,200	2,400	12,307	28,49%	9,907	24,28%	0,000	0,012	↓	
22	БДДР	Огоста	506,000	67,000	228,160	45,09%	161,160	36,71%	18,403	6,597	↑	
23	БДДР	Сопот	60,908	1,300	41,450	68,05%	40,150	67,36%	7,859	0,336	↑	
24	БДДР	Горни Дъбник	130,000	3,000	48,257	37,12%	45,257	35,64%	1,100	0,486	↑	
25	БДДР	Бели Лом	25,500	3,200	8,478	33,25%	5,278	23,67%	0,301	0,081	↑	
26	БДЧР	Съединение	12,810	1,500	8,036	62,73%	6,536	57,79%	0,197	0,093	↑	
27	БДЧР	Георги Трайков (Цонево)	330,000	21,000	133,188	40,36%	112,188	36,31%	0,012	1,331	↓	
28	БДИБР	Жребчево	400,000	30,000	186,718	46,68%	156,718	42,36%	8,105	1,717	↑	
29	БДИБР	Малко Шарково	45,000	3,900	30,368	67,48%	26,468	64,40%	0,104	0,104	~	
30	БДИБР	Домлян	26,074	0,700	6,552	25,13%	5,852	23,06%	1,181	0,006	↑	
31	БДИБР	Пясъчник	206,530	3,400	21,684	10,50%	18,284	9,00%	0,974	0,094	↑	
32	БДИБР	Тополница	137,108	20,000	66,993	48,86%	46,993	40,13%	8,449	0,556	↑	
33	БДИБР	Тракиец	114,000	24,000	62,593	54,91%	38,593	42,88%	0,012	0,150	↓	
34	БДЗБР	Пчелина	54,200	34,200	54,150	99,91%	19,950	99,75%	8,113	8,692	↓	
35	БДДР	Александър Стамболийски	205,569	20,000	134,052	65,21%	114,052	61,46%	12,256	12,256	~	
36	БДДР	Кокаляне	не се получава ежедневна информация									
37	БДИБР	Копринка	142,214	5,410	49,016	34,47%	43,606	31,87%	6,666	1,000	↑	

	БДИБР	Белмекен-Чаира	149,536	5,179	66,499	44,47%	61,320	42,48%	5,138	6,544	
38	БДИБР	Белмекен	144,036	3,810	65,930	45,77%	62,120	44,30%			↓
39	БДИБР	Чаира	5,500	1,369	0,569	10,35%	0,000	0,00%			↓
	БДИБР	Баташки водосилов път									
	БДИБР	Голям Беглик-Широка поляна	86,091	7,242	46,811	54,37%	39,569	50,18%	6,100	3,834	
40	БДИБР	Голям Беглик	62,111	3,942	38,259	61,60%	34,317	58,99%			↑
41	БДИБР	Широка поляна	23,980	3,300	8,553	35,67%	5,253	25,40%			↓
42	БДИБР	Беглика	1,554	0,242	0,901	57,99%	0,659	50,24%	0,414	0,002	↑
43	БДИБР	Тошков Чарк	1,782	0,276	0,778	43,65%	0,502	33,32%	0,962	1,064	↓
44	БДИБР	Батак	310,298	19,950	213,259	68,73%	193,309	66,58%	7,953	0,477	↑
	БДИБР	Каскада Доспат-Въча									
45	БДЗБР	Доспат	449,249	14,907	386,690	86,07%	371,783	85,60%	8,469	8,469	~
46	БДИБР	Цанков камък	110,708	31,200	89,896	81,20%	58,696	73,82%	25,368	13,243	↑
47	БДИБР	Въча	226,120	24,520	191,249	84,58%	166,729	82,70%	29,255	15,158	↑
48	БДИБР	Кричим	20,256	1,730	19,632	96,92%	17,902	96,63%	15,995	19,102	↓
	БДИБР	Каскада Арда									
49	БДИБР	Кърджали	497,236	107,176	366,939	73,80%	259,763	66,60%	28,177	4,807	↑
50	БДИБР	Студен кладенец	387,772	90,667	322,398	83,14%	231,731	78,00%	24,798	12,999	↑
51	БДИБР	Ивайловград	156,702	59,526	129,503	82,64%	69,977	72,01%	26,273	38,643	↓
52	БДИБР	Розов кладенец	20,400	13,268	19,284	94,53%	6,016	84,35%	не се получава ежедневна информация приток и разход		~

* Данните в таблицата са за състоянието на комплексните и значими язовири по Приложение 1 от Закона за водите към 8 часа на съответния ден.

** С Решение №740 от 15 октомври 2020 г. за осигуряване на дългосрочната стабилност на водоснабдяването на Столична община, Министерски съвет определя „Български ВиК холдинг“ ЕАД, да извърши необходимите действия за осигуряване на възможност за пречистване на питейни води от язовир „Огняново“.

Към момента не са изпълнени изискванията за вписване на язовира в регистъра съгласно изискванията на Закона за здравето и няма разрешително по реда на закона за водите, поради което не се подават води за питейнобитово водоснабдяване.

Язовир Панчарево:

Съгласно предоставената справка от НС ЕАД язовир „Панчарево“ прелива с 11,2 м³/сек. Постъпващият приток в язовира на 18.03.2024 г. е 11,704 м³/сек. Размерът на дневния разход и прелялото количество се равняват на 11,538 м³/сек. Наличният обем в язовира е 5,2016 млн. м³, което представлява 80,46% от общия му обем.

Язовир Пчелина:

Съгласно предоставената справка от НС ЕАД язовир „Пчелина“ прелива с 8,645 м³/сек. Постъпващият приток в язовира на 18.03.2024 г. е 8,113 м³/сек. Размерът на дневния разход и прелялото количество се равняват на 8,692 м³/сек. Наличният обем в язовира е 54,15 млн. м³, което представлява 99,91% от общия му обем.

По данни и прогнози на НИМХ

На 18.03 речните нива ще се понижават или ще останат без съществени изменения. В резултат на валежи на 19.03, ще има краткотрайни повишения на речните нива в планинските части на Дунавски басейн, във водосборите на реките южно от р. Камчия, р. Арда и в Западноромански басейн. На 20.03 речните нива ще се понижават или ще останат без съществени изменения. На 21.03, в резултат на валежи, ще има незначителни повишения във водосборите на реките Янтра, Русенски Лом, добруджанските реки, Черноморски басейн и във водосбора на р. Тунджа.

Водните количества ще бъдат под праговете за внимание.

МЕТЕОРОЛОГИЧЕН БЮЛЕТИН



Анализ на денонощната сума на валежа от 7:30 ч на 17.03.2024 г. до 7:30 ч на 18.03.2024 г., използващ модел ALADIN-BG и данни от наблюдателната мрежа на НИМХ

Метеорологична прогноза за 19 март 2024 г.

През нощта облачността ще се увеличи и вплътни. Около и след полунощ на отделни места в Западна България ще има слаби валежи от дъжд. Ще духа слаб северозападен, в Източна България - североизточен вятър. Минималните температури ще бъдат между 3° и 8°, в София - около 5°.

Утре през страната ще премине студен атмосферен фронт. Ще бъде облачно с валежи от дъжд, главно в Южна България и североизточните райони. Вятърът ще е умерен, от северозапад, в източните райони - от североизток и с него ще нахлува студен въздух. Дневните температури ще се понижат и максималните ще бъдат между 7° и 12°, в София - около 8°. Вечерта от северозапад облачността ще започне да се разкъсва и да намалява.

По Черноморието ще бъде предимно облачно, на много места с валежи от дъжд. Ще духа умерен североизточен вятър. Максималните температури ще бъдат между 8° и 10°. Температурата на морската вода е 8°-9°. Вълнението на морето ще бъде 2-3 бала.

В планините ще бъде облачно с валежи от сняг, под 1000 m - от дъжд и сняг. Ще духа умерен, временно силен запад-северозападен вятър. Максималната температура на 1200 m ще бъде около 3°, на 2000 m - около минус 2°.

Прогноза за времето от 20 до 25 март 2024 г.

През следващите дни ще има променлива, често значителна облачност, главно в Източна България ще има и валежи, на повече места в четвъртък. Вятърът ще е от запад-северозапад, в сряда до умерен, в четвъртък ще се усили. Минималните температури ще бъдат между минус 3° и 2°, а дневните ще се повишат слабо и максималните ще са между 10° и 15°. В петък и събота времето ще е предимно слънчево. В петък вятърът ще отслабне и ще се ориентира от североизток, а в събота ще стихне и преди обяд на места в равнините и котловините ще има мъгла. Минималните температури ще останат без съществена промяна, а дневните ще се повишават. В неделя със слаб до умерен южен вятър ще се затопли още. Ще преобладава слънчево време с временни увеличения на облачността, но вероятността за валежи е малка. В понеделник времето ще бъде предимно облачно с валежи от дъжд. С усиляване на вятъра от северозапад ще нахлува студен въздух и в Западна България температурите ще се понижат значително, а в източните райони ще е все още сравнително топло.

ПРОГНОЗА ЗА ОЧАКВАНИ КОЛИЧЕСТВА ВАЛЕЖИ

За 18 и 19 март 2024 г.: След обяд в отделни планински райони ще превали дъжд; количества 1-5 mm. Около и след полунощ на отделни места в Западна България ще има слаби валежи от дъжд с количества до 5-7 mm. Утре ще има валежи от дъжд, главно в Южна България и североизточните райони. В Рило-Родопската област, над 1000 метра валежите ще са от сняг. Количества: 5-10, на отделни места в южните райони до 15-20 mm.

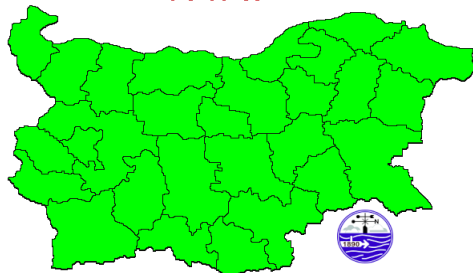
За 20 и 21 март 2024 г.: В сряда в североизточните райони от страната ще има валежи. Количества: 2-7 mm. В четвъртък валежи от дъжд ще има в цяла Източна България. Количества 5-15 mm.

ПРОГНОЗА ЗА ОПАСНИ И ОСОБЕНО ОПАСНИ МЕТЕОРОЛОГИЧНИ ЯВЛЕНИЯ

На 18 и 19 март 2024 г. опасни метеорологични явления в страната не се очакват.

Карта на опасните явления за 18.03.2024

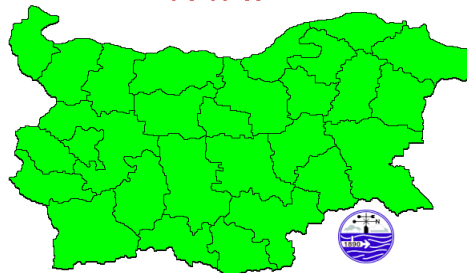
Няма опасност



Подробности на <https://weather.bg/obshtini>

Карта на опасните явления за 19.03.2024

Няма опасност



Подробности на <https://weather.bg/obshtini>

Подробна информация за предупрежденията и опасните метеорологични явления по области и общини може да бъде получена от интерактивната карта на адрес: <https://weather.bg/obshtini/>

Легенда:



Бяло:

Липсваща, недостатъчна, стара или съмнителна информация.



Зелено:

Няма опасни явления.



Жълто:

Времето може да бъде потенциално опасно. Явленията, които са прогнозирани, не са необичайни, но изискват внимание, ако възнамерявате да вършите работа на открито. Следете прогнозите за времето и не поемайте излишен риск.



Оранжево:

Времето е опасно. Прогнозирани са по-рядко случващи се метеорологични явления. Възможни са материални щети и има опасност от наранявания. Бъдете много внимателни и се информирайте подробно и често за метеорологичната обстановка. Съобразявайте се с неизбежните рискове и следвайте всички съвети на компетентните органи.



Червено:

Времето е много опасно. Прогнозирани са изключително интензивни опасни метеорологични явления. Възможни са големи материални щети и нещастни случаи, може да възникне и опасност за живота. Следвайте нарежданията и всички съвети на компетентните органи и бъдете готови да извършите мерки.

ХИДРОЛОГИЧЕН БЮЛЕТИН

Анализ на хидрологичната обстановка през изминалото денонощие

Анализът е направен на база измерени водни стоежи и изчислени по временни ключови криви водни количества от оперативни автоматични и конвенционални хидрометрични станции на НИМХ:

Дунавски басейн: През изминалото денонощие нивата на наблюдаваните реки са се понижали или са останали без съществени изменения. Регистрираните колебания на нивата в средното и долното течение на р. Искър (-18/+33 см) са вследствие работата на хидротехнически съоръжения. Регистрираните колебания на речните нива в останалата част от басейна са както следва: за водосбора на р. Нишава от -4 см до +1 см; за водосбора на р. Лом от -5 см до +4 см; за водосбора на р. Огоста от -12 см до +9 см; за водосбора на р. Искър от -10 см до +14 см; за водосбора на р. Вит от -15 см до +3 см; за водосбора на р. Осъм от -25 см до +2 см; за водосбора на р. Янтра от -17 см до +3 см; за водосбора на р. Русенски Лом от -1 см до +1 см. Водните количества на по-голямата част от реките в басейна са около и над праговете за средни води и около праговете за високи води. Водните количества във водосбора на р. Русенски Лом са около праговете за ниски води.

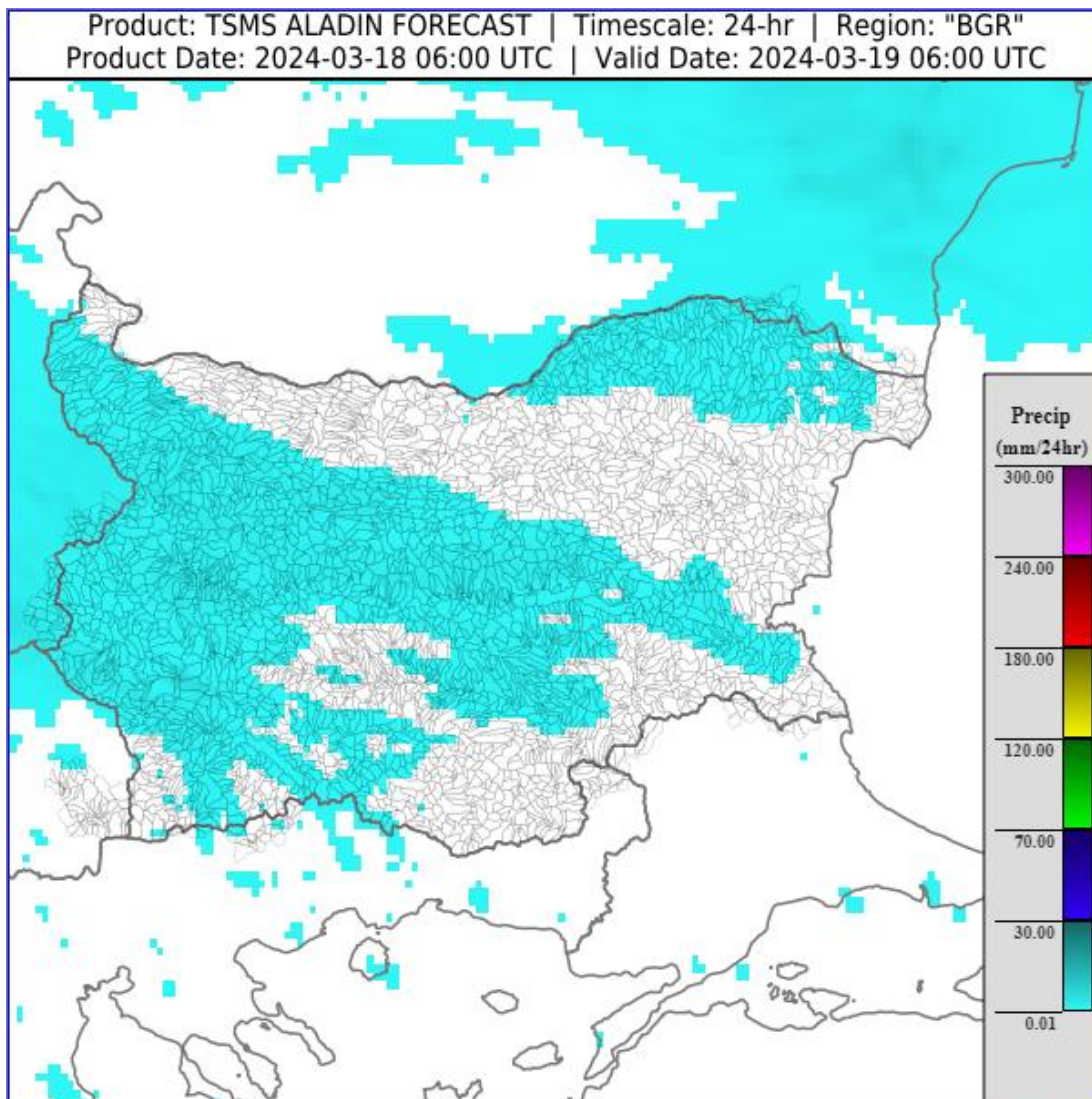
Черноморски басейн: През изминалото денонощие нивата на наблюдаваните реки са останали без съществени изменения. Отчетените колебания на речните нива в басейна са както следва: за водосбора на р. Провадийска от -3 см до +4 см; за водосбора на р. Камчия от -4 см до +2 см; за водосбора на р. Айтоска до -1 см; за водосбора на р. Факийска от -3 см до +4 см; за водосбора на р. Ропотамо от -1 см до +1 см. Водните количества на реките в басейна са под праговете за средни води и около праговете за ниски води.

Източнобеломорски басейн: През изминалото денонощие нивата на голяма част от наблюдаваните реки са се понижавали или са останали без съществени изменения. Регистрираните колебания на нивата на р. Тъжа при ВЕЦ-Тъжа (-11/+7 см), р. Въча при гр. Девин (-65/+64 см) и р. Тополница при с. Поибрене (-17/+16 см) са вследствие работата на хидротехнически съоръжения. Отчетените изменения на речните нива в останалата част от басейна са както следва: за водосбора на р. Тунджа от -5 см до +3 см; за водосбора на р. Марица от -9 см до +8 см; за водосбора на р. Арда от -9 см до +3 см; за водосбора на Бяла река от -6 см до +3 см. Водните количества на реките в по-голяма част от басейна са около и под праговете за средни води и около праговете за ниски води. Водните количества на р. Въча при гр. Девин и във водосбора на р. Арда са около праговете за високи води.

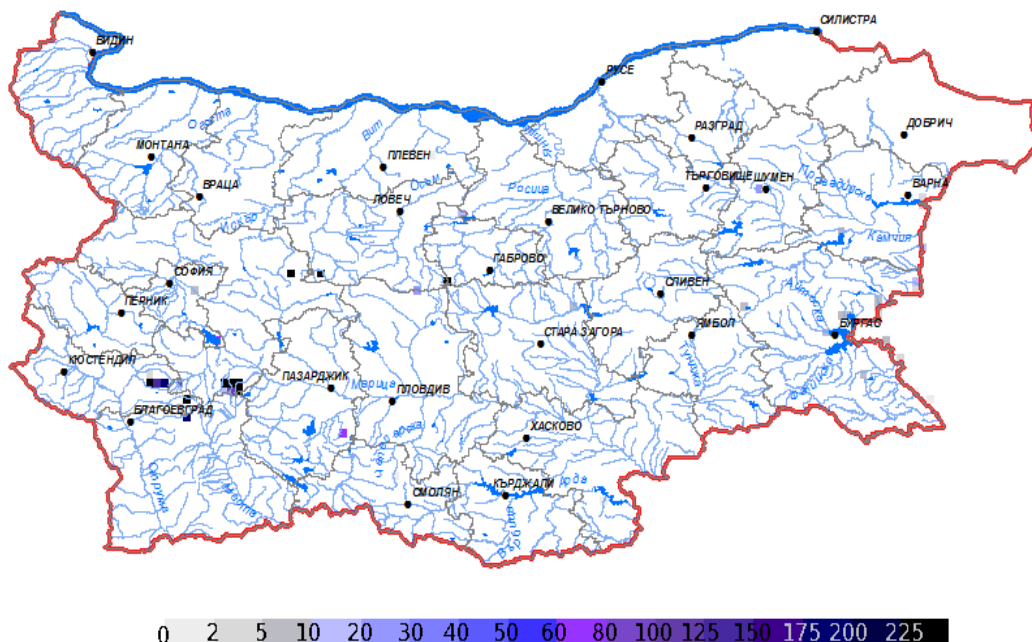
Западнобеломорски басейн: През изминалото денонощие нивата на наблюдаваните реки са останали без съществени изменения. Регистрираните колебания на речните нива в басейна са както следва: за водосбора на р. Места от -6 см до +5 см; за водосбора на р. Струма от -6 см до +11 см. Водните количества на реките в басейна са около и над праговете за средни води и около праговете за високи води.

**ДОПЪЛНИТЕЛНА ПРОГНОЗНА МЕТЕОРОЛОГИЧНА ИНФОРМАЦИЯ,
ИЗПОЛЗВАНА ПРИ ИЗГОТВЯНЕ НА ХИДРОЛОГИЧНАТА ПРОГНОЗА**

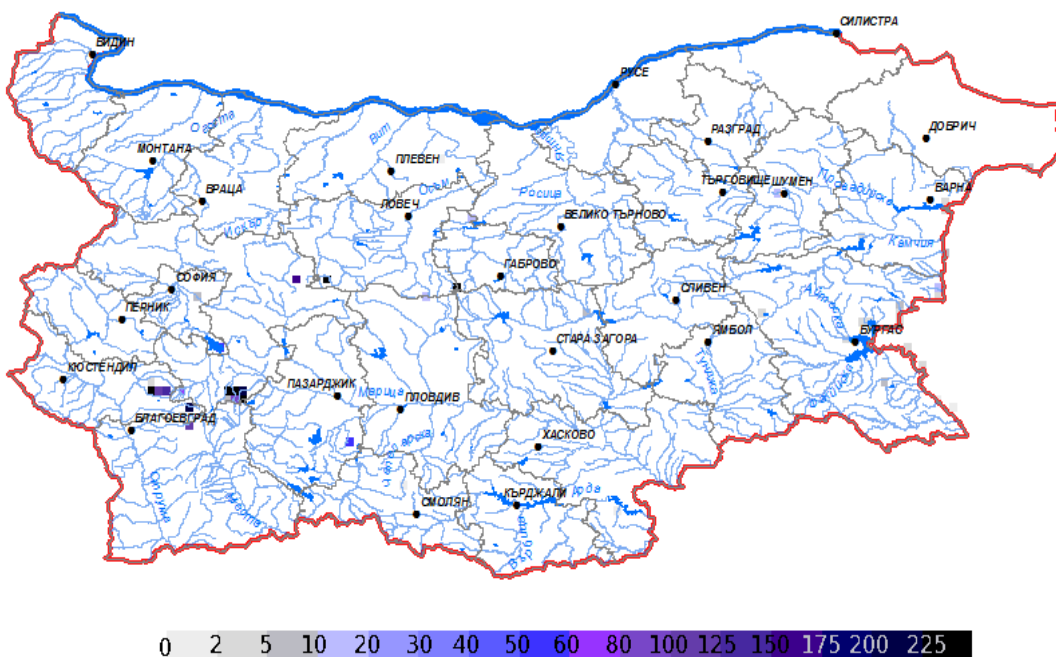
- 24 h прогноза за валежите от модела ALADIN за района на Черно море и Близкия Изток от 08:00 ч. местно време на 18.03.2024 г. до 08:00 ч. местно време на 19.03.2024 г.



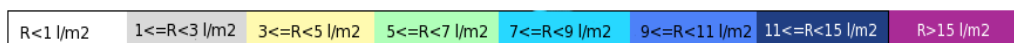
- **Снежна покривка и очаквано снеготопене за следващите 72 часа**
 - На картата по-долу е представено пространственото разпределение на наличната снежна покривка в [cm] с използване на сателитна информация в 08:00 UTC (+2 часа местно време).



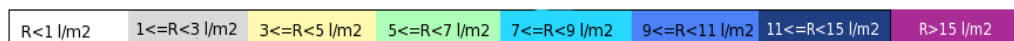
- На картата по-долу е представено пространственото разпределение на водното съдържание в снежната покривка в [mm] с използване на сателитна информация в 08:00 UTC (+2 часа местно време).



➤ На картата по-долу е представено пространственото разпределение на прогнозираното снеготопене за следващите 24 часа с използване на модела ALADIN.



➤ На картата по-долу е представено пространственото разпределение на прогнозираното снеготопене от 24 до 48 часа с използване на модела ALADIN.

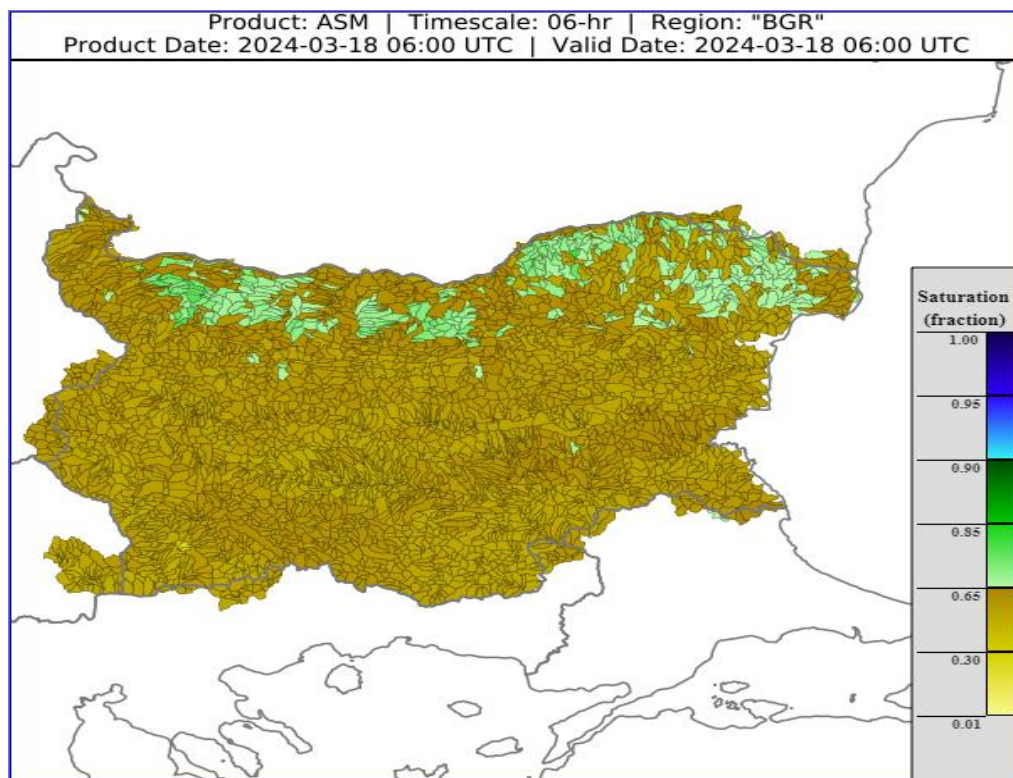


➤ На картата по-долу е представено пространственото разпределение на прогнозираното снеготопене от 48 до 72 часа с използване на модела ALADIN.



- **Влажност на почвата**

На картата по-долу е представено пространственото разпределение на **средната почвена влага** - насищане с вода на повърхностния (до 30 cm) почвен слой с използване на резултати от модела Sacramento Soil Moisture Accounting Model.



ХИДРОЛОГИЧНА ПРОГНОЗА

На основа на метеорологичната прогноза, обработената хидрологична информация и моделираните водни количества от НИМХ:

Дунавски басейн: Днес (18.03) и през следващите два дни речните нива ще се понижават или ще останат без съществени изменения, като в резултат на валежи на 19.03, ще има краткотрайни и незначителни повишения на речните нивата в планинските части на басейна. На 21.03, в резултат на валежи, ще има незначителни повишения на речните нива във водосборите на р. Янтра, р. Русенски Лом и добруджанските реки. Водните количества ще бъдат под праговете за внимание.

Черноморски басейн: Днес (18.03) речните нива в басейна ще останат без съществени изменения. В следобедните и вечерните часове на 19.03, в резултат на валежи, ще има краткотрайни повишения на речните нива във водосборите на реките южно от р. Камчия. На 20.03 речните нива ще се понижават или ще останат без съществени изменения. На 21.03, в резултат на валежи, ще има повишения на водните нива в целия басейн. Водните количества ще бъдат под праговете за внимание.

Източнобеломорски басейн: Днес (18.03) речните нива ще останат без съществени изменения или ще се понижават. В следобедните и вечерните часове на 19.03, в резултат на валежи, ще има краткотрайни повишения на речните нива в басейна, като по-съществени ще бъдат повишенията във водосбора на р. Арда. На 20 и 21.03 речните нива ще се понижават или ще останат без съществени изменения, като в резултат на валежи на 21.03 са възможни незначителни повишения на нивата във водосбора на р. Тунджа. Водните количества ще бъдат под праговете за внимание.

Западнобеломорски басейн: Днес (18.03) речните нива ще останат без съществени изменения. На 19.03, в резултат на валежи, ще има повишения на речните нива в целия басейн. На 20 и 21.03 речните нива ще се понижават или ще останат без съществени изменения. Водните количества ще бъдат под праговете за внимание.

**В направените прогнози не се отчита работата и ретензионната способност на хидротехническите съоръжения.*

Връзки към дневни бюлетини за прогнозиранни водни количества и нива по водосбори от хидрологични модели и системи за ранно предупреждение:

[За водосбора на р. Огоста](#)

[За водосбора на р. Искър](#)

[За водосбора на р. Вит](#)

[За водосбора на р. Янтра](#)

[За водосбора на р. Русенски Лом](#)

[За водосбора на р. Айтоска](#)

[За водосбора на р. Факийска](#)

[За водосбора на р. Марица и р. Тунджа](#)

[За водосбора на р. Арда](#)

[За водосбора на р. Струма](#)

РЕКА ДУНАВ

Водни стоежи в българския участък на река Дунав за 18 март 2024 г. по данни на Изпълнителна агенция „Проучване и поддържане на река Дунав“:

станция	километър	воден стоеж	водно количество	разлика за 24 ч.	t вода
		[cm]	[m ³ /s]	[cm]	[°C]
Ново село	833.60	354	6007	+16	10.4
Лом	743.30	398	5735	+10	10.4
Оряхово	678.00	286	5936	+12	11.2
Никопол	597.50	340		0	10.8
Свищов	554.30	309	6004	+1	10.6
Русе	495.60	309	5984	-6	10.4
Силистра	375.50	333	6204	-4	10.6