



Министерство на  
околната среда и водите

**Ежедневен  
булетин за  
състоянието на  
водите**

**19 ФЕВРУАРИ 2024**

**Комплексни и  
значими  
язовири**

**Речни нива**

### **Информация за наличните обеми в комплексните и значими язовири, които се следят в МОСВ:**

Съгласно приложение №1 към чл. 13, ал. 1, т. 1 от Закона за водите, комплексните и значими язовири са 52 броя.

Сумата от наличните в тях завирени обеми към 19.02.2024 г. е 3939.4 млн. м<sup>3</sup>, представлява 60.3 % от сумата от общите им обеми, с 0.2 % повече от отношението на завирените им обеми спрямо сумата на общите им обеми към 16.02.2024 г.

Според основното им предназначение наличните в тях завирени обеми са както следва:

- питейно-битово водоснабдяване - 70.5 % от общия им обем;
- за резервно питейно-битово водоснабдяване - 31.0 % от общия им обем;
- напояване - 43.3 % от общия им обем;
- енергетика - 69.1 % от общия им обем.

### **Налични завирени обеми в язовири по приложение 1 на ЗВ с трансгранично влияние:**

#### **1. за Каскада „Арда“:**

Язовир „Кърджали“ - 331.055 млн. м<sup>3</sup>, което е 66.58 % от общия му обем;

Язовир „Студен кладенец“ - 287.671 млн. м<sup>3</sup>, което е 74.19 % от общия му обем;

Язовир „Ивайловград“ - 121.523 млн. м<sup>3</sup>, което е 77.55 % от общия му обем;

#### **2. за Каскада „Горна Тунджа“:**

Язовир „Копринка“ - 42.632 млн. м<sup>3</sup>, което е 29.98 % от общия му обем;

Язовир „Жребчево“ - 183.544 млн. м<sup>3</sup>, което е 45.89 % от общия му обем.

## БЮЛЕТИН №995 от 19.02.2024 г. към 8 часа

### ОБОБЩЕНИ ДАННИ ЗА СЪСТОЯНИЕТО НА ВОДИТЕ В КОМПЛЕКСНИТЕ И ЗНАЧИМИ ЯЗОВИРИ

Сумата от наличните завърени обеми към комплексните и значими язовири е			3939,4	млн.куб.м.	представлява		60,3%	Тенденция	в бр. язовири		
Според основното предназначение на язовирите наличните в тях завърени обеми:			за питейно-битово водоснабдяване		70,5%	от общия им обем;	65,44%	от полезния им обем	↑ - повишаване на обема	23	
			за резервно - ПБВ		31,0%	от общия им обем;	52,94%	от полезния им обем	↓ - понижаване на обема	21	
			за напояване		43,3%	от общия им обем;	36,89%	от полезния им обем	~ - задържане на обема	5	
			за енергетика		69,1%	от общия им обем;	63,82%	от полезния им обем	⌊ - преливане	2	
№	БД	Язовир	Общ обем	Мъртъв/ Санитарен обем	Наличен обем		Наличен полезен обем		Ср. денонощен приток	Ср. денонощен разход	Тенденция
			млн.м <sup>3</sup>		млн.м <sup>3</sup>	млн.м <sup>3</sup>	% от общия обем	млн.м <sup>3</sup>	% от полезния обем	м <sup>3</sup> /сек.	
1	БДДР	Искър	655,252	87,200	507,580	77,46%	420,380	74,00%	6,734	9,797	↓
2	БДДР	Бели Искър	15,080	1,400	8,832	58,57%	7,432	54,33%	0,283	0,903	↓
3	БДДР	Среченска бара	15,500	1,000	14,874	95,96%	13,874	95,68%	1,597	1,481	↑
4	БДДР	Христо Смирненски	27,700	4,200	21,218	76,60%	17,018	72,42%	0,617	0,751	↓
5	БДДР	Йовковци	92,179	9,000	75,068	81,44%	66,068	79,43%	0,135	0,709	↓
6	БДЧР	Тича	311,800	40,000	183,023	58,70%	143,023	52,62%	0,071	1,451	↓
7	БДЧР	Камчия	233,550	76,000	158,084	67,69%	82,084	52,10%	1,869	2,586	↓
8	БДЧР	Ясна поляна	32,320	7,550	18,797	58,16%	11,247	45,41%	0,174	0,301	↓

## Ежедневен бюлетин за състоянието на водите

9	БДИБР	Асеновец	28,200	2,000	12,280	43,55%	10,280	39,24%	0,833	0,370	↑	
10	БДИБР	Боровица	27,300	4,600	24,064	88,15%	19,464	85,74%	0,174	0,255	↓	
11	БДЗБР	Студена	25,200	2,400	19,858	78,80%	17,458	76,57%	1,507	0,740	↑	
12	БДЗБР	Дяково	35,400	8,000	21,648	61,15%	13,648	49,81%	0,000	0,515	↓	
13	БДЗБР	Калин - за рез.водоснабдяване	1,024	0,100	0,338	32,96%	0,238	25,70%	не се получава ежедневна информация приток и разход		↑	
14	БДЗБР	Карагьол - за рез.водоснабдяване	2,252	0,200	0,663	29,42%	0,463	22,54%			↓	
15	БДДР	Огняново - за рез.водоснабдяване **	31,600	2,500	18,782	59,44%	16,282	55,95%	0,457	0,260	↑	
16	БДЧР	Порой	45,200	2,000	5,330	11,79%	3,330	7,71%	0,104	0,000	↑	
17	БДЧР	Ахелой	12,350	0,800	3,543	28,69%	2,743	23,75%	0,058	0,000	↑	
18	БДДР	Панчарево	6,465	1,500	5,130	79,34%	3,630	73,10%	9,938	10,771	↓	
19	БДДР	Ястребино	62,300	3,900	34,564	55,48%	30,664	52,51%	0,475	0,093	↑	
20	БДДР	Кула	20,250	0,700	9,334	46,09%	8,634	44,16%	0,023	0,035	↓	
21	БДДР	Рабиша	43,200	2,400	12,324	28,53%	9,924	24,32%	0,000	0,000	~	
22	БДДР	Огоста	506,000	67,000	234,820	46,41%	167,820	38,23%	10,012	5,845	↑	
23	БДДР	Сопот	60,908	1,300	36,530	59,98%	35,230	59,10%	1,296	0,255	↑	
24	БДДР	Горни Дъбник	130,000	3,000	47,467	36,51%	44,467	35,01%	0,995	0,382	↑	
25	БДДР	Бели Лом	25,500	3,200	8,165	32,02%	4,965	22,26%	0,278	0,081	↑	
26	БДЧР	Съединение	12,810	1,500	7,947	62,04%	6,447	57,00%	0,093	0,093	~	
27	БДЧР	Георги Трайков (Цонево)	330,000	21,000	134,775	40,84%	113,775	36,82%	0,000	1,319	↓	
28	БДИБР	Жребчево	400,000	30,000	183,544	45,89%	153,544	41,50%	3,302	1,704	↑	
29	БДИБР	Малко Шарково	45,000	3,900	30,368	67,48%	26,468	64,40%	0,104	0,104	~	
30	БДИБР	Домлян	26,074	0,700	4,849	18,60%	4,149	16,35%	0,820	0,005	↑	
31	БДИБР	Пясъчник	206,530	3,400	20,335	9,85%	16,935	8,34%	0,090	0,090	~	
32	БДИБР	Тополница	137,108	20,000	57,071	41,62%	37,071	31,66%	3,993	0,556	↑	
33	БДИБР	Тракиец	114,000	24,000	62,912	55,19%	38,912	43,24%	0,023	0,116	↓	
34	БДЗБР	Пчелина	54,200	34,200	54,100	99,82%	19,900	99,50%	7,407	7,407	↓	
35	БДДР	Александър Стамболийски	205,569	20,000	122,059	59,38%	102,059	55,00%	4,596	12,720	↓	
36	БДДР	Кокаляне	не се получава ежедневна информация									
37	БДИБР	Копринка	142,214	5,410	42,632	29,98%	37,222	27,21%	3,122	1,961	↑	

	БДИБР	<b>Белмекен-Чаира</b>	<b>149,536</b>	<b>5,179</b>	<b>79,960</b>	<b>53,47%</b>	<b>74,781</b>	<b>51,80%</b>	<b>4,273</b>	<b>9,178</b>	
38	БДИБР	Белмекен	144,036	3,810	76,844	53,35%	73,034	52,08%			↓
39	БДИБР	Чаира	5,500	1,369	3,116	56,66%	1,747	42,29%			↓
	БДИБР	<b>Баташки водосилов път</b>									
	БДИБР	<b>Голям Беглик-Широка поляна</b>	<b>86,091</b>	<b>7,242</b>	<b>51,284</b>	<b>59,57%</b>	<b>44,042</b>	<b>55,86%</b>	<b>3,050</b>	<b>7,050</b>	
40	БДИБР	Голям Беглик	62,111	3,942	41,119	66,20%	37,177	63,91%			↓
41	БДИБР	Широка поляна	23,980	3,300	10,165	42,39%	6,865	33,20%			↓
42	БДИБР	Беглика	1,554	0,242	0,896	57,67%	0,654	49,86%	0,230	0,001	↑
43	БДИБР	Тошков Чарк	1,782	0,276	0,633	35,51%	0,357	23,69%	0,479	0,001	↑
44	БДИБР	Батак	310,298	19,950	190,770	61,48%	170,820	58,83%	9,092	0,577	↑
	БДИБР	<b>Каскада Доспат-Въча</b>									
45	БДЗБР	Доспат	449,249	14,907	397,617	88,51%	382,710	88,11%	1,129	8,496	↓
46	БДИБР	Цанков камък	110,708	31,200	84,253	76,10%	53,053	66,73%	16,920	23,571	↓
47	БДИБР	Въча	226,120	24,520	161,735	71,53%	137,215	68,06%	37,424	7,070	↑
48	БДИБР	Кричим	20,256	1,730	18,992	93,76%	17,262	93,18%	8,173	17,886	↓
	БДИБР	<b>Каскада Арда</b>									
49	БДИБР	Кърджали	497,236	107,176	331,055	66,58%	223,879	57,40%	16,632	0,781	↑
50	БДИБР	Студен кладенец	387,772	90,667	287,671	74,19%	197,004	66,31%	6,149	6,149	~
51	БДИБР	Ивайловград	156,702	59,526	121,523	77,55%	61,997	63,80%	10,762	6,447	↑
52	БДИБР	Розов кладенец	20,400	13,268	18,960	92,94%	5,692	79,81%	не се получава ежедневна информация приток и разход		↑

\* Данните в таблицата са за състоянието на комплексните и значими язовири по Приложение 1 от Закона за водите към 8 часа на съответния ден.

\*\* С Решение №740 от 15 октомври 2020 г. за осигуряване на дългосрочната стабилност на водоснабдяването на Столична община, Министерски съвет определя „Български ВиК холдинг“ ЕАД, да извърши необходимите действия за осигуряване на възможност за пречистване на питейни води от язовир „Огняново“.

Към момента не са изпълнени изискванията за вписване на язовира в регистъра съгласно изискванията на Закона за здравето и няма разрешително по реда на закона за водите, поради което не се подават води за питейнобитово водоснабдяване.

**Язовир Панчарево:**

Съгласно предоставената справка от НС ЕАД язовир „Панчарево“ прелива с 10,42 м<sup>3</sup>/сек. Постъпващият приток в язовира на 19.02.2024 г. е 9,938 м<sup>3</sup>/сек. Размерът на дневния разход и прелялото количество се равняват на 10,771 м<sup>3</sup>/сек. Наличният обем в язовира е 5,1296 млн. м<sup>3</sup>, което представлява 79,34% от общия му обем.

**Язовир Пчелина:**

Съгласно предоставената справка от НС ЕАД язовир „Пчелина“ прелива с 7,357 м<sup>3</sup>/сек. Постъпващият приток в язовира на 19.02.2024 г. е 7,407 м<sup>3</sup>/сек. Размерът на дневния разход и прелялото количество се равняват на 7,407 м<sup>3</sup>/сек. Наличният обем в язовира е 54,1 млн. м<sup>3</sup>, което представлява 99,82% от общия му обем.

### По данни и прогнози на НИМХ

На 19.02 и през следващите три дни речните нива в по-голяма част от басейните ще останат без съществени изменения.

Водните количества ще бъдат под праговете за внимание.

## МЕТЕОРОЛОГИЧЕН БЮЛЕТИН

### ПО ТЕХНИЧЕСКИ ПРИЧИНИ НЯМА ДАННИ ЗА

Анализ на денонощната сума на валежа от 7:30 ч на 18.02.2024 г. до 7:30 ч на 19.02.2024 г., използващ модел ALADIN-BG и данни от наблюдателната мрежа на НИМХ

### Метеорологична прогноза за 20 февруари 2024 г.

През нощта и утре облачността ще е предимно значителна, но само на отделни места в планинските райони ще превали слабо. Ще духа до умерен северозападен, в Източна България - юг-югозападен вятър. Минималните температури ще са между минус 2° и 3°, а максималните ще са между 8° и 13°. В София минимална температура около 1°, максимална - около 8°.

Над планините облачността ще е значителна и на места ще превали слаб сняг, под около 1000 m - дъжд. Ще духа до умерен северозападен вятър. Максималната температура на височина 1200 m ще бъде около 1°, на 2000 m - около минус 5°.

Над Черноморието облачността ще е значителна, почти без валежи. В сутрешните часове по южното крайбрежие видимостта ще е намалена. Ще духа слаб до умерен юг-югозападен вятър. Максималните температури ще са между 5° и 8°. Температурата на морската вода е 7°-8°. Вълнението на морето ще е 2-3 бала.

### Прогноза за времето от 21 до 26 февруари 2024 г.

В сряда облачността ще се разкъсва и бавно ще намалява. Все още не са изключени слаби превалявания на отделни места. Температурите ще са с градус-два по-високи. Вятърът ще е слаб от северозапад, в следобедните часове временно ще се усилва, в Дунавската равнина до умерен. В четвъртък и петък времето ще бъде предимно слънчево с временни увеличения на облачността. Вятърът ще се ориентира от югозапад, температурите ще се повишават и в петък в цялата страна минималните ще са положителни, а максималните ще са около и над 15°. В събота и неделя вятърът от юг-югозапад ще се усили. Ще има по-значителни увеличения на облачността, но само на отделни места, главно в планинските райони, ще превали дъжд. Ще се задържи топло за втората половина от февруари. В началото на новата седмица ще преобладава облачно време, на места с валежи от дъжд. Дневните температури ще се понижават.

### ПРОГНОЗА ЗА ОЧАКВАНИ КОЛИЧЕСТВА ВАЛЕЖИ

**За 19 и 20 февруари 2024 г.:** След обяд само на отделни места в Западна и Централна България ще превали слаб дъжд, в планините - слаб сняг. Сумарни количества - между 1 и 5 mm

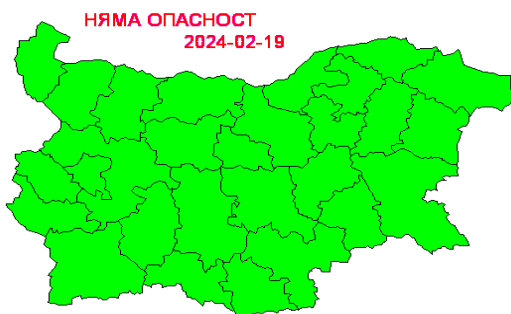
През нощта и утре само на отделни места в планинските райони ще превали слабо. Сумарни количества - между 2 и 7 mm, на изолирани места - до 10 mm

**За 21 и 22 февруари 2024 г.:** В сряда на отделни места ще превали слаб дъжд, количества - до 2 mm. В четвъртък - без валежи.



## ПРОГНОЗА ЗА ОПАСНИ И ОСОБЕНО ОПАСНИ МЕТЕОРОЛОГИЧНИ ЯВЛЕНИЯ

За 19 и 20 февруари 2024 г. опасни метеорологични явления в страната не се очакват.



Карта на опасни явления за 19.02.2024 г.



Карта на опасни явления за 20.02.2024 г.

Подробна информация за предупрежденията и опасните метеорологични явления по области и общини може да бъде получена от интерактивната карта на адрес: <https://weather.bg/obshtini/>

### Легенда:



Бяло:

Липсваща, недостатъчна, стара или съмнителна информация.



Зелено:

Няма опасни явления.



Жълто:

Времето може да бъде потенциално опасно. Явленията, които са прогнозирани, не са необичайни, но изискват внимание, ако възнамерявате да вършите работа на открито. Следете прогнозите за времето и не поемайте излишен риск.



Оранжево:

Времето е опасно. Прогнозирани са по-рядко случващи се метеорологични явления. Възможни са материални щети и има опасност от наранявания. Бъдете много внимателни и се информирайте подробно и често за метеорологичната обстановка. Съобразявайте се с неизбежните рискове и следвайте всички съвети на компетентните органи.



Червено:

Времето е много опасно. Прогнозирани са изключително интензивни опасни метеорологични явления. Възможни са големи материални щети и нещастни случаи, може да възникне и опасност за живота. Следвайте нарежданията и всички съвети на компетентните органи и бъдете готови да извънредни мерки.

## ХИДРОЛОГИЧЕН БЮЛЕТИН

### Анализ на хидрологичната обстановка през изминалото денонощие

Анализът е направен на база измерени водни стоежи и изчислени по временни ключови криви водни количества от оперативни автоматични и конвенционални хидрометрични станции на НИМХ:

**Дунавски басейн:** През изминалото денонощие нивата на наблюдаваните реки в басейна са останали без съществени изменения. Регистрираните колебания на нивата на р. Огоста в долното течение (-14/+11 см) и на р. Искър в средното и долното течение (-24/+38 см) са вследствие работата на хидротехнически съоръжения. Регистрираните колебания на речните нива в останалата част от басейна са както следва: за водосбора на р. Нишава от -2 см до +1 см; за водосбора на р. Лом от -3 см до +3 см; за водосбора на р. Огоста от -2 см до +9 см; за водосбора на р. Искър от -3 см до +2 см; за водосбора на р. Вит от -4 см до +4 см; за водосбора на р. Осъм от -5 см до +2 см; за водосбора на р. Янтра от -9 см до +7 см; за водосбора на р. Русенски Лом от -2 см до +2 см.

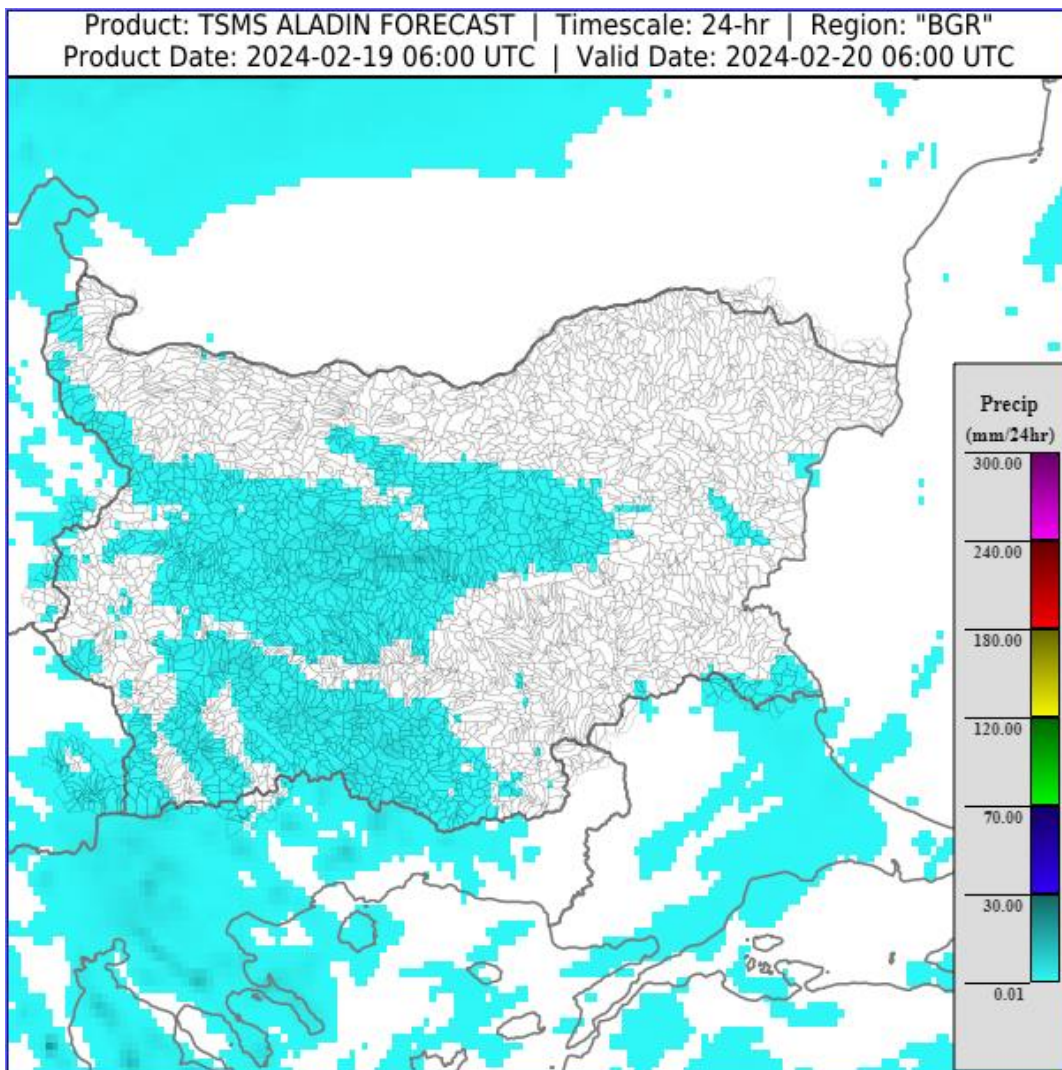
**Черноморски басейн:** През изминалото денонощие нивата на наблюдаваните реки са останали без съществени изменения. Отчетените колебания на речните нива в басейна са както следва: за водосбора на р. Провадийска от -3 см до +3 см; за водосбора на р. Камчия от -1 см до +2 см; за водосбора на р. Айтоска до -1 см; за водосбора на р. Факийска от -2 см до +2 см; за водосбора на р. Ропотамо - без изменения.

**Източнобеломорски басейн:** През изминалото денонощие нивата на по-голяма част от наблюдаваните реки в басейна са останали без съществени изменения. Регистрираните колебания на нивата на р. Вьча при гр. Девин (-69/+68 см) са вследствие работата на хидротехнически съоръжения. Отчетените изменения на речните нива в останалата част от басейна са както следва: за водосбора на р. Тунджа от -4 см до +4 см; за водосбора на р. Марица от -8 см до +7 см; за водосбора на р. Арда от -7 см до +4 см; за водосбора на Бяла река от -7 см до +4 см.

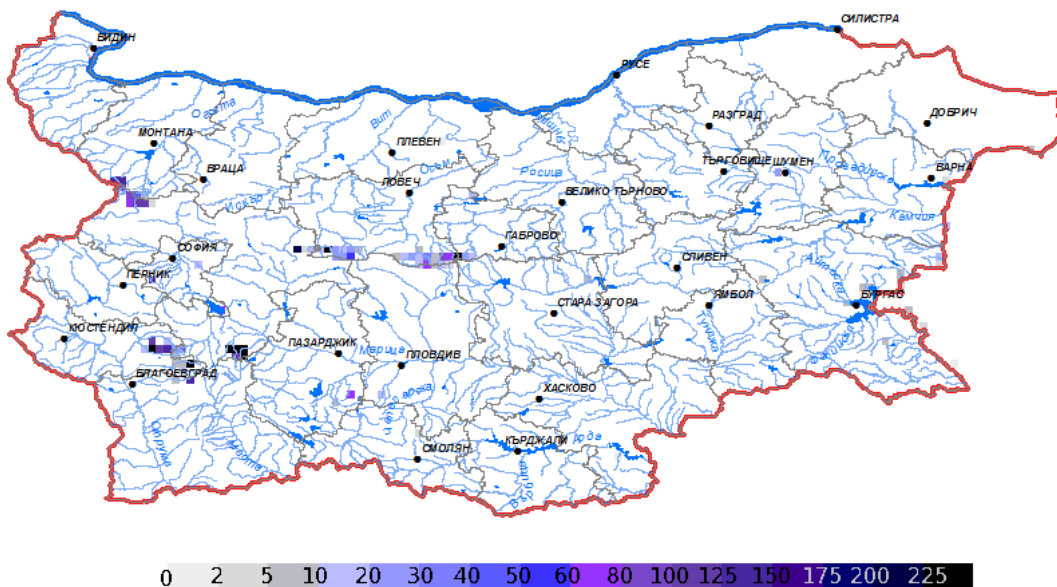
**Западнобеломорски басейн:** През изминалото денонощие нивата на наблюдаваните реки в басейна са останали без съществени изменения. Регистрираните колебания на речните нива в басейна са както следва: за водосбора на р. Места от -5 см до +5 см; за водосбора на р. Струма от -4 см до +3 см.

**ДОПЪЛНИТЕЛНА ПРОГНОЗНА МЕТЕОРОЛОГИЧНА ИНФОРМАЦИЯ,  
ИЗПОЛЗВАНА ПРИ ИЗГОТВЯНЕ НА ХИДРОЛОГИЧНАТА ПРОГНОЗА**

- 24 h прогноза за валежите от модела ALADIN за района на Черно море и Близкия Изток от 08:00 ч. местно време на 19.02.2024 г. до 08:00 ч. местно време на 20.02.2024 г.



- **Снежна покривка и очаквано снеготопене за следващите 72 часа**
  - На картата по-долу е представено пространственото разпределение на наличната снежна покривка в [cm] с използване на сателитна информация в 07:00 UTC (+2 часа местно време).



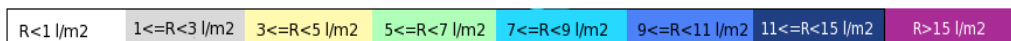
- На картата по-долу е представено пространственото разпределение на водното съдържание в снежната покривка в [mm] с използване на сателитна информация в 07:00 UTC (+2 часа местно време).



➤ На картата по-долу е представено пространственото разпределение на прогнозираното снеготопене за следващите 24 часа с използване на модела ALADIN.



➤ На картата по-долу е представено пространственото разпределение на прогнозираното снеготопене от 24 до 48 часа с използване на модела ALADIN.

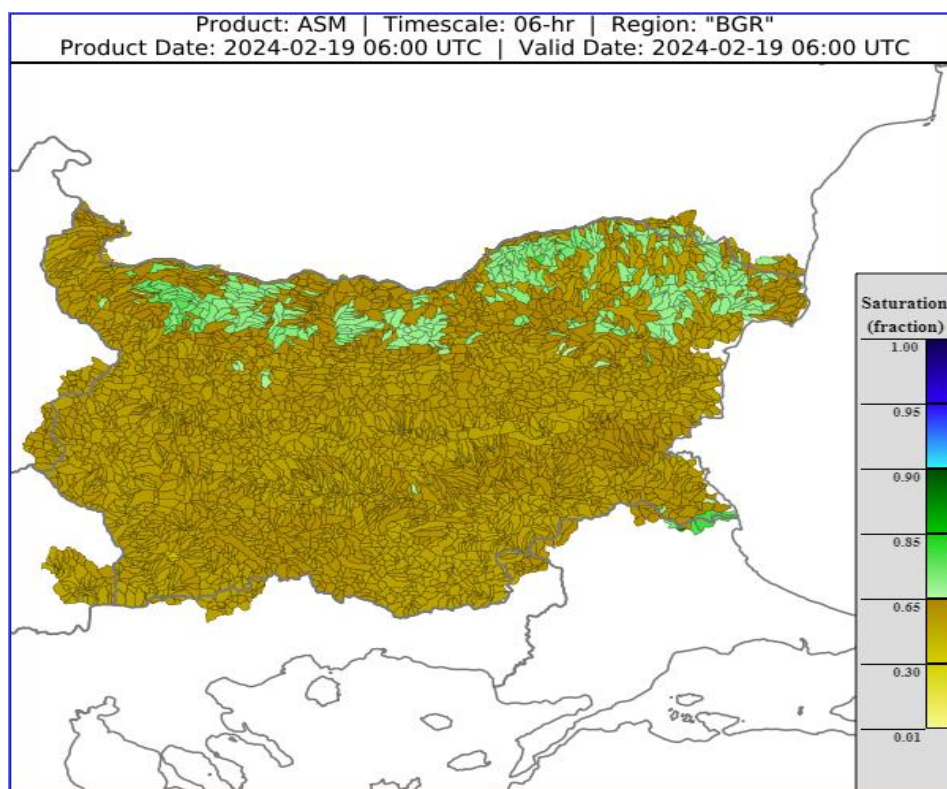


➤ На картата по-долу е представено пространственото разпределение на прогнозираното снеготопене от 48 до 72 часа с използване на модела ALADIN.



- **Влажност на почвата**

На картата по-долу е представено пространственото разпределение на средната почвена влага - насищане с вода на повърхностния (до 30 cm) почвен слой с използване на резултати от модела Sacramento Soil Moisture Accounting Model.



## ХИДРОЛОГИЧНА ПРОГНОЗА

На основа на метеорологичната прогноза, обработената хидрологична информация и моделираните водни количества от НИМХ:

**Дунавски басейн:** Днес (19.02) и през следващите три дни речните нива ще останат без съществени изменения. Водните количества ще бъдат под праговете за внимание.

**Черноморски басейн:** Днес (19.02) и през следващите три дни речните нива ще са без съществени изменения. Водните количества ще бъдат под праговете за внимание.

**Източнобеломорски басейн:** Днес (19.02) и през следващите три дни речните нива в басейна ще останат без съществени изменения. Водните количества ще бъдат под праговете за внимание.

**Западнобеломорски басейн:** Днес (19.02) и през следващите три дни речните нива в басейна ще се понижават или ще останат без съществени изменения. Водните количества ще бъдат под праговете за внимание.

*\*В направените прогнози не се отчита работата и ретензионната способност на хидротехническите съоръжения.*

***Връзки към дневни бюлетини за прогнозирани водни количества и нива по водосбори от хидрологични модели и системи за ранно предупреждение:***

[За водосбора на р. Огоста](#)

[За водосбора на р. Искър](#)

[За водосбора на р. Вит](#)

[За водосбора на р. Янтра](#)

[За водосбора на р. Русенски Лом](#)

[За водосбора на р. Айтоска](#)

[За водосбора на р. Факийска](#)

[За водосбора на р. Марица и р. Тунджа](#)

[За водосбора на р. Арда](#)

[За водосбора на р. Струма](#)

## РЕКА ДУНАВ

Водни стоежи в българския участък на река Дунав за 19 февруари 2024 г. по данни на Изпълнителна агенция „Проучване и поддържане на река Дунав“:

станция	километър	воден стоеж [cm]	разлика	t вода
		водно количество [m <sup>3</sup> /s]	за 24 ч. [cm]	[°C]
Ново село	833.60	444 Q: 7 221	+2	7.1
Лом	743.30	490 Q: 6 978	-10	7.2
Оряхово	678.00	369 Q: 7 020	+1	8.1
Никопол	597.50	422	+12	7.2
Свищов	554.30	390 Q: 7 142	+14	6.7
Русе	495.60	398 Q: 7 196	+25	6.6
Силистра	375.50	391 Q: 7 050	+11	6.6