



Министерство на
околната среда и водите

Ежедневен
бюлетин за
състоянието на
водите

19 АПРИЛ 2024

Комплексни и
значими
язовири

Речни нива

Информация за наличните обеми в комплексните и значими язовири, които се следят в МОСВ:

Съгласно приложение №1 към чл. 13, ал. 1, т. 1 от Закона за водите, комплексните и значими язовири са 52 броя.

Сумата от наличните в тях завирени обеми към 19.04.2024 г. е 4118.7 млн. м³, представлява 63.0 % от сумата от общите им обеми, с 0.1 % повече от отношението на завирените им обеми спрямо сумата на общите им обеми към 18.04.2024 г.

Според основното им предназначение наличните в тях завирени обеми са както следва:

- питейно-битово водоснабдяване - 70.8 % от общия им обем;
- за резервно питейно-битово водоснабдяване - 31.4 % от общия им обем;
- напояване - 44.8 % от общия им обем;
- енергетика - 74.2 % от общия им обем.

Налични завирени обеми в язовири по приложение 1 на ЗВ с трансгранично влияние:

1. за Каскада „Арда“:

Язовир „Кърджали“ - 369.778 млн. м³, което е 74.37 % от общия му обем;

Язовир „Студен кладенец“ - 314.541 млн. м³, което е 81.11 % от общия му обем;

Язовир „Ивайловград“ - 116.755 млн. м³, което е 74.51 % от общия му обем;

2. за Каскада „Горна Тунджа“:

Язовир „Копринка“ - 59.923 млн. м³, което е 42.14 % от общия му обем;

Язовир „Жребчево“ - 188.374 млн. м³, което е 47.09 % от общия му обем.

БЮЛЕТИН №1038 от 19.04.2024 г. към 8 часа

ОБОБЩЕНИ ДАННИ ЗА СЪСТОЯНИЕТО НА ВОДИТЕ В КОМПЛЕКСНИТЕ И ЗНАЧИМИ ЯЗОВИРИ

Сумата от наличните завърени обеми към комплексните и значими язовири е			4118,7	млн.куб.м.	представлява		63,0%	Тенденция	в бр. язовири		
Според основното предназначение на язовирите наличните в тях завърени обеми:			за питейно-битово водоснабдяване		70,8%	от общия им обем;	65,94%	от полезния им обем	↑ - повишаване на обема	29	
			за резервно - ПБВ		31,4%	от общия им обем;	53,41%	от полезния им обем	↓ - понижаване на обема	13	
			за напояване		44,8%	от общия им обем;	38,57%	от полезния им обем	~ - задържане на обема	7	
			за енергетика		74,2%	от общия им обем;	69,78%	от полезния им обем	↓ - преливане	2	
№	БД	Язовир	Общ обем	Мъртъв/ Санитарен обем	Наличен обем		Наличен полезен обем		Ср. денонощен приток	Ср. денонощен разход	Тенденция
			млн.м ³		млн.м ³	млн.м ³	% от общия обем	млн.м ³	% от полезния обем	м ³ /сек.	
1	БДДР	Искър	655,252	87,200	519,280	79,25%	432,080	76,06%	40,433	18,799	↑
2	БДДР	Бели Искър	15,080	1,400	9,927	65,83%	8,527	62,33%	5,653	4,952	↑
3	БДДР	Среченска бара	15,500	1,000	15,027	96,95%	14,027	96,74%	0,301	0,521	↓
4	БДДР	Христо Смирненски	27,700	4,200	22,950	82,85%	18,750	79,79%	1,350	0,329	↑
5	БДДР	Йовковци	92,179	9,000	72,570	78,73%	63,570	76,43%	0,717	0,717	~
6	БДЧР	Тича	311,800	40,000	176,372	56,57%	136,372	50,17%	0,060	1,948	↓
7	БДЧР	Камчия	233,550	76,000	151,106	64,70%	75,106	47,67%	1,899	2,327	↓
8	БДЧР	Ясна поляна	32,320	7,550	18,084	55,95%	10,534	42,53%	0,497	0,324	↑

9	БДИБР	Асеновец	28,200	2,000	12,847	45,56%	10,847	41,40%	0,428	0,197	↑	
10	БДИБР	Боровица	27,300	4,600	24,789	90,80%	20,189	88,94%	0,631	0,330	↑	
11	БДЗБР	Студена	25,200	2,400	23,610	93,69%	21,210	93,03%	3,237	2,485	↑	
12	БДЗБР	Дяково	35,400	8,000	25,087	70,87%	17,087	62,36%	2,047	0,097	↑	
13	БДЗБР	Калин - за рез.водоснабдяване	1,024	0,100	0,376	36,72%	0,276	29,87%	не се получава ежедневна информация приток и разход		↓	
14	БДЗБР	Карагьол - за рез.водоснабдяване	2,252	0,200	1,099	48,81%	0,899	43,82%			↑	
15	БДДР	Огняново - за рез.водоснабдяване **	31,600	2,500	18,456	58,41%	15,956	54,83%	0,092	0,300	↓	
16	БДЧР	Порой	45,200	2,000	5,355	11,85%	3,355	7,77%	0,162	0,000	↑	
17	БДЧР	Ахелой	12,350	0,800	3,694	29,91%	2,894	25,06%	0,058	0,000	↑	
18	БДДР	Панчарево	6,465	1,500	5,216	80,68%	3,716	74,84%	22,185	22,852	↓	
19	БДДР	Ястребино	62,300	3,900	34,859	55,95%	30,959	53,01%	0,382	0,752	↓	
20	БДДР	Кула	20,250	0,700	9,469	46,76%	8,769	44,85%	0,046	0,046	~	
21	БДДР	Рабиша	43,200	2,400	12,268	28,40%	9,868	24,19%	0,000	0,012	↓	
22	БДДР	Огоста	506,000	67,000	227,990	45,06%	160,990	36,67%	3,646	5,613	↓	
23	БДДР	Сопот	60,908	1,300	44,468	73,01%	43,168	72,42%	1,505	0,417	↑	
24	БДДР	Горни Дъбник	130,000	3,000	49,224	37,86%	46,224	36,40%	0,914	0,914	~	
25	БДДР	Бели Лом	25,500	3,200	8,630	33,84%	5,430	24,35%	0,069	0,069	~	
26	БДЧР	Съединение	12,810	1,500	8,071	63,01%	6,571	58,10%	0,081	0,081	~	
27	БДЧР	Георги Трайков (Цонево)	330,000	21,000	130,808	39,64%	109,808	35,54%	1,620	1,620	~	
28	БДИБР	Жребчево	400,000	30,000	188,374	47,09%	158,374	42,80%	5,326	2,131	↑	
29	БДИБР	Малко Шарково	45,000	3,900	30,368	67,48%	26,468	64,40%	0,104	0,104	~	
30	БДИБР	Домлян	26,074	0,700	9,922	38,05%	9,222	36,34%	2,019	0,007	↑	
31	БДИБР	Пясъчник	206,530	3,400	22,634	10,96%	19,234	9,47%	0,978	0,098	↑	
32	БДИБР	Тополница	137,108	20,000	77,774	56,72%	57,774	49,33%	2,072	0,347	↑	
33	БДИБР	Тракиец	114,000	24,000	62,793	55,08%	38,793	43,10%	0,810	0,150	↑	
34	БДЗБР	Пчелина	54,200	34,200	54,200	100,00%	20,000	100,00%	10,683	10,104	↓	
35	БДДР	Александър Стамболийски	205,569	20,000	131,686	64,06%	111,686	60,19%	21,888	12,507	↑	
36	БДДР	Кокаляне	не се получава ежедневна информация									
37	БДИБР	Копринка	142,214	5,410	59,923	42,14%	54,513	39,85%	4,644	1,058	↑	

	БДИБР	Белмекен-Чаира	149,536	5,179	85,183	56,97%	80,004	55,42%	28,491	13,268	
38	БДИБР	Белмекен	144,036	3,810	84,222	58,47%	80,412	57,34%			↑
39	БДИБР	Чаира	5,500	1,369	0,961	17,48%	0,000	0,00%			↑
	БДИБР	Баташки водосилов път									
	БДИБР	Голям Беглик-Широка поляна	86,091	7,242	46,769	54,33%	39,527	50,13%	4,699	4,583	
40	БДИБР	Голям Беглик	62,111	3,942	39,337	63,33%	35,395	60,85%			↑
41	БДИБР	Широка поляна	23,980	3,300	7,432	30,99%	4,132	19,98%			↓
42	БДИБР	Беглика	1,554	0,242	0,826	53,18%	0,584	44,54%	0,282	0,005	↑
43	БДИБР	Тошков Чарк	1,782	0,276	0,613	34,39%	0,337	22,37%	0,618	0,441	↑
44	БДИБР	Батак	310,298	19,950	229,456	73,95%	209,506	72,16%	7,454	3,133	↑
	БДИБР	Каскада Доспат-Въча									
45	БДЗБР	Доспат	449,249	14,907	385,735	85,86%	370,828	85,38%	12,548	3,953	↑
46	БДИБР	Цанков камък	110,708	31,200	79,882	72,16%	48,682	61,23%	11,020	22,576	↓
47	БДИБР	Въча	226,120	24,520	191,336	84,62%	166,816	82,75%	31,240	28,219	↑
48	БДИБР	Кричим	20,256	1,730	19,684	97,18%	17,954	96,91%	28,589	23,081	↑
	БДИБР	Каскада Арда									
49	БДИБР	Кърджали	497,236	107,176	369,778	74,37%	262,602	67,32%	7,657	17,079	↓
50	БДИБР	Студен кладенец	387,772	90,667	314,541	81,11%	223,874	75,35%	45,067	24,684	↑
51	БДИБР	Ивайловград	156,702	59,526	116,755	74,51%	57,229	58,89%	35,262	43,626	↓
52	БДИБР	Розов кладенец	20,400	13,268	18,780	92,06%	5,512	77,29%	не се получава ежедневна информация приток и разход		↓

* Данните в таблицата са за състоянието на комплексните и значими язовири по Приложение 1 от Закона за водите към 8 часа на съответния ден.

** С Решение №740 от 15 октомври 2020 г. за осигуряване на дългосрочната стабилност на водоснабдяването на Столична община, Министерски съвет определя „Български ВиК холдинг“ ЕАД, да извърши необходимите действия за осигуряване на възможност за пречистване на питейни води от язовир „Огняново“.

Към момента не са изпълнени изискванията за вписване на язовира в регистъра съгласно изискванията на Закона за здравето и няма разрешително по реда на закона за водите, поради което не се подават води за питейнобитово водоснабдяване.

Язовир Панчарево:

Съгласно предоставената справка от НС ЕАД язовир „Панчарево“ прелива с 22,5 м³/сек. Постъпващият приток в язовира на 19.04.2024 г. е 22,185 м³/сек. Размерът на дневния разход и прелялото количество се равняват на 22,852 м³/сек. Наличният обем в язовира е 5,216 млн. м³, което представлява 80,68% от общия му обем.

Язовир Пчелина:

Съгласно предоставената справка от НС ЕАД язовир „Пчелина“ прелива с 10,059 м³/сек. Постъпващият приток в язовира на 19.04.2024 г. е 10,683 м³/сек. Размерът на дневния разход и прелялото количество се равняват на 10,104 м³/сек. Наличният обем в язовира е 54,2 млн. м³, което представлява 100% от общия му обем.

Язовир Студена:

Съгласно предоставената справка от ВиК Перник язовир „Студена“ се изпуска контролирано с 1,76 м³/сек. Постъпващият приток в язовира на 19.04.2024 г. е 3,237 м³/сек. Размерът на дневния разход, загубите и изпуснатото количество се равняват на 2,485 м³/сек. Наличният обем в язовира е 23,61 млн. м³, което представлява 93,69% от общия му обем.

По данни и прогнози на НИМХ

На 19.04 и 20.04 речните нива в по-голяма част от басейните ще се понижават или ще останат без съществени изменения, като в резултат на оттичане и валежи ще има повишения както следва:

Дунавски басейн: на 19.04 и 20.04 речните нива в по-голяма част от басейна ще се понижават, като в резултат на оттичане днес все още повишения ще има в долното течение на р. Янтра. В следобедните и вечерните часове на 21.04 и през нощта срещу 22.04, в резултат на валежи, ще има повишения на речните нива в целия басейн. На 22.04 през деня речните нива ще се понижават, като в резултат на оттичане повишения ще има в средните и долните течения на основните реки;

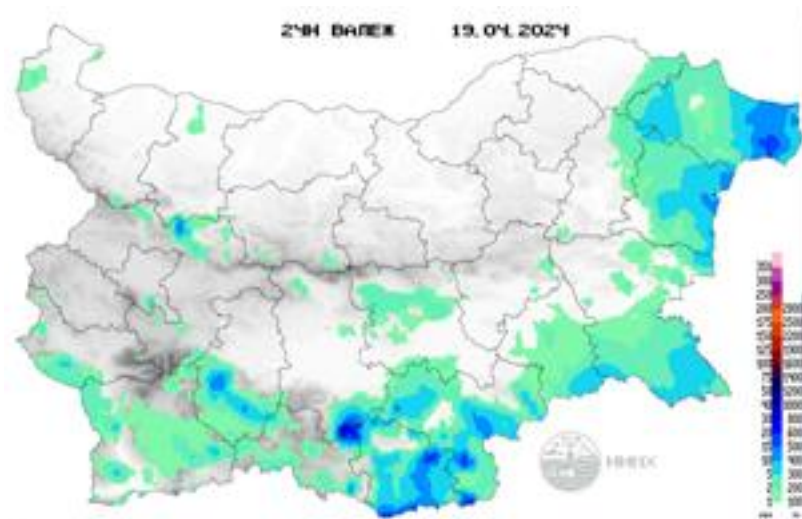
Черноморски басейн: на 19.04 речните нива ще се понижават. На 20.04, в резултат на валежи, ще има нови повишения на речните нива главно във водосборите на южните черноморски реки. През нощта срещу 21.04 и в сутрешните часове речните нива в басейна ще се понижават. В резултат на валежи, в следобедните и вечерните на 21.04 и през нощта срещу 22.04 ще има нови краткотрайни повишения на речните нива в басейна, по-съществени във водосборите на бургаските реки (р. Чукарска, р. Русокастренска, р. Средецка). На 22.04 през деня речните нива ще се понижават, като в резултат на оттичане повишения ще има в долните течения на основните реки;

Източнобеломорски басейн: на 19.04 речните нива в по-голямата част от басейна ще се понижават, като в резултат на валежи ще има краткотрайни, незначителни повишения в рило-родопските притоци на р. Марица и в горните части от водосбора на р. Арда. На 20.04 речните нива в по-голямата част от басейна ще се понижават, като в резултат на валежи ще има незначителни повишения във водосбора на р. Бяла. На 21.04, в резултат на валежи, ще има повишения на речните нива в басейна, по-съществени във водосборите на р. Тунджа и р. Марица. На 22.04 речните нива в по-голямата част от басейна ще се понижават, като в резултат на оттичане повишения ще има по основните течения на р. Тунджа и р. Марица;

Западнобеломорски басейн: на 19.04 речните нива в по-голямата част от басейна ще са без съществени изменения, като в резултат на валежи в следобедните часове са възможни краткотрайни повишения на речните нива във водосборите на р. Места и р. Доспат. На 20.04 речните нива ще останат без изменения. На 21.04, в резултат на валежи, ще има повишения на речните нива в целия басейн. На 22.04 водните нива в реките от басейна ще се понижават, като в резултат на оттичане ще има повишения в средните и долните течения на основните реки.

Водните количества ще бъдат под праговете за внимание.

МЕТЕОРОЛОГИЧЕН БЮЛЕТИН



Анализ на денонощната сума на валежа от 7:30 ч на 18.04.2024 г. до 7:30 ч на 19.04.2024 г., използващ модел ALADIN-BG и данни от наблюдателната мрежа на НИМХ

Метеорологична прогноза за 20 април 2024 г.

През следващото денонощие над източната половина от страната ще е облачно с валежи от дъжд. На места валежите ще са интензивни и значителни по количество. Над западната половина облачността ще се разкъса и намалее, през деня до предимно слънчево. След обяд от запад отново ще се увеличи и на места главно в планинските райони там ще превали дъжд. Ще духа слаб до умерен вятър от север-североизток, който до вечерта ще се ориентира от северозапад и в Източна България ще е умерен. Минималните температури ще бъдат между 2° и 7°, в котловините на Югозападна България до 0°. Максималните температури ще бъдат между 13° и 18°. В София минималната ще е около 2°, максималната - около 14°.

Над планините облачността ще е значителна. На много места ще има валежи от дъжд, над 1700 m - от сняг; главно в Родопите, Странджа и Сакар количествата ще са значителни. Ще духа умерен вятър от изток-североизток, който по билата до вечерта ще се ориентира от северозапад. Максималната температура на височина 1200 m ще е около 4°, на 2000 m - около 0°.

По Черноморието времето ще е облачно и дъждовно, на места със значителни количества. Ще духа умерен североизточен вятър, който до вечерта ще се ориентира от северозапад. Максималните температури ще бъдат 12°-13°. Температурата на морската вода е от 11°-12° по северното крайбрежие до 15° по южното. Вълнението на морето ще е 2-3 бала.

Прогноза за времето от 21 до 26 април 2024 г.

До сутринта в неделя валежите в повечето райони за кратко ще спрат, ще има и временни разкъсвания и намаления на облачността, вятърът ще се ориентира от юг-югоизток. Минималните температури ще са предимно между 2° и 7° , дневните ще се повишат с 2-3 градуса. Още преди обяд ще започне да се развива купеста и купесто-дъждовна облачност. На много места ще има краткотрайни валежи, ще прегърми; има повишена вероятност на места явленията временно да са по-интензивни. През нощта срещу понеделник вятърът ще се ориентира от северозапад и ще се усили; в понеделник ще бъде ветровито. Ще има променлива облачност, само на отделни места, главно в планините и североизточните райони, ще превали краткотраен дъжд. Сутрешните температури ще са без съществена промяна, дневните ще достигнат 15° - 20° . През нощта срещу вторник от югозапад ще започнат нови валежи, които бързо ще обхванат цялата страна. Има повишена вероятност на места да са интензивни и значителни по количество. Вятърът ще се ориентира от изток-югоизток, в Източна България и ще се усили. Сутрешните температури ще са по-високи, но дневните ще се понижат с 2 до 4 градуса. В сряда вятърът временно ще стане от западната четвърт. Валежи ще има на по-малко места, главно в западната половина от страната. Ще има повече разкъсвания и намаления на облачността, а дневните температури ще бъдат с 5-6 градуса по-високи. В четвъртък и петък атмосферата ще бъде неустойчива. Отново ще се развива купеста и купесто-дъждовна облачност. Ще има краткотрайни валежи и гръмотевици; през първия ден главно в Западна и Централна България, през втория - в Централна Северна и Североизточна, са възможни и интензивни явления. Вятърът ще се усили, отначало от изток-югоизток, впоследствие - от северозапад. Минималните температури ще са по-високи, дневните ще се понижават.

ПРОГНОЗА ЗА ОЧАКВАНИ КОЛИЧЕСТВА ВАЛЕЖИ

За 19 и 20 април 2024 г.: Днес след обяд в Южна България ще има валежи от дъжд, над 1300 m - от сняг. Количества 1-10 mm, в Рило-Родопската област - до 20 mm. През нощта срещу събота валежите от юг ще се усилят, ще обхванат и Източна България; на места в Рило-Родопската област ще са значителни по количество 25-35 mm. През деня на места в Източна България количествата ще са до 25-35 mm, в крайните югоизточни райони и повече.

За 21 и 22 април 2024 г.: През нощта срещу неделя и в неделя - отново ще има валежи. Количества за денонощието (до полунощ срещу понеделник): от 2-3 до 15-20 mm, на отделни места до 30-35 mm. През нощта срещу понеделник и в понеделник ще превали главно в североизточните райони, в следобедните часове - на отделни места в планините; количества за денонощието - до 5-6 mm.

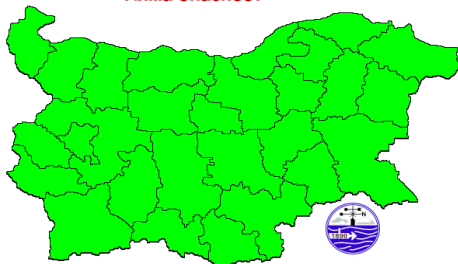
ПРОГНОЗА ЗА ОПАСНИ И ОСОБЕНО ОПАСНИ МЕТЕОРОЛОГИЧНИ ЯВЛЕНИЯ

На 19 април 2024 г. опасни метеорологични явления в страната не се очакват.

За 20 април 2024 г. НИМХ издава предупреждение от първа степен (жълт код) за значителни валежи в 7 области в Южна и Източна България.

Прогноза за опасни метеорологични явления за 19.04.2024

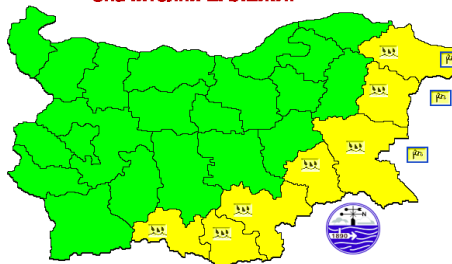
Няма опасност



Подробности на <https://weather.bg/obshtini>

Прогноза за опасни метеорологични явления за 20.04.2024

Значителни ВАЛЕЖИ!



Подробности на <https://weather.bg/obshtini>

Подробна информация за предупрежденията и опасните метеорологични явления по области и общини може да бъде получена от интерактивната карта на адрес: <https://weather.bg/obshtini/>

Легенда:



Бяло:

Липсваща, недостатъчна, стара или съмнителна информация.



Зелено:

Няма опасни явления.



Жълто:

Времето може да бъде потенциално опасно. Явленията, които са прогнозирани, не са необичайни, но изискват внимание, ако възнамерявате да вършите работа на открито. Следете прогнозите за времето и не поемайте излишен риск.



Оранжево:

Времето е опасно. Прогнозирани са по-рядко случващи се метеорологични явления. Възможни са материални щети и има опасност от наранявания. Бъдете много внимателни и се информирайте подробно и често за метеорологичната обстановка. Съобразявайте се с неизбежните рискове и следвайте всички съвети на компетентните органи.



Червено:

Времето е много опасно. Прогнозирани са изключително интензивни опасни метеорологични явления. Възможни са големи материални щети и нещастни случаи, може да възникне и опасност за живота. Следвайте нарежданията и всички съвети на компетентните органи и бъдете готови да извършвате мерки.

ХИДРОЛОГИЧЕН БЮЛЕТИН

Анализ на хидрологичната обстановка през изминалото денонощие

Анализът е направен на база измерени водни стоежи и изчислени по временни ключови криви водни количества от оперативни автоматични и конвенционални хидрометрични станции на НИМХ:

Дунавски басейн: През изминалото денонощие нивата на наблюдаваните реки в басейна са се повишили в резултат на оттичане, по-съществено във водосборите на реките Осъм (със +174 см при с. Изгрев) и река Янтра (със +108 см при с. Джулюница). Регистрираните колебания на нивата в средното и долното течение на р. Искър (-42/+34 см) са вследствие работата на хидротехнически съоръжения и оттичане. Регистрираните колебания на речните нива в останалата част от басейна са както следва: за водосбора на р. Нишава от -3 см до +2 см; за водосбора на р. Лом от -4 см до +6 см; за водосбора на р. Огоста от -6 см до +9 см; за водосбора на р. Искър от -42 см до +11 см; за водосбора на р. Вит от -14 см до +15 см; за водосбора на р. Осъм от -59 см до +51 см; за водосбора на р. Янтра от -65 см до +36 см; за водосбора на р. Русенски Лом от -12 см до +12 см. Водните количества на по-голямата част от реките в басейна са около и под праговете за средни води и около праговете за ниски води. С водни количества около праговете за високи води са реките Искър (в горното и средното течение и при с. Ореховица), Осъм, Янтра (при с. Каранци и притока р. Росица при гр. Севлиево).

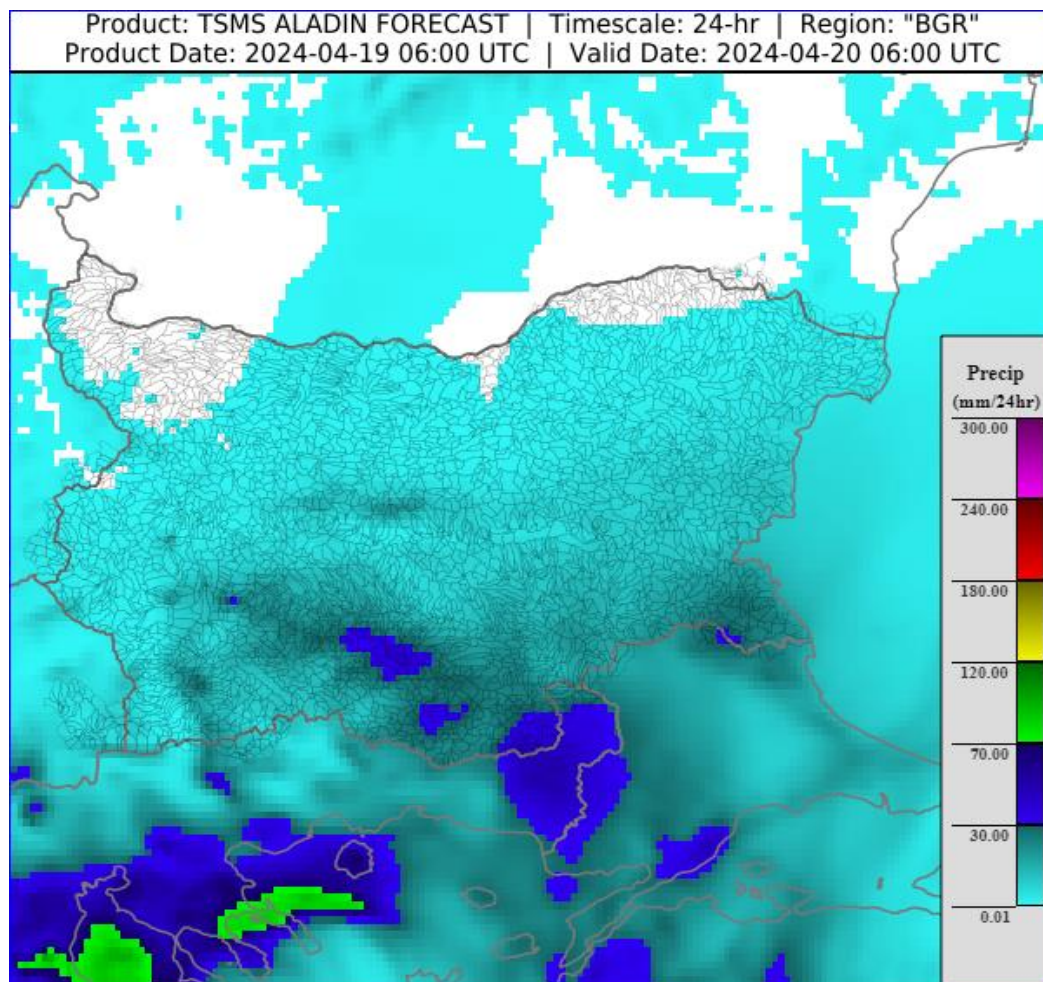
Черноморски басейн: През изминалото денонощие нивата на наблюдаваните реки са се повишили несъществено в резултат на оттичане. Отчетените колебания на речните нива в басейна са както следва: за водосбора на р. Провадийска от -2 см до +3 см; за водосбора на р. Камчия от -19 см до +21 см; за водосбора на р. Айтоска - без изменения; за водосбора на р. Факийска от -1 см до +4 см; за водосбора на р. Ропотамо от -2 см до +5 см. Водните количества на реките в басейна са под праговете за средни води и около праговете за ниски води.

Източнобеломорски басейн: През изминалото денонощие нивата на наблюдаваните реки в басейна са се повишили в резултат на оттичане, по-съществено във водосборите на реките Арда (с до 42 см на р. Върбица). Регистрираните колебания на нивата на р. Марица в горното и средното течение (-117/+107 см) и р. Въча при гр. Девин (-82/+81 см) са вследствие работата на хидротехнически съоръжения и оттичане. Отчетените изменения на речните нива в останалата част от басейна са както следва: за водосбора на р. Тунджа от -22 см до +25 см; за водосбора на р. Марица от -33 см до +41 см; за водосбора на р. Арда от -12 см до +17 см. Водните количества на реките в по-голямата част от басейна са около и под праговете за средни води и около праговете за ниски води. С водни количества около праговете за високи води са реките Въча при гр. Девин и Чепинска при Велинград.

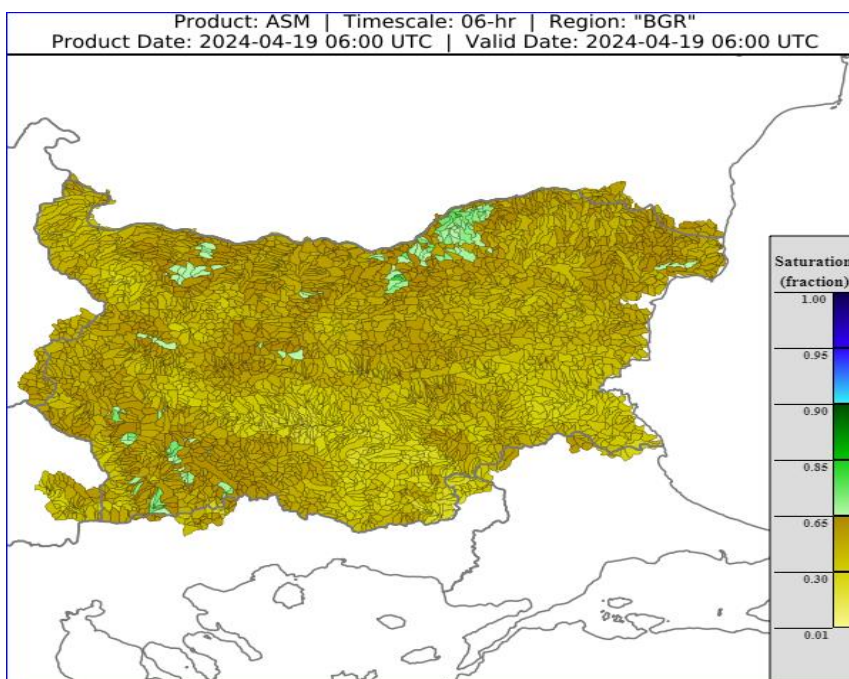
Западнобеломорски басейн: През изминалото денонощие нивата на наблюдаваните реки в басейна са се понижали в резултат на оттичане. Регистрираните колебания на речните нива в басейна са както следва: за водосбора на р. Места от -26 см до +5 см; за водосбора на р. Струма от -47 см до +2 см. Водните количества на по-голямата част от реките в басейна са около праговете за високи води, под праговете за средни води са водните количества на реките Струма при гр. Бобошево, Лебница при с. Лебница и Струмешница при с. Струмешница.

ДОПЪЛНИТЕЛНА ПРОГНОЗНА МЕТЕОРОЛОГИЧНА ИНФОРМАЦИЯ, ИЗПОЛЗВАНА ПРИ ИЗГОТВЯНЕ НА ХИДРОЛОГИЧНАТА ПРОГНОЗА

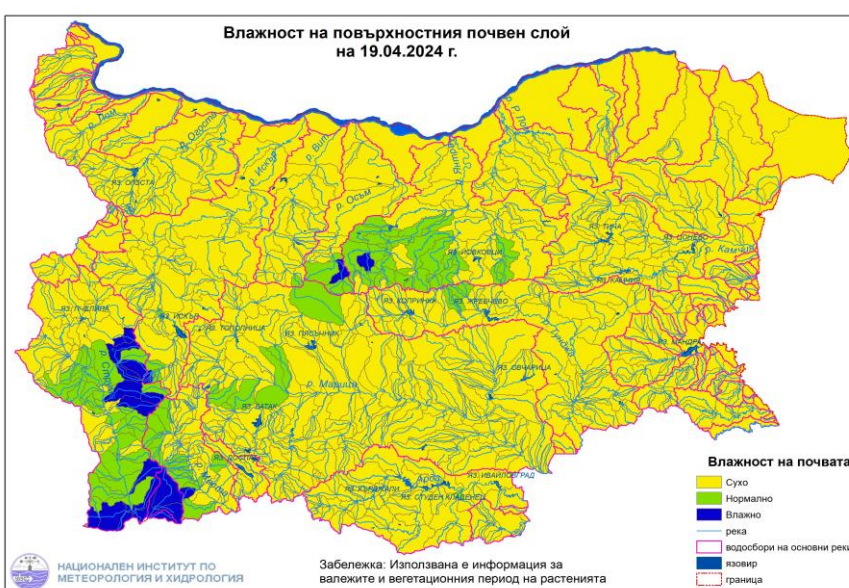
- 24 h прогноза за валежите от модела ALADIN за района на Черно море и Близкия Изток от 09:00 ч. местно време на 19.04.2024 г. до 09:00 ч. местно време на 20.04.2024 г.



- **Снежна покривка и очаквано снеготопене за следващите 72 часа**
 - Снежна покривка има само във високите части на планините.
- **Влажност на почвата**
 - На картата по-долу е представено пространственото разпределение на средната почвена влага - насищане с вода на повърхностния (до 30 cm) почвен слой с използване на резултати от модела Sacramento Soil Moisture Accounting Model.



- На картата по-долу е представено пространственото разпределение на средната почвена влага.



ХИДРОЛОГИЧНА ПРОГНОЗА

На основа на метеорологичната прогноза, обработената хидрологична информация и моделираните водни количества от НИМХ:

Дунавски басейн: Днес (19.04) и утре речните нива в по-голяма част от басейна ще се понижават, като в резултат на оттичане днес все още повишения ще има в долното течение на р. Янтра. В следобедните и вечерните часове на 21.04 и през нощта срещу 22.04, в резултат на валежи, ще има повишения на речните нива в целия басейн. На 22.04 през деня речните нива ще се понижават, като в резултат на оттичане повишения ще има в средните и долните течения на основните реки. Водните количества ще бъдат под праговете за внимание.

Черноморски басейн: Днес (19.04), речните нива ще се понижават. На 20.04, в резултат на валежи, ще има нови повишения на речните нива главно във водосборите на южните черноморски реки. През нощта срещу 21.04 и в сутрешните часове речните нива в басейна ще се понижават. В резултат на валежи, в следобедните и вечерните на 21.04 и през нощта срещу 22.04 ще има нови краткотрайни повишения на речните нива в басейна, по-съществени във водосборите на бургаските реки (р. Чукарска, р. Русокастренска, р. Средецка). На 22.04 през деня речните нива ще се понижават, като в резултат на оттичане повишения ще има в долните течения на основните реки. Водните количества ще бъдат под праговете за внимание.

Източнобеломорски басейн: Днес (19.04) речните нива в по-голямата част от басейна ще се понижават, като в резултат на валежи ще има краткотрайни, незначителни повишения в рило-родопските притоци на р. Марица и в горните части от водосбора на р. Арда. На 20.04 речните нива в по-голямата част от басейна ще се понижават, като в резултат на валежи ще има незначителни повишения във водосбора на р. Бяла. На 21.04, в резултат на валежи, ще има повишения на речните нива в басейна, по-съществени във водосборите на р. Тунджа и р. Марица. На 22.04 речните нива в по-голямата част от басейна ще се понижават, като в резултат на оттичане повишения ще има по основните течения на р. Тунджа и р. Марица. Водните количества ще бъдат под праговете за внимание.

Западнобеломорски басейн: Днес (19.04) речните нива в по-голямата част от басейна ще са без съществени изменения, като в резултат на валежи в следобедните часове са възможни краткотрайни повишения на речните нива във водосборите на р. Места и р. Доспат. На 20.04 речните нива ще останат без изменения. На 21.04, в резултат на валежи, ще има повишения на речните нива в целия басейн. На 22.04 водните нива в реките от басейна ще се понижават, като в резултат на оттичане ще има повишения в средните и долните течения на основните реки. Водните количества ще бъдат под праговете за внимание.

**В направените прогнози не се отчита работата и ретензионната способност на хидротехническите съоръжения.*

Връзки към дневни бюлетини за прогнозиран водни количества и нива по водосбори от хидрологични модели и системи за ранно предупреждение:

[За водосбора на р. Огоста](#)

[За водосбора на р. Искър](#)

[За водосбора на р. Вит](#)

[За водосбора на р. Янтра](#)

[За водосбора на р. Русенски Лом](#)

[За водосбора на р. Айтоска](#)

[За водосбора на р. Факийска](#)

[За водосбора на р. Марица и р. Тунджа](#)

[За водосбора на р. Арда](#)

[За водосбора на р. Струма](#)

РЕКА ДУНАВ

Водни стоежи в българския участък на река Дунав за 19 април 2024 г. по данни на Изпълнителна агенция „Проучване и поддържане на река Дунав“:

станция	километър	воден стоеж	водно количество	разлика за 24 ч.	t вода
		[cm]	[m ³ /s]	[cm]	[°C]
Ново село	833.60	278	5053	+13	15.4
Лом	743.30	323	4801	-25	15.2
Оряхово	678.00	224	5141	-20	15.8
Никопол	597.50	300		-10	15.8
Свищов	554.30	272	5500	-6	16.0
Русе	495.60	268	5470	+1	16.2
Силистра	375.50	285	5591	+1	17.2