



Министерство на
околната среда и водите

**Ежедневен
бюлетин за
състоянието на
водите**

19 МАЙ 2020

**Комплексни
и значими
язовири**

Речни нива

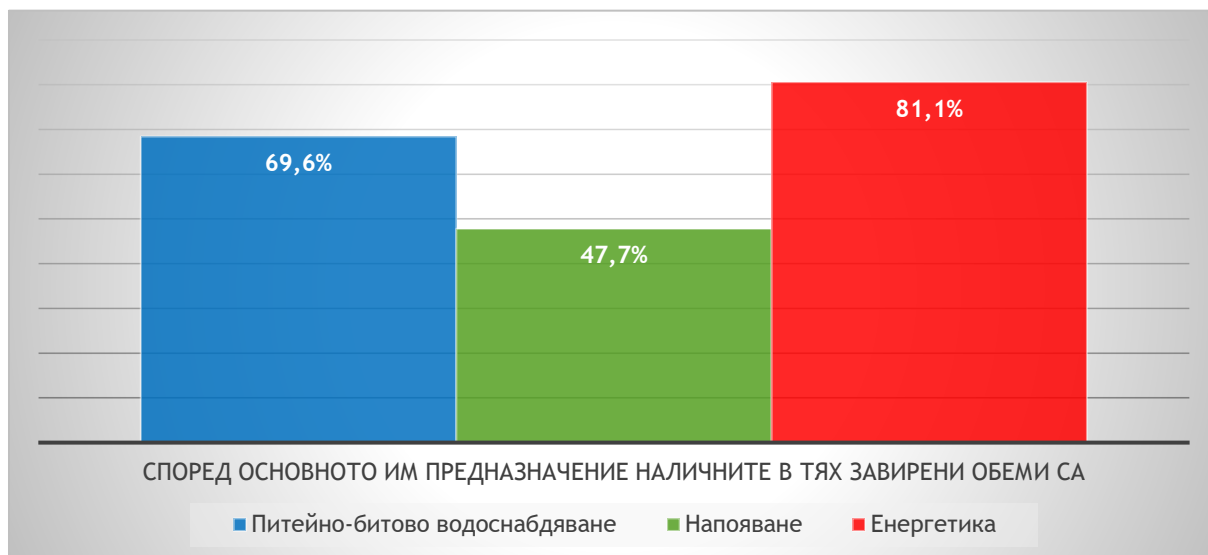
Информация за наличните обеми в комплексните и значими язовири, които се следят в МОСВ:

Съгласно приложение №1 към чл.13 ал.1, т.1 от Закона за водите, комплексните и значими язовири са 52 броя.

Сумата от наличните в тях завирени обеми към 19.05.2020 г. е 4436,2 млн. м³, представлява 67,2% от сумата от общите им обеми и е равна на сумата от общите им обеми към 18.05.2020г.

Според основното им предназначение наличните в тях завирени обеми са както следва:

- питейно-битово водоснабдяване - 69,6% от общия им обем;
- напояване - 47,7% от общия им обем;
- енергетика -81,1% от общия им обем.



Налични завирени обеми в язовири с трансгранично влияние:

1. за Каскада „Арда“:

Язовир „Кърджали“ - 402,976 млн. м³, което е 81,04% от общия му обем;

Язовир „Студен кладенец“ - 301,323 млн. м³, което е 77,71% от общия му обем;

Язовир „Ивайловград“ - 120,038 млн. м³, което е 76,60% от общия му обем;

2. за Каскада „Горна Тунджа“:

Язовир „Копринка“ - 99,254 млн. м³, което е 69,79% от общия му обем;

Язовир „Жребчево“ - 169,324 млн. м³, което е 42,33% от общия му обем.

ОБОБЩЕНИ ДАННИ ЗА СЪСТОЯНИЕТО НА ВОДИТЕ В КОМПЛЕКСНИТЕ И ЗНАЧИМИ ЯЗОВИРИ

Сумата от наличните заварени обеми към комплексните и значими язовири е		15 часа	19.05.2020 г.								
		4 436,2	млн.куб.м.	представлява	67,2%				повишаване на обема ↑		
Според основното предназначение на язовирите наличните в тях заварени обеми:		за питейно-битово водоснабдяване		69,6%	от общия им обем;					понижаване на обема ↓	
		за напояване		47,7%	от общия им обем;					задържане на обема ~	
		за енергетика		81,1%	от общия им обем;					прелива ↓	
№	БД	Язовир	Общ обем млн.м ³	Мъртъв обем млн.м ³	Наличен обем		Наличен полезен обем		Ср. денонощен приток м ³ /сек.	Ср. денонощен разход м ³ /сек.	Тенденция спрямо предишния ден
					млн.м ³	% от общия обем	млн.м ³	% от полезния обем			
1	БДДР	Искър	655,252	87,200	527,325	80,48%	440,125	67,17%	33,015	12,969	↑
2	БДДР	Бели Искър	15,080	1,400	9,319	61,80%	7,919	52,52%	9,788	5,852	↑
3	БДДР	Среченска бара	15,500	1,000	15,360	99,10%	14,360	92,65%	0,451	0,451	~
4	БДДР	Христо Смирненски	27,700	4,200	23,177	83,67%	18,977	68,51%	0,061	1,374	↓
5	БДДР	Йовковци	92,179	9,000	74,278	80,58%	65,278	70,82%	0,066	0,636	↓
6	БДДР	Ястребино	62,300	3,900	17,757	28,50%	13,857	22,24%	0,058	1,215	↓

7	БДЧР	Тича	311,800	40,000	157,015	50,36%	117,015	37,53%	0,010	2,643	↓
8	БДЧР	Камчия	233,550	76,300	155,567	66,61%	79,267	33,94%	0,266	2,245	↓
9	БДЧР	Ясна поляна	32,320	7,550	27,908	86,35%	20,358	62,99%	0,012	0,300	↓
10	БДИБР	Асеновец	28,200	2,000	11,547	40,95%	9,547	33,85%	0,220	0,220	~
11	БДИБР	Боровица	27,300	4,600	27,120	99,34%	22,520	82,49%	0,120	0,420	↓
12	БДЗБР	Студена	25,200	2,400	16,618	65,94%	14,218	56,42%	1,599	0,309	↑
13	БДЗБР	Дяково	35,400	8,000	24,801	70,06%	16,801	47,46%	5,239	3,679	↑
14	БДЗБР	Калин	1,024	0,100	0,734	71,65%	0,634	61,88%	не се получава ежедневна информация приток и разход		↑
15	БДЗБР	Карагьол	2,252	0,200	1,160	51,51%	0,960	42,63%			↑
16	БДДР	Панчарево	6,465	1,500	5,274	81,57%	3,774	58,37%	13,540	14,933	↓
17	БДДР	Огняново	31,600	2,500	20,565	65,08%	18,065	57,17%	0,213	0,108	~
18	БДДР	Кула	20,250	0,700	8,595	42,45%	7,895	38,99%	0,001	0,040	↓
19	БДДР	Рабиша	43,200	2,400	16,400	37,96%	14,000	32,41%	0,171	0,173	~
20	БДДР	Огоста	506,000	67,000	224,520	44,37%	157,520	31,13%	4,456	3,762	↑
21	БДДР	Сопот	60,908	1,300	39,200	64,36%	37,900	62,22%	0,370	0,370	~
22	БДДР	Горни Дъбник	130,000	3,000	55,291	42,53%	52,291	40,22%	1,123	1,123	~
23	БДДР	Бели Лом	25,500	3,200	11,278	44,23%	8,078	31,68%	0,023	0,162	↓
24	БДЧР	Съединение	12,810	1,500	6,573	51,31%	5,073	39,60%	0,081	0,081	~
25	БДЧР	Георги Трайков	330,000	21,000	133,642	40,50%	112,642	34,13%	0,192	1,500	↓
26	БДЧР	Порой	45,200	2,000	10,730	23,74%	8,730	19,31%	0,124	0,124	~
27	БДЧР	Ахелой	12,670	0,800	2,482	19,59%	1,682	13,28%	0,101	0,101	~

28	БДИБР	Жребчево	400,000	30,000	169,324	42,33%	139,324	34,83%	2,057	6,641	↓
29	БДИБР	Малко Шарково	45,000	3,900	26,955	59,90%	23,055	51,23%	0,010	0,115	↓
30	БДИБР	Домлян	26,074	1,200	18,570	71,22%	17,370	66,62%	0,181	0,639	↓
31	БДИБР	Пясъчник	206,530	3,400	65,292	31,61%	61,892	29,97%	0,349	0,349	~
32	БДИБР	Тополница	137,108	20,000	107,597	78,48%	87,597	63,89%	4,549	10,613	↓
33	БДИБР	Тракиец	114,000	24,000	76,489	67,10%	52,489	46,04%	0,139	0,810	↓
34	БДЗБР	Пчелина	54,200	34,200	53,900	99,45%	19,700	36,35%	3,356	3,356	~
35	БДДР	Александър Стамболийски	205,569	20,000	163,060	79,32%	143,060	69,59%	3,804	10,966	↓
36	БДИБР	Копринка	142,214	5,410	99,254	69,79%	93,844	65,99%	5,672	7,090	↓
	БДИБР	Белмекен-Чаира	149,536	5,179	122,954	82,22%	117,775	78,76%	29,357	10,040	↑
37	БДИБР	Белмекен	144,036	3,810	119,660	83,08%	115,850	80,43%			↑
38	БДИБР	Чаира	5,500	1,369	3,294	59,89%	1,925	35,00%			↓
					3,294						
	БДИБР	Баташки водносилов път									
	БДИБР	Голям Беглик-Широка поляна	86,091	7,242	77,001	89,44%	69,759	81,03%	3,791	3,922	↓
39	БДИБР	Голям Беглик	62,111	3,942	55,906	90,01%	51,964	83,66%			↓
40	БДИБР	Широка поляна	23,980	3,300	21,095	87,97%	17,795	74,21%			↑

41	БДИБР	Беглика	1,554	0,242	0,859	55,28%	0,617	39,70%	0,249	0,475	↓
42	БДИБР	Тошков Чарк	1,782	0,276	0,578	32,44%	0,302	16,95%	0,319	0,281	↑
43	БДИБР	Батак	310,298	19,950	240,861	77,62%	220,911	71,19%	6,738	8,275	↓
							0,000				
	БДИБР	Каскада Доспат-Въча									
44	БДЗБР	Доспат	449,249	14,907	395,813	88,11%	380,906	84,79%	3,196	0,894	↑
45	БДИБР	Цанков камък	110,708	69,608	82,296	74,34%	12,688	11,46%	7,540	6,208	↑
46	БДИБР	Въча	226,120	24,520	206,834	91,47%	182,314	80,63%	12,444	9,468	↑
47	БДИБР	Кричим	20,256	18,526	19,131	94,45%	0,605	2,99%	10,006	14,152	↓
							0,000				
	БДИБР	Каскада Арда									
48	БДИБР	Кърджали	497,236	107,176	402,976	81,04%	295,800	59,49%	12,994	32,931	↓
49	БДИБР	Студен кладенец	387,772	90,667	301,323	77,71%	210,656	54,32%	40,895	31,362	↑
50	БДИБР	Ивайловград	156,702	59,526	120,038	76,60%	60,512	38,62%	32,434	35,721	↓
51	БДИБР	Овчарица	62,452	31,025	41,862	67,03%	10,837	17,35%	не се получава ежедневна информация приток и разход		↓
52	БДИБР	Розов кладенец	20,400	13,268	18,960	92,94%	5,692	27,90%			↓

Язовир Студена:

Съгласно предоставената справка от ВиК Перник за състоянието на яз. „Студена“, постъпилият приток в язовира на 19.05.2020 г. е 1,599 м³/сек. Притокът е по-голям от размера на общия разход и загубите - 0,384 м³/сек. Наличният обем в язовира е 16,618 млн. м³, с 105 000 м³ повече от обема на 18.05.2020 г. Наличният полезен обем за използване за питейно-битово водоснабдяване се увеличава и е 14,218 млн.м³.

Язовир Асеновец:

Съгласно предоставената справка от ВиК Сливен за състоянието на яз. „Асеновец“, постъпилият приток в язовира на 19.05.2020 г. е 0,220 м³/сек. . Притокът е равен на дневния разход, който е 0,220 м³/сек. Наличният обем в язовира е 11,547 млн. м³ и е равен на обема на 18.05.2020 г. Наличният полезен обем за използване за питейно-битово водоснабдяване е 9,547 млн. м³.

Язовир Дяково:

Съгласно предоставената справка от НС ЕАД за състоянието на яз. „Дяково“, постъпилият приток в язовира на 19.05.2020 г. е 5,239 м³/ сек. Притокът е по-голям от размера на дневния разход, който е 3,679 м³/ сек. Наличният обем в язовира е 24,801 млн. м³, с 135 000 м³ повече от обема на 18.05.2020 г., от които (2 млн. м³ мъртъв обем и 6 млн. м³ санитарен обем за питейно битово водоснабдяване равно 8 млн. м³ общо). Наличният полезен обем за използване за питейно-битово водоснабдяване се увеличава и е 16,801 млн. м³.

Язовир Камчия:

Съгласно предоставената справка от ВиК Бургас за състоянието на яз. „Камчия“, постъпилият приток в язовира на 19.05.2020 г. е 0,266 м³/сек. . Притокът е по-малък от размера на дневния разход, който е 2,245 м³/сек. Наличният обем в язовира е 155,789 млн. м³ и е с 592 000 м³ по-малък от обема на 18.05.2020 г. Наличният полезен обем за използване за питейно-битово водоснабдяване е 79,267 млн. м³.

Язовир Тича:

Съгласно предоставената справка от НС ЕАД за състоянието на яз. „Тича“, постъпилият приток в язовира на 19.05.2020 г. е 0,010 м³/сек. . Притокът е по-малък от размера на дневния разход, който е 2,643 м³/сек. Наличният обем в язовира е 157,015 млн. м³, с 1 448 000 м³ повече от обема на 18.05.2020 г. Наличният полезен обем за използване за питейно-битово водоснабдяване е 117,015 млн. м³.

„Напоителни системи“ ЕАД уведоми МОСВ, че на 15.05.2020 г. клон Шумен е извършил основен преглед на всички съоръжения във водоземната кула за питейно-битово водоснабдяване на град Шумен. При обследването е установено, че съоръженията са в добро експлоатационно състояние и функционират нормално, като е установено максимално ниско ниво на водоземане. Вследствие на периодичните проверки е осигурена възможност за промяна на нивата на водоземане от по-чист воден слой за питейно-битово водоснабдяване от язовир „Тича“.

Язовир Ястребино:

Съгласно предоставената справка от НС ЕАД за състоянието на яз. „Ястребино“, постъпилият приток в язовира на 19.05.2020 г. е 0,058 м³/сек. . Притокът е по-малък от размера на дневния разход, който е 1,215 м³/сек. Наличният обем в язовира е 17,757 млн. м³, с 100 000 м³ по-малко от обема на 18.05.2020 г. Наличният полезен обем за използване за питейно-битово водоснабдяване е 13,857 млн. м³.

След получена информация от „Напоителни системи“ за предприети действия и извършен ремонт на таблените затвори на водоземната кула и изготвен график за водоподаване към НС „Попово“ е изменен месечния график, като са отпуснати допълнително 0,800 млн. м³ за напояване.

Отпускат се допълнително 0,800 млн. куб. м. вода за напояване от язовир „Ястребино“

Министърът на околната среда и водите Емил Димитров утвърди промяна в графика за използване на водите от яз. „Ястребино“ през месец май с която се отпускат допълнително 0,800 млн. м³ от язовира за напояване. Промяната е по искане на „Напоителни системи“ ЕАД за отпускане на допълнителни водни обеми

във връзка с необходимостта от втора поливка на насаждения от ягоди и малини, посредством НС „Попово“

С графика за месец май от язовира бяха разрешени 2,000 млн. м³ за напояване на „Напоителни системи“ ЕАД и 0,026 млн. м³ за питейно-битово водоснабдяване на град Антоново. Поради ниския обем на язовира беше поставено условие разрешените количества за напояване да бъдат използвани по график, изготвен от „Напоителни системи“ ЕАД с цел икономия на вода. Също така на дружеството беше поставено условие за предприемане на спешни действия за възстановяване изправността на компрометирани елементи - четвърти и пети таблени затвори на водовземната кула на яз. „Ястребино“. Целта е да се осигури както напояването, така и възможност за подаване на водни маси към „Вик“ - Търговище за питейно-битови нужди. „Напоителни системи“ ЕАД информираха МОСВ, че е извършен ремонт на таблените затвори на водовземната кула. Изготвен е и график за водоподаване към НС „Попово“.

Предвид ниския обем на язовира и реално постъпилия приток, който е по-малък от разхода, както и опасността от значително влошаване на качеството на водата за питейно-битово водоснабдяване при достигане на кота под 322,5 м., заявката на „Напоителни системи“ за допълнителни водни обеми от 2,000 млн. м³ е редуцирана, като се отпускат 0,800 млн. м³. Така общото разрешено количество за напояване през месец май възлиза на 2,800 млн. м³.

В изпълнение на допълнително поставени условия за язовир „Тича“ в изменението на месечния график за месец май 2020 г. „Напоителни системи“ ЕАД уведоми МОСВ, че на 15.05.2020 г. „Напоителни системи“ клон Шумен е извършил основен преглед на всички съоръжения във водовземната кула за питейно-битово водоснабдяване на град Шумен. При обследването е установено, че съоръженията са в добро експлоатационно състояние и функционират нормално. След прегледа на водовземната кула е осигурена възможност за взимане на вода от по-чист воден слой за питейно-битово водоснабдяване от яз. „Тича“.

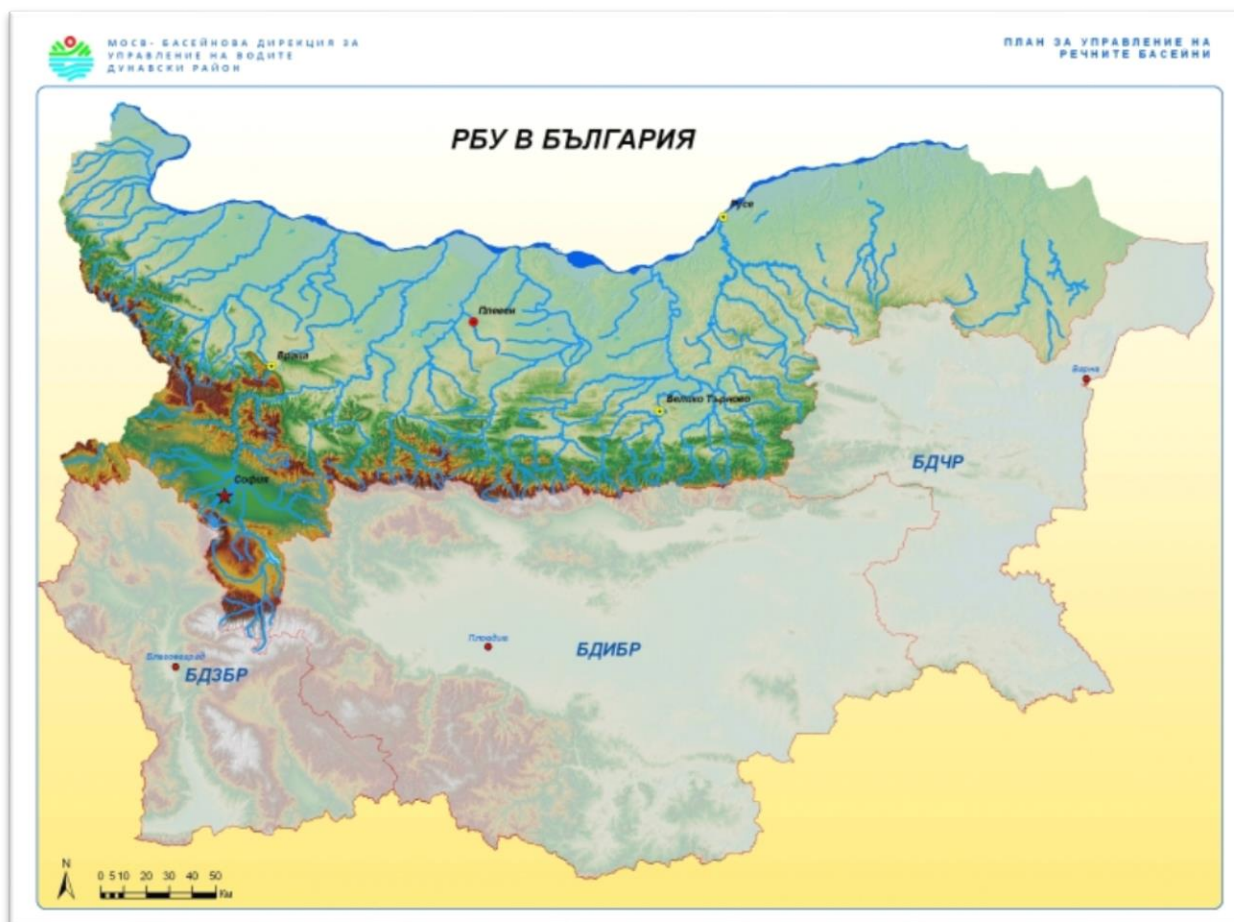
Изменението на графика за месец май 2020 г. можете да намерите на:
https://www.moew.government.bg/static/media/ups/tiny/Vodi/%D0%B0%D0%BA%D1%82%D1%83%D0%B0%D0%BB%D0%BD%D0%B8%20%D1%81%D1%8A%D0%BE%D0%B1%D1%89%D0%B5%D0%BD%D0%B8%D1%8F/izm_Grafik%20%D0%AF%D1%81%D1%82%D1%80%D0%B5%D0%B1%D0%B8%D0%BD%D0%BE.pdf

Речните нива ще останат без съществени изменения

Анализ на хидрологичната обстановка през изминалото денонощие

Анализът е направен на база измерени водни стоежи и изчислени по временни ключови криви водни количества от оперативни конвенционални и автоматични хидрометрични станции на НИМХ:

Дунавски басейн



През изминалото денонощие нивата на наблюдаваните реки са останали без съществени изменения. Отчетените изменения на р. Искър при гр. Нови Искър (от -4 см до +38 см) са в резултат на работата на хидротехнически съоръжения. Регистрираните колебания на речните нива в останалата част от басейна са както следва: за водосбора на р. Огоста от -6 см до +6 см; за водосбора на р. Искър от -9 см до +10 см; за водосбора на р. Вит от -4 см до +6 см; за водосбора на р. Осъм от -4 см до +5 см; за водосбора на р. Янтра от -12 см до +6 см; за водосбора на р. Русенски Лом от -2 см до +4 см. Водните количества на реките в басейна са около и под праговете за средни води, само водните количества на р. Искър при с. Бели Искър и р. Мусаленска Бистрица при лет. Боровец са около праговете за високи води.

Черноморски басейн



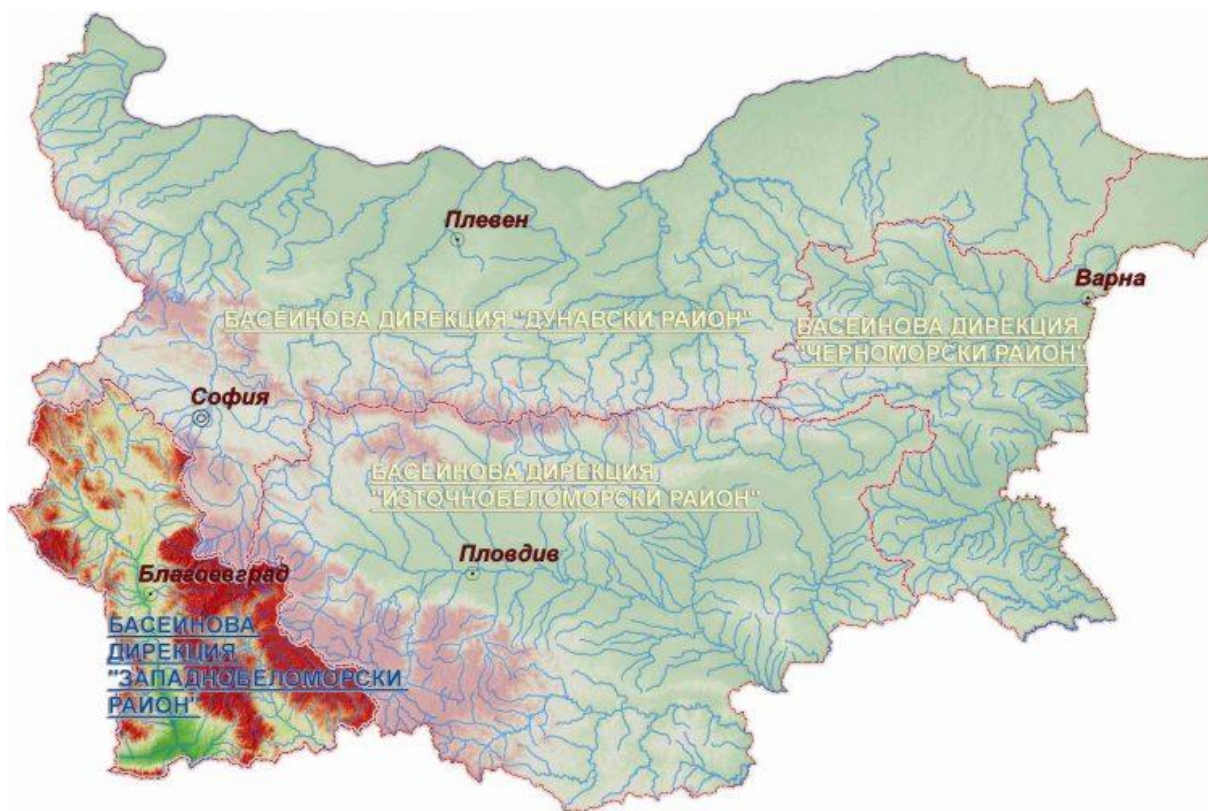
През изминалото денонощие нивата на наблюдаваните реки в басейна са останали без съществени изменения. Регистрираните колебания на речните нива в басейна са от -5 см до +4 см. Водните количества на реките в басейна са под праговете за средни води.

Източнобеломорски басейн



През изминалото денонощие речните нива в по-голямата част от басейна са останали без съществени изменения. Регистрираните изменения на нивата на: р. Тунджа при с. Баня (от -42 см до +42 см), р. Сазлийка при гр. Гълъбово (от -32 см до +15 см), р. Марица при гр. Белово (от -67 см до +62 см) и при гр. Пазарджик (от -22 см до +33 см) и на р. Въча при гр. Девин (от -84 см до +83 см) са в резултат от работата на хидротехнически съоръжения. Отчетените изменения на речните нива в останалата част на басейна са както следва: за водосбора на р. Тунджа от -4 см до +3 см; за водосбора на р. Марица от -11 см до +9 см; за водосбора на р. Арда от -11 см до +10 см. Водните количества на реките в по-голяма част от басейна са около и под праговете за средни води. С водни количества около праговете за високи води са само р. Тунджа при гр. Павел баня и р. Марица при с. Радуил.

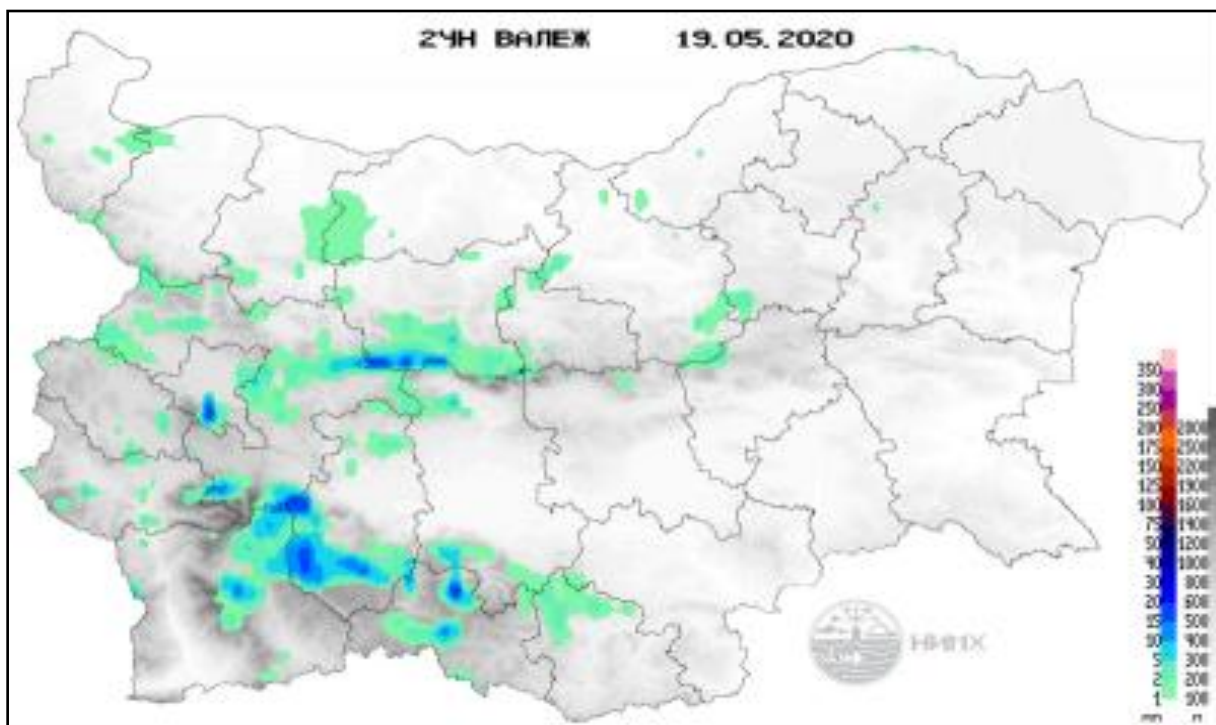
Западнобеломорски басейн



През изминалото денонощие нивата на наблюдаваните реки са останали без съществени изменения. Регистрираните колебания на речните нива в басейна са както следва: за водосбора на р. Места от -8 см до +5 см и за водосбора на р. Струма от -8 см до +5 см. Водните количества на реките във водосбора на р. Струма са около и под праговете за средни води. С водни количества около праговете за високи води са р. Места при м. Момина Кула и гр. Хаджидимово и р. Джерман при гр. Дупница.

Хидрологична информация

Анализ на денонощната сума на валежа от 7:30 ч. на 18.05.2020 г. до 7:30 ч. на 19.05.2020 г., използващ модел ALADIN и данни от наблюдателната мрежа на НИМХ



МОСВ предупреди областни управи и кметове да предприемат мерки във връзка с очаквани интензивни валежи

Във връзка с прогноза на НИМХ за очаквани интензивни валежи от 20.05.2020 г., по разпореждане на министъра на околната среда и водите Емил Димитров Басейновите дирекции на Източнобеломорски, Западнобеломорски и Дунавски райони изпратиха предупреждение до областните управители и кметовете на населени места.

В писмата се предупреждава за предприемане на спешни действия по осигуряване на проводимостта на речните легла и за защита и уведомяване на населението за възможни неблагоприятни последици от вредното въздействие на водите. В рамките на своите компетентности по Закона за водите, кметовете и областните управители е необходимо да предприемат необходимите дейности

за осигуряване на безпрепятствено провеждане на високи води и недопускане на наводнения на прилежащи имоти в границите и извън границите на урбанизираните територии, както и на елементи от техническата инфраструктура.

Местните власти е необходимо да информират оперативните звена към Басейновите дирекции за обстановката и възникнали проблеми.

На основа на метеорологичната прогноза, обработената хидрологична информация и моделираните водни количества от НИМХ:

Дунавски басейн: Днес (19.05) речните нива в по-голяма част от басейна ще останат без съществени изменения. Утре (20.05) от следобедните и вечерните часове в резултат на валежи ще има повишения на речните нива във водосборите на реките западно от р. Осъм. На 21.05 в резултат на валежи речните нива в басейна ще се повишават, като по-значителни ще са повишенията във водосборите на р. Огоста, р. Искър, р. Вит, р. Осъм и р. Янтра. На 22.05 по-значителни повишения на речните нива вследствие на валежи ще има във водосборите западно от р. Вит, в резултат на оттичане повишения ще има и в долните течения на основните реки. Водните количества ще бъдат под праговете за внимание.

Моделът за водосбора на р. Огоста прогнозира: Прогнозираните водни количества на 20, 21 и 22.05.2020 г. ще бъдат около средномногогодишните стойности. Днес (19.05) водните нива на реките във водосбора ще останат без съществени изменения. В резултат на валежи на 20, 21 и 22.05 ще има повишения на речните нива в басейна, по-съществени на 21.05 във водосборите над яз. Огоста и в горното течение на р. Ботуня. Водните количества ще бъдат под праговете за внимание.

Моделът за водосбора на р. Искър прогнозира: Прогнозираните водни количества на 20, 21 и 22.05.2020 г. ще бъдат около и над средномногогодишните стойности. Днес (19.05) и утре водните нива на реките във водосбора ще останат без съществени изменения. В резултат на валежи на от вечерните часове на 20 и 21.05 ще има повишения на речните нива. По-значителни ще са повишенията на 21.05 на реките във водосбора над яз. Панчарево и в средното и долното течение на основната река. Водните количества ще бъдат под праговете за внимание.

Моделът за водосбора на р. Янтра прогнозира: Прогнозираните водни количества на 20, 21 и 22.05.2020 г. ще бъдат около средномногогодишните стойности. Днес (19.05) водните нива на реките във водосбора ще се понижават или ще останат без съществени изменения. В резултат на валежи утре (20.05) и на 21.05 ще има повишения на водните нива във водосбора, по-съществени в

средното и долното течение на основната река и в притока ѝ р. Росица. Водните количества ще бъдат под праговете за внимание.

Моделът за водосбора на р. Русенски Лом: Прогнозираното водно количество в долното течение на р. Черни Лом на 20, 21, 22, 23 и 24.05.2020 г. ще бъде около и под средномногогодишната стойност. Днес (19.05) и през следващите 4-5 дни речните нива във водосбора ще останат без съществено изменение. Водното количество ще бъде под прага за внимание.

Черноморски басейн: Днес (19.05) и утре (20.05) речните нива в басейна ще останат без съществени изменения. В резултат на валежи на 21.05 речните нива в басейна ще се повишават краткотрайно. На 22.05 речните нива ще се понижават или ще останат без съществени изменения. Водните количества ще бъдат под праговете за внимание.

Източнобеломорски басейн: Днес (19.05) и утре речните нива в басейна ще останат без съществени изменения. На 21.05 в резултат на валежи повишения на водните нива ще има в реките от басейна, като по-значителни ще са те в следобедните и вечерните часове на 21.05 в горното и средното течение на р. Марица и планинските ѝ притоци, както и в горното течение на р. Арда. На 22.05 речните нива ще останат без съществени изменения. Водните количества ще бъдат под праговете за внимание.

Системата за ранно предупреждение за водосборите на реките Марица и Тунджа на НИМХ прогнозира:

- Водните нива ще бъдат под праговете за предупреждение.

<i>Прагове за предупреждение</i>		
Нива на тревога:	Жълто - Предупреждение	Оранжево - Риск за тревога
		Червено - Тревога

Системата за ранно предупреждение за водосбора на река Арда на НИМХ прогнозира:

- Водните количества ще бъдат под праговете за предупреждение.

<i>Прагове за предупреждение</i>		
Нива на тревога:	Жълто - Предупреждение	Оранжево - Риск за тревога
		Червено - Тревога

Западнобеломорски басейн: Днес (19.05) и утре речните нива в басейна ще останат без съществени изменения. В резултат на валежи от вечерните часове на 20.05 и 21.05 ще има повишения на речните нива в басейна, по-значителни в рилските и пиринските притоци на р. Струма, водосбора на р. Места и водосбора на р. Доспат. На 22.05 речните нива в по-голямата част от басейна ще останат без съществени изменения, като повишения на речните нива в резултат за валежи ще има в пиринските притоци на р. Струма и р. Места, а в резултат на

оттичане в долните течения на основните реки. Водните количества ще бъдат под праговете за внимание.

В направените прогнози не се отчита работата и ретензионната способност на хидротехническите съоръжения.

На 20 май 2020 г. в северозападната част от страната ще има локални интензивни и значителни по количество валежи.



Подробна информация за предупрежденията и опасните метеорологични явления по области може да бъде получена от интерактивната карта на адрес: <http://info.meteo.bg/opasni/>