



Министерство на
околната среда и водите

**Ежедневен
булетин за
състоянието на
водите**

20 МАРТ 2024

**Комплексни и
значими
язовири**

Речни нива

Информация за наличните обеми в комплексните и значими язовири, които се следят в МОСВ:

Съгласно приложение №1 към чл. 13, ал. 1, т. 1 от Закона за водите, комплексните и значими язовири са 52 броя.

Сумата от наличните в тях завирени обеми към 20.03.2024 г. е 4090.4 млн. м³, представлява 62.6 % от сумата от общите им обеми, с 0.2 % повече от отношението на завирените им обеми спрямо сумата на общите им обеми към 19.03.2024 г.

Според основното им предназначение наличните в тях завирени обеми са както следва:

- питейно-битово водоснабдяване - 70.3 % от общия им обем;
- за резервно питейно-битово водоснабдяване - 31.3 % от общия им обем;
- напояване - 44.1 % от общия им обем;
- енергетика - 74.0 % от общия им обем.

Налични завирени обеми в язовири по приложение 1 на ЗВ с трансгранично влияние:

1. за Каскада „Арда“:

Язовир „Кърджали“ - 368.966 млн. м³, което е 74.20 % от общия му обем;

Язовир „Студен кладенец“ - 327.005 млн. м³, което е 84.33 % от общия му обем;

Язовир „Ивайловград“ - 128.839 млн. м³, което е 82.22 % от общия му обем;

2. за Каскада „Горна Тунджа“:

Язовир „Копринка“ - 49.949 млн. м³, което е 35.12 % от общия му обем;

Язовир „Жребчево“ - 187.132 млн. м³, което е 46.78 % от общия му обем.

БЮЛЕТИН №1016 от 20.03.2024 г. към 8 часа

ОБОБЩЕНИ ДАННИ ЗА СЪСТОЯНИЕТО НА ВОДИТЕ В КОМПЛЕКСНИТЕ И ЗНАЧИМИ ЯЗОВИРИ

Сумата от наличните завърени обеми към комплексните и значими язовири е			4090,4	млн.куб.м.	представлява		62,6%	Тенденция	в бр. язовири		
Според основното предназначение на язовирите наличните в тях завърени обеми:			за питейно-битово водоснабдяване		70,3%	от общия им обем;	65,20%	от полезния им обем	↑ - повишаване на обема	27	
			за резервно - ПБВ		31,3%	от общия им обем;	53,30%	от полезния им обем	↓ - понижаване на обема	13	
			за напояване		44,1%	от общия им обем;	37,74%	от полезния им обем	~ - задържане на обема	9	
			за енергетика		74,0%	от общия им обем;	69,57%	от полезния им обем	↓ - преливане	2	
№	БД	Язовир	Общ обем	Мъртъв/ Санитарен обем	Наличен обем		Наличен полезен обем		Ср. денонощен приток	Ср. денонощен разход	Тенденция
			млн.м ³	млн.м ³	млн.м ³	% от общия обем	млн.м ³	% от полезния обем	м ³ /сек.	м ³ /сек.	
1	БДДР	Искър	655,252	87,200	507,713	77,48%	420,513	74,03%	9,140	13,735	↓
2	БДДР	Бели Искър	15,080	1,400	7,940	52,65%	6,540	47,81%	0,447	0,830	↓
3	БДДР	Среченска бара	15,500	1,000	15,008	96,83%	14,008	96,61%	0,463	0,463	~
4	БДДР	Христо Смирненски	27,700	4,200	22,673	81,85%	18,473	78,61%	1,191	0,754	↑
5	БДДР	Йовковци	92,179	9,000	74,081	80,37%	65,081	78,24%	0,141	0,710	↓
6	БДЧР	Тича	311,800	40,000	179,790	57,66%	139,790	51,43%	0,138	1,365	↓
7	БДЧР	Камчия	233,550	76,000	154,827	66,29%	78,827	50,03%	2,481	2,342	↑
8	БДЧР	Ясна поляна	32,320	7,550	18,468	57,14%	10,918	44,08%	0,289	0,255	↑

Ежедневен бюлетин за състоянието на водите

9	БДИБР	Асеновец	28,200	2,000	12,613	44,73%	10,613	40,51%	0,544	0,313	↑
10	БДИБР	Боровица	27,300	4,600	24,780	90,77%	20,180	88,90%	0,909	0,319	↑
11	БДЗБР	Студена	25,200	2,400	23,184	92,00%	20,784	91,16%	2,787	0,689	↑
12	БДЗБР	Дяково	35,400	8,000	21,284	60,12%	13,284	48,48%	0,485	0,162	↑
13	БДЗБР	Калин - за рез.водоснабдяване	1,024	0,100	0,378	36,92%	0,278	30,10%	не се получава ежедневна информация приток и разход		~
14	БДЗБР	Карагьол - за рез.водоснабдяване	2,252	0,200	0,354	15,73%	0,154	7,52%			↓
15	БДДР	Огняново - за рез.водоснабдяване **	31,600	2,500	19,165	60,65%	16,665	57,27%	0,820	0,820	~
16	БДЧР	Порой	45,200	2,000	5,393	11,93%	3,393	7,85%	0,139	0,000	↑
17	БДЧР	Ахелой	12,350	0,800	3,629	29,38%	2,829	24,49%	0,012	0,000	↑
18	БДДР	Панчарево	6,465	1,500	5,194	80,35%	3,694	74,41%	14,798	14,214	↓
19	БДДР	Ястребино	62,300	3,900	35,154	56,43%	31,254	53,52%	0,544	0,162	↑
20	БДДР	Кула	20,250	0,700	9,417	46,50%	8,717	44,59%	0,289	0,046	↑
21	БДДР	Рабиша	43,200	2,400	12,303	28,48%	9,903	24,27%	0,000	0,023	↓
22	БДДР	Огоста	506,000	67,000	227,990	45,06%	160,990	36,67%	6,944	8,912	↓
23	БДДР	Сопот	60,908	1,300	41,990	68,94%	40,690	68,26%	2,940	0,336	↑
24	БДДР	Горни Дъбник	130,000	3,000	48,362	37,20%	45,362	35,72%	1,088	0,486	↑
25	БДДР	Бели Лом	25,500	3,200	8,535	33,47%	5,335	23,92%	0,301	0,081	↑
26	БДЧР	Съединение	12,810	1,500	8,054	62,87%	6,554	57,95%	0,093	0,093	~
27	БДЧР	Георги Трайков (Цонево)	330,000	21,000	133,075	40,33%	112,075	36,27%	1,377	1,377	~
28	БДИБР	Жребчево	400,000	30,000	187,132	46,78%	157,132	42,47%	4,912	1,717	↑
29	БДИБР	Малко Шарково	45,000	3,900	30,368	67,48%	26,468	64,40%	0,104	0,104	~
30	БДИБР	Домлян	26,074	0,700	6,675	25,60%	5,975	23,55%	0,677	0,006	↑
31	БДИБР	Пясъчник	206,530	3,400	21,836	10,57%	18,436	9,08%	0,975	0,095	↑
32	БДИБР	Тополница	137,108	20,000	68,151	49,71%	48,151	41,12%	7,257	0,556	↑
33	БДИБР	Тракиец	114,000	24,000	62,569	54,89%	38,569	42,85%	0,012	0,150	↓
34	БДЗБР	Пчелина	54,200	34,200	54,150	99,91%	19,950	99,75%	8,692	8,692	↓
35	БДДР	Александър Стамболийски	205,569	20,000	133,561	64,97%	113,561	61,20%	8,368	12,157	↓
36	БДДР	Кокаляне	не се получава ежедневна информация								
37	БДИБР	Копринка	142,214	5,410	49,949	35,12%	44,539	32,56%	6,101	1,000	↑

	БДИБР	Белмекен-Чаира	149,536	5,179	65,680	43,92%	60,501	41,91%	2,541	8,871	
38	БДИБР	Белмекен	144,036	3,810	65,153	45,23%	61,343	43,75%			↓
39	БДИБР	Чаира	5,500	1,369	0,527	9,59%	0,000	0,00%			↓
	БДИБР	Баташки водосилов път									
	БДИБР	Голям Беглик-Широка поляна	86,091	7,242	47,190	54,81%	39,948	50,66%	7,906	5,795	
40	БДИБР	Голям Беглик	62,111	3,942	38,637	62,21%	34,695	59,65%			↑
41	БДИБР	Широка поляна	23,980	3,300	8,553	35,67%	5,253	25,40%			↑
42	БДИБР	Беглика	1,554	0,242	0,876	56,40%	0,634	48,35%	0,424	0,596	↓
43	БДИБР	Тошков Чарк	1,782	0,276	0,762	42,76%	0,486	32,27%	0,982	1,064	↓
44	БДИБР	Батак	310,298	19,950	214,551	69,14%	194,601	67,02%	9,093	0,549	↑
	БДИБР	Каскада Доспат-Въча									
45	БДЗБР	Доспат	449,249	14,907	386,159	85,96%	371,252	85,47%	8,493	8,493	~
46	БДИБР	Цанков камък	110,708	31,200	91,208	82,39%	60,008	75,47%	26,272	18,813	↑
47	БДИБР	Въча	226,120	24,520	192,206	85,00%	167,686	83,18%	18,134	16,120	↑
48	БДИБР	Кричим	20,256	1,730	19,910	98,29%	18,180	98,13%	16,672	11,360	↑
	БДИБР	Каскада Арда									
49	БДИБР	Кърджали	497,236	107,176	368,966	74,20%	261,790	67,12%	34,591	18,943	↑
50	БДИБР	Студен кладенец	387,772	90,667	327,005	84,33%	236,338	79,55%	66,752	22,293	↑
51	БДИБР	Ивайловград	156,702	59,526	128,839	82,22%	69,313	71,33%	32,264	32,264	~
52	БДИБР	Розов кладенец	20,400	13,268	19,248	94,35%	5,980	83,85%	не се получава ежедневна информация приток и разход		~

* Данните в таблицата са за състоянието на комплексните и значими язовири по Приложение 1 от Закона за водите към 8 часа на съответния ден.

** С Решение №740 от 15 октомври 2020 г. за осигуряване на дългосрочната стабилност на водоснабдяването на Столична община, Министерски съвет определя „Български ВиК холдинг“ ЕАД, да извърши необходимите действия за осигуряване на възможност за пречистване на питейни води от язовир „Огняново“.

Към момента не са изпълнени изискванията за вписване на язовира в регистъра съгласно изискванията на Закона за здравето и няма разрешително по реда на закона за водите, поради което не се подават води за питейнобитово водоснабдяване.

Язовир Панчарево:

Съгласно предоставената справка от НС ЕАД язовир „Панчарево“ прелива с 13,86 м³/сек. Постъпващият приток в язовира на 20.03.2024 г. е 14,798 м³/сек. Размерът на дневния разход и прелялото количество се равняват на 14,214 м³/сек. Наличният обем в язовира е 5,1944 млн. м³, което представлява 80,35% от общия му обем.

Язовир Пчелина:

Съгласно предоставената справка от НС ЕАД язовир „Пчелина“ прелива с 8,645 м³/сек. Постъпващият приток в язовира на 20.03.2024 г. е 8,692 м³/сек. Размерът на дневния разход и прелялото количество се равняват на 8,692 м³/сек. Наличният обем в язовира е 54,15 млн. м³, което представлява 99,91% от общия му обем.

По данни и прогнози на НИМХ

На 20.03 и през следващите три дни речните нива в по-голямата част от басейните ще се понижават или ще останат без съществени изменения. В резултат на валежи на 21.03 ще има краткотрайни повишения във водосборите на реките Русенски Лом, Тунджа, добруджанските реки и в Черноморски басейн.

Водните количества ще бъдат под праговете за внимание.

МЕТЕОРОЛОГИЧЕН БЮЛЕТИН



Анализ на денонощната сума на валежа от 7:30 ч на 19.03.2024 г. до 7:30 ч на 20.03.2024 г., използващ модел ALADIN-BG и данни от наблюдателната мрежа на НИМХ

Метеорологична прогноза за 21 март 2024 г.

През нощта над Източна България ще има значителна облачност, на места със слаби валежи от дъжд и сняг. Над останалата част от страната ще бъде предимно ясно. Ще духа слаб западен вятър. Минималните температури ще бъдат между минус 1° и 4°, в София - около 0° и отново в отделни райони, главно в котловините на Западна България, ще има слани.

Утре ще има разкъсана облачност, над източната половина значителна и на много места там ще има валежи от дъжд, който в отделни райони ще се примесва със сняг. Ще духа слаб до умерен северозападен вятър. Максималните температури ще бъдат между 12° и 17°, в Североизточна България между 8° и 11°, в София - около 13°.

Над Черноморието ще бъде предимно облачно с валежи от дъжд. Ще духа слаб запад-северозападен вятър, който след обяд ще се ориентира от изток-югоизток. Максималните температури ще са 8°-10°, температурата на морската вода е 8°-9°. Вълнението на морето ще бъде 1-2 бала.

Над планините ще има променлива облачност. Главно в масивите от Източна България, както и в Централна Стара планина ще превали сняг, в ниските райони - дъжд и сняг. Ще духа умерен и силен северозападен вятър. Максималната температура на 1200 метра ще бъде около 6°, на 2000 метра - около минус 1°.

Прогноза за времето от 22 до 27 март 2024 г.

В петък в западната половина от страната ще е почти тихо, предимно ясно и на отделни места отново ще има условия за слани. В източната ще духа слаб северен вятър, ще има разкъсана облачност, преди обяд на много места в равнините значителна ниска, от която е възможно и да преръмва, а сутринта и видимостта ще е намалена. През почивните дни ще преобладава слънчево време. Ще има временни увеличения на облачността, но само на отделни места в планините е възможно да превали слабо. В събота вятърът ще стане южен, все още ще е слаб, но ще започне затопляне. В неделя вятърът ще се усили и затоплянето ще е по-чувствително; максималните температури ще са между 15° и 20°. През нощта срещу понеделник от запад облачността ще се увеличи и до сутринта ще завали дъжд. В понеделник от запад на изток на много места ще превали. С обръщане на вятъра от северозапад и усилване, ще започне понижение на температурите. Във вторник облачността ще е променлива, по-често значителна. След обяд на места ще превали. Вятърът отново ще се смени с южен. В сряда вероятността за валежи е малка, облачността ще е разкъсана, вятърът от южната четвърт ще е умерен и температурите ще се повишат, повече дневните.

ПРОГНОЗА ЗА ОЧАКВАНИ КОЛИЧЕСТВА ВАЛЕЖИ

За 20 и 21 март 2024 г.: Днес ще е без валежи. През нощта на места в Източна България ще има превалявания от дъжд и сняг. Количества до 2-3 mm. Утре валежи от дъжд ще има на много места в източната половина от страната. В отделни райони дъждът ще се примесва със сняг. Количества до 5-7 mm.

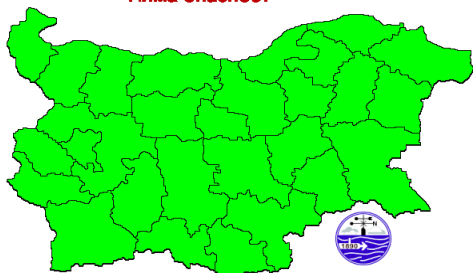
За 22 и 23 март 2024 г.: В петък и събота - почти без валежи.

ПРОГНОЗА ЗА ОПАСНИ И ОСОБЕНО ОПАСНИ МЕТЕОРОЛОГИЧНИ ЯВЛЕНИЯ

На 20 и 21 март 2024 г. опасни метеорологични явления в страната не се очакват.

Карта на опасните явления за 20.03.2024

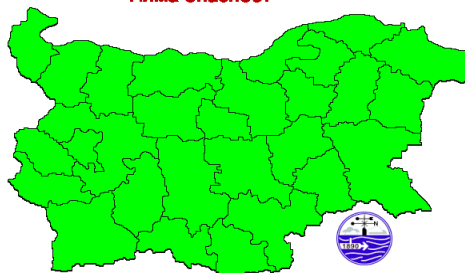
Няма опасност



Подробности на <https://weather.bg/obshtini>

Карта на опасните явления за 21.03.2024

Няма опасност



Подробности на <https://weather.bg/obshtini>

Подробна информация за предупрежденията и опасните метеорологични явления по области и общини може да бъде получена от интерактивната карта на адрес: <https://weather.bg/obshtini/>

Легенда:



Бяло:

Липсваща, недостатъчна, стара или съмнителна информация.



Зелено:

Няма опасни явления.



Жълто:

Времето може да бъде потенциално опасно. Явленията, които са прогнозирани, не са необичайни, но изискват внимание, ако възнамерявате да вършите работа на открито. Следете прогнозите за времето и не поемайте излишен риск.



Оранжево:

Времето е опасно. Прогнозирани са по-рядко случващи се метеорологични явления. Възможни са материални щети и има опасност от наранявания. Бъдете много внимателни и се информирайте подробно и често за метеорологичната обстановка. Съобразявайте се с неизбежните рискове и следвайте всички съвети на компетентните органи.



Червено:

Времето е много опасно. Прогнозирани са изключително интензивни опасни метеорологични явления. Възможни са големи материални щети и нещастни случаи, може да възникне и опасност за живота. Следвайте нарежданията и всички съвети на компетентните органи и бъдете готови да извършвате мерки.

ХИДРОЛОГИЧЕН БЮЛЕТИН

Анализ на хидрологичната обстановка през изминалото денонощие

Анализът е направен на база измерени водни стоежи и изчислени по временни ключови криви водни количества от оперативни автоматични и конвенционални хидрометрични станции на НИМХ:

Дунавски басейн: През изминалото денонощие нивата на наблюдаваните реки са се понижали или са останали без съществени изменения. Регистрираните колебания на нивата в средното и долното течение на р. Огоста (-15/+15 см) и на р. Искър (-38/+44 см) са вследствие работата на хидротехнически съоръжения и валежи. Регистрираните колебания на речните нива в останалата част от басейна са както следва: за водосбора на р. Нишава от -3 см до +1 см; за водосбора на р. Лом от -5 см до +4 см; за водосбора на р. Огоста от -3 см до +1 см; за водосбора на р. Искър от -11 см до +15 см; за водосбора на р. Вит от -5 см до +2 см; за водосбора на р. Осъм от -8 см до +2 см; за водосбора на р. Янтра от -7 см до +4 см; за водосбора на р. Русенски Лом от -3 см до +3 см. Водните количества на по-голямата част от реките в басейна са около и над праговете за средни води и около праговете за високи води. Водните количества във водосбора на р. Русенски Лом са около праговете за ниски води.

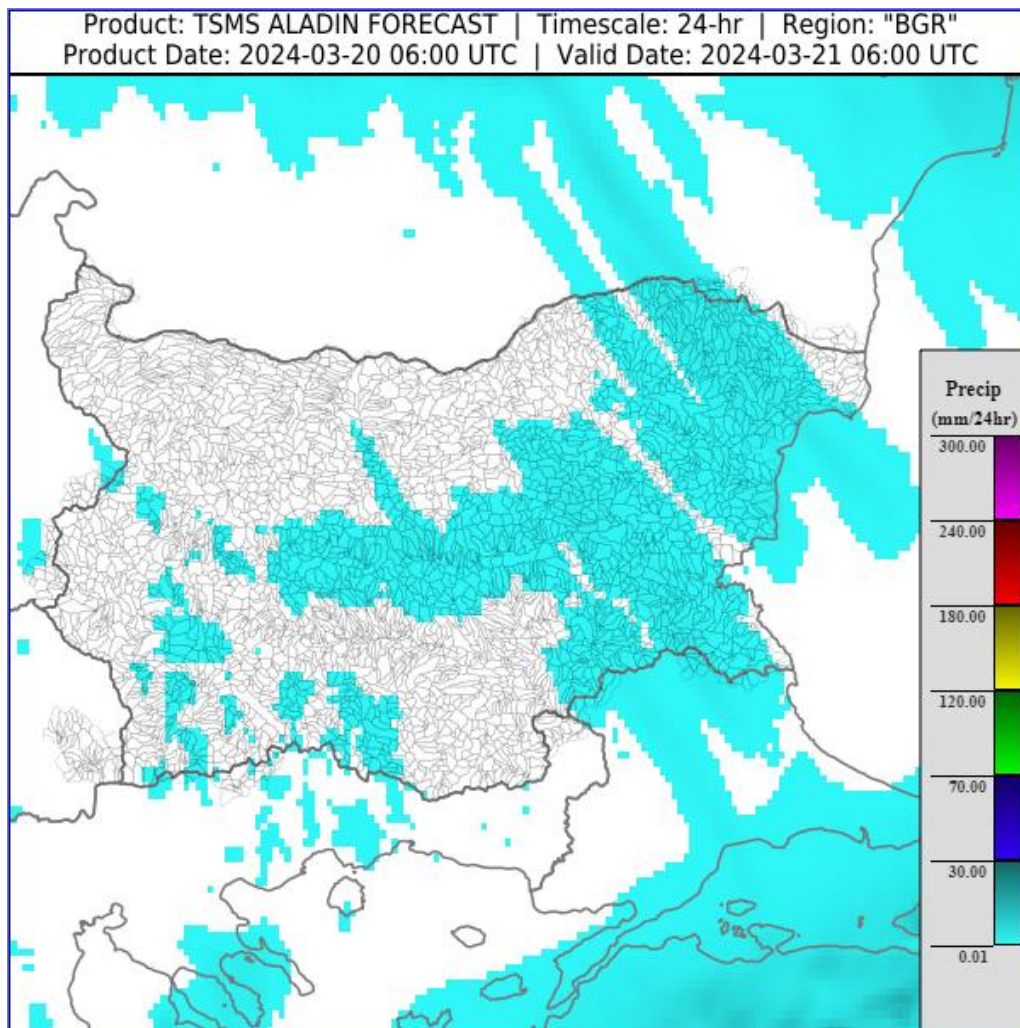
Черноморски басейн: През изминалото денонощие нивата на наблюдаваните реки са останали без съществени изменения. Отчетените колебания на речните нива в басейна са както следва: за водосбора на р. Провадийска до -2 см; за водосбора на р. Камчия от -3 см до +2 см; за водосбора на р. Айтоска - без изменения; за водосбора на р. Факийска от -3 см до +1 см; за водосбора на р. Ропотамо от -1 см до +1 см. Водните количества на реките в басейна са под праговете за средни води и около праговете за ниски води.

Източнобеломорски басейн: През изминалото денонощие нивата на голяма част от наблюдаваните реки са се повишавали в резултат на валежи или са останали без съществени изменения. Регистрираните колебания на нивата на р. Въча при гр. Девин (-66/+67 см) и р. Тополница при с. Поибрене (-15/+15 см) са вследствие работата на хидротехнически съоръжения. Отчетените изменения на речните нива в останалата част от басейна са както следва: за водосбора на р. Тунджа от -5 см до +5 см; за водосбора на р. Марица от -13 см до +16 см; за водосбора на р. Арда от -9 см до +32 см; за водосбора на Бяла река от -3 см до +8 см. Водните количества на реките в по-голяма част от басейна са около и под праговете за средни води и около праговете за ниски води. Водните количества на р. Въча при гр. Девин и във водосбора на р. Арда са около праговете за високи води.

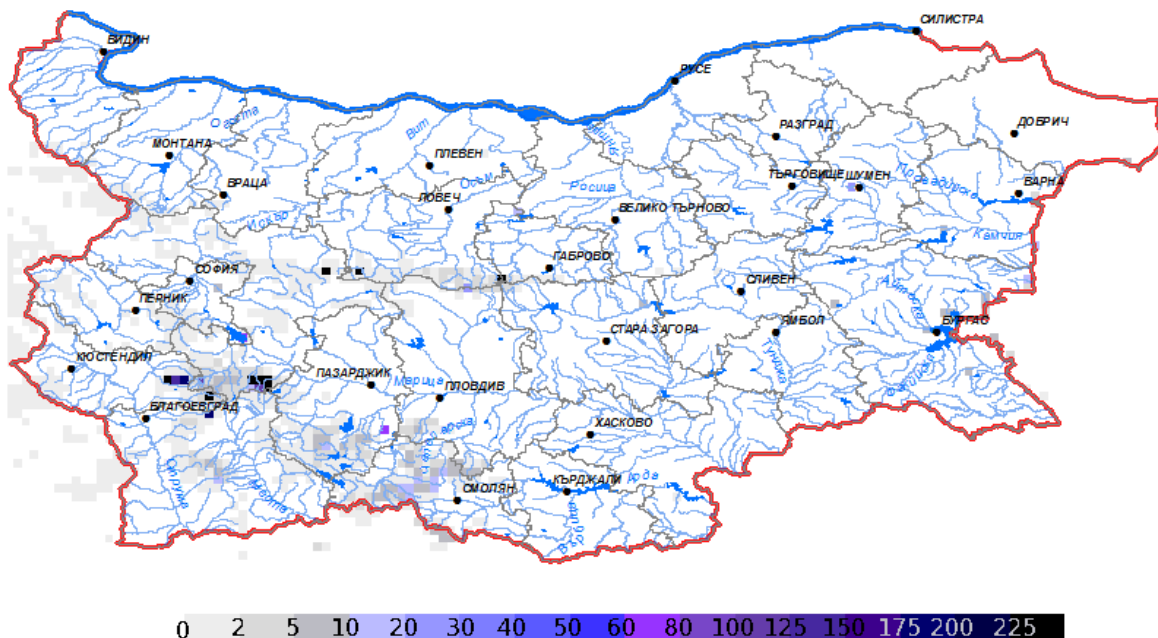
Западнобеломорски басейн: През изминалото денонощие нивата на наблюдаваните реки са останали без съществени изменения или са се повишили краткотрайно в резултат на валежи. Регистрираните колебания на речните нива в басейна са както следва: за водосбора на р. Места от -6 см до +5 см; за водосбора на р. Струма от -9 см до +19 см. Водните количества на реките в басейна са около и над праговете за средни води и около праговете за високи води.

**ДОПЪЛНИТЕЛНА ПРОГНОЗНА МЕТЕОРОЛОГИЧНА ИНФОРМАЦИЯ,
ИЗПОЛЗВАНА ПРИ ИЗГОТВЯНЕ НА ХИДРОЛОГИЧНАТА ПРОГНОЗА**

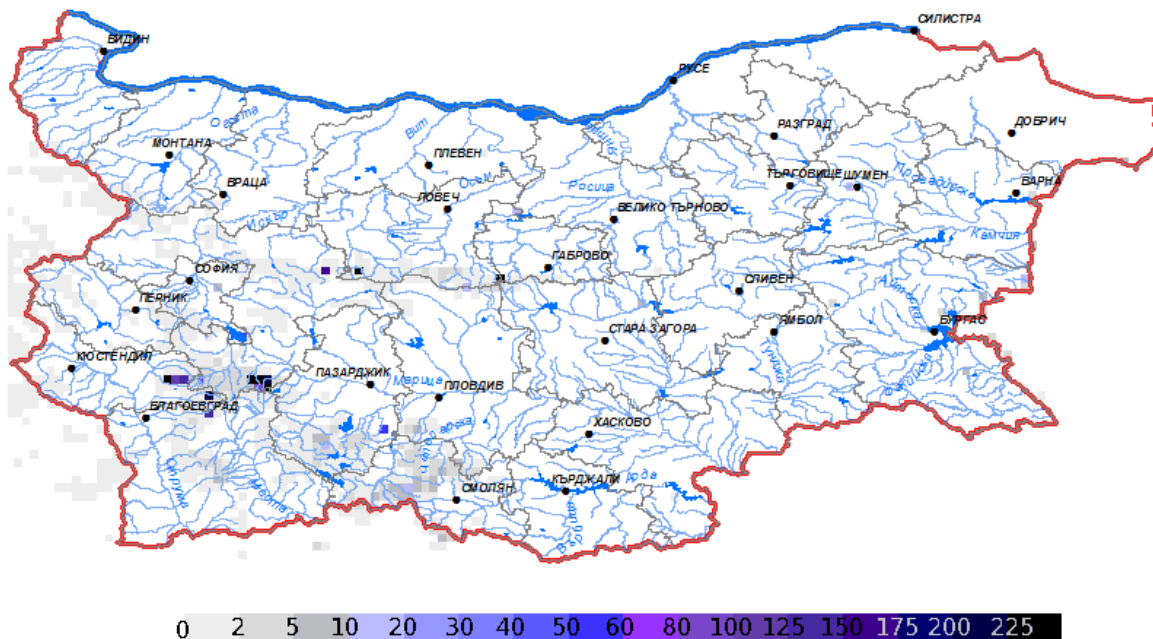
- 24 h прогноза за валежите от модела ALADIN за района на Черно море и Близкия Изток от 08:00 ч. местно време на 20.03.2024 г. до 08:00 ч. местно време на 21.03.2024 г.



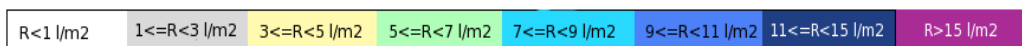
- **Снежна покривка и очаквано снеготопене за следващите 72 часа**
 - На картата по-долу е представено пространственото разпределение на наличната снежна покривка в [cm] с използване на сателитна информация в 06:00 UTC (+2 часа местно време).



- На картата по-долу е представено пространственото разпределение на водното съдържание в снежната покривка в [mm] с използване на сателитна информация в 06:00 UTC (+2 часа местно време).



➤ На картата по-долу е представено пространственото разпределение на прогнозираното снеготопене за следващите 24 часа с използване на модела ALADIN.



➤ На картата по-долу е представено пространственото разпределение на прогнозираното снеготопене от 24 до 48 часа с използване на модела ALADIN.

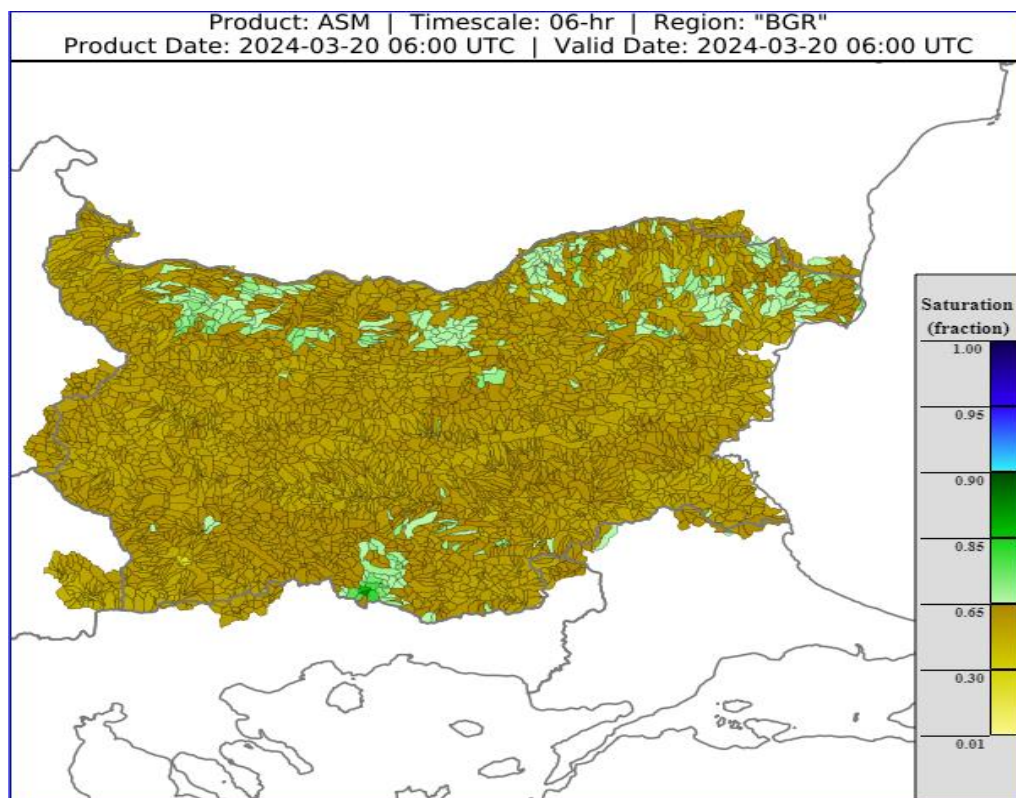


➤ На картата по-долу е представено пространственото разпределение на прогнозираното снеготопене от 48 до 72 часа с използване на модела ALADIN.



- **Влажност на почвата**

На картата по-долу е представено пространственото разпределение на средната почвена влага - насищане с вода на повърхностния (до 30 cm) почвен слой с използване на резултати от модела Sacramento Soil Moisture Accounting Model.



ХИДРОЛОГИЧНА ПРОГНОЗА

На основа на метеорологичната прогноза, обработената хидрологична информация и моделираните водни количества от НИМХ:

Дунавски басейн: Днес (20.03) и през следващите три дни речните нива в по-голямата част от басейна ще се понижават или ще останат без съществени изменения. В резултат на валежи ще има краткотрайни повишения на речните нива на 21.03 във водосборите на р. Русенски Лом и добруджанските реки. Водните количества ще бъдат под праговете за внимание.

Черноморски басейн: Днес (20.03) речните нива ще се понижават или ще останат без съществени изменения. На 21.03, в резултат на валежи, ще има незначителни повишения на водните нива в целия басейн. На 22 и 23.03 речните нива ще се понижават или ще останат без съществени изменения. Водните количества ще бъдат под праговете за внимание.

Източнобеломорски басейн: Днес (20.03) и през следващите три дни речните нива ще се понижават или ще останат без съществени изменения, като в резултат на валежи на 21.03 са възможни незначителни повишения на нивата във водосбора на р. Тунджа. Водните количества ще бъдат под праговете за внимание.

Западнобеломорски басейн: Днес (20.03) и през следващите три дни речните нива ще се понижават или ще останат без съществени изменения. Водните количества ще бъдат под праговете за внимание.

**В направените прогнози не се отчита работата и ретензионната способност на хидротехническите съоръжения.*

Връзки към дневни бюлетини за прогнозиранни водни количества и нива по водосбори от хидрологични модели и системи за ранно предупреждение:

[За водосбора на р. Огоста](#)

[За водосбора на р. Искър](#)

[За водосбора на р. Вит](#)

[За водосбора на р. Янтра](#)

[За водосбора на р. Русенски Лом](#)

[За водосбора на р. Айтоска](#)

[За водосбора на р. Факийска](#)

[За водосбора на р. Марица и р. Тунджа](#)

[За водосбора на р. Арда](#)

[За водосбора на р. Струма](#)

РЕКА ДУНАВ

Водни стоежи в българския участък на река Дунав за 20 март 2024 г. по данни на Изпълнителна агенция „Проучване и поддържане на река Дунав“:

станция	километър	воден стоеж	водно количество	разлика за 24 ч.	t вода
		[cm]	[m ³ /s]	[cm]	[°C]
Ново село	833.60	398	6582	+17	10.6
Лом	743.30	457	6511	+27	10.3
Оряхово	678.00	330	6513	+24	11.3
Никопол	597.50	369		+17	10.7
Свищов	554.30	331	6308	+17	10.2
Русе	495.60	325	6190	+13	10.2
Силистра	375.50	337	6256	0	10.2