



Министерство на
околната среда и водите

**Ежедневен
бюлетин за
състоянието на
водите**

21 МАРТ 2024

**Комплексни и
значими
язовири**

Речни нива

Информация за наличните обеми в комплексните и значими язовири, които се следят в МОСВ:

Съгласно приложение №1 към чл. 13, ал. 1, т. 1 от Закона за водите, комплексните и значими язовири са 52 броя.

Сумата от наличните в тях завирени обеми към 21.03.2024 г. е 4098.8 млн. м³, представлява 62.7 % от сумата от общите им обеми, с 0.1 % повече от отношението на завирените им обеми спрямо сумата на общите им обеми към 20.03.2024 г.

Според основното им предназначение наличните в тях завирени обеми са както следва:

- питейно-битово водоснабдяване - 70.3 % от общия им обем;
- за резервно питейно-битово водоснабдяване - 31.3 % от общия им обем;
- напояване - 44.1 % от общия им обем;
- енергетика - 74.3 % от общия им обем.

Налични завирени обеми в язовири по приложение 1 на ЗВ с трансгранично влияние:

1. за Каскада „Арда“:

Язовир „Кърджали“ - 371.816 млн. м³, което е 74.78 % от общия му обем;

Язовир „Студен кладенец“ - 329.577 млн. м³, което е 84.99 % от общия му обем;

Язовир „Ивайловград“ - 128.575 млн. м³, което е 82.05 % от общия му обем;

2. за Каскада „Горна Тунджа“:

Язовир „Копринка“ - 50.281 млн. м³, което е 35.36 % от общия му обем;

Язовир „Жребчево“ - 187.408 млн. м³, което е 46.85 % от общия му обем.

БЮЛЕТИН №1017 от 21.03.2024 г. към 8 часа

ОБОБЩЕНИ ДАННИ ЗА СЪСТОЯНИЕТО НА ВОДИТЕ В КОМПЛЕКСНИТЕ И ЗНАЧИМИ ЯЗОВИРИ

Сумата от наличните завърени обеми към комплексните и значими язовири е			4098,8	млн.куб.м.	представлява		62,7%	Тенденция	в бр. язовири		
Според основното предназначение на язовирите наличните в тях завърени обеми:			за питейно-битово водоснабдяване	70,3%	от общия им обем;	65,20%	от полезния им обем	↑ - повишаване на обема	25		
			за резервно - ПБВ	31,3%	от общия им обем;	53,21%	от полезния им обем	↓ - понижаване на обема	18		
			за напояване	44,1%	от общия им обем;	37,79%	от полезния им обем	~ - задържане на обема	6		
			за енергетика	74,3%	от общия им обем;	69,89%	от полезния им обем	↓ - преливане	2		
№	БД	Язовир	Общ обем	Мъртъв/ Санитарен обем	Наличен обем		Наличен полезен обем		Ср. денонощен приток	Ср. денонощен разход	Тенденция
			млн.м ³		млн.м ³	млн.м ³	% от общия обем	млн.м ³			
1	БДДР	Искър	655,252	87,200	507,580	77,46%	420,380	74,00%	9,706	11,237	↓
2	БДДР	Бели Искър	15,080	1,400	7,903	52,40%	6,503	47,53%	0,304	0,830	↓
3	БДДР	Среченска бара	15,500	1,000	15,008	96,83%	14,008	96,61%	0,486	0,486	~
4	БДДР	Христо Смирненски	27,700	4,200	22,711	81,99%	18,511	78,77%	1,013	0,575	↑
5	БДДР	Йовковци	92,179	9,000	74,032	80,31%	65,032	78,18%	0,141	0,709	↓
6	БДЧР	Тича	311,800	40,000	179,684	57,63%	139,684	51,39%	0,079	1,306	↓
7	БДЧР	Камчия	233,550	76,000	154,827	66,29%	78,827	50,03%	2,624	2,481	↑
8	БДЧР	Ясна поляна	32,320	7,550	18,453	57,09%	10,903	44,02%	0,312	0,312	~

9	БДИБР	Асеновец	28,200	2,000	12,633	44,80%	10,633	40,58%	0,556	0,324	↑	
10	БДИБР	Боровица	27,300	4,600	24,891	91,18%	20,291	89,39%	1,604	0,319	↑	
11	БДЗБР	Студена	25,200	2,400	23,319	92,54%	20,919	91,75%	2,284	0,721	↑	
12	БДЗБР	Дяково	35,400	8,000	21,312	60,20%	13,312	48,58%	0,485	0,162	↑	
13	БДЗБР	Калин - за рез.водоснабдяване	1,024	0,100	0,380	37,06%	0,280	30,25%	не се получава ежедневна информация приток и разход		↑	
14	БДЗБР	Карагьол - за рез.водоснабдяване	2,252	0,200	0,341	15,16%	0,141	6,89%			↓	
15	БДДР	Огняново - за рез.водоснабдяване **	31,600	2,500	19,147	60,59%	16,647	57,21%	0,612	0,820	↓	
16	БДЧР	Порой	45,200	2,000	5,393	11,93%	3,393	7,85%	0,150	0,000	↑	
17	БДЧР	Ахелой	12,350	0,800	3,633	29,42%	2,833	24,53%	0,046	0,000	↑	
18	БДДР	Панчарево	6,465	1,500	5,130	79,34%	3,630	73,10%	10,582	11,332	↓	
19	БДДР	Ястребино	62,300	3,900	35,187	56,48%	31,287	53,57%	0,556	0,174	↑	
20	БДДР	Кула	20,250	0,700	9,417	46,50%	8,717	44,59%	0,046	0,046	~	
21	БДДР	Рабиша	43,200	2,400	12,302	28,48%	9,902	24,27%	0,000	0,012	↓	
22	БДДР	Огоста	506,000	67,000	227,650	44,99%	160,650	36,59%	3,762	7,697	↓	
23	БДДР	Сопот	60,908	1,300	42,080	69,09%	40,780	68,41%	1,377	0,336	↑	
24	БДДР	Горни Дъбник	130,000	3,000	48,415	37,24%	45,415	35,76%	1,100	0,486	↑	
25	БДДР	Бели Лом	25,500	3,200	8,553	33,54%	5,353	24,00%	0,289	0,081	↑	
26	БДЧР	Съединение	12,810	1,500	8,054	62,87%	6,554	57,95%	0,093	0,093	~	
27	БДЧР	Георги Трайков (Цонево)	330,000	21,000	133,075	40,33%	112,075	36,27%	1,250	1,250	~	
28	БДИБР	Жребчево	400,000	30,000	187,408	46,85%	157,408	42,54%	4,912	1,717	↑	
29	БДИБР	Малко Шарково	45,000	3,900	30,368	67,48%	26,468	64,40%	0,104	0,104	~	
30	БДИБР	Домлян	26,074	0,700	6,726	25,80%	6,026	23,75%	0,593	0,006	↑	
31	БДИБР	Пясъчник	206,530	3,400	21,912	10,61%	18,512	9,11%	0,975	0,095	↑	
32	БДИБР	Тополница	137,108	20,000	68,798	50,18%	48,798	41,67%	8,056	0,567	↑	
33	БДИБР	Тракиец	114,000	24,000	62,557	54,87%	38,557	42,84%	0,012	0,150	↓	
34	БДЗБР	Пчелина	54,200	34,200	54,150	99,91%	19,950	99,75%	8,692	8,692	↓	
35	БДДР	Александър Стамболийски	205,569	20,000	134,134	65,25%	114,134	61,50%	7,690	1,056	↑	
36	БДДР	Кокаляне	не се получава ежедневна информация									
37	БДИБР	Копринка	142,214	5,410	50,281	35,36%	44,871	32,80%	4,834	0,989	↑	

	БДИБР	Белмекен-Чаира	149,536	5,179	65,418	43,75%	60,239	41,73%	4,239	7,275	
38	БДИБР	Белмекен	144,036	3,810	64,904	45,06%	61,094	43,57%			↓
39	БДИБР	Чаира	5,500	1,369	0,514	9,34%	0,000	0,00%			↓
	БДИБР	Баташки водосилов път									
	БДИБР	Голям Беглик-Широка поляна	86,091	7,242	47,229	54,86%	39,987	50,71%	6,426	5,974	
40	БДИБР	Голям Беглик	62,111	3,942	38,701	62,31%	34,759	59,75%			↑
41	БДИБР	Широка поляна	23,980	3,300	8,528	35,56%	5,228	25,28%			↓
42	БДИБР	Беглика	1,554	0,242	0,859	55,28%	0,617	47,03%	0,397	0,598	↓
43	БДИБР	Тошков Чарк	1,782	0,276	0,748	41,96%	0,472	31,33%	0,838	1,002	↓
44	БДИБР	Батак	310,298	19,950	215,289	69,38%	195,339	67,28%	9,243	0,699	↑
	БДИБР	Каскада Доспат-Въча									
45	БДЗБР	Доспат	449,249	14,907	385,947	85,91%	371,040	85,43%	6,206	8,662	↓
46	БДИБР	Цанков камък	110,708	31,200	91,490	82,64%	60,290	75,83%	22,461	19,202	↑
47	БДИБР	Въча	226,120	24,520	193,424	85,54%	168,904	83,78%	30,212	16,115	↑
48	БДИБР	Кричим	20,256	1,730	19,710	97,31%	17,980	97,06%	16,280	18,585	↓
	БДИБР	Каскада Арда									
49	БДИБР	Кърджали	497,236	107,176	371,816	74,78%	264,640	67,85%	49,258	16,265	↑
50	БДИБР	Студен кладенец	387,772	90,667	329,577	84,99%	238,910	80,41%	50,812	21,034	↑
51	БДИБР	Ивайловград	156,702	59,526	128,575	82,05%	69,049	71,06%	33,232	36,296	↓
52	БДИБР	Розов кладенец	20,400	13,268	19,212	94,18%	5,944	83,34%	не се получава ежедневна информация приток и разход		↓

* Данните в таблицата са за състоянието на комплексните и значими язовири по Приложение 1 от Закона за водите към 8 часа на съответния ден.

** С Решение №740 от 15 октомври 2020 г. за осигуряване на дългосрочната стабилност на водоснабдяването на Столична община, Министерски съвет определя „Български ВиК холдинг“ ЕАД, да извърши необходимите действия за осигуряване на възможност за пречистване на питейни води от язовир „Огняново“.

Към момента не са изпълнени изискванията за вписване на язовира в регистъра съгласно изискванията на Закона за здравето и няма разрешително по реда на закона за водите, поради което не се подават води за питейнобитово водоснабдяване.

Язовир Панчарево:

Съгласно предоставената справка от НС ЕАД язовир „Панчарево“ прелива с 11 м³/сек. Постъпващият приток в язовира на 21.03.2024 г. е 10,582 м³/сек. Размерът на дневния разход и прелялото количество се равняват на 11,332 м³/сек. Наличният обем в язовира е 5,1296 млн. м³, което представлява 79,34% от общия му обем.

Язовир Пчелина:

Съгласно предоставената справка от НС ЕАД язовир „Пчелина“ прелива с 8,645 м³/сек. Постъпващият приток в язовира на 21.03.2024 г. е 8,692 м³/сек. Размерът на дневния разход и прелялото количество се равняват на 8,692 м³/сек. Наличният обем в язовира е 54,15 млн. м³, което представлява 99,91% от общия му обем.

По данни и прогнози на НИМХ

На 21.03 и през следващите три дни речните нива в по-голямата част от басейните ще се понижават или ще останат без съществени изменения. В резултат на валежи на 21.03 ще има краткотрайни повишения във водосборите на реките Русенски Лом, Тунджа, добруджанските реки и в Черноморски басейн.

Водните количества ще бъдат под праговете за внимание.

МЕТЕОРОЛОГИЧЕН БЮЛЕТИН



Анализ на денонощната сума на валежа от 7:30 ч на 20.03.2024 г. до 7:30 ч на 21.03.2024 г., използващ модел ALADIN-BG и данни от наблюдателната мрежа на НИМХ

Метеорологична прогноза за 22 март 2024 г.

През нощта над западната половина на страната ще преобладава ясно време, над източната облачността ще е значителна. На отделни места ще има слаби валежи, предимно от дъжд, но до сутринта ще спрат. В източните райони ще духа слаб северен вятър, в останалите места ще е почти тихо. Преобладаващите минимални температури ще са между минус 2° и 3°, в София - около 0° и в отделни райони отново ще има условията за слани.

Утре облачността ще е разкъсана, преди обяд в източната половина на страната - значителна, предимно ниска и на места там сутринта видимостта ще е намалена. Ще духа слаб вятър от север-североизток. Преобладаващите максимални температури ще са между 11° и 16°, в София - около 12°.

По Черноморието преди обяд ще има значителна, предимно ниска облачност, сутринта на отделни места видимостта ще бъде намалена. След обяд облачността ще се разкъсва. Ще духа до умерен вятър от север-североизток. Максималните температури ще са 9°-11°. Температурата на морската вода е 8°-9°. Вълнението на морето ще бъде 2-3 бала, след обяд ще отслабва.

Над планините облачността ще е разкъсана, преди обяд в източните райони - предимно значителна, но ще е почти без валежи. До обяд ще духа до силен вятър от север-североизток, след обяд ще е умерен. Максималната температура на 1200 метра ще бъде около 5°, на 2000 метра - около минус 1°.

Прогноза за времето от 23 до 28 март 2024 г.

През почивните дни ще преобладава слънчево време. В събота над Югозападна България ще има временни увеличения на облачността, но само на отделни места в планините е възможно да превали слабо. Вятърът ще стане южен, все още ще е слаб. Ще започне затопляне, но сутринта в събота с ясно и почти тихо време, минималните температури в много райони ще са под 0° и ще има слани. В неделя вятърът ще се усили и затоплянето ще е по-съществено; максималните температури ще са между 16° и 21°. По-късно през деня от северозапад ще започне увеличение на облачността, което през нощта срещу понеделник ще обхване страната. В Северозападна България ще завали дъжд. В понеделник от запад на изток на много места в страната ще има валежи. С обръщане на вятъра от северозапад и усилване, ще започне понижаване на температурите. Във вторник облачността ще бъде предимно значителна. След обяд на места, главно в югозападната половина от страната, ще превали дъжд. Вятърът ще бъде с източна компонента, слаб до умерен. В сряда и четвъртък с вятър от южната четвърт ще се затопля - дневните температури ще достигат, а през втория ден и ще надхвърлят 20°. По-голяма е вероятността за валежи в четвъртък, когато са възможни и гръмотевици.

ПРОГНОЗА ЗА ОЧАКВАНИ КОЛИЧЕСТВА ВАЛЕЖИ

За 21 и 22 март 2024 г.: Днес валежи от дъжд ще има на много места в източната половина от страната. В отделни райони дъждът ще се примесва със сняг. Количества до 5-7 mm. През нощта на отделни места в източните райони ще превали слабо, но до сутринта ще спрат, количества до 2-5 mm. Утре ще е почти без валежи.

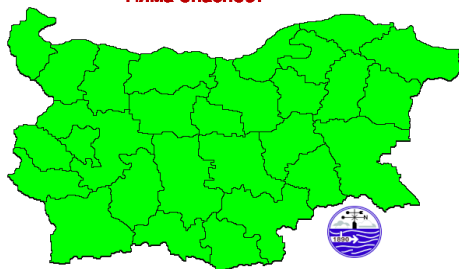
За 23 и 24 март 2024 г.: През почивните дни в по-голямата част от страната ще бъде без валежи. В събота на изолирани места в планините в Югозападна България е възможно да превали слабо. Количества - под 1-2 mm. В неделя късно вечерта и към полунощ в крайните северозападни райони ще завали дъжд. Количества - до 5 mm.

ПРОГНОЗА ЗА ОПАСНИ И ОСОБЕНО ОПАСНИ МЕТЕОРОЛОГИЧНИ ЯВЛЕНИЯ

На 21 и 22 март 2024 г. опасни метеорологични явления в страната не се очакват.

Карта на опасните явления за 21.03.2024

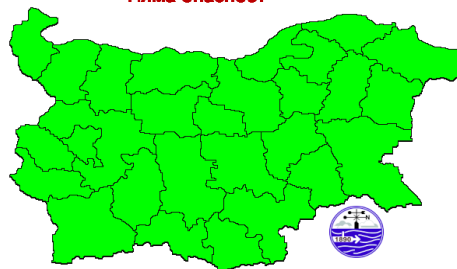
Няма опасност



Подробности на <https://weather.bg/obshtini>

Карта на опасните явления за 22.03.2024

Няма опасност



Подробности на <https://weather.bg/obshtini>

Подробна информация за предупрежденията и опасните метеорологични явления по области и общини може да бъде получена от интерактивната карта на адрес: <https://weather.bg/obshtini/>

Легенда:



Бяло:

Липсваща, недостатъчна, стара или съмнителна информация.



Зелено:

Няма опасни явления.



Жълто:

Времето може да бъде потенциално опасно. Явленията, които са прогнозирани, не са необичайни, но изискват внимание, ако възнамерявате да вършите работа на открито. Следете прогнозите за времето и не поемайте излишен риск.



Оранжево:

Времето е опасно. Прогнозирани са по-рядко случващи се метеорологични явления. Възможни са материални щети и има опасност от наранявания. Бъдете много внимателни и се информирайте подробно и често за метеорологичната обстановка. Съобразявайте се с неизбежните рискове и следвайте всички съвети на компетентните органи.



Червено:

Времето е много опасно. Прогнозирани са изключително интензивни опасни метеорологични явления. Възможни са големи материални щети и нещастни случаи, може да възникне и опасност за живота. Следвайте нарежданията и всички съвети на компетентните органи и бъдете готови да извършвате извънредни мерки.

ХИДРОЛОГИЧЕН БЮЛЕТИН

Анализ на хидрологичната обстановка през изминалото денонощие

Анализът е направен на база измерени водни стоежи и изчислени по временни ключови криви водни количества от оперативни автоматични и конвенционални хидрометрични станции на НИМХ:

Дунавски басейн: През изминалото денонощие нивата на наблюдаваните реки са се понижали или са останали без съществени изменения. Регистрираните колебания на нивата в средното и долното течение на р. Огоста (-19/+17 см) и на р. Искър (-52/+40 см) са вследствие работата на хидротехнически съоръжения. Регистрираните колебания на речните нива в останалата част от басейна са както следва: за водосбора на р. Нишава от -2 см до +1 см; за водосбора на р. Лом от -4 см до +4 см; за водосбора на р. Огоста от -3 см до +1 см; за водосбора на р. Искър от -15 см до +4 см; за водосбора на р. Вит от -6 см до +2 см; за водосбора на р. Осъм от -7 см до +4 см; за водосбора на р. Янтра от -9 см до +2 см; за водосбора на р. Русенски Лом от -2 см до +2 см. Водните количества на по-голямата част от реките в басейна са около и над праговете за средни води и около праговете за високи води. Водните количества във водосбора на р. Русенски Лом са около праговете за ниски води.

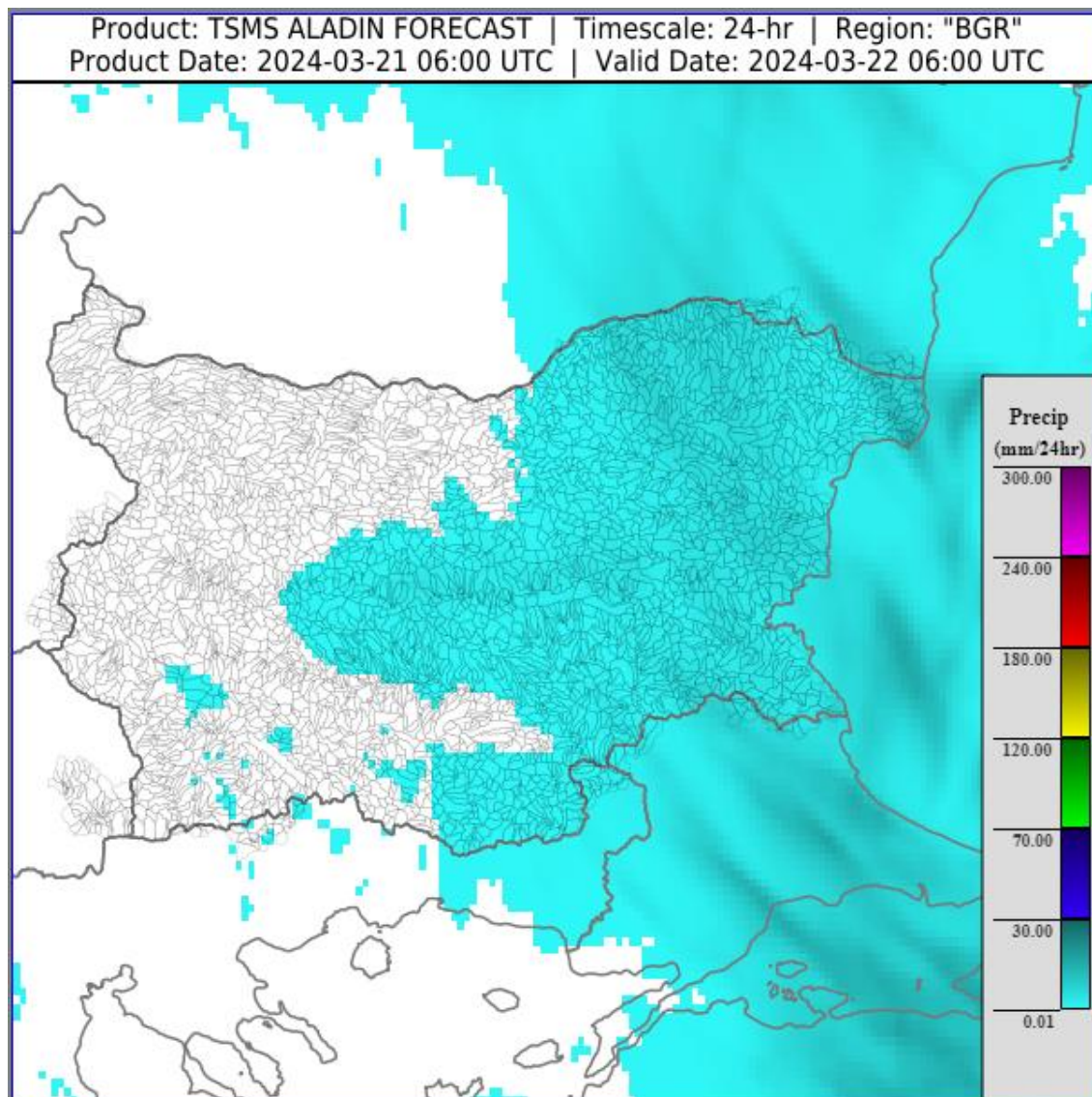
Черноморски басейн: През изминалото денонощие нивата на наблюдаваните реки са останали без съществени изменения. Отчетените колебания на речните нива в басейна са както следва: за водосбора на р. Провадийска от -3 см до +5 см; за водосбора на р. Камчия от -3 см до +3 см; за водосбора на р. Айтоска - без изменения; за водосбора на р. Факийска от -4 см до +1 см; за водосбора на р. Ропотамо от -1 см до +1 см. Водните количества на реките в басейна са под праговете за средни води и около праговете за ниски води.

Източнобеломорски басейн: През изминалото денонощие нивата на голяма част от наблюдаваните реки са се понижил или са останали без съществени изменения. Регистрираните колебания на нивата на р. Въча при гр. Девин (-67/+65 см) и р. Тополница при с. Поибрене (-16/+14 см) са вследствие работата на хидротехнически съоръжения. Отчетените изменения на речните нива в останалата част от басейна са както следва: за водосбора на р. Тунджа от -7 см до +9 см; за водосбора на р. Марица от -12 см до +10 см; за водосбора на р. Арда от -20 см до +9 см; за водосбора на Бяла река от -1 см до +2 см. Водните количества на реките в по-голяма част от басейна са около и под праговете за средни води и около праговете за ниски води. Водните количества на р. Въча при гр. Девин и във водосбора на р. Арда са около праговете за високи води.

Западнобеломорски басейн: През изминалото денонощие нивата на наблюдаваните реки са останали без съществени изменения. Регистрираните колебания на речните нива в басейна са както следва: за водосбора на р. Места от -6 см до +5 см; за водосбора на р. Струма от -9 см до +9 см. Водните количества на реките в басейна са около и над праговете за средни води и около праговете за високи води.

ДОПЪЛНИТЕЛНА ПРОГНОЗНА МЕТЕОРОЛОГИЧНА ИНФОРМАЦИЯ, ИЗПОЛЗВАНА ПРИ ИЗГОТВЯНЕ НА ХИДРОЛОГИЧНАТА ПРОГНОЗА

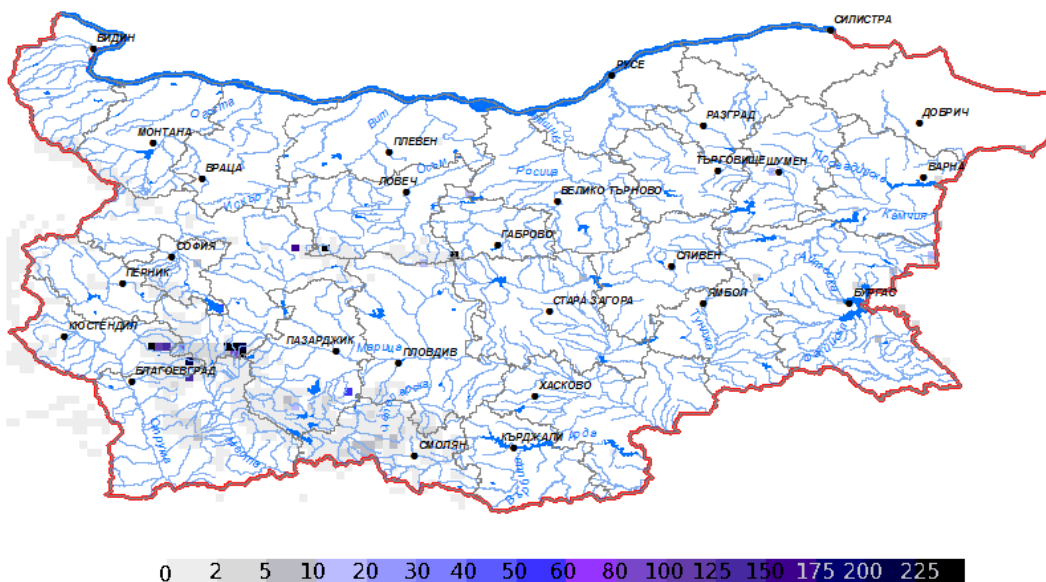
- 24 h прогноза за валежите от модела ALADIN за района на Черно море и Близкия Изток от 08:00 ч. местно време на 21.03.2024 г. до 08:00 ч. местно време на 22.03.2024 г.



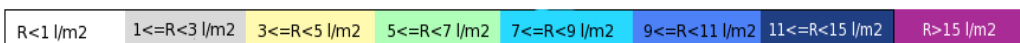
- **Снежна покривка и очаквано снеготопене за следващите 72 часа**
 - На картата по-долу е представено пространственото разпределение на наличната снежна покривка в [cm] с използване на сателитна информация в 06:00 UTC (+2 часа местно време).



- На картата по-долу е представено пространственото разпределение на водното съдържание в снежната покривка в [mm] с използване на сателитна информация в 06:00 UTC (+2 часа местно време).



➤ На картата по-долу е представено пространственото разпределение на прогнозираното снеготопене за следващите 24 часа с използване на модела ALADIN.



➤ На картата по-долу е представено пространственото разпределение на прогнозираното снеготопене от 24 до 48 часа с използване на модела ALADIN.

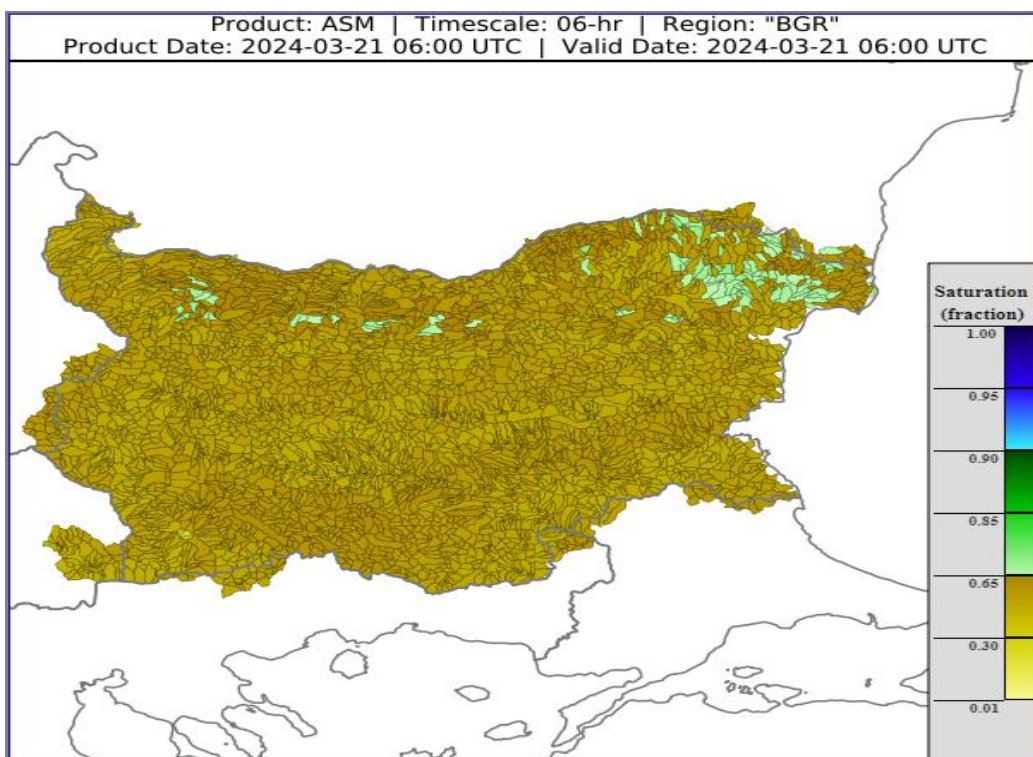


➤ На картата по-долу е представено пространственото разпределение на прогнозираното снеготопене от 48 до 72 часа с използване на модела ALADIN.



- **Влажност на почвата**

На картата по-долу е представено пространственото разпределение на средната почвена влага - насищане с вода на повърхностния (до 30 cm) почвен слой с използване на резултати от модела Sacramento Soil Moisture Accounting Model.



ХИДРОЛОГИЧНА ПРОГНОЗА

На основа на метеорологичната прогноза, обработената хидрологична информация и моделираните водни количества от НИМХ:

Дунавски басейн: Днес (21.03) и през следващите три дни речните нива в по-голямата част от басейна ще се понижават или ще останат без съществени изменения. В резултат на валежи ще има краткотрайни повишения на речните нива на 21.03 във водосборите на р. Русенски Лом и добруджанските реки. Водните количества ще бъдат под праговете за внимание.

Черноморски басейн: Днес (21.03), в резултат на валежи, ще има незначителни повишения на водните нива в целия басейн. През следващите три дни речните нива ще се понижават или ще останат без съществени изменения. Водните количества ще бъдат под праговете за внимание.

Източнобеломорски басейн: Днес (21.03), в резултат на валежи, ще има незначителни и краткотрайни повишения на нивата във водосбора на р. Тунджа. През следващите три дни речните нива ще се понижават или ще останат без съществени изменения. Водните количества ще бъдат под праговете за внимание.

Западнобеломорски басейн: Днес (21.03) и през следващите три дни речните нива ще се понижават или ще останат без съществени изменения. Водните количества ще бъдат под праговете за внимание.

**В направените прогнози не се отчита работата и ретензионната способност на хидротехническите съоръжения.*

Връзки към дневни бюлетини за прогнозираны водни количества и нива по водосбори от хидрологични модели и системи за ранно предупреждение:

[За водосбора на р. Огоста](#)

[За водосбора на р. Искър](#)

[За водосбора на р. Вит](#)

[За водосбора на р. Янтра](#)

[За водосбора на р. Русенски Лом](#)

[За водосбора на р. Айтоска](#)

[За водосбора на р. Факийска](#)

[За водосбора на р. Марица и р. Тунджа](#)

[За водосбора на р. Арда](#)

[За водосбора на р. Струма](#)

РЕКА ДУНАВ

Водни стоежи в българския участък на река Дунав за 21 март 2024 г. по данни на Изпълнителна агенция „Проучване и поддържане на река Дунав“:

станция	километър	воден стоеж	водно количество	разлика за 24 ч.	t вода
		[cm]	[m ³ /s]	[cm]	[°C]
Ново село	833.60	404	6662	+6	10.4
Лом	743.30	450	6417	-7	10.5
Оряхово	678.00	335	6579	+5	11.4
Никопол	597.50	386		+17	10.9
Свищов	554.30	348	6545	+17	10.6
Русе	495.60	345	6451	+20	10.4
Силистра	375.50	348	6401	+11	10.2