



Министерство на
околната среда и водите

**Ежедневен
булетин за
състоянието на
водите**

22 ФЕВРУАРИ 2024

**Комплексни и
значими
язовири**

Речни нива

Информация за наличните обеми в комплексните и значими язовири, които се следят в МОСВ:

Съгласно приложение №1 към чл. 13, ал. 1, т. 1 от Закона за водите, комплексните и значими язовири са 52 броя.

Сумата от наличните в тях завирени обеми към 22.02.2024 г. е 3943.5 млн. м³, представлява 60.3 % от сумата от общите им обеми, колкото е било отношението на завирените им обеми спрямо сумата на общите им обеми към 21.02.2024 г.

Според основното им предназначение наличните в тях завирени обеми са както следва:

- питейно-битово водоснабдяване - 70.3 % от общия им обем;
- за резервно питейно-битово водоснабдяване - 31.0 % от общия им обем;
- напояване - 43.3 % от общия им обем;
- енергетика - 69.3 % от общия им обем.

Налични завирени обеми в язовири по приложение 1 на ЗВ с трансгранично влияние:

1. за Каскада „Арда“:

Язовир „Кърджали“ - 333.557 млн. м³, което е 67.08 % от общия му обем;

Язовир „Студен кладенец“ - 289.840 млн. м³, което е 74.74 % от общия му обем;

Язовир „Ивайловград“ - 122.648 млн. м³, което е 78.27 % от общия му обем;

2. за Каскада „Горна Тунджа“:

Язовир „Копринка“ - 42.381 млн. м³, което е 29.80 % от общия му обем;

Язовир „Жребчево“ - 183.958 млн. м³, което е 45.99 % от общия му обем.

БЮЛЕТИН №998 от 22.02.2024 г. към 8 часа

ОБОБЩЕНИ ДАННИ ЗА СЪСТОЯНИЕТО НА ВОДИТЕ В КОМПЛЕКСНИТЕ И ЗНАЧИМИ ЯЗОВИРИ

Сумата от наличните завърени обеми към комплексните и значими язовири е			3943,5	млн.куб.м.	представлява		60,3%	Тенденция	в бр. язовири		
Според основното предназначение на язовирите наличните в тях завърени обеми:			за питейно-битово водоснабдяване		70,3%	от общия им обем;	65,20%	от полезния им обем	↑ - повишаване на обема	23	
			за резервно - ПБВ		31,0%	от общия им обем;	52,88%	от полезния им обем	↓ -понижаване на обема	22	
			за напояване		43,3%	от общия им обем;	36,90%	от полезния им обем	~ - задържане на обема	4	
			за енергетика		69,3%	от общия им обем;	64,10%	от полезния им обем	⌊ -преливане	2	
№	БД	Язовир	Общ обем	Мъртъв/ Санитарен обем	Наличен обем		Наличен полезен обем		Ср. денонощен приток	Ср. денонощен разход	Тенденция
			млн.м ³	млн.м ³	млн.м ³	% от общия обем	млн.м ³	% от полезния обем	м ³ /сек.	м ³ /сек.	
1	БДДР	Искър	655,252	87,200	505,465	77,14%	418,265	73,63%	4,880	14,054	↓
2	БДДР	Бели Искър	15,080	1,400	8,722	57,84%	7,322	53,52%	0,151	0,748	↓
3	БДДР	Среченска бара	15,500	1,000	14,893	96,08%	13,893	95,81%	0,729	0,509	↑
4	БДДР	Христо Смирненски	27,700	4,200	21,207	76,56%	17,007	72,37%	0,618	0,753	↓
5	БДДР	Йовковци	92,179	9,000	74,920	81,28%	65,920	79,25%	0,130	0,703	↓
6	БДЧР	Тича	311,800	40,000	182,678	58,59%	142,678	52,49%	0,085	1,465	↓
7	БДЧР	Камчия	233,550	76,000	157,788	67,56%	81,788	51,91%	0,919	2,504	↓
8	БДЧР	Ясна поляна	32,320	7,550	18,752	58,02%	11,202	45,22%	0,150	0,289	↓

9	БДИБР	Асеновец	28,200	2,000	12,333	43,73%	10,333	39,44%	0,532	0,382	↑
10	БДИБР	Боровица	27,300	4,600	24,034	88,04%	19,434	85,61%	0,128	0,255	↓
11	БДЗБР	Студена	25,200	2,400	20,003	79,38%	17,603	77,20%	1,277	0,762	↑
12	БДЗБР	Дяково	35,400	8,000	21,550	60,87%	13,550	49,45%	0,000	0,324	↓
13	БДЗБР	Калин - за рез.водоснабдяване	1,024	0,100	0,345	33,71%	0,245	26,54%	не се получава ежедневна информация приток и разход		↑
14	БДЗБР	Карагьол - за рез.водоснабдяване	2,252	0,200	0,618	27,42%	0,418	20,35%			↓
15	БДДР	Огняново - за рез.водоснабдяване **	31,600	2,500	18,799	59,49%	16,299	56,01%	0,457	0,260	↑
16	БДЧР	Порой	45,200	2,000	5,330	11,79%	3,330	7,71%	0,092	0,000	↑
17	БДЧР	Ахелой	12,350	0,800	3,547	28,72%	2,747	23,78%	0,012	0,000	↑
18	БДДР	Панчарево	6,465	1,500	5,158	79,79%	3,658	73,68%	15,002	14,919	↓
19	БДДР	Ястребино	62,300	3,900	34,629	55,58%	30,729	52,62%	0,313	0,116	↑
20	БДДР	Кула	20,250	0,700	9,327	46,06%	8,627	44,13%	0,000	0,035	↓
21	БДДР	Рабиша	43,200	2,400	12,321	28,52%	9,921	24,32%	0,000	0,000	~
22	БДДР	Огоста	506,000	67,000	233,460	46,14%	166,460	37,92%	3,935	9,491	↓
23	БДДР	Сопот	60,908	1,300	36,800	60,42%	35,500	59,56%	1,296	0,255	↑
24	БДДР	Горни Дъбник	130,000	3,000	47,520	36,55%	44,520	35,06%	0,382	0,382	~
25	БДДР	Бели Лом	25,500	3,200	8,199	32,15%	4,999	22,42%	0,174	0,069	↑
26	БДЧР	Съединение	12,810	1,500	7,964	62,17%	6,464	57,15%	0,185	0,081	↑
27	БДЧР	Георги Трайков (Цонево)	330,000	21,000	134,662	40,81%	113,662	36,78%	1,111	1,111	~
28	БДИБР	Жребчево	400,000	30,000	183,958	45,99%	153,958	41,61%	4,909	1,715	↑
29	БДИБР	Малко Шарково	45,000	3,900	30,368	67,48%	26,468	64,40%	0,104	0,104	~
30	БДИБР	Домлян	26,074	0,700	4,952	18,99%	4,252	16,76%	0,450	0,005	↑
31	БДИБР	Пясъчник	206,530	3,400	20,405	9,88%	17,005	8,37%	0,495	0,090	↑
32	БДИБР	Тополница	137,108	20,000	57,815	42,17%	37,815	32,29%	3,310	0,556	↑
33	БДИБР	Тракиец	114,000	24,000	62,888	55,16%	38,888	43,21%	0,023	0,116	↓
34	БДЗБР	Пчелина	54,200	34,200	54,100	99,82%	19,900	99,50%	7,407	7,407	↓
35	БДДР	Александър Стамболийски	205,569	20,000	121,903	59,30%	101,903	54,91%	4,583	0,984	↑
36	БДДР	Кокаляне	не се получава ежедневна информация								
37	БДИБР	Копринка	142,214	5,410	42,381	29,80%	36,971	27,02%	2,793	3,372	↓

	БДИБР	Белмекен-Чаира	149,536	5,179	78,096	52,23%	72,917	50,51%	1,728	7,694	
38	БДИБР	Белмекен	144,036	3,810	75,416	52,36%	71,606	51,06%			↓
39	БДИБР	Чаира	5,500	1,369	2,680	48,73%	1,311	31,73%			↓
	БДИБР	Баташки водосилов път									
	БДИБР	Голям Беглик-Широка поляна	86,091	7,242	50,560	58,73%	43,318	54,94%	3,686	6,854	
40	БДИБР	Голям Беглик	62,111	3,942	40,726	65,57%	36,784	63,24%			↓
41	БДИБР	Широка поляна	23,980	3,300	9,834	41,01%	6,534	31,59%			↓
42	БДИБР	Беглика	1,554	0,242	0,894	57,51%	0,652	49,67%	0,201	0,001	↑
43	БДИБР	Тошков Чарк	1,782	0,276	0,509	28,58%	0,233	15,49%	0,438	1,063	↓
44	БДИБР	Батак	310,298	19,950	192,609	62,07%	172,659	59,47%	7,940	0,489	↑
	БДИБР	Каскада Доспат-Въча									
45	БДЗБР	Доспат	449,249	14,907	396,344	88,22%	381,437	87,82%	6,039	8,495	↓
46	БДИБР	Цанков камък	110,708	31,200	83,115	75,08%	51,915	65,30%	15,746	19,621	↓
47	БДИБР	Въча	226,120	24,520	166,080	73,45%	141,560	70,22%	27,373	7,454	↑
48	БДИБР	Кричим	20,256	1,730	19,183	94,70%	17,453	94,21%	7,574	8,974	↓
	БДИБР	Каскада Арда									
49	БДИБР	Кърджали	497,236	107,176	333,557	67,08%	226,381	58,04%	12,424	0,817	↑
50	БДИБР	Студен кладенец	387,772	90,667	289,840	74,74%	199,173	67,04%	8,636	3,048	↑
51	БДИБР	Ивайловград	156,702	59,526	122,648	78,27%	63,122	64,96%	4,629	0,277	↑
52	БДИБР	Розов кладенец	20,400	13,268	19,032	93,29%	5,764	80,82%	не се получава ежедневна информация приток и разход		↑

* Данните в таблицата са за състоянието на комплексните и значими язовири по Приложение 1 от Закона за водите към 8 часа на съответния ден.

** С Решение №740 от 15 октомври 2020 г. за осигуряване на дългосрочната стабилност на водоснабдяването на Столична община, Министерски съвет определя „Български ВиК холдинг“ ЕАД, да извърши необходимите действия за осигуряване на възможност за пречистване на питейни води от язовир „Огняново“.

Към момента не са изпълнени изискванията за вписване на язовира в регистъра съгласно изискванията на Закона за здравето и няма разрешително по реда на закона за водите, поради което не се подават води за питейнобитово водоснабдяване.

Язовир Панчарево:

Съгласно предоставената справка от НС ЕАД язовир „Панчарево“ прелива с 14,55 м³/сек. Постъпващият приток в язовира на 22.02.2024 г. е 15,002 м³/сек. Размерът на дневния разход и прелялото количество се равняват на 14,919 м³/сек. Наличният обем в язовира е 5,1584 млн. м³, което представлява 79,79% от общия му обем.

Язовир Пчелина:

Съгласно предоставената справка от НС ЕАД язовир „Пчелина“ прелива с 7,357 м³/сек. Постъпващият приток в язовира на 22.02.2024 г. е 7,407 м³/сек. Размерът на дневния разход и прелялото количество се равняват на 7,407 м³/сек. Наличният обем в язовира е 54,1 млн. м³, което представлява 99,82% от общия му обем.

По данни и прогнози на НИМХ

На 22.02 и през следващите три дни речните нива в по-голяма част от басейните ще останат без съществени изменения. В резултат на валежи на 22.02 са възможни краткотрайни и незначителни повишения в планинските части от Източнобеломорски басейн.

Водните количества ще бъдат под праговете за внимание.

МЕТЕОРОЛОГИЧЕН БЮЛЕТИН



Анализ на денонощната сума на валежа от 7:30 ч на 21.02.2024 г. до 7:30 ч на 22.02.2024 г., използващ модел ALADIN-BG и данни от наблюдателната мрежа на НИМХ

Метеорологична прогноза за 23 февруари 2024 г.

През нощта облачността ще бъде разкъсана. След полунощ в отделни райони, главно в низините и котловините в Южна България, ще се образува мъгла. В Източна България ще духа слаб южен вятър, в останалата част от страната ще е почти тихо. Минималните температури ще са между 0° и 5°, в София - около 2°.

Утре облачността ще остане разкъсана, в много места до слънчево. Повече облачност ще има над крайните южни райони, но само на изолирани места там след обяд ще превали дъжд. Ще духа до умерен, в източната половина на страната, временно силен вятър от юг-югозапад. Температурите още ще се повишат и максималните ще са предимно между 14° и 19°, в София - около 16°.

Над планините облачността ще бъде разкъсана, над южните райони - предимно значителна и след обяд на изолирани места там ще превали слаб дъжд. Ще духа умерен до силен вятър от запад-югозапад. Максималната температура на височина 1200 m ще е около 8°, на 2000 m - около 1°.

По Черноморието облачността ще бъде разкъсана, до предимно слънчево. Повече облачност ще има над крайните южни райони и там ще превали дъжд. Ще духа умерен, временно силен вятър от юг-югозапад. Максималните температури ще са между 11° и 16°. Температурата на морската вода е 7°-8°. Вълнението на морето ще бъде около 2 бала.

Прогноза за времето от 24 до 29 февруари 2024 г.

През почивните дни валежи са малко вероятни, но от запад облачността ще се увеличава и вплътнява до значителна в неделя. Само на изолирани места в западните райони по-късно през деня в неделя е възможно да превали слаб дъжд, по най-високата част на Рила и Пирин - слаб сняг. С предимно слаб южен вятър ще се затопля и минималните температури ще са над нулата, а максималните - около и над 15°, на места в Дунавската равнина - до 20°. В неделя вятърът ще се обръща от югоизток, в Източна България - до умерен. През първата половина от новата седмица облачността ще бъде предимно значителна, повишава се вероятността за валежи - най-голяма в понеделник и към четвъртък в западната половина от страната. Във вторник и сряда преди обяд на места в низините и котловините ще бъде мъгливо. Вятърът ще се ориентира от изток, ще бъде умерен. Температурите бавно ще се понижават, но ще се задържат над обичайните за края на февруари.

ПРОГНОЗА ЗА ОЧАКВАНИ КОЛИЧЕСТВА ВАЛЕЖИ

За 22 и 23 февруари 2024 г.: Днес ще е без валежи. Утре на изолирани места в най-крайните южни райони ще превали дъжд с количества - 1-2 mm

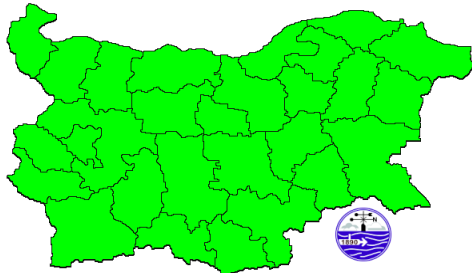
За 24 и 25 февруари 2024 г.: В събота и неделя само на отделни места в западните райони и Рило-Родопската област ще превали слаб дъжд, с по-голяма вероятност през втория ден. Количества: между 1 и 5 mm.

ПРОГНОЗА ЗА ОПАСНИ И ОСОБЕНО ОПАСНИ МЕТЕОРОЛОГИЧНИ ЯВЛЕНИЯ

За 22 и 23 февруари 2024 г. опасни метеорологични явления в страната не се очакват.

Карта на опасните явления за 22.02.2024

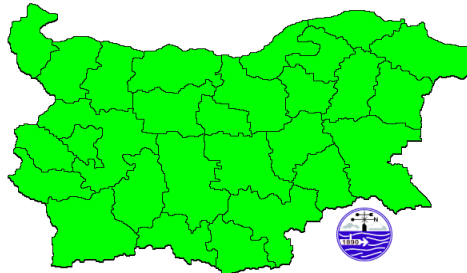
Няма опасност



Подробности на <https://weather.bg/obshtini>

Карта на опасните явления за 23.02.2024

Няма опасност



Подробности на <https://weather.bg/obshtini>

Подробна информация за предупрежденията и опасните метеорологични явления по области и общини може да бъде получена от интерактивната карта на адрес: <https://weather.bg/obshtini/>

Легенда:



Бяло:

Липсваща, недостатъчна, стара или съмнителна информация.



Зелено:

Няма опасни явления.



Жълто:

Времето може да бъде потенциално опасно. Явленията, които са прогнозирани, не са необичайни, но изискват внимание, ако възнамерявате да вършите работа на открито. Следете прогнозите за времето и не поемайте излишен риск.



Оранжево:

Времето е опасно. Прогнозирани са по-рядко случващи се метеорологични явления. Възможни са материални щети и има опасност от наранявания. Бъдете много внимателни и се информирайте подробно и често за метеорологичната обстановка. Съобразявайте се с неизбежните рискове и следвайте всички съвети на компетентните органи.



Червено:

Времето е много опасно. Прогнозирани са изключително интензивни опасни метеорологични явления. Възможни са големи материални щети и нещастни случаи, може да възникне и опасност за живота. Следвайте нарежданията и всички съвети на компетентните органи и бъдете готови да извънредни мерки.

ХИДРОЛОГИЧЕН БЮЛЕТИН

Анализ на хидрологичната обстановка през изминалото денонощие

Анализът е направен на база измерени водни стоежи и изчислени по временни ключови криви водни количества от оперативни автоматични и конвенционални хидрометрични станции на НИМХ:

Дунавски басейн: През изминалото денонощие нивата на наблюдаваните реки в басейна са останали без съществени изменения или са се понижали. Регистрираните колебания на нивата на р. Огоста в долното течение (-20/+16 см) и на р. Искър в средното и долното течения (-41/+50 см) са вследствие работата на хидротехнически съоръжения. Регистрираните колебания на речните нива в останалата част от басейна са както следва: за водосбора на р. Нишава до -1 см; за водосбора на р. Лом от -3 см до +3 см; за водосбора на р. Огоста от -1 см до +1 см; за водосбора на р. Искър от -4 см до +2 см; за водосбора на р. Вит от -6 см до +5 см; за водосбора на р. Осъм от -4 см до +3 см; за водосбора на р. Янтра от -19 см до +3 см; за водосбора на р. Русенски Лом от -2 см до +1 см. Водните количества на реките в по-голямата част от басейна са около и под праговете за средни води и около праговете за ниски води, като водното количество на р. Искър при гр. Нови Искър е около прага за високи води.

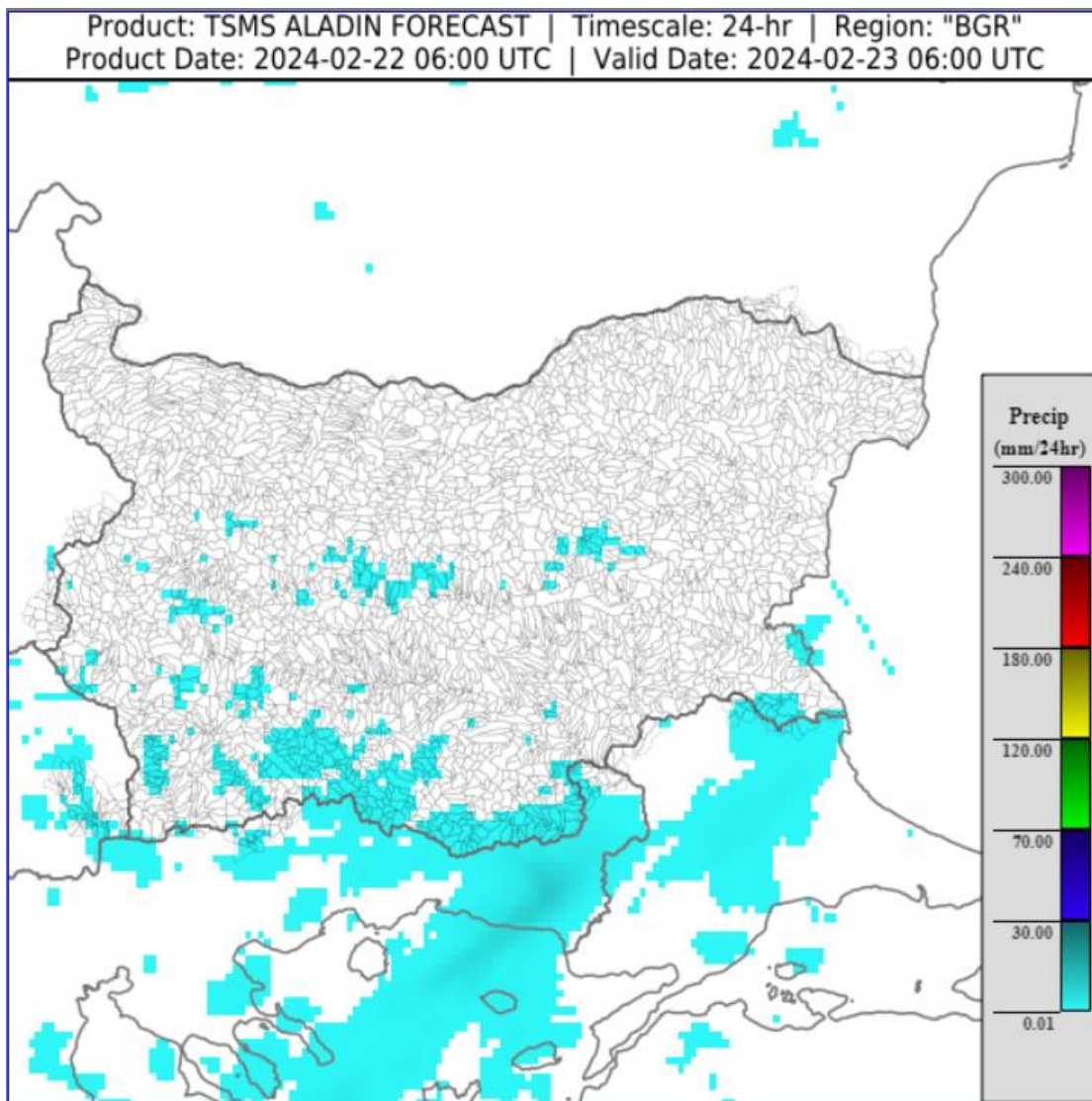
Черноморски басейн: През изминалото денонощие нивата на наблюдаваните реки са останали без съществени изменения. Отчетените колебания на речните нива в басейна са както следва: за водосбора на р. Провадийска от -2 см до +2 см; за водосбора на р. Камчия от -1 см до +6 см; за водосбора на р. Айтоска - без изменения; за водосбора на р. Факийска от -3 см до +2 см; за водосбора на р. Ропотамо - без изменения. Водните количества на реките в басейна са под праговете за средни води и около праговете за ниски води.

Източнобеломорски басейн: През изминалото денонощие нивата на по-голяма част от наблюдаваните реки в басейна са останали без съществени изменения. Регистрираните колебания на нивата на р. Въча при гр. Девин (-70/+70 см), на р. Калница при с. Крумово (-24/+24 см) са вследствие работата на хидротехнически съоръжения. Отчетените изменения на речните нива в останалата част от басейна са както следва: за водосбора на р. Тунджа от -10 см до +9 см; за водосбора на р. Марица от -7 см до +9 см; за водосбора на р. Арда от -5 см до +4 см; за водосбора на Бяла река от -6 см до +4 см. Водните количества на реките в по-голяма част от басейна са около и под праговете за средни води и около праговете за ниски води. Водното количество на р. Въча при гр. Девин е около прага за високи води.

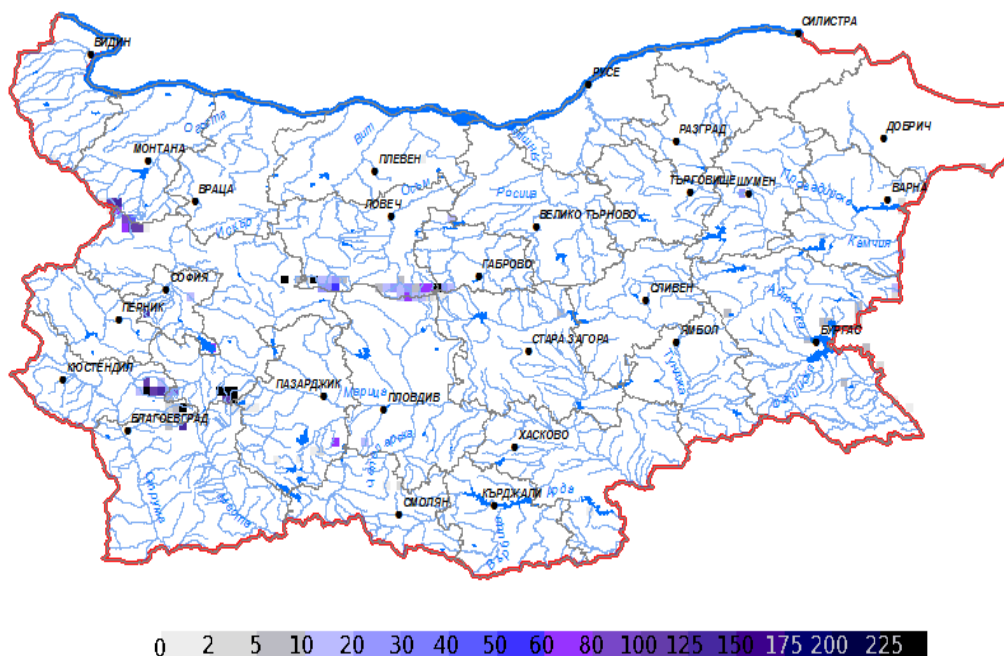
Западнобеломорски басейн: През изминалото денонощие нивата на наблюдаваните реки в басейна са останали без съществени изменения. Регистрираните колебания на речните нива в басейна са както следва: за водосбора на р. Места от -4 см до +5 см; за водосбора на р. Струма от -5 см до +3 см. Водните количества в басейна са около и под праговете за средни води.

**ДОПЪЛНИТЕЛНА ПРОГНОЗНА МЕТЕОРОЛОГИЧНА ИНФОРМАЦИЯ,
ИЗПОЛЗВАНА ПРИ ИЗГОТВЯНЕ НА ХИДРОЛОГИЧНАТА ПРОГНОЗА**

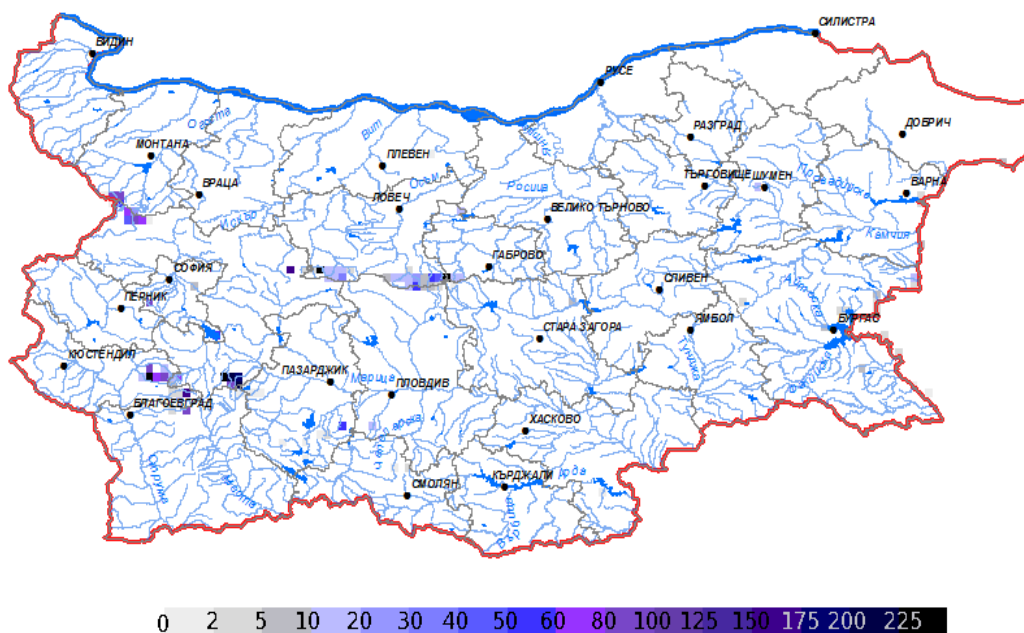
- 24 h прогноза за валежите от модела ALADIN за района на Черно море и Близкия Изток от 08:00 ч. местно време на 22.02.2024 г. до 08:00 ч. местно време на 23.02.2024 г.



- **Снежна покривка и очаквано снеготопене за следващите 72 часа**
 - На картата по-долу е представено пространственото разпределение на наличната снежна покривка в [cm] с използване на сателитна информация в 07:00 UTC (+2 часа местно време).



- На картата по-долу е представено пространственото разпределение на водното съдържание в снежната покривка в [mm] с използване на сателитна информация в 07:00 UTC (+2 часа местно време).



- На картата по-долу е представено пространственото разпределение на прогнозираното снеготопене за следващите 24 часа с използване на модела ALADIN.



- На картата по-долу е представено пространственото разпределение на прогнозираното снеготопене от 24 до 48 часа с използване на модела ALADIN.

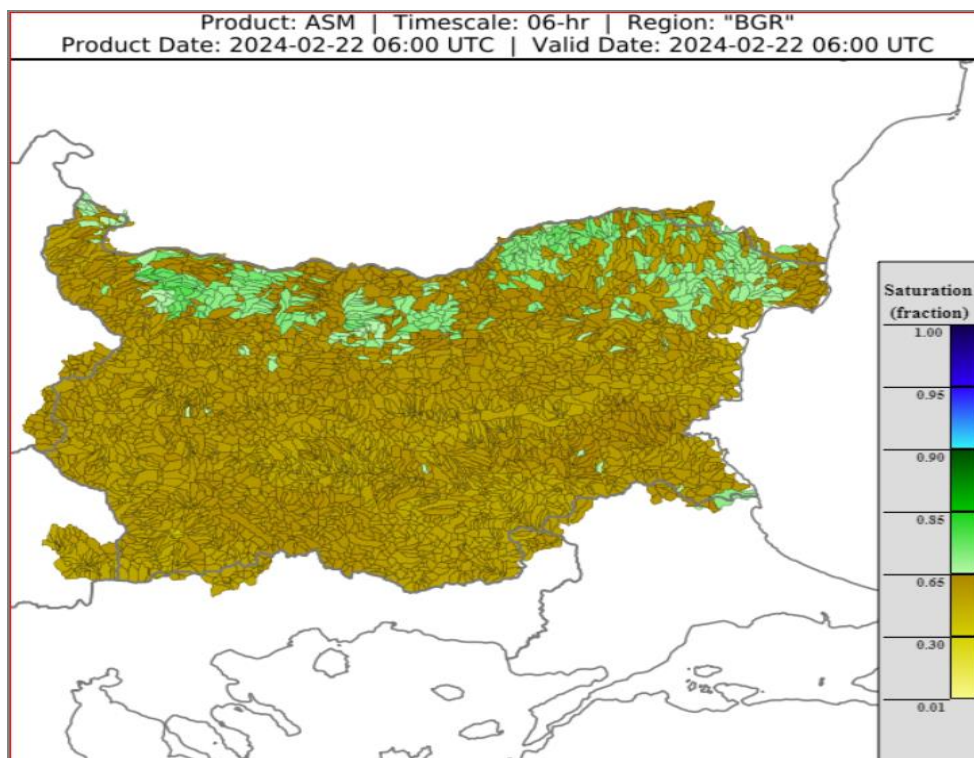


➤ На картата по-долу е представено пространственото разпределение на прогнозираното снеготопене от 48 до 72 часа с използване на модела ALADIN.



- **Влажност на почвата**

На картата по-долу е представено пространственото разпределение на **средната почвена влага** - насищане с вода на повърхностния (до 30 cm) почвен слой с използване на резултати от модела Sacramento Soil Moisture Accounting Model.



ХИДРОЛОГИЧНА ПРОГНОЗА

На основа на метеорологичната прогноза, обработената хидрологична информация и моделираните водни количества от НИМХ:

Дунавски басейн: Днес (22.02) и през следващите три дни речните нива ще останат без съществени изменения. Водните количества ще бъдат под праговете за внимание.

Черноморски басейн: Днес (22.02) и през следващите три дни речните нива ще са без съществени изменения. Водните количества ще бъдат под праговете за внимание.

Източнобеломорски басейн: Днес (22.02) и през следващите три дни речните нива в басейна ще останат без съществени изменения, като днес в резултат на валежи са възможни краткотрайни и незначителни повишения в планинските части от басейна. Водните количества ще бъдат под праговете за внимание.

Западнобеломорски басейн: Днес (22.02) и през следващите три дни речните нива в басейна ще се понижават или ще останат без съществени изменения. Водните количества ще бъдат под праговете за внимание.

**В направените прогнози не се отчита работата и ретензионната способност на хидротехническите съоръжения.*

Връзки към дневни бюлетини за прогнозирани водни количества и нива по водосбори от хидрологични модели и системи за ранно предупреждение:

[За водосбора на р. Огоста](#)

[За водосбора на р. Искър](#)

[За водосбора на р. Вит](#)

[За водосбора на р. Янтра](#)

[За водосбора на р. Русенски Лом](#)

[За водосбора на р. Айтоска](#)

[За водосбора на р. Факийска](#)

[За водосбора на р. Марица и р. Тунджа](#)

[За водосбора на р. Арда](#)

[За водосбора на р. Струма](#)

РЕКА ДУНАВ

Водни стоежи в българския участък на река Дунав за 22 февруари 2024 г. по данни на Изпълнителна агенция „Проучване и поддържане на река Дунав“:

станция	километър	воден стоеж [cm]	разлика	t вода
		водно количество [m ³ /s]	за 24 ч. [cm]	[°C]
Ново село	833.60	430 Q: 7 026	-17	7.5
Лом	743.30	497 Q: 7 074	-13	7.7
Оряхово	678.00	382 Q: 7 191	-8	8.4
Никопол	597.50	431	-2	7.6
Свищов	554.30	406 Q: 7 372	+2	8.5
Русе	495.60	415 Q: 7 430	+5	7.8
Силистра	375.50	423 Q: 7 503	+9	7