



Министерство на
околната среда и водите

**Ежедневен
бюлетин за
състоянието на
водите**

22 АПРИЛ 2024

**Комплексни и
значими
язовири**

Речни нива

Информация за наличните обеми в комплексните и значими язовири, които се следят в МОСВ:

Съгласно приложение №1 към чл. 13, ал. 1, т. 1 от Закона за водите, комплексните и значими язовири са 52 броя.

Сумата от наличните в тях завирени обеми към 22.04.2024 г. е 4048.0 млн. м³, представлява 61.9 % от сумата от общите им обеми, с 1.1 % по-малко от отношението на завирените им обеми спрямо сумата на общите им обеми към 19.04.2024 г.

Според основното им предназначение наличните в тях завирени обеми са както следва:

- питейно-битово водоснабдяване - 66.1 % от общия им обем;
- за резервно питейно-битово водоснабдяване - 30.7 % от общия им обем;
- напояване - 44.9 % от общия им обем;
- енергетика - 74.1 % от общия им обем.

Налични завирени обеми в язовири по приложение 1 на ЗВ с трансгранично влияние:

1. за Каскада „Арда“:

Язовир „Кърджали“ - 368.289 млн. м³, което е 74.07 % от общия му обем;

Язовир „Студен кладенец“ - 313.031 млн. м³, което е 80.73 % от общия му обем;

Язовир „Ивайловград“ - 114.492 млн. м³, което е 73.06 % от общия му обем;

2. за Каскада „Горна Тунджа“:

Язовир „Копринка“ - 60.670 млн. м³, което е 42.66 % от общия му обем;

Язовир „Жребчево“ - 188.512 млн. м³, което е 47.13 % от общия му обем.

БЮЛЕТИН №1039 от 22.04.2024 г. към 8 часа

ОБОБЩЕНИ ДАННИ ЗА СЪСТОЯНИЕТО НА ВОДИТЕ В КОМПЛЕКСНИТЕ И ЗНАЧИМИ ЯЗОВИРИ

Сумата от наличните завирени обеми към комплексните и значими язовири е			4048,0	млн.куб.м.	представлява		61,9%	Тенденция		в бр. язовири	
Според основното предназначение на язовирите наличните в тях завирени обеми:			за питейно-битово водоснабдяване		66,1%	от общия им обем;	65,37%	от полезния им обем	↑ - повишаване на обема	28	
			за резервно - ПБВ		30,7%	от общия им обем;	53,59%	от полезния им обем	↓ -понижаване на обема	13	
			за напояване		44,9%	от общия им обем;	38,63%	от полезния им обем	~ - задържане на обема	7	
			за енергетика		74,1%	от общия им обем;	69,71%	от полезния им обем	∩ -преливане	2	
№	БД	Язовир	Общ обем	Мъртъв/ Санитарен обем	Наличен обем		Наличен полезен обем		Ср. денонощен приток	Ср. денонощен разход	Тенденция
			млн.м ³	млн.м ³	млн.м ³	% от общия обем	млн.м ³	% от полезния обем	м ³ /сек.	м ³ /сек.	
1	БДДР	Искър	655,252	87,200	521,955	79,66%	434,755	76,53%	21,836	15,637	↑
2	БДДР	Бели Искър	15,080	1,400	9,266	61,45%	7,866	57,50%	1,267	4,376	↓
3	БДДР	Среченска бара	15,500	1,000	15,085	97,32%	14,085	97,14%	2,153	1,481	↑
4	БДДР	Христо Смирненски	27,700	4,200	22,950	82,85%	18,750	79,79%	0,899	0,753	↑
5	БДДР	Йовковци	не е получена ежедневна информация								
6	БДЧР	Тича	311,800	40,000	175,908	56,42%	135,908	50,00%	0,105	1,557	↓
7	БДЧР	Камчия	233,550	76,000	150,818	64,58%	74,818	47,49%	1,620	2,282	↓
8	БДЧР	Ясна поляна	32,320	7,550	18,320	56,68%	10,770	43,48%	2,060	0,266	↑

9	БДИБР	Асеновец	28,200	2,000	12,853	45,58%	10,853	41,42%	0,405	0,324	↑	
10	БДИБР	Боровица	27,300	4,600	24,797	90,83%	20,197	88,97%	0,226	0,330	↓	
11	БДЗБР	Студена	25,200	2,400	23,545	93,43%	21,145	92,74%	2,645	2,481	↑	
12	БДЗБР	Дяково	35,400	8,000	25,592	72,29%	17,592	64,21%	2,118	0,169	↑	
13	БДЗБР	Калин - за рез.водоснабдяване	1,024	0,100	0,299	29,20%	0,199	21,54%	не се получава ежедневна информация приток и разход		↓	
14	БДЗБР	Карагьол - за рез.водоснабдяване	2,252	0,200	1,235	54,85%	1,035	50,45%			↑	
15	БДДР	Огняново - за рез.водоснабдяване **	31,600	2,500	18,456	58,41%	15,956	54,83%	0,508	0,300	↑	
16	БДЧР	Порой	45,200	2,000	5,342	11,82%	3,342	7,74%	0,150	0,000	↑	
17	БДЧР	Ахелой	12,350	0,800	3,073	24,88%	2,273	19,68%	0,058	0,000	↑	
18	БДДР	Панчарево	6,465	1,500	5,202	80,46%	3,702	74,55%	18,296	19,463	↔	
19	БДДР	Ястребино	62,300	3,900	34,793	55,85%	30,893	52,90%	0,093	0,475	↓	
20	БДДР	Кула	20,250	0,700	9,469	46,76%	8,769	44,85%	0,046	0,046	~	
21	БДДР	Рабиша	43,200	2,400	12,261	28,38%	9,861	24,17%	0,000	0,046	↓	
22	БДДР	Огоста	506,000	67,000	227,650	44,99%	160,650	36,59%	4,514	4,514	~	
23	БДДР	Сопот	60,908	1,300	44,750	73,47%	43,450	72,89%	1,574	0,116	↑	
24	БДДР	Горни Дъбник	130,000	3,000	49,281	37,91%	46,281	36,44%	1,574	0,914	↑	
25	БДДР	Бели Лом	25,500	3,200	8,649	33,92%	5,449	24,43%	0,185	0,081	↑	
26	БДЧР	Съединение	12,810	1,500	8,071	63,01%	6,571	58,10%	0,081	0,081	~	
27	БДЧР	Георги Трайков (Цонево)	330,000	21,000	130,581	39,57%	109,581	35,46%	0,174	1,481	↓	
28	БДИБР	Жребчево	400,000	30,000	188,512	47,13%	158,512	42,84%	3,750	2,152	↑	
29	БДИБР	Малко Шарково	45,000	3,900	30,368	67,48%	26,468	64,40%	0,104	0,104	~	
30	БДИБР	Домлян	26,074	0,700	10,187	39,07%	9,487	37,39%	1,066	0,007	↑	
31	БДИБР	Пясъчник	206,530	3,400	22,786	11,03%	19,386	9,54%	0,978	0,099	↑	
32	БДИБР	Тополница	137,108	20,000	78,633	57,35%	58,633	50,07%	5,116	0,347	↑	
33	БДИБР	Тракиец	114,000	24,000	62,924	55,20%	38,924	43,25%	0,579	0,150	↑	
34	БДЗБР	Пчелина	54,200	34,200	54,200	100,00%	20,000	100,00%	10,104	10,104	↔	
35	БДДР	Александър Стамболийски	205,569	20,000	132,337	64,38%	112,337	60,54%	6,328	2,562	↑	
36	БДДР	Кокаляне	не се получава ежедневна информация									
37	БДИБР	Копринка	142,214	5,410	60,670	42,66%	55,260	40,39%	3,938	1,047	↑	

	БДИБР	Белмекен-Чаира	149,536	5,179	87,056	58,22%	81,877	56,72%	16,190	10,777	
38	БДИБР	Белмекен	144,036	3,810	86,024	59,72%	82,214	58,63%			↑
39	БДИБР	Чаира	5,500	1,369	1,032	18,77%	0,000	0,00%			↑
	БДИБР	Баташки водносиллов път									
	БДИБР	Голям Беглик-Широка поляна	86,091	7,242	47,058	54,66%	39,816	50,50%	5,893	3,527	
40	БДИБР	Голям Беглик	62,111	3,942	39,626	63,80%	35,684	61,35%			↑
41	БДИБР	Широка поляна	23,980	3,300	7,432	30,99%	4,132	19,98%			↑
42	БДИБР	Беглика	1,554	0,242	0,813	52,34%	0,571	43,55%	0,338	0,439	↓
43	БДИБР	Тошков Чарк	1,782	0,276	0,602	33,79%	0,326	21,66%	0,467	0,378	↑
44	БДИБР	Батак	310,298	19,950	230,016	74,13%	210,066	72,35%	5,822	5,822	~
	БДИБР	Каскада Доспат-Въча									
45	БДЗБР	Доспат	449,249	14,907	387,008	86,15%	372,101	85,67%	13,632	3,809	↑
46	БДИБР	Цанков камък	110,708	31,200	79,238	71,57%	48,038	60,42%	9,839	10,696	↓
47	БДИБР	Въча	226,120	24,520	190,379	84,19%	165,859	82,27%	22,441	31,503	↓
48	БДИБР	Кричим	20,256	1,730	19,710	97,31%	17,980	97,06%	32,479	32,279	↑
	БДИБР	Каскада Арда									
49	БДИБР	Кърджали	497,236	107,176	368,289	74,07%	261,113	66,94%	8,396	16,225	↓
50	БДИБР	Студен кладенец	387,772	90,667	313,031	80,73%	222,364	74,84%	24,887	24,887	~
51	БДИБР	Ивайловград	156,702	59,526	114,492	73,06%	54,966	56,56%	29,053	29,053	~
52	БДИБР	Розов кладенец	20,400	13,268	18,744	91,88%	5,476	76,78%	не се получава ежедневна информация приток и разход		↓

* Данните в таблицата са за състоянието на комплексните и значими язовири по Приложение 1 от Закона за водите към 8 часа на съответния ден.

** С Решение №740 от 15 октомври 2020 г. за осигуряване на дългосрочната стабилност на водоснабдяването на Столична община, Министерски съвет определя „Български ВиК холдинг“ ЕАД, да извърши необходимите действия за осигуряване на възможност за пречистване на питейни води от язовир „Огняново“.

Към момента не са изпълнени изискванията за вписване на язовира в регистъра съгласно изискванията на Закона за здравето и няма разрешително по реда на закона за водите, поради което не се подават води за питейнобитово водоснабдяване. ***

Язовир Панчарево:

Съгласно предоставената справка от НС ЕАД язовир „Панчарево“ прелива с 19,1 м³/сек. Постъпващият приток в язовира на 22.04.2024 г. е 18,296 м³/сек. Размерът на дневния разход и прелялото количество се равняват на 19,463 м³/сек. Наличният обем в язовира е 5,2016 млн. м³, което представлява 80,46% от общия му обем.

Язовир Пчелина:

Съгласно предоставената справка от НС ЕАД язовир „Пчелина“ прелива с 10,059 м³/сек. Постъпващият приток в язовира на 22.04.2024 г. е 10,104 м³/сек. Размерът на дневния разход и прелялото количество се равняват на 10,104 м³/сек. Наличният обем в язовира е 54,2 млн. м³, което представлява 100% от общия му обем.

Язовир Студена:

Съгласно предоставената справка от ВиК Перник язовир „Студена“ се изпуска контролирано с 1,76 м³/сек. Постъпващият приток в язовира на 22.04.2024 г. е 2,645 м³/сек. Размерът на дневния разход, загубите и изпуснатото количество се равняват на 2,481 м³/сек. Наличният обем в язовира е 23,545 млн. м³, което представлява 93,43% от общия му обем.

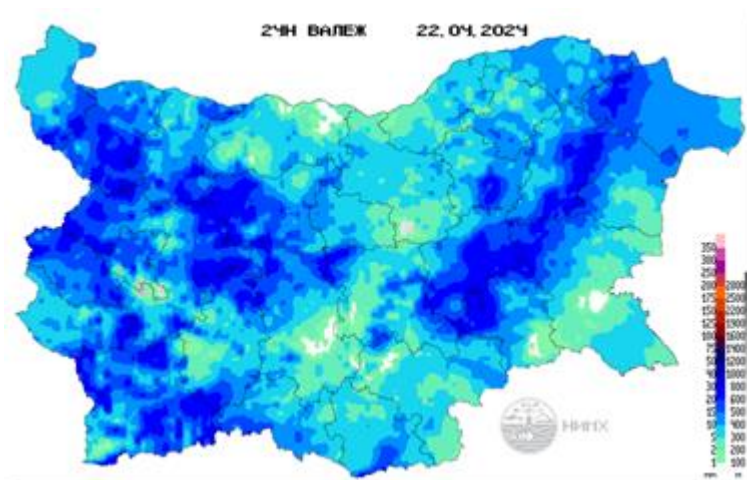
По данни и прогнози на НИМХ

На 22.04 речните нива ще се понижават, като в резултат на оттичане ще има повишения в средните и долните течения на основните реки. В резултат на валежи на 23, 24 и 25.04 ще има повишения на речните нива, от които по-съществени:

- във водосборите западно от р. Искър, в планинските части от Дунавски басейн, Огоста, Искър, Вит, Осъм и Янтра;
- във водосбора на р. Камчия;
- в рило-родопските и старопланинските притоци на р. Марица и в горните части от водосбора на р. Тунджа;
- в средните и долните части от водосбора на р. Струма и водосбора на р. Места.

Водните количества ще бъдат под праговете за внимание

МЕТЕОРОЛОГИЧЕН БЮЛЕТИН



Анализ на денонощната сума на валежа от 7:30 ч на 21.04.2024 г. до 7:30 ч на 22.04.2024 г., използващ модел ALADIN-BG и данни от наблюдателната мрежа на НИМХ

Метеорологична прогноза за 23 април 2024 г.

През нощта облачността ще се увеличава и вплътнява и от югозапад ще започнат валежи от дъжд. Вятърът ще се ориентира от изток-югоизток и ще бъде слаб, в Източна България - до умерен. Минималните температури ще са предимно между 6° и 11°, в София - около 7°.

Утре ще бъде предимно облачно с валежи от дъжд. На места в Западна

България количествата ще са значителни. Вечерта валежите ще отслабват и спират, а облачността ще започне да се разкъсва и намалява. Ще духа до умерен вятър от изток-югоизток, главно в Лудогорието ще е временно силен. Максималните температури ще са между 12° и 17°, в София - около 12°.

Над планините ще е облачно с валежи от дъжд, на височина над 2000 m ще се примесва със сняг. Ще духа умерен до силен южен вятър и с него ще започне да се пренася малко по-топъл въздух. Максималната температура на височина 1200 m ще е около 9°, на 2000 m - около 3°.

Над Черноморието ще е предимно облачно с превалявания от дъжд. Ще духа умерен вятър от изток-югоизток. Максималните температури ще са между 12° и 15°. Температурата на морската вода е 12°-13°. Вълнението на морето ще е 2-3 бала.

Прогноза за времето от 24 до 29 април 2024 г.

В сряда вятърът временно ще се ориентира от западната четвърт. Валежи ще има на по-малко места, главно в северозападната половина от страната. Ще има повече разкъсвания и намаления на облачността, дневните температури ще се повишат и максималните ще бъдат между 19° и 24°. Минимални - между 5° и 10°. В четвъртък, с преминаване на студен фронт, дневните температури отново ще се понижат с около 5 градуса, сутрешните ще са между 7° и 12°, в котловините на Югозападна България - около 4°. Облачността ще бъде предимно значителна, на много места - с валежи. В петък ще преобладава слънчево време с купеста облачност след обяд, на отделни места в планинските райони ще преваляват краткотраен дъжд. Минималните температури ще са по-ниски, дневните - с 1-2 градуса по-високи. В събота все още в отделни райони в Западна България са възможни следобедни краткотрайни превалявания с гръмотевична дейност, но ще има повече слънчеви часове, дневните температури ще се повишат и преобладаващите максимални ще бъдат предимно между 18° и 23°. Вятърът ще се ориентира от изток, в неделя и понеделник ще бъде умерен. В неделя вероятността за валежи е малка, в понеделник - отново нараства. Ще се затопля.

ПРОГНОЗА ЗА ОЧАКВАНИ КОЛИЧЕСТВА ВАЛЕЖИ

За 22 и 23 април 2024 г.: До края на деня ще е без валежи. През нощта валежите от югозапад ще се активизират и до сутринта ще обхванат Южна България, а през деня - цялата страна. Вечерта валежите ще отслабват и спират. Количества в Западна България между 15 и 25 mm, на места до 35-40 mm. В Източна ще са между 5 и 15 mm, локално до 25-30 mm.

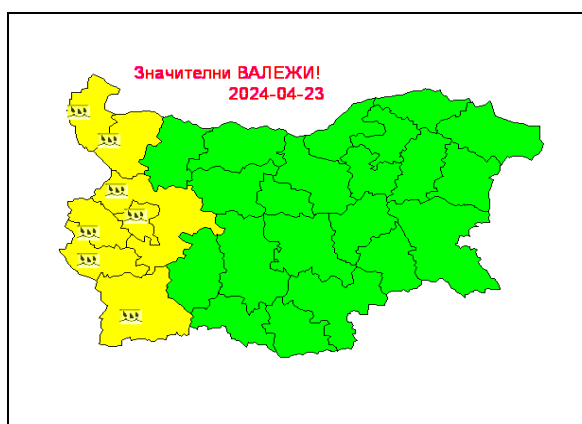
За 24 и 25 април 2024 г.: През нощта срещу сряда студеният фронт ще достигне североизточните райони и по него ще има краткотрайни интензивни валежи с количества 25-35 mm. През деня в сряда валежи ще има на по-малко

места, главно в северозападната половина от страната. Количества: 1-10 mm, на отделни места до 15-20 mm. В четвъртък валежи ще има на много места в страната. Количества: между 1 и 10 mm, в планинските райони и на места в Южна България - до 15-25 mm.

ПРОГНОЗА ЗА ОПАСНИ И ОСОБЕНО ОПАСНИ МЕТЕОРОЛОГИЧНИ ЯВЛЕНИЯ

На 22 април 2024 г. не се очакват опасни метеорологични явления.

За 23 април 2024 г. НИМХ издава предупреждение от първа степен (жълт код) за значителни валежи за 7 области в Западна България.



Карта на опасните явления за 22.04.2024 г. Карта на опасните явления за 23.04.2024 г.

Подробна информация за предупрежденията и опасните метеорологични явления по области може да бъде получена от интерактивната карта на адрес: <http://weather.bg/0index.php?koiFail=RM01opasni1&nd=0&lng=0>

Легенда:



Бяло:

Липсваща, недостатъчна, стара или съмнителна информация.



Зелено:

Няма опасни явления.



Жълто:

Времето може да бъде потенциално опасно. Явленията, които са прогнозирани, не са необичайни, но изискват внимание, ако възнамерявате да вършите работа на открито. Следете прогнозите за времето и не поемайте излишен риск.



Оранжево:

Времето е опасно. Прогнозирани са по-рядко случващи се метеорологични явления. Възможни са материални щети и има опасност от наранявания. Бъдете много внимателни и се информирайте подробно и често за метеорологичната обстановка. Съобразявайте се с неизбежните рискове и следвайте всички съвети на компетентните органи.



Червено:

Времето е много опасно. Прогнозирани са изключително интензивни опасни метеорологични явления. Възможни са големи материални щети и нещастни случаи, може да възникне и опасност за живота. Следвайте нарежданията и всички съвети на компетентните органи и бъдете готови да извършвате мерки.

ХИДРОЛОГИЧЕН БЮЛЕТИН

Анализ на хидрологичната обстановка през изминалото денонощие

Анализът е направен на база измерени водни стоежи и изчислени по временни ключови криви водни количества от оперативни автоматични и конвенционални хидрометрични станции на НИМХ:

Дунавски басейн: През изминалото денонощие нивата на наблюдаваните реки в по-голяма част от басейна са се повишили в резултат на валежи. Регистрираните колебания на нивата в средното и долното течение на р. Огоста (-15/+6 см) и р. Искър (-45/+84 см) са вследствие работата на хидротехнически съоръжения и валежи. Регистрираните колебания на речните нива в останалата част от басейна, са както следва: за водосбора на р. Нишава от -4 см до +14 см; за водосбора на р. Лом от -2 см до +3 см; за водосбора на р. Огоста от -5 см до +10 см; за водосбора на р. Искър от -14 см до +52 см; за водосбора на р. Вит от -6 см до +19 см; за водосбора на р. Осъм от -14 см до +22 см; за водосбора на р. Янтра от -21 см до +8 см; за водосбора на р. Русенски Лом от -5 см до +2 см. Водните количества на по-голямата част от реките в басейна са около и под праговете за средни води и около праговете за ниски води. С водни количества около праговете за високи води са реките във водосбора на р. Искър (в средните и горните му части) и р. Осъм при гр. Троян.

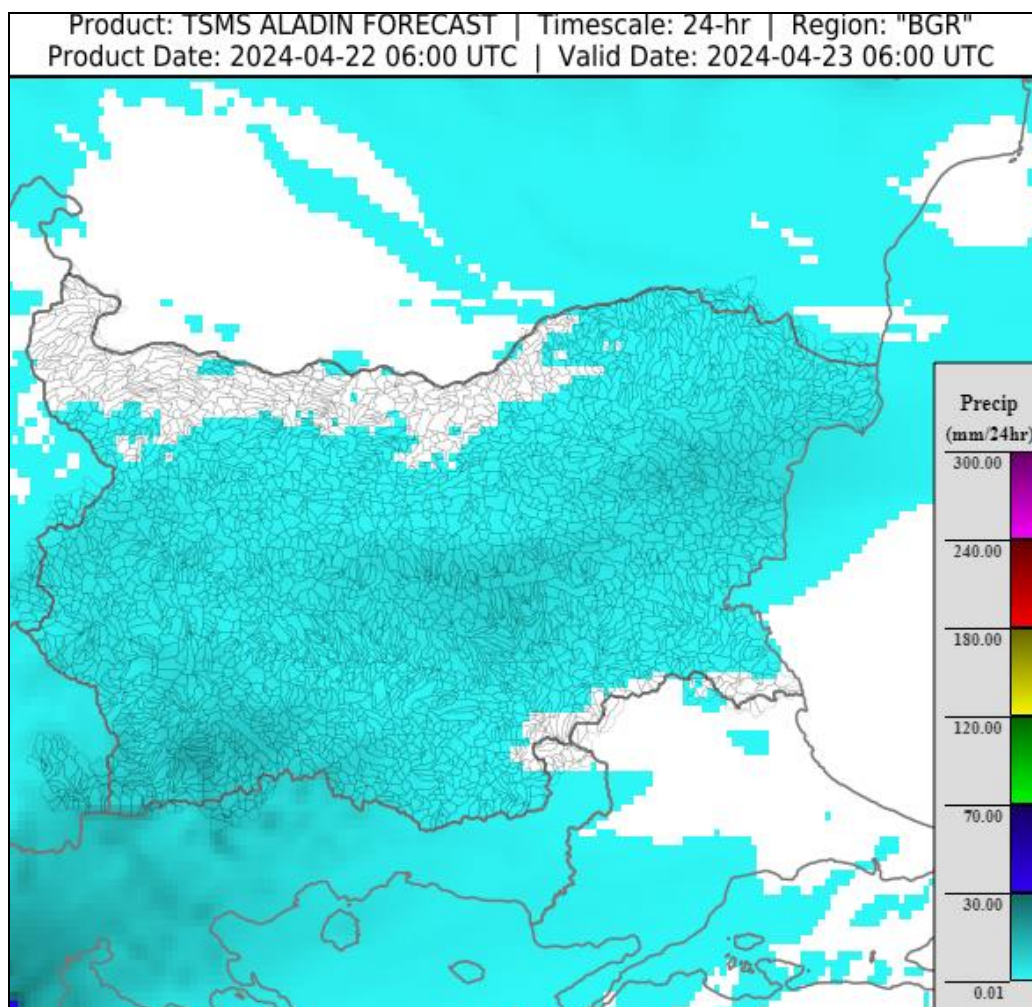
Черноморски басейн: През изминалото денонощие нивата на наблюдаваните реки в басейна са се понижили или са останали без съществени изменения. Отчетените колебания на речните нива в басейна са както следва: за водосбора на р. Провадийска (-3/+2 см); за водосбора на р. Камчия (-3/+4 см); за водосбора на р. Айтоска от -1 см до +1 см; за водосбора на р. Факийска - от -26 см до +3 см; за водосбора на р. Ропотамо с до -48 см. Водните количества на реките в по-голяма част от басейна са около и под праговете за средни води и около праговете за ниски води.

Източнобеломорски басейн: През изминалото денонощие нивата на наблюдаваните реки в басейна са се повишили в резултат на валежи. Регистрираните колебания на нивата на р. Марица в горното и средното течение (-55/+59 см) и р. Въча при гр. Девин (-84/+86 см) и при гр. Кричим са вследствие работата на хидротехнически съоръжения и валежи. Отчетените изменения на речните нива в останалата част от басейна са както следва: за водосбора на р. Тунджа от -8 см до +16 см; за водосбора на р. Марица от -15 см до +18 см; за водосбора на р. Арда от -5 см до +15 см. Водните количества на реките в басейна са около и под праговете за средни води и около праговете за ниски води.

Западнобеломорски басейн: През изминалото денонощие нивата на наблюдаваните реки в басейна са се повишили в резултат на валежи. Регистрираните колебания на речните нива в басейна са както следва: за водосбора на р. Места от -20 см до +26 см; за водосбора на р. Струма от -11 см до +20 см. Водните количества на реките в басейна са около и над праговете за средни води и около праговете за високи води.

ДОПЪЛНИТЕЛНА ПРОГНОЗНА МЕТЕОРОЛОГИЧНА ИНФОРМАЦИЯ, ИЗПОЛЗВАНА ПРИ ИЗГОТВЯНЕ НА ХИДРОЛОГИЧНАТА ПРОГНОЗА

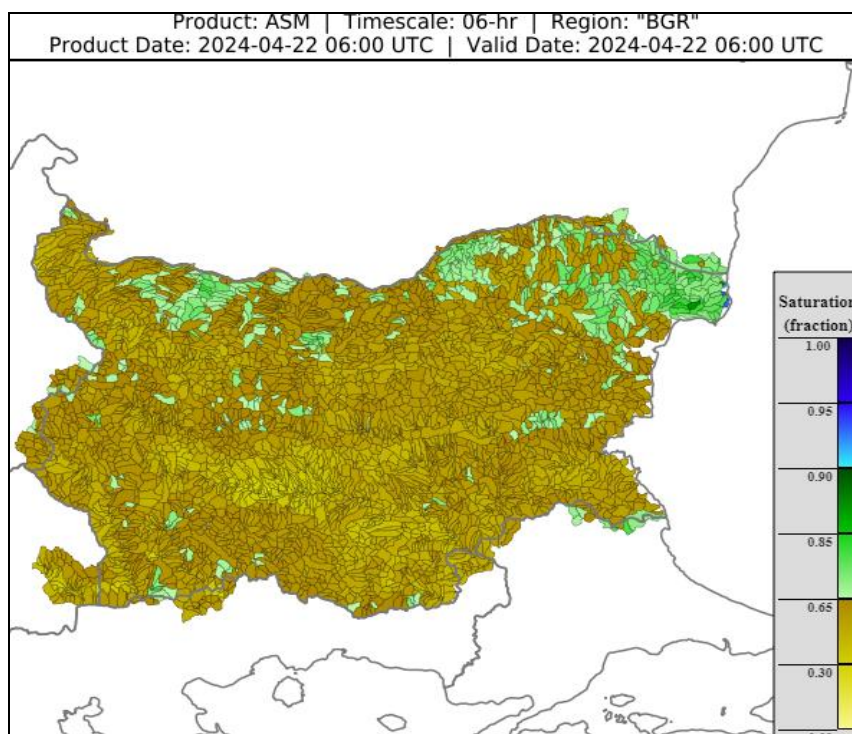
- **24 h прогноза за валежите от модела ALADIN за района на Черно море и Близкия Изток от 09:00 ч. местно време на 22.04.2024 г. до 09:00 ч. местно време на 23.04.2024 г.**



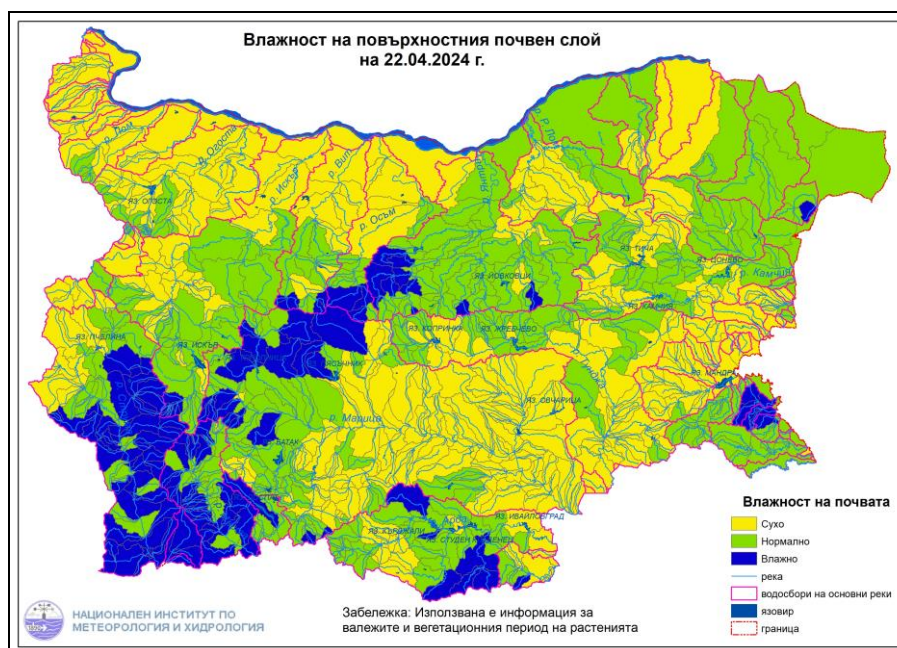
- **Снежна покривка и очаквано снеготопене за следващите 72 часа**
 - Снежна покривка има само във високите части на планините.

- **Влажност на почвата**

➤ На картата по-долу е представено пространственото разпределение на **средната почвена влага** - насищане с вода на повърхностния (до 30 cm) почвен слой с използване на резултати от модела Sacramento Soil Moisture Accounting Model.



➤ На картата по-долу е представено пространственото разпределение на средната почвена влага.



ХИДРОЛОГИЧНА ПРОГНОЗА

На основа на метеорологичната прогноза, обработената хидрологична информация и моделираните водни количества от НИМХ:

Дунавски басейн: Днес (22.04) през деня речните нива ще се понижават, като в резултат на оттичане повишения ще има в средните и долните течения на основните реки. На 23.04 и през нощта срещу 24.04, в резултат на валежи, ще има повишения на речните нива в целия басейн, по-съществени във водосборите западно от р. Искър. През деня на 24.04 речните нива в голяма част от басейна ще се понижават, като в резултат на оттичане ще има повишения в долните течения на основните реки. В резултат на валежи в следобедните часове на 24.04, ще има краткотрайни, незначителни повишения на речните нива, главно в планинските части от басейна. На 25.04 в резултат на валежи, се очакват повишения на речните нива във водосборите на реките Огоста, Искър, Вит, Осъм и Янтра. Водните количества ще бъдат под праговете за внимание.

Черноморски басейн: Днес (22.04) речните нива ще се понижават, като в резултат на оттичане повишения ще има в долните течения на основните реки. На 23.04 в резултат на валежи ще има нови повишения на речните нива. На 24 и 25.04 речните нива в по-голямата част от басейна ще се понижават или ще останат без съществени изменения. В резултат на валежи на 25.04 са възможни незначителни повишения на нивата във водосбора на р. Камчия. Водните количества ще бъдат под праговете за внимание.

Източнобеломорски басейн: Днес (22.04) речните нива в по-голямата част от басейна ще се понижават, като в резултат на оттичане ще има незначителни повишения в средните и долните течения на основните реки. На 23.04 в резултат на валежи ще се повишават речните нива в целия басейн, по-съществено на рило-родопските и старопланинските притоци на р. Марица и в горните части от водосбора на р. Тунджа. На 24.04 речните нива ще се понижават. На 25.04, в резултат на валежи ще има краткотрайни повишения на речните нива в горните части от водосбора на р. Тунджа и в средните части от водосбора на р. Марица. Водните количества ще бъдат под праговете за внимание.

Западнобеломорски басейн: Днес (22.04) речните нива в басейна ще се понижават, като в резултат на оттичане ще има повишения на речните нива в средните и долните течения на основните реки. На 23.04 и през нощта срещу 24.04 в резултат на валежи ще има нови повишения на речните нива в целия басейн, по-съществени в средните и долните части от водосбора на р. Струма и във водосбора на р. Места. През деня на 24.04 речните нива в басейна ще се понижават, като в резултат на оттичане ще има повишения в средните и долните течения на основните реки. На 25.04, в резултат на валежи, ще има

нови краткотрайни повишения на речните нива в целия басейн. Водните количества ще бъдат под праговете за внимание.

**В направените прогнози не се отчита работата и ретензионната способност на хидротехническите съоръжения.*

Връзки към дневни бюлетини за прогнозиранни водни количества и нива по водосбори от хидрологични модели и системи за ранно предупреждение:

[За водосбора на р. Огоста](#)

[За водосбора на р. Искър](#)

[За водосбора на р. Вит](#)

[За водосбора на р. Янтра](#)

[За водосбора на р. Русенски Лом](#)

[За водосбора на р. Айтоска](#)

[За водосбора на р. Факийска](#)

[За водосбора на р. Марица и р. Тунджа](#)

[За водосбора на р. Арда](#)

[За водосбора на р. Струма](#)

РЕКА ДУНАВ

Водни стоежи в българския участък на река Дунав за 22 април 2024 г. по данни на Изпълнителна агенция „Проучване и поддържане на река Дунав“:

станция	километър	воден стоеж	водно количество	разлика за 24 ч.	t вода
		[cm]	[m ³ /s]	[cm]	[°C]
Ново село	833.60	283	5114	+16	16.2
Лом	743.30	318	4741	-8	15.2
Оряхово	678.00	208	4939	-4	16.0
Никопол	597.50	279		-7	16.1
Свищов	554.30	248	5179	-11	15.8
Русе	495.60	246	5201	-6	16.0
Силистра	375.50	271	5416	-6	16.0