



Министерство на  
околната среда и водите

**Ежедневен  
булетин за  
състоянието на  
водите**

**23 ФЕВРУАРИ 2024**

**Комплексни и  
значими  
язовири**

**Речни нива**

### **Информация за наличните обеми в комплексните и значими язовири, които се следят в МОСВ:**

Съгласно приложение №1 към чл. 13, ал. 1, т. 1 от Закона за водите, комплексните и значими язовири са 52 броя.

Сумата от наличните в тях завирени обеми към 23.02.2024 г. е 3944.4 млн. м<sup>3</sup>, представлява 60.3 % от сумата от общите им обеми, колкото е било отношението на завирените им обеми спрямо сумата на общите им обеми към 22.02.2024 г.

Според основното им предназначение наличните в тях завирени обеми са както следва:

- питейно-битово водоснабдяване - 70.2 % от общия им обем;
- за резервно питейно-битово водоснабдяване - 31.0 % от общия им обем;
- напояване - 43.3 % от общия им обем;
- енергетика - 69.4 % от общия им обем.

### **Налични завирени обеми в язовири по приложение 1 на ЗВ с трансгранично влияние:**

#### **1. за Каскада „Арда“:**

Язовир „Кърджали“ - 334.437 млн. м<sup>3</sup>, което е 67.26 % от общия му обем;

Язовир „Студен кладенец“ - 290.081 млн. м<sup>3</sup>, което е 74.81 % от общия му обем;

Язовир „Ивайловград“ - 122.648 млн. м<sup>3</sup>, което е 78.27 % от общия му обем;

#### **2. за Каскада „Горна Тунджа“:**

Язовир „Копринка“ - 42.231 млн. м<sup>3</sup>, което е 29.70 % от общия му обем;

Язовир „Жребчево“ - 184.096 млн. м<sup>3</sup>, което е 46.02 % от общия му обем.

## БЮЛЕТИН №999 от 23.02.2024 г. към 8 часа

### ОБОБЩЕНИ ДАННИ ЗА СЪСТОЯНИЕТО НА ВОДИТЕ В КОМПЛЕКСНИТЕ И ЗНАЧИМИ ЯЗОВИРИ

Сумата от наличните завърени обеми към комплексните и значими язовири е			3944,4	млн.куб.м.	представлява		60,3%	Тенденция	в бр. язовири		
Според основното предназначение на язовирите наличните в тях завърени обеми:			за питейно-битово водоснабдяване		70,2%	от общия им обем;	65,12%	от полезния им обем	↑ - повишаване на обема	21	
			за резервно - ПБВ		31,0%	от общия им обем;	52,84%	от полезния им обем	↓ - понижаване на обема	22	
			за напояване		43,3%	от общия им обем;	36,91%	от полезния им обем	~ - задържане на обема	6	
			за енергетика		69,4%	от общия им обем;	64,18%	от полезния им обем	⌋ - преливане	2	
№	БД	Язовир	Общ обем	Мъртъв/ Санитарен обем	Наличен обем		Наличен полезен обем		Ср. денонощен приток	Ср. денонощен разход	Тенденция
			млн.м <sup>3</sup>	млн.м <sup>3</sup>	млн.м <sup>3</sup>	% от общия обем	млн.м <sup>3</sup>	% от полезния обем	м <sup>3</sup> /сек.	м <sup>3</sup> /сек.	
1	БДДР	Искър	655,252	87,200	504,937	77,06%	417,737	73,54%	5,786	11,899	↓
2	БДДР	Бели Искър	15,080	1,400	8,696	57,67%	7,296	53,34%	0,369	0,765	↓
3	БДДР	Среченска бара	15,500	1,000	14,854	95,83%	13,854	95,54%	0,023	0,475	↓
4	БДДР	Христо Смирненски	27,700	4,200	21,195	76,52%	16,995	72,32%	0,617	0,751	↓
5	БДДР	Йовковци	92,179	9,000	74,870	81,22%	65,870	79,19%	0,128	0,701	↓
6	БДЧР	Тича	311,800	40,000	182,572	58,55%	142,572	52,45%	0,142	1,369	↓
7	БДЧР	Камчия	233,550	76,000	157,640	67,50%	81,640	51,82%	1,725	2,440	↓
8	БДЧР	Ясна поляна	32,320	7,550	18,722	57,93%	11,172	45,10%	0,162	0,301	↓

9	БДИБР	Асеновец	28,200	2,000	12,333	43,73%	10,333	39,44%	0,394	0,394	~	
10	БДИБР	Боровица	27,300	4,600	24,026	88,01%	19,426	85,58%	0,162	0,255	↓	
11	БДЗБР	Студена	25,200	2,400	20,047	79,55%	17,647	77,40%	1,301	0,786	↑	
12	БДЗБР	Дяково	35,400	8,000	21,508	60,76%	13,508	49,30%	0,000	0,485	↓	
13	БДЗБР	Калин - за рез.водоснабдяване	1,024	0,100	0,345	33,71%	0,245	26,54%	не се получава ежедневна информация приток и разход		~	
14	БДЗБР	Карагьол - за рез.водоснабдяване	2,252	0,200	0,605	26,87%	0,405	19,74%	не се получава ежедневна информация приток и разход		↓	
15	БДДР	Огняново - за рез.водоснабдяване **	31,600	2,500	18,799	59,49%	16,299	56,01%	0,260	0,260	~	
16	БДЧР	Порой	45,200	2,000	5,330	11,79%	3,330	7,71%	0,092	0,000	↑	
17	БДЧР	Ахелой	12,350	0,800	3,551	28,75%	2,751	23,82%	0,046	0,000	↑	
18	БДДР	Панчарево	6,465	1,500	5,158	79,79%	3,658	73,68%	11,524	11,524	↓	
19	БДДР	Ястребино	62,300	3,900	34,645	55,61%	30,745	52,65%	0,289	0,104	↑	
20	БДДР	Кула	20,250	0,700	9,324	46,04%	8,624	44,11%	0,000	0,035	↓	
21	БДДР	Рабиша	43,200	2,400	12,321	28,52%	9,921	24,32%	0,000	0,000	~	
22	БДДР	Огоста	506,000	67,000	232,980	46,04%	165,980	37,81%	3,819	9,375	↓	
23	БДДР	Сопот	60,908	1,300	36,880	60,55%	35,580	59,69%	1,181	0,255	↑	
24	БДДР	Горни Дъбник	130,000	3,000	47,572	36,59%	44,572	35,10%	0,984	0,382	↑	
25	БДДР	Бели Лом	25,500	3,200	8,208	32,19%	5,008	22,46%	0,185	0,081	↑	
26	БДЧР	Съединение	12,810	1,500	7,973	62,24%	6,473	57,23%	0,197	0,093	↑	
27	БДЧР	Георги Трайков (Цонево)	330,000	21,000	134,549	40,77%	113,549	36,75%	0,000	1,308	↓	
28	БДИБР	Жребчево	400,000	30,000	184,096	46,02%	154,096	41,65%	3,312	1,715	↑	
29	БДИБР	Малко Шарково	45,000	3,900	30,368	67,48%	26,468	64,40%	0,104	0,104	~	
30	БДИБР	Домлян	26,074	0,700	4,990	19,14%	4,290	16,91%	0,450	0,005	↑	
31	БДИБР	Пясъчник	206,530	3,400	20,440	9,90%	17,040	8,39%	0,495	0,090	↑	
32	БДИБР	Тополница	137,108	20,000	58,057	42,34%	38,057	32,50%	3,368	0,567	↑	
33	БДИБР	Тракиец	114,000	24,000	62,879	55,16%	38,879	43,20%	0,012	0,116	↓	
34	БДЗБР	Пчелина	54,200	34,200	54,100	99,82%	19,900	99,50%	7,407	7,407	↓	
35	БДДР	Александър Стамболийски	205,569	20,000	122,214	59,45%	102,214	55,08%	4,637	1,032	↑	
36	БДДР	Кокаляне	не се получава ежедневна информация									
37	БДИБР	Копринка	142,214	5,410	42,231	29,70%	36,821	26,92%	2,214	3,950	↓	

	БДИБР	<b>Белмекен-Чаира</b>	<b>149,536</b>	<b>5,179</b>	<b>77,717</b>	<b>51,97%</b>	<b>72,538</b>	<b>50,25%</b>	<b>4,597</b>	<b>8,979</b>	
38	БДИБР	Белмекен	144,036	3,810	75,178	52,19%	71,368	50,89%			↓
39	БДИБР	Чаира	5,500	1,369	2,539	46,17%	1,170	28,33%			↓
	БДИБР	<b>Баташки водосилов път</b>									
	БДИБР	<b>Голям Беглик-Широка поляна</b>	<b>86,091</b>	<b>7,242</b>	<b>50,189</b>	<b>58,30%</b>	<b>42,947</b>	<b>54,47%</b>	<b>1,744</b>	<b>6,036</b>	
40	БДИБР	Голям Беглик	62,111	3,942	40,466	65,15%	36,524	62,79%			↓
41	БДИБР	Широка поляна	23,980	3,300	9,723	40,55%	6,423	31,06%			↓
42	БДИБР	Беглика	1,554	0,242	0,906	58,30%	0,664	50,61%	0,144	0,001	↑
43	БДИБР	Тошков Чарк	1,782	0,276	0,558	31,30%	0,282	18,72%	0,564	0,001	↑
44	БДИБР	Батак	310,298	19,950	193,345	62,31%	173,395	59,72%	9,122	0,607	↑
	БДИБР	<b>Каскада Доспат-Въча</b>									
45	БДЗБР	Доспат	449,249	14,907	395,707	88,08%	380,800	87,67%	1,055	8,422	↓
46	БДИБР	Цанков камък	110,708	31,200	82,884	74,87%	51,684	65,00%	14,507	17,181	↓
47	БДИБР	Въча	226,120	24,520	167,340	74,00%	142,820	70,84%	29,177	14,594	↑
48	БДИБР	Кричим	20,256	1,730	19,200	94,79%	17,470	94,30%	15,230	15,030	↑
	БДИБР	<b>Каскада Арда</b>									
49	БДИБР	Кърджали	497,236	107,176	334,437	67,26%	227,261	58,26%	11,100	0,915	↑
50	БДИБР	Студен кладенец	387,772	90,667	290,081	74,81%	199,414	67,12%	5,804	3,008	↑
51	БДИБР	Ивайловград	156,702	59,526	122,648	78,27%	63,122	64,96%	7,879	7,879	~
52	БДИБР	Розов кладенец	20,400	13,268	19,068	93,47%	5,800	81,32%	не се получава ежедневна информация приток и разход		↑

\* Данните в таблицата са за състоянието на комплексните и значими язовири по Приложение 1 от Закона за водите към 8 часа на съответния ден.

\*\* С Решение №740 от 15 октомври 2020 г. за осигуряване на дългосрочната стабилност на водоснабдяването на Столична община, Министерски съвет определя „Български ВиК холдинг“ ЕАД, да извърши необходимите действия за осигуряване на възможност за пречистване на питейни води от язовир „Огняново“.

Към момента не са изпълнени изискванията за вписване на язовира в регистъра съгласно изискванията на Закона за здравето и няма разрешително по реда на закона за водите, поради което не се подават води за питейнобитово водоснабдяване.

**Язовир Панчарево:**

Съгласно предоставената справка от НС ЕАД язовир „Панчарево“ прелива с 11,16 м<sup>3</sup>/сек. Постъпващият приток в язовира на 23.02.2024 г. е 11,524 м<sup>3</sup>/сек. Размерът на дневния разход и прелялото количество се равняват на 11,524 м<sup>3</sup>/сек. Наличният обем в язовира е 5,1584 млн. м<sup>3</sup>, което представлява 79,79% от общия му обем.

**Язовир Пчелина:**

Съгласно предоставената справка от НС ЕАД язовир „Пчелина“ прелива с 7,357 м<sup>3</sup>/сек. Постъпващият приток в язовира на 23.02.2024 г. е 7,407 м<sup>3</sup>/сек. Размерът на дневния разход и прелялото количество се равняват на 7,407 м<sup>3</sup>/сек. Наличният обем в язовира е 54,1 млн. м<sup>3</sup>, което представлява 99,82% от общия му обем.

### По данни и прогнози на НИМХ

На 23.02 и през следващите три дни речните нива в по-голяма част от басейните ще останат без съществени изменения. В резултат на валежи на 23.02 са възможни краткотрайни и незначителни повишения в планинските части от Източнореломорски басейн, а на 25.02 - във водосборите на р. Места и р. Доспат.

Водните количества ще бъдат под праговете за внимание.

### МЕТЕОРОЛОГИЧЕН БЮЛЕТИН



Анализ на денонощната сума на валежа от 7:30 ч на 22.02.2024 г. до 7:30 ч на 23.02.2024 г., използващ модел ALADIN-BG и данни от наблюдателната мрежа на НИМХ

### Метеорологична прогноза за 24 февруари 2024 г.

През нощта ще има разкъсана висока облачност, след полунощ на места в Южна България ще се образува и ниска. В повечето райони ще духа слаб до умерен юг-югозападен вятър. Минималните температури ще са между  $4^{\circ}$  и  $9^{\circ}$ , по-ниски ще са в котловините, където ще се задържи почти тихо. Утре преди обяд над Западна България ще е предимно слънчево, но облачността от запад ще се увеличава и вплътнява и след обяд вече ще е значителна. В Източна България преди обяд в низините ще има ниска облачност, на места ще бъде и мъгливо, а в следобедните часове ще бъде предимно слънчево. Ще духа до умерен вятър от юг-югозапад, с него дневните температури още ще се повишат и максималните ще са между  $16^{\circ}$  и  $21^{\circ}$ .

Над планините в Западна България облачността от запад ще се увеличава и вплътнява, но ще се задържи почти без валежи. В планините на изток по-значителна ще е облачността в сутрешните часове, а след обяд ще е предимно слънчево. Ще духа умерен югозападен вятър. Максималната температура на височина 1200 m ще е около  $10^{\circ}$ , на 2000 m - около  $3^{\circ}$ .

Над Черноморието ще преобладава слънчево време. Сутринта на места ще има ниска облачност или мъгла, а след обяд ще има разкъсана висока облачност. Ще духа слаб до умерен вятър от юг-югозапад. Максималните температури ще са между  $15^{\circ}$  и  $19^{\circ}$ , по-ниски - на север от Варна. Температурата на морската вода е  $7^{\circ}$ - $8^{\circ}$ . Вълнението на морето ще е 2-3 бала.

## Прогноза за времето от 25 февруари до 1 март 2024 г.

В неделя над Западна България облачността ще е значителна, но само на изолирани места по-късно през деня е възможно да превали слаб дъжд, по най-високата част на Рила и Пирин - слаб сняг; ще духа слаб вятър от изток-югоизток. В източната половина от страната облачността ще се вплътнява и снижава, без валежи; там вятърът ще е умерен, от юг-югозапад. Ще бъде топло за периода, с преобладаващи минимални температури между  $5^{\circ}$  и  $10^{\circ}$  и максимални - от  $12-13^{\circ}$  до  $20^{\circ}$  на отделни места в централната част на Дунавската равнина. В понеделник вятърът и в източните райони ще стане от изток-югоизток. Облачността ще бъде предимно значителна, повишава се вероятността за валежи на повече места в западната половина от страната. Във вторник и сряда преди обяд на места в низините и котловините ще бъде мъгливо. Впоследствие облачността ще се разкъсва и ще намалява. През първия ден вятърът от изток-югоизток ще е слаб, в много райони временно ще бъде и тихо; през втория постепенно ще се усилва и по-късно след обяд вече ще е предимно умерен, в източните райони до силен; ще се запази такъв и в четвъртък и петък. В четвъртък и петък ще преобладава облачно време. На отделни места в Западна България ще превали слаб дъжд, по най-високите части на Рила и Пирин - слаб сняг. Температурите слабо ще се колебаят около стойности, по-високи от обичайните за края на февруари.

### ПРОГНОЗА ЗА ОЧАКВАНИ КОЛИЧЕСТВА ВАЛЕЖИ

**За 23 и 24 февруари 2024 г.:** Вечерта и през предстоящата нощ на изолирани места в най-крайните южни райони ще превали дъжд с количества 1-2 mm. През утрешния ден ще се задържи почти без валежи; вечерта на отделни места в планините на Западна България и в северозападните райони ще превали слаб дъжд, количества 1-2 mm.

**За 25 и 26 февруари 2024 г.:** В неделя само на отделни места в западните райони и Рило-Родопската област ще превали слаб дъжд, количества: между 1 и 5 mm. В понеделник отново в западната половина от страната на места ще превали, количества - 1-5 mm.

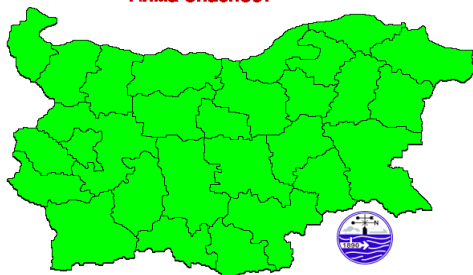


## ПРОГНОЗА ЗА ОПАСНИ И ОСОБЕНО ОПАСНИ МЕТЕОРОЛОГИЧНИ ЯВЛЕНИЯ

На 23 и 24 февруари 2024 г. опасни метеорологични явления в страната не се очакват.

Карта на опасните явления за 23.02.2024

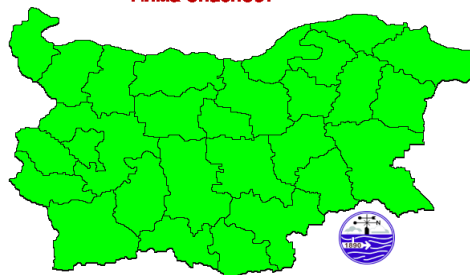
**Няма опасност**



Подробности на <https://weather.bg/obshtini>

Карта на опасните явления за 24.02.2024

**Няма опасност**



Подробности на <https://weather.bg/obshtini>

*Подробна информация за предупрежденията и опасните метеорологични явления по области и общини може да бъде получена от интерактивната карта на адрес: <https://weather.bg/obshtini/>*

**Легенда:**



Бяло:

Липсваща, недостатъчна, стара или съмнителна информация.



Зелено:

Няма опасни явления.



Жълто:

Времето може да бъде потенциално опасно. Явленията, които са прогнозирани, не са необичайни, но изискват внимание, ако възнамерявате да вършите работа на открито. Следете прогнозите за времето и не поемайте излишен риск.



Оранжево:

Времето е опасно. Прогнозирани са по-рядко случващи се метеорологични явления. Възможни са материални щети и има опасност от наранявания. Бъдете много внимателни и се информирайте подробно и често за метеорологичната обстановка. Съобразявайте се с неизбежните рискове и следвайте всички съвети на компетентните органи.



Червено:

Времето е много опасно. Прогнозирани са изключително интензивни опасни метеорологични явления. Възможни са големи материални щети и нещастни случаи, може да възникне и опасност за живота. Следвайте нарежданията и всички съвети на компетентните органи и бъдете готови да извънредни мерки.

## ХИДРОЛОГИЧЕН БЮЛЕТИН

### Анализ на хидрологичната обстановка през изминалото денонощие

Анализът е направен на база измерени водни стоежи и изчислени по временни ключови криви водни количества от оперативни автоматични и конвенционални хидрометрични станции на НИМХ:

**Дунавски басейн:** През изминалото денонощие нивата на наблюдаваните реки в басейна са останали без съществени изменения или са се понижали. Регистрираните колебания на нивата на р. Огоста в долното течение (-17/+17 см) и на р. Искър в средното и долното течения (-49/+41 см) са вследствие работата на хидротехнически съоръжения. Регистрираните колебания на речните нива в останалата част от басейна са както следва: за водосбора на р. Нишава до -1 см; за водосбора на р. Лом от -3 см до +2 см; за водосбора на р. Огоста от -3 см до +2 см; за водосбора на р. Искър от -3 см до +3 см; за водосбора на р. Вит от -4 см до +2 см; за водосбора на р. Осъм от -6 см до +7 см; за водосбора на р. Янтра от -3 см до +3 см; за водосбора на р. Русенски Лом от -1 см до +1 см. Водните количества на реките в басейна са около и под праговете за средни води и около праговете за ниски води.

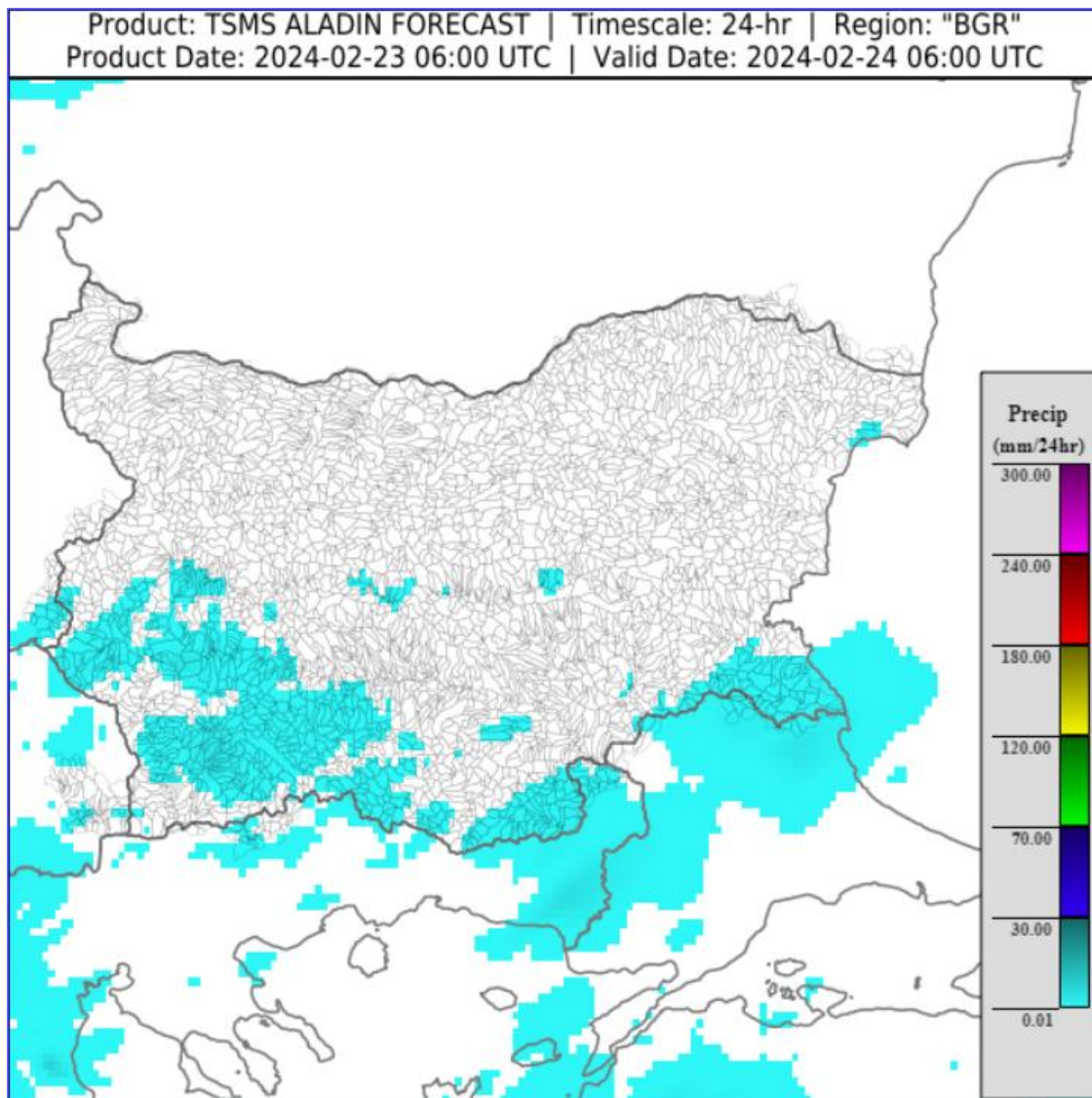
**Черноморски басейн:** През изминалото денонощие нивата на наблюдаваните реки са останали без съществени изменения. Отчетените колебания на речните нива в басейна са както следва: за водосбора на р. Провадийска от -3 см до +3 см; за водосбора на р. Камчия от -2 см до +2 см; за водосбора на р. Айтоска от -1 см до +1 см; за водосбора на р. Факийска от -4 см до +3 см; за водосбора на р. Ропотамо - без изменения. Водните количества на реките в басейна са под праговете за средни води и около праговете за ниски води.

**Източнобеломорски басейн:** През изминалото денонощие нивата на по-голяма част от наблюдаваните реки в басейна са останали без съществени изменения. Регистрираните колебания на нивата на р. Въча при гр. Девин (-72/+72 см), на р. Калница при с. Крумово (-23/+24 см) са вследствие работата на хидротехнически съоръжения. Отчетените изменения на речните нива в останалата част от басейна са както следва: за водосбора на р. Тунджа от -9 см до +4 см; за водосбора на р. Марица от -11 см до +9 см; за водосбора на р. Арда от -6 см до +4 см; за водосбора на Бяла река от -7 см до +5 см. Водните количества на реките в по-голяма част от басейна са под праговете за средни води и около праговете за ниски води. Водното количество на р. Въча при гр. Девин е около прага за високи води.

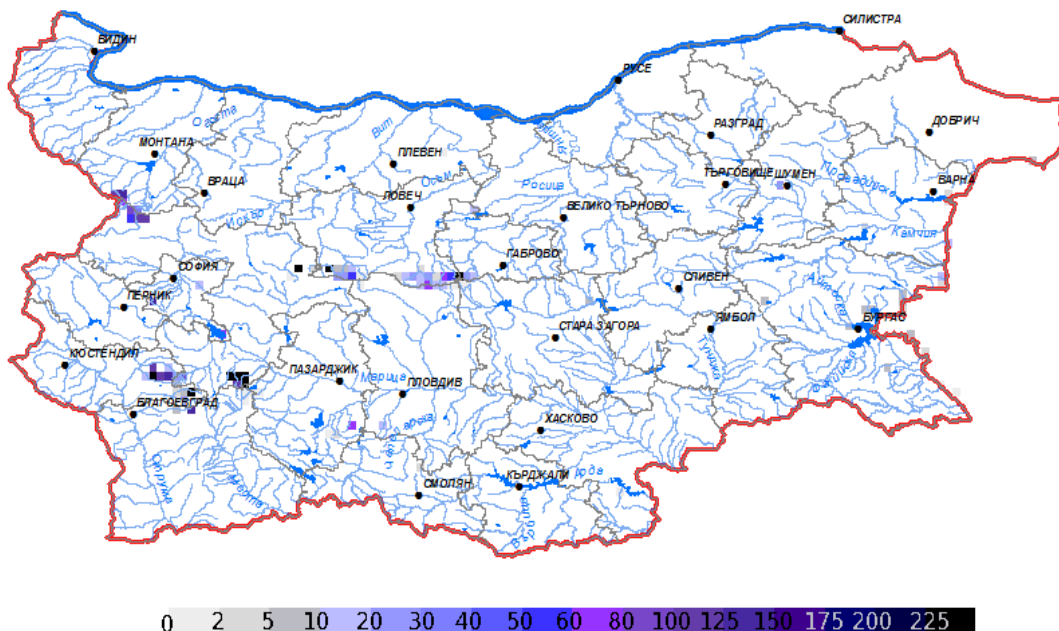
**Западнобеломорски басейн:** През изминалото денонощие нивата на наблюдаваните реки в басейна са останали без съществени изменения. Регистрираните колебания на речните нива в басейна са както следва: за водосбора на р. Места от -6 см до +5 см; за водосбора на р. Струма от -4 см до +4 см. Водните количества в басейна са около и под праговете за средни води.

## ДОПЪЛНИТЕЛНА ПРОГНОЗНА МЕТЕОРОЛОГИЧНА ИНФОРМАЦИЯ, ИЗПОЛЗВАНА ПРИ ИЗГОТВЯНЕ НА ХИДРОЛОГИЧНАТА ПРОГНОЗА

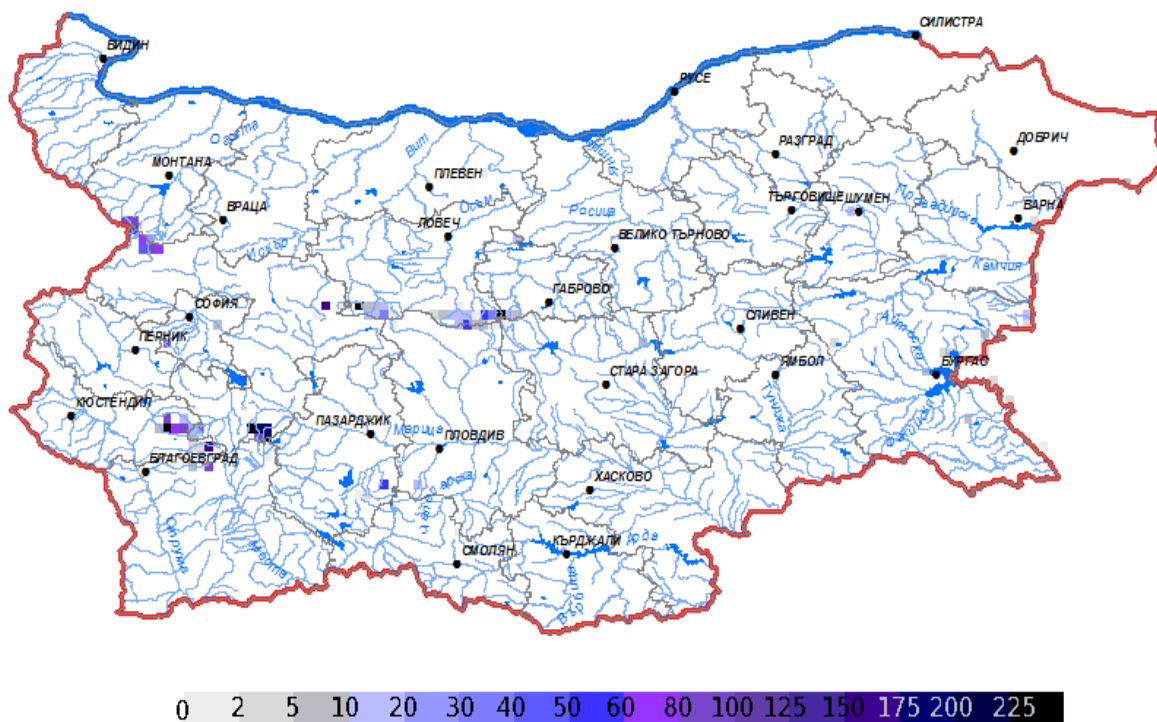
- 24 h прогноза за валежите от модела ALADIN за района на Черно море и Близкия Изток от 08:00 ч. местно време на 23.02.2024 г. до 08:00 ч. местно време на 24.02.2024 г.



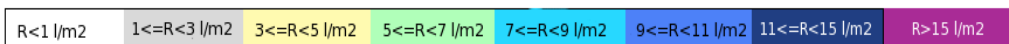
- **Снежна покривка и очаквано снеготопене за следващите 72 часа**
  - На картата по-долу е представено пространственото разпределение на наличната снежна покривка в [cm] с използване на сателитна информация в 07:00 UTC (+2 часа местно време).



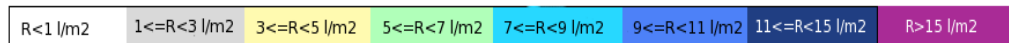
- На картата по-долу е представено пространственото разпределение на водното съдържание в снежната покривка в [mm] с използване на сателитна информация в 07:00 UTC (+2 часа местно време).



➤ На картата по-долу е представено пространственото разпределение на прогнозираното снеготопене за следващите 24 часа с използване на модела ALADIN.



➤ На картата по-долу е представено пространственото разпределение на прогнозираното снеготопене от 24 до 48 часа с използване на модела ALADIN.

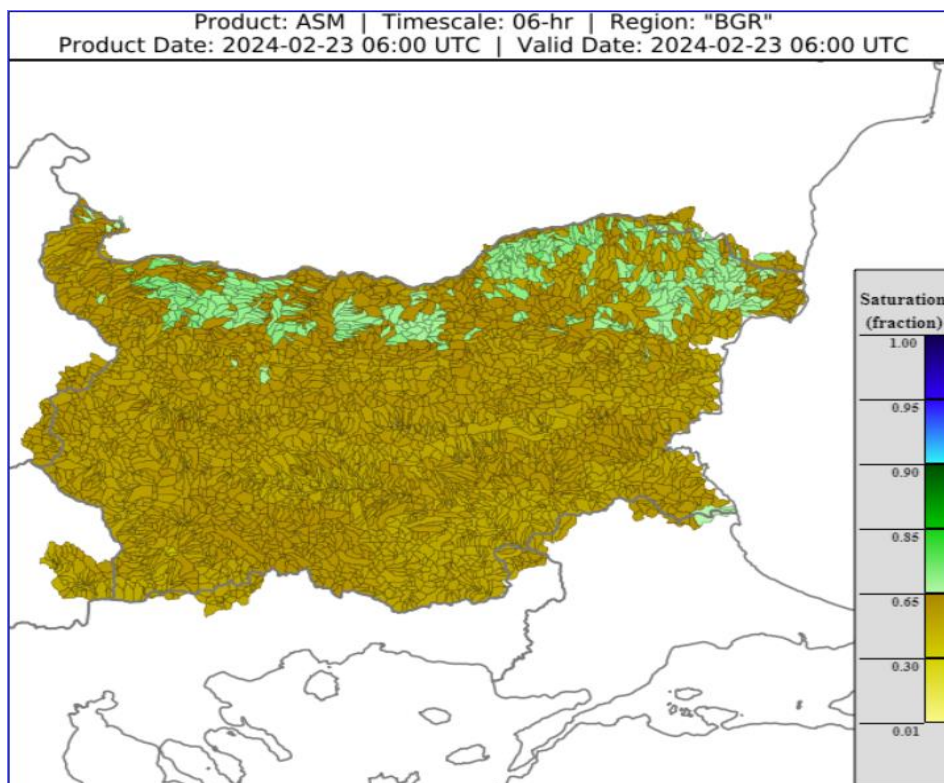


➤ На картата по-долу е представено пространственото разпределение на прогнозираното снеготопене от 48 до 72 часа с използване на модела ALADIN.



- **Влажност на почвата**

На картата по-долу е представено пространственото разпределение на **средната почвена влага** - насищане с вода на повърхностния (до 30 cm) почвен слой с използване на резултати от модела Sacramento Soil Moisture Accounting Model.



## ХИДРОЛОГИЧНА ПРОГНОЗА

На основа на метеорологичната прогноза, обработената хидрологична информация и моделираните водни количества от НИМХ:

**Дунавски басейн:** Днес (23.02) и през следващите три дни речните нива ще останат без съществени изменения. Водните количества ще бъдат под праговете за внимание.

**Черноморски басейн:** Днес (23.02) и през следващите три дни речните нива ще са без съществени изменения. Водните количества ще бъдат под праговете за внимание.

**Източнобеломорски басейн:** Днес (23.02) и през следващите три дни речните нива в басейна ще останат без съществени изменения, като днес в резултат на валежи са възможни краткотрайни и незначителни повишения в планинските части от басейна. Водните количества ще бъдат под праговете за внимание.

**Западнобеломорски басейн:** Днес (23.02) и през следващите три дни речните нива в басейна ще се понижават или ще останат без съществени изменения, като в резултат на валежи на 25.02 са възможни краткотрайни, незначителни повишения на нивата на р. Места и р. Доспат. Водните количества ще бъдат под праговете за внимание.

*\*В направените прогнози не се отчита работата и ретензионната способност на хидротехническите съоръжения.*

***Връзки към дневни бюлетини за прогнозиранни водни количества и нива по водосбори от хидрологични модели и системи за ранно предупреждение:***

[За водосбора на р. Огоста](#)

[За водосбора на р. Искър](#)

[За водосбора на р. Вит](#)

[За водосбора на р. Янтра](#)

[За водосбора на р. Русенски Лом](#)

[За водосбора на р. Айтоска](#)

[За водосбора на р. Факийска](#)

[За водосбора на р. Марица и р. Тунджа](#)

[За водосбора на р. Арда](#)

[За водосбора на р. Струма](#)

## РЕКА ДУНАВ

Водни стоежи в българския участък на река Дунав за 23 февруари 2024 г. по данни на Изпълнителна агенция „Проучване и поддържане на река Дунав“:

станция	километър	воден стоеж [cm]	разлика	t вода
		водно количество [m <sup>3</sup> /s]	за 24 ч. [cm]	[°C]
Ново село	833.60	420 Q: 6 887	-10	7.5
Лом	743.30	488 Q: 6 950	-9	7.9
Оряхово	678.00	371 Q: 7 046	-11	8.4
Никопол	597.50	425	-6	7.8
Свищов	554.30	399 Q: 7 271	-7	7.7
Русе	495.60	412 Q: 7 389	-3	7.8
Силистра	375.50	425 Q: 7 532	+2	7.6