



Министерство на
околната среда и водите

**Ежедневен
бюлетин за
състоянието на
водите**

23 АПРИЛ 2024

**Комплексни и
значими
язовири**

Речни нива

Информация за наличните обеми в комплексните и значими язовири, които се следят в МОСВ:

Съгласно приложение №1 към чл. 13, ал. 1, т. 1 от Закона за водите, комплексните и значими язовири са 52 броя.

Сумата от наличните в тях завирени обеми към 23.04.2024 г. е 4119.5 млн. м³, представлява 63.0 % от сумата от общите им обеми, с 1.1 % повече от отношението на завирените им обеми спрямо сумата на общите им обеми към 22.04.2024 г.

Според основното им предназначение наличните в тях завирени обеми са както следва:

- питейно-битово водоснабдяване - 71.0 % от общия им обем;
- за резервно питейно-битово водоснабдяване - 31.4 % от общия им обем;
- напояване - 44.9 % от общия им обем;
- енергетика - 74.0 % от общия им обем.

Налични завирени обеми в язовири по приложение 1 на ЗВ с трансгранично влияние:

1. за Каскада „Арда“:

Язовир „Кърджали“ - 366.804 млн. м³, което е 73.77 % от общия му обем;

Язовир „Студен кладенец“ - 313.785 млн. м³, което е 80.92 % от общия му обем;

Язовир „Ивайловград“ - 112.965 млн. м³, което е 72.09 % от общия му обем;

2. за Каскада „Горна Тунджа“:

Язовир „Копринка“ - 60.983 млн. м³, което е 42.88 % от общия му обем;

Язовир „Жребчево“ - 188.512 млн. м³, което е 47.13 % от общия му обем.

БЮЛЕТИН №1040 от 23.04.2024 г. към 8 часа

ОБОБЩЕНИ ДАННИ ЗА СЪСТОЯНИЕТО НА ВОДИТЕ В КОМПЛЕКСНИТЕ И ЗНАЧИМИ ЯЗОВИРИ

Сумата от наличните завирени обеми към комплексните и значими язовири е			4119,5	млн.куб.м.	представлява		63,0%	Тенденция	в бр. язовири		
Според основното предназначение на язовирите наличните в тях завирени обеми:			за питейно-битово водоснабдяване		71,0%	от общия им обем;	66,08%	от полезния им обем	↑ - повишаване на обема	24	
			за резервно - ПБВ		31,4%	от общия им обем;	53,64%	от полезния им обем	↓ -понижаване на обема	16	
			за напояване		44,9%	от общия им обем;	38,66%	от полезния им обем	~ - задържане на обема	9	
			за енергетика		74,0%	от общия им обем;	69,61%	от полезния им обем	∩ -преливане	2	
№	БД	Язовир	Общ обем	Мъртъв/ Санитарен обем	Наличен обем		Наличен полезен обем		Ср. денонощен приток	Ср. денонощен разход	Тенденция
			млн.м ³	млн.м ³	млн.м ³	% от общия обем	млн.м ³	% от полезния обем	м ³ /сек.	м ³ /сек.	
1	БДДР	Искър	655,252	87,200	522,223	79,70%	435,023	76,58%	24,368	21,267	↑
2	БДДР	Бели Искър	15,080	1,400	9,007	59,73%	7,607	55,61%	1,984	5,078	↓
3	БДДР	Среченска бара	15,500	1,000	15,075	97,26%	14,075	97,07%	0,382	0,498	↓
4	БДДР	Христо Смирненски	27,700	4,200	22,963	82,90%	18,763	79,84%	0,900	0,755	↑
5	БДДР	Йовковци	92,179	9,000	72,377	78,52%	63,377	76,19%	0,127	0,686	↓
6	БДЧР	Тича	311,800	40,000	175,782	56,38%	135,782	49,96%	0,082	1,534	↓
7	БДЧР	Камчия	233,550	76,000	150,602	64,48%	74,602	47,35%	2,616	2,305	↑
8	БДЧР	Ясна поляна	32,320	7,550	18,364	56,82%	10,814	43,66%	1,042	0,266	↑



Министерство на
околната среда и водите

Ежедневен бюлетин за състоянието на водите

9	БДИБР	Асеновец	28,200	2,000	12,880	45,67%	10,880	41,53%	0,637	0,208	↑
10	БДИБР	Боровица	27,300	4,600	24,793	90,82%	20,193	88,96%	0,284	0,330	↓
11	БДЗБР	Студена	25,200	2,400	23,577	93,56%	21,177	92,88%	2,846	2,480	↑
12	БДЗБР	Дяково	35,400	8,000	25,761	72,77%	17,761	64,82%	2,126	0,176	↑
13	БДЗБР	Калин - за рез.водоснабдяване	1,024	0,100	0,271	26,46%	0,171	18,51%	не се получава ежедневна информация приток и разход		↓
14	БДЗБР	Карагьол - за рез.водоснабдяване	2,252	0,200	1,279	56,78%	1,079	52,57%	не се получава ежедневна информация приток и разход		↑
15	БДДР	Огняново - за рез.водоснабдяване **	31,600	2,500	18,456	58,41%	15,956	54,83%	0,300	0,300	~
16	БДЧР	Порой	45,200	2,000	5,342	11,82%	3,342	7,74%	0,162	0,000	↑
17	БДЧР	Ахелой	12,350	0,800	3,707	30,02%	2,907	25,17%	0,058	0,000	↑
18	БДДР	Панчарево	6,465	1,500	5,202	80,46%	3,702	74,55%	24,874	24,874	↓
19	БДДР	Ястребино	62,300	3,900	34,760	55,79%	30,860	52,84%	0,104	0,486	↓
20	БДДР	Кула	20,250	0,700	9,469	46,76%	8,769	44,85%	0,046	0,046	~
21	БДДР	Рабиша	43,200	2,400	12,260	28,38%	9,860	24,17%	0,000	0,012	↓
22	БДДР	Огоста	506,000	67,000	227,650	44,99%	160,650	36,59%	4,919	4,919	~
23	БДДР	Сопот	60,908	1,300	44,850	73,64%	43,550	73,06%	1,574	0,417	↑
24	БДДР	Горни Дъбник	130,000	3,000	49,281	37,91%	46,281	36,44%	0,961	0,961	~
25	БДДР	Бели Лом	25,500	3,200	8,649	33,92%	5,449	24,43%	0,081	0,081	~
26	БДЧР	Съединение	12,810	1,500	8,071	63,01%	6,571	58,10%	0,081	0,081	~
27	БДЧР	Георги Трайков (Цонево)	330,000	21,000	130,467	39,54%	109,467	35,43%	0,093	1,412	↓
28	БДИБР	Жребчево	400,000	30,000	188,512	47,13%	158,512	42,84%	2,152	2,152	~
29	БДИБР	Малко Шарково	45,000	3,900	30,368	67,48%	26,468	64,40%	0,104	0,104	~
30	БДИБР	Домлян	26,074	0,700	10,279	39,42%	9,579	37,75%	1,066	0,007	↑
31	БДИБР	Пясъчник	206,530	3,400	22,824	11,05%	19,424	9,56%	0,539	0,099	↑
32	БДИБР	Тополница	137,108	20,000	79,153	57,73%	59,153	50,51%	6,366	0,347	↑
33	БДИБР	Тракиец	114,000	24,000	62,961	55,23%	38,961	43,29%	0,579	0,150	↑
34	БДЗБР	Пчелина	54,200	34,200	54,250	100,09%	20,050	100,25%	12,488	11,910	↓
35	БДДР	Александър Стамболийски	205,569	20,000	132,581	64,49%	112,581	60,67%	5,408	2,580	↑
36	БДДР	Кокаляне	не се получава ежедневна информация								
37	БДИБР	Копринка	142,214	5,410	60,983	42,88%	55,573	40,62%	4,671	1,047	↑

	БДИБР	Белмекен-Чаира	149,536	5,179	87,217	58,33%	82,038	56,83%	13,976	12,111	
38	БДИБР	Белмекен	144,036	3,810	86,160	59,82%	82,350	58,73%			↑
39	БДИБР	Чаира	5,500	1,369	1,057	19,22%	0,000	0,00%			↑
	БДИБР	Баташки водносиллов път									
	БДИБР	Голям Беглик-Широка поляна	86,091	7,242	47,102	54,71%	39,860	50,55%	5,001	4,492	
40	БДИБР	Голям Беглик	62,111	3,942	39,626	63,80%	35,684	61,35%			~
41	БДИБР	Широка поляна	23,980	3,300	7,476	31,18%	4,176	20,19%			↑
42	БДИБР	Беглика	1,554	0,242	0,839	54,02%	0,597	45,54%	0,308	0,006	↑
43	БДИБР	Тошков Чарк	1,782	0,276	0,605	33,96%	0,329	21,86%	0,477	0,442	↑
44	БДИБР	Батак	310,298	19,950	229,829	74,07%	209,879	72,29%	7,198	9,358	↓
	БДИБР	Каскада Доспат-Въча									
45	БДЗБР	Доспат	449,249	14,907	387,857	86,33%	372,950	85,87%	13,608	3,785	↑
46	БДИБР	Цанков камък	110,708	31,200	78,354	70,78%	47,154	59,31%	10,484	20,717	↓
47	БДИБР	Въча	226,120	24,520	189,728	83,91%	165,208	81,95%	24,204	31,733	↓
48	БДИБР	Кричим	20,256	1,730	19,676	97,14%	17,946	96,87%	31,720	32,121	↓
	БДИБР	Каскада Арда									
49	БДИБР	Кърджали	497,236	107,176	366,804	73,77%	259,628	66,56%	10,234	27,424	↓
50	БДИБР	Студен кладенец	387,772	90,667	313,785	80,92%	223,118	75,10%	42,604	33,872	↑
51	БДИБР	Ивайловград	156,702	59,526	112,965	72,09%	53,439	54,99%	34,318	51,990	↓
52	БДИБР	Розов кладенец	20,400	13,268	18,672	91,53%	5,404	75,77%	не се получава ежедневна информация приток и разход		↓

* Данните в таблицата са за състоянието на комплексните и значими язовири по Приложение 1 от Закона за водите към 8 часа на съответния ден.

** С Решение №740 от 15 октомври 2020 г. за осигуряване на дългосрочната стабилност на водоснабдяването на Столична община, Министерски съвет определя „Български ВиК холдинг“ ЕАД, да извърши необходимите действия за осигуряване на възможност за пречистване на питейни води от язовир „Огняново“.

Към момента не са изпълнени изискванията за вписване на язовира в регистъра съгласно изискванията на Закона за здравето и няма разрешително по реда на закона за водите, поради което не се подават води за питейнобитово водоснабдяване. ***

Язовир Панчарево:

Съгласно предоставената справка от НС ЕАД язовир „Панчарево“ прелива с 24,5 м³/сек. Постъпващият приток в язовира на 23.04.2024 г. е 24,874 м³/сек. Размерът на дневния разход и прелялото количество се равняват на 24,874 м³/сек. Наличният обем в язовира е 5,2016 млн. м³, което представлява 80,46% от общия му обем.

Язовир Пчелина:

Съгласно предоставената справка от НС ЕАД язовир „Пчелина“ прелива с 11,86 м³/сек. Постъпващият приток в язовира на 23.04.2024 г. е 12,488 м³/сек. Размерът на дневния разход и прелялото количество се равняват на 11,91 м³/сек. Наличният обем в язовира е 54,25 млн. м³, което представлява 100,09% от общия му обем.

Язовир Студена:

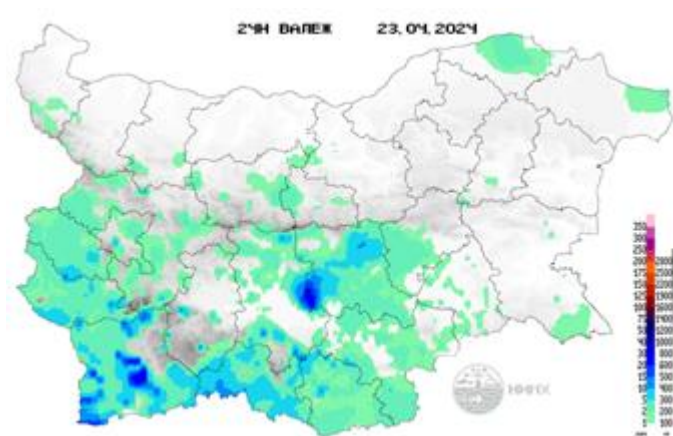
Съгласно предоставената справка от ВиК Перник язовир „Студена“ се изпуска контролирано с 1,76 м³/сек. Постъпващият приток в язовира на 23.04.2024 г. е 2,846 м³/сек. Размерът на дневния разход, загубите и изпуснатото количество се равняват на 2,48 м³/сек. Наличният обем в язовира е 23,5766 млн. м³, което представлява 93,56% от общия му обем.

По данни и прогнози на НИМХ

На 23.04 и през нощта срещу 24.04, в резултат на валежи, ще има повишения на речните нива, по-съществени във водосборите западно от р. Искър, в рило-родопските и старопланинските притоци на р. Марица, в горните части от водосбора на р. Тунджа, в средните и долните части от водосбора на р. Струма и водосбора на р. Места. В резултат на оттичане на 24.04, ще има повишения в средните и долните течения на основните реки. На 25.04, в резултат на валежи, се очакват повишения на речните нива във водосборите на реките Огоста, Искър, Вит, Осъм, Янтра, Камчия, в горните части от водосбора на р. Тунджа и средните части от водосбора на р. Марица, както и в целия Западнобалтийски басейн.

Водните количества ще бъдат под праговете за внимание.

МЕТЕОРОЛОГИЧЕН БЮЛЕТИН



Анализ на денонощната сума на валежа от 7:30 ч на 22.04.2024 г. до 7:30 ч на 23.04.2024 г., използващ модел ALADIN-BG и данни от наблюдателната мрежа на НИМХ

Метеорологична прогноза за 24 април 2024 г.

През нощта на места, главно в западните и северните райони все още ще има превалявания. Над останалата част от страната облачността ще се разкъса. Вятърът ще отслабне и ще бъде от изток и югоизток. Минималните температури ще бъдат между 7° и 12°, в София - около 9°.

Утре ще бъде предимно слънчево. Ще има временни увеличения на облачността и в следобедните часове на места, главно в планинските райони ще преваля краткотраен дъжд. Ще има и гръмотевици. Ще духа слаб до умерен вятър от запад-северозапад, който ще се ориентира от югозапад. Максималните температури ще бъдат между 19° и 24°, в София - около 20°.

През нощта срещу четвъртък от запад ще започне ново увеличение на облачността и на много места в Западна и Централна България ще има валежи от дъжд.

В планините ще има променлива облачност и главно около и след обяд ще преваля краткотраен дъжд. Ще духа умерен до силен запад-северозападен вятър, който още преди обяд ще отслабне. Максималната температура на височина 1200 метра ще бъде около 15°, на 2000 метра - около 7°.

По Черноморието ще бъде предимно слънчево. В следобедните часове ще има временни увеличения на облачността, но валежи са малко вероятни. Ще духа слаб вятър от изток-югоизток, който през деня ще се ориентира от югозапад. Максималните температури ще са между 17° и 22°. Температурата на морската вода е 13°-14°. Вълнението на морето ще бъде 3-4 бала, но с тенденция на бавно отслабване.

Прогноза за времето от 25 до 30 април 2024 г.

В четвъртък ще бъде предимно облачно, ще има и валежи, преди обяд главно в западната половина от страната, а след обяд и на изток, където ще са придружени с гръмотевици. В отделни планински райони ще са значителни по количество. Вятърът ще е слаб от северозапад. Минималните температури ще са между 7° и 12°, а максималните - от 13°-14° в крайните западни райони до 21° - 22° в източните. През нощта срещу петък облачността от запад на изток ще намалее и в петък и през почивните дни ще бъде предимно слънчево. В следобедните часове ще се развива купеста облачност, по-голяма вероятност за изолирани краткотрайни валежи има в петък в планините. Вятърът ще е слаб, в петък ще се ориентира от юг, в събота - от изток. Минималните температури ще се понижат слабо, а дневните в Западна България ще се повишат, максималните

ще са между 18° и 23°. През първите дни от следващата седмица над Източна България ще се развива купесто-дъждовна облачност, на много места там ще има валежи. В западните райони ще преобладава слънчево време. Вятърът ще се ориентира от север-североизток, ще е слаб, по Черноморието - умерен. Температурите ще се повишат още.

ПРОГНОЗА ЗА ОЧАКВАНИ КОЛИЧЕСТВА ВАЛЕЖИ

За 23 и 24 април 2024 г.: Днес ще вали в цялата страна. Вечерта валежите ще отслабват и спират. Количества в Западна България между 15 и 25 mm, на места до 35-40 mm. В Източна ще са между 5 и 15 mm, локално до 25-30 mm. През нощта на места в западните и северните райони все още ще има превалявания. Количества до 8-10 mm.

Утре в следобедните часове, на места главно в планинските райони ще има краткотрайни валежи. Количества до 5-7 mm.

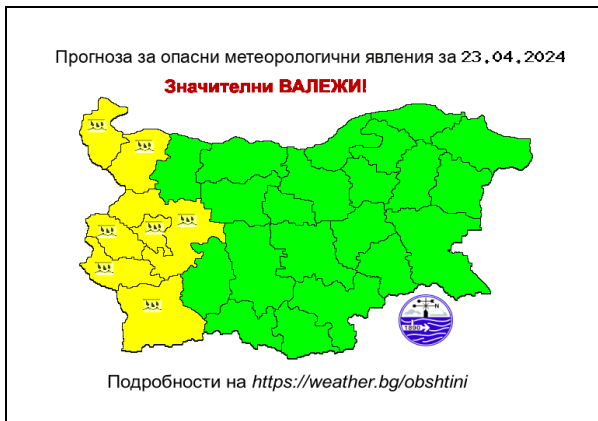
През нощта срещу четвъртък от запад ще започне ново увеличение на облачността и на места в Западна и Централна България ще има валежи. Количества до 8-10 mm.

За 25 и 26 април 2024 г.: В четвъртък валежи ще има на много места в страната. Количества: между 1 и 10 mm, в планинските райони и на места в Южна България - до 25-30 mm. В петък вероятността за валежи е малка, все пак в планините не са изключени изолирани краткотрайни валежи в следобедните часове. Количества - до 2-3 mm.

ПРОГНОЗА ЗА ОПАСНИ И ОСОБЕНО ОПАСНИ МЕТЕОРОЛОГИЧНИ ЯВЛЕНИЯ

За 23 април 2024 г. НИМХ издава предупреждение от първа степен (жълт код) за значителни валежи за 7 области в Западна България.

На 24 април 2024 г. не се очакват опасни метеорологични явления.



Карта на опасните явления за 23.04.2024 г. Карта на опасните явления за 24.04.2024 г.

Подробна информация за предупрежденията и опасните метеорологични явления по области може да бъде получена от интерактивната карта на адрес: <http://weather.bg/0index.php?koiFail=RM01опасни1&nd=0&lng=0>

Легенда:



Бяло:

Липсваща, недостатъчна, стара или съмнителна информация.



Зелено:

Няма опасни явления.



Жълто:

Времето може да бъде потенциално опасно. Явленията, които са прогнозирани, не са необичайни, но изискват внимание, ако възнамерявате да вършите работа на открито. Следете прогнозите за времето и не поемайте излишен риск.



Оранжево:

Времето е опасно. Прогнозирани са по-рядко случващи се метеорологични явления. Възможни са материални щети и има опасност от наранявания. Бъдете много внимателни и се информирайте подробно и често за метеорологичната обстановка. Съобразявайте се с неизбежните рискове и следвайте всички съвети на компетентните органи.



Червено:

Времето е много опасно. Прогнозирани са изключително интензивни опасни метеорологични явления. Възможни са големи материални щети и нещастни случаи, може да възникне и опасност за живота. Следвайте нарежданията и всички съвети на компетентните органи и бъдете готови да извънредни мерки.

ХИДРОЛОГИЧЕН БЮЛЕТИН

Анализ на хидрологичната обстановка през изминалото денонощие

Анализът е направен на база измерени водни стоежи и изчислени по временни ключови криви водни количества от оперативни автоматични и конвенционални хидрометрични станции на НИМХ:

Дунавски басейн: През изминалото денонощие нивата на наблюдаваните реки в по-голяма част от басейна са се понижавали или са останали без съществени изменения. В резултат на оттичане са се повишили нивата на реките Искър, Вит и Осъм в средните и долните им течения. Регистрираните колебания на нивата на р. Искър в средното и долното течение (-38/+36 см) са вследствие работата на хидротехнически съоръжения и оттичане. Регистрираните колебания на речните нива в останалата част от басейна, са както следва: за водосбора на р. Нишава от -3 см до +1 см; за водосбора на р. Лом от -2 см до +3 см; за водосбора на р. Огоста от -8 см до +9 см; за водосбора на р. Искър от -34 см до +40 см; за водосбора на р. Вит от -7 см до +15 см; за водосбора на р. Осъм от -13 см до +27 см; за водосбора на р. Янтра от -6 см до +3 см; за водосбора на р. Русенски Лом от -5 см до +1 см. Водните количества на по-голямата част от реките в басейна са около и под праговете за средни води и около праговете за ниски води. С водни количества около прага за високи води е р. Искър (в горните и средните части) и при с. Ореховица.

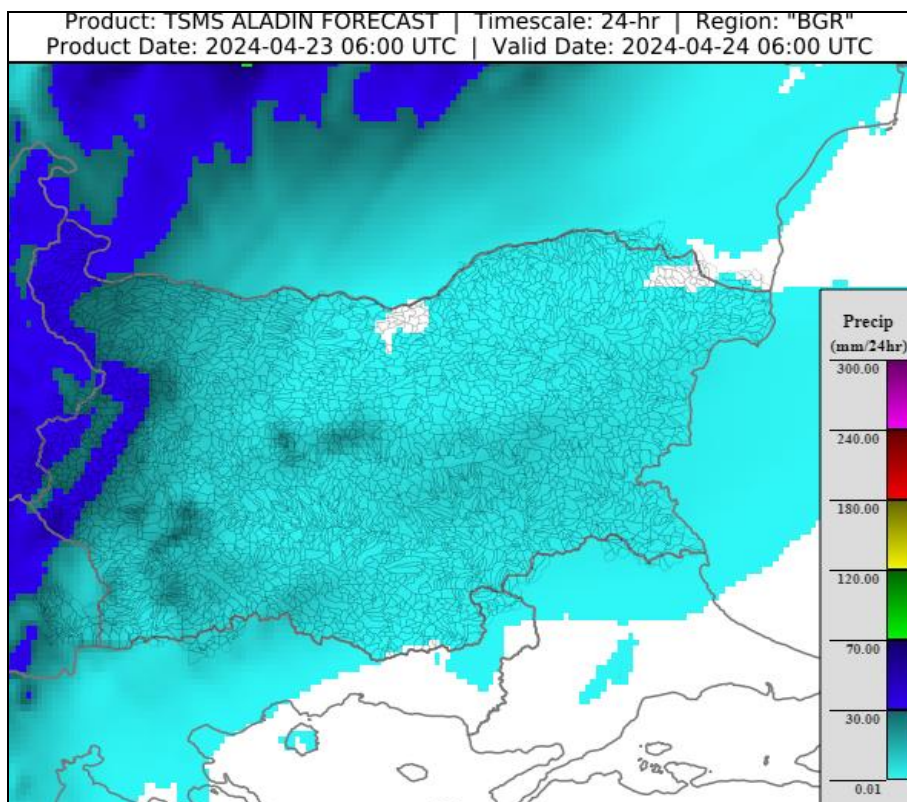
Черноморски басейн: През изминалото денонощие нивата на повечето от наблюдаваните реки в басейна са се понижали или са останали без съществени изменения. В резултат на оттичане са регистрирани незначителни повишения на нивата на северните черноморски реки към устията им. Отчетените колебания на речните нива в басейна са както следва: за водосбора на р. Провадийска (-5/+8 см); за водосбора на р. Камчия (-8/+14 см); за водосбора на р. Айтоска от -2 см до +3 см; за водосбора на р. Факийска - от -12см до +1 см; за водосбора на р. Ропотамо с до -12 см. Водните количества на реките в басейна са под праговете за средни води и около праговете за ниски води.

Източноромански басейн: През изминалото денонощие нивата на наблюдаваните реки в басейна са останали без съществени изменения или са се повишили незначително в резултат на валежи. Регистрираните колебания на нивата на р. Тополница при с. Поибрене (-15/+13 см), р. Марица в горното и средното течение (-98/+98 см), р. Вьча при гр. Девин (-82/+80 см) и при гр. Кричим (-23/+22 см) и р. Сазлийка при гр. Гълъбово (-22/+42) са вследствие работата на хидротехнически съоръжения и валежи. Отчетените изменения на речните нива в останалата част от басейна са както следва: за водосбора на р. Тунджа от -5 см до +5 см; за водосбора на р. Марица от -8 см до +13 см; за водосбора на р. Арда от -8 см до +8 см. Водните количества на реките в басейна са около и под праговете за средни води и около праговете за ниски води.

Западнобеломорски басейн: През изминалото денонощие нивата на наблюдаваните реки в басейна са се понижили или са останали без съществени изменения. Регистрираните колебания на речните нива в басейна са както следва: за водосбора на р. Места от -17 см до +6 см; за водосбора на р. Струма от -6 см до +5 см. Водните количества на реките в басейна са около и над праговете за средни води и около праговете за високи води.

ДОПЪЛНИТЕЛНА ПРОГНОЗНА МЕТЕОРОЛОГИЧНА ИНФОРМАЦИЯ, ИЗПОЛЗВАНА ПРИ ИЗГОТВЯНЕ НА ХИДРОЛОГИЧНАТА ПРОГНОЗА

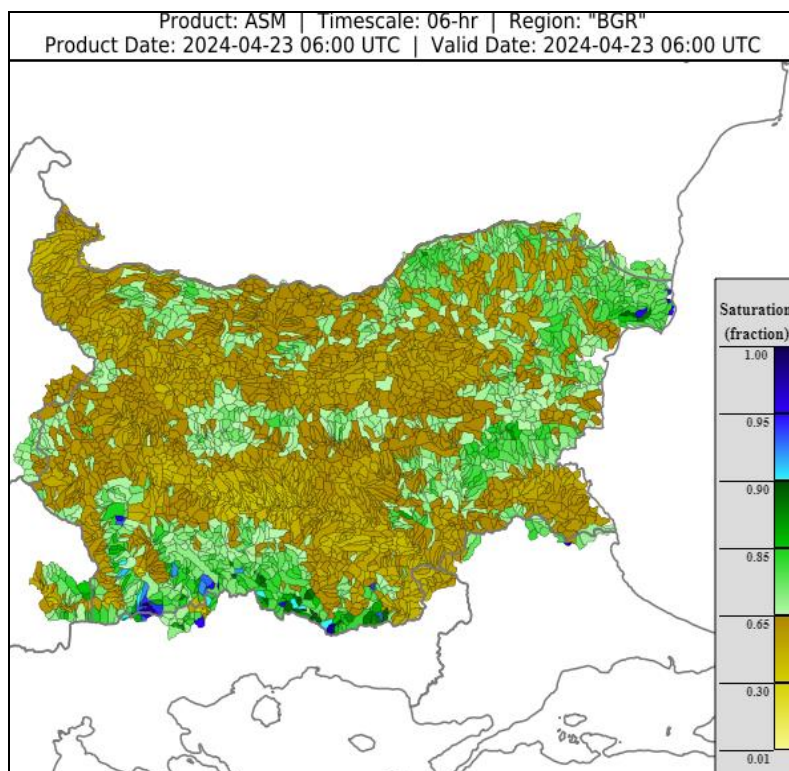
- **24 h прогноза за валежите от модела ALADIN за района на Черно море и Близкия Изток от 09:00 ч. местно време на 23.04.2024 г. до 09:00 ч. местно време на 24.04.2024 г.**



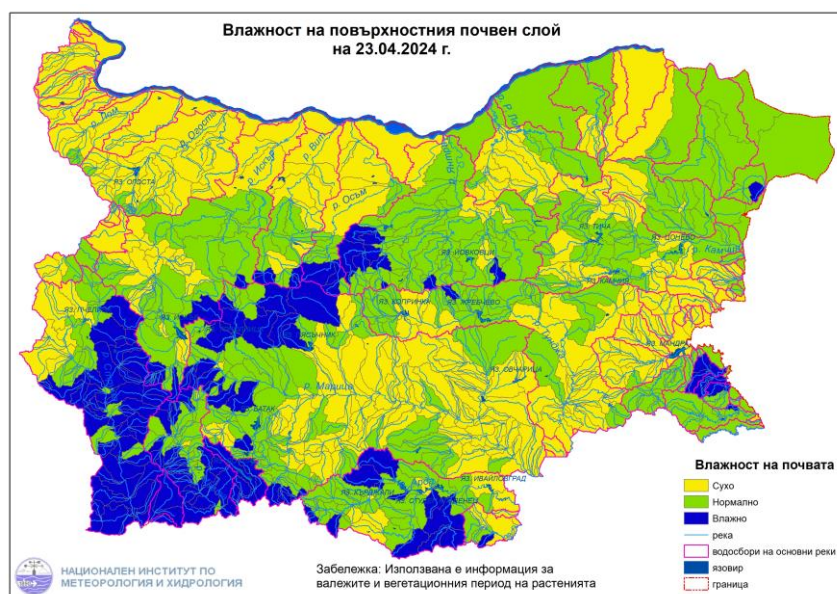
- **Снежна покривка и очаквано снеготопене за следващите 72 часа**
 - Снежна покривка има само във високите части на планините.

- **Влажност на почвата**

➤ На картата по-долу е представено пространственото разпределение на **средната почвена влага** - насищане с вода на повърхностния (до 30 cm) почвен слой с използване на резултати от модела Sacramento Soil Moisture Accounting Model.



➤ На картата по-долу е представено пространственото разпределение на средната почвена влага.



ХИДРОЛОГИЧНА ПРОГНОЗА

На основа на метеорологичната прогноза, обработената хидрологична информация и моделираните водни количества от НИМХ:

Дунавски басейн: Днес (23.04) и през нощта срещу 24.04, в резултат на валежи, ще има повишения на речните нива в целия басейн, по-съществени във водосборите западно от р. Искър. През деня на 24.04 речните нива в голяма част от басейна ще се понижават, а в резултат на оттичане, ще има повишения в долните течения на основните реки. В резултат на валежи, в следобедните часове на 24.04 ще има краткотрайни, незначителни повишения на речните нива главно в планинските части от басейна. На 25.04, в резултат на валежи, се очакват повишения на речните нива във водосборите на реките Огоста, Искър, Вит, Осъм и Янтра. На 26.04 речните нива ще се понижават, като в резултат на оттичане ще се повишават нивата на главните реки към устията им. Водните количества ще бъдат под праговете за внимание.

Черноморски басейн: Днес (23.04), в резултат на валежи, ще се повишават речните нива в целия басейн. През следващия три дни нивата на наблюдаваните реки в по-голямата част от басейна ще се понижават или ще останат без съществени изменения, като в резултат на валежи на 25.04 са възможни незначителни повишения на речните нива във водосбора на р. Камчия. Водните количества ще бъдат под праговете за внимание.

Източнобеломорски басейн: Днес (23.04), в резултат на валежи, ще се повишават речните нива в целия басейн, по-съществено на рило-родопските и старопланинските притоци на р. Марица и в горните части от водосбора на р. Тунджа. На 24.04 нивата на наблюдаваните реки ще се понижават. На 25.04 в резултат на валежи ще има краткотрайни повишения на речните нива в горните части от водосбора на р. Тунджа и средните части от водосбора на р. Марица. На 26.04 речните нива в басейна ще се понижават. Водните количества ще бъдат под праговете за внимание.

Западнобеломорски басейн: Днес (23.04) и през нощта срещу 24.04, в резултат на валежи, ще има нови повишения на речните нива в целия басейн, по-съществени в средните и долните части от водосбора на р. Струма и във водосбора на р. Места. През деня на 24.04 речните нива в басейна ще се понижават, като в резултат на оттичане ще има повишения в средните и долните течения на основните реки. На 25.04, в резултат на валежи, ще има нови краткотрайни повишения на речните нива в басейна. На 26.04 нивата на наблюдаваните реки ще се понижават. Водните количества ще бъдат под праговете за внимание.

**В направените прогнози не се отчита работата и ретензионната способност на хидротехническите съоръжения.*

Връзки към дневни бюлетини за прогнозирани водни количества и нива по водосбори от хидрологични модели и системи за ранно предупреждение:

[За водосбора на р. Огоста](#)

[За водосбора на р. Искър](#)

[За водосбора на р. Вит](#)

[За водосбора на р. Янтра](#)

[За водосбора на р. Русенски Лом](#)

[За водосбора на р. Айтоска](#)

[За водосбора на р. Факийска](#)

[За водосбора на р. Марица и р. Тунджа](#)

[За водосбора на р. Арда](#)

[За водосбора на р. Струма](#)

РЕКА ДУНАВ

Водни стоежи в българския участък на река Дунав за 23 април 2024 г. по данни на Изпълнителна агенция „Проучване и поддържане на река Дунав“:

станция	километър	воден стоеж	водно количество	разлика за 24 ч.	t вода
		[cm]	[m ³ /s]	[cm]	[°C]
Ново село	833.60	319	5561	+36	16.2
Лом	743.30	365	5317	+47	15.6
Оряхово	678.00	233	5255	+25	17.0
Никопол	597.50	286		+7	16.2
Свищов	554.30	252	5232	+4	16.0
Русе	495.60	240	5128	-6	16.0
Силистра	375.50	261	5292	-10	15.6