



Министерство на
околната среда и водите

**Ежедневен
бюлетин за
състоянието на
водите**

25 МАРТ 2024

**Комплексни и
значими
язовири**

Речни нива

Информация за наличните обеми в комплексните и значими язовири, които се следят в МОСВ:

Съгласно приложение №1 към чл. 13, ал. 1, т. 1 от Закона за водите, комплексните и значими язовири са 52 броя.

Сумата от наличните в тях завирени обеми към 25.03.2024 г. е 4119.4 млн. м³, представлява 63.0 % от сумата от общите им обеми, с 0.2 % повече от отношението на завирените им обеми спрямо сумата на общите им обеми към 22.03.2024 г.

Според основното им предназначение наличните в тях завирени обеми са както следва:

- питейно-битово водоснабдяване - 70.2 % от общия им обем;
- за резервно питейно-битово водоснабдяване - 31.1 % от общия им обем;
- напояване - 44.2 % от общия им обем;
- енергетика - 75.0 % от общия им обем.

Налични завирени обеми в язовири по приложение 1 на ЗВ с трансгранично влияние:

1. за Каскада „Арда“:

Язовир „Кърджали“ - 381.571 млн. м³, което е 76.74 % от общия му обем;

Язовир „Студен кладенец“ - 327.005 млн. м³, което е 84.33 % от общия му обем;

Язовир „Ивайловград“ - 131.514 млн. м³, което е 83.93 % от общия му обем;

2. за Каскада „Горна Тунджа“:

Язовир „Копринка“ - 51.512 млн. м³, което е 36.22 % от общия му обем;

Язовир „Жребчево“ - 187.960 млн. м³, което е 46.99 % от общия му обем.

БЮЛЕТИН №1019 от 25.03.2024 г. към 8 часа

ОБОБЩЕНИ ДАННИ ЗА СЪСТОЯНИЕТО НА ВОДИТЕ В КОМПЛЕКСНИТЕ И ЗНАЧИМИ ЯЗОВИРИ

Сумата от наличните завърени обеми към комплексните и значими язовири е			4119,4	млн.куб.м.	представлява		63,0%	Тенденция	в бр. язовири		
Според основното предназначение на язовирите наличните в тях завърени обеми:			за питейно-битово водоснабдяване		70,2%	от общия им обем;	65,06%	от полезния им обем	↑ - повишаване на обема	30	
			за резервно - ПБВ		31,1%	от общия им обем;	52,74%	от полезния им обем	↓ - понижаване на обема	15	
			за напояване		44,2%	от общия им обем;	37,91%	от полезния им обем	~ - задържане на обема	4	
			за енергетика		75,0%	от общия им обем;	70,74%	от полезния им обем	⌋ - преливане	2	
№	БД	Язовир	Общ обем	Мъртъв/ Санитарен обем	Наличен обем		Наличен полезен обем		Ср. денонощен приток	Ср. денонощен разход	Тенденция
			млн.м ³		млн.м ³	млн.м ³	% от общия обем	млн.м ³	% от полезния обем	м ³ /сек.	
1	БДДР	Искър	655,252	87,200	506,258	77,26%	419,058	73,77%	7,252	10,312	↓
2	БДДР	Бели Искър	15,080	1,400	7,791	51,66%	6,391	46,72%	0,187	0,714	↓
3	БДДР	Среченска бара	15,500	1,000	15,027	96,95%	14,027	96,74%	1,493	1,389	↑
4	БДДР	Христо Смирненски	27,700	4,200	22,837	82,44%	18,637	79,31%	0,618	0,326	↑
5	БДДР	Йовковци	92,179	9,000	73,836	80,10%	64,836	77,95%	0,138	0,706	↓
6	БДЧР	Тича	311,800	40,000	179,273	57,50%	139,273	51,24%	0,201	1,275	↓
7	БДЧР	Камчия	233,550	76,000	154,457	66,13%	78,457	49,80%	2,637	2,343	↑
8	БДЧР	Ясна поляна	32,320	7,550	18,424	57,00%	10,874	43,90%	0,139	0,266	↓

9	БДИБР	Асеновец	28,200	2,000	12,693	45,01%	10,693	40,81%	0,660	0,347	↑
10	БДИБР	Боровица	27,300	4,600	25,020	91,65%	20,420	89,96%	0,469	0,319	↑
11	БДЗБР	Студена	25,200	2,400	23,530	93,37%	21,130	92,68%	1,871	1,348	↑
12	БДЗБР	Дяково	35,400	8,000	21,424	60,52%	13,424	48,99%	0,440	0,166	↑
13	БДЗБР	Калин - за рез.водоснабдяване	1,024	0,100	0,383	37,40%	0,283	30,63%	не се получава ежедневна информация приток и разход		↑
14	БДЗБР	Карагьол - за рез.водоснабдяване	2,252	0,200	0,308	13,68%	0,108	5,27%			↓
15	БДДР	Огняново - за рез.водоснабдяване **	31,600	2,500	19,025	60,21%	16,525	56,79%	0,415	0,820	↓
16	БДЧР	Порой	45,200	2,000	5,406	11,96%	3,406	7,88%	0,289	0,000	↑
17	БДЧР	Ахелой	12,350	0,800	3,642	29,49%	2,842	24,61%	0,058	0,000	↑
18	БДДР	Панчарево	6,465	1,500	5,187	80,24%	3,687	74,26%	10,597	10,597	↓
19	БДДР	Ястребино	62,300	3,900	35,285	56,64%	31,385	53,74%	0,567	0,185	↑
20	БДДР	Кула	20,250	0,700	9,448	46,66%	8,748	44,75%	0,162	0,046	↑
21	БДДР	Рабиша	43,200	2,400	12,298	28,47%	9,898	24,26%	0,000	0,012	↓
22	БДДР	Огоста	506,000	67,000	227,310	44,92%	160,310	36,52%	8,102	6,134	↑
23	БДДР	Сопот	60,908	1,300	42,620	69,97%	41,320	69,32%	2,419	0,336	↑
24	БДДР	Горни Дъбник	130,000	3,000	48,626	37,40%	45,626	35,93%	1,100	0,486	↑
25	БДДР	Бели Лом	25,500	3,200	8,630	33,84%	5,430	24,35%	0,313	0,093	↑
26	БДЧР	Съединение	12,810	1,500	8,071	63,01%	6,571	58,10%	0,093	0,093	~
27	БДЧР	Георги Трайков (Цонево)	330,000	21,000	132,735	40,22%	111,735	36,16%	0,000	1,308	↓
28	БДИБР	Жребчево	400,000	30,000	187,960	46,99%	157,960	42,69%	4,912	1,718	↑
29	БДИБР	Малко Шарково	45,000	3,900	30,368	67,48%	26,468	64,40%	0,104	0,104	~
30	БДИБР	Домлян	26,074	0,700	6,907	26,49%	6,207	24,46%	0,593	0,006	↑
31	БДИБР	Пясъчник	206,530	3,400	22,026	10,66%	18,626	9,17%	0,536	0,096	↑
32	БДИБР	Тополница	137,108	20,000	70,025	51,07%	50,025	42,72%	6,991	3,044	↑
33	БДИБР	Тракиец	114,000	24,000	62,509	54,83%	38,509	42,79%	0,012	0,150	↓
34	БДЗБР	Пчелина	54,200	34,200	54,150	99,91%	19,950	99,75%	8,692	8,692	↓
35	БДДР	Александър Стамболийски	205,569	20,000	135,779	66,05%	115,779	62,39%	5,804	1,032	↑
36	БДДР	Кокаляне	не се получава ежедневна информация								
37	БДИБР	Копринка	142,214	5,410	51,512	36,22%	46,102	33,70%	4,896	0,989	↑

	БДИБР	Белмекен-Чаира	149,536	5,179	64,480	43,12%	59,301	41,08%	6,906	8,188	
38	БДИБР	Белмекен	144,036	3,810	63,941	44,39%	60,131	42,88%			↓
39	БДИБР	Чаира	5,500	1,369	0,540	9,81%	0,000	0,00%			↑
	БДИБР	Баташки водосилов път									
	БДИБР	Голям Беглик-Широка поляна	86,091	7,242	47,561	55,24%	40,319	51,13%	5,535	5,077	
40	БДИБР	Голям Беглик	62,111	3,942	39,178	63,08%	35,236	60,57%			↑
41	БДИБР	Широка поляна	23,980	3,300	8,383	34,96%	5,083	24,58%			↓
42	БДИБР	Беглика	1,554	0,242	0,874	56,25%	0,632	48,17%	0,329	0,004	↑
43	БДИБР	Тошков Чарк	1,782	0,276	0,697	39,11%	0,421	27,95%	0,692	0,940	↓
44	БДИБР	Батак	310,298	19,950	218,163	70,31%	198,213	68,27%	8,157	0,596	↑
	БДИБР	Каскада Доспат-Въча									
45	БДЗБР	Доспат	449,249	14,907	385,629	85,84%	370,722	85,35%	4,341	4,341	~
46	БДИБР	Цанков камък	110,708	31,200	90,675	81,91%	59,475	74,80%	14,863	15,834	↓
47	БДИБР	Въча	226,120	24,520	199,589	88,27%	175,069	86,84%	27,607	14,828	↑
48	БДИБР	Кричим	20,256	1,730	19,555	96,54%	17,825	96,21%	16,843	15,841	↑
	БДИБР	Каскада Арда									
49	БДИБР	Кърджали	497,236	107,176	381,571	76,74%	274,395	70,35%	23,376	0,961	↑
50	БДИБР	Студен кладенец	387,772	90,667	327,005	84,33%	236,338	79,55%	4,405	28,218	↓
51	БДИБР	Ивайловград	156,702	59,526	131,514	83,93%	71,988	74,08%	39,198	23,648	↑
52	БДИБР	Розов кладенец	20,400	13,268	19,140	93,82%	5,872	82,33%	не се получава ежедневна информация приток и разход		~

* Данните в таблицата са за състоянието на комплексните и значими язовири по Приложение 1 от Закона за водите към 8 часа на съответния ден.

** С Решение №740 от 15 октомври 2020 г. за осигуряване на дългосрочната стабилност на водоснабдяването на Столична община, Министерски съвет определя „Български ВиК холдинг“ ЕАД, да извърши необходимите действия за осигуряване на възможност за пречистване на питейни води от язовир „Огняново“.

Към момента не са изпълнени изискванията за вписване на язовира в регистъра съгласно изискванията на Закона за здравето и няма разрешително по реда на закона за водите, поради което не се подават води за питейнобитово водоснабдяване. ***

Язовир Панчарево:

Съгласно предоставената справка от НС ЕАД язовир „Панчарево“ прелива с 10,25 м³/сек. Постъпващият приток в язовира на 25.03.2024 г. е 10,597 м³/сек. Размерът на дневния разход и прелялото количество се равняват на 10,597 м³/сек. Наличният обем в язовира е 5,1872 млн. м³, което представлява 80,24% от общия му обем.

Язовир Пчелина:

Съгласно предоставената справка от НС ЕАД язовир „Пчелина“ прелива с 8,645 м³/сек. Постъпващият приток в язовира на 25.03.2024 г. е 8,692 м³/сек. Размерът на дневния разход и прелялото количество се равняват на 8,692 м³/сек. Наличният обем в язовира е 54,15 млн. м³, което представлява 99,91% от общия му обем.

Язовир Студена:

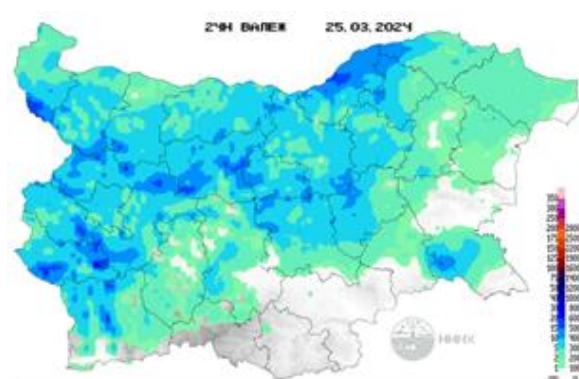
Съгласно предоставената справка от ВиК Перник язовир „Студена“ се изпуска контролирано с 0,6 м³/сек. Постъпващият приток в язовира на 25.03.2024 г. е 1,871 м³/сек. Размерът на дневния разход, загубите и изпуснатото количество се равняват на 1,348 м³/сек. Наличният обем в язовира е 23,5299 млн. м³, което представлява 93,37% от общия му обем.

По данни и прогнози на НИМХ

На 25.03, в резултат на валежи и оттичане, ще има повишения на речните нива в басейните. На 26.03 речните нива ще се понижават или ще останат без съществени изменения. На 27.03, в резултат на валежи от дъжд и снеготопене, ще има повишения във водосборите западно от р. Русенски Лом, на реките южно от гр. Бургас, в Източнобеломорски и Западнобеломорски басейн. На 28.03 в резултат на валежи от дъжд и снеготопене, ще има краткотрайни повишения във водосборите източно от р. Вит, на реките северно от гр. Бургас, в Източнобеломорски басейн, рилските и пиринските притоци на р. Струма и р. Места.

Водните количества ще бъдат под праговете за внимание.

МЕТЕОРОЛОГИЧЕН БЮЛЕТИН



Анализ на денонощната сума на валежа от 7:30 ч на 24.03.2024 г. до 7:30 ч на 25.03.2024 г., използващ модел ALADIN-BG и данни от наблюдателната мрежа на НИМХ

Метеорологична прогноза за 26 март 2024 г.

През нощта, след временното намаление на облачността, от югозапад ще започне ново увеличение, отначало висока. Северозападният вятър ще отслабне, в Западна България и стихне. Минималните температури ще бъдат между минус 1° и 4°, в София - около минус 1° и на места в котловините на Югозападна България ще има условия за слана.

Утре ще преобладава слънчево време, но облачността от югозапад ще продължи да се увеличава. Към края на деня в югозападните райони ще завали дъжд. Вятърът ще се ориентира от изток-югоизток, по долината на Струма и в Източните Родопи от юг и ще бъде слаб до умерен. Дневните температури ще се повишат и максималните ще бъдат между 14° и 19°, в София - около 15°.

През нощта срещу сряда на места в Западна и Централна България, а след полунощ и в Югоизточна ще има валежи от дъжд.

Над планините облачността от югозапад също ще се увеличава и по-късно през деня в масивите от Югозападна България, а през нощта и в останалата част от страната ще има валежи дъжд, над около 1800 метра - сняг. Вятърът ще се ориентира от юг и ще започне да се усилва, по най-високите върхове на Рила и Пирин ще бъде силен от запад. Максималната температура на височина 1200 метра ще бъде около 9°, на 2000 метра - около 1°.

Над Черноморието ще бъде предимно слънчево с разкъсана висока облачност. Ще духа слаб до умерен югоизточен вятър. Максималните температури ще бъдат между 12° и 17°. Температурата на морската вода е 9° - 10°. Вълнението на морето ще бъде 1-2 бала.

Прогноза за времето от 27 март до 1 април 2024 г.

В сряда до обяд валежите навсякъде ще спрат, а от запад облачността ще се разкъса и ще намалее до предимно слънчево време. Ще духа умерен до силен вятър от юг-югоизток и в Западна и Централна България, където ще има и повече слънчеви часове, бързо ще се затопли. В четвъртък облачността от запад на изток отново ще се увеличи и на места ще превали. В Централна и Източна България около и след обяд ще се развие и купеста и купесто-дъждовна облачност, и на места валежите ще са с гръмотевици. Вятърът ще отслабне и ще се смени със запад-северозападен. През нощта срещу петък облачността ще се разкъса и ще намалее и в петък, през почивните дни и в началото на следващата седмица ще бъде предимно слънчево. В петък все още ще духа слаб до умерен северозападен вятър, през следващите дни ще е слаб, от южната четвърт. Бързо и чувствително ще се затопля и в понеделник максималните температури на места ще достигат 27°-29°.

ПРОГНОЗА ЗА ОЧАКВАНИ КОЛИЧЕСТВА ВАЛЕЖИ

За 25 и 26 март 2024 г.: След обяд валежите и в източните райони ще спират. Количества за деня до 2-5 mm. През нощта без валежи. Утре през по-голямата част от деня без валеж, но вечерта в югозападните райони ще завали дъжд. През нощта срещу сряда в Западна и Централна България, а след полунощ и в Югоизточна ще има валежи от дъжд. Количества до 2-3 mm, в отделни райони до 5-7 mm.

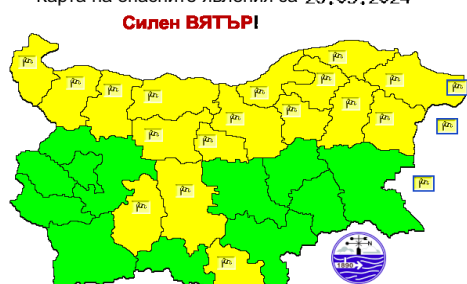
За 27 и 28 март 2024 г.: В сряда сутринта все още ще превалиява на места в Източна България, до обяд валежите навсякъде ще спрат. Количества: в повечето места до 2-3 mm. В четвъртък от запад на изток отново ще превали, на места в Централна и Източна България и ще прегърми. Количества: до 5 mm, на места в източната половина 10-20 mm.

ПРОГНОЗА ЗА ОПАСНИ И ОСОБЕНО ОПАСНИ МЕТЕОРОЛОГИЧНИ ЯВЛЕНИЯ

На 25 март 2024 г. НИМХ издава предупреждение от първа степен (жълт код) за силен вятър в Северна България и областите Пазарджик, Пловдив и Кърджали. Вятърът ще е от запад-северозапад със скорост 14-19 m/s и пориви до 24 m/s.

На 26 март 2024 г. опасни метеорологични явления в страната не се очакват.

Карта на опасните явления за 25.03.2024



Подробности на <https://weather.bg/obshtini>

Карта на опасните явления за 26.03.2024



Подробности на <https://weather.bg/obshtini>

Подробна информация за предупрежденията и опасните метеорологични явления по области и общини може да бъде получена от интерактивната карта на адрес: <https://weather.bg/obshtini/>

Легенда:



Бяло:

Липсваща, недостатъчна, стара или съмнителна информация.



Зелено:

Няма опасни явления.



Жълто:

Времето може да бъде потенциално опасно. Явленията, които са прогнозирани, не са необичайни, но изискват внимание, ако възнамерявате да вършите работа на открито. Следете прогнозите за времето и не поемайте излишен риск.



Оранжево:

Времето е опасно. Прогнозирани са по-рядко случващи се метеорологични явления. Възможни са материални щети и има опасност от наранявания. Бъдете много внимателни и се информирайте подробно и често за метеорологичната обстановка. Съобразявайте се с неизбежните рискове и следвайте всички съвети на компетентните органи.



Червено:

Времето е много опасно. Прогнозирани са изключително интензивни опасни метеорологични явления. Възможни са големи материални щети и нещастни случаи, може да възникне и опасност за живота. Следвайте нарежданията и всички съвети на компетентните органи и бъдете готови да извършвате мерки.

ХИДРОЛОГИЧЕН БЮЛЕТИН

Анализ на хидрологичната обстановка през изминалото денонощие

Анализът е направен на база измерени водни стоежи и изчислени по временни ключови криви водни количества от оперативни автоматични и конвенционални хидрометрични станции на НИМХ:

Дунавски басейн: През изминалото денонощие нивата на наблюдаваните реки са останали без съществени изменения или са се повишили незначително, в резултат на валежи. Регистрираните колебания на нивата в средното и долното течение на р. Огоста (-14/+16 см) и на р. Искър (-26/+72 см) са вследствие работата на хидротехнически съоръжения и валежи. Регистрираните колебания на речните нива в останалата част от басейна са както следва: за водосбора на р. Нишава от -1 см до +5 см; за водосбора на р. Лом от -3 см до +3 см; за водосбора на р. Огоста от -4 см до +4 см; за водосбора на р. Искър от -10 см до +14 см; за водосбора на р. Вит от -6 см до +8 см; за водосбора на р. Осъм от -3 см до +5 см; за водосбора на р. Янтра от -5 см до +7 см; за водосбора на р. Русенски Лом от -1 см до +1 см. Водните количества на по-голямата част от реките в басейна са около и под праговете за средни води и около праговете за ниски води. Водното количество на р. Палакария при с. Рельово е около прага за високи води.

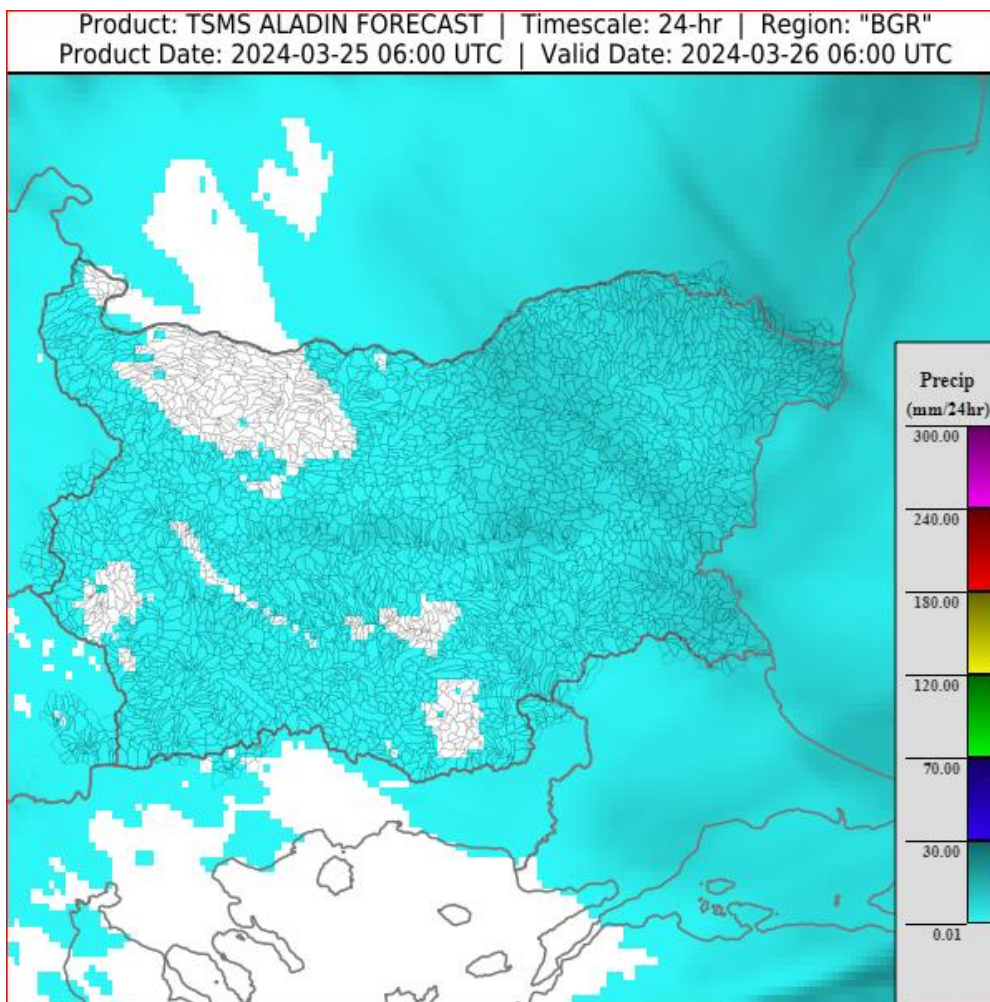
Черноморски басейн: През изминалото денонощие нивата на наблюдаваните реки са останали без съществени изменения. Отчетените колебания на речните нива в басейна са както следва: за водосбора на р. Провадийска от -3 см до +5 см; за водосбора на р. Камчия от -3 см до +3 см; за водосбора на р. Айтоска от -1 см до +1 см; за водосбора на р. Факийска до -6 см; за водосбора на р. Ропотамо - без изменения; за водосбора на р. Велека от -3 см до +3 см. Водните количества на реките в басейна са под праговете за средни води и около праговете за ниски води.

Източнобеломорски басейн: През изминалото денонощие нивата на наблюдаваните са останали без съществени изменения. Регистрираните колебания на нивата на р. Тъжа при ВЕЦ-Тъжа (-18/+12 см), р. Въча при гр. Девин (-76/+73 см) и р. Тополница при с. Поибрене (-13/+14 см) са вследствие работата на хидротехнически съоръжения. Отчетените изменения на речните нива в останалата част от басейна са както следва: за водосбора на р. Тунджа от -3 см до +3 см; за водосбора на р. Марица от -7 см до +7 см; за водосбора на р. Арда от -5 см до +8 см; за водосбора на Бяла река от -8 см до +4 см. Водните количества на реките в по-голяма част от басейна са около и под праговете за средни води и около праговете за ниски води. Водните количества на р. Въча при гр. Девин и р. Арда при с. Вехтино са около праговете за високи води.

Западнобеломорски басейн: През изминалото денонощие нивата на наблюдаваните реки са останали без съществени изменения или са се повишили незначително, в резултат на валежи. Регистрираните колебания на речните нива в басейна са както следва: за водосбора на р. Места от -5 см до +6 см; за водосбора на р. Струма от -5 см до +8 см. Водните количества на реките в басейна са около и под праговете за средни води.

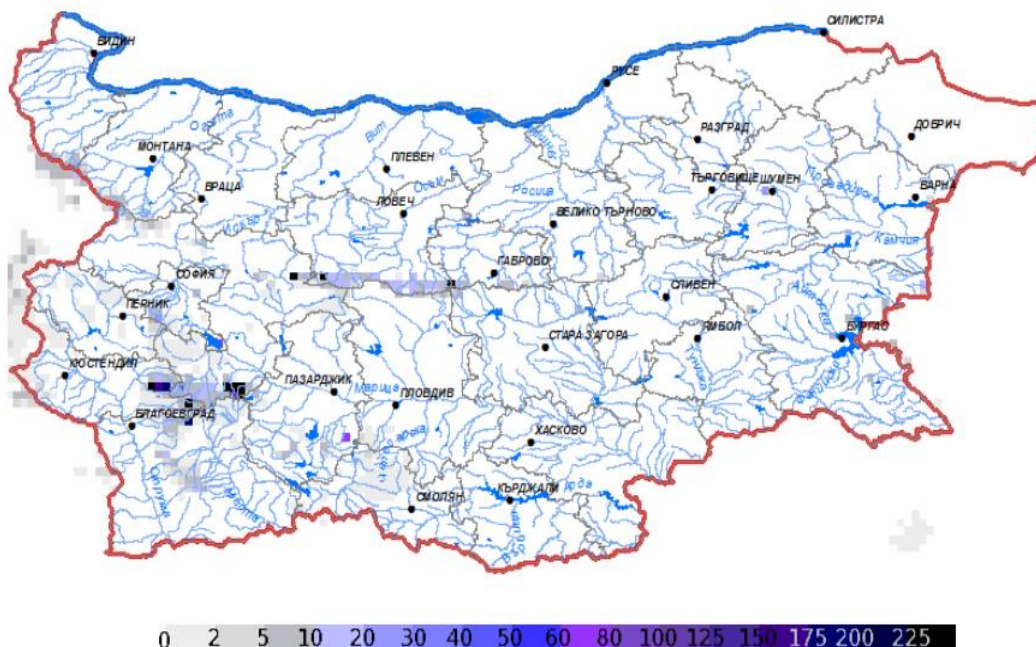
**ДОПЪЛНИТЕЛНА ПРОГНОЗНА МЕТЕОРОЛОГИЧНА ИНФОРМАЦИЯ,
ИЗПОЛЗВАНА ПРИ ИЗГОТВЯНЕ НА ХИДРОЛОГИЧНАТА ПРОГНОЗА**

- **24 h прогноза за валежите от модела ALADIN за района на Черно море и Близкия Изток от 08:00 ч. местно време на 25.03.2024 г. до 08:00 ч. местно време на 26.03.2024 г.**

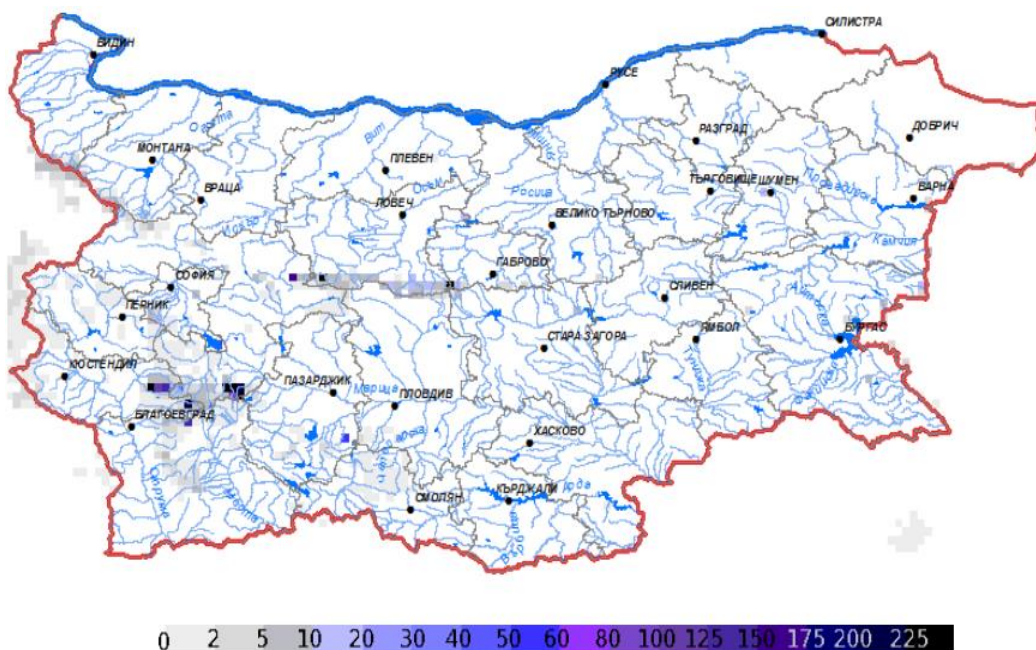


- **Снежна покривка и очаквано снеготопене за следващите 72 часа**

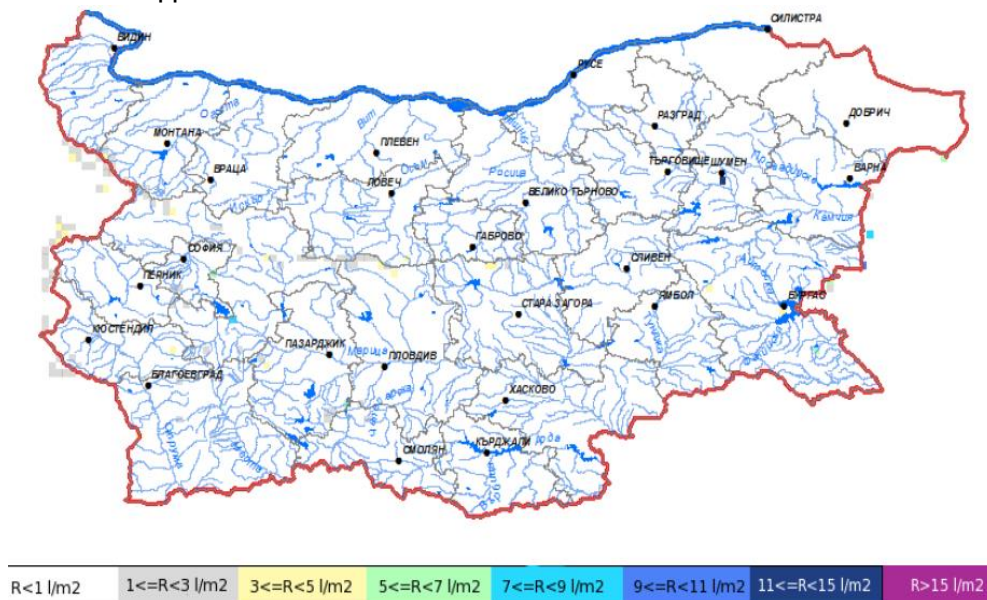
➤ На картата по-долу е представено пространственото разпределение на наличната снежна покривка в [cm] с използване на сателитна информация в 07:00 UTC (+2 часа местно време).



➤ На картата по-долу е представено пространственото разпределение на водното съдържание в снежната покривка в [mm] с използване на сателитна информация в 07:00 UTC (+2 часа местно време).



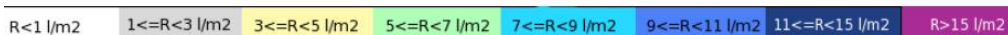
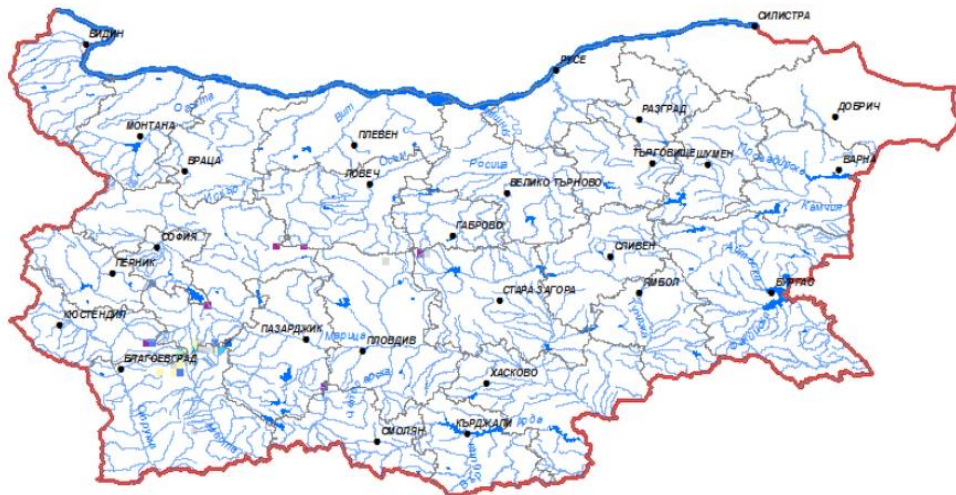
➤ На картата по-долу е представено пространственото разпределение на прогнозираното снеготопене за следващите 24 часа с използване на модела ALADIN.



➤ На картата по-долу е представено пространственото разпределение на прогнозираното снеготопене от 24 до 48 часа с използване на модела ALADIN.

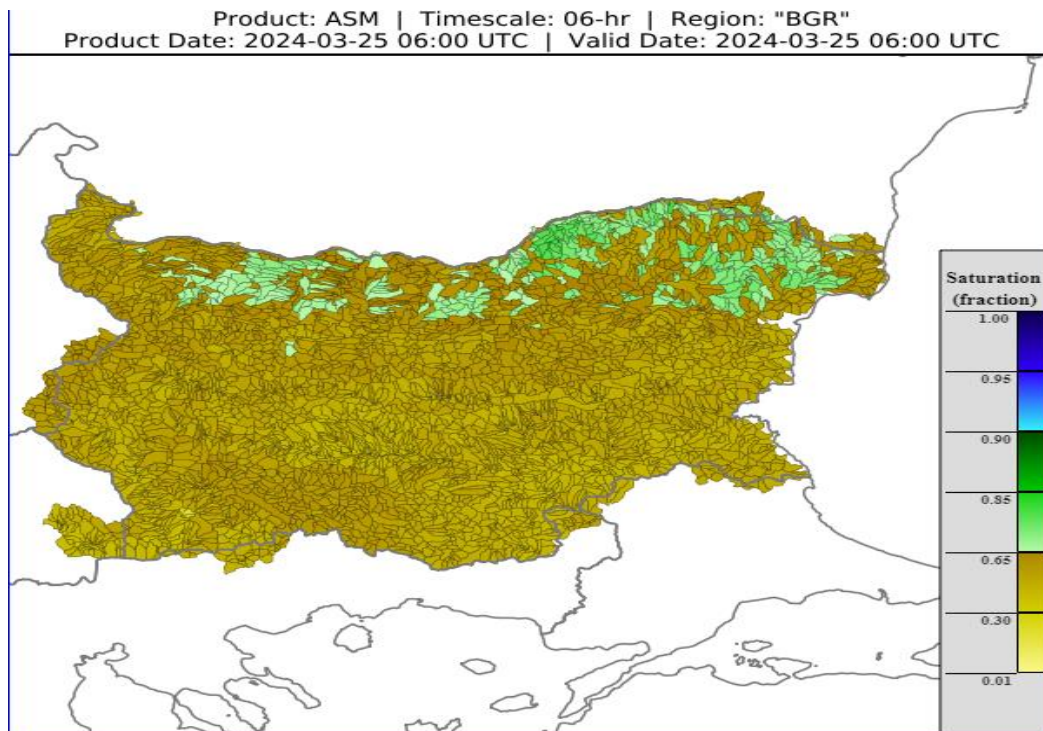


➤ На картата по-долу е представено пространственото разпределение на прогнозираното снеготопене от 48 до 72 часа с използване на модела ALADIN.



- **Влажност на почвата**

На картата по-долу е представено пространственото разпределение на средната почвена влага - насищане с вода на повърхностния (до 30 cm) почвен слой с използване на резултати от модела Sacramento Soil Moisture Accounting Model.



ХИДРОЛОГИЧНА ПРОГНОЗА

На основа на метеорологичната прогноза, обработената хидрологична информация и моделираните водни количества от НИМХ:

Дунавски басейн: Днес (25.03), в резултат на валежи и оттичане, ще има повишения на речните нива в целия басейн. На 26.03 речните нива ще се понижават. На 27.03, в резултат на валежи от дъжд и снеготопене, ще има повишения на речните нива във водосборите западно от р. Русенски Лом. В следобедните и вечерните часове на 28.03 в резултат на валежи, ще има краткотрайни повишения на речните нива във водосборите източно от р. Вит. Водните количества ще бъдат под праговете за внимание.

Черноморски басейн: Днес (25.03), в резултат на валежи и оттичане, ще има краткотрайни повишения на речните нива в целия басейн. На 26.03 речните нива ще се понижават или ще останат без съществени изменения. На 27.03 и 28.03 в резултат на валежи, отново ще има краткотрайни повишения на речните нива както следва: през първия ден във водосборите на реките южно от гр. Бургас, а през втория във водосборите на реките северно от гр. Бургас. Водните количества ще бъдат под праговете за внимание.

Източнобеломорски басейн: Днес (25.03), в резултат на валежи и оттичане, ще има краткотрайни повишения на речните нива в басейна. На 26.03 речните нива ще се понижават. На 27 и 28.03, в резултат на валежи от дъжд и снеготопене, ще има краткотрайни повишения на речните нива в целия басейн. Водните количества ще бъдат под праговете за внимание.

Западнобеломорски басейн: Днес (25.03), в резултат на валежи и оттичане, ще има краткотрайни, незначителни повишения на речните нива в целия басейн. На 26.03 речните нива ще се понижават. От вечерните часове на 26.03 и на 27.03, в резултат на валежи от дъжд и снеготопене, ще има краткотрайни повишения на речните нива в целия басейн. На 28.03 в резултат на снеготопене ще има незначителни повишения на речните нива в басейна, главно в рилските и пиринските притоци на р. Струма и р. Места. Водните количества ще бъдат под праговете за внимание.

**В направените прогнози не се отчита работата и ретензионната способност на хидротехническите съоръжения.*

Връзки към дневни бюлетини за прогнозиранни водни количества и нива по водосбори от хидрологични модели и системи за ранно предупреждение:

[За водосбора на р. Огоста](#)

[За водосбора на р. Искър](#)

[За водосбора на р. Вит](#)

[За водосбора на р. Янтра](#)

[За водосбора на р. Русенски Лом](#)

[За водосбора на р. Айтоска](#)

[За водосбора на р. Факийска](#)

[За водосбора на р. Марица и р. Тунджа](#)

[За водосбора на р. Арда](#)

[За водосбора на р. Струма](#)

РЕКА ДУНАВ

Водни стоежи в българския участък на река Дунав за 25 март 2024 г. по данни на Изпълнителна агенция „Проучване и поддържане на река Дунав“:

станция	километър	воден стоеж	водно количество	разлика за 24 ч.	t вода
		[cm]	[m ³ /s]	[cm]	[°C]
Ново село	833.60	305	5386	-15	10.5
Лом	743.30	376	5455	-29	11.0
Оряхово	678.00	280	5858	-26	12.0
Никопол	597.50	353		-17	11.7
Свищов	554.30	329	6280	-19	11.9
Русе	495.60	343	6424	-15	11.5
Силистра	375.50	370	6692	-2	11.4