



Министерство на
околната среда и водите

**Ежедневен
булетин за
състоянието на
водите**

25 АПРИЛ 2024

**Комплексни и
значими
язовири**

Речни нива

Информация за наличните обеми в комплексните и значими язовири, които се следят в МОСВ:

Съгласно приложение №1 към чл. 13, ал. 1, т. 1 от Закона за водите, комплексните и значими язовири са 52 броя.

Сумата от наличните в тях завирени обеми към 25.04.2024 г. е 4127.6 млн. м³, представлява 63.1 % от сумата от общите им обеми, с 0.1 % повече от отношението на завирените им обеми спрямо сумата на общите им обеми към 24.04.2024 г.

Според основното им предназначение наличните в тях завирени обеми са както следва:

- питейно-битово водоснабдяване - 71.2 % от общия им обем;
- за резервно питейно-битово водоснабдяване - 31.6 % от общия им обем;
- напояване - 45.1 % от общия им обем;
- енергетика - 74.1 % от общия им обем.

Налични завирени обеми в язовири по приложение 1 на ЗВ с трансгранично влияние:

1. за Каскада „Арда“:

Язовир „Кърджали“ - 363.578 млн. м³, което е 73.12 % от общия му обем;

Язовир „Студен кладенец“ - 309.772 млн. м³, което е 79.88 % от общия му обем;

Язовир „Ивайловград“ - 116.635 млн. м³, което е 74.43 % от общия му обем;

2. за Каскада „Горна Тунджа“:

Язовир „Копринка“ - 62.564 млн. м³, което е 43.99 % от общия му обем;

Язовир „Жребчево“ - 189.202 млн. м³, което е 47.30 % от общия му обем.

БЮЛЕТИН №1042 от 25.04.2024 г. към 8 часа

ОБОБЩЕНИ ДАННИ ЗА СЪСТОЯНИЕТО НА ВОДИТЕ В КОМПЛЕКСНИТЕ И ЗНАЧИМИ ЯЗОВИРИ

Сумата от наличните завирени обеми към комплексните и значими язовири е			4127,6	млн.куб.м.	представлява		63,1%	Тенденция		в бр. язовири	
Според основното предназначение на язовирите наличните в тях завирени обеми:			за питейно-битово водоснабдяване	71,2%	от общия им обем;	66,39%	от полезния им обем	↑ - повишаване на обема		31	
			за резервно - ПБВ	31,6%	от общия им обем;	54,06%	от полезния им обем	↓ -понижаване на обема		12	
			за напояване	45,1%	от общия им обем;	38,83%	от полезния им обем	~ - задържане на обема		6	
			за енергетика	74,1%	от общия им обем;	69,66%	от полезния им обем	∩ -преливане		2	
№	БД	Язовир	Общ обем	Мъртъв/ Санитарен обем	Наличен обем		Наличен полезен обем		Ср. денонощен приток	Ср. денонощен разход	Тенденция
			млн.м ³	млн.м ³	млн.м ³	% от общия обем	млн.м ³	% от полезния обем	м ³ /сек.	м ³ /сек.	
1	БДДР	Искър	655,252	87,200	524,637	80,07%	437,437	77,01%	33,325	17,798	↑
2	БДДР	Бели Искър	15,080	1,400	9,386	62,24%	7,986	58,38%	4,239	2,093	↑
3	БДДР	Среченска бара	15,500	1,000	15,085	97,32%	14,085	97,14%	0,486	0,486	~
4	БДДР	Христо Смирненски	27,700	4,200	23,252	83,94%	19,052	81,07%	2,505	0,756	↑
5	БДДР	Йовковци	92,179	9,000	72,280	78,41%	63,280	76,08%	0,125	0,684	↓
6	БДЧР	Тича	311,800	40,000	175,531	56,30%	135,531	49,86%	0,079	1,531	↓
7	БДЧР	Камчия	233,550	76,000	150,818	64,58%	74,818	47,49%	4,192	2,305	↑
8	БДЧР	Ясна поляна	32,320	7,550	18,468	57,14%	10,918	44,08%	1,053	0,255	↑

Ежедневен бюлетин за
състоянието на водите

9	БДИБР	Асеновец	28,200	2,000	12,980	46,03%	10,980	41,91%	0,856	0,313	↑
10	БДИБР	Боровица	27,300	4,600	24,806	90,86%	20,206	89,01%	0,434	0,330	↑
11	БДЗБР	Студена	25,200	2,400	23,860	94,68%	21,460	94,12%	3,346	2,483	↑
12	БДЗБР	Дяково	35,400	8,000	26,199	74,01%	18,199	66,42%	2,442	0,102	↑
13	БДЗБР	Калин - за рез.водоснабдяване	1,024	0,100	0,230	22,43%	0,130	14,04%	не се получава ежедневна информация приток и разход		↓
14	БДЗБР	Карагьол - за рез.водоснабдяване	2,252	0,200	1,366	60,66%	1,166	56,82%			↑
15	БДДР	Огняново - за рез.водоснабдяване **	31,600	2,500	18,544	58,68%	16,044	55,13%	0,497	0,300	↑
16	БДЧР	Порой	45,200	2,000	5,355	11,85%	3,355	7,77%	0,324	0,000	↑
17	БДЧР	Ахелой	12,350	0,800	3,712	30,06%	2,912	25,21%	0,069	0,000	↑
18	БДДР	Панчарево	6,465	1,500	5,245	81,13%	3,745	75,42%	21,855	21,855	↔
19	БДДР	Ястребино	62,300	3,900	34,711	55,72%	30,811	52,76%	0,185	0,370	↓
20	БДДР	Кула	20,250	0,700	9,469	46,76%	8,769	44,85%	0,046	0,046	~
21	БДДР	Рабиша	43,200	2,400	12,258	28,38%	9,858	24,16%	0,000	0,012	↓
22	БДДР	Огоста	506,000	67,000	227,990	45,06%	160,990	36,67%	6,887	4,919	↑
23	БДДР	Сопот	60,908	1,300	45,100	74,05%	43,800	73,48%	1,574	0,417	↑
24	БДДР	Горни Дъбник	130,000	3,000	49,281	37,91%	46,281	36,44%	0,914	0,914	~
25	БДДР	Бели Лом	25,500	3,200	8,668	33,99%	5,468	24,52%	0,301	0,081	↑
26	БДЧР	Съединение	12,810	1,500	8,071	63,01%	6,571	58,10%	0,081	0,081	~
27	БДЧР	Георги Трайков (Цонево)	330,000	21,000	130,241	39,47%	109,241	35,35%	0,231	1,539	↓
28	БДИБР	Жребчево	400,000	30,000	189,202	47,30%	159,202	43,03%	3,751	2,154	↑
29	БДИБР	Малко Шарково	45,000	3,900	30,421	67,60%	26,521	64,53%	0,104	0,104	~
30	БДИБР	Домлян	26,074	0,700	10,843	41,59%	10,143	39,97%	4,021	0,007	↑
31	БДИБР	Пясъчник	206,530	3,400	22,976	11,12%	19,576	9,64%	0,979	0,099	↑
32	БДИБР	Тополница	137,108	20,000	80,512	58,72%	60,512	51,67%	9,132	0,347	↑
33	БДИБР	Тракиец	114,000	24,000	62,995	55,26%	38,995	43,33%	0,347	0,150	↑
34	БДЗБР	Пчелина	54,200	34,200	54,350	100,28%	20,150	100,75%	16,227	15,648	↔
35	БДДР	Александър Стамболийски	205,569	20,000	134,134	65,25%	114,134	61,50%	16,578	3,324	↑
36	БДДР	Кокаляне	не се получава ежедневна информация								
37	БДИБР	Копринка	142,214	5,410	62,564	43,99%	57,154	41,78%	10,598	1,047	↑

	БДИБР	Белмекен-Чаира	149,536	5,179	89,131	59,60%	83,952	58,16%	20,830	7,066	
38	БДИБР	Белмекен	144,036	3,810	87,996	61,09%	84,186	60,04%			↑
39	БДИБР	Чаира	5,500	1,369	1,135	20,63%	0,000	0,00%			↑
	БДИБР	Баташки водносиллов път									
	БДИБР	Голям Беглик-Широка поляна	86,091	7,242	47,417	55,08%	40,175	50,95%	5,735	4,226	
40	БДИБР	Голям Беглик	62,111	3,942	39,787	64,06%	35,845	61,62%			↑
41	БДИБР	Широка поляна	23,980	3,300	7,630	31,82%	4,330	20,94%			↑
42	БДИБР	Беглика	1,554	0,242	0,822	52,90%	0,580	44,21%	0,383	0,559	↓
43	БДИБР	Тошков Чарк	1,782	0,276	0,633	35,51%	0,357	23,69%	0,502	0,378	↑
44	БДИБР	Батак	310,298	19,950	230,016	74,13%	210,066	72,35%	7,424	7,424	~
	БДИБР	Каскада Доспат-Въча									
45	БДЗБР	Доспат	449,249	14,907	389,766	86,76%	374,859	86,31%	14,248	3,197	↑
46	БДИБР	Цанков камък	110,708	31,200	76,488	69,09%	45,288	56,96%	11,899	17,749	↓
47	БДИБР	Въча	226,120	24,520	189,212	83,68%	164,692	81,69%	27,643	24,657	↑
48	БДИБР	Кричим	20,256	1,730	19,433	95,94%	17,703	95,56%	25,263	28,771	↓
	БДИБР	Каскада Арда									
49	БДИБР	Кърджали	497,236	107,176	363,578	73,12%	256,402	65,73%	16,574	27,441	↓
50	БДИБР	Студен кладенец	387,772	90,667	309,772	79,88%	219,105	73,75%	41,053	29,483	↑
51	БДИБР	Ивайловград	156,702	59,526	116,635	74,43%	57,109	58,77%	31,539	32,929	↓
52	БДИБР	Розов кладенец	20,400	13,268	18,528	90,82%	5,260	73,75%	не се получава ежедневна информация приток и разход		↓

* Данните в таблицата са за състоянието на комплексните и значими язовири по Приложение 1 от Закона за водите към 8 часа на съответния ден.

** С Решение №740 от 15 октомври 2020 г. за осигуряване на дългосрочната стабилност на водоснабдяването на Столична община, Министерски съвет определя „Български ВиК холдинг“ ЕАД, да извърши необходимите действия за осигуряване на възможност за пречистване на питейни води от язовир „Огняново“.

Към момента не са изпълнени изискванията за вписване на язовира в регистъра съгласно изискванията на Закона за здравето и няма разрешително по реда на закона за водите, поради което не се подават води за питейнобитово водоснабдяване. ***

Язовир Панчарево:

Съгласно предоставената справка от НС ЕАД язовир „Панчарево“ прелива с 21,5 м³/сек. Постъпващият приток в язовира на 25.04.2024 г. е 21,855 м³/сек. Размерът на дневния разход и прелялото количество се равняват на 21,855 м³/сек. Наличният обем в язовира е 5,2448 млн. м³, което представлява 81,13% от общия му обем.

Язовир Пчелина:

Съгласно предоставената справка от НС ЕАД язовир „Пчелина“ прелива с 15,613 м³/сек. Постъпващият приток в язовира на 25.04.2024 г. е 16,227 м³/сек. Размерът на дневния разход и прелялото количество се равняват на 15,648 м³/сек. Наличният обем в язовира е 54,35 млн. м³, което представлява 100,28% от общия му обем.

Язовир Студена:

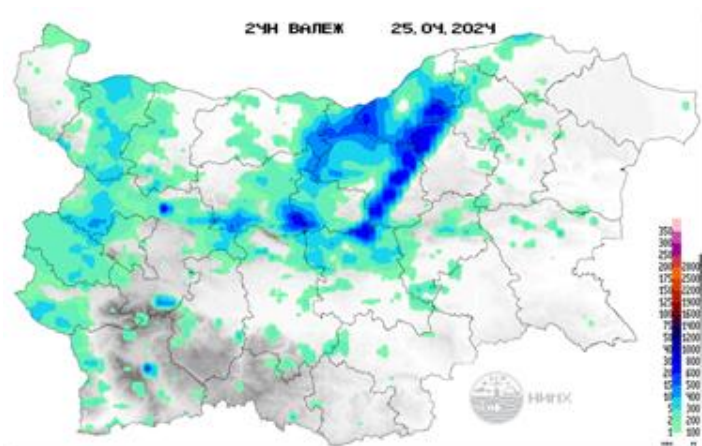
Съгласно предоставената справка от ВиК Перник язовир „Студена“ се изпуска контролирано с 1,76 м³/сек. Постъпващият приток в язовира на 25.04.2024 г. е 3,346 м³/сек. Размерът на дневния разход, загубите и изпуснатото количество се равняват на 2,483 м³/сек. Наличният обем в язовира е 23,86 млн. м³, което представлява 94,68% от общия му обем.

По данни и прогнози на НИМХ

На 25.04, в резултат на валежи, се очакват повишения на речните нива във водосборите на реките Огоста, Искър, Вит, Осъм, Янтра, на реките северно от р. Камчия вкл., в горните части от водосбора на р. Тунджа и в горните и средните части от водосбора на р. Марица. На 26.04 в резултат на оттичане ще има повишения на речните нива в средните и долните течения на р. Тунджа и р. Марица и в долните течения на основните реки на Дунавски и Западнобеломорски басейн. В резултат на валежи в следобедните и вечерните часове на 27.04 и през нощта срещу 28.04 са възможни краткотрайни повишения в планинските части от водосборите на реките западно от р. Искър и в целия Черноморски басейн.

Водните количества ще бъдат под праговете за внимание.

МЕТЕОРОЛОГИЧЕН БЮЛЕТИН



Анализ на денонощната сума на валежа от 7:30 ч на 24.04.2024 г. до 7:30 ч на 25.04.2024 г., използващ модел ALADIN-BG и данни от наблюдателната мрежа на НИМХ

Метеорологична прогноза за 26 април 2024 г.

През нощта над западната половина от страната облачността ще се разкъса и намалее до предимно ясно, докато над източната все още превалява дъжд. Ще духа слаб до умерен вятър от запад-югозапад. Минималните температури ще са между 4° и 9°, по-ниски във високите полета в Западна България, където има и условия за слана.

Утре ще е предимно слънчево. След обяд главно в планинските райони ще се развива купеста облачност и на отделни места ще превали и прегърми. Ще духа слаб предимно северен вятър. Максималните температури ще са между 16° и 21°.

В планините ще бъде предимно слънчево. След обяд ще се развива купеста

облачност и на места ще превали и прегърми. Над 2000 m ще превали сняг. Ще духа до умерен вятър от запад-югозапад. Максималната температура на височина 1200 m ще бъде около 9°, на 2000 m - около 3°.

По Черноморието ще бъде предимно слънчево. Ще духа слаб до умерен вятър от юг-югоизток. Максималните температури ще са 16°-19°. Температурата на морската вода е 14°-15°. Вълнението на морето ще бъде 1-2 бала.

Прогноза за времето от 27 април до 2 май 2024 г.

През почивните дни вятърът ще е слаб до умерен, отначало от изток-югоизток, после - от изток-североизток. Температурите слабо ще се повишат. В събота над Западна България, по-късно и над Централна, ще се развива купеста и купесто-дъждовна облачност и на места ще превали и прегърми; над Източна ще има разкъсана висока облачност. В неделя повече облачност ще има преди обяд над източната половина от страната, на места с краткотрайни валежи; над западната ще бъде предимно слънчево. В понеделник вятърът от североизток в Източна България ще се усили, там ще има и по-значителни увеличения на облачността, но вероятността за валежи е малка. Над Западна България ще преобладава слънчево време. Температурите ще се повишат още малко. Във вторник ще остане ветровито. В източната половина от страната ще бъде облачно, ще има и валежи, придружени с гръмотевици. В западните райони ще има повече слънчеви часове, а вероятността за краткотрайни следобедни валежи е по-малка. Сутрешните температури ще са по-високи, дневните - по-ниски. В сряда вятърът ще отслабне, валежите ще намалеят, облачността ще се разкъса, до вечерта и ще намалее. В четвъртък атмосферата отново ще се лабилизира; ще се развива купеста и купесто-дъждовна облачност и на места, повече в Западна България, ще има краткотрайни валежи и гръмотевици.

ПРОГНОЗА ЗА ОЧАКВАНИ КОЛИЧЕСТВА ВАЛЕЖИ

За 25 и 26 април 2024 г.: След обяд на много места ще има валежи от дъжд и гръмотевици. На отделни места, главно в планинските райони ще са значителни по количество. Има условия и за градушки. Количества за денонощието: 5-15, в планинските райони - до 20-35 mm.

През нощта все още ще превалява в източните райони. Утре след обяд ще се развива купеста облачност и на отделни места в планинските райони ще превали краткотраен дъжд. Количества - до 2-5 mm.

За 27 и 28 април 2024 г.: В събота на места в Западна, по-късно и в Централна България, ще превали краткотраен дъжд. Количества - до 5-6 mm. През нощта срещу неделя и в неделя до обяд ще превали и на места в източните райони; количества - до 5-6 mm, но на отделни места 10-15 mm.

ПРОГНОЗА ЗА ОПАСНИ И ОСОБЕНО ОПАСНИ МЕТЕОРОЛОГИЧНИ ЯВЛЕНИЯ

На 25 април 2024 г. НИМХ издава предупреждение от първа степен (жълт код) в 12 области в страната за значителни валежи от дъжд, в отделни райони с гръмотевици. Има условия за градушки.

На 26 април 2024 г. Не се очакват опасни метеорологични явления.



Карта на опасните явления за 25.04.2024 г. Карта на опасните явления за 26.04.2024 г.

Подробна информация за предупрежденията и опасните метеорологични явления по области може да бъде получена от интерактивната карта на адрес: <http://weather.bg/0index.php?koiFail=RM01opasni1&nd=0&lng=0>

Легенда:



Бяло:

Липсваща, недостатъчна, стара или съмнителна информация.



Зелено:

Няма опасни явления.



Жълто:

Времето може да бъде потенциално опасно. Явленията, които са прогнозирани, не са необичайни, но изискват внимание, ако възнамерявате да вършите работа на открито. Следете прогнозите за времето и не поемайте излишен риск.



Оранжево:

Времето е опасно. Прогнозирани са по-рядко случващи се метеорологични явления. Възможни са материални щети и има опасност от наранявания. Бъдете много внимателни и се информирайте подробно и често за метеорологичната обстановка. Съобразявайте се с неизбежните рискове и следвайте всички съвети на компетентните органи.



Червено:

Времето е много опасно. Прогнозирани са изключително интензивни опасни метеорологични явления. Възможни са големи материални щети и нещастни случаи, може да възникне и опасност за живота. Следвайте нарежданията и всички съвети на компетентните органи и бъдете готови да извънредни мерки.

ХИДРОЛОГИЧЕН БЮЛЕТИН

Анализ на хидрологичната обстановка през изминалото денонощие

Анализът е направен на база измерени водни стоежи и изчислени по временни ключови криви водни количества от оперативни автоматични и конвенционални хидрометрични станции на НИМХ:

Дунавски басейн: През изминалото денонощие нивата на наблюдаваните реки в по-голямата част от басейна са се понижавали. В резултат на оттичане по-съществено се е повишило нивото на р. Осъм в долното течение (+47 см). Регистрираните колебания на речните нива в останалата част от басейна, са както следва: за водосбора на р. Нишава от -7 см до +1 см; за водосбора на р. Лом от -4 см до +5 см; за водосбора на р. Огоста от -6 см до +5 см; за водосбора на р. Искър от -61 см до +23 см; за водосбора на р. Вит от -11 см до +20 см; за водосбора на р. Осъм от -18 см до +4 см; за водосбора на р. Янтра от -11 см до +13 см; за водосбора на р. Русенски Лом от -4 см до +3 см. Водните количества на по-голямата част от реките в басейна са около и над праговете за средни води и около праговете за високи води. С водни количества около праговете за ниски води са реките във водосбора на р. Русенски Лом.

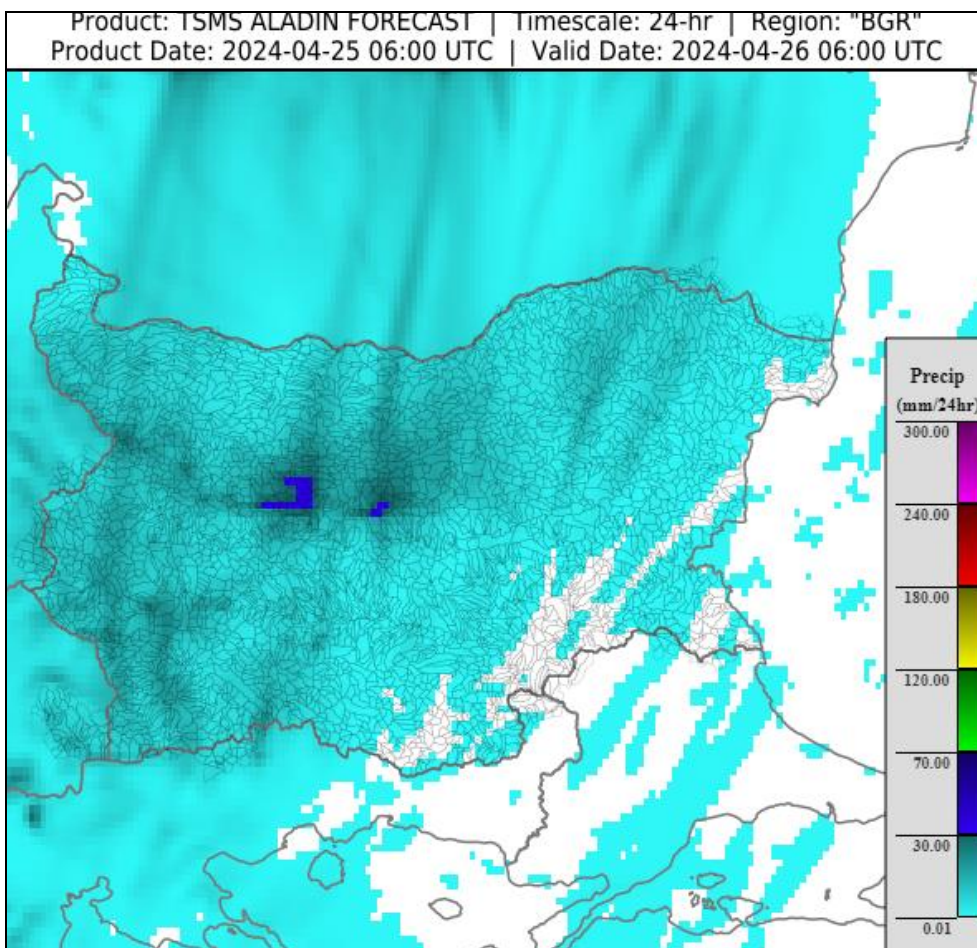
Черноморски басейн: През изминалото денонощие нивата на реките в басейна са се понижавали или са останали без съществени изменения. Отчетените колебания на речните нива в басейна са както следва: за водосбора на р. Провадийска от -6 см до +2 см; за водосбора на р. Камчия от -4 см до +3 см; за водосбора на р. Айтоска без изменение; за водосбора на р. Факийска - от -6 см до +1 см; за водосбора на р. Ропотамо с до -14 см. Водните количества на реките в басейна са под праговете за средни води и около праговете за ниски води.

Източнобеломорски басейн: През изминалото денонощие нивата на наблюдаваните реки в басейна са се понижавали. Регистрираните колебания на нивата на р. Марица в горното течение (-110/+107 см) и р. Въча при гр. Девин (-83/+80 см) и при гр. Кричим (± 17 см) са вследствие работата на хидротехнически съоръжения. Отчетените изменения на речните нива в останалата част от басейна са както следва: за водосбора на р. Тунджа от -9 см до +3 см; за водосбора на р. Марица от -18 см до +22 см; за водосбора на р. Арда с до ± 21 см. Водните количества на реките в басейна са около и над праговете за средни води и около праговете за високи води. Водните количества на р. Тунджа при гр. Елхово, р. Сазлийка при гр. Гълъбово и р. Харманлийска при гр. Харманли са около праговете за ниски води.

Западнобеломорски басейн: През изминалото денонощие нивата на наблюдаваните реки в басейна са се понижавали. Регистрираните колебания на речните нива в басейна са както следва: за водосбора на р. Места от -30 см до +12 см; за водосбора на р. Струма от -22 см до +15 см. Водните количества на реките в басейна са над праговете за средни води и около праговете за високи води.

ДОПЪЛНИТЕЛНА ПРОГНОЗНА МЕТЕОРОЛОГИЧНА ИНФОРМАЦИЯ, ИЗПОЛЗВАНА ПРИ ИЗГОТВЯНЕ НА ХИДРОЛОГИЧНАТА ПРОГНОЗА

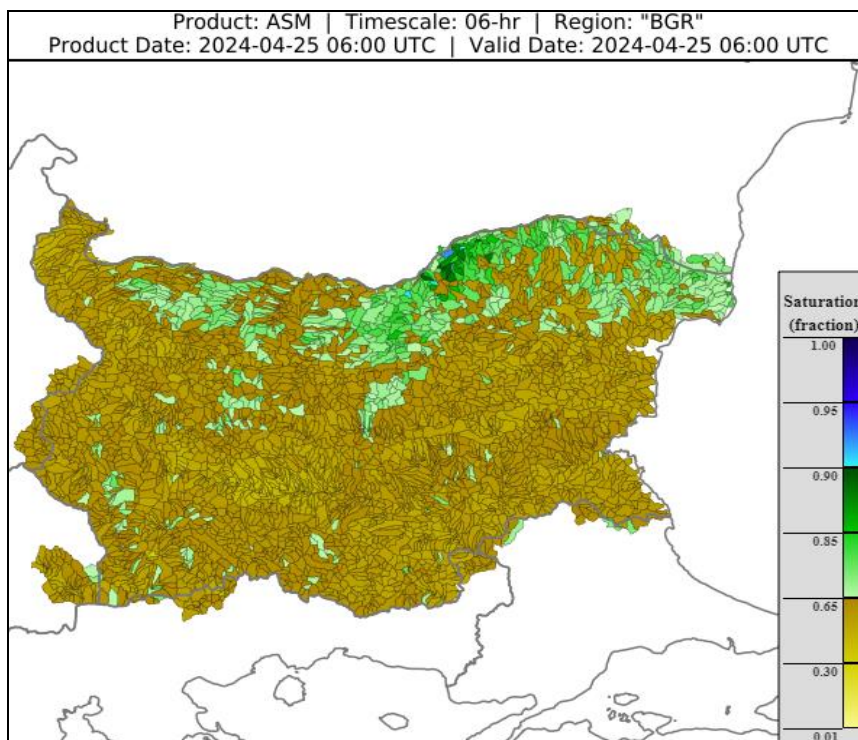
- 24 h прогноза за валежите от модела ALADIN за района на Черно море и Близкия Изток от 09:00 ч. местно време на 25.04.2024 г. до 09:00 ч. местно време на 26.04.2024 г.



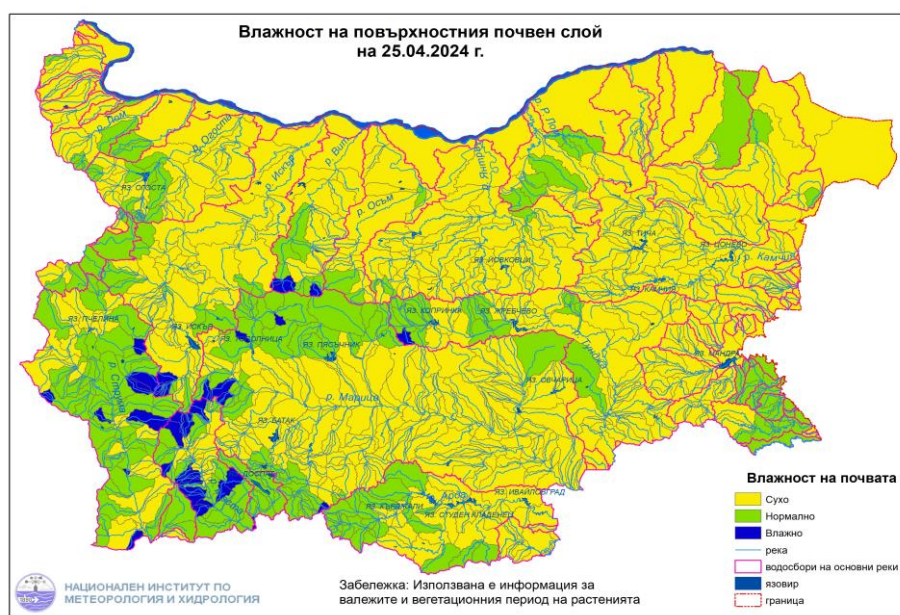
- Снежна покривка и очаквано снеготопене за следващите 72 часа
 - Снежна покривка има само във високите части на планините.

- **Влажност на почвата**

➤ На картата по-долу е представено пространственото разпределение на **средната почвена влага** - насищане с вода на повърхностния (до 30 cm) почвен слой с използване на резултати от модела Sacramento Soil Moisture Accounting Model.



➤ На картата по-долу е представено пространственото разпределение на средната почвена влага.



ХИДРОЛОГИЧНА ПРОГНОЗА

На основа на метеорологичната прогноза, обработената хидрологична информация и моделираните водни количества от НИМХ:

Дунавски басейн: Днес (25.04), в резултат на валежи, се очакват повишения на речните нива във водосборите на реките Огоста, Искър, Вит, Осъм и Янтра. През следващите три дни речните нива в по-голяма част от басейна ще се понижават, като в резултат на оттичане утре ще има повишения на речните нива в долните течения на основните реки. В резултат на валежи в следобедните и вечерните часове на 27.04 и през нощта срещу 28.04 са възможни краткотрайни повишения в планинските части от водосборите на реките западно от р. Искър. Водните количества ще бъдат под праговете за внимание.

Черноморски басейн: Днес (25.04) и през следващия три дни речните нива в по-голяма част от басейна ще се понижават или ще останат без съществени изменения. В резултат на валежи на 25.04 са възможни незначителни повишения на речните нива във водосборите на реките северно от р. Камчия вкл. и на 28.04 - в целия басейн. Водните количества ще бъдат под праговете за внимание.

Източнобеломорски басейн: Днес (25.04), в резултат на валежи ще има краткотрайни повишения на речните нива в горните части от водосбора на р. Тунджа и в горните и средните части от водосбора на р. Марица. През следващите три дни речните нива в басейна ще се понижават или ще останат без съществени изменения, като в резултат на оттичане през утре ще има повишения на речните нива в средните и долните течения на р. Тунджа и р. Марица. Водните количества ще бъдат под праговете за внимание.

Западнобеломорски басейн: Днес (25.04), в резултат на валежи, ще има краткотрайни повишения на речните нива в басейна. През следващите три дни речните нива в басейна ще се понижават, като в резултат на оттичане утре ще има повишения на речните нива в долните течения на основните реки. Водните количества ще бъдат под праговете за внимание.

**В направените прогнози не се отчита работата и ретензионната способност на хидротехническите съоръжения.*

Връзки към дневни бюлетини за прогнозирани водни количества и нива по водосбори от хидрологични модели и системи за ранно предупреждение:

[За водосбора на р. Огоста](#)

[За водосбора на р. Искър](#)

[За водосбора на р. Вит](#)

[За водосбора на р. Янтра](#)

[За водосбора на р. Русенски Лом](#)

[За водосбора на р. Айтоска](#)

[За водосбора на р. Факийска](#)

[За водосбора на р. Марица и р. Тунджа](#)

[За водосбора на р. Арда](#)

[За водосбора на р. Струма](#)

РЕКА ДУНАВ

Водни стоежи в българския участък на река Дунав за 25 април 2024 г. по данни на Изпълнителна агенция „Проучване и поддържане на река Дунав“:

станция	километър	воден стоеж	водно количество	разлика за 24 ч.	t вода
		[cm]	[m ³ /s]	[cm]	[°C]
Ново село	833.60	292	5225	-22	15.4
Лом	743.30	369	5367	-5	15.8
Оряхово	678.00	257	5561	+4	17.0
Никопол	597.50	314		+8	16.6
Свищов	554.30	278	5581	+10	16.1
Русе	495.60	264	5420	+17	16.1
Силистра	375.50	267	5366	+1	16.0