



Министерство на
околната среда и водите

**Ежедневен
булетин за
състоянието на
водите**

26 ФЕВРУАРИ 2024

**Комплексни и
значими
язовири**

Речни нива

Информация за наличните обеми в комплексните и значими язовири, които се следят в МОСВ:

Съгласно приложение №1 към чл. 13, ал. 1, т. 1 от Закона за водите, комплексните и значими язовири са 52 броя.

Сумата от наличните в тях завирени обеми към 26.02.2024 г. е 3950.0 млн. м³, представлява 60.4 % от сумата от общите им обеми, с 0.1 % повече от отношението на завирените им обеми спрямо сумата на общите им обеми към 23.02.2024 г.

Според основното им предназначение наличните в тях завирени обеми са както следва:

- питейно-битово водоснабдяване - 70.1 % от общия им обем;
- за резервно питейно-битово водоснабдяване - 31.0 % от общия им обем;
- напояване - 43.3 % от общия им обем;
- енергетика - 69.7 % от общия им обем.

Налични завирени обеми в язовири по приложение 1 на ЗВ с трансгранично влияние:

1. за Каскада „Арда“:

Язовир „Кърджали“ - 336.711 млн. м³, което е 67.72 % от общия му обем;

Язовир „Студен кладенец“ - 291.776 млн. м³, което е 75.24 % от общия му обем;

Язовир „Ивайловград“ - 123.910 млн. м³, което е 79.07 % от общия му обем;

2. за Каскада „Горна Тунджа“:

Язовир „Копринка“ - 42.231 млн. м³, което е 29.70 % от общия му обем;

Язовир „Жребчево“ - 183.820 млн. м³, което е 45.96 % от общия му обем.

БЮЛЕТИН №1000 от 26.02.2024 г. към 8 часа

ОБОБЩЕНИ ДАННИ ЗА СЪСТОЯНИЕТО НА ВОДИТЕ В КОМПЛЕКСНИТЕ И ЗНАЧИМИ ЯЗОВИРИ

Сумата от наличните завърени обеми към комплексните и значими язовири е			3950,0	млн.куб.м.	представлява		60,4%	Тенденция	в бр. язовири		
Според основното предназначение на язовирите наличните в тях завърени обеми:			за питейно-битово водоснабдяване		70,1%	от общия им обем;	64,99%	от полезния им обем	↑ - повишаване на обема	21	
			за резервно - ПБВ		31,0%	от общия им обем;	52,71%	от полезния им обем	↓ -понижаване на обема	22	
			за напояване		43,3%	от общия им обем;	36,88%	от полезния им обем	~ - задържане на обема	6	
			за енергетика		69,7%	от общия им обем;	64,50%	от полезния им обем	⌊ -преливане	2	
№	БД	Язовир	Общ обем	Мъртъв/ Санитарен обем	Наличен обем		Наличен полезен обем		Ср. денонощен приток	Ср. денонощен разход	Тенденция
			млн.м ³	млн.м ³	млн.м ³	% от общия обем	млн.м ³	% от полезния обем	м ³ /сек.	м ³ /сек.	
1	БДДР	Искър	655,252	87,200	504,145	76,94%	416,945	73,40%	4,538	7,592	↓
2	БДДР	Бели Искър	15,080	1,400	8,599	57,02%	7,199	52,63%	0,215	0,760	↓
3	БДДР	Среченска бара	15,500	1,000	14,806	95,52%	13,806	95,21%	0,891	1,447	↓
4	БДДР	Христо Смирненски	27,700	4,200	21,148	76,35%	16,948	72,12%	0,614	0,749	↓
5	БДДР	Йовковци	92,179	9,000	74,722	81,06%	65,722	79,01%	0,130	0,702	↓
6	БДЧР	Тича	311,800	40,000	182,241	58,45%	142,241	52,33%	0,078	1,305	↓
7	БДЧР	Камчия	233,550	76,000	157,418	67,40%	81,418	51,68%	2,625	2,487	↑
8	БДЧР	Ясна поляна	32,320	7,550	18,647	57,69%	11,097	44,80%	0,012	0,301	↓

9	БДИБР	Асеновец	28,200	2,000	12,380	43,90%	10,380	39,62%	0,903	0,359	↑
10	БДИБР	Боровица	27,300	4,600	23,981	87,84%	19,381	85,38%	0,081	0,255	↓
11	БДЗБР	Студена	25,200	2,400	20,180	80,08%	17,780	77,98%	1,850	0,764	↑
12	БДЗБР	Дяково	35,400	8,000	21,382	60,40%	13,382	48,84%	0,000	0,485	↓
13	БДЗБР	Калин - за рез.водоснабдяване	1,024	0,100	0,351	34,26%	0,251	27,14%	не се получава ежедневна информация приток и разход		↑
14	БДЗБР	Карагьол - за рез.водоснабдяване	2,252	0,200	0,574	25,50%	0,374	18,24%			↓
15	БДДР	Огняново - за рез.водоснабдяване **	31,600	2,500	18,782	59,44%	16,282	55,95%	0,260	0,260	~
16	БДЧР	Порой	45,200	2,000	5,342	11,82%	3,342	7,74%	0,104	0,000	↑
17	БДЧР	Ахелой	12,350	0,800	3,560	28,83%	2,760	23,90%	0,058	0,000	↑
18	БДДР	Панчарево	6,465	1,500	5,137	79,46%	3,637	73,25%	6,576	7,743	↓
19	БДДР	Ястребино	62,300	3,900	34,695	55,69%	30,795	52,73%	0,313	0,116	↑
20	БДДР	Кула	20,250	0,700	9,315	46,00%	8,615	44,07%	0,000	0,035	↓
21	БДДР	Рабиша	43,200	2,400	12,321	28,52%	9,921	24,32%	0,000	0,000	~
22	БДДР	Огоста	506,000	67,000	231,765	45,80%	164,765	37,53%	0,463	6,134	↓
23	БДДР	Сопот	60,908	1,300	37,080	60,88%	35,780	60,03%	1,181	0,255	↑
24	БДДР	Горни Дъбник	130,000	3,000	47,625	36,63%	44,625	35,14%	0,382	0,382	~
25	БДДР	Бели Лом	25,500	3,200	8,233	32,29%	5,033	22,57%	0,185	0,021	↑
26	БДЧР	Съединение	12,810	1,500	7,982	62,31%	6,482	57,31%	0,081	0,081	~
27	БДЧР	Георги Трайков (Цонево)	330,000	21,000	134,435	40,74%	113,435	36,71%	0,023	1,343	↓
28	БДИБР	Жребчево	400,000	30,000	183,820	45,96%	153,820	41,57%	1,318	2,915	↓
29	БДИБР	Малко Шарково	45,000	3,900	30,368	67,48%	26,468	64,40%	0,104	0,104	~
30	БДИБР	Домлян	26,074	0,700	5,022	19,26%	4,322	17,03%	0,079	0,005	↑
31	БДИБР	Пясъчник	206,530	3,400	20,545	9,95%	17,145	8,44%	0,495	0,090	↑
32	БДИБР	Тополница	137,108	20,000	58,818	42,90%	38,818	33,15%	3,507	0,567	↑
33	БДИБР	Тракиец	114,000	24,000	62,843	55,13%	38,843	43,16%	0,012	0,115	↓
34	БДЗБР	Пчелина	54,200	34,200	54,100	99,82%	19,900	99,50%	7,407	7,407	↓
35	БДДР	Александър Стамболийски	205,569	20,000	122,839	59,76%	102,839	55,42%	3,696	0,984	↑
36	БДДР	Кокаляне	не се получава ежедневна информация								
37	БДИБР	Копринка	142,214	5,410	42,231	29,70%	36,821	26,92%	2,977	1,821	↑

	БДИБР	Белмекен-Чаира	149,536	5,179	76,575	51,21%	71,396	49,46%	6,954	11,952	
38	БДИБР	Белмекен	144,036	3,810	74,430	51,67%	70,620	50,36%			↓
39	БДИБР	Чаира	5,500	1,369	2,145	39,00%	0,776	18,78%			↓
	БДИБР	Баташки водосилов път									
	БДИБР	Голям Беглик-Широка поляна	86,091	7,242	49,843	57,90%	42,601	54,03%	4,649	5,288	
40	БДИБР	Голям Беглик	62,111	3,942	40,368	64,99%	36,426	62,62%			~
41	БДИБР	Широка поляна	23,980	3,300	9,475	39,51%	6,175	29,86%			↓
42	БДИБР	Беглика	1,554	0,242	0,921	59,26%	0,679	51,74%	0,314	0,000	↑
43	БДИБР	Тошков Чарк	1,782	0,276	0,525	29,49%	0,249	16,56%	0,563	0,688	↓
44	БДИБР	Батак	310,298	19,950	195,184	62,90%	175,234	60,35%	7,999	0,548	↑
	БДИБР	Каскада Доспат-Въча									
45	БДЗБР	Доспат	449,249	14,907	394,222	87,75%	379,315	87,33%	3,438	8,349	↓
46	БДИБР	Цанков камък	110,708	31,200	83,321	75,26%	52,121	65,55%	14,913	18,498	↓
47	БДИБР	Въча	226,120	24,520	169,776	75,08%	145,256	72,05%	31,634	12,190	↑
48	БДИБР	Кричим	20,256	1,730	19,269	95,13%	17,539	94,67%	13,156	16,661	↓
	БДИБР	Каскада Арда									
49	БДИБР	Кърджали	497,236	107,176	336,711	67,72%	229,535	58,85%	9,504	0,715	↑
50	БДИБР	Студен кладенец	387,772	90,667	291,776	75,24%	201,109	67,69%	4,854	2,047	↑
51	БДИБР	Ивайловград	156,702	59,526	123,910	79,07%	64,384	66,26%	4,585	0,186	↑
52	БДИБР	Розов кладенец	20,400	13,268	19,176	94,00%	5,908	82,84%	не се получава ежедневна информация приток и разход		↑

* Данните в таблицата са за състоянието на комплексните и значими язовири по Приложение 1 от Закона за водите към 8 часа на съответния ден.

** С Решение №740 от 15 октомври 2020 г. за осигуряване на дългосрочната стабилност на водоснабдяването на Столична община, Министерски съвет определя „Български ВиК холдинг“ ЕАД, да извърши необходимите действия за осигуряване на възможност за пречистване на питейни води от язовир „Огняново“.

Към момента не са изпълнени изискванията за вписване на язовира в регистъра съгласно изискванията на Закона за здравето и няма разрешително по реда на закона за водите, поради което не се подават води за питейнобитово водоснабдяване.

Язовир Панчарево:

Съгласно предоставената справка от НС ЕАД язовир „Панчарево“ прелива с 7,37 м³/сек. Постъпващият приток в язовира на 26.02.2024 г. е 6,576 м³/сек. Размерът на дневния разход и прелялото количество се равняват на 7,743 м³/сек. Наличният обем в язовира е 5,1368 млн. м³, което представлява 79,46% от общия му обем.

Язовир Пчелина:

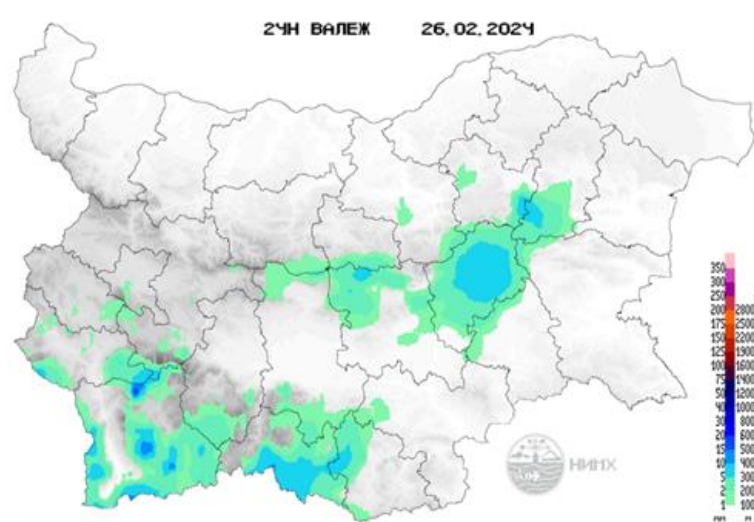
Съгласно предоставената справка от НС ЕАД язовир „Пчелина“ прелива с 7,357 м³/сек. Постъпващият приток в язовира на 26.02.2024 г. е 7,407 м³/сек. Размерът на дневния разход и прелялото количество се равняват на 7,407 м³/сек. Наличният обем в язовира е 54,1 млн. м³, което представлява 99,82% от общия му обем.

По данни и прогнози на НИМХ

На 26.02 и през следващите три дни речните нива ще останат без съществени изменения.

Водните количества ще бъдат под праговете за внимание.

МЕТЕОРОЛОГИЧЕН БЮЛЕТИН



Анализ на денонощната сума на валежа от 7:30 ч на 25.02.2024 г. до 7:30 ч на 26.02.2024 г., използващ модел ALADIN-BG и данни от наблюдателната мрежа на НИМХ

Метеорологична прогноза за 27 февруари 2024 г.

През нощта облачността ще се разкъсва и ще намалява. Утре над по-голямата част от страната ще е предимно слънчево. Преди обяд в низините и котловините ще се образува ниска слоеста облачност или мъгла. Ще духа слаб до умерен вятър от изток-североизток. Минималните температури ще са между 3° и 8°, а максималните - между 14° и 19°, в София минимална - около 5°, максимална - около 16°.

В планините ще преобладава слънчево време. Ще духа до умерен вятър от юг-югоизток. Максималната температура на височина 1200 m ще е около 10°, на 2000 m - около 4°.

Над Черноморието облачността ще е значителна, след обяд временно ще се разкъса. Ще духа слаб до умерен вятър от изток-югоизток. Максималните температури ще са между 9° и 12°. Температурата на морската вода е 7°-8°. Вълнението на морето ще е 2-3 бала.

Прогноза за времето от 28 февруари до 4 март 2024 г.

През следващите дни до края на седмицата ще се задържи топло за периода, въпреки слабото понижение на дневните температури през първите дни на март. Вятърът ще бъде от източната четвърт, предимно слаб. Облачността ще бъде значителна, но висока и средна, в по-голямата част от страната и през повечето дни ще остане без съществени валежи. В низините в нощните часове ще се образува и ниска облачност или мъгла, които ще се задържат до обяд. В четвъртък и петък, когато вятърът ще е до умерен, облачността ще се вплътни и на места, главно в западната половина от страната, ще превали слаб дъжд, в планините над 1800-2000 m - слаб сняг. През почивните дни от североизток ще проникне малко похладен въздух. В неделя и понеделник, когато ще има и по-съществени разкъсвания на облачността, нощните температури ще се доближат до около 0°, а максималните ще са предимно между 10° и 15°. През периода по Черноморието често ще бъде с ниска облачност или мъгла и с източния вятър дневните температури там ще остават най-ниски, близки до температурата на морската вода.

ПРОГНОЗА ЗА ОЧАКВАНИ КОЛИЧЕСТВА ВАЛЕЖИ

За 26 и 27 февруари 2024 г.: Днес на отделни места в Западна България и планините ще превали слаб дъжд, над 1800 - слаб сняг. Количества - около 1 mm. През нощта и утре без валежи.

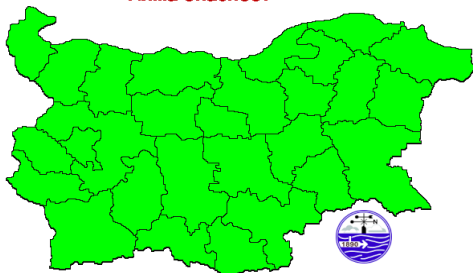
За 28 и 29 февруари 2024 г.: В сряда - без валежи. В четвъртък на места в Западна България ще превали дъжд, над 1800-2000 m - сняг. Количества: между 1 и 5 mm, в отделни райони в Централна Стара планина - до 10 mm.

ПРОГНОЗА ЗА ОПАСНИ И ОСОБЕНО ОПАСНИ МЕТЕОРОЛОГИЧНИ ЯВЛЕНИЯ

На 26 и 27 февруари 2024 г. не се очакват опасни метеорологични явления в страната.

Карта на опасните явления за 26.02.2024

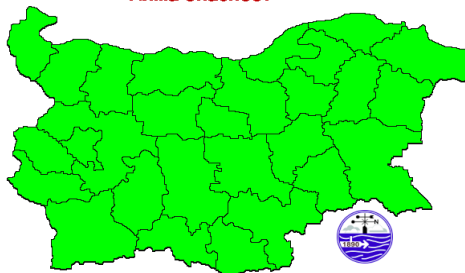
Няма опасност



Подробности на <https://weather.bg/obshtini>

Карта на опасните явления за 27.02.2024

Няма опасност



Подробности на <https://weather.bg/obshtini>

Подробна информация за предупрежденията и опасните метеорологични явления по области и общини може да бъде получена от интерактивната карта на адрес: <https://weather.bg/obshtini/>

Легенда:



Бяло:

Липсваща, недостатъчна, стара или съмнителна информация.



Зелено:

Няма опасни явления.



Жълто:

Времето може да бъде потенциално опасно. Явленията, които са прогнозирани, не са необичайни, но изискват внимание, ако възнамерявате да вършите работа на открито. Следете прогнозите за времето и не поемайте излишен риск.



Оранжево:

Времето е опасно. Прогнозирани са по-рядко случващи се метеорологични явления. Възможни са материални щети и има опасност от наранявания. Бъдете много внимателни и се информирайте подробно и често за метеорологичната обстановка. Съобразявайте се с неизбежните рискове и следвайте всички съвети на компетентните органи.



Червено:

Времето е много опасно. Прогнозирани са изключително интензивни опасни метеорологични явления. Възможни са големи материални щети и нещастни случаи, може да възникне и опасност за живота. Следвайте нарежданията и всички съвети на компетентните органи и бъдете готови да извънредни мерки.

ХИДРОЛОГИЧЕН БЮЛЕТИН

Анализ на хидрологичната обстановка през изминалото денонощие

Анализът е направен на база измерени водни стоежи и изчислени по временни ключови криви водни количества от оперативни автоматични и конвенционални хидрометрични станции на НИМХ:

Дунавски басейн: През изминалото денонощие нивата на наблюдаваните реки в басейна са останали без съществени изменения. Регистрираните колебания на нивата на р. Огоста в долното течение (-13/+16 см) и на р. Искър в средното и долното течения (-14/+31 см) са вследствие работата на хидротехнически съоръжения. Регистрираните колебания на речните нива в останалата част от басейна са както следва: за водосбора на р. Нишава - без изменения; за водосбора на р. Лом от -3 см до +2 см; за водосбора на р. Огоста от -2 см до +2 см; за водосбора на р. Искър от -3 см до +2 см; за водосбора на р. Вит от -3 см до +4 см; за водосбора на р. Осъм от -2 см до +6 см; за водосбора на р. Янтра от -4 см до +6 см; за водосбора на р. Русенски Лом от -3 см до +2 см. Водните количества на реките в басейна са около и под праговете за средни води и около праговете за ниски води.

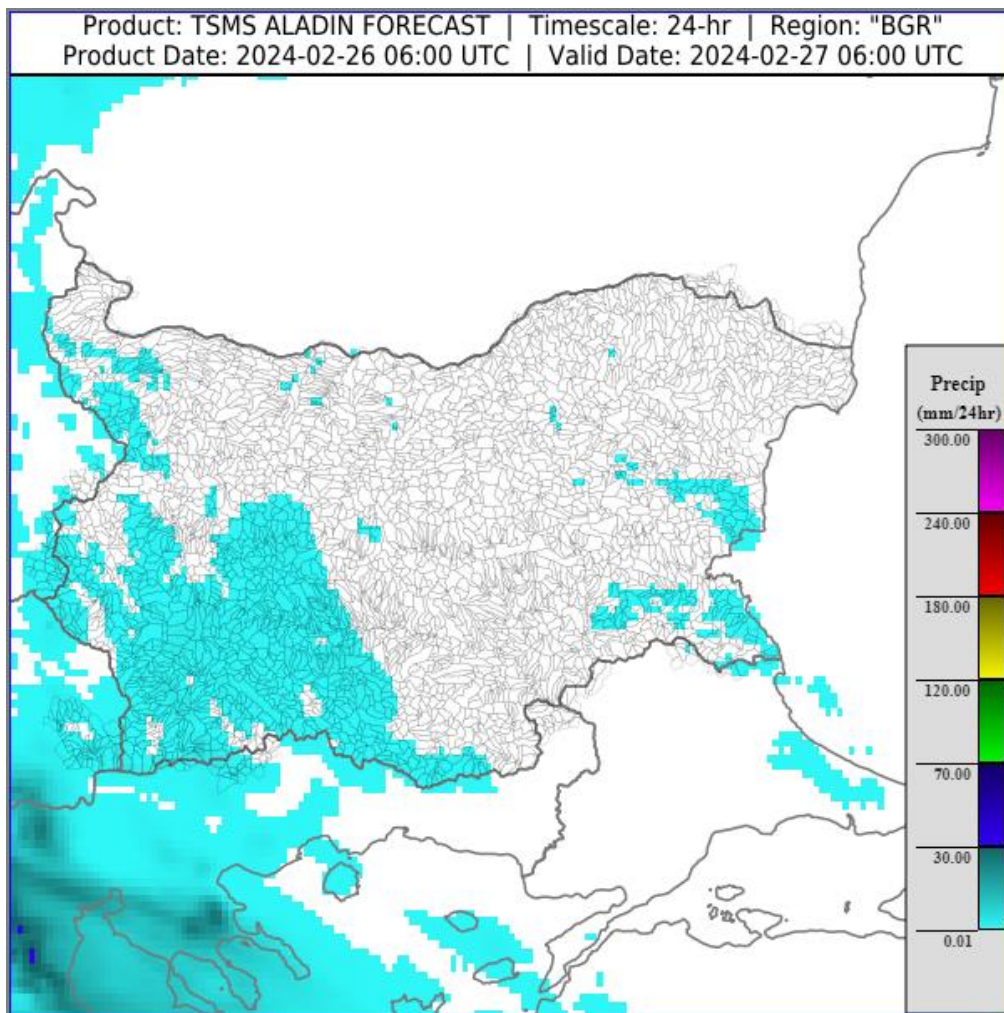
Черноморски басейн: През изминалото денонощие нивата на наблюдаваните реки са останали без съществени изменения. Отчетените колебания на речните нива в басейна са както следва: за водосбора на р. Провадийска от -3 см до +5 см; за водосбора на р. Камчия от -2 см до +3 см; за водосбора на р. Айтоска от -1 см до +1 см; за водосбора на р. Факийска от -3 см до +2 см; за водосбора на р. Ропотамо от -1 см до +1 см; за водосбора на р. Велека от -3 см до +2 см. Водните количества на реките в басейна са под праговете за средни води и около праговете за ниски води.

Източнобеломорски басейн: През изминалото денонощие нивата на по-голяма част от наблюдаваните реки в басейна са останали без съществени изменения. Регистрираните колебания на нивата на р. Въча при гр. Девин (-72/+75 см) са вследствие работата на хидротехнически съоръжения. Отчетените изменения на речните нива в останалата част от басейна са както следва: за водосбора на р. Тунджа от -5 см до +8 см; за водосбора на р. Марица от -16 см до +7 см; за водосбора на р. Арда от -6 см до +8 см; за водосбора на Бяла река от -6 см до +3 см. Водните количества на реките в по-голяма част от басейна са под праговете за средни води и около праговете за ниски води. Водното количество на р. Въча при гр. Девин е около прага за високи води.

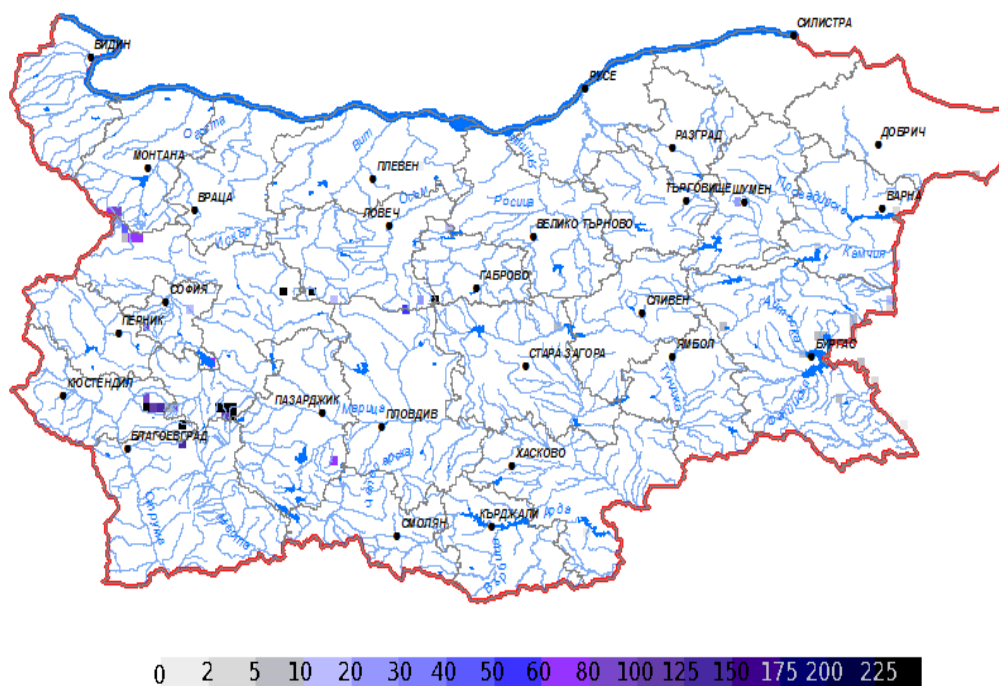
Западнобеломорски басейн: През изминалото денонощие нивата на наблюдаваните реки в басейна са останали без съществени изменения. Регистрираните колебания на речните нива в басейна са както следва: за водосбора на р. Места от -5 см до +7 см; за водосбора на р. Струма от -4 см до +5 см. Водните количества в басейна са около и под праговете за средни води.

ДОПЪЛНИТЕЛНА ПРОГНОЗНА МЕТЕОРОЛОГИЧНА ИНФОРМАЦИЯ, ИЗПОЛЗВАНА ПРИ ИЗГОТВЯНЕ НА ХИДРОЛОГИЧНАТА ПРОГНОЗА

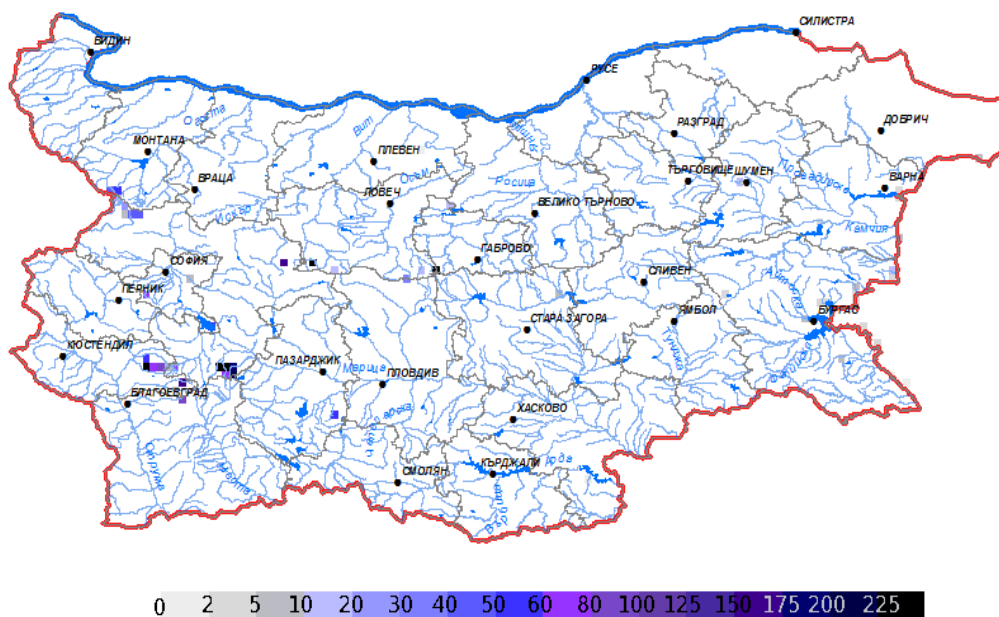
- 24 h прогноза за валежите от модела ALADIN за района на Черно море и Близкия Изток от 08:00 ч. местно време на 26.02.2024 г. до 08:00 ч. местно време на 27.02.2024 г.



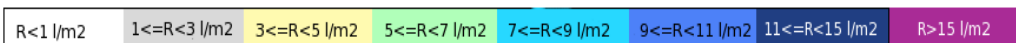
- **Снежна покривка и очаквано снеготопене за следващите 72 часа**
 - На картата по-долу е представено пространственото разпределение на наличната снежна покривка в [cm] с използване на сателитна информация в 07:00 UTC (+2 часа местно време).



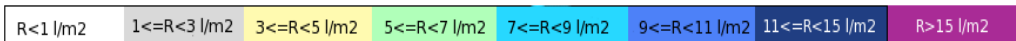
- На картата по-долу е представено пространственото разпределение на водното съдържание в снежната покривка в [mm] с използване на сателитна информация в 07:00 UTC (+2 часа местно време).



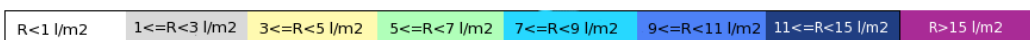
➤ На картата по-долу е представено пространственото разпределение на прогнозираното снеготопене за следващите 24 часа с използване на модела ALADIN.



➤ На картата по-долу е представено пространственото разпределение на прогнозираното снеготопене от 24 до 48 часа с използване на модела ALADIN.

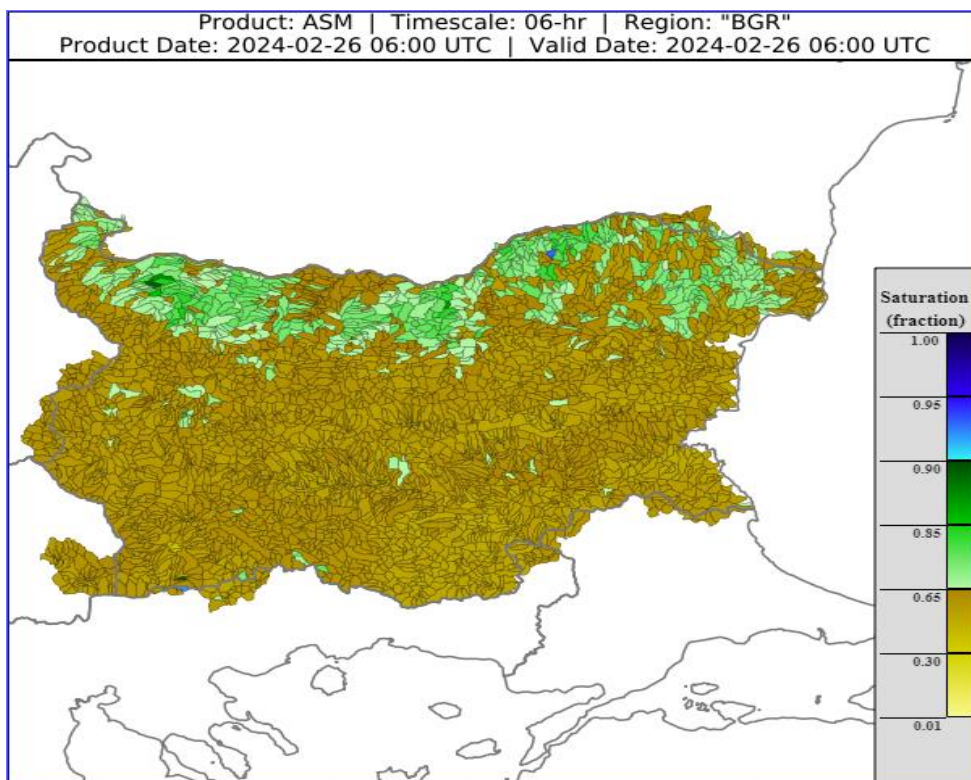


➤ На картата по-долу е представено пространственото разпределение на прогнозираното снеготопене от 48 до 72 часа с използване на модела ALADIN.



- **Влажност на почвата**

На картата по-долу е представено пространственото разпределение на **средната почвена влага** - насищане с вода на повърхностния (до 30 cm) почвен слой с използване на резултати от модела Sacramento Soil Moisture Accounting Model.



ХИДРОЛОГИЧНА ПРОГНОЗА

На основа на метеорологичната прогноза, обработената хидрологична информация и моделираните водни количества от НИМХ:

Дунавски басейн: Днес (26.02) и през следващите три дни речните нива ще останат без съществени изменения. Водните количества ще бъдат под праговете за внимание.

Черноморски басейн: Днес (26.02) и през следващите три дни нивата на наблюдаваните реки ще останат без съществени изменения. Водните количества ще бъдат под праговете за внимание.

Източнобеломорски басейн: Днес (26.02) и през следващите три дни нивата на наблюдаваните реки ще останат без съществени изменения. Водните количества ще бъдат под праговете за внимание.

Западнобеломорски басейн: Днес (26.02) и през следващите три дни нивата на наблюдаваните реки ще останат без съществени изменения. Водните количества ще бъдат под праговете за внимание.

**В направените прогнози не се отчита работата и ретензионната способност на хидротехническите съоръжения.*

Връзки към дневни бюлетини за прогнозирани водни количества и нива по водосбори от хидрологични модели и системи за ранно предупреждение:

[За водосбора на р. Огоста](#)

[За водосбора на р. Искър](#)

[За водосбора на р. Вит](#)

[За водосбора на р. Янтра](#)

[За водосбора на р. Русенски Лом](#)

[За водосбора на р. Айтоска](#)

[За водосбора на р. Факийска](#)

[За водосбора на р. Марица и р. Тунджа](#)

[За водосбора на р. Арда](#)

[За водосбора на р. Струма](#)

РЕКА ДУНАВ

Водни стоежи в българския участък на река Дунав за 26 февруари 2024 г. по данни на Изпълнителна агенция „Проучване и поддържане на река Дунав“:

станция	километър	воден стоеж [cm]	разлика	t вода
		водно количество [m ³ /s]	за 24 ч. [cm]	[°C]
Ново село	833.60	396 Q: 6 561	+8	8
Лом	743.30	460 Q: 6 570	-10	8.5
Оряхово	678.00	346 Q: 6 721	-16	9.2
Никопол	597.50	401	-15	8.6
Свищов	554.30	379 Q: 6 985	-11	8.5
Русе	495.60	393 Q: 7 128	-7	8.5
Силистра	375.50	414 Q: 7 375	-4	8.3