



Министерство на
околната среда и водите

Ежедневен
бюлетин за
състоянието на
водите

26 МАЙ 2020

Комплексни
и значими
язовири

Речни нива

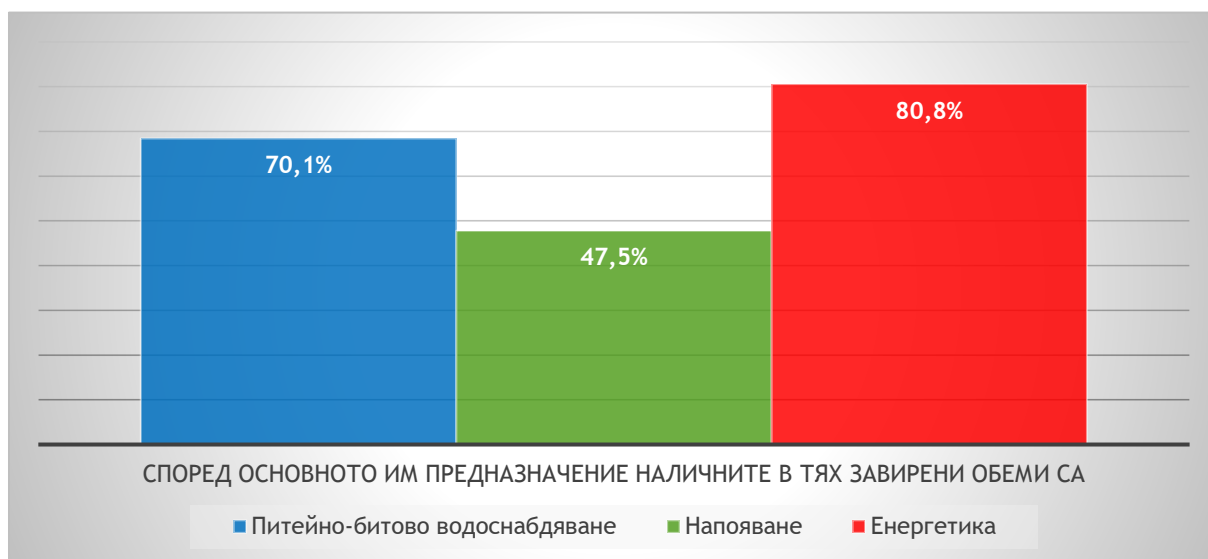
Информация за наличните обеми в комплексните и значими язовири, които се следят в МОСВ:

Съгласно приложение №1 към чл.13 ал.1, т.1 от Закона за водите, комплексните и значими язовири са 52 броя.

Сумата от наличните в тях завирени обеми към 26.05.2020 г. е 4430,9 млн. м³, представлява 67,1% от сумата от общите им обеми и е равна на сумата от общите им обеми към 22.05.2020г.

Според основното им предназначение наличните в тях завирени обеми са както следва:

- питейно-битово водоснабдяване - 70,1% от общия им обем
- напояване - 47,5% от общия им обем
- енергетика - 80,8% от общия им обем



Налични завирени обеми в язовири с трансгранично влияние:

1. за Каскада „Арда“:

Язовир „Кърджали“ - 391,344 млн. м³, което е 78,70% от общия му обем;

Язовир „Студен кладенец“ - 303,054 млн. м³, което е 78,15% от общия му обем;

Язовир „Ивайловград“ - 119,179 млн. м³, което е 76,05% от общия му обем;

2. за Каскада „Горна Тунджа“:

Язовир „Копринка“ - 95,998 млн. м³, което е 67,50% от общия му обем;

Язовир „Жребчево“ - 167,872 млн. м³, което е 41,97% от общия му обем.

БЮЛЕТИН № 63 от 26.05.2020 г.

ОБОБЩЕНИ ДАННИ ЗА СЪСТОЯНИЕТО НА ВОДИТЕ В КОМПЛЕКСНИТЕ И ЗНАЧИМИ ЯЗОВИРИ

Сумата от наличните завирени обеми към комплексните и значими язовири е				15 часа		26.05.2020 г.					
				4 430,9		млн.куб.м.		представлява		67,1%	
Според основното предназначение на язовирите наличните в тях завирени обеми:				за питейно-битово водоснабдяване		70,1%		от общия им обем;		понижаване на обема ↓	
				за напояване		47,5%		от общия им обем;		задържане на обема ~	
				за енергетика		80,8%		от общия им обем;		прелива ↓	
№	БД	Язовир	Общ обем млн.м ³	Мъртъв обем млн.м ³	Наличен обем		Наличен полезен обем		Ср. денонощен приток м ³ /сек.	Ср. денонощен разход м ³ /сек.	Тенденция спрямо предишния ден
					млн.м ³	% от общия обем	млн.м ³	% от полезния обем			
1	БДДР	Искър	655,252	87,200	537,321	82,00%	450,121	68,69%	13,886	3,310	↑
2	БДДР	Бели Искър	15,080	1,400	9,803	65,00%	8,403	55,72%	1,845	1,514	↑
3	БДДР	Среченска бара	15,500	1,000	15,390	99,29%	14,390	92,84%	1,678	2,141	↓
4	БДДР	Христо Смирненски	27,700	4,200	22,384	80,81%	18,184	65,64%	0,054	1,364	↓
5	БДДР	Йовковци	92,179	9,000	73,934	80,21%	64,934	70,44%	0,051	0,619	↓

6	БДДР	Ястребино	62,300	3,900	17,716	28,44%	13,816	22,18%	0,093	0,093	↓
7	БДЧР	Тича	311,800	40,000	155,929	50,01%	115,929	37,18%	0,011	1,168	↓
8	БДЧР	Камчия	233,550	76,300	154,234	66,04%	77,934	33,37%	0,324	2,373	↓
9	БДЧР	Ясна поляна	32,320	7,550	27,627	85,48%	20,077	62,12%	0,036	0,370	↓
10	БДИБР	Асеновец	28,200	2,000	11,520	40,85%	9,520	33,76%	0,104	0,255	↓
11	БДИБР	Боровица	27,300	4,600	27,180	99,56%	22,580	82,71%	0,840	0,420	↑
12	БДЗБР	Студена	25,200	2,400	17,210	68,29%	14,810	58,77%	1,216	0,301	↑
13	БДЗБР	Дяково	35,400	8,000	25,491	72,01%	17,491	49,41%	4,141	3,946	↑
14	БДЗБР	Калин	1,024	0,100	0,738	72,02%	0,638	62,26%	не се получава ежедневна информация приток и разход		~
15	БДЗБР	Карагьол	2,252	0,200	1,310	58,17%	1,110	49,29%			~
16	БДДР	Панчарево	6,465	1,500	5,338	82,57%	3,838	59,37%	3,713	3,546	↑
17	БДДР	Огняново	31,600	2,500	20,565	65,08%	18,065	57,17%	0,213	0,108	~
18	БДДР	Кула	20,250	0,700	8,578	42,36%	7,878	38,90%	0,001	0,040	↓
19	БДДР	Рабиша	43,200	2,400	16,420	38,01%	14,020	32,45%	0,173	0,173	↑
20	БДДР	Огоста	506,000	67,000	226,860	44,83%	159,860	31,59%	2,257	3,530	↑
21	БДДР	Сопот	60,908	1,300	40,000	65,67%	38,700	63,54%	1,319	0,394	↑
22	БДДР	Горни Дъбник	130,000	3,000	55,666	42,82%	52,666	40,51%	1,597	0,868	↑
23	БДДР	Бели Лом	25,500	3,200	11,208	43,95%	8,008	31,40%	0,035	0,162	↓
24	БДЧР	Съединение	12,810	1,500	6,543	51,08%	5,043	39,37%	0,012	0,093	↓
25	БДЧР	Георги Трайков	330,000	21,000	132,848	40,26%	111,848	33,89%	0,030	1,350	↓
26	БДЧР	Порой	45,200	2,000	10,708	23,69%	8,708	19,27%	0,078	0,124	↓
27	БДЧР	Ахелой	12,670	0,800	2,472	19,51%	1,672	13,20%	0,041	0,064	↓

28	БДИБР	Жребчево	400,000	30,000	165,232	41,31%	135,232	33,81%	0,457	8,096	↓
29	БДИБР	Малко Шарково	45,000	3,900	26,856	59,68%	22,956	51,01%	0,010	0,220	↓
30	БДИБР	Домлян	26,074	1,200	17,527	67,22%	16,327	62,62%	0,682	1,752	↓
31	БДИБР	Пясъчник	206,530	3,400	65,292	31,61%	61,892	29,97%	0,349	0,349	~
32	БДИБР	Тополница	137,108	20,000	105,879	77,22%	85,879	62,64%	4,375	6,030	↓
33	БДИБР	Тракиец	114,000	24,000	76,083	66,74%	52,083	45,69%	0,139	0,810	↓
34	БДЗБР	Пчелина	54,200	34,200	53,900	99,45%	19,700	36,35%	3,356	3,356	~
35	БДДР	Александър Стамболийски	205,569	20,000	158,952	77,32%	138,952	67,59%	2,899	11,043	↓
36	БДИБР	Копринка	142,214	5,410	95,998	67,50%	90,588	63,70%	2,880	8,380	↓
	БДИБР	Белмекен-Чаира	149,536	5,179	129,626	86,69%	124,447	83,22%	14,149	4,728	↑
37	БДИБР	Белмекен	144,036	3,810	127,159	88,28%	123,349	85,64%			↑
38	БДИБР	Чаира	5,500	1,369	2,467	44,85%	1,098	19,96%			↓
					2,467						
	БДИБР	Баташки водносиллов път									
	БДИБР	Голям Беглик-Широка поляна	86,091	7,242	77,535	90,06%	70,293	81,65%	4,259	6,742	↑
39	БДИБР	Голям Беглик	62,111	3,942	56,064	90,26%	52,122	83,92%			↓
40	БДИБР	Широка поляна	23,980	3,300	21,471	89,54%	18,171	75,78%			↑
41	БДИБР	Беглика	1,554	0,242	0,886	57,01%	0,644	41,44%	0,224	0,396	↑
42	БДИБР	Тошков Чарк	1,782	0,276	0,720	40,40%	0,444	24,92%	0,302	0,000	↑
43	БДИБР	Батак	310,298	19,950	240,765	77,59%	220,815	71,16%	10,924	8,137	↑
							0,000				
	БДИБР	Каскада Доспат-Въча									
44	БДЗБР	Доспат	449,249	14,907	396,768	88,32%	381,861	85,00%	2,205	0,000	↑

45	БДИБР	Цанков камък	110,708	69,608	82,730	74,73%	13,122	11,85%	6,690	10,738	~
46	БДИБР	Въча	226,120	24,520	206,694	91,41%	182,174	80,57%	11,360	13,999	↓
47	БДИБР	Кричим	20,256	18,526	19,771	97,61%	1,245	6,15%	14,474	5,149	↑
							0,000				
	БДИБР	Каскада Арда									
48	БДИБР	Кърджали	497,236	107,176	391,344	78,70%	284,168	57,15%	9,239	25,657	↓
49	БДИБР	Студен кладенец	387,772	90,667	303,054	78,15%	212,387	54,77%	30,475	23,776	↑
50	БДИБР	Ивайловград	156,702	59,526	119,179	76,05%	59,653	38,07%	25,218	11,339	↑
51	БДИБР	Овчарица	62,452	31,025	42,537	68,11%	11,512	18,43%	не се получава ежедневна информация приток и разход		↑
52	БДИБР	Розов кладенец	20,400	13,268	18,600	91,18%	5,332	26,14%			↓

Язовир Студена:

Съгласно предоставената справка от ВиК Перник за състоянието на яз. „Студена“, постъпилият приток в язовира на 26.05.2020 г. е 1,216 м³/сек. Притокът е по-голям от размера на общия разход и загубите - 0,376 м³/сек. Наличният обем в язовира е 17,210 млн. м³, с 314 000 м³ повече от обема на 22.05.2020 г. Наличният полезен обем за използване за питейно-битово водоснабдяване се увеличава и е 14,810 млн.м³.

Язовир Асеновец:

Съгласно предоставената справка от ВиК Сливен за състоянието на яз. „Асеновец“, постъпилият приток в язовира на 26.05.2020 г. е 0,104 м³/сек. . Притокът е по-малък от размера на дневния разход, който е 0,255 м³/сек. Наличният обем в язовира е 11,520 млн. м³, с 40 000 по-малък от обема на 22.05.2020 г. Наличният полезен обем за използване за питейно-битово водоснабдяване е 9,520 млн. м³.

Язовир Дяково:

Съгласно предоставената справка от НС ЕАД за състоянието на яз. „Дяково“, постъпилият приток в язовира на 26.05.2020 г. е 4,141 м³/сек. Притокът е по-голям от размера на дневния разход, който е 3,946 м³/сек. Наличният обем в язовира е 25,491 млн. м³, с 252 000 м³ повече от обема на 22.05.2020 г., от които (2 млн. м³ мъртъв обем и 6 млн. м³ санитарен обем за питейно битово водоснабдяване равно 8 млн. м³ общо). Наличният полезен обем за използване за питейно-битово водоснабдяване се увеличава и е 17,491 млн. м³.

Язовир Камчия:

Съгласно предоставената справка от ВиК Бургас за състоянието на яз. „Камчия“, постъпилият приток в язовира на 26.05.2020 г. е 0,324 м³/сек. . Притокът е по-малък от размера на дневния разход, който е 2,373 м³/сек. Наличният обем в язовира е 154,234 млн. м³ и е с 815 000 м³ по-малък от обема на 22.05.2020 г. Наличният полезен обем за използване за питейно-битово водоснабдяване е 77,934 млн. м³.

Язовир Тича:

Съгласно предоставената справка от НС ЕАД за състоянието на яз. „Тича“, постъпилият приток в язовира на 26.05.2020 г. е 0,011 м³/сек. . Притокът е по-малък от размера на дневния разход, който е 1,168 м³/сек. Наличният обем в язовира е 155,929 млн. м³, с 47 700 м³ по-малко от обема на 22.05.2020 г. Наличният полезен обем за използване за питейно-битово водоснабдяване е 115,929 млн. м³.

Язовир Ястребино:

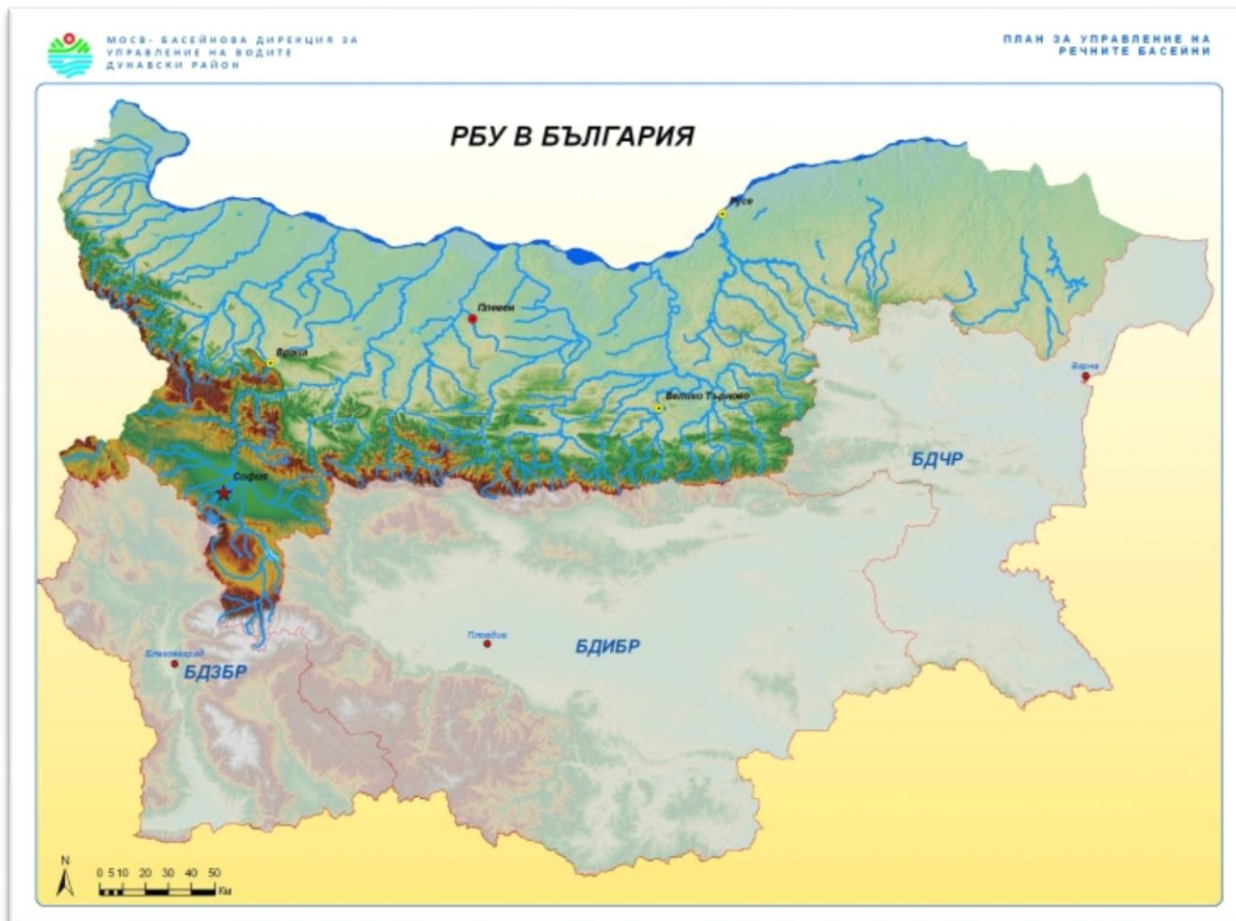
Съгласно предоставената справка от НС ЕАД за състоянието на яз. „Ястребино“, постъпилият приток в язовира на 26.05.2020 г. е 0,093 м³/сек. . Притокът е равен на размера на дневния разход, който е 0,093 м³/сек. Наличният обем в язовира е 17,716 млн. м³ и е по-малък с 31 000 м³ от обема на 22.05.2020 г. Наличният полезен обем за използване за питейно-битово водоснабдяване е 13,816 млн. м³.

Речните нива ще се повишават

Анализ на хидрологичната обстановка през изминалото денонощие

Анализът е направен на база измерени водни стоежи и изчислени по временни ключови криви водни количества от оперативни конвенционални и автоматични хидрометрични станции на НИМХ

Дунавски басейн



През изминалото денонощие нивата на наблюдаваните реки са останали без съществени изменения. Несъществени повишения на речните нива, в резултат на валежи са отчетени в долното течение на р. Огоста (с до 17 см при с. Бутан) и в средното течение на р. Искър (с до 17 см при с. Ребърково). Регистрираните колебания на речните нива в басейна са както следва: за водосбора на р. Искър от -8 см до +14 см; за водосбора на р. Вит с до ± 4 см; за водосбора на р. Осъм от -8 см до +10 см; за водосбора на р. Янтра от -4 см до +8 см; за водосбора на р. Русенски Лом от -3 см до +2 см. Водните количества на реките в басейна са под праговете за средни води, само водните количества на р. Искър при с. Бели Искър и р. Мусаленска Бистрица при лет. Боровец са около праговете за високи води.

Черноморски басейн



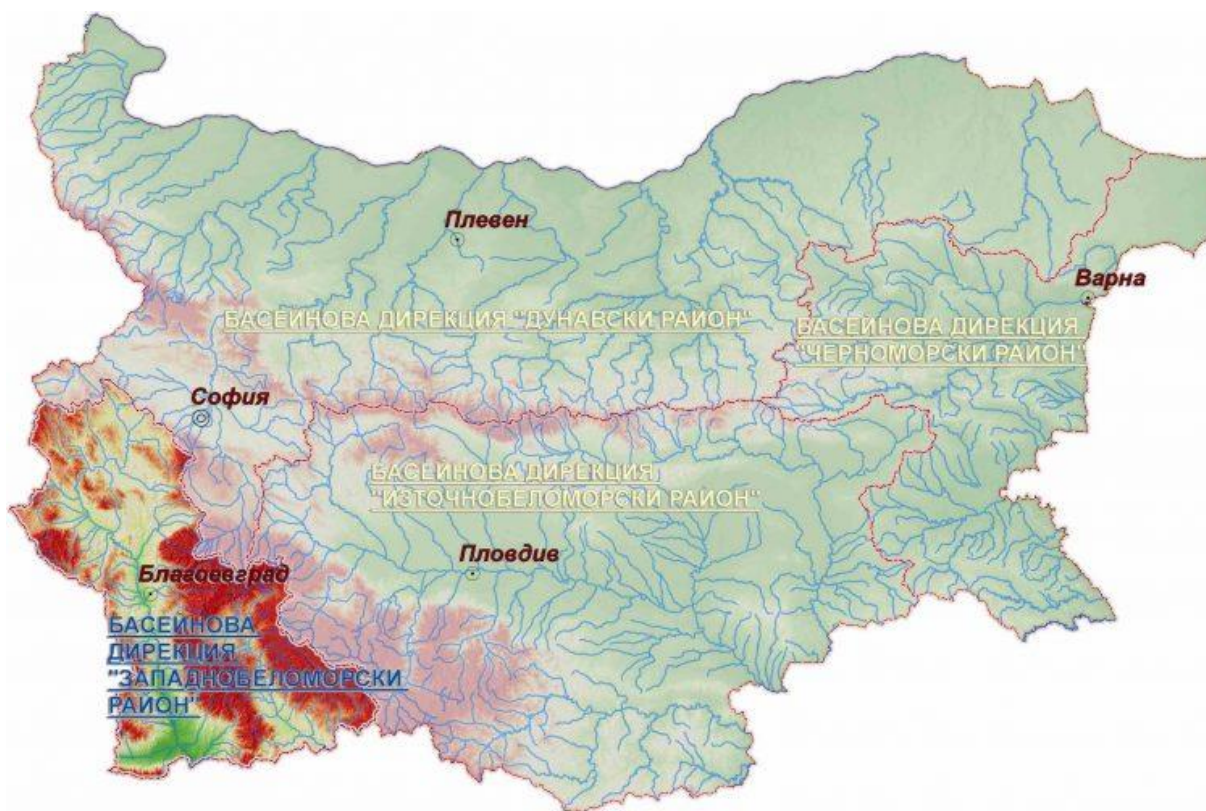
През изминалото денонощие нивата на наблюдаваните реки в басейна са останали без съществени изменения. Регистрираните колебания на речните нива в басейна са от -4 см до +11 см. Водните количества на реките в басейна са под праговете за средни води.

Източнобеломорски басейн



През изминалото денонощие речните нива в басейна са останали без съществени изменения. Регистрираните изменения на нивата на реките Въча при гр. Девин (с до ± 86 см) и Тунджа при с. Баня (с до ± 42 см) са в резултат от работата на хидротехнически съоръжения. Отчетените изменения на речните нива в останалата част на басейна са както следва: за водосбора на р. Тунджа от -5 см до +3 см; за водосбора на р. Марица с до ± 10 см; за водосбора на р. Арда с до ± 4 см. Водните количества на реките в басейна са под праговете за средни води.

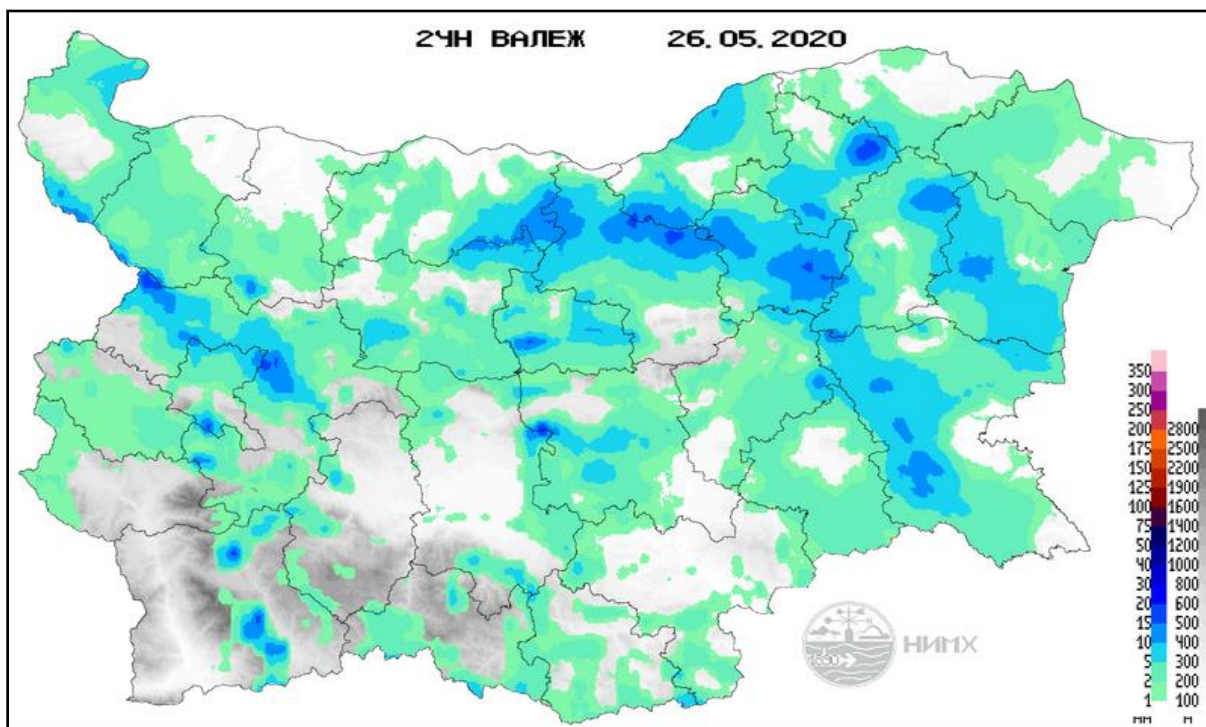
Западнобеломорски басейн



През изминалото денонощие нивата на наблюдаваните реки са се понижавали или са останали без съществени изменения. Регистрираните колебания на речните нива в басейна са както следва: за водосбора на р. Места от -7 см до +3 см и за водосбора на р. Струма от -5 см до +10 см. Водните количества на реките в басейна са около и под праговете за средни води.

Хидрологична информация

Анализ на денонощната сума на валежа от 7:30 ч. на 25.05.2020 г. до 7:30 ч. на 26.05.2020 г., използващ модел ALADIN и данни от наблюдателната мрежа на НИМХ



На основа на метеорологичната прогноза, обработената хидрологична информация и моделираните водни количества от НИМХ:

Дунавски басейн: Днес (26.05) и през следващите три дни, в резултат на валежи ще се повишават речните нива в целия басейн. По-съществени ще са повишенията през нощта срещу 27.05, както и на 27 и 28.05 както следва: в планинските части от водосборите на реките Лом и Огоста, в горните части от водосбора на р. Искър, във водосборите на реките Вит, Осъм и Янтра. Водните количества ще бъдат под праговете за внимание.

Моделът за водосбора на р. Огоста прогнозира: Прогнозираните водни количества на 27, 28 и 29.05.2020 г. ще бъдат около средномногогодишните стойности. Днес (26.05) и през следващите три дни, в резултат на валежи, водните нива на реките от водосбора ще се повишават. По-значителни ще бъдат повишенията на речните нива в горните части на водосбора (по основната река и в притоците над яз. Огоста и р. Шугавица, р. Ботуня и горното течение на р. Скът). Водните количества ще бъдат под праговете за внимание.

Моделът за водосбора на р. Искър прогнозира: Прогнозираните водни количества на 27, 28 и 29.05.2020 г. ще бъдат около и над средномногогодишните стойности. Днес (26.05) речните нива във водосбора ще останат без съществени изменения. В резултат на валежи, в периода 27-29.05 се очакват повишения на речните нива във водосбора. Водните количества ще бъдат под праговете за внимание.

Моделът за водосбора на р. Янтра прогнозира: Прогнозираните водни количества на 27, 28 и 29.05.2020 г. ще бъдат над средномногогодишните стойности. Днес (26.05) и през следващите два дни, в резултат на валежи ще се повишават речните нива в целия водосбор. Водните количества ще бъдат под праговете за внимание.

Моделът за водосбора на р. Русенски Лом: Прогнозираното водно количество в долното течение на р. Черни Лом на 27, 28, 29, 30 и 31.05.2020 г. ще бъде под средномногогодишната стойност. Днес (26.05) и през следващите 4-5 дни водните нива на реките във водосбора ще останат без съществени изменения. Водното количество ще бъде под прага за внимание.

Черноморски басейн: Днес (26.05) и през следващите три дни, в резултат на валежи се очакват краткотрайни повишения на речните нива в целия басейн. Водните количества ще бъдат под праговете за внимание.

Източнобеломорски басейн: Днес (26.05) и през следващите три дни, в резултат на валежи ще се повишават речните нива в целия басейн. По-съществени ще са повишенията през нощта срещу 27.05, както и на 27 и 28.05 във водосбора на р. Арда, в средното течение на р. Марица и на Родопските ѝ притоци. Водните количества на реките в басейна ще бъдат под праговете за внимание.

Системата за ранно предупреждение за водосборите на реките Марица и Тунджа на НИМХ прогнозира:

- Водните нива ще бъдат под праговете за предупреждение.

<u>Прагове за предупреждение</u>			
Нива на тревога:	Жълто - Предупреждение	Оранжево - Риск за тревога	Червено - Тревога

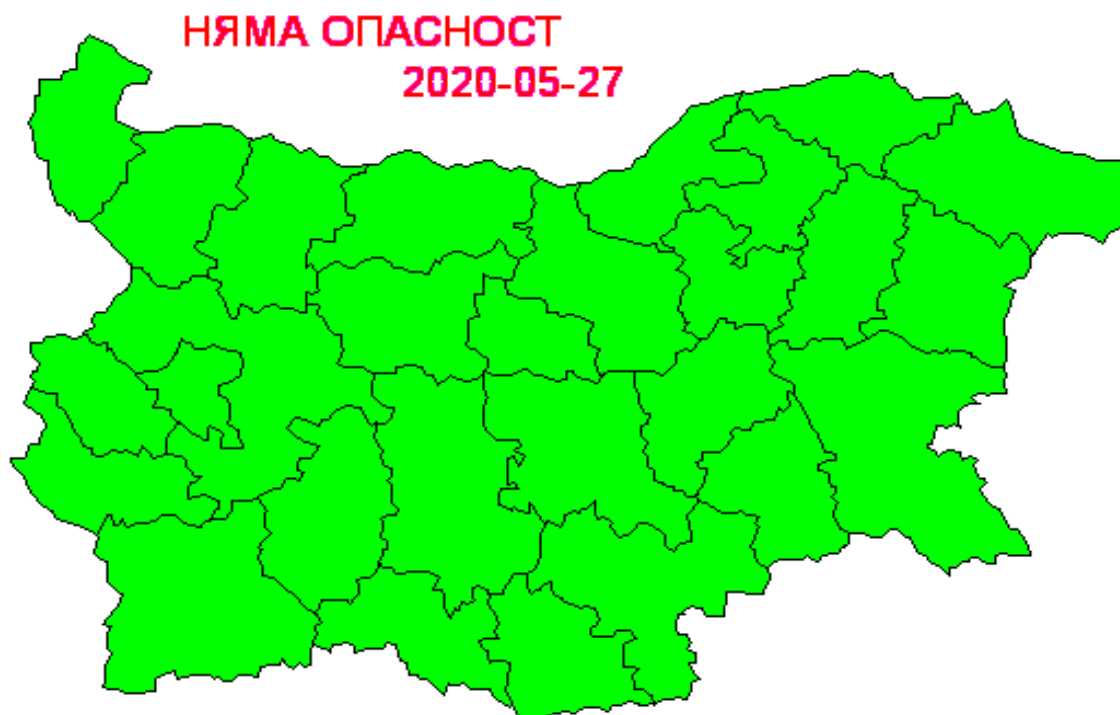
Системата за ранно предупреждение за водосбора на река Арда на НИМХ прогнозира:

- Водните количества ще бъдат под праговете за предупреждение.

<u>Прагове за предупреждение</u>			
Нива на тревога:	Жълто - Предупреждение	Оранжево - Риск за тревога	Червено - Тревога

Западнобеломорски басейн: Днес (26.05) и през следващите три дни, в резултат на валежи ще се повишават речните нива в целия басейн. Посъществени ще са повишенията през нощта срещу 27.05, както и на 27 и 28.05 във водосбора на р. Места и на Рилските и Пиринските притоци на р. Струма. Водните количества ще бъдат под праговете за внимание.

На 27 май 2020 г. опасни метеорологични явления в страната не се очакват.





Подробна информация за предупрежденията и опасните метеорологични явления по области може да бъде получена от интерактивната карта на адрес: <http://info.meteo.bg/opasni/>