



Министерство на
околната среда и водите

Ежедневен
бюлетин за
състоянието на
водите

27 МАЙ 2020

Комплексни
и значими
язовири

Речни нива

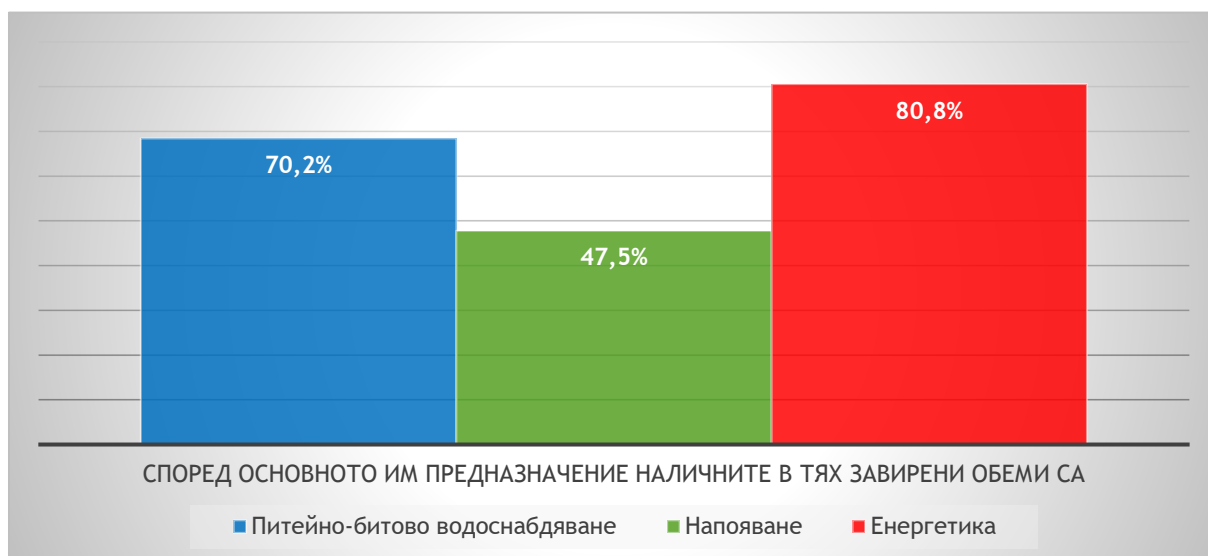
Информация за наличните обеми в комплексните и значими язовири, които се следят в МОСВ:

Съгласно приложение №1 към чл.13 ал.1, т.1 от Закона за водите, комплексните и значими язовири са 52 броя.

Сумата от наличните в тях завирени обеми към 27.05.2020 г. е 4431,0 млн. м³, представлява 67,1% от сумата от общите им обеми и е равна на сумата от общите им обеми към 26.05.2020г.

Според основното им предназначение наличните в тях завирени обеми са както следва:

- питейно-битово водоснабдяване - 70,2% от общия им обем
- напояване - 47,5% от общия им обем
- енергетика - 80,8% от общия им обем



Налични завирени обеми в язовири с трансгранично влияние:

1. за Каскада „Арда“:

Язовир „Кърджали“ - 391,344 млн. м³, което е 78,70% от общия му обем;

Язовир „Студен кладенец“ - 302,064 млн. м³, което е 77,90% от общия му обем;

Язовир „Ивайловград“ - 119,915 млн. м³, което е 76,52% от общия му обем;

2. за Каскада „Горна Тунджа“:

Язовир „Копринка“ - 95,554 млн. м³, което е 67,19% от общия му обем;

Язовир „Жребчево“ - 164,713 млн. м³, което е 41,18% от общия му обем.

БЮЛЕТИН № 64 от 27.05.2020 г.

ОБОБЩЕНИ ДАННИ ЗА СЪСТОЯНИЕТО НА ВОДИТЕ В КОМПЛЕКСНИТЕ И ЗНАЧИМИ ЯЗОВИРИ

Сумата от наличните завирени обеми към комплексните и значими язовири е				15 часа	27.05.2020 г.						
				4 431,0	млн.куб.м.	представлява		67,1%			повишаване на обема ↑
Според основното предназначение на язовирите наличните в тях завирени обеми:				за питейно-битово водоснабдяване		70,2%	от общия им обем;		понижаване на обема ↓		
				за напояване		47,5%	от общия им обем;		задържане на обема ~		
				за енергетика		80,8%	от общия им обем;		прелива ↓		
№	БД	Язовир	Общ обем млн.м ³	Мъртъв обем млн.м ³	Наличен обем		Наличен полезен обем		Ср. денонощен приток м ³ /сек.	Ср. денонощен разход м ³ /сек.	Тенденция спрямо предишния ден
					млн.м ³	% от общия обем	млн.м ³	% от полезния обем			
1	БДДР	Искър	655,252	87,200	537,863	82,08%	450,663	68,78%	13,526	5,972	↑
2	БДДР	Бели Искър	15,080	1,400	9,830	65,19%	8,430	55,90%	2,417	2,002	↑
3	БДДР	Среченска бара	15,500	1,000	15,400	99,35%	14,400	92,90%	0,671	0,556	↑
4	БДДР	Христо Смирненски	27,700	4,200	22,270	80,40%	18,070	65,24%	0,055	1,366	↓
5	БДДР	Йовковци	92,179	9,000	73,934	80,21%	64,934	70,44%	0,051	0,619	~

6	БДДР	Ястребино	62,300	3,900	17,716	28,44%	13,816	22,18%	0,069	0,069	~
7	БДЧР	Тича	311,800	40,000	155,864	49,99%	115,864	37,16%	0,296	1,046	↓
8	БДЧР	Камчия	233,550	76,300	154,086	65,98%	77,786	33,31%	0,729	2,211	↓
9	БДЧР	Ясна поляна	32,320	7,550	27,587	85,36%	20,037	62,00%	0,012	0,370	↓
10	БДИБР	Асеновец	28,200	2,000	11,507	40,80%	9,507	33,71%	0,127	0,278	↓
11	БДИБР	Боровица	27,300	4,600	27,150	99,45%	22,550	82,60%	0,120	0,420	↓
12	БДЗБР	Студена	25,200	2,400	17,307	68,68%	14,907	59,15%	1,503	0,304	↑
13	БДЗБР	Дяково	35,400	8,000	25,525	72,10%	17,525	49,51%	4,006	3,616	↑
14	БДЗБР	Калин	1,024	0,100	0,590	57,57%	0,490	47,80%	не се получава ежедневна информация приток и разход		↓
15	БДЗБР	Карагьол	2,252	0,200	1,539	68,33%	1,339	59,45%			↑
16	БДДР	Панчарево	6,465	1,500	5,367	83,01%	3,867	59,81%	6,614	6,286	↑
17	БДДР	Огняново	31,600	2,500	20,565	65,08%	18,065	57,17%	0,213	0,108	~
18	БДДР	Кула	20,250	0,700	8,577	42,35%	7,877	38,90%	0,020	0,040	↓
19	БДДР	Рабиша	43,200	2,400	16,440	38,06%	14,040	32,50%	0,405	0,173	↑
20	БДДР	Огоста	506,000	67,000	227,140	44,89%	160,140	31,65%	6,829	3,588	↑
21	БДДР	Сопот	60,908	1,300	40,100	65,84%	38,800	63,70%	1,551	0,394	↑
22	БДДР	Горни Дъбник	130,000	3,000	55,853	42,96%	52,853	40,66%	2,836	0,671	↑
23	БДДР	Бели Лом	25,500	3,200	11,208	43,95%	8,008	31,40%	0,069	0,069	~
24	БДЧР	Съединение	12,810	1,500	6,543	51,08%	5,043	39,37%	0,058	0,058	~
25	БДЧР	Георги Трайков	330,000	21,000	132,735	40,22%	111,735	33,86%	0,089	1,397	↓
26	БДЧР	Порой	45,200	2,000	10,704	23,68%	8,704	19,26%	0,078	0,124	↓
27	БДЧР	Ахелой	12,670	0,800	2,470	19,49%	1,670	13,18%	0,041	0,064	↓

28	БДИБР	Жребчево	400,000	30,000	164,713	41,18%	134,713	33,68%	1,169	7,176	↓
29	БДИБР	Малко Шарково	45,000	3,900	26,838	59,64%	22,938	50,97%	0,010	0,220	↓
30	БДИБР	Домлян	26,074	1,200	17,448	66,92%	16,248	62,31%	0,173	1,090	↓
31	БДИБР	Пясъчник	206,530	3,400	65,292	31,61%	61,892	29,97%	0,341	0,341	~
32	БДИБР	Тополница	137,108	20,000	105,688	77,08%	85,688	62,50%	3,843	6,053	↓
33	БДИБР	Тракиец	114,000	24,000	76,025	66,69%	52,025	45,64%	0,139	0,810	↓
34	БДЗБР	Пчелина	54,200	34,200	53,900	99,45%	19,700	36,35%	3,356	3,356	~
35	БДДР	Александър Стамболийски	205,569	20,000	158,499	77,10%	138,499	67,37%	5,944	10,995	↓
36	БДИБР	Копринка	142,214	5,410	95,554	67,19%	90,144	63,39%	2,975	7,410	↓
	БДИБР	Белмекен-Чаира	149,536	5,179	130,280	87,12%	125,101	83,66%	12,668	5,018	↑
37	БДИБР	Белмекен	144,036	3,810	127,942	88,83%	124,132	86,18%			↑
38	БДИБР	Чаира	5,500	1,369	2,338	42,51%	0,969	17,62%			↓
	БДИБР	Баташки водосилов път									
	БДИБР	Голям Беглик-Широка поляна	86,091	7,242	77,691	90,24%	70,449	81,83%	3,844	1,721	↑
39	БДИБР	Голям Беглик	62,111	3,942	56,182	90,45%	52,240	84,11%			↑
40	БДИБР	Широка поляна	23,980	3,300	21,509	89,70%	18,209	75,93%			↑
41	БДИБР	Беглика	1,554	0,242	0,906	58,30%	0,664	42,73%	0,237	0,000	↑
42	БДИБР	Тошков Чарк	1,782	0,276	0,751	42,14%	0,475	26,66%	0,363	0,000	↑
43	БДИБР	Батак	310,298	19,950	240,479	77,50%	220,529	71,07%	4,698	7,454	↓
							0,000				
	БДИБР	Каскада Доспат-Въча									
44	БДЗБР	Доспат	449,249	14,907	397,192	88,41%	382,285	85,09%	5,718	0,000	↑

45	БДИБР	Цанков камък	110,708	31,200	83,063	75,03%	51,863	46,85%	5,293	1,335	↓
46	БДИБР	Въча	226,120	24,520	206,834	91,47%	182,314	80,63%	6,794	4,685	↑
47	БДИБР	Кричим	20,256	18,526	19,442	95,98%	0,916	4,52%	5,058	8,775	↓
							0,000				
	БДИБР	Каскада Арда									
48	БДИБР	Кърджали	497,236	107,176	391,344	78,70%	284,168	57,15%	8,623	7,134	~
49	БДИБР	Студен кладенец	387,772	90,667	302,064	77,90%	211,397	54,52%	13,451	23,940	↓
50	БДИБР	Ивайловград	156,702	59,526	119,915	76,52%	60,389	38,54%	9,380	0,000	↑
51	БДИБР	Овчарица	62,452	31,025	42,721	68,41%	11,696	18,73%	не се получава ежедневна информация приток и разход		↑
52	БДИБР	Розов кладенец	20,400	13,268	18,528	90,82%	5,260	25,78%			↓

Язовир Студена:

Съгласно предоставената справка от ВиК Перник за състоянието на яз. „Студена“, постъпилият приток в язовира на 27.05.2020 г. е 1,503 м³/сек. Притокът е по-голям от размера на общия разход и загубите - 0,379 м³/сек. Наличният обем в язовира е 17,307 млн. м³, с 97 000 м³ повече от обема на 26.05.2020 г. Наличният полезен обем за използване за питейно-битово водоснабдяване се увеличава и е 14,907 млн.м³.

Язовир Асеновец:

Съгласно предоставената справка от ВиК Сливен за състоянието на яз. „Асеновец“, постъпилият приток в язовира на 27.05.2020 г. е 0,127 м³/сек. . Притокът е по-малък от размера на дневния разход, който е 0,278 м³/сек. Наличният обем в язовира е 11,507 млн. м³, с 13 000 по-малък от обема на 26.05.2020 г. Наличният полезен обем за използване за питейно-битово водоснабдяване е 9,507 млн. м³.

Язовир Дяково:

Съгласно предоставената справка от НС ЕАД за състоянието на яз. „Дяково“, постъпилият приток в язовира на 27.05.2020 г. е 4,006 м³/сек. Притокът е по-голям от размера на дневния разход, който е 3,616 м³/сек. Наличният обем в язовира е 25,525 млн. м³, с 34 000 м³ повече от обема на 26.05.2020 г., от които (2 млн. м³ мъртъв обем и 6 млн. м³ санитарен обем за питейно битово водоснабдяване равно 8 млн. м³ общо). Наличният полезен обем за използване за питейно-битово водоснабдяване се увеличава и е 17,525 млн. м³.

Язовир Камчия:

Съгласно предоставената справка от ВиК Бургас за състоянието на яз. „Камчия“, постъпилият приток в язовира на 27.05.2020 г. е 0,729 м³/сек. . Притокът е по-малък от размера на дневния разход, който е 2,211 м³/сек. Наличният обем в язовира е 154,086 млн. м³ и е с 148 000 м³ по-малък от обема на 26.05.2020 г. Наличният полезен обем за използване за питейно-битово водоснабдяване е 77,786 млн. м³.

Язовир Тича:

Съгласно предоставената справка от НС ЕАД за състоянието на яз. „Тича“, постъпилият приток в язовира на 27.05.2020 г. е 0,296 м³/сек. Притокът е по-малък от размера на дневния разход, който е 1,046 м³/сек. Наличният обем в язовира е 155,864 млн. м³, с 65 000 м³ по-малко от обема на 26.05.2020 г. Наличният полезен обем за използване за питейно-битово водоснабдяване е 115,864 млн. м³.

Язовир Ястребино:

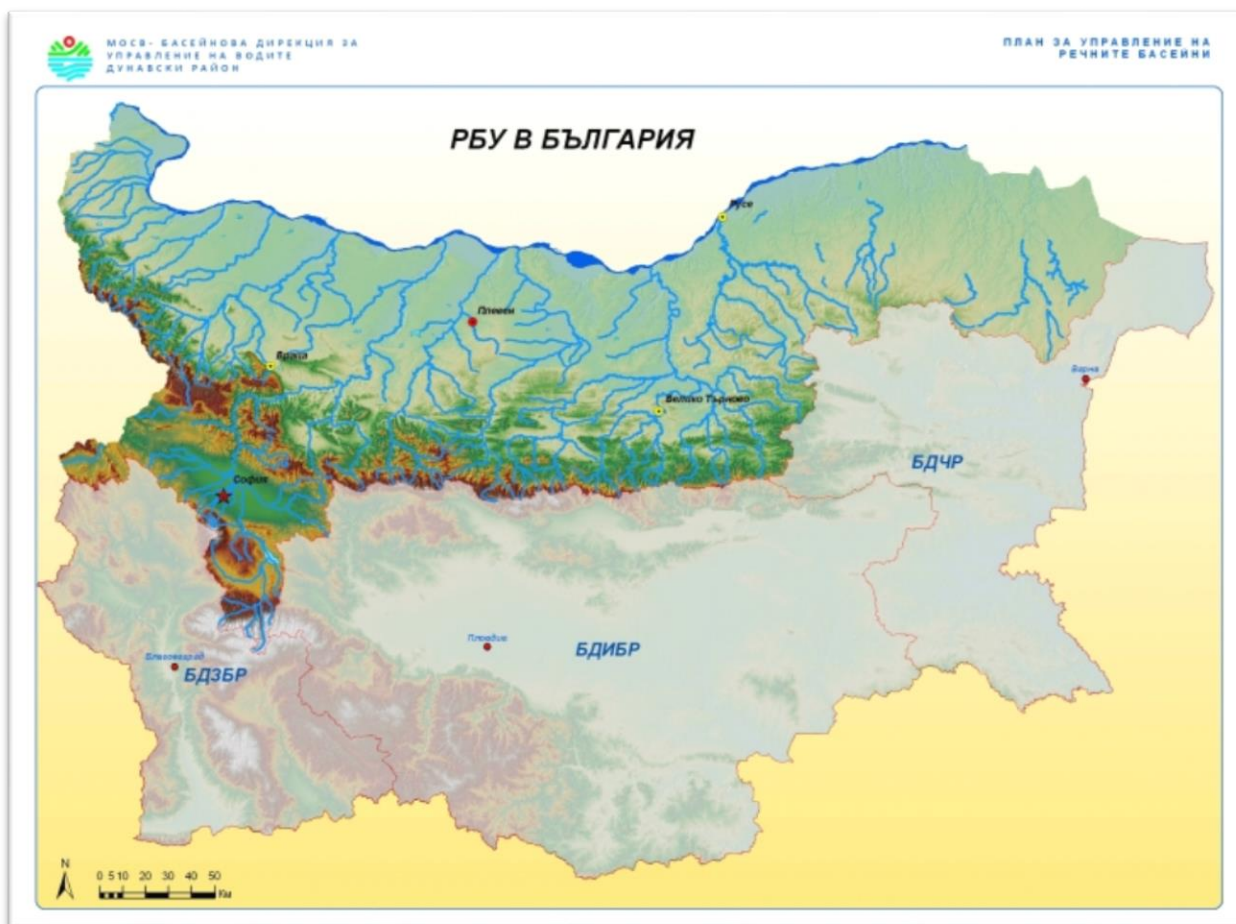
Съгласно предоставената справка от НС ЕАД за състоянието на яз. „Ястребино“, постъпилият приток в язовира на 27.05.2020 г. е 0,069 м³/сек. Притокът е равен на размера на дневния разход. Наличният обем в язовира е 17,716 млн. м³ и е равен на обема на 26.05.2020 г. Наличният полезен обем за използване за питейно-битово водоснабдяване е 13,816 млн. м³.

Очакват се краткотрайни повишения на речните нива

Анализ на хидрологичната обстановка през изминалото денонощие

Анализът е направен на база измерени водни стоежи и изчислени по временни ключови криви водни количества от оперативни конвенционални и автоматични хидрометрични станции на НИМХ

Дунавски басейн



През изминалото денонощие нивата на наблюдаваните реки са останали без съществени изменения. По-съществени повишения на речните нива, в резултат на валежи са отчетени в долното течение на р. Огоста (с до 14 см при с. Бутан), в средното течение на р. Искър (с до 27 см при гр. Нови Искър) и в средното течение на р. Вит (с до 12 см при с. Крушовица). Регистрираните колебания на речните нива в басейна са както следва: за водосбора на р. Искър от -8 см до +14 см; за водосбора на р. Вит от -5 см до +9 см; за водосбора на р. Осъм от -5 см до +8 см; за водосбора на р. Янтра от -5 см до +6 см; за водосбора на р. Русенски Лом от -3 см до +4 см. Водните количества на реките в басейна са около и под праговете за средни води, само водните количества на р. Искър при с. Бели Искър и р. Мусаленска Бистрица при лет. Боровец са около праговете за високи води.

Черноморски басейн



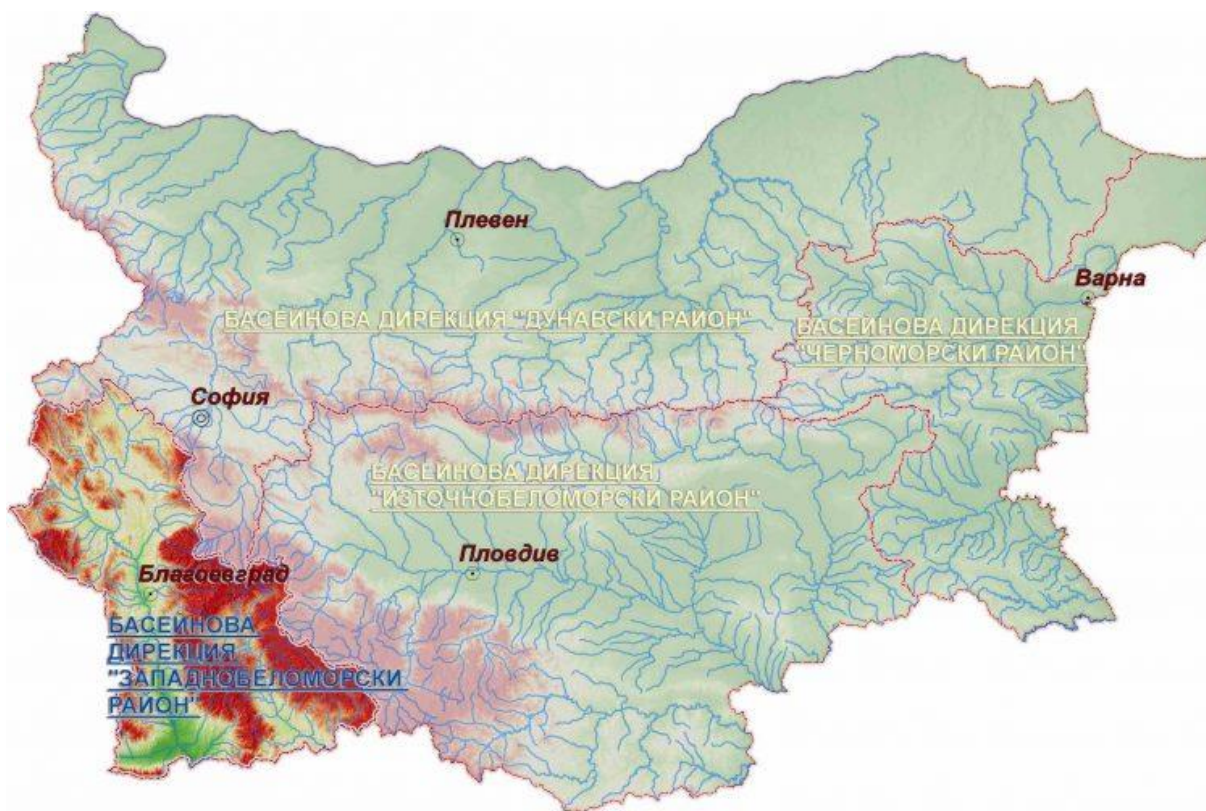
През изминалото денонощие нивата на наблюдаваните реки в басейна са останали без съществени изменения. Регистрираните колебания на речните нива в басейна са от -4 см до +5 см. Водните количества на реките в басейна са под праговете за средни води.

Източнобеломорски басейн



През изминалото денонощие речните нива в по-голямата част от басейна са останали без съществени изменения или са се понижавали. Регистрираните изменения на нивата на реките Марица при гр. Белово (с до ± 74 см), Въча при гр. Девин (с до ± 84 см) и Тунджа при с. Баня (с до ± 42 см) са в резултат от работата на хидротехнически съоръжения. Отчетените изменения на речните нива в останалата част на басейна са както следва: за водосбора на р. Тунджа от -3 см до +5 см; за водосбора на р. Марица от -8 см до +25 см; за водосбора на р. Арда с до ± 10 см. Водните количества на реките в басейна са под праговете за средни води.

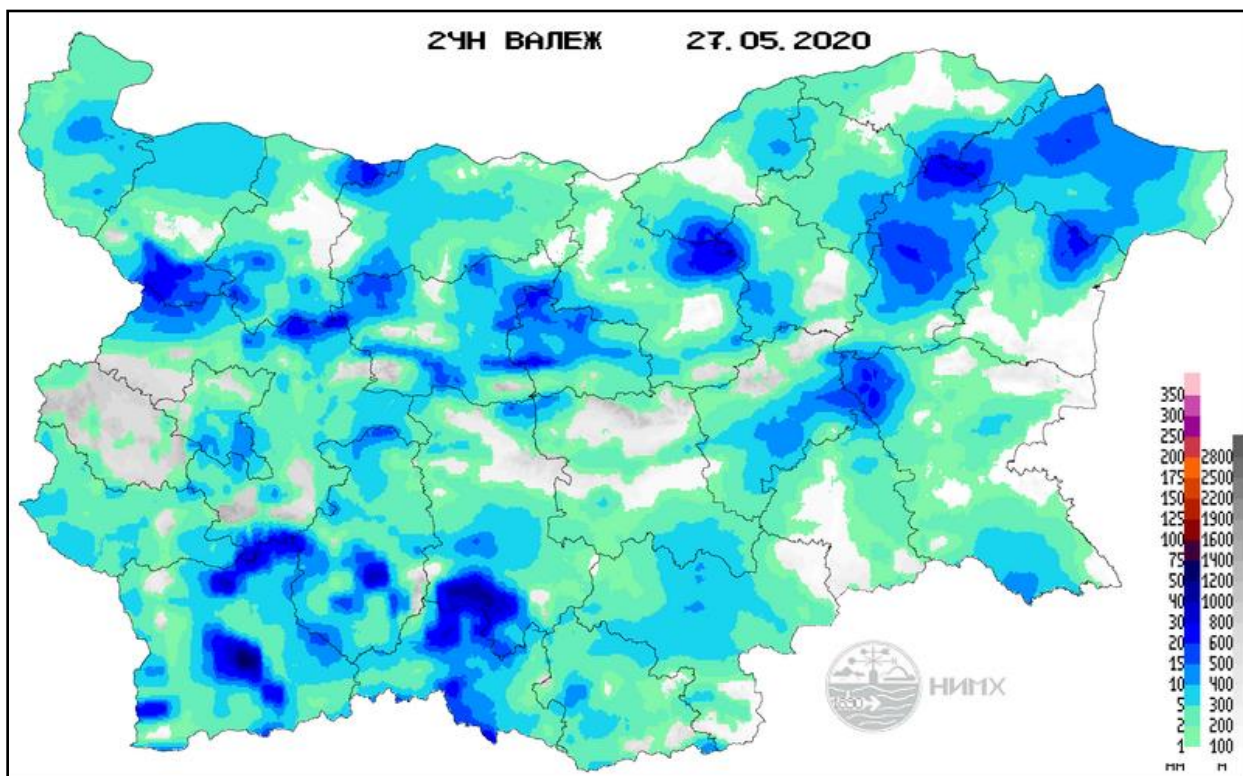
Западнобеломорски басейн



През изминалото денонощие нивата на наблюдаваните реки са останали без съществени изменения. Регистрираните колебания на речните нива в басейна са както следва: за водосбора на р. Места с до ± 3 см и за водосбора на р. Струма от -12 см до +10 см. Водните количества на реките в басейна са около и под праговете за средни води.

Хидрологична информация

Анализ на денонощната сума на валежа от 7:30 ч. на 26.05.2020 г. до 7:30 ч. на 27.05.2020 г., използващ модел ALADIN и данни от наблюдателната мрежа на НИМХ



На основа на метеорологичната прогноза, обработената хидрологична информация и моделираните водни количества от НИМХ:

Дунавски басейн: Днес (27.05) и през следващите три дни, в резултат на валежи се очакват краткотрайни повишения на речните нива в целия басейн. Посъществени ще са повишенията днес и утре във високите части от водосборите на реките Лом, Цибрица и Огоста, във водосборите на реките Искър, Вит, Осъм и Янтра. Водните количества ще бъдат под праговете за внимание.

Моделът за водосбора на р. Огоста прогнозира: Прогнозираните водни количества на 28, 29 и 30.05.2020 г. ще бъдат около средномногогодишните стойности. Днес (27.05) и през следващите три дни, в резултат на валежи, водните нива на реките от водосбора ще се повишават. По-значителни ще бъдат повишенията на речните нива в горните и средните части на водосбора (по основната река и в притоците над яз. Огоста и р. Шугавица, р. Ботуня и горното течение на р. Скът). Водните количества ще бъдат под праговете за внимание.

Моделът за водосбора на р. Искър прогнозира: Прогнозираните водни количества на 28, 29 и 30.05.2020 г. ще бъдат около и над средномногогодишните стойности. Днес (27.05) и през следващите два дни, в резултат на валежи се очакват повишения на речните нива във водосбора. Водните количества ще бъдат под праговете за внимание.

Моделът за водосбора на р. Янтра прогнозира: Прогнозираните водни количества на 28, 29 и 30.05.2020 г. ще бъдат над средномногогодишните стойности. Днес (27.05) и през следващите два дни, в резултат на валежи ще се повишават речните нива в целия водосбор. Водните количества ще бъдат под праговете за внимание.

Моделът за водосбора на р. Русенски Лом: Прогнозираното водно количество в долното течение на р. Черни Лом на 28, 29, 30, 31.05 и 01.06.2020 г. ще бъде под средномногогодишната стойност. Днес (27.05) и през следващите 4-5 дни речните нива във водосбора ще останат без съществени изменения. Водното количество ще бъде под прага за внимание.

Черноморски басейн: Днес (27.05) и през следващите два дни, в резултат на валежи се очакват краткотрайни повишения на речните нива в целия басейн. Водните количества ще бъдат под праговете за внимание.

Източнобеломорски басейн: Днес (27.05) и през следващите три дни, в резултат на валежи се очакват краткотрайни повишения на речните нива в целия басейн. Водните количества на реките в басейна ще бъдат под праговете за внимание.

Системата за ранно предупреждение за водосборите на реките Марица и Тунджа на НИМХ прогнозира:

- Водните нива ще бъдат под праговете за предупреждение.

<u>Прагове за предупреждение</u>			
Нива на тревога:	Жълто - Предупреждение	Оранжево - Риск за тревога	Червено - Тревога

Системата за ранно предупреждение за водосбора на река Арда на НИМХ прогнозира:

- Водните количества ще бъдат под праговете за предупреждение.

<u>Прагове за предупреждение</u>			
Нива на тревога:	Жълто - Предупреждение	Оранжево - Риск за тревога	Червено - Тревога

Западнобеломорски басейн: Днес (27.05) и през следващите три дни, в резултат на валежи се очакват краткотрайни повишения на речните нива в целия басейн. По-съществени ще са повишенията днес и утре във водосбора на р. Места и на Рилските и Пиринските притоци на р. Струма. Водните количества ще бъдат под праговете за внимание.

На 28 май 2020 г. опасни метеорологични явления в страната не се очакват.



Подробна информация за предупрежденията и опасните метеорологични явления по области може да бъде получена от интерактивната карта на адрес: <http://info.meteo.bg/opasni/>

