



Министерство на
околната среда и водите

**Ежедневен
булетин за
състоянието на
водите**

29 ФЕВРУАРИ 2024

**Комплексни и
значими
язовири**

Речни нива

Информация за наличните обеми в комплексните и значими язовири, които се следят в МОСВ:

Съгласно приложение №1 към чл. 13, ал. 1, т. 1 от Закона за водите, комплексните и значими язовири са 52 броя.

Сумата от наличните в тях завирени обеми към 29.02.2024 г. е 3946.5 млн. м³, представлява 60.4 % от сумата от общите им обеми, колкото е било отношението на завирените им обеми спрямо сумата на общите им обеми към 28.02.2024 г.

Според основното им предназначение наличните в тях завирени обеми са както следва:

- питейно-битово водоснабдяване - 70.0 % от общия им обем;
- за резервно питейно-битово водоснабдяване - 30.9 % от общия им обем;
- напояване - 43.2 % от общия им обем;
- енергетика - 69.7 % от общия им обем.

Налични завирени обеми в язовири по приложение 1 на ЗВ с трансгранично влияние:

1. за Каскада „Арда“:

Язовир „Кърджали“ - 334.689 млн. м³, което е 67.31 % от общия му обем;

Язовир „Студен кладенец“ - 293.477 млн. м³, което е 75.68 % от общия му обем;

Язовир „Ивайловград“ - 122.648 млн. м³, което е 78.27 % от общия му обем;

2. за Каскада „Горна Тунджа“:

Язовир „Копринка“ - 42.181 млн. м³, което е 29.66 % от общия му обем;

Язовир „Жребчево“ - 182.992 млн. м³, което е 45.75 % от общия му обем.

БЮЛЕТИН №1003 от 29.02.2024 г. към 8 часа

ОБОБЩЕНИ ДАННИ ЗА СЪСТОЯНИЕТО НА ВОДИТЕ В КОМПЛЕКСНИТЕ И ЗНАЧИМИ ЯЗОВИРИ

Сумата от наличните завърени обеми към комплексните и значими язовири е			3946,5	млн.куб.м.	представлява		60,4%	Тенденция	в бр. язовири		
Според основното предназначение на язовирите наличните в тях завърени обеми:			за питейно-битово водоснабдяване		70,0%	от общия им обем;	64,81%	от полезния им обем	↑ - повишаване на обема	20	
			за резервно - ПБВ		30,9%	от общия им обем;	52,54%	от полезния им обем	↓ - понижаване на обема	26	
			за напояване		43,2%	от общия им обем;	36,80%	от полезния им обем	~ - задържане на обема	3	
			за енергетика		69,7%	от общия им обем;	64,51%	от полезния им обем	⌋ - преливане	2	
№	БД	Язовир	Общ обем	Мъртъв/ Санитарен обем	Наличен обем		Наличен полезен обем		Ср. денонощен приток	Ср. денонощен разход	Тенденция
			млн.м ³	млн.м ³	млн.м ³	% от общия обем	млн.м ³	% от полезния обем	м ³ /сек.	м ³ /сек.	
1	БДДР	Искър	655,252	87,200	502,827	76,74%	415,627	73,17%	6,634	9,685	↓
2	БДДР	Бели Искър	15,080	1,400	8,509	56,42%	7,109	51,96%	0,447	0,843	↓
3	БДДР	Среченска бара	15,500	1,000	14,806	95,52%	13,806	95,21%	0,486	0,486	~
4	БДДР	Христо Смирненски	27,700	4,200	21,078	76,10%	16,878	71,82%	0,480	0,750	↓
5	БДДР	Йовковци	92,179	9,000	74,574	80,90%	65,574	78,83%	0,127	0,699	↓
6	БДЧР	Тича	311,800	40,000	181,923	58,35%	141,923	52,22%	0,183	1,410	↓
7	БДЧР	Камчия	233,550	76,000	157,048	67,24%	81,048	51,44%	0,884	2,435	↓
8	БДЧР	Ясна поляна	32,320	7,550	18,572	57,46%	11,022	44,50%	0,012	0,266	↓

Ежедневен бюлетин за състоянието на водите

9	БДИБР	Асеновец	28,200	2,000	12,420	44,04%	10,420	39,77%	0,590	0,359	↑	
10	БДИБР	Боровица	27,300	4,600	23,948	87,72%	19,348	85,23%	0,081	0,255	↓	
11	БДЗБР	Студена	25,200	2,400	20,460	81,19%	18,060	79,21%	1,710	0,776	↑	
12	БДЗБР	Дяково	35,400	8,000	21,270	60,09%	13,270	48,43%	0,000	0,324	↓	
13	БДЗБР	Калин - за рез.водоснабдяване	1,024	0,100	0,354	34,60%	0,254	27,52%	не се получава ежедневна информация приток и разход		↑	
14	БДЗБР	Карагьол - за рез.водоснабдяване	2,252	0,200	0,533	23,65%	0,333	16,20%			↓	
15	БДДР	Огняново - за рез.водоснабдяване **	31,600	2,500	18,765	59,38%	16,265	55,89%	0,063	0,260	↓	
16	БДЧР	Порой	45,200	2,000	5,342	11,82%	3,342	7,74%	0,092	0,000	↑	
17	БДЧР	Ахелой	12,350	0,800	3,564	28,86%	2,764	23,93%	0,012	0,000	↑	
18	БДДР	Панчарево	6,465	1,500	5,130	79,34%	3,630	73,10%	8,805	9,555	↓	
19	БДДР	Ястребино	62,300	3,900	34,760	55,79%	30,860	52,84%	0,498	0,116	↑	
20	БДДР	Кула	20,250	0,700	9,312	45,99%	8,612	44,05%	0,035	0,046	↓	
21	БДДР	Рабиша	43,200	2,400	12,319	28,52%	9,919	24,31%	0,000	0,023	↓	
22	БДДР	Огоста	506,000	67,000	230,050	45,46%	163,050	37,14%	1,389	7,060	↓	
23	БДДР	Сопот	60,908	1,300	37,320	61,27%	36,020	60,43%	1,181	0,255	↑	
24	БДДР	Горни Дъбник	130,000	3,000	47,730	36,72%	44,730	35,22%	0,984	0,382	↑	
25	БДДР	Бели Лом	25,500	3,200	8,269	32,43%	5,069	22,73%	0,301	0,081	↑	
26	БДЧР	Съединение	12,810	1,500	7,982	62,31%	6,482	57,31%	0,093	0,093	~	
27	БДЧР	Георги Трайков (Цонево)	330,000	21,000	134,208	40,67%	113,208	36,64%	0,000	1,319	↓	
28	БДИБР	Жребчево	400,000	30,000	182,992	45,75%	152,992	41,35%	3,010	6,204	↓	
29	БДИБР	Малко Шарково	45,000	3,900	30,368	67,48%	26,468	64,40%	0,104	0,104	~	
30	БДИБР	Домлян	26,074	0,700	5,061	19,41%	4,361	17,19%	0,302	0,005	↑	
31	БДИБР	Пясъчник	206,530	3,400	20,615	9,98%	17,215	8,47%	0,496	0,090	↑	
32	БДИБР	Тополница	137,108	20,000	59,547	43,43%	39,547	33,77%	3,866	0,567	↑	
33	БДИБР	Тракиец	114,000	24,000	62,807	55,09%	38,807	43,12%	0,012	0,150	↓	
34	БДЗБР	Пчелина	54,200	34,200	54,100	99,82%	19,900	99,50%	7,407	7,407	↓	
35	БДДР	Александър Стамболийски	205,569	20,000	123,465	60,06%	103,465	55,76%	3,666	0,946	↑	
36	БДДР	Кокаляне	не се получава ежедневна информация									
37	БДИБР	Копринка	142,214	5,410	42,181	29,66%	36,771	26,88%	2,962	1,231	↑	

	БДИБР	Белмекен-Чаира	149,536	5,179	75,189	50,28%	70,010	48,50%	5,835	10,332	
38	БДИБР	Белмекен	144,036	3,810	73,410	50,97%	69,600	49,63%			↓
39	БДИБР	Чаира	5,500	1,369	1,779	32,34%	0,410	9,92%			↓
	БДИБР	Баташки водосилов път									
	БДИБР	Голям Беглик-Широка поляна	86,091	7,242	48,793	56,68%	41,551	52,70%	5,256	8,766	
40	БДИБР	Голям Беглик	62,111	3,942	39,594	63,75%	35,652	61,29%			↓
41	БДИБР	Широка поляна	23,980	3,300	9,199	38,36%	5,899	28,53%			↓
42	БДИБР	Беглика	1,554	0,242	0,936	60,21%	0,694	52,87%	0,259	0,002	↑
43	БДИБР	Тошков Чарк	1,782	0,276	0,582	32,67%	0,306	20,33%	0,567	0,532	↑
44	БДИБР	Батак	310,298	19,950	197,667	63,70%	177,717	61,21%	10,028	0,448	↑
	БДИБР	Каскада Доспат-Въча									
45	БДЗБР	Доспат	449,249	14,907	392,949	87,47%	378,042	87,04%	3,511	8,422	↓
46	БДИБР	Цанков камък	110,708	31,200	83,089	75,05%	51,889	65,26%	13,666	14,261	↓
47	БДИБР	Въча	226,120	24,520	172,086	76,10%	147,566	73,20%	27,763	19,499	↑
48	БДИБР	Кричим	20,256	1,730	19,399	95,77%	17,669	95,37%	20,432	23,038	↓
	БДИБР	Каскада Арда									
49	БДИБР	Кърджали	497,236	107,176	334,689	67,31%	227,513	58,33%	9,598	18,356	↓
50	БДИБР	Студен кладенец	387,772	90,667	293,477	75,68%	202,810	68,26%	21,454	18,637	↑
51	БДИБР	Ивайловград	156,702	59,526	122,648	78,27%	63,122	64,96%	15,959	29,099	↓
52	БДИБР	Розов кладенец	20,400	13,268	19,284	94,53%	6,016	84,35%	не се получава ежедневна информация приток и разход		↑

* Данните в таблицата са за състоянието на комплексните и значими язовири по Приложение 1 от Закона за водите към 8 часа на съответния ден.

** С Решение №740 от 15 октомври 2020 г. за осигуряване на дългосрочната стабилност на водоснабдяването на Столична община, Министерски съвет определя „Български ВиК холдинг“ ЕАД, да извърши необходимите действия за осигуряване на възможност за пречистване на питейни води от язовир „Огняново“.

Към момента не са изпълнени изискванията за вписване на язовира в регистъра съгласно изискванията на Закона за здравето и няма разрешително по реда на закона за водите, поради което не се подават води за питейнобитово водоснабдяване.

Язовир Панчарево:

Съгласно предоставената справка от НС ЕАД язовир „Панчарево“ прелива с 9,524 м³/сек. Постъпващият приток в язовира на 29.02.2024 г. е 8,805 м³/сек. Размерът на дневния разход и прелялото количество се равняват на 9,555 м³/сек. Наличният обем в язовира е 5,1296 млн. м³, което представлява 79,34% от общия му обем.

Язовир Пчелина:

Съгласно предоставената справка от НС ЕАД язовир „Пчелина“ прелива с 7,357 м³/сек. Постъпващият приток в язовира на 29.02.2024 г. е 7,407 м³/сек. Размерът на дневния разход и прелялото количество се равняват на 7,407 м³/сек. Наличният обем в язовира е 54,1 млн. м³, което представлява 99,82% от общия му обем.

По данни и прогнози на НИМХ

На 29.02 и 01.03 речните нива ще останат без съществени изменения. В резултат на валежи 01.03 се очакват незначителни и краткотрайни повишения на речните нива в планинските части от водосборите на реките Вит, Осъм и Янтра. На 02.03 в резултат на валежи ще има повишения на речните нива във водосборите западно от р. Осъм вкл., в целия Източнореломорски и Западнореломорски басейн, като по-значителни ще са във водосборите на реките Места и Доспат. На 03.03 речните нива ще се понижават в Дунавски басейн, по-голямата част от Източнореломорски и Западнореломорски басейн, като в резултат на валежи ще има незначителни краткотрайни повишения на нивата на родопските притоци на р. Марица и във водосбора на р. Арда.

Водните количества ще бъдат под праговете за внимание.

МЕТЕОРОЛОГИЧЕН БЮЛЕТИН



Анализ на денонощната сума на валежа от 7:30 ч на 28.02.2024 г. до 7:30 ч на 29.02.2024 г., използващ модел ALADIN-BG и данни от наблюдателната мрежа на НИМХ

Метеорологична прогноза за 1 март 2024 г.

През следващото денонощие над страната ще преобладава облачно време. На много места в Западна и Централна България ще има валежи от дъжд, в планините над 1800 m - от сняг. В повечето райони валежите ще са слаби, само в крайните югозападни - ще са по-значителни по количество. Ще духа слаб до умерен вятър от изток-югоизток. Преобладаващите минимални температури ще бъдат между 5° и 10°, а максималните - между 12° и 17°. В София минимална температура около 6°, максимална - около 12°.

Над планините ще бъде облачно, по билата и мъгливо. На много места в масивите от Западна и Централна България ще има валежи от дъжд, над 1800 m - от сняг. Ще духа силен, по високите части и бурен вятър от юг-югоизток. Максималната температура на височина 1200 m около 7°, на 2000 m - около 0°.

По Черноморието ще бъде облачно, преди обяд на места и мъгливо. Ще духа до умерен вятър от изток-югоизток. Максималните температури ще бъдат между 8° и 10°. Температурата на морската вода е 8°. Вълнението на морето ще бъде 2-3 бала.

Прогноза за времето от 2 до 7 март 2024 г.

В събота ще бъде предимно облачно. На места, главно в Западна и Централна България, ще има слаби валежи от дъжд, в планините над 2000 м - от слаб сняг. Вятърът ще е от североизток, слаб по Черноморието до умерен. Минималните температури ще бъдат между 3° и 8°, а максималните - между 8° и 13°. През следващите дни ще има по-значителни разкъсвания и намаления на облачността, а вятърът временно ще стихне. Сутрешните температури ще се понижат слабо, а дневните ще се повишат с 4-5 градуса. В неделя сутринта ще е все още предимно облачно, на отделни места в планините ще превали слабо, а след обяд ще преобладава слънчево време. В понеделник сутринта ще бъде предимно слънчево и почти тихо, но в равнинната част от страната на места ще бъде мъгливо или с инверсионна облачност. По-късно през деня от запад ще започне увеличение на облачността и привечер на места в Югозападна България ще превали дъжд. Във вторник времето ще бъде облачно, в Западна и Южна България с валежи от дъжд, над 2000 м - от сняг. Значителни по количество ще са в района на Родопите. В следобедните часове със слаб до умерен северозападен вятър ще започне да прониква студен въздух. В сряда и четвъртък ще се задържи предимно облачно с валежи от дъжд. С усиление на вятъра от северозапад, а по-късно и от север-североизток застудяването ще продължи. С понижението на температурите в сряда в отделни райони от Северна България, а в четвъртък и в останалата част от страната дъждът ще се примесва или временно ще преминава в сняг.

ПРОГНОЗА ЗА ОЧАКВАНИ КОЛИЧЕСТВА ВАЛЕЖИ

За 29 февруари и 1 март 2024 г.: До края на деня - без валежи. През нощта от югозапад ще завали дъжд. Утре валежи от дъжд, в планините над 1800 м - от сняг ще има на много места в Западна и Централна България. Количества 1-10 mm, на отделни места в крайните югозападни райони до 15-20 mm.

За 2 и 3 март 2024 г.: В събота на места в Западна и Централна България ще има валежи от дъжд, над 1800-2000 м - сняг. Количества: между 1 и 5 mm, на отделни места в югозападните райони до 15 mm. В неделя само на отделни места в планините преди обяд ще превали слабо. Количества 1-2 mm.

ПРОГНОЗА ЗА ОПАСНИ И ОСОБЕНО ОПАСНИ МЕТЕОРОЛОГИЧНИ ЯВЛЕНИЯ

На 29 февруари и 1 март 2024 г. не се очакват опасни метеорологични явления в страната.



Подробна информация за предупрежденията и опасните метеорологични явления по области и общини може да бъде получена от интерактивната карта на адрес: <https://weather.bg/obshtini/>

Легенда:



Бяло:

Липсваща, недостатъчна, стара или съмнителна информация.



Зелено:

Няма опасни явления.



Жълто:

Времето може да бъде потенциално опасно. Явленията, които са прогнозирани, не са необичайни, но изискват внимание, ако възнамерявате да вършите работа на открито. Следете прогнозите за времето и не поемайте излишен риск.



Оранжево:

Времето е опасно. Прогнозирани са по-рядко случващи се метеорологични явления. Възможни са материални щети и има опасност от наранявания. Бъдете много внимателни и се информирайте подробно и често за метеорологичната обстановка. Съобразявайте се с неизбежните рискове и следвайте всички съвети на компетентните органи.



Червено:

Времето е много опасно. Прогнозирани са изключително интензивни опасни метеорологични явления. Възможни са големи материални щети и нещастни случаи, може да възникне и опасност за живота. Следвайте нарежданията и всички съвети на компетентните органи и бъдете готови да извънредни мерки.

ХИДРОЛОГИЧЕН БЮЛЕТИН

Анализ на хидрологичната обстановка през изминалото денонощие

Анализът е направен на база измерени водни стоежи и изчислени по временни ключови криви водни количества от оперативни автоматични и конвенционални хидрометрични станции на НИМХ:

Дунавски басейн: През изминалото денонощие нивата на наблюдаваните реки в басейна са останали без съществени изменения. Регистрираните колебания на нивата на р. Огоста в долното течение (-19/+15 см) и на р. Искър в средното и долното течения (-31/+34 см) са вследствие работата на хидротехнически съоръжения. Регистрираните колебания на речните нива в останалата част от басейна са както следва: за водосбора на р. Нишава от -2 см до +1 см; за водосбора на р. Лом от -2 см до +3 см; за водосбора на р. Огоста от -1 см до +1 см; за водосбора на р. Искър от -3 см до +2 см; за водосбора на р. Вит от -4 см до +3 см; за водосбора на р. Осъм от -3 см до +3 см; за водосбора на р. Янтра от -9 см до +2 см; за водосбора на р. Русенски Лом от -5 см до +5 см. Водните количества на реките в басейна са около и под праговете за средни води и около праговете за ниски води.

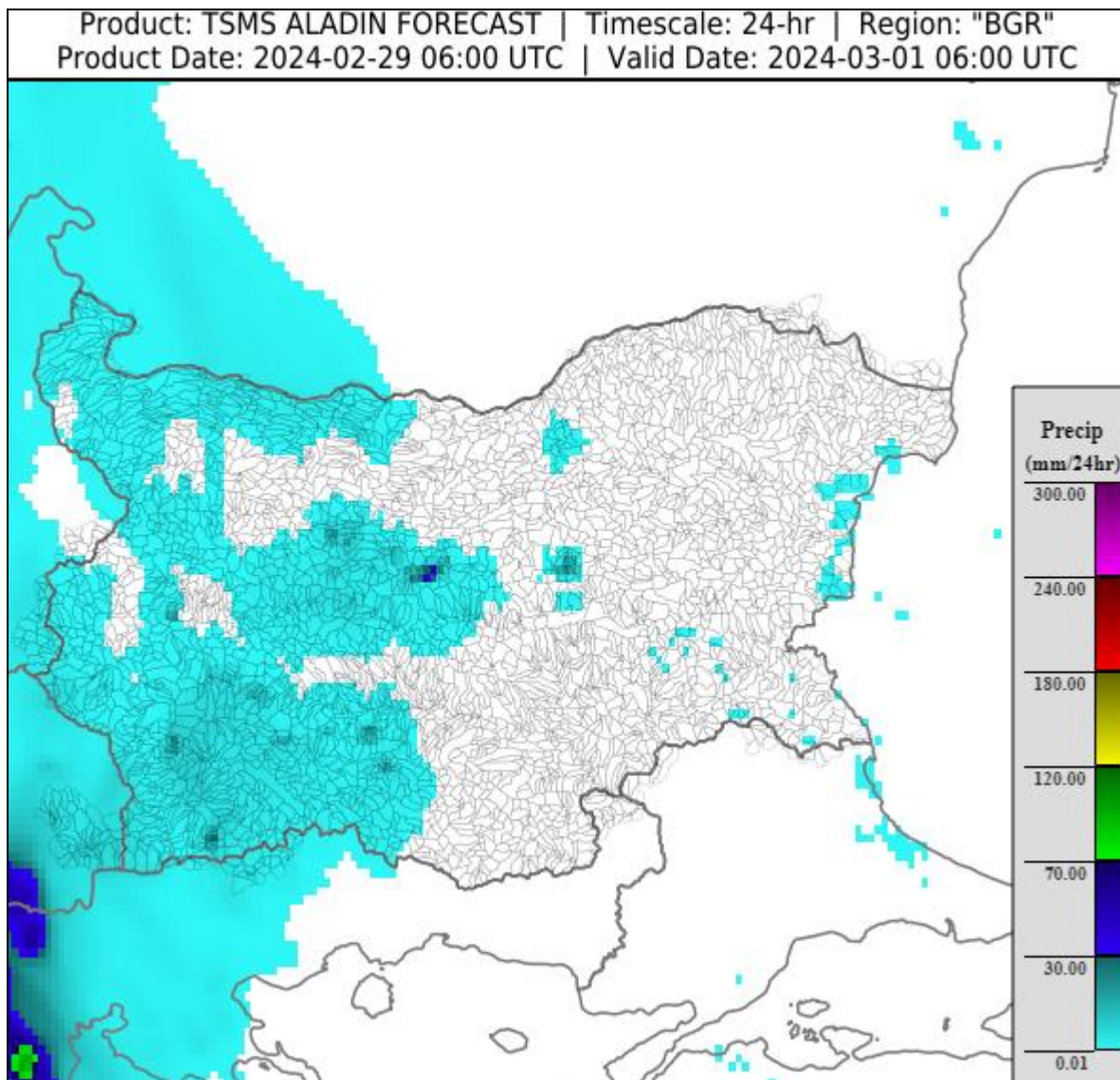
Черноморски басейн: През изминалото денонощие нивата на наблюдаваните реки са останали без съществени изменения. Отчетените колебания на речните нива в басейна са както следва: за водосбора на р. Провадийска от -2 см до +2 см; за водосбора на р. Камчия от -3 см до +3 см; за водосбора на р. Айтоска от -1 см до +1 см; за водосбора на р. Факийска от -3 см до +2 см; за водосбора на р. Ропотамо от -1 см до +1 см. Водните количества на реките в басейна са под праговете за средни води и около праговете за ниски води.

Източнобеломорски басейн: През изминалото денонощие нивата на по-голяма част от наблюдаваните реки в басейна са останали без съществени изменения. Регистрираните колебания на нивата на р. Тъжа при ВЕЦ Тъжа (± 14 см) и р. Въча при гр. Девин (-73/+74 см) са вследствие работата на хидротехнически съоръжения. Отчетените изменения на речните нива в останалата част от басейна са както следва: за водосбора на р. Тунджа от -4 см до +4 см; за водосбора на р. Марица от -16 см до +15 см; за водосбора на р. Арда от -4 см до +19 см; за водосбора на Бяла река от -5 см до +3 см. Водните количества на реките в по-голяма част от басейна са под праговете за средни води и около праговете за ниски води. Водното количество на р. Въча при гр. Девин е около прага за високи води.

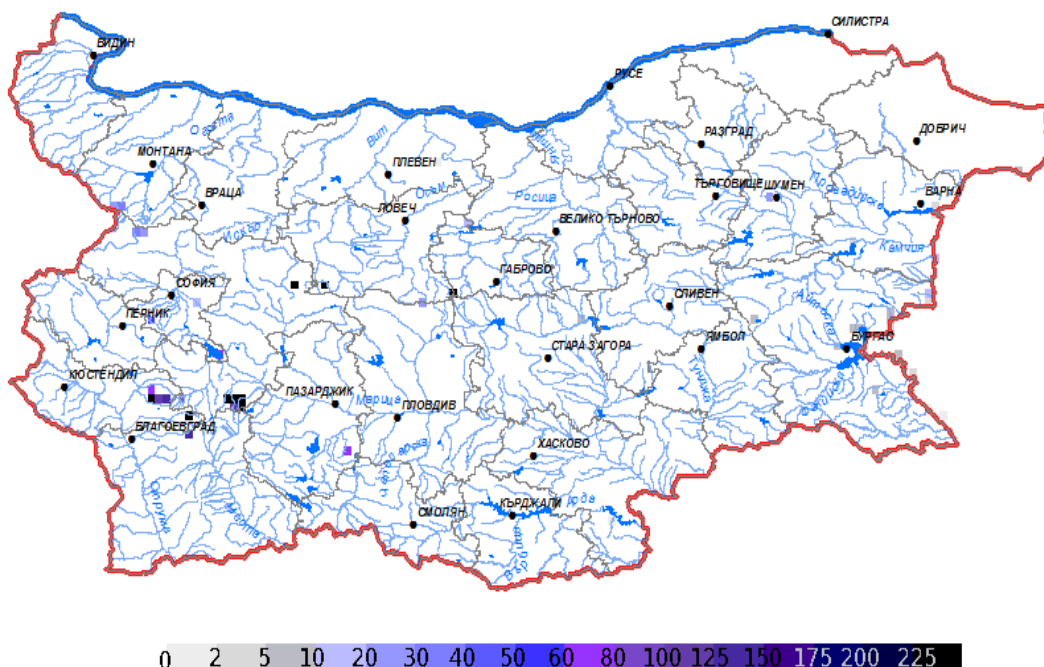
Западнобеломорски басейн: През изминалото денонощие нивата на наблюдаваните реки в басейна са останали без съществени изменения. Регистрираните колебания на речните нива в басейна са както следва: за водосбора на р. Места от -5 см до +4 см; за водосбора на р. Струма от -6 см до +5 см. Водните количества в басейна са около и под праговете за средни води.

ДОПЪЛНИТЕЛНА ПРОГНОЗНА МЕТЕОРОЛОГИЧНА ИНФОРМАЦИЯ, ИЗПОЛЗВАНА ПРИ ИЗГОТВЯНЕ НА ХИДРОЛОГИЧНАТА ПРОГНОЗА

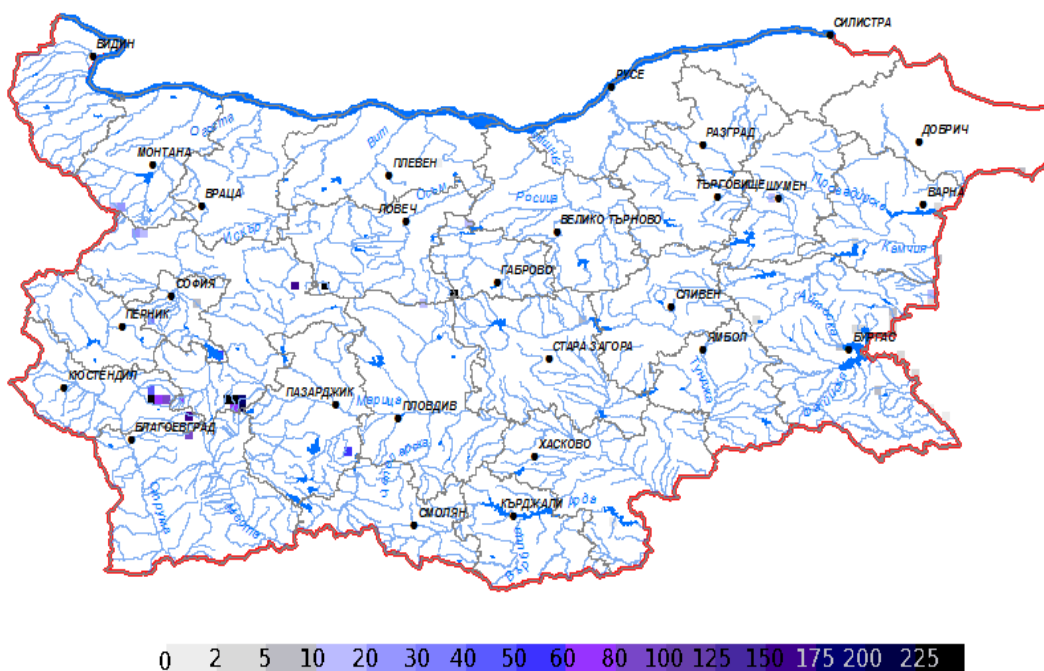
- 24 h прогноза за валежите от модела ALADIN за района на Черно море и Близкия Изток от 08:00 ч. местно време на 29.02.2024 г. до 08:00 ч. местно време на 01.03.2024 г.



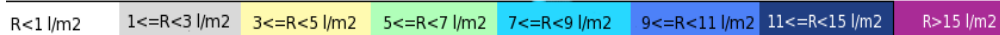
- **Снежна покривка и очаквано снеготопене за следващите 72 часа**
 - На картата по-долу е представено пространственото разпределение на наличната снежна покривка в [cm] с използване на сателитна информация в 07:00 UTC (+2 часа местно време).



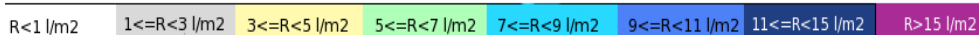
- На картата по-долу е представено пространственото разпределение на водното съдържание в снежната покривка в [mm] с използване на сателитна информация в 07:00 UTC (+2 часа местно време).



➤ На картата по-долу е представено пространственото разпределение на прогнозираното снеготопене за следващите 24 часа с използване на модела ALADIN.



➤ На картата по-долу е представено пространственото разпределение на прогнозираното снеготопене от 24 до 48 часа с използване на модела ALADIN.

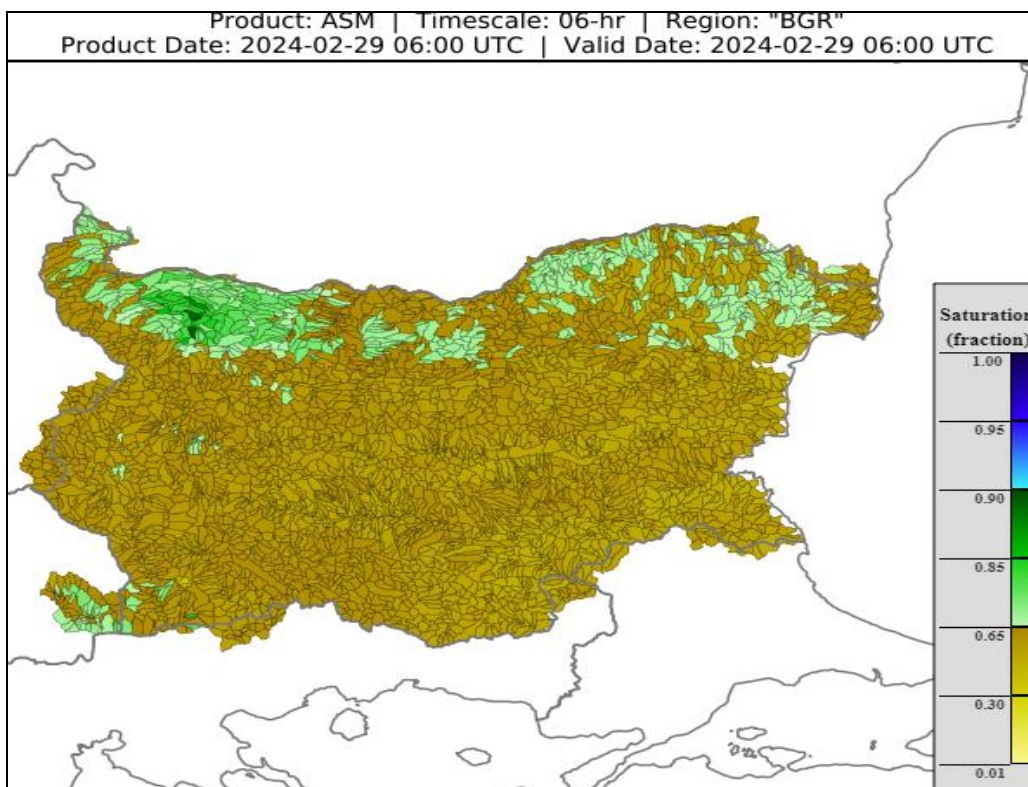


➤ На картата по-долу е представено пространственото разпределение на прогнозираното снеготопене от 48 до 72 часа с използване на модела ALADIN.



- **Влажност на почвата**

На картата по-долу е представено пространственото разпределение на средната почвена влага - насищане с вода на повърхностния (до 30 cm) почвен слой с използване на резултати от модела Sacramento Soil Moisture Accounting Model.



ХИДРОЛОГИЧНА ПРОГНОЗА

На основа на метеорологичната прогноза, обработената хидрологична информация и моделираните водни количества от НИМХ:

Дунавски басейн: Днес (29.02) и утре нивата на наблюдаваните реки ще останат без съществени изменения, като в резултат на валежи 01.03 се очакват незначителни и краткотрайни повишения на речните нива в планинските части от водосборите на реките Вит, Осъм и Янтра. На 02.03 в резултат на валежи ще има повишения на речните нива във водосборите западно от р. Осъм вкл. На 03.03 речните нива в басейна ще се понижават или ще останат без съществени изменения. Водните количества ще бъдат под праговете за внимание.

Черноморски басейн: Днес (29.02) и през следващите три дни нивата на наблюдаваните реки ще останат без съществени изменения. Водните количества ще бъдат под праговете за внимание.

Източнобеломорски басейн: Днес (29.02) и утре нивата на наблюдаваните реки ще останат без съществени изменения. На 02.03 в резултат на валежи ще се повишават речните нива в целия басейн. На 03.03 речните нива в по-голямата част от басейна ще се понижават; в резултат на валежи ще има незначителни краткотрайни повишения на нивата на родопските притоци на р. Марица и във водосбора на р. Арда. Водните количества ще бъдат под праговете за внимание.

Западнобеломорски басейн: Днес (29.02) и утре през деня нивата на наблюдаваните реки ще останат без съществени изменения. В резултат на валежи от вечерните часове на 01.03 и на 02.03 ще се повишават речните нива в целия басейн; по-значителни ще са повишенията в сутрешните часове на 02.03 във водосборите на реките Места и Доспат. На 03.03 речните нива в басейна ще се понижават. Водните количества ще бъдат под праговете за внимание.

**В направените прогнози не се отчита работата и ретензионната способност на хидротехническите съоръжения.*

Връзки към дневни бюлетини за прогнозиранни водни количества и нива по водосбори от хидрологични модели и системи за ранно предупреждение:

[За водосбора на р. Огоста](#)

[За водосбора на р. Искър](#)

[За водосбора на р. Вит](#)

[За водосбора на р. Янтра](#)

[За водосбора на р. Русенски Лом](#)

[За водосбора на р. Айтоска](#)

[За водосбора на р. Факийска](#)

[За водосбора на р. Марица и р. Тунджа](#)

[За водосбора на р. Арда](#)

[За водосбора на р. Струма](#)

РЕКА ДУНАВ

Водни стоежи в българския участък на река Дунав за 29 февруари 2024 г. по данни на Изпълнителна агенция „Проучване и поддържане на река Дунав“:

станция	километър	воден стоеж [cm]	разлика	t вода
		водно количество [m ³ /s]	за 24 ч. [cm]	[°C]
Ново село	833.60	401 Q: 6 628	-7	8.4
Лом	743.30	464 Q: 6 624	+14	8.8
Оряхово	678.00	340 Q: 6 644	+7	9.5
Никопол	597.50	386	-1	8.8
Свищов	554.30	357 Q: 6 674	-3	8.6
Русе	495.60	363 Q: 6 724	-6	8.5
Силистра	375.50	389 Q: 7 022	-8	8.6