



Министерство на  
околната среда и водите

**Ежедневен  
бюлетин за  
състоянието на  
водите**

**29 МАРТ 2024**

**Комплексни и  
значими  
язовири**

**Речни нива**

### **Информация за наличните обеми в комплексните и значими язовири, които се следят в МОСВ:**

Съгласно приложение №1 към чл. 13, ал. 1, т. 1 от Закона за водите, комплексните и значими язовири са 52 броя.

Сумата от наличните в тях завирени обеми към 29.03.2024 г. е 4124.7 млн. м<sup>3</sup>, представлява 63.1 % от сумата от общите им обеми, с 0.1 % повече от отношението на завирените им обеми спрямо сумата на общите им обеми към 28.03.2024 г.

Според основното им предназначение наличните в тях завирени обеми са както следва:

- питейно-битово водоснабдяване - 70.1 % от общия им обем;
- за резервно питейно-битово водоснабдяване - 31.0 % от общия им обем;
- напояване - 44.4 % от общия им обем;
- енергетика - 75.1 % от общия им обем.

### **Налични завирени обеми в язовири по приложение 1 на ЗВ с трансгранично влияние:**

#### **1. за Каскада „Арда“:**

Язовир „Кърджали“ - 383.375 млн. м<sup>3</sup>, което е 77.10 % от общия му обем;

Язовир „Студен кладенец“ - 325.722 млн. м<sup>3</sup>, което е 84.00 % от общия му обем;

Язовир „Ивайловград“ - 131.514 млн. м<sup>3</sup>, което е 83.93 % от общия му обем;

#### **2. за Каскада „Горна Тунджа“:**

Язовир „Копринка“ - 52.705 млн. м<sup>3</sup>, което е 37.06 % от общия му обем;

Язовир „Жребчево“ - 188.236 млн. м<sup>3</sup>, което е 47.06 % от общия му обем.

## БЮЛЕТИН №1023 от 29.03.2024 г. към 8 часа

### ОБОБЩЕНИ ДАННИ ЗА СЪСТОЯНИЕТО НА ВОДИТЕ В КОМПЛЕКСНИТЕ И ЗНАЧИМИ ЯЗОВИРИ

Сумата от наличните завърени обеми към комплексните и значими язовири е			4124,7	млн.куб.м.	представлява		63,1%	Тенденция	в бр. язовири		
Според основното предназначение на язовирите наличните в тях завърени обеми:			за питейно-битово водоснабдяване		70,1%	от общия им обем;	64,89%	от полезния им обем	↑ - повишаване на обема	24	
			за резервно - ПБВ		31,0%	от общия им обем;	52,30%	от полезния им обем	↓ - понижаване на обема	15	
			за напояване		44,4%	от общия им обем;	38,09%	от полезния им обем	~ - задържане на обема	10	
			за енергетика		75,1%	от общия им обем;	70,90%	от полезния им обем	↓ - преливане	2	
№	БД	Язовир	Общ обем	Мъртъв/ Санитарен обем	Наличен обем		Наличен полезен обем		Ср. денонощен приток	Ср. денонощен разход	Тенденция
			млн.м <sup>3</sup>	млн.м <sup>3</sup>	млн.м <sup>3</sup>	% от общия обем	млн.м <sup>3</sup>	% от полезния обем	м <sup>3</sup> /сек.	м <sup>3</sup> /сек.	
1	БДДР	Искър	655,252	87,200	504,541	77,00%	417,341	73,47%	8,553	8,553	~
2	БДДР	Бели Искър	15,080	1,400	7,828	51,91%	6,428	46,99%	1,567	1,089	↑
3	БДДР	Среченска бара	15,500	1,000	15,037	97,01%	14,037	96,81%	0,394	0,498	↓
4	БДДР	Христо Смирненски	27,700	4,200	23,013	83,08%	18,813	80,06%	0,327	0,327	~
5	БДДР	Йовковци	92,179	9,000	73,640	79,89%	64,640	77,71%	0,139	0,705	↓
6	БДЧР	Тича	311,800	40,000	178,995	57,41%	138,995	51,14%	0,229	0,996	↓
7	БДЧР	Камчия	233,550	76,000	154,086	65,98%	78,086	49,56%	0,762	2,347	↓
8	БДЧР	Ясна поляна	32,320	7,550	18,409	56,96%	10,859	43,84%	0,127	0,266	↓

9	БДИБР	Асеновец	28,200	2,000	12,800	45,39%	10,800	41,22%	0,544	0,231	↑
10	БДИБР	Боровица	27,300	4,600	25,033	91,70%	20,433	90,01%	0,273	0,319	↓
11	БДЗБР	Студена	25,200	2,400	23,577	93,56%	21,177	92,88%	2,157	1,791	↑
12	БДЗБР	Дяково	35,400	8,000	21,522	60,80%	13,522	49,35%	0,450	0,126	↑
13	БДЗБР	Калин - за рез.водоснабдяване	1,024	0,100	0,388	37,88%	0,288	31,16%	не се получава ежедневна информация приток и разход		~
14	БДЗБР	Карагьол - за рез.водоснабдяване	2,252	0,200	0,285	12,67%	0,085	4,16%			~
15	БДДР	Огняново - за рез.водоснабдяване **	31,600	2,500	18,903	59,82%	16,403	56,37%	0,623	0,820	↓
16	БДЧР	Порой	45,200	2,000	5,406	11,96%	3,406	7,88%	0,162	0,000	↑
17	БДЧР	Ахелой	12,350	0,800	3,651	29,56%	2,851	24,68%	0,069	0,000	↑
18	БДДР	Панчарево	6,465	1,500	5,288	81,79%	3,788	76,29%	10,451	9,951	↓
19	БДДР	Ястребино	62,300	3,900	35,419	56,85%	31,519	53,97%	0,556	0,139	↑
20	БДДР	Кула	20,250	0,700	9,448	46,66%	8,748	44,75%	0,046	0,046	~
21	БДДР	Рабиша	43,200	2,400	12,294	28,46%	9,894	24,25%	0,000	0,012	↓
22	БДДР	Огоста	506,000	67,000	227,140	44,89%	160,140	36,48%	11,690	5,671	↑
23	БДДР	Сопот	60,908	1,300	43,174	70,88%	41,874	70,25%	1,574	0,336	↑
24	БДДР	Горни Дъбник	130,000	3,000	48,837	37,57%	45,837	36,09%	1,215	0,602	↑
25	БДДР	Бели Лом	25,500	3,200	8,668	33,99%	5,468	24,52%	0,301	0,081	↑
26	БДЧР	Съединение	12,810	1,500	8,071	63,01%	6,571	58,10%	0,093	0,093	~
27	БДЧР	Георги Трайков (Цонево)	330,000	21,000	132,395	40,12%	111,395	36,05%	0,150	1,458	↓
28	БДИБР	Жребчево	400,000	30,000	188,236	47,06%	158,236	42,77%	4,912	1,718	↑
29	БДИБР	Малко Шарково	45,000	3,900	30,368	67,48%	26,468	64,40%	0,104	0,104	~
30	БДИБР	Домлян	26,074	0,700	7,128	27,34%	6,428	25,33%	0,949	0,006	↑
31	БДИБР	Пясъчник	206,530	3,400	22,178	10,74%	18,778	9,24%	0,536	0,096	↑
32	БДИБР	Тополница	137,108	20,000	72,526	52,90%	52,526	44,85%	7,882	0,567	↑
33	БДИБР	Тракиец	114,000	24,000	62,461	54,79%	38,461	42,73%	0,012	0,150	↓
34	БДЗБР	Пчелина	54,200	34,200	54,150	99,91%	19,950	99,75%	8,113	8,692	↓
35	БДДР	Александър Стамболийски	205,569	20,000	137,768	67,02%	117,768	63,46%	7,674	0,941	↑
36	БДДР	Кокаляне	не се получава ежедневна информация								
37	БДИБР	Копринка	142,214	5,410	52,705	37,06%	47,295	34,57%	4,306	1,000	↑

	БДИБР	<b>Белмекен-Чаира</b>	<b>149,536</b>	<b>5,179</b>	<b>63,577</b>	<b>42,52%</b>	<b>58,398</b>	<b>40,45%</b>	<b>7,825</b>	<b>5,993</b>	
38	БДИБР	Белмекен	144,036	3,810	62,980	43,72%	59,170	42,20%			↑
39	БДИБР	Чаира	5,500	1,369	0,598	10,87%	0,000	0,00%			↑
	БДИБР	<b>Баташки водносиллов път</b>									
	БДИБР	<b>Голям Беглик-Широка поляна</b>	<b>86,091</b>	<b>7,242</b>	<b>47,478</b>	<b>55,15%</b>	<b>40,236</b>	<b>51,03%</b>	<b>5,498</b>	<b>4,580</b>	
40	БДИБР	Голям Беглик	62,111	3,942	39,337	63,33%	35,395	60,85%			↑
41	БДИБР	Широка поляна	23,980	3,300	8,141	33,95%	4,841	23,41%			↓
42	БДИБР	Беглика	1,554	0,242	0,837	53,88%	0,595	45,37%	0,280	0,557	↓
43	БДИБР	Тошков Чарк	1,782	0,276	0,653	36,62%	0,377	25,01%	0,628	0,752	↓
44	БДИБР	Батак	310,298	19,950	220,683	71,12%	200,733	69,14%	7,142	0,661	↑
	БДИБР	<b>Каскада Доспат-Въча</b>									
45	БДЗБР	Доспат	449,249	14,907	386,159	85,96%	371,252	85,47%	6,004	3,548	↑
46	БДИБР	Цанков камък	110,708	31,200	88,411	79,86%	57,211	71,96%	13,245	14,193	↓
47	БДИБР	Въча	226,120	24,520	199,682	88,31%	175,162	86,89%	22,481	26,776	↓
48	БДИБР	Кричим	20,256	1,730	19,936	98,42%	18,206	98,27%	30,278	25,968	↑
	БДИБР	<b>Каскада Арда</b>									
49	БДИБР	Кърджали	497,236	107,176	383,375	77,10%	276,199	70,81%	16,404	16,404	~
50	БДИБР	Студен кладенец	387,772	90,667	325,722	84,00%	235,055	79,12%	33,667	24,772	↑
51	БДИБР	Ивайловград	156,702	59,526	131,514	83,93%	71,988	74,08%	27,400	27,400	~
52	БДИБР	Розов кладенец	20,400	13,268	19,104	93,65%	5,836	81,83%	не се получава ежедневна информация приток и разход		~

\* Данните в таблицата са за състоянието на комплексните и значими язовири по Приложение 1 от Закона за водите към 8 часа на съответния ден.

\*\* С Решение №740 от 15 октомври 2020 г. за осигуряване на дългосрочната стабилност на водоснабдяването на Столична община, Министерски съвет определя „Български ВиК холдинг“ ЕАД, да извърши необходимите действия за осигуряване на възможност за пречистване на питейни води от язовир „Огняново“.

Към момента не са изпълнени изискванията за вписване на язовира в регистъра съгласно изискванията на Закона за здравето и няма разрешително по реда на закона за водите, поради което не се подават води за питейнобитово водоснабдяване.

**Язовир Панчарево:**

Съгласно предоставената справка от НС ЕАД язовир „Панчарево“ прелива с 9,6 м<sup>3</sup>/сек. Постъпващият приток в язовира на 29.03.2024 г. е 10,451 м<sup>3</sup>/сек. Размерът на дневния разход и прелялото количество се равняват на 9,951 м<sup>3</sup>/сек. Наличният обем в язовира е 5,288 млн. м<sup>3</sup>, което представлява 81,79% от общия му обем.

**Язовир Пчелина:**

Съгласно предоставената справка от НС ЕАД язовир „Пчелина“ прелива с 8,645 м<sup>3</sup>/сек. Постъпващият приток в язовира на 29.03.2024 г. е 8,113 м<sup>3</sup>/сек. Размерът на дневния разход и прелялото количество се равняват на 8,692 м<sup>3</sup>/сек. Наличният обем в язовира е 54,15 млн. м<sup>3</sup>, което представлява 99,91% от общия му обем.

**Язовир Студена:**

Съгласно предоставената справка от ВиК Перник язовир „Студена“ се изпуска контролирано с 1,06 м<sup>3</sup>/сек. Постъпващият приток в язовира на 29.03.2024 г. е 2,157 м<sup>3</sup>/сек. Размерът на дневния разход, загубите и изпуснатото количество се равняват на 1,791 м<sup>3</sup>/сек. Наличният обем в язовира е 23,5766 млн. м<sup>3</sup>, което представлява 93,56% от общия му обем.

### По данни и прогнози на НИМХ

На 29.03 и през следващите три дни речните нива ще останат без съществени изменения.

Водните количества ще бъдат под праговете за внимание.

### МЕТЕОРОЛОГИЧЕН БЮЛЕТИН



Анализ на денонощната сума на валежа от 7:30 ч на 28.03.2024 г. до 7:30 ч на 29.03.2024 г., използващ модел ALADIN-BG и данни от наблюдателната мрежа на НИМХ

### Метеорологична прогноза за 30 март 2024 г.

През нощта ще бъде предимно ясно с увеличаваща се висока облачност. Ще е почти тихо. Минималните температури ще са предимно между  $7^{\circ}$  и  $12^{\circ}$ , в София - около  $8^{\circ}$ . Утре ще е предимно слънчево и топло. Ще има разкъсана висока облачност, която от запад ще намалява. В повечето райони ще духа слаб до умерен южен вятър. Максималните температури ще са между  $23^{\circ}$  и  $28^{\circ}$ , по-ниски по Черноморието, в София - около  $25^{\circ}$ .

Над планините ще бъде предимно слънчево, преди обяд с незначителна висока облачност. Ще духа до умерен вятър от юг-югозапад и с него дневните температури още ще се повишат. Максималната на височина 1200 m ще е около  $18^{\circ}$ , на 2000 метра - около  $10^{\circ}$ .

Над Черноморието ще е предимно слънчево с разкъсана висока облачност. Ще духа слаб до умерен вятър от юг-югоизток. Максималните температури ще са между  $15^{\circ}$  и  $20^{\circ}$ . Температурата на морската вода е  $9^{\circ}$ - $10^{\circ}$ . Вълнението на морето ще е 1-2 бала.

### Прогноза за времето от 31 март до 5 април 2024 г.

В неделя и понеделник ще бъде предимно слънчево с разкъсана висока облачност, през втория ден значителна. Ще духа слаб южен вятър. Температурите ще се повишат още и в понеделник минималните ще са между 9° и 14°, а максималните - между 25° и 30°. Във вторник вятърът ще се ориентира от северозапад и ще се усилва. След обяд и през нощта срещу сряда от запад на изток ще има временни увеличения на облачността, ще се развие и купеста и купесто-дъждовна облачност. На места ще превали краткотраен дъжд, ще има и гръмотевици. Дневните температури ще се понижат с 4-5 градуса. В средата на седмицата ще бъде предимно слънчево с временни увеличения на облачността, но вероятността за валежи е малка. Вятърът ще отслабне, ще запази посоката си от запад-северозапад, в петък ще се смени с изток-югоизточен. В сряда температурите ще бъдат с още 2-3 градуса по-ниски, в четвъртък и петък дневните ще се повишават.

### ПРОГНОЗА ЗА ОЧАКВАНИ КОЛИЧЕСТВА ВАЛЕЖИ

**За 29 и 30 март 2024 г.:** До края на деня и през следващото денонощие ще е без валежи.

**За 31 март и 1 април 2024 г.:** В неделя и понеделник - без валежи.



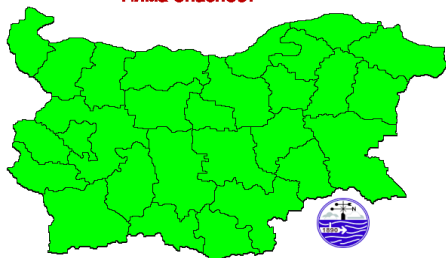
## ПРОГНОЗА ЗА ОПАСНИ И ОСОБЕНО ОПАСНИ МЕТЕОРОЛОГИЧНИ ЯВЛЕНИЯ

На 29 март 2024 г. опасни метеорологични явления в страната не се очакват.

На 30 март 2024 г. опасни метеорологични явления в страната не се очакват.

Карта на опасните явления за 29.03.2024

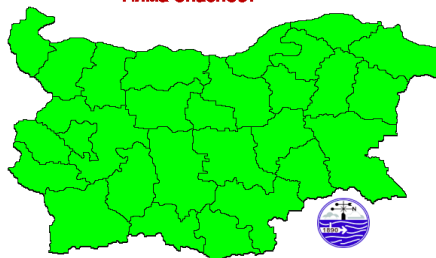
**Няма опасност**



Подробности на <https://weather.bg/obshtini>

Карта на опасните явления за 30.03.2024

**Няма опасност**



Подробности на <https://weather.bg/obshtini>

Подробна информация за предупрежденията и опасните метеорологични явления по области и общини може да бъде получена от интерактивната карта на адрес: <https://weather.bg/obshtini/>

### Легенда:



Бяло:

Липсваща, недостатъчна, стара или съмнителна информация.



Зелено:

Няма опасни явления.



Жълто:

Времето може да бъде потенциално опасно. Явленията, които са прогнозирани, не са необичайни, но изискват внимание, ако възнамерявате да вършите работа на открито. Следете прогнозите за времето и не поемайте излишен риск.



Оранжево:

Времето е опасно. Прогнозирани са по-рядко случващи се метеорологични явления. Възможни са материални щети и има опасност от наранявания. Бъдете много внимателни и се информирайте подробно и често за метеорологичната обстановка. Съобразявайте се с неизбежните рискове и следвайте всички съвети на компетентните органи.



Червено:

Времето е много опасно. Прогнозирани са изключително интензивни опасни метеорологични явления. Възможни са големи материални щети и нещастни случаи, може да възникне и опасност за живота. Следвайте нарежданията и всички съвети на компетентните органи и бъдете готови да извънредни мерки.

## ХИДРОЛОГИЧЕН БЮЛЕТИН

### Анализ на хидрологичната обстановка през изминалото денонощие

Анализът е направен на база измерени водни стоежи и изчислени по временни ключови криви водни количества от оперативни автоматични и конвенционални хидрометрични станции на НИМХ:

**Дунавски басейн:** През изминалото денонощие нивата на наблюдаваните реки в басейна са останали без съществени изменения. Регистрираните колебания на нивата в средното и долното течение на р. Огоста (-15/+14 см) и на р. Искър (-35/+35 см) са вследствие работата на хидротехнически съоръжения и валежи. Регистрираните колебания на речните нива в останалата част от басейна са както следва: за водосбора на р. Нишава от -5 см до +1 см; за водосбора на р. Лом от -2 см до +2 см; за водосбора на р. Огоста от -7 см до +12 см; за водосбора на р. Искър от -7 см до +8 см; за водосбора на р. Вит от -4 см до +6 см; за водосбора на р. Осъм от -3 см до +4 см; за водосбора на р. Янтра от -4 см до +4 см; за водосбора на р. Русенски Лом от -5 см до +1 см. Водните количества на по-голямата част от реките в басейна са под праговете за средни води и около праговете за ниски води. Водните количества на р. Лом при с. Василевци и на р. Палакария при с. Рельово са около праговете за високи води.

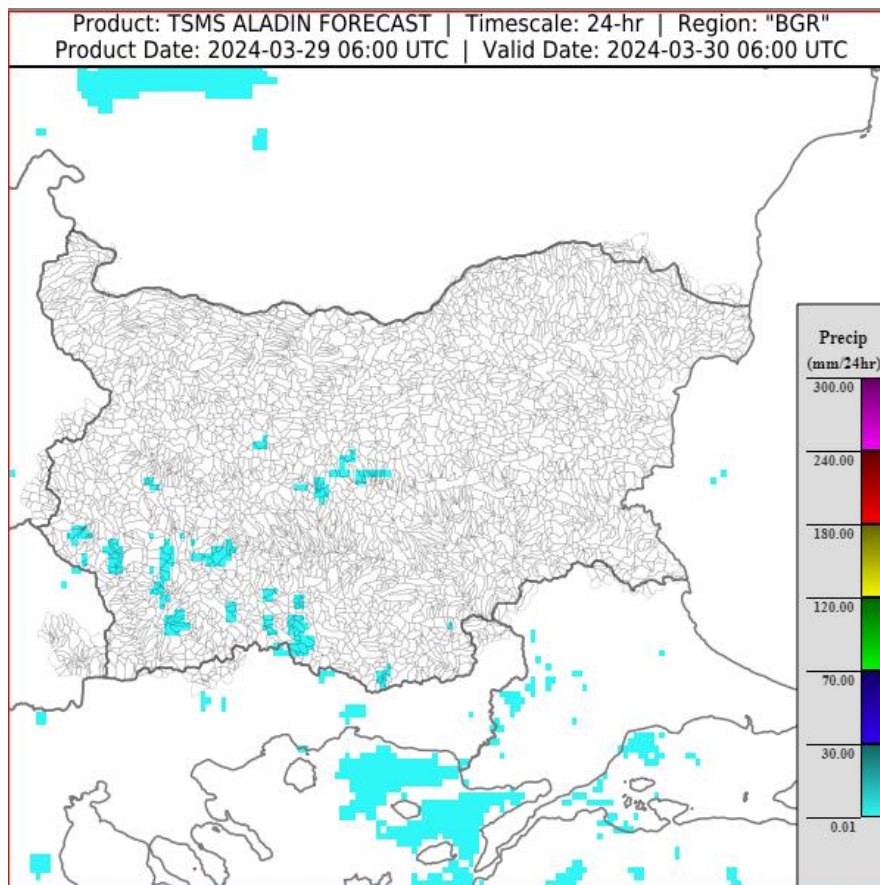
**Черноморски басейн:** През изминалото денонощие нивата на наблюдаваните реки са останали без съществени изменения. Отчетените колебания на речните нива в басейна са както следва: за водосбора на р. Провадийска от -2 см до +2 см; за водосбора на р. Камчия от -2 см до +2 см; за водосбора на р. Айтоска от -1 см до +1 см; за водосбора на р. Факийска от -5 см до +1 см; за водосбора на р. Ропотамо от -1 см до +1 см; за водосбора на р. Велека от -7 см до +5 см. Водните количества на реките в басейна са под праговете за средни води и около праговете за ниски води.

**Източнобеломорски басейн:** През изминалото денонощие нивата на наблюдаваните са останали без съществени изменения. Регистрираните колебания на нивата на р. Въча при гр. Девин (-79/+79 см) и при гр. Кричим (-32/+31 см), р. Тополница при с. Поибрене (-13/+13 см) и при с. Памидово (-6/+3 см), в средното и долното течение на р. Марица (-17/+17 см) и на р. Тъжа при ВЕЦ Тъжа (-11/+30 см) са вследствие работата на хидротехнически съоръжения. Отчетените изменения на речните нива в останалата част от басейна са както следва: за водосбора на р. Тунджа от -4 см до +6 см; за водосбора на р. Марица от -12 см до +15 см; за водосбора на р. Арда от -5 см до +4 см; за водосбора на Бяла река без изменение. Водните количества на реките в по-голяма част от басейна са около праговете за средни води. Водното количество на р. Въча при гр. Девин е около прага за високи води.

**Западнобеломорски басейн:** През изминалото денонощие нивата на наблюдаваните реки са останали без съществени изменения. Регистрираните колебания на речните нива в басейна са както следва: за водосбора на р. Места от -6 см до +11 см; за водосбора на р. Струма от -4 см до +9 см. Водните количества на по-голяма част от реките в басейна са около праговете за средни води. Водните количества на р. Струма при гр. Перник и на р. Соголянска Бистрица при с. Гърляно са около прага за високи води.

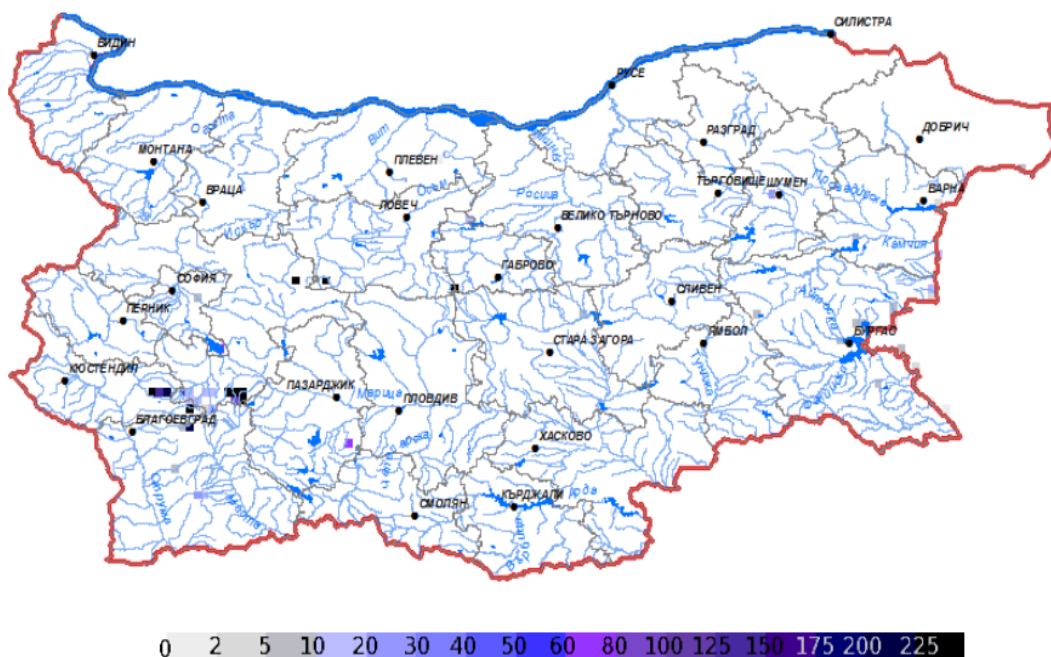
## ДОПЪЛНИТЕЛНА ПРОГНОЗНА МЕТЕОРОЛОГИЧНА ИНФОРМАЦИЯ, ИЗПОЛЗВАНА ПРИ ИЗГОТВЯНЕ НА ХИДРОЛОГИЧНАТА ПРОГНОЗА

- 24 h прогноза за валежите от модела ALADIN за района на Черно море и Близкия Изток от 08:00 ч. местно време на 29.03.2024 г. до 08:00 ч. местно време на 30.03.2024 г.

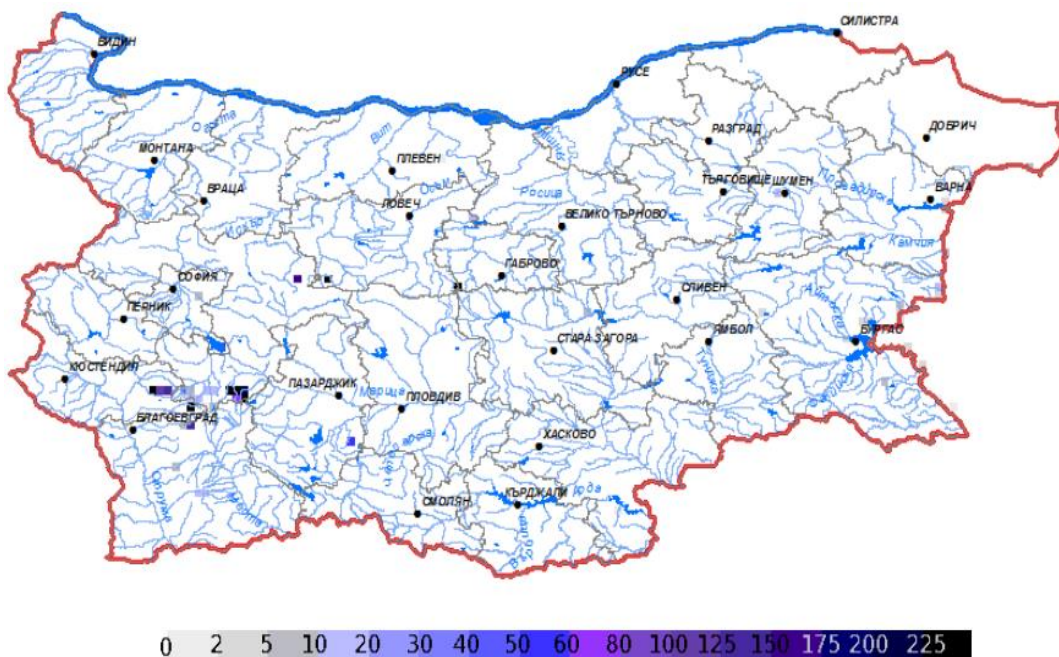


- **Снежна покривка и очаквано снеготопене за следващите 72 часа**

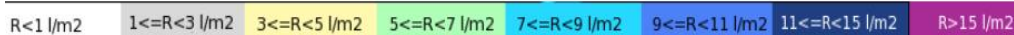
➤ На картата по-долу е представено пространственото разпределение на наличната снежна покривка в [cm] с използване на сателитна информация в 07:00 UTC (+2 часа местно време).



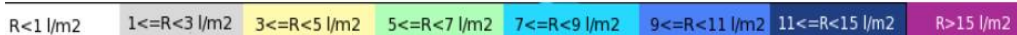
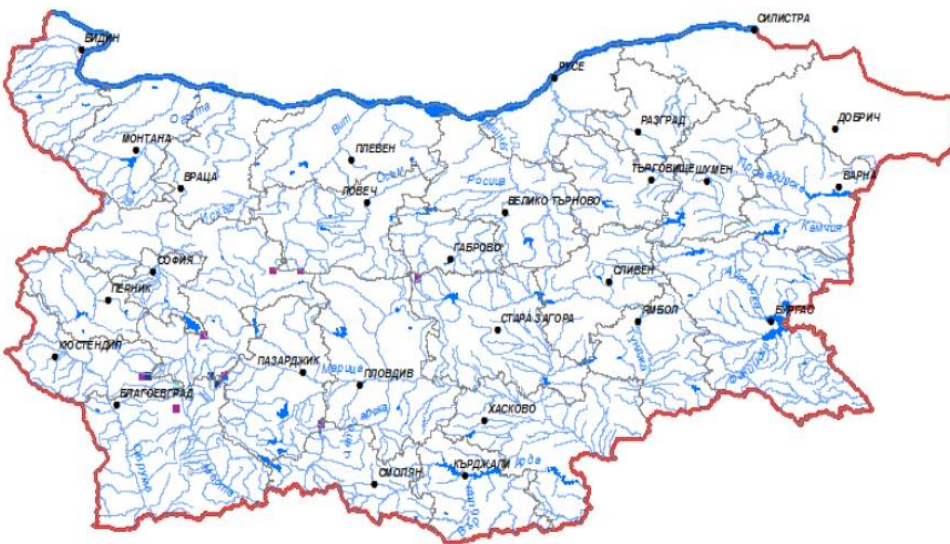
➤ На картата по-долу е представено пространственото разпределение на водното съдържание в снежната покривка в [mm] с използване на сателитна информация в 07:00 UTC (+2 часа местно време).



➤ На картата по-долу е представено пространственото разпределение на прогнозираното снеготопене за следващите 24 часа с използване на модела ALADIN.



➤ На картата по-долу е представено пространственото разпределение на прогнозираното снеготопене от 24 до 48 часа с използване на модела ALADIN.

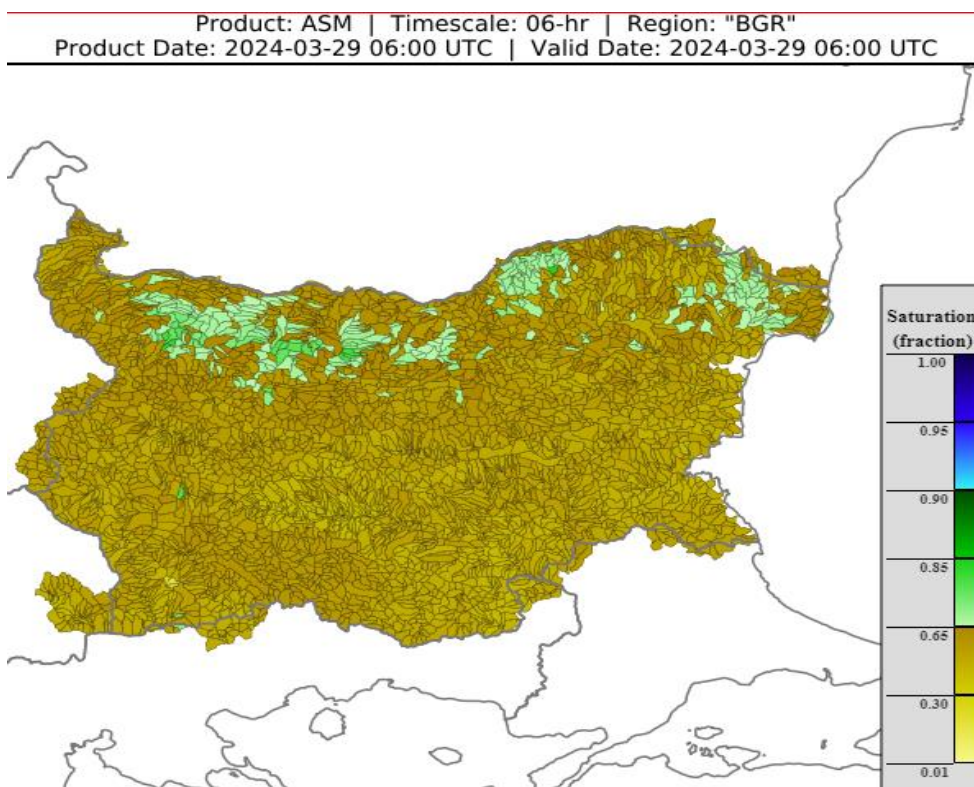


➤ На картата по-долу е представено пространственото разпределение на прогнозираното снеготопене от 48 до 72 часа с използване на модела ALADIN.



- **Влажност на почвата**

На картата по-долу е представено пространственото разпределение на средната почвена влага - насищане с вода на повърхностния (до 30 cm) почвен слой с използване на резултати от модела Sacramento Soil Moisture Accounting Model.



## ХИДРОЛОГИЧНА ПРОГНОЗА

На основа на метеорологичната прогноза, обработената хидрологична информация и моделираните водни количества от НИМХ:

**Дунавски басейн:** Днес (29.03) и през следващите три дни речните нива ще останат без съществени изменения. Водните количества ще бъдат под праговете за внимание.

**Черноморски басейн:** Днес (29.03) и през следващите три дни речните нива ще останат без съществени изменения. Водните количества ще бъдат под праговете за внимание.

**Източнобеломорски басейн:** Днес (29.03) и през следващите три дни речните нива ще останат без съществени изменения. Водните количества ще бъдат под праговете за внимание.

**Западнобеломорски басейн:** Днес (29.03) и през следващите три дни речните нива ще останат без съществени изменения. Водните количества ще бъдат под праговете за внимание.

*\*В направените прогнози не се отчита работата и ретензионната способност на хидротехническите съоръжения.*

**Връзки към дневни бюлетини за прогнозирани водни количества и нива по водосбори от хидрологични модели и системи за ранно предупреждение:**

[За водосбора на р. Огоста](#)

[За водосбора на р. Искър](#)

[За водосбора на р. Вит](#)

[За водосбора на р. Янтра](#)

[За водосбора на р. Русенски Лом](#)

[За водосбора на р. Айтоска](#)

[За водосбора на р. Факийска](#)

[За водосбора на р. Марица и р. Тунджа](#)

[За водосбора на р. Арда](#)

[За водосбора на р. Струма](#)

## РЕКА ДУНАВ

Водни стоежи в българския участък на река Дунав за 29 март 2024 г. по данни на Изпълнителна агенция „Проучване и поддържане на река Дунав“:

станция	километър	воден стоеж	водно количество	разлика за 24 ч.	t вода
		[cm]	[m <sup>3</sup> /s]	[cm]	[°C]
Ново село	833.60	311	5461	-11	11.3
Лом	743.30	373	5417	-9	11.0
Оряхово	678.00	267	5690	-7	12.6
Никопол	597.50	330		-4	12.0
Свищов	554.30	298	5853	-2	11.8
Русе	495.60	299	5857	-5	11.8
Силистра	375.50	321	6049	-9	12.0