



Министерство на  
околната среда и водите

Информационен  
бюлетин за  
състоянието на  
водите

**СЕПТЕМВРИ 2020**

Комплексни и  
значими  
язовири

Месечен  
график

Контрол

## Състояние на водите в комплексните и значими язовири към края на м. август 2020 г.

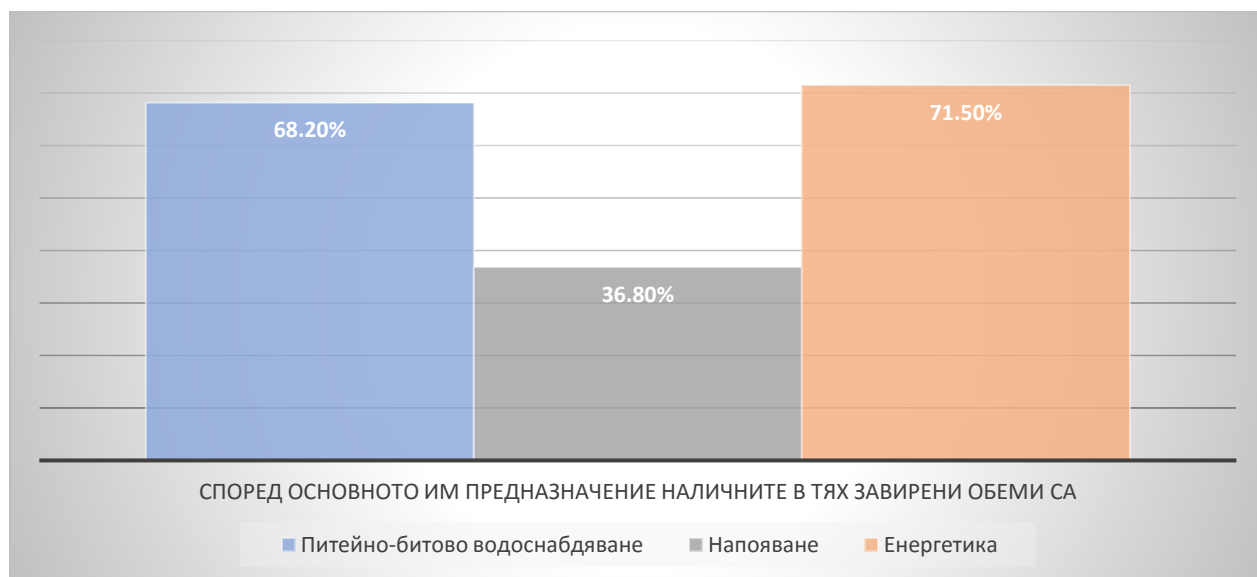
Министерство на околната среда и водите управлява водите на 52 броя комплексни и значими язовира, като ежедневно следи състоянието им.

Наличният полезен обем на комплексните и значими язовири към 31.08.2020 г. е 3180,4 млн. м<sup>3</sup>, което е с 312,5 млн. м<sup>3</sup> по-малко от този в предходния месец.

Сумата от наличните в тях завирени обеми към 31.08.2020 г. е 3903,1 млн. м<sup>3</sup>, представлява 59,1% от сумата на общите им обеми.

Според основното им предназначение наличните в тях завирени обеми са както следва:

- питейно-битово водоснабдяване – 68,2% от общия им обем;
- напояване – 36,8% от общия им обем;
- енергетика – 71,5% от общия им обем.



МОСВ ежедневно следи състоянието на язовирите и при прогноза за очакван голям приток дава предписания за контролирано освобождаване на обем чрез деривации, ВЕЦ или основен изпускател.

Язовирите не са в режим на провеждане на високи води и в тази връзка не се налага допълнително наблюдение, с по-голяма честота.

# ПРЕДПРИЕТИ МЕРКИ ЗА ЯЗОВИРИ ЗА ПИТЕЙНО-БИТОВО ВОДОСНАБДЯВАНЕ



\* Общ обем е пълният обем/капацитет на язовира

\* Наличен завирен обем е запълването на язовира към даден период

\* Наличен полезен обем е наличният обем без мъртвия, който е неизползваем

\* Актуалните данни за наличния полезен обем към съответната дата могат да се проверят в [Ежедневния бюлетин - ТУК](#)

За част от язовирите, разрешените водни обеми за питейно-битово водоснабдяване са редуцирани в съответствие с реално използваните води през предходните месеци, с цел акумулиране на обем - за язовир „Камчия“ и язовир „Тича“.

Отпуснати са допълнително 2,0 млн. м<sup>3</sup> от язовир „Жребчево“ за подхранване на кладенците за питейно-битово водоснабдяване, разположени в терасата на река Тунджа, във връзка с продължилото засушаване и постъпили писма с искане за съдействие за оводняване на речните тераси, както следва:

- Писмо изх. № ЦУ-1472/18.08.2020 г. от „Водоснабдяване и канализация“ ЕООД-Стара Загора, с което ни информират, че основните водоизточници за гр. Стара Загора – 58 броя шахтови и тръбни кладенци, разположени в терасата на река Тунджа са с намален дебит, поради което е необходимо осигуряване на водни количества за оводняване на речното корито на река Тунджа;
- Писмо изх. № А.Я-00146/24.08.2020 г. от председателя на Асоциацията по ВиК на обособената територия, обслужвана от ВиК ООД Ямбол, за увеличаване дебита на река Тунджа за подхранване на водоносния пласт на водоизточниците, намиращи се в поречието на реката;
- Писмо изх. № 1483/12.08.2020 г. от управителя на ВиК ООД, гр. Ямбол, за увеличаване дебита на реката във връзка с риск от нарушаване водоснабдяването на гр. Ямбол и населени места;

Язовири, водите на които се използват за питейно битово водоснабдяване и са със завирен обем под 50% от общия им обем са яз. „Асеновец“, яз. „Ястребино“ и яз. „Тича“.

**За язовир „Асеновец“** “ (с процент на запълване 36,33%) – разрешените обеми за питейно-битово водоснабдяване са 0,800 млн. м<sup>3</sup>. Предвид предприетите действия от страна на „Водоснабдяване и канализация“ ООД, гр. Сливен за включване на алтернативните водоизточници се акумулира обем за обезпечаване на питейно-битовото водоснабдяване.

**За язовир „Ястребино“** (с процент на запълване 22,65%) - заявката на „Напоителни системи“ ЕАД е удовлетворена, като са разрешени 0,900 млн.м<sup>3</sup>.

На проведено на 07.07.2020 г. заседание на Междуведомствена комисия, включваща представители на компетентните институции, в т.ч. и МОСВ, е взето решение, с оглед обезпечаване на питейно-битовото водоснабдяване подаването на вода за напояване да се осъществява до кота 322,50 м или обем 12,247 млн. м<sup>3</sup>, с цел недопускане водовземане от 5-ти таблен затвор.

Във връзка с постъпило писмо вх. № 08-00-821/06.08.2020 г. от областния управител на област Търговище, относно сигнал от общинска администрация Антоново за наличие на мътна вода във водопреносната система за питейни цели, е разпоредено на Басейнова дирекция „Дунавски район“, съвместно с Изпълнителна агенция по околна среда и съответната Регионална здравна инспекция да бъде организирано и извършено извънредно пробонабиране от язовир „Ястребино“ в обем и показатели съгласно изискванията на Наредба №12/18.05.2002 г. за качествените изисквания към повърхностни води, предназначени за питейно-битово водоснабдяване. Пробонабирането да се

извърши при водоземна кула от повърхностни води и две дълбочинни проби, съответстващи на четвърти и пети отвори, съответно кота 320,0м и кота 315,0м.

Анализите на получените резултати показват, че водата в язовир „Ястребино“ отговаря на категория А2. Наблюдава се тенденция за влошаване на качеството на водата и повишаване на манганови йони в дълбочинните проби от язовира.

Предвид наличния обем в язовира е разрешено напояване за м. септември.

**За язовир „Тича“** (с процент на запълване 47,20%) - Предвид ниския обем в язовира, ползването е редуцирано. Заявките на ВиК Шумен и ВиК-Търговище са намалени в съответствие с използваните през предходните месеци водни количества. За ВиК-Шумен са разрешени 2,400 млн. м<sup>3</sup>, за ВиК-Търговище 0,700 млн. м<sup>3</sup>.

Минимално допустимият отток в реката след язовира е за 95% обезпеченост на притока. Заявката за напояване се редуцира от 1,546 млн. м<sup>3</sup> на 1,000 млн. м<sup>3</sup>.

ВиК операторите и Асоциацията по ВиК-Шумен многократно са уведомени за необходимостта от предприемане на мерки по отношение на рехабилитация на наличните алтернативни водоизточници и инвестиции с оглед обезпечаване на допълнително пречистване на водите налични в язовира под санитарния минимум. Към настоящият момент няма депозирани заявления за издаване на разрешителни за водоземане от алтернативни водоизточници.

*Месечният график може да бъде изменян на по-кратки интервали, в т.ч. и да бъдат налагани допълнителни ограничителни мерки и други условия.*

*В зависимост от изменението на хидрометеорологичната обстановка, при необходимост, да се използват всички облекчителни съоръжения, с цел защита от вредното въздействие на водите.*

# ПЛАНИРАНИ РЕМОНТНИ ДЕЙНОСТИ ПРЕЗ М. СЕПТЕМВРИ 2020 Г.

## За язовир „Белмекен“

Извършване на рехабилитация на каскада „Белмекен-Сестримо-Момина клисура“ с пълно спиране на ВЕЦ „Момина клисура“ в периода от 01.09.2020 г. до 27.09.2020 г. В този период ВЕЦ „Белмекен“ и ВЕЦ „Сестримо“ ще работят с ограничителен режим. Изпускането на отработените води в поречието на река Крива трябва да е съобразено с проводимостта на реката и ще става само при крайна необходимост на системата или за осигуряване на води за напояване.

Разрешени са енергийно непреработени води:

- 0,010 млн. м<sup>3</sup> за извършване на манипулации с основен изпускател на яз. „Белмекен“ (планирани за периода 01.09 ÷ 04.09.2020 г.)
- 0,030 млн. м<sup>3</sup> за извършване на манипулации с основни изпускатели на яз. „Чаира“ (планирани за периода 01.09 ÷ 04.09.2020 г.)
- 0,010 млн. м<sup>3</sup> за извършване на манипулации с основен изпускател на яз. „Станкови бараки“ (планирани за периода 01.09 ÷ 04.09.2020 г.)

## За язовир „Въча“

ВЕЦ „Въча 1“ спира работа от 01.09.2020 г. до 30.09.2020 г. за извършване на ремонтни дейности. През този период водите за оводняване (5 м<sup>3</sup>/сек) ще се подават в река Въча чрез непрекъснатата 24 часа/денонощия работа на ВЕЦ „Въча 2“.

Разрешени- 1,100 млн. м<sup>3</sup> енергийно непреработени води за извършване на манипулации със сегментни затвори (4 бр.) и основни изпускатели (2 бр.) на язовир „Въча“.

## За язовир „Копринка“

Разрешени - 0,100 млн. м<sup>3</sup> енергийно непреработени водни обеми за манипулации със съоръженията на язовира (планирани за периода 14.09 - 18.09.2020 г.)

## Условия, при които се утвърждава графикът за м. септември 2020 г.

1. За част от язовирите разрешените водни обеми за питейно-битово водоснабдяване са редуцирани в съответствие с реално използваните води през предходните месеци, с цел акумулиране на обем.
2. Месечният график може да бъде изменян на по-кратки интервали, в т.ч. и да бъдат налагани допълнителни ограничителни мерки и други условия.
3. За язовирите, водите от които се използват за питейно-битово водоснабдяване с наличен обем под 50% от общия им обем, водоползвателите, включително и ВиК дружествата, следва да предприемат мерки за водоснабдяване от алтернативни водоизточници – повърхностни и подземни, с цел обезпечаване на питейно-битовото водоснабдяване на съответните населени места.
4. Заявките на „Напоителни системи“ ЕАД са редуцирани за язовирите с малък завирен обем.
5. „Напоителни системи“ ЕАД да предприемат действия за осигуряване на алтернативни водоизточници и рехабилитация на каналната мрежа, с цел повишаване ефективността на водоползването и намаляване на използваните водните количества.
6. Чрез компетентните институции ВиК дружествата да потърсят възможности за стартиране на програма от мерки за включване на нови и рехабилитация на стари водоизточници за алтернативно водоснабдяване, както и за намаляване на загубите по мрежата.
7. Басейнова дирекция „Източнобеломорски район“ да осъществи съвместна проверка с Държавна агенция метрологичен и технически надзор (ДАМТН) за установяване причините на лошото техническо състояние на двата основни изпускателя на яз. „Копринка“, довели до невъзможността за тяхното използване през месец август.
8. Басейнова дирекция „Източнобеломорски район“ да установи причините поради които, всички съоръжения насочващи водните количества от яз. „Копринка“ в посока ВЕЦ „Стара Загора (поречие Марица) безпроблемно работят, а останалите изпускатели насочващи водни количества за естествен отток и оводняване на речното корито в посока язовир „Жребчево“, гр. Сливен, гр. Ямбол, гр. Елхово, гр. Нова Загора не са изправни.

9. Басейнова дирекция „Източнобеломорски район“ да извърши експертен анализ относно възможността яз. „Копринка“ да бъде използван през следващата година при наличие на технически повреди в изпускателните съоръжения, високи води и необходимост от освобождаване на обем.
10. Поддържането на определените с настоящия график обеми да се осъществява чрез ВЕЦ, а при невъзможност - чрез основен изпускател.
11. Да се поддържа проводимостта на речното легло на разстояние 500 м след хидротехническите съоръжения от собственика или ползвателя, в съответствие с чл. 139, ал. 2 от Закона за водите.
12. При създаване на условия за изпускане на водни количества над 300 м<sup>3</sup>/сек от язовир „Ивайловград“ да се уведоми незабавно МОСВ и Басейнова дирекция „Източнобеломорски район“.
13. Изпускането на води да се съобразява с проводимостта на речните легла, при спазване на изискванията на чл. 142 от Закона за водите.
14. Месечният график за използване на водите на комплексните и значими язовири, съгласно чл. 53 ал.1 от Закона за водите, е неразделна част от издадените от министъра на околната среда и водите разрешителни.
15. Съгласно разпоредбата на чл. 17 от Наредбата за ползването на повърхностните води титулярите на разрешителни са задължени ежемесечно, до 26-то число да представят в МОСВ, дирекция „Управление на водите“ и/или на факс 02/ 981 52 71 и/или ел. адрес: vodi@moew.government.bg актуализирани месечни заявки, изведени по съответния ред, определени в съответствие с разрешения годишен лимит за необходимите водни обеми за изготвяне на месечния график.
16. Във връзка с извършените проверки на язовирите с основно предназначение за питейно-битово водоснабдяване – „Искър“, „Бели Искър“, „Среченска бара“, „Христо Смирненски“, „Йовковци“, „Тича“, „Камчия“, „Ясна Поляна“, „Асеновец“, „Боровица“, „Студена“, „Ястребино“, „Дяково“, „Калин“ и „Карагьол“ за наличие на сертифицирани и отговарящи на нормативните изисквания измервателни устройства, басейновите дирекции да следят за изпълнение на направените предписания и при неизпълнение, да предприемат мерки в съответствие с разпоредбите на Закона за водите.



17. В зависимост от изменението на хидрометеорологичната обстановка, при необходимост, да се използват всички облекчителни съоръжения, с цел защита от вредното въздействие на водите.

## ЗАБЕЛЕЖКИ:

1. Отпуснатите водни обеми за осигуряване на екологичен минимум в коритата на реките, да се подават равномерно през денонощието, с цел непрекъснато оводняване.
2. При определяне на разрешените за ползване водни обеми от язовирите са използвани:
  - актуалната информация за състоянието на язовира в края на предходния месец;
  - определената с годишния график стратегия;
  - прогнозата за очаквания приток;
  - хидрометеорологичната обстановка;
  - преценката на исканията в месечната заявка от титулярите на разрешителни за водоземане;
  - приоритетите по чл. 50, ал. 4 от Закона за водите (ЗВ);
  - разрешен лимит по издадени разрешителни.
  - Отчетен реален приток към язовирите през 2019 г.
3. Подробна информация за предупрежденията и опасните метеорологични явления по области може да бъде получена от интерактивната карта на адрес: <http://weather.bg/0index.php?koiFail=RM0opasni1&nd=1&lng=0>
4. До влизане в сила на методиката по чл. 135, т. 1 от Закона за водите за съществуващи язовирни стени и съоръжения към тях, при които няма техническа възможност за осигуряване на минимално допустим отток, за осигуряване на количествата по §125 към Преходните и заключителни разпоредби към Закона за изменение и допълнение на Закона за водите от 27.11.2018 г. следва да се подават максимално възможните водни количества. Оводняващите

водни количества, за язовирите, на който не е определен минимално допустим отток, се осигуряват от пропуски, филтрация и/или допълнителна приточност.

5. В зависимост от постъпилния реален приток към язовирите през предходните месеци, екологичното водно количество е редуцирано за съответната обезпеченост на притока към язовирите, за условията на средна по влажност, суха или много суха година.

# ГРАФИК

## за използване на водите на комплексните и значими язовири през месец септември 2020 г.

Утвърденият от министъра на околната среда и водите [График за използване на водите на комплексните и значими язовири през месец септември 2020 г. може да намерите ТУК.](#)

През месец септември 2020 година водите от комплексните и значими язовири да се използват за питейно-битово водоснабдяване, напояване, промишлено водоснабдяване, производство на електроенергия, други цели и осигуряване на минимално допустим отток в реките, както следва:

### ЯЗОВИРИ ЗА ПИТЕЙНО-БИТОВО ВОДОСНАБДЯВАНЕ

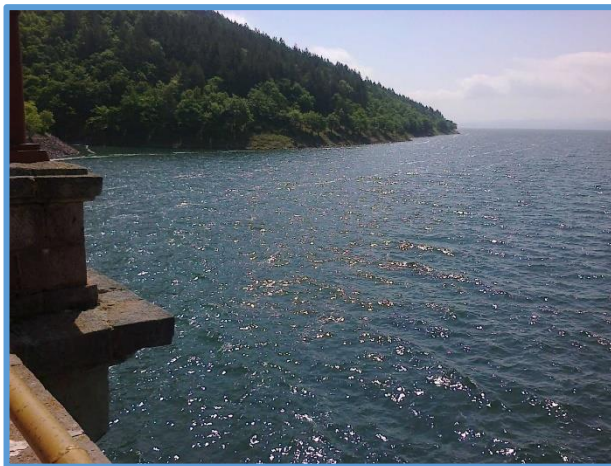
(според основното им предназначение)

### ЯЗОВИР “ИСКЪР” – 80,7% наличен полезен обем (458,286 млн. м<sup>3</sup>)

#### Обща информация за язовира

- Общ обем 655,252 млн.м<sup>3</sup>
- Мъртъв обем 87,200 млн. м<sup>3</sup>

Язовирната стена е в активите на Министерство на енергетиката, стопанисва се от НЕК ЕАД - [Предприятие „Язовири и каскади“](#)



#### Използване на водите

Съгласно издадените в МОСВ разрешителни, водите се използват за:

- Питейно-битово водоснабдяване - до 149,6 млн.м<sup>3</sup>/годишно
- Производство на електроенергия - до 110 млн.м<sup>3</sup>/годишно

### Особености при експлоатацията и управлението

- Многогодишен изравнител (времето за запълване е повече от година)
- Пълноводие – през месец май и юни
- При достигане на обем 630 млн. м<sup>3</sup> се отваря основния изпускател (съгласно аварийен план)
- За осигуряване на свободен обем (ретензионен) преди пролетното пълноводие, обемът в язовира се регулира чрез ВЕЦ „Пасарел“ и ВЕЦ „Кокаляне“ и пропорционално използване на разрешените с месечен график водни обеми за електропроизводство.

### В графика за м. септември:

Разрешени за ползване 17,751 млн. м<sup>3</sup> вода, от които:

- 12,500 млн. м<sup>3</sup> за водоснабдяване на София:
  - 4,500 млн. м<sup>3</sup> от ВЕЦ „Пасарел“ - малка турбина или байпасна връзка
  - 8,000 млн. м<sup>3</sup> по водопровод „Искър“
- 0,050 млн. м<sup>3</sup> за водоснабдяване за водоснабдителна група Габра, Вакарел, Крушовица и мина „Чукурово“
- 5,000 млн. м<sup>3</sup> за производство на електроенергия
- 0,001 млн. м<sup>3</sup> за други цели, от които 0,0004 за учебен център и 0,0002 млн. м<sup>3</sup> за вилно селище „Буков дол“
- 0,200 млн. м<sup>3</sup> енергийно непреработени води за извършване на манипулации с основните изпускатели на яз. „Искър“ и яз. „Кокаляне“ (планирани за периода 29.09 - 30.09.2020 г.)

### Условия за утвърждаване на графика за месец септември:

- Заявката на Софийска вода е удовлетворена в пълен размер
- Разрешените обеми за ВиК-София са по разрешително и годишен график

- Разрешена работа на ВЕЦ „Пасарел“ и ВЕЦ „Кокаляне“ - 5,0 млн. м<sup>3</sup>
- Съгласно прогноза на НИМХ се очаква намаляване на притока през месец септември.

В периода 29 - 30.09.2020 г. е предвидено извършване на манипулации с ляв основен изпускател на яз. „Искър“, като се очаква да бъдат изпуснати приблизително до 100 000 м<sup>3</sup>. В същия период се предвиждат и манипулации с основен изпускател на яз. „Кокаляне“, като се очаква да бъдат изпуснати приблизително до 100 000 м<sup>3</sup>.

Водните обеми за манипулации със съоръженията на язовири „Искър“ и „Кокаляне“ ще заявим общо за изпускане от язовир „Искър“ и ще са в размер до 0.2 млн. м<sup>3</sup>.

## **ЯЗОВИР „БЕЛИ ИСКЪР“ – 74,4% наличен полезен обем (10,172 млн. м<sup>3</sup>)**

### **Обща информация за язовира**

- Общ обем 15,100 млн. м<sup>3</sup>
- мъртъв обем 1,4 млн. м<sup>3</sup>

Язовирната стена се стопанисва от „Софийска вода“ АД по силата на концесионен договор.

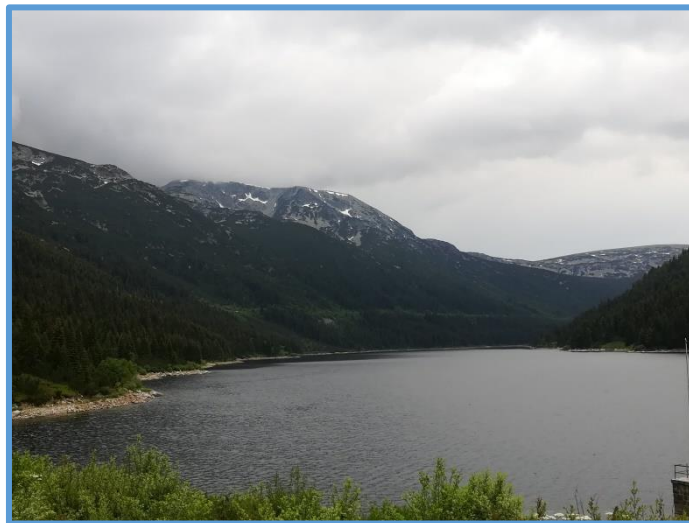
### **Използване на водите**

Съгласно издадените в МОСВ разрешителни, водите се използват за:

- питейно-битово водоснабдяване – до 52,5 млн.м<sup>3</sup>/годишно
- производство на електроенергия – до 121 млн.м<sup>3</sup>/годишно
- В процедура е издаване на разрешително на ВиК Перник за аварийно питейно-битово водоснабдяване на гр. Перник /в съответствие с Решение на МС №201/24.03.2020 г./

### **Особености при експлоатацията и управлението**

- Водоползването за „Софийска вода“ АД варира от 2,3 до 5,3 млн. м<sup>3</sup>/месечно



- ВЕЦ „Бели Искър“, ВЕЦ „Мала Църква“ и ВЕЦ „Симеоново“ са каскадно разположени и преработват и допълнителни води от речни водохващания
- При необходимост се прехвърлят води от язовир „Белмекен“ посредством събирателни деривации „Грънчар“ и „Манастирска“
- Режимът на работа на ВЕЦ „Бели Искър“ се определя оперативно в зависимост от нуждите на водоснабдяването, като след достигане на обем 13,400 млн. м<sup>3</sup> в язовира, този обем се поддържа чрез подходящ режим на работа на централата.

### **В графика за м. септември:**

Разрешени за ползване 5,000 млн. м<sup>3</sup> вода, от които:

- 4,200 млн. м<sup>3</sup> за питейно-битово водоснабдяване на гр. София
- 0,800 млн. м<sup>3</sup> за аварийно питейно-битово водоснабдяване на гр. Перник

Водите за „Вик-Перник“ ООД се осигуряват чрез прехвърляне на водни количества от водосбора на яз. „Белмекен“, посредством събирателна деривация „Манастирска“ и събирателна деривация „Грънчар“ към яз. „Бели Искър“.

Режимът на работа на ВЕЦ „Бели Искър“ да се определя оперативно в зависимост от нуждите на водоснабдяването, като след достигане на обем 13,400 млн. м<sup>3</sup> в язовира, този обем да се поддържа чрез подходящ режим на работа на централата.

**В зависимост от изменението на хидрометеороложките условия да се изключват и включват събирателните деривации и/или водохващания от тях, с оглед да се контролира или не допуска надвишаване на обем 13,400 млн. м<sup>3</sup> в язовира.**

Подаването в границите на разрешения лимит да се извършва по график, съгласуван между „Софийска вода“ АД, НЕК ЕАД и „Вик“ ООД, гр. Перник.

### **Условия за утвърждаване на графика за месец септември:**

- Води за питейно-битово водоснабдяване на гр. София - 4,200 млн. м<sup>3</sup> и за аварийно питейно-битово водоснабдяване на гр. Перник – 0,800 млн. м<sup>3</sup> – по заявки на Вик дружествата

- След язовира се изпускат води за оводняване от водохващания „Прека река“ и „Дерково дере“
- Поставено е условие за събирателните деривации да се регулират оперативно от “Софийска вода” АД, НЕК ЕАД и „ВиК-Перник“ в зависимост от изменението на хидрометеороложките условия
- Водите за „ВиК-Перник“ ООД се осигуряват чрез прехвърляне на водни количества от водосбора на яз. „Белмекен“, посредством СД „Манастирска“ и СД „Грънчар“ към яз. „Бели Искър“.

## ЯЗОВИР “СРЕЧЕНСКА БАРА” – 99,9% наличен полезен обем (13,490 млн. м<sup>3</sup>)

### Обща информация за язовира

- Общ обем 15,500 млн. м<sup>3</sup>
- Мъртъв обем 2,0 млн. м<sup>3</sup>

Язовирната стена е в активите на МРРБ и се стопанисва от ВиК Монтана.



### Използване на водите

Съгласно издадените в МОСВ разрешителни, водите се използват за питейно-битово водоснабдяване на 33 населени места, от които 5 града - Враца, Монтана, Мездра, Берковица и Вършец съответно:

- до 11,300 млн. м<sup>3</sup> за ВиК Монтана
- до 25,800 млн.м<sup>3</sup> за ВиК Враца
- осигуряване на минимален отток в река „Среченска бара“ след язовира

### Особености при експлоатацията и управлението

Язовирът се пълни и притокът му се регулира от довеждащи деривации, обслужващи каскада „Петрохан“. Основно водите постъпват от изтичалото на последния ВЕЦ „Клисура“ от каскадата. Допълнително в язовира постъпват води от събирателна деривация „Врещица“- водохващания на реките Врещица, Раковица, Цветкова бара и Манастирска. Има изградено аварийно водохващане на р.

Бързия, което се използва за водоземане в случаите на ремонт на ВЕЦ „Клисура“. Притокът от довеждащите деривации се регулира така, че да се поддържа оптимален обем в язовира за питейно-битово водоснабдяване и да не се допуска преливане на язовира.

#### **В графика за м. септември:**

Разрешени за ползване 2,213 млн. м<sup>3</sup> вода, от които:

- 1,000 млн. м<sup>3</sup> за питейно-битово водоснабдяване на общини Монтана, Берковица и Вършец
- 1,200 млн. м<sup>3</sup> за питейно-битово водоснабдяване на общини Враца, Мездра и Криводол
- 0,013 млн. м<sup>3</sup> за осигуряване на минимално допустим отток в реката след язовира

Да се регулира притокът от довеждащите деривации така, че да се поддържа оптимален обем в язовира за питейно-битово водоснабдяване и да не се допуска преливане на язовира.

#### **Условия за утвърждаване на графика за месец септември:**

- Води за ВиК-Монтана и ВиК-Враца – по заявки на дружествата, удовлетворени на 100 %
- Ежемесечно се осигуряват екологични количества в размер 5 л/сек или 0,013 млн. м<sup>3</sup>/месечно
- Притокът от довеждащите деривации се регулира така, че да се поддържа оптимален обем в язовира за питейно-битово водоснабдяване и да не се допуска преливане на язовира.



## ЯЗОВИР "ХРИСТО СМИРНЕНСКИ" – 70,4% наличен полезен обем (16,553 млн. м<sup>3</sup>)

### Обща информация за язовира

- Общ обем 27,700 млн. м<sup>3</sup>
- Мъртъв обем 4,2 млн. м<sup>3</sup>

Язовирната стена е в активите на МРРБ и се стопанисва от ВиК Габрово.



### Използване на водите

Съгласно издадените в МОСВ разрешителни, водите се използват за:

- Питейно-битово водоснабдяване - до 24,0 млн. м<sup>3</sup> за ВиК Габрово
- Електропроизводство - до 24,0 млн. м<sup>3</sup>

### Особености при експлоатацията и управлението

Подязовирна ВЕЦ, която преработва водите за питейно-битово водоснабдяване и осигурява минимален отток. Извършен е ремонт, тъй като поради обрушване по бетоновата част на надстройката на язовирната стена не се допускаше пълнене на язовира над кота 529,0 м ( 20,8 млн.м<sup>3</sup>), като към момента няма ограничение на запълването.

### В графика за м. септември:

Разрешени за ползване 0,900 млн. м<sup>3</sup> вода, от които:

- 0,650 млн. м<sup>3</sup> за питейно-битово водоснабдяване
- 0,170 млн. м<sup>3</sup> за производство на електроенергия от ВЕЦ „Христо Смирненски“

- 0,080 млн. м<sup>3</sup> за осигуряване на минимално допустим отток в реката след язовира

Водите използвани за питейно-битово водоснабдяване могат да се преработват чрез ВЕЦ „Христо Смирненски“.

**Условия за утвърждаване на графика за месец септември:**

- Удовлетворена е заявката на „Вик-Габрово“ ООД, на 100%. Разрешени са води за ВЕЦ, предвид сравнително висок обем в язовира
- ВЕЦ може да преработва и водите за питейно-битово водоснабдяване (ПБВ)
- Минимално допустим отток – ежемесечно се осигурява водно количество 0,080 млн. м<sup>3</sup>

## ЯЗОВИР “ЙОВКОВЦИ” – 82,0% наличен полезен обем (68,070 млн. м<sup>3</sup>)

**Обща информация за язовира**

- Общ обем 92,2 млн. м<sup>3</sup>
- Мъртъв обем 9,0 млн. м<sup>3</sup>

В активите на МРРБ, стопанисва се от „Вик Йовковци“ ООД, Велико Търново.

**Използване на водите**

Съгласно издадените в МОСВ разрешителни водите се използват за:

- питейно-битово водоснабдяване на гр. Велико Търново и населени места в общините В. Търново, Горна Оряховица, Лясковец, Златарица, Елена, Стражица, Полски Тръмбеш и Дряново – до 47,3 млн. м<sup>3</sup>/годишно
- производство на електроенергия от ВЕЦ “Веселина” – до 26,0 млн. м<sup>3</sup>/годишно

**Особености при експлоатацията и управлението**



ВЕЦ „Веселина“ преработва водите които се подават за питейно-битово водоснабдяване.

#### В графика за м. септември:

Разрешени за ползване 2,750 млн. м<sup>3</sup> вода, от които:

- 2,700 млн. м<sup>3</sup> за питейно-битово водоснабдяване, в т.ч. 1,800 млн. м<sup>3</sup> за производство на електроенергия от ВЕЦ „Веселина“
- 0,050 млн. м<sup>3</sup> за осигуряване на минимално допустим отток в реката след язовира

#### Условия за утвърждаване на графика за месец септември:

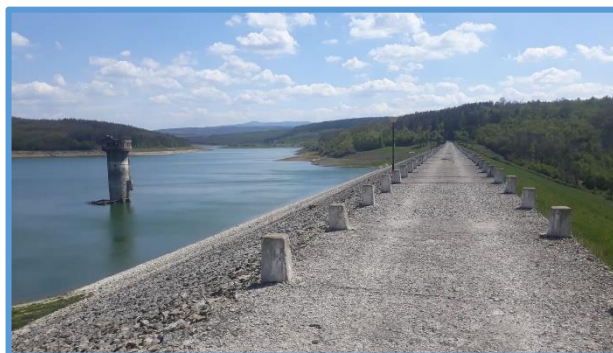
- Удовлетворена е заявката на „ВиК-Йовковци“ ООД на 100%
- Разрешено е ВЕЦ „Веселина“ да преработва част от водите за питейно-битово водоснабдяване (ПБВ)
- Минимално допустим отток – ежемесечно се осигурява водно количество 0,040 млн. м<sup>3</sup>

### ЯЗОВИР „ЯСТРЕБИНО“ – 17,5% наличен полезен обем (10,208 млн. м<sup>3</sup>)

#### Обща информация за язовира

- Общ обем 62,3 млн. м<sup>3</sup>
- мъртъв обем 3,4 млн. м<sup>3</sup>.

В активите на МЗХГ, стопанисва се от [„Напоителни системи“ ЕАД](#).



#### Използване на водите

Съгласно издадените в МОСВ разрешителни водите се използват за:

- питейно-битово водоснабдяване на гр. Антоново – до 3,8 млн. м<sup>3</sup>/годишно
- напояване – до 15,0 млн. м<sup>3</sup>/годишно

### **В графика за м. септември:**

Разрешени за ползване 0,929 млн. м<sup>3</sup> вода, от които:

- 0,029 млн. м<sup>3</sup> за питейно-битово водоснабдяване на гр. Антоново
- 0,900 млн. м<sup>3</sup> за напояване

На проведено на 07.07.2020 г. заседание на Междуведомствена комисия, включваща представители на компетентните институции, в т.ч. и МОСВ, е взето решение, с оглед обезпечаване на питейно-битовото водоснабдяване подаването на вода за напояване да се осъществява до кота 322,50 м или обем 12,247 млн. м<sup>3</sup>, с цел недопускане водовземане от 5-ти таблен затвор.

В тази връзка и предвид постъпило писмо вх. № 08-00-821/06.08.2020 г. от областния управител на област Търговище, относно сигнал от общинска администрация Антоново за наличие на мътна вода във водопреносната система за питейни цели, е разпоредено на Басейнова дирекция „Дунавски район“, съвместно с Изпълнителна агенция по околна среда и съответната Регионална здравна инспекция да бъде организирано и извършено извънредно пробонабиране от язовир „Ястребино“ в обем и показатели съгласно изискванията на Наредба №12/18.05.2002 г. за качествените изисквания към повърхностни води, предназначени за питейно битово водоснабдяване. Пробонабирането се извърши при водоземна кула от повърхностни води и две дълбочинни проби, съответстващи на четвърти и пети отвори, съответно кота 320,0 м (8,5843 млн. м<sup>3</sup>) и кота 315,0 м (3,339 млн. м<sup>3</sup>). Анализите на получените резултати показват, че водата в язовир „Ястребино“ отговаря на категория А2. Наблюдава се тенденция за влошаване на качеството на водата и повишаване на манганови йони в дълбочинните проби от язовира.

Имайки предвид горното и предвид наличния обем в язовира е разрешено напояване за м. септември, но земеделските производители следва да предприемат действия. Към настоящият момент няма депозирани заявления за издаване на разрешителни за водовземане от алтернативни водоизточници.

### **Условия за утвърждаване на графика за месец септември:**

- Удовлетворена заявката на ВиК-Търговище – ползват минимални количества за ПБВ – 0,029 млн. м<sup>3</sup>

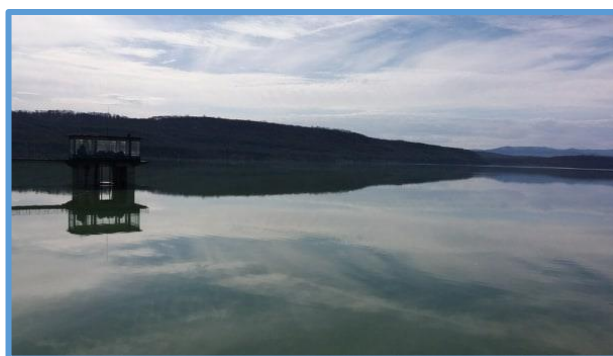
- По искане на „Напоителни системи“ ЕАД се поставя условие за обем, който да не надвишава 40,00 млн. м<sup>3</sup>, поради технически проблеми на съоръжения. В графика този обем не е посочен, тъй като наличният обем е нисък.
- Напояване – заявката на „Напоителни системи“ ЕАД за 0,900 млн. м<sup>3</sup> е удовлетворена.

## ЯЗОВИР „ТИЧА“ - 39,4% наличен полезен обем (107,166 млн. м<sup>3</sup>)

### Обща информация за язовира

- Общ обем 311,800 млн. м<sup>3</sup>
- Санитарен обем 88,0 млн.м<sup>3</sup> /определен с проекта 88,0 млн. м<sup>3</sup>, защото е напоителен и се ползва за питейно-битово водоснабдяване/

В активите на МЗХГ, стопанисва се от [„Напоителни системи“ ЕАД](#).



### Използване на водите

Използва се за питейно-битово водоснабдяване на градовете Шумен, Търговище и Велики Преслав /ВиК Шумен и ВиК Търговище/, за напояване и за производство на електроенергия посредством ВЕЦ „Моста“ - подязовирна и ВЕЦ „Тича“ - на река Голяма Камчия.

Съгласно издадените в МОСВ разрешителни водите се използват за:

- питейно-битово водоснабдяване - до 34,39 млн. м<sup>3</sup>/годишно, от които:
  - ВиК Шумен – до 24,9 млн. м<sup>3</sup>/годишно
  - ВиК Търговище – до 9,49 млн. м<sup>3</sup>/годишно
- напояване – до 40,0 млн. м<sup>3</sup>/годишно

- производство на електроенергия – до 56,0 млн. м<sup>3</sup>/годишно, от които:
  - ВЕЦ „Моста“ – до 28,0 млн. м<sup>3</sup>/годишно
  - ВЕЦ „Тича“ – до 28,0 млн. м<sup>3</sup>/ годишно
- минимално допустим отток в река Голяма Камчия след язовирната стена, чрез малка турбина на ВЕЦ „Моста“.

### Особености при експлоатацията и управлението

- ВЕЦ „Тича“ преработва водите от ВЕЦ „Моста“, като има вариант от допълнителен канал да се пускат до 1 м<sup>3</sup>/сек от язовира, които не минават през ВЕЦ „Моста“
- За да се гарантира питейно-битовото водоснабдяване, се разрешава работа на ВЕЦ при обем в язовира над 260,000 млн. м<sup>3</sup>

### В графика за м. септември:

Разрешени за ползване 4,320 млн. м<sup>3</sup> вода, от които:

- 2,400 млн. м<sup>3</sup> за питейно-битово водоснабдяване на градовете Шумен и Велики Преслав
- 0,700 млн. м<sup>3</sup> за питейно-битово водоснабдяване на гр. Търговище
- 1,000 млн. м<sup>3</sup> за напояване
- 0,220 млн. м<sup>3</sup> за осигуряване на минимално допустим отток в реката след язовира

Предвид ниския обем в язовира, ползването е редуцирано, като заявките на ВиК-Шумен и ВиК-Търговище са намалени в съответствие с реално използваните през предходните месеци водни количества. За ВиК-Шумен от 2,450 млн. м<sup>3</sup> на 2,400 млн. м<sup>3</sup>, за ВиК-Търговище – от 0,770 млн. м<sup>3</sup> на 0,700 млн. м<sup>3</sup>. Минимално допустимият отток в реката след язовира е за 95% обезпеченост на притока. Заявката за напояване се редуцира от 2,960 млн. м<sup>3</sup> на 1,000 млн. м<sup>3</sup>.

ВиК операторите и Асоциацията по ВиК-Шумен многократно са уведомени за необходимостта от предприемане на мерки по отношение на рехабилитация на наличните алтернативни водоизточници и инвестиции с оглед обезпечаване на допълнително пречистване на водите, налични в язовира под санитарния минимум. Към настоящия момент няма депозираните заявления за издаване на разрешителни за водоземане от алтернативни водоизточници.

Количествата за напояване следва да бъдат използвани по изготвен от „Напоителни системи“ ЕАД график за подаване на водни маси, с цел потенциална икономия на вода.

#### **Условия за утвърждаване на графика за месец септември:**

- Заявките на ВиК-Шумен и ВиК-Търговище са намалени в съответствие с използваните през предходните месеци водни количества. За ВиК-Шумен са разрешени 2,400 млн. м<sup>3</sup>, а за ВиК-Търговище - 0,700 млн. м<sup>3</sup>.
- Минимално допустимият отток в реката след язовира е за 95% обезпеченост на притока.
- „Напоителни системи“ ЕАД са заявили 1,546 млн. м<sup>3</sup>, но предвид ниския обем и обстоятелството, че е намалено и питейно-битово водоснабдяване се разрешава 1,000 млн.м<sup>3</sup>

Количествата за напояване следва да бъдат използвани по изготвен от „Напоителни системи“ ЕАД график за подаване на водни маси, с цел потенциална икономия на вода.

ВиК операторите и Асоциацията по ВиК-Шумен многократно са уведомени за необходимостта от предприемане на мерки по отношение на рехабилитация на наличните алтернативни водоизточници и инвестиции с оглед обезпечаване на допълнително пречистване на водите, налични в язовира под санитарния минимум. Към настоящият момент няма депозираны заявления за издаване на разрешителни за водовземане от алтернативни водоизточници.

## **ЯЗОВИР “КАМЧИЯ” – 35,2% наличен полезен обем (55,279 млн. м<sup>3</sup>)**

### **Обща информация за язовира**

- Общ обем 233,500 млн. м<sup>3</sup>
- Санитарен обем 76,0 млн. м<sup>3</sup>

В активите на МРРБ, стопанисва се от ВиК Бургас.

### **Използване на водите**

Използва се за питейно-битово водоснабдяване на гр. Бургас и населени места от общините Сунгурларе, Карнобат, Айтос, Камено и Бургас, гр.Варна, населени



места от ГРШ “Китка” до гр. Варна и група “Камчийски пясъци”, експлоатационен район Котел (с. Мокрен и с. Пъдарево) и за производство на електроенергия посредством ВЕЦ „Камчия”.

Съгласно издадените в МОСВ разрешителни водите се използват за:

- питейно-битово водоснабдяване – до 130,2 млн. м<sup>3</sup>/годишно, от които:
  - ВиК- Сливен – до 0,2 млн. м<sup>3</sup>/годишно
  - ВиК- Варна – до 61,1 млн. м<sup>3</sup>/годишно
  - ВиК- Бургас – до 68,9 млн. м<sup>3</sup>/годишно
- производство на електроенергия – до 116,5 млн. м<sup>3</sup>/годишно
- минимално допустим екологичен отток в река Луда Камчия след язовирната стена – посредством основния изпускател

#### **Особености при експлоатацията и управлението**

- ВЕЦ „Камчия” е на тръбопровода, подаващ водите за питейно-битово водоснабдяване – преработва единствено водните количества, подавани за питейно-битово водоснабдяване. Технологично работата на ВЕЦ-а не допуска загуба на вода, а цялото количество постъпва в пречиствателната станция за питейни води

#### **В графика за м. септември:**

Разрешени за ползване 7,780 млн. м<sup>3</sup> вода, от които:

- 7,620 млн. м<sup>3</sup> за питейно-битово водоснабдяване, от които:
  - 3,000 млн. м<sup>3</sup> за питейно-битово водоснабдяване на гр. Варна
  - 4,600 млн. м<sup>3</sup> за питейно-битово водоснабдяване на гр. Бургас
  - 0,020 млн. м<sup>3</sup> за питейно-битово водоснабдяване на селата Мокрен и Пъдарево
- 0,160 млн. м<sup>3</sup> за осигуряване на минимално допустим отток в реката след язовира

**ВЕЦ „Камчия” може да преработва само използваните водни обеми за питейно-битово водоснабдяване.**

Предвид ниския обем в язовира, разрешените количества за „ВиК ООД” - Варна „ВиК ООД” - Бургас са в съответствие с реално използваните количества през септември 2019 година.



„Вик ООД“-Варна и „Вик ООД“-Бургас са уведомени, че в случай, че продължи тенденцията за реализиране на приток характерен за много суха година, МОСВ ще предприеме допълнителни действия за редуциране на разрешените лимити и поетапно преминаване към алтернативни водоизточници, съобразно възможностите на Вик операторите.

След приключване на летния сезони и при продължаваща тенденция за намаляващ приток, разрешените количества ще бъдат допълнително ограничени.

#### **Условия за утвърждаване на графика за месец септември:**

- Предвид ниския обем в язовира са редуцирани заявките на Вик-Варна и Вик-Бургас, на база реално използваните водни количества.
- ВЕЦ „Камчия“ може да преработва само използваните водни обеми за питейно-битово водоснабдяване.
- Екологичен оток – ежемесечно се осигурява водно количество 0,160 млн. м<sup>3</sup>
- След приключване на летния сезони и при продължаваща тенденция за намаляващ приток, разрешените количества ще бъдат допълнително ограничени.

### **ЯЗОВИР “ЯСНА ПОЛЯНА” – 60,2% наличен полезен обем (14,913 млн. м<sup>3</sup>)**

#### **Обща информация за язовира**

- Общ обем 32,300 млн. м<sup>3</sup>
- Мъртъв обем 8,3 млн.м<sup>3</sup>

В активите на МРРБ, стопанисва се от Вик Бургас.

Изцяло за водоснабдяване на Южното Черноморие.



#### **Използване на водите**

Съгласно издадените в МОСВ разрешителни водите се използват за:

- питейно-битово водоснабдяване – до 14,5 млн. м<sup>3</sup>/годишно – ВиК-Бургас
- минимално допустим екологичен отток в река Дяволска след язовирната стена посредством основния изпускател

#### **Особености при експлоатацията и управлението**

- Целогодишно се осигурява минимално допустимия отток, както след язовир “Ясна поляна” по река Дудинска, така и след язовир “Ново Паничарево” по река Ропотамо и след водохващане на река Зелениковска.
- Експлоатационно яз. “Ясна поляна” при намалени обеми се допълва от яз. “Ново Паничарево”.

#### **В графика за м. септември:**

Разрешени за ползване 1,270 млн. м<sup>3</sup> вода, от които:

- 1,200 млн. м<sup>3</sup> за питейно-битово водоснабдяване на Южното Черноморие
- 0,070 млн. м<sup>3</sup> за осигуряване на минимално допустим отток в реката след язовира

#### **Условия за утвърждаване на графика за месец септември:**

- Предвид обема в язовира заявката на ВиК-Бургас е удовлетворена на 100%
- Минимално допустим отток - ежемесечно се осигурява водно количество 0,070 млн. м<sup>3</sup>

## ЯЗОВИР „АСЕНОВЕЦ“ – 31,5% наличен полезен обем (8,246 млн. м<sup>3</sup>)

### Обща информация

- Общ обем 28,200 млн. м<sup>3</sup>
- Мъртъв обем 2,000 млн. м<sup>3</sup>

Язовир „Асеновец“ е в активите на Министерство на регионалното развитие и благоустройството и се експлоатира от дружеството „Водоснабдяване и Канализация“ ООД, гр. Сливен.



### Използване на водите

- Питейно-битово водоснабдяване на гр. Сливен – до 22,0 млн. м<sup>3</sup>/годишно

### В графика за м. септември:

- 0,800 млн. м<sup>3</sup> вода за питейно-битово водоснабдяване

"Водоснабдяване и канализация" ООД, гр. Сливен следва да осигури останалото количество, необходимо за питейно-битово водоснабдяване от алтернативни водоизточници.

Заявката на „ВиК“ ООД-Сливен за водовземане от язовира е удовлетворена в пълен размер, предвид предприетите действия от страна на дружеството за включване на алтернативни водоизточници, което доведе до акумулиране на вода в язовира за обезпечаване на питейно-битовото водоснабдяване.

### Условия за утвърждаване на графика за месец септември:

- Водите от язовира се използват единствено от ВиК-Сливен
- ВиК-Сливен е заявило 0,800 млн. м<sup>3</sup>
- Заявката на „ВиК“ ООД Сливен за водовземане от язовира е удовлетворена в пълен размер, предвид предприетите действия от страна на дружеството за включване на алтернативни

водоизточници, което доведе до акумулиране на вода в язовира за обезпечаване на питейно-битовото водоснабдяване.

- Минималният отток по река Асеновска се осигурява от разположените в близост до створа притоци - дере, река Колешница, както и други по-малки притоци, предвид планинския релеф около реката.

## ЯЗОВИР "БОРОВИЦА" – 92,8% наличен полезен обем (21,060 млн. м<sup>3</sup>)

### Обща информация

- Общ обем 27,300 млн. м<sup>3</sup>
- Мъртъв обем 4,600 млн.м<sup>3</sup>

Стопанисва се от ВиК, гр. Кърджали. В активите на МРРБ.

### Използване на водите

Съгласно издадените в МОСВ разрешителни, водите се използват за:

- питейно-битово водоснабдяване на гр. Кърджали, Момчилград и 47 бр. населени места в общини Кърджали, Момчилград и Черноочене, с разрешен годишен лимит от 10,2 млн.м<sup>3</sup>



### В графика за м. септември:

- 1,010 млн. м<sup>3</sup> вода за питейно-битово водоснабдяване на градовете Кърджали и Момчилград

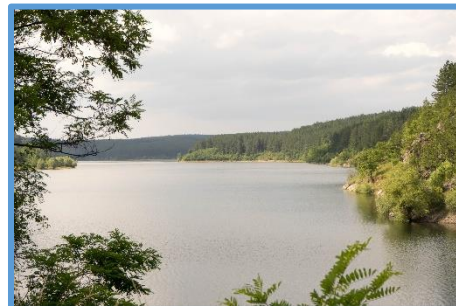
### Условия за утвърждаване на графика за месец септември:

- Удовлетворена е заявката на ВиК-Боровица на 100%
- Осигурява се минимално допустим отток

## ЯЗОВИР „СТУДЕНА“ – 83,7% наличен полезен обем (19,085 млн. м<sup>3</sup>)

### Обща информация за язовира

- Общ обем 25,200 млн. м<sup>3</sup>
- Мъртъв обем 2,400 млн. м<sup>3</sup>



Язовир Студена е годишен изравнител (един цикъл запълване-източване-запълване е в рамките на една година), в активите на Министерство на регионалното развитие и благоустройството, стопанисва се от Водоснабдяване и канализация „Перник“ ООД гр. Перник. Използва се за питейно-битово водоснабдяване на град Перник и близките населени места, за производство на електроенергия посредством ВЕЦ „Студена“ и за охлаждане и промишлено водоснабдяване.

### Използване на водите

Съгласно издадените в МОСВ разрешителни водите се използват за:

- Питейно-битово водоснабдяване – до 20,54 млн. м<sup>3</sup>/годишно
- Производство на електроенергия - до 51,0 млн. м<sup>3</sup>/ годишно
- Промислено водоснабдяване и охлаждане – до 7,45 млн. м<sup>3</sup>/годишно
- Минимално допустим отток в река Струма

С Решения на министъра на околната среда и водите са ограничени правата по издадените разрешителни за промишлено водоснабдяване на „Стомана Индъстри“ и на „Топлофикация Перник“.

ВИК Перник е в процедура за издаване на разрешително за аварийно допълнително водоснабдяване от яз. „Белмекен“.

### В графика за м. септември:

- Разрешени за ползване 1,700 млн. м<sup>3</sup> за питейно-битово водоснабдяване
- Предоставени са допълнителни количества от водосбора на яз. „Белмекен“, в размер на 0,800 млн. м<sup>3</sup>.

### Условия за утвърждаване на графика за месец септември:

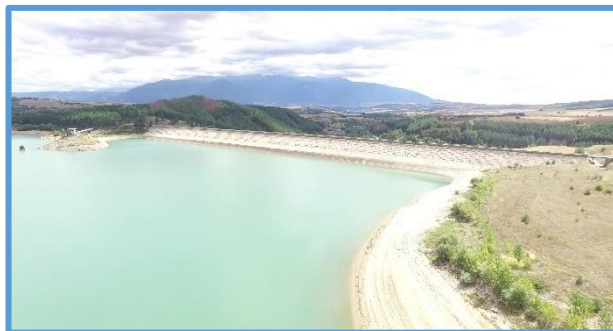
- Предвид наличния обем заявката на ВиК-Перник от язовир „Студена“ от 1,700 млн. м<sup>3</sup> е удовлетворена
- Предоставени са допълнителни количества от водосбора на яз. „Белмекен“ в размер на 0,800 млн. м<sup>3</sup> – по заявка на ВиК-Перник
- Разрешенията за м. септември 2020 г. общо 2,500 млн. м<sup>3</sup>, надвишават значително реално използваните количества вода от ВиК оператора за същия месец през предходните 2018 и 2019 г.
- Не е удовлетворена заявката на „Топлофикация Перник“ ЕАД за разрешение за ползване на водни количества от яз. „Студена“.

## ЯЗОВИР „ДЯКОВО“ - 71,2% наличен полезен обем (19,518 млн. м<sup>3</sup>)

### Обща информация за язовира:

- Общ обем 35,400 млн. м<sup>3</sup>
- Мъртъв обем 2,0 млн. м<sup>3</sup>

По данни на ВиК в язовира следва да се поддържа санитарен минимум от 6,0 млн.м<sup>3</sup>.



Стопанисва се от [„Напоителни системи“ ЕАД](#). В активите на Министерство на земеделието храните и горите.

### Използване на водите

Водите на язовир Дяково се използват за питейно-битово водоснабдяване, за напояване, за електропроизводство, промишлено водоснабдяване и охлаждане. За питейно-битово водоснабдяване се осигуряват води за горната част на гр. Дупница и за гр. Кюстендил - ВиК „Дупница“ и ВиК „Кюстендил“, за промишленост - ТЕЦ „Бобов дол“ и „Ай Ви Пи Комършъл“ ЕООД.

Съгласно издадените в МОСВ разрешителни водите се използват за:

- питейно-битово водоснабдяване – до 7,1 млн. м<sup>3</sup>/годишно
- напояване – до 3,3 млн. м<sup>3</sup>/годишно
- производство на електроенергия – до 45,7 млн. м<sup>3</sup>/годишно, от които:
  - ВЕЦ „Яхиново“ – до 30,000 млн. м<sup>3</sup>/годишно
  - ВЕЦ „Мало село“ – до 6,207 млн. м<sup>3</sup>/годишно
  - ВЕЦ „Дяково“ – до 9,507 млн. м<sup>3</sup>/годишно
- промишлено водоснабдяване и охлаждане – до 7,3 млн. м<sup>3</sup>/годишно
- Електропроизводство – ВЕЦ „Мало село“, ВЕЦ „Дяково“ и ВЕЦ „Яхиново“:
  - ВЕЦ „Мало село“ и ВЕЦ „Дяково“ преработват една и съща вода, като работят на подчинен на ТЕЦ „Бобов дол“ режим, т.е преработват водите, подавани за промишлено водоснабдяване на ТЕЦ „Бобов дол“
  - ВЕЦ „Дяково“ преработва и водите подавани за напояване
  - ВЕЦ „Яхиново“ работи при обем в язовира над 20,00 млн. м<sup>3</sup>, с цел осигуряване на вода за приоритетно водоземане

### **В графика за м. септември:**

Разрешени за ползване 0,841 млн. м<sup>3</sup> вода, от които:

- 0,0785 млн. м<sup>3</sup>, от които 0,075 млн. м<sup>3</sup> за питейно-битово водоснабдяване за „Вик ЕООД“, гр. Дупница и 0,0035 м<sup>3</sup> за питейно-битово водоснабдяване на с. Палатово
- 0,085 млн. м<sup>3</sup> за питейно-битово водоснабдяване за “Кюстендилска вода” ЕООД
- 0,0302 млн. м<sup>3</sup> за напояване
- 0,547 млн. м<sup>3</sup> за ТЕЦ „Бобов дол“ ЕАД, от които 0,062 млн. м<sup>3</sup> за питейно-битово водоснабдяване, 0,243 млн. м<sup>3</sup> за промишлено водоснабдяване и 0,242 млн. м<sup>3</sup> за охлаждане
- 0,046 млн. м<sup>3</sup> за „Ай Ви Пи Комършъл“ ЕООД, от които 907,17 м<sup>3</sup> за питейно-битово водоснабдяване и 750 м<sup>3</sup> за пожарогасене и 0,044 млн. м<sup>3</sup> за промишлено водоснабдяване

- 0,020 млн. м<sup>3</sup> за “Балканфарма-Дупница” АД, от които 0,018 млн. м<sup>3</sup> за промишленост и 0,002 млн. м<sup>3</sup> за допълване на противопожарните системи
- 0,0041 млн. м<sup>3</sup> за зона “Пиперево”
- 0,0005 млн. м<sup>3</sup> за „Хидрострой Рилци“ АД
- 0,030 млн. м<sup>3</sup> за рехабилитация на дюкер Д1 и Д2 /отстраняване на аварии/

ВЕЦ „Дяково“ може да преработва само използваните води от ТЕЦ „Бобов дол“ и само използваните води за напояване.

ВЕЦ „Мало село“ може да преработва само използваните води от ТЕЦ „Бобов дол“.

Заявката на ТЕЦ “Бобов дол” ЕАД за увеличаване на водите за питейно-битово водоснабдяване е удовлетворена, във връзка с увеличено потребление и в съответствие с издаденото разрешително за водоземане.

Подаването в границите на разрешения лимит да се извършва по график, съгласуван между “Напоителни системи” ЕАД, “Кюстендилска вода” ЕООД, „ВиК“ ЕООД, гр. Дупница, ТЕЦ “Бобов дол” ЕАД, „Ай Ви Пи Комършъл“ ЕООД, “Балканфарма-Дупница” АД, промишлена зона “Пиперево”, „Аква Пауър Груп” ООД и „Делектра“ ЕООД.

„Напоителни системи“ ЕАД да осигурят нормално водоподаване към язовира през дюкер 1, като не допускат отклонение на водни количества посредством механично таблено затваряне.

#### **Условия за утвърждаване на графика за месец септември:**

- Напояването е по заявка - 0,030 млн. м<sup>3</sup>, която е удовлетворена 100 %
- ВиК-Дупница – заявени и разрешени 0,075 млн. м<sup>3</sup> и 0,0035 м<sup>3</sup> за питейно-битово водоснабдяване на с. Палатово или общо за ВиК-Дупница – 0,0785 млн. м<sup>3</sup>
- „Кюстендилска вода“ ЕООД - заявени и разрешени 0,085 млн. м<sup>3</sup>
- ТЕЦ „Бобов дол“ - заявени 65 000 м<sup>3</sup> за питейни цели, разрешаваните до момента води са в размер 15 000 м<sup>3</sup>. Постъпило е искане от дружеството водите за питейно-битово водоснабдяване да бъдат увеличени, във връзка с увеличено потребление, като бъдат съобразени с разрешените лимити по разрешително – 65 000 м<sup>3</sup>/месечно. Заявката на ТЕЦ „Бобов дол“ за промишленост и охлаждане е удовлетворена за обезпеченост 50%. Заявката за питейно-битово водоснабдяване



от 65 000 м<sup>3</sup>/месечно е редуцирана, като е намалена с водите за с. Палатово и са разрешени 62 000м<sup>3</sup>

- Разрешени са заявените 0,020 млн. м<sup>3</sup> за “Балканфарма-Дупница” АД, от които 0,018 млн. м<sup>3</sup> за промишленост и 0,002 млн. м<sup>3</sup> - за допълване на противопожарните системи
- Удовлетворени са заявките за промишлени цели на дружествата с разрешителни
- ВЕЦ „Дяково“ може да преработва само използваните води от ТЕЦ „Бобов дол“ и само използваните води за напояване.
- ВЕЦ „Мало село“ може да преработва само използваните води от ТЕЦ „Бобов дол“.
- „Напоителни системи“ ЕАД да осигурят нормално водоподаване към язовира през дюкер 1, като не допускат отклонение на водни количества посредством механично таблено затваряне.

**ЯЗОВИРИ „КАЛИН“ И “КАРАГЪОЛ” – 85.70% наличен полезен обем (Калин 0.786 млн. м<sup>3</sup>/ Карагьол - 1.711 млн. м<sup>3</sup>)**

#### Обща информация:

- Язовир „Карагьол“ общ обем 2,252 млн. м<sup>3</sup>
- Язовир „Калин“- общ обем 1,024 млн. м<sup>3</sup>

Язовирите са в активите на Министерство на енергетиката и се стопанисват от НЕК ЕАД – [Предприятие „Язовири и каскади“](#)



#### Използване на водите

Водите на „Калин“ и „Карагьол“ се използват за производство на електроенергия и за питейно-битово водоснабдяване.

Съгласно издадените в МОСВ разрешителни водите се използват:

- Производство на електроенергия – до 220,8 млн. м<sup>3</sup>/годишно, с разрешени лимити:
  - ВЕЦ „Калин“ – до 4,100 млн. м<sup>3</sup>/годишно
  - ВЕЦ „Каменица“ – до 9,800 млн. м<sup>3</sup>/годишно
  - ВЕЦ „Пастра“ – до 82,0 млн. м<sup>3</sup>/годишно
  - ВЕЦ „Рила“ – до 124,900 млн. м<sup>3</sup>/годишно
  - Питейно-битово водоснабдяване – до 1,0 млн. м<sup>3</sup>/годишно

### **Особености при експлоатацията и управлението**

- Между двата язовира има тунел чрез който се прехвърля вода от „Калин“ в „Карагьол“. Няма техническа възможност водата да отива само по направление Карагьол, отива в двете направления – язовир „Карагьол“ и ВЕЦ „Калин“. Двата язовира работят като скачени съдове;
- От яз. „Дяково“ се подава вода за питейно-битово водоснабдяване в горната част на гр. Дупница. Долната част се захранва от яз. „Карагьол“;
- През основния изпускател на яз. „Карагьол“ се подава вода за резервно водоснабдяване през лятото на гр. Дупница, а през основния изпускател на яз. „Калин“ – за Рила и Кочериново.
- През месеците юни-септември вода за питейно-битово водоснабдяване на гр. Дупница се подава и от основния изпускател на яз. „Карагьол“, (като се пуска в реката към водохващането им) – водовземаването е на кота, отговаряща на обем 962 500 м<sup>3</sup>. Когато количествата не са достатъчни, водата трябва да се подаде от яз. „Калин“, но поради спецификата на системата, това е възможно само ако работи ПАВЕЦ „Калин“.

### **В графика за м. септември:**

Разрешени за ползване 1,118 млн. м<sup>3</sup> вода, от които:

- 0,518 млн. м<sup>3</sup> вода за питейно-битово водоснабдяване на гр. Дупница
- 0,600 млн. м<sup>3</sup> вода за производство на електроенергия

Дружество “Кюстендилска вода” ЕООД е уведомено с писмо изх. № МОСВ 26-00-195/18.02.2020 г., че Разрешително № 400461/17.03.2006 г. се счита за прекратено, като до подаване на заявление за издаване на разрешително за водовземане в МОСВ, няма да бъде включвано в графика и следва да ползва алтернативни водоизточници.

#### Условия за утвърждаване на графика за месец септември:

- Удовлетворена е заявката за електроенергия, във връзка с наличното запълване са разрешени 0,600 млн. м<sup>3</sup> вода за производство на електроенергия
- Вода за ВиК-Дупница за питейно-битово водоснабдяване на гр. Дупница се разрешава в съответствие със заявените количества - 0,518 млн. м<sup>3</sup> вода
- Вода за “Кюстендилска вода” ЕООД не е разрешена, като дружеството е уведомено с писмо изх. № МОСВ 26-00-195/18.02.2020 г., че Разрешително № 400461/17.03.2006 г. се счита за прекратено, като до подаване на заявление за издаване на разрешително за водовземане в МОСВ, няма да бъде включвано в графика и следва да ползва алтернативни водоизточници.

## ЯЗОВИРИ ЗА НАПОЯВАНЕ

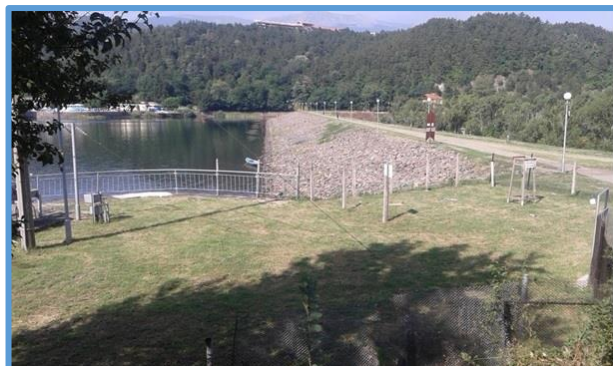
(според основното им предназначение)

### „ПАНЧАРЕВО“ - 81,2% наличен полезен обем (4,030 млн. м<sup>3</sup>)

#### Обща информация за язовира

- Общ обем 6,465 млн.м<sup>3</sup>
- Мъртъв обем 1,500 млн.м<sup>3</sup>

Язовирната стена е в активите на МЗХГ и се стопанисва от [„Напоителни системи“ ЕАД](#).



#### Използване на водите

Съгласно издадените в МОСВ разрешителни, водите се използват за:

- Напояване – до 0,250 млн.м<sup>3</sup>/годишно
- Промислено водоснабдяване – до 10,500 млн.м<sup>3</sup>/годишно

#### **В графика за м. септември:**

Разрешени за ползване 1,160 млн. м<sup>3</sup> вода, от които:

- 0,030 млн. м<sup>3</sup> за напояване на парк-музей „Врана“
- 0,850 млн. м<sup>3</sup> за промислено водоснабдяване на столичната промишленост
- 0,280 млн. м<sup>3</sup> за осигуряване на минимално допустим отток в реката след язовира

ВЕЦ “Пасарел” и ВЕЦ “Кокаляне” да работят в синхрон, като водното ниво в язовир “Кокаляне” да не надвишава 1,0 м под най-високо работно водно ниво.

При достигане на ниво 1,60 м под кота сифонен преливник на яз. “Панчарево” съответстващо на обем 5,187 млн. м<sup>3</sup> ВЕЦ “Кокаляне” да работи с една турбина, при достигане ниво – 1,20 м под кота сифонен преливник, съответстващо на обем 5,468 млн. м<sup>3</sup> ВЕЦ “Кокаляне” да преустанови работа.

Подаването в границите на разрешения лимит да се извършва по график, съгласуван между “Софийска вода” АД, „Напоителни системи“ ЕАД, “Сентрал Хидроелектрик дъо Булгари” ЕООД, НЕК ЕАД.

#### **Условия за утвърждаване на графика за месец септември:**

- Вода за „Софийска вода“ за промислено водоснабдяване на столичната промишленост - по заявка
- Осигурява се минимално допустим отток за 50% обезпеченост на притока
- Водното ниво в язовир “Кокаляне” да не надвишава 1,0 м под най-високо работно водно ниво.

## ЯЗОВИР „ОГНЯНОВО“ – 63,3% наличен полезен обем (18,380 млн. м<sup>3</sup>)

### Обща информация за язовира

- Общ обем 31,600 млн.м<sup>3</sup>
- Мъртъв обем 2,500 млн.м<sup>3</sup>

Язовирната стена се стопанисва от „Кремиковци“ АД



### Използване на водите

- Не се използват води от яз. Огняново
- Осигуряване на минимален екологичен отток след язовирната стена в река Лесновска

### Особености при експлоатацията и управлението

До 2011 г. водите от язовир „Огняново“ се използват за промишлено водоснабдяване на „Кремиковци“ АД

Няма издадени разрешителни за водовземане и ползване от язовира.

### В графика за м. септември:

- 0,130 млн. м<sup>3</sup> вода за осигуряване на минимално допустим отток в реката след язовира
- Обемът в язовира да не надвишава 25,00 млн. м<sup>3</sup>.

### Условия за утвърждаване на графика за месец септември:

- Не се използват води от язовира
- Поставен е обем 25,00 млн. м<sup>3</sup>, който да не се надвишава, предвид очакван приток към язовира
- Осигурява се минимално допустим отток /притокът към язовира е с обезпеченост 95%, минималното средномесечно водно количество за 95% е 0,130 млн. м<sup>3</sup> – осигурява се за оводняване/

## ЯЗОВИР “КУЛА” – 38,2% наличен полезен обем (7,466 млн. м<sup>3</sup>)

### Обща информация за язовира

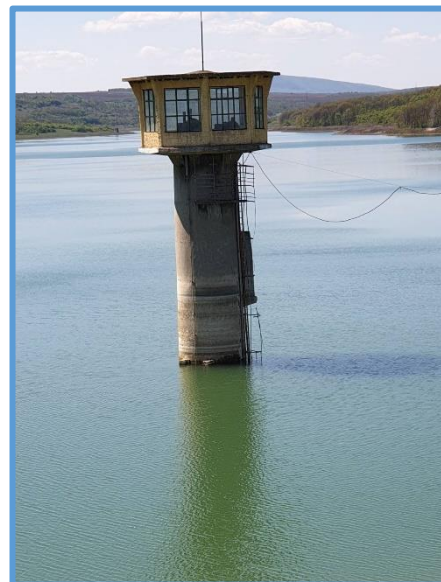
- Общ обем 20,200 млн. м<sup>3</sup>
- Мъртъв обем 0,700 млн. м<sup>3</sup>

Язовирната стена е в активите на МЗХГ и се стопанисва от [„Напоителни системи“ ЕАД](#).

### Използване на водите

Съгласно издадените в МОСВ разрешителни, водите се използват за:

- Напояване – с лимит до 5 млн. м<sup>3</sup>/годишно
- Осигуряване на минимален отток след язовирната стена в река Тополовец



### В графика за м. септември:

- 0,075 млн. м<sup>3</sup> вода за осигуряване на минимално допустим отток в реката след язовира

### Условия за утвърждаване на графика за месец септември:

- Не се предвижда ползване на вода за напояване
- Предвид ниския обем в язовира искането на „Напоителни системи“ ЕАД за определяне на обем от 13,0 млн. м<sup>3</sup>, който да не се надвишава не е удовлетворено.
- Минимално допустимият екологичен отток е за 50% обезпеченост, във връзка с постъпил сигнал от кмета на с. Градец за увеличаване на минимално допустимия отток в реката, поради минимални водни количества в река Тополовец.

## ЯЗОВИР „РАБИША“ – 26,8% наличен полезен обем (10,924 млн. м<sup>3</sup>)

### Обща информация за язовира

- Общ обем 43,200 млн. м<sup>3</sup>
- Мъртъв обем 2,4 млн. м<sup>3</sup>

Язовирната стена е в активите на МЗХГ и се стопанисва от [„Напоителни системи“ ЕАД](#).

### Използване на водите

Съгласно издадените в МОСВ разрешителни, водите се използват за:

- Напояване – с лимит до 15,00 млн. м<sup>3</sup>/годишно
- Електропроизводство - с лимит до 19,00 млн. м<sup>3</sup>/годишно

### В графика за м. септември:

Не се предвижда ползване на вода

### Условия за утвърждаване на графика за месец септември:

- Разрешава се работа на ВЕЦ „Рабиша“ при обем в язовира над 16,0 млн. м<sup>3</sup>, няма заявка и не е включен в графика, тъй като обема е под посочения.
- Яз. „Рабиша“ е изграден чрез надграждане на естествено езеро и не регулира оттока. Язовирът се пълни чрез деривация от водохващания и яз. „Ошане“, като на местата на водоземане се осигурява екологичен минимум съгласно Закона за водите.



## ЯЗОВИР „ОГОСТА“ – 36,7% наличен полезен обем (161,160 млн. м<sup>3</sup>)

### Обща информация за язовира

- Общ обем 506,000 млн. м<sup>3</sup>
- Мъртъв обем 67,0 млн. м<sup>3</sup>

Язовирната стена е в активите на МЗХГ и се стопанисва от [„Напоителни системи“ ЕАД](#).



### Използване на водите

Съгласно издадените в МОСВ разрешителни, водите се използват за:

- Напояване – до 1,60 млн. м<sup>3</sup>/годишно
- Производство на електроенергия – до 235,00 млн. м<sup>3</sup>/годишно, от които - ВЕЦ „Огоста“; ВЕЦ „Кошарник“; ВЕЦ „Мактиди“
- Други цели - до 0,915 млн.м<sup>3</sup>/годишно
- Екологичен отток в река Огоста - осигурява се чрез работа на ВЕЦ „Огоста“ и от филтрация

### Особености при експлоатацията и управлението

Ограничено е водовземаването от язовир „Огоста“, тъй като поради големите загуби в размер около 10,0 млн. м<sup>3</sup>/месец, при много суха година с обезпеченост 95% язовирът може да достигне мъртъв обем в края на 2020 г.

### По отношение техническото състояние на язовира:

В отговор на наше писмо от м. февруари, с писмо от 24.03.2020 г., [„Напоителни системи“ ЕАД](#) ни предоставят информация за техническото състояние на яз. „Огоста“ и причините за големите течове и филтрация, поради които се губи много вода от язовира.

### За 2017 г.

- загуби филтрация – 69 062 000 м<sup>3</sup>
- изпарение – 26 323 900 м<sup>3</sup>
- загуби неуплътнени съоръжения – 1 742 200 м<sup>3</sup>



### За 2018 г.

- загуби филтрация – 46 729 000 м<sup>3</sup>
- изпарение – 29 731 200 м<sup>3</sup>
- загуби неуплътнени съоръжения – 19 893 000 м<sup>3</sup>

### За 2019 г.

- загуби филтрация – 53 800 000 м<sup>3</sup>
- изпарение – 25 143 000 м<sup>3</sup>
- загуби неуплътнени съоръжения – 16 678 000 м<sup>3</sup>

### За 2020 г.

- загуби филтрация – 6 180 000 – 6 789 000 м<sup>3</sup>/месечно
- изпарение – 281 000 – 476 000 м<sup>3</sup>/месечно
- загуби неуплътнени съоръжения – 1 500 000 – 1 600 000 м<sup>3</sup>/месечно

„Напоителни системи“ ЕАД информират МОСВ, че от 2018 г. имат изготвен проект за ремонтно-възстановителни работи на каменна облицовка на мокрия откос на язовира и с Решение на Министерски съвет на „Държавна консолидирана компания“ АД се възлагат ремонтни дейности на язовири. С писмо на Министерство на земеделието, храните и горите от 08.01.2020 с приемателно-предавателен протокол цялата налична документация за ремонтно-възстановителни дейности на язовира е предадена на „Държавна консолидирана компания“ АД.

### В графика за м. септември:

Разрешени за ползване 3,315 млн. м<sup>3</sup> вода, от които:

- 0,003 млн. м<sup>3</sup> за напояване
- 2,500 млн. м<sup>3</sup> за производство на електроенергия чрез ВЕЦ „Огоста“
- 0,800 млн. м<sup>3</sup> за производство на електроенергия чрез ВЕЦ „Мактиди“
- 0,012 млн. м<sup>3</sup> за промишлени и други цели (в т.ч. 0,003 млн. м<sup>3</sup> тепавица, 0,004 млн. м<sup>3</sup> за „Булгарплод София“ АД, 247 м<sup>3</sup> за „Монпласт“ ООД, 104 м<sup>3</sup> за „Елит-06“ ЕООД, 100 м<sup>3</sup> за „Кремапласт“ ООД, 100 м<sup>3</sup> за Нина Пламенова Петкова), 0,0035 млн. м<sup>3</sup> за „Петра ТСИ“ ЕООД

### Условия за утвърждаване на графика за месец септември:

- Заявката на „Напоителни системи“ ЕАД е 0,003 млн. м<sup>3</sup> и е удовлетворена.
- Разрешени са минимални количества за промишлено водоснабдяване по заявки
- Поради постъпилия приток и увеличаване обема в язовира са разрешени минимални количества за ВЕЦ - ВЕЦ „Мактиди“ - 0,800 млн. м<sup>3</sup> и ВЕЦ „Огоста“ -2,500 млн. м<sup>3</sup>.

## ЯЗОВИР „СОПОТ“ - 56,5% наличен полезен обем (33,704 млн. м<sup>3</sup>)

### Обща информация за язовира

- Общ обем 61,800 млн. м<sup>3</sup>
- Мъртъв обем 1,300 млн. м<sup>3</sup>

Язовирната стена е в активите на МЗХГ и се стопанисва от [„Напоителни системи“ ЕАД](#).

### Използване на водите

Съгласно издадените в МОСВ разрешителни, водите се използват за:

- За напояване – до 30,00 млн. м<sup>3</sup>/годишно
- За пълнене на язовири на „Напоителни системи“ ЕАД ( яз. Телиш и яз. Г. Дъбник) – до 2,00 млн. м<sup>3</sup>/годишно
- За минимален отток в река Калник

### Особености при експлоатацията и управлението

- Води от язовир „Сопот“ се прехвърлят за пълнене на язовирите „Г. Дъбник“ и „Телиш“, които също се стопанисват от [„Напоителни системи“ ЕАД](#).
- Язовирът се пълни от собствен приток и деривации, които могат да се изключат, ако притокът е голям



### В графика за м. септември:

Разрешени за ползване 8,020 млн. м<sup>3</sup> вода, от които:

- 7,800 млн. м<sup>3</sup> за завиряване на яз. „Горни Дъбник“ и яз. „Телиш“ и изкуствено подхранване на подземни води.
- 0,220 млн. м<sup>3</sup> за осигуряване на минимално допустим отток в реката след язовира.

### Условия за утвърждаване на графика за месец септември:

- Удовлетворена заявка на „Напоителни системи“ ЕАД за прехвърляне на 7,800 млн.м<sup>3</sup> към яз. Г. Дъбник
- Минимално допустимият екологичен отток е за 50% обезпеченост на притока

## ЯЗОВИР „ГОРНИ ДЪБНИК“ – 38,1% наличен полезен обем (48,346 млн. м<sup>3</sup>)

### Обща информация за язовира

- Общ обем 130,00 млн. м<sup>3</sup>
- Мъртъв обем 3,0 млн. м<sup>3</sup>

Язовирната стена е в активите на МЗХГ и се стопанисва от [„Напоителни системи“ ЕАД](#)

### Използване на водите

Съгласно издадените в МОСВ разрешителни, водите се използват за:

- Напояване – до 7 млн.м<sup>3</sup>/годишно
- Пълнене на язовири - до 15,00 млн.м<sup>3</sup> /яз.Д. Дъбник и яз. Крушовица/
- Производство на електроенергия – до 90,00 млн.м<sup>3</sup>/годишно, от които:
  - ВЕЦ „Горни Дъбник“ – до 40,00 млн. м<sup>3</sup>/годишно
  - ВЕЦ „Хидромид“ – до 50,00 млн. м<sup>3</sup>/годишно
- Промислени и други цели - до 15,721 млн.м<sup>3</sup>/годишно



## Особености при експлоатацията и управлението

Язовирът се пълни от собствен приток и с води от яз. „Сопот“. Река „Дъбнишка бара“ след язовира е коригирана в участъците през урбанизираните територии на с. Горни Дъбник и гр. Долни Дъбник.

По данни на [„Напоителни системи“ ЕАД](#) за напоителния сезон е необходимо поддържане на минимален обем от 57,85 млн. м<sup>3</sup>, защото има много загуби по трасето, поради което води за ВЕЦ не се разрешават под този обем.

### В графика за м. септември:

Разрешени за ползване 3,642 млн. м<sup>3</sup> вода, от които:

- 2,125 млн. м<sup>3</sup> за напояване
- 1,259 млн. м<sup>3</sup> за завиряване на яз. „Долни Дъбник“ и яз. „Крушовица“, от които 0,259 млн. м<sup>3</sup> за оводняване на ровове на шахтови кладенци на водоснабдителна група „Крушовица“
- 0,258 млн. м<sup>3</sup> вода за промишлено водоснабдяване, в т.ч. 0,083 млн. м<sup>3</sup> за “Рафинерия Плама” АД, 0,010 млн. м<sup>3</sup> за “Българска Петролна Рафинерия” ЕООД, 0,075 млн. м<sup>3</sup> за “Топлофикация-Плевен” ЕАД, 0,020 млн. м<sup>3</sup> за “Яна” АД, 1800 м<sup>3</sup> за „Хидробетон“ ООД, 60 м<sup>3</sup> за ЕТ „Импорт Експорт 2000-В.Великов“, 575 м<sup>3</sup> за „Фриго Трафик“ ЕООД, 0,035 млн. м<sup>3</sup> за „Валбес Фуудс“ ЕООД, 0,030 млн. м<sup>3</sup> за „Рубин Трейдинг“ ЕАД, 600 м<sup>3</sup> за „Йотов-80“ ЕООД, 920 м<sup>3</sup> за Алфа микс ООД, 900 м<sup>3</sup> млн. м<sup>3</sup> за „Еврокварц-МВ“ ООД

### Условия за утвърждаване на графика за месец септември:

- Предвид ниския обем в язовира и предстоящ напоителен сезон, не се разрешава работа на ВЕЦ, независимо от постъпили заявки за ВЕЦ „Г. Дъбник“ – 3,1 млн.м<sup>3</sup> и ВЕЦ „Хидромид“ – 2,5 млн.м<sup>3</sup>. По данни на „Напоителни системи“ ЕАД за напоителния сезон е необходимо поддържане на минимален обем от 57,85 млн. м<sup>3</sup>, защото има много загуби по трасето, поради което води за ВЕЦ не се разрешават под този обем.
- Разрешени води за напояване, завиряване и промишлено водоснабдяване, съгласно постъпили заявки. Заявките са удовлетворени, като ще се прехвърлят 7,800 млн.м<sup>3</sup> от яз. „Сопот“.

## ЯЗОВИР “БЕЛИ ЛОМ” - 27,5% наличен полезен обем (6,133 млн. м<sup>3</sup>)

### Обща информация за язовира

- Общ обем 25,50 млн. м<sup>3</sup>
- Мъртъв обем 2,30 млн. м<sup>3</sup>

В активите на МЗХГ, стопанисва се от [„Напоителни системи“ ЕАД](#).



### Използване на водите

Съгласно издадените в МОСВ разрешителни водите се използват за:

- напояване – 1,06 млн. м<sup>3</sup>/годишно
- минимално допустим отток в река Бели лом след язовирната стена

### В графика за м. септември:

Разрешени за ползване 0,420 млн. м<sup>3</sup> вода, от които:

- 0,300 млн. м<sup>3</sup> за напояване
- 0,094 млн. м<sup>3</sup> за хидравлично изпитване на трасето на газопреносна инфраструктура на „Булгартрансгаз“ ЕАД
- 0,030 млн. м<sup>3</sup> вода за осигуряване на минимално допустим отток в реката след язовира

### Условия за утвърждаване на графика за месец септември:

- Разрешени води за напояване по заявка „Напоителни системи“ ЕАД – 0,300 млн. м<sup>3</sup>
- Предвид наличния обем и очакван приток, не е удовлетворено искането на „Напоителни системи“ ЕАД за поставяне на условие за обем, който да не надвишава 13,00 млн. м<sup>3</sup>
- Минималният екологичен отток е за 95% обезпеченост на притока, но не по-малко от средномногогодишното за 95% - 0,03 млн.м<sup>3</sup>

## ЯЗОВИР “СЪЕДИНЕНИЕ” - 40,8% наличен полезен обем (4,614 млн. м<sup>3</sup>)

### Обща информация за язовира

- Общ обем 12,800 млн. м<sup>3</sup>
- Мъртъв обем 1,5 млн. м<sup>3</sup>

В активите на МЗХГ, стопанисва се от [„Напоителни системи“ ЕАД](#).



### Използване на водите

Съгласно издадените в МОСВ разрешителни водите се използват за:

- напояване – до 0,7 млн. м<sup>3</sup>/годишно

### В графика за м. септември:

Разрешени за ползване 0,030 млн. м<sup>3</sup> вода за осигуряване на минимално допустим отток в реката след язовира

### Условия за утвърждаване на графика за месец септември:

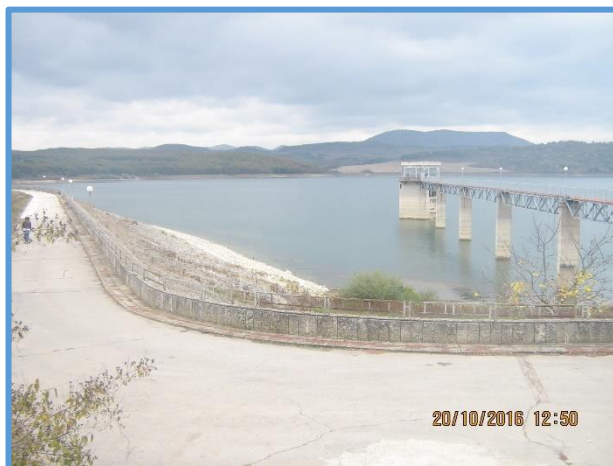
- Не се предвижда ползване на вода за напояване
- Минимално допустимият отток е за 95% безопасност на притока
- Не е взет предвид искания от „Напоителни системи“ ЕАД 7,0 млн. м<sup>3</sup> обем за поддържане, тъй като не е обоснован. От годишния график е видно, че при 2 поредни сухи години язовирът ще се изпразни при поставяне на такова ограничение.

## ЯЗОВИР “ГЕОРГИ ТРАЙКОВ” – 32,6% наличен полезен обем (100,738 млн. м<sup>3</sup>)

### Обща информация за язовира

- Общ обем 329,000 млн. м<sup>3</sup>
- Мъртъв обем 21,0 млн.м<sup>3</sup>.

В активите на МЗХГ, стопанисва се от [„Напоителни системи“ ЕАД](#).



### Използване на водите

От язовира се подава вода за промишлени цели за заводите от Девин, за напояване и за енергодобив посредством ВЕЦ „Цонево“ – който освен че преработва промишлените води и минимално допустимия отток, работи и на енергиен режим.

### Съгласно издадените в МОСВ разрешителни водите се използват за:

- аварийно питейно-битово водоснабдяване – до 31,0 млн. м<sup>3</sup>/годишно /не се използва вода/
- напояване – до 2,698 млн. м<sup>3</sup>/годишно
- производство на електроенергия чрез ВЕЦ „Цонево“ – до 109,0 млн. м<sup>3</sup>/годишно
- промишлено водоснабдяване – до 66,0 млн. м<sup>3</sup>/годишно
- минимално допустим отток в река Луда Камчия след язовирната стена – осигурява се чрез ВЕЦ „Цонево“

### Особености при експлоатацията и управлението

- Язовирът има учредена Санитарно-охранителна зона (СОЗ);
- Водата, която прелива от язовир “Камчия” отива в язовир “Цонево”;

- Предвид ниския обем водите се използват само за промишлено водоснабдяване на „Консорциум Девня“ АД

**В графика за м. септември:**

**Разрешени за ползване 4,000 млн. м<sup>3</sup> вода за промишлено водоснабдяване на дружествата - акционери към “Консорциум Девня” АД**

**ВЕЦ „Цонево“ може да преработва само използваните водни обеми за промишлено водоснабдяване.**

Предвид ниския обем в язовира, водите се използват само за промишлено водоснабдяване на „Консорциум Девня“ АД, като разрешеното количество за промишлено водоснабдяване е максимално прецизирано, съобразно планираното производство.

При продължаваща тенденция на намаляващ приток, обемите за промишлени цели ще бъдат допълнително редуцирани.

**Условия за утвърждаване на графика за месец септември:**

- Предвид ниския обем в язовира, водите се използват само за промишлено водоснабдяване на „Консорциум Девня“ АД, като разрешеното количество за промишлено водоснабдяване е прецизирано, съобразно планираното производство.
- Компетентните институции да предприемат действия в дългосрочен план за използване на язовир „Георги Трайков“ за питейно-битово водоснабдяване на гр. Варна.
- Не е разрешена работа на ВЕЦ, като ВЕЦ „Цонево“ може да преработва само използваните водни обеми за промишлено водоснабдяване.
- При продължаваща тенденция на намаляващ приток обемите за промишлени цели ще бъдат допълнително намалени.



## ЯЗОВИР “ПОРОЙ” – 18,3% наличен полезен обем (7,915 млн. м<sup>3</sup>)

### Обща информация за язовира

- Общ обем 45,200 млн. м<sup>3</sup>
- Мъртъв обем 2,0 млн.м<sup>3</sup>

В активите на МЗХГ, стопанисва се от [„Напоителни системи“ ЕАД](#).



### Използване на водите

- напояване – до 11,9 млн. м<sup>3</sup>/годишно

### Особености при експлоатацията и управлението

- Има изграден ВЕЦ „Порой“, с титуляр на разрешителното [„Напоителни системи“ ЕАД](#) – с решение на министъра на околната среда е прекратено разрешителното по искане на дружеството;
- От месец ноември 2015 г. в язовира се поддържа обем 11,30 млн. м<sup>3</sup>, поради проблем с компрометирани участъци по мокрия откос на стената. До получаване на информация, че стената е ремонтирана ще се поддържа този обем, като поддържането му се осигурява чрез равномерно изпускане на води през основния изпускател.

### В графика за м. септември:

Разрешени за ползване 0,076 млн. м<sup>3</sup> вода, от които:

- 0,066 млн. м<sup>3</sup> за напояване
- 0,010 млн. м<sup>3</sup> за осигуряване на минимално допустим отток в реката след язовира

Обемът в язовира да не надвишава 11,30 млн. м<sup>3</sup> поради заявени предстоящи ремонтни работи по мокър откос, корона и основен изпускател.

Компетентните институции да предприемат действия в дългосрочен план за използване на язовир „Порой“ за резервен водоизточник на прилежащия район, в т.ч. курортен комплекс „Слънчев бряг“, както и изграждане на довеждащ водопровод до деривация „Китка“.

#### Условия за утвърждаване на графика за месец септември:

- 0,066 млн. м<sup>3</sup> за напояване – по заявка на „Напоителни системи“ ЕАД , удовлетворена поради малките количества
- Минималният допустим отток е за 95% обезпеченост на притока
- Обемът в язовира да не надвишава 11,30 млн. м<sup>3</sup> поради заявени предстоящи ремонтни работи по мокър откос, корона и основен изпускател.
- Компетентните институции да предприемат действия в дългосрочен план за използване на язовир „Порой“ за резервен водоизточник на прилежащия район, в т.ч. курортен комплекс „Слънчев бряг“.

### ЯЗОВИР „АХЕЛОЙ“ – 13.9% наличен полезен обем (1,650 млн. м<sup>3</sup>)

#### Обща информация за язовира

- Общ обем 12,700 млн. м<sup>3</sup>
- Мъртъв обем 0,75 млн.м<sup>3</sup>

В активите на МЗХГ, стопанисва се от [„Напоителни системи“ ЕАД](#).

#### Използване на водите

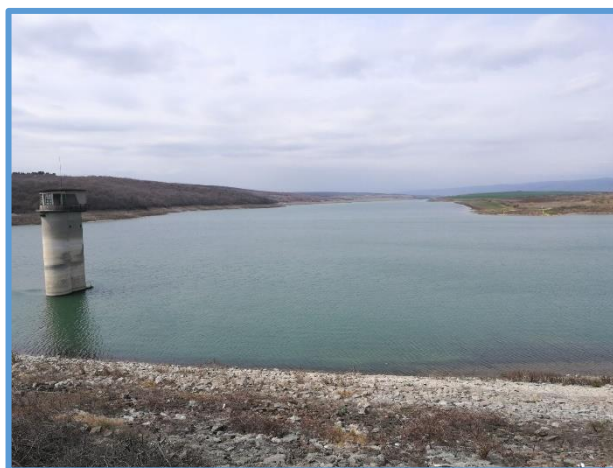
Съгласно издадените в МОСВ разрешителни водите се използват за:

- напояване – до 5,4 млн. м<sup>3</sup>/годишно

#### В графика за м. септември:

Разрешени за ползване 0,030 млн. м<sup>3</sup> вода, от които:

- 0,020 млн. м<sup>3</sup> за напояване



- 0,010 млн. м<sup>3</sup> за осигуряване на минимално допустим отток в реката след язовира

Компетентните институции да предприемат действия в дългосрочен план за използване на язовир „Ахелой“ за резервен водоизточник на прилежащия район, както и изграждане на довеждащ водопровод до деривация „Китка“.

#### Условия за утвърждаване на графика за месец септември:

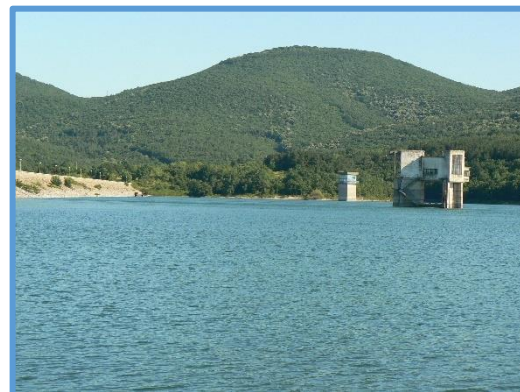
- 0,020 млн. м<sup>3</sup> за напояване – по заявка на „Напоителни системи“ ЕАД, удовлетворена на 100%
- Минималният екологичен отток е за 75% обезпеченост на притока

## ЯЗОВИР „ЖРЕБЧЕВО“ – 18,8% наличен полезен обем (69,600 млн. м<sup>3</sup>)

### Обща информация

- Общ обем 400,000 млн. м<sup>3</sup>
- Мъртъв обем 30,000 млн. м<sup>3</sup>

Язовир „Жребчево“ е многогодишен изравнител (времето за запълване е повече от година), който е в активите на Министерство на земеделието, храните и горите и се стопанисва от [„Напоителни системи“ ЕАД](#).



### Използване на водите

Съгласно издадените разрешителни в МОСВ, водите се използват за:

- Напояване – до 152,0 млн. м<sup>3</sup>/годишно, от които:
  - 124,4 млн. м<sup>3</sup> по направление Сливен, преработени през ВЕЦ „Жребчево“
  - 27,6 млн. м<sup>3</sup> по направление Нова Загора
- Производство на електроенергия – до 249,4 млн. м<sup>3</sup>/годишно, от които:
  - 145,7 млн. м<sup>3</sup>/годишно за ВЕЦ „Жребчево“
  - 33,7 млн. м<sup>3</sup>/годишно за ВЕЦ „Караново“
  - 70,0 млн. м<sup>3</sup>/годишно за ВЕЦ „Събрано“
- Промислено водоснабдяване и други – до 0,706 млн. м<sup>3</sup>/годишно

- Минимално допустим отток в р. „Тунджа“ се осигурява целогодишно чрез малка турбина на ВЕЦ „Жребчево“.

### **Особености при експлоатацията и управлението**

От язовира се напояват големи площи в две направления – в поречията на реките Марица (Направление Нова Загора) и Тунджа (Направление Сливен).

ВЕЦ „Жребчево“ преработва водите за напояване по направление Сливен през напоителния сезон (април-октомври) и водите за осигуряване на екологичен минимум в реката след язовира целогодишно.

ВЕЦ „Караново“ и ВЕЦ „Събрано“ могат да преработват водите по направление Нова Загора.

Съгласно План за Управление на Защитена зона „Язовир Жребчево“ BG0002052 водното ниво в яз. Жребчево от 15 април до 31 май трябва да се поддържа без значителни амплитуди (в рамките на +40/-10 см), поради размножителния период на рибите. Това затруднява водоземането от язовира, дори и за приоритетното водоползване - напояване.

При повишен обем в язовира, обилни валежи, както и при пълен обем на язовир „Копринка“ и интензивна работа на ВЕЦ „Копринка“, състоянието на язовир „Жребчево“ се следи ежедневно, поради това, че язовирът се явява долно стъпало и при определени обстоятелства се пълни бързо. За да поеме високи води, при необходимост в месечните графици се поставя максимален обем от 360,00 млн. м<sup>3</sup>.

През размножителния период на рибите, в месечен график се поставя условие водното ниво в яз. Жребчево от 15 април до 31 май да се поддържа без значителни амплитуди (в рамките на +40/-10 см).

Размножителният период на рибите се определя ежегодно със заповед на министъра на земеделието, храните и горите в съответствие с чл. 32 от Закона за рибарството и аквакултурите.

Със заповед от 15 октомври 2019 г. на ИАРА, за язовир „Жребчево“ е определено защитно ниво в размер на 180,0 млн. м<sup>3</sup>, което обезпечава минималните изисквания за осъществяване на физиологичните функции на отглежданите видове в язовира.

През 2019 г., Министерство на околната среда и водите (МОСВ) възложи на НИМХ изготвянето на „Правила за управление на яз. „Жребчево“. Правилата са публикувани на официалната интернет страница на МОСВ, раздел „Води“, секция „Указания“. Съгласно правилата за управление, яз. „Жребчево“ е разделен на три зони, като работа на ВЕЦ е предвидено да се разрешава когато обемът в язовира е над 200 млн.м<sup>3</sup>. Прилагането на правилата за управление ще започне, когато обемът в язовира достигне над 180,0 млн. м<sup>3</sup> и се напълни зона 3.

## **В графика за м. септември:**

Разрешени за ползване 13,270 млн. м<sup>3</sup> вода, от които:

- 5,000 млн. м<sup>3</sup> за напояване по направление Сливен
- 1,000 млн. м<sup>3</sup> за напояване по направление Нова Загора
- 5,000 млн. м<sup>3</sup> вода за осигуряване на минимално допустим отток в реката след язовира, равномерно разпределени през денонощието
- 2,000 млн. м<sup>3</sup> за подхранване на кладенци за питейно-битово водоснабдяване
- 0,020 млн. м<sup>3</sup> за аквакултури и пълнене на рибарници, в това число: 0,015 млн. м<sup>3</sup> за ЕТ „Лари-фиш-Стоян Тенев“, 0,005 млн. м<sup>3</sup> за „Весела-06“ ЕООД
- 0,250 млн. м<sup>3</sup> за “Топлофикация Сливен” ЕАД

Водите за минимално допустим отток да се подават в реката и след бент „Бинкос“, без да бъдат отклонявани по канал М1.

**ВЕЦ „Жребчево“ може да преработва само използваните водни обеми за напояване по направление Сливен и водите за осигуряване на минимално допустим отток в реката след язовира.**

**ВЕЦ „Караново“ и ВЕЦ „Събрано“ могат да преработват само използваните водни обеми за напояване по направление Нова Загора.**

Поради ниския обем в язовира, разрешените количества за напояване да бъдат използвани по изготвен от „Напоителни системи“ ЕАД график за подаване на водни маси, с цел потенциална икономия на вода.

Подаването на вода в границите на разрешения лимит да се извършва по график, съгласуван между „Напоителни системи“ ЕАД – клон Сливен и „КИД 2228“ ООД.

Предвид ниския обем в язовира, МОСВ уведоми титулярите на разрешителни за ползване с цел аквакултури, че следва да използват аварийните зони, определени в язовир „Жребчево“, съгласно Заповед № РД-485/23.10.2018 г. на изпълнителния директор на ИАРА.

„Напоителни системи“ ЕАД да предприемат действия за осигуряване на алтернативни водоизточници и рехабилитация на каналната мрежа, с цел повишаване ефективността на водоползването и намаляване на използваните водните количества.

Отпуснати са допълнително 2,0 млн. м<sup>3</sup> за подхранване на кладенците за питейно-битово водоснабдяване са във връзка с продължилото засушаване през последните месеци и последвалото понижение на статичните нива на водоземни съоръжения за питейно водоснабдяване. Постъпили са

писма с искане за съдействие за оводняване на речните тераси, с цел подхранване на подземните водоизточници както следва:

- Писмо изх. № ЦУ-1472/18.08.2020 г. от „Водоснабдяване и канализация“ ЕООД-Стара Загора, с което ни информират, че основните водоизточници за гр. Стара Загора – 58 броя шахтови и тръбни кладенци, разположени в терасата на река Тунджа са с намален дебит, поради което е необходимо осигуряване на водни количества за оводняване на речното корито на река Тунджа;
- Писмо изх. № А.Я-00146/24.08.2020 г. от председателя на Асоциацията по ВИК на обособената територия, обслужвана от „ВИК“ ООД-Ямбол, за увеличаване дебита на река Тунджа за подхранване на водоносния пласт на водоизточниците, намиращи се в поречието на реката;
- Писмо изх. № 1483/12.08.2020 г. от управителя на „ВИК“ ООД- Ямбол, за увеличаване дебита на реката във връзка с риск от нарушаване водоснабдяването на гр. Ямбол и населени места;

ТЕЦ „Марица Изток 2“ ЕАД може да използва до 2,000 млн.м<sup>3</sup> от река Тунджа, чрез помпена станция „Ханово“ за допълване на язовир „Овчарица“ съгласно разрешително № 0560/28.09.2001 г., изменено и продължено с Решение № 1366/14.11.2011 г. ТЕЦ „Марица Изток 2“ ЕАД да представя ежедневна информация на контролния орган - басейнова дирекция „Източнобеломорски район“ и на дирекция „Управление на водите“ в МОСВ, за ползваните количества от река Тунджа.

#### **Условия за утвърждаване на графика за месец септември:**

- Напояване - по заявка на „Напоителни системи“ ЕАД - 5,0 млн. м<sup>3</sup> по направление Сливен и 1,0 млн. м<sup>3</sup> – по направление Нова Загора
- Съгласно издадени разрешителни – отпуснати води за аквакултури и ТЕЦ Сливен
- Предвид наличния обем в язовира, постъпилият до момента приток и предстоящ напоителен сезон, не се разрешават водни обеми за производство на електрическа енергия от яз. „Жребчево“.
- Съгласно изготвени от НИМХ „Правила за управление на яз. „Жребчево“, работа на ВЕЦ е предвидено да се разрешава когато обемът в язовира е над 180,0 млн. м<sup>3</sup>
- Заявката на „Строй Експерт Инженеринг“ за 5,89 млн.м<sup>3</sup> за ВЕЦ „Събрано“ и 3,75 млн.м<sup>3</sup> за ВЕЦ „Караново“ не е удовлетворена.

- Водите за минимално-допустим отток и напояване по направление Сливен могат да се преработват през ВЕЦ „Жребчево“, а водите за напояване по направление Нова Загора – от ВЕЦ „Караново“ и ВЕЦ „Събрано“

Предвид ниския обем в язовира, с писмо изх. № 26-00-868/20.07.2020 г. МОСВ уведоми титулярите на разрешителни за ползване с цел аквакултури, че следва да използват аварийните зони, определени в язовир „Жребчево“, съгласно Заповед № РД-485/23.10.2018 г. на изпълнителния директор на ИАРА.

В отговор е постъпило писмо от „Форест груп“ ЕООД от 04.08.2020 г., с което ни уведомяват, че садките са в аварийната зона и алармират за спешни действия за изпускане на вода от яз. „Копринка“ към яз. „Жребчево“.

Във връзка с направени изменения на месечния график за използване на водите от комплексни и значими язовири през месец август (с изх. № 04-00-224/03.08.2020 г. и изх. № 04-00-224/14.08.2020 г.) е разпоредено на Басейнова дирекция „Източнобеломорски район“ да извърши извънредна проверка на обекта, която да установи:

- Спазване на разрешените количества и условията при използване на водите от язовирите „Копринка“, „Жребчево“ и „Асеновец“
- Влиянието на увеличеното количество за оводняване на речното легло на река Тунджа върху сондажните кладенци, разположени в терасата на реката, които се използват за питейно битово водоснабдяване. Проверката да се извърши съвместно с представители на „ВиК“ ЕООД- Ямбол и „ВиК“ ЕООД - Сливен. Да бъде извършена проверка и замерване на статично и динамично водно ниво на сондажните кладенци, разположени в терасата на река Тунджа, като се анализира и влиянието върху екосистемите по поречието.

Отпуснатите допълнително 2,0 млн. м<sup>3</sup> за подхранване на кладенците за питейно-битово водоснабдяване са във връзка с продължилото засушаване през последните месеци и последвалото понижение на статичните нива на водоземни съоръжения за питейно водоснабдяване и постъпили писма с искане за съдействие за оводняване на речните тераси, с цел подхранване на подземните водоизточници:

- Писмо изх. № ЦУ-1472/18.08.2020 г. от „Водоснабдяване и канализация“ ЕООД-Стара Загора, с което ни информират, че основните водоизточници за гр. Стара Загора – 58 броя шахтови и тръбни кладенци, разположени в терасата на река Тунджа са с намален дебит, поради което е необходимо осигуряване на водни количества за оводняване на речното корито на река Тунджа;

- Писмо изх. № А.Я-00146/24.08.2020 г. от председателя на Асоциацията по ВИК на обособената територия, обслужвана от Вик ООД Ямбол, за увеличаване дебита на река Тунджа за подхранване на водоносния пласт на водоизточниците, намиращи се в поречието на реката;
- Писмо изх. № 1483/12.08.2020 г. от управителя на „Вик“ ООД - Ямбол за увеличаване дебита на реката във връзка с риск от нарушаване водоснабдяването на гр. Ямбол и населени места.

„Напоителни системи“ ЕАД следва да предприемат действия за осигуряване на алтернативни водоизточници и рехабилитация на каналната мрежа, с цел повишаване ефективността на водоползването и намаляване на използваните водните количества.

## ЯЗОВИР „МАЛКО ШАРКОВО“ – 41,0% наличен полезен обем (16,835 млн. м<sup>3</sup>)

### Обща информация

- Общ обем 45,000 млн. м<sup>3</sup>
- Мъртъв обем 3,900 млн. м<sup>3</sup>

Язовир „Малко Шарково“ е в активите на Министерство на земеделието, храните и горите и се стопанисва от [„Напоителни системи“ ЕАД](#)



### Използване на водите

- Напояване – 5,052 млн. м<sup>3</sup>/годишно

### В графика за м. септември:

Разрешени за ползване 0,520 млн. м<sup>3</sup> за осигуряване на минимално допустим отток в реката след язовира

### Условия за утвърждаване на графика за месец септември:

- Минимално допустимият екологичен отток е увеличен поради постъпил сигнал за липса на вода в реката



## ЯЗОВИР „ДОМЛЯН“ – 10,4% наличен полезен обем (2,579 млн. м<sup>3</sup>)

### Обща информация

- Общ обем 26,100 млн. м<sup>3</sup>
- Мъртъв обем 0,700 млн. м<sup>3</sup>

Язовир „Домлян“ е в активите на Министерство на земеделието, храните и горите и се стопанисва от [„Напоителни системи“ ЕАД](#).



### Използване на водите

- Напояване – 23,109 млн. м<sup>3</sup>/годишно

### В графика за м. септември:

Разрешени за ползване 1,660 млн. м<sup>3</sup> вода, от които:

- 1,500 млн.м<sup>3</sup> за напояване
- 0,160 млн. м<sup>3</sup> вода за осигуряване на минимално допустим отток в реката след язовира

### Условия за утвърждаване на графика за месец септември:

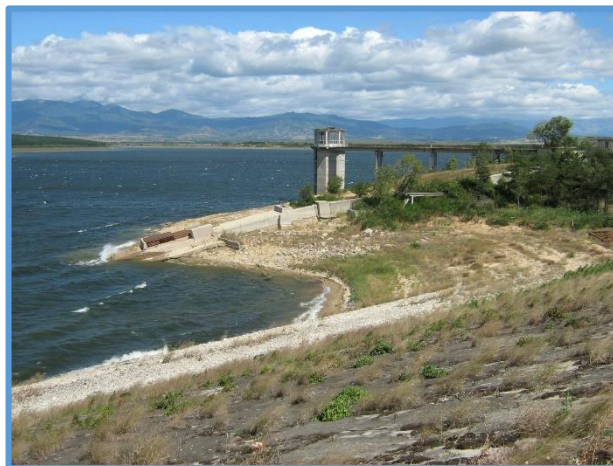
- Заявката на „Напоителни системи“ ЕАД е редуцирана в съответствие с годишния график (заявени 2,0 млн, разрешени 1,5 млн.м<sup>3</sup>)
- Екологичният отток е за 50% обезпеченост на притока

## ЯЗОВИР „ПЯСЪЧНИК“ – 11,6% наличен полезен обем (23,458 млн. м<sup>3</sup>)

### Обща информация

- Общ обем 206,500 млн. м<sup>3</sup>
- Мъртъв обем 3,400 млн. м<sup>3</sup>

Язовир „Пясъчник“ е в активите на Министерство на земеделието, храните и горите и се стопанисва от [„Напоителни системи“ ЕАД](#).



### Използване на водите

- Напояване – до 55,011 млн. м<sup>3</sup>/годишно

### В графика за м. септември:

Разрешени за ползване 6,160 млн. м<sup>3</sup> вода, от които:

- 6,000 млн.м<sup>3</sup> за напояване
- 0,160 млн. м<sup>3</sup> вода за осигуряване на минимално допустим отток в реката след изравнител „Пясъчник“

### Условия за утвърждаване на графика за месец септември:

- Напояване – заявката на „Напоителни системи“ ЕАД е редуцирана в съответствие с годишния график (заявени 10, млн.м<sup>3</sup> разрешени 6,0 млн.м<sup>3</sup>)
- Минимално допустимият отток е за 75% обезпеченост на притока

## ЯЗОВИР „ТОПОЛНИЦА“ – 21,7% наличен полезен обем (25,362 млн. м<sup>3</sup>)

### Обща информация

- Общ обем 137,100 млн. м<sup>3</sup>
- Мъртъв обем 36,000 млн. м<sup>3</sup>

Язовир „Тополница“ е в активите на Министерство на земеделието, храните и горите и се стопанисва от [„Напоителни системи“ ЕАД](#).



### Използване на водите

Съгласно издадените разрешителни в МОСВ, водите се използват за:

- Напояване – до 174,0 млн. м<sup>3</sup>/годишно
- Производство на електроенергия – до 402,7 млн. м<sup>3</sup>/годишно, от които:
  - 212,7 млн. м<sup>3</sup>/годишно за ВЕЦ „Тополница“
  - 190,0 млн. м<sup>3</sup>/годишно за ВЕЦ „Черногорово“
- Минимално допустим отток в р. Тополница

### Особености при експлоатацията и управлението

Лимитът по разрешително за производство на електроенергия чрез ВЕЦ „Черногорово“ е сума от водовземаването от язовир „Тополница“ и от язовир „Белмекен“.

Водите за напояване и осигуряване на минимално допустим отток в реката след язовира, могат да се преработват чрез ВЕЦ „Тополница“.

### В графика за м. септември:

Разрешени за ползване 10,300 млн. м<sup>3</sup> вода, от които:

- 8,400 млн. м<sup>3</sup> за напояване

- 1,900 млн. м<sup>3</sup> за осигуряване на минимално допустим отток в реката след язовира, равномерно разпределени през денонощието

Водите, използвани за напояване и водите за осигуряване на минимално допустим отток в реката след язовира, могат да се преработват чрез ВЕЦ „Тополница“.

За ВЕЦ „Черногорово“ се подават водни обеми, отработени от ВЕЦ „Тополница“, след осигуряване на водите за напояване и екологичния минимум в р. Тополница.

Подаването на вода в границите на разрешения лимит да се извършва по график, съгласуван между „Напоителни системи“ ЕАД и НЕК ЕАД.

#### Условия за утвърждаване на графика за месец септември:

- Заявката на „Напоителни системи“ ЕАД е редуцирана в съответствие с годишния график (заявени 32,537 – разрешени 8,4млн. м<sup>3</sup>)
- Минимално допустимият отток е за 75% обезпеченост на притока
- Водите за напояване и осигуряване на минимално допустим отток в реката след язовира, могат да се преработват чрез ВЕЦ „Тополница“.

## ЯЗОВИР „ТРАКИЕЦ“ – 49,5% наличен полезен обем (44,525 млн. м<sup>3</sup>)

### Обща информация

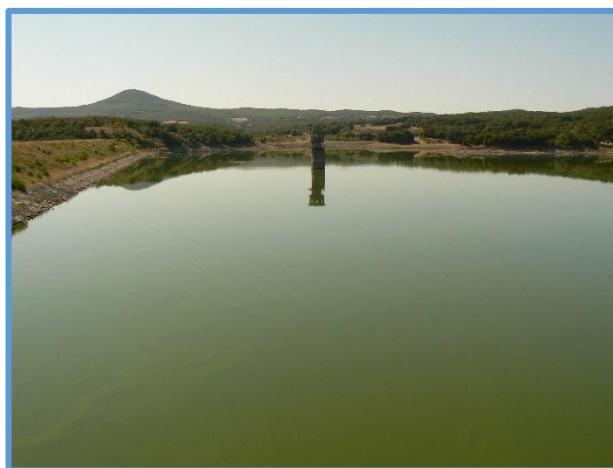
- Общ обем 114,0 млн. м<sup>3</sup>
- Мъртъв обем 24,0 млн.м<sup>3</sup>

Стопанисва се от [„Напоителни системи“ ЕАД](#). В активите на МЗХГ.

### Използване на водите

Съгласно издадените в МОСВ разрешителни, водите се използват за:

- напояване на [„Напоителни системи“ ЕАД](#) – до 35,0 млн. м<sup>3</sup>/годишно, през напоителния сезон от април до септември



- за производство на електроенергия на „Тракивец“ ЕАД – до 35,000 млн. м<sup>3</sup>/годишно /ВЕЦ не е изграден, срокът за завършване на строителството му е до 09. 2021 г./

#### **Особености при експлоатацията и управлението:**

- Неработещ основен изпускател, поради което не е възможно да се освобождава обем от язовира в период на преминаване на високи води.
- Единствената възможност да се освобождава обем е напоителен канал М-1, който също е в лошо техническо състояние
- Поддържането на определени свободни обеми в язовир „Тракиец“ за поемане на високи води, ще може да се осъществява контролирано посредством ВЕЦ „Тракиец“. Контролираното освобождаване на обем от язовир „Тракиец“ ще минимизира риска от вредното въздействие на водите за населението в района. След изграждане и въвеждане в експлоатация на ВЕЦ „Тракиец“, режимът му на работа ще се определя ежемесечно в зависимост от наличния обем в язовира и след осигуряване на вода за приоритетно водоземане за напояване, което ще гарантира и вода за напояване в периоди на суша.

#### **В графика за м. септември:**

Разрешени за ползване 1,800 млн. м<sup>3</sup> вода, от които:

- 1,680 млн. м<sup>3</sup> за напояване
- 0,120 млн. м<sup>3</sup> за осигуряване на минимално допустим отток в реката след язовира

#### **Условия за утвърждаване на графика за месец септември:**

- Напояване – по заявка „Напоителни системи“ ЕАД
- Минимално допустимият отток е за 75% обезпеченост на притока

## ЯЗОВИР „ПЧЕЛИНА“ – 98,8% наличен полезен обем (19,750 млн. м<sup>3</sup>)

### Обща информация за язовира

- Общ обем 54,200 млн. м<sup>3</sup>
- Мъртъв обем 34,200 млн. м<sup>3</sup>

Стопанисва се от [„Напоителни системи“ ЕАД](#). В активите на Министерство на земеделието, храните и горите.



### Използване на водите

Съгласно издадените в МОСВ разрешителни водите се използват за:

- Производство на електроенергия в размер - 89,89 млн. м<sup>3</sup>/годишно

### Особености при експлоатацията и управлението:

- Язовир „Пчелина“ е предназначен за напояване. Към момента няма действащо разрешително за напояване.

### В графика за м. септември:

Не се предвижда ползване на вода

### Условия за утвърждаване на графика за месец септември:

- Не се предвижда ползване на вода
- Извършваният през м. юни и м. юли учестен мониторинг на водите на река Струма, след язовира приключи, като предварителните резултати от мониторинга показват 4 пъти повече манган и 3 пъти по-малко кислород при работа на ВЕЦ, поради което работа на ВЕЦ не е разрешена.

## ЯЗОВИРИ ЗА ЕНЕРГЕТИКА

(според основното им предназначение)

### ЯЗОВИР “АЛЕКСАНДЪР СТАМБОЛИЙСКИ” – 54,8% наличен полезен обем (101,670 млн.м<sup>3</sup>)

#### Обща информация за язовира

- Общ обем 205,569 млн. м<sup>3</sup>
- Мъртъв обем 20,0 млн. м<sup>3</sup>

Язовирната стена е в активите на Министерство на енергетиката и се стопанисва от НЕК ЕАД - [Предприятие „Язовири и каскади“](#)



#### Използване на водите

Съгласно издадените в МОСВ разрешителни, водите се използват за:

- Напояване – до 86,00 млн.м<sup>3</sup>/годишно
- Производство на електроенергия – до 417,64 млн. м<sup>3</sup>/годишно, от които:
  - ВЕЦ “Росица 1” – до 218,00 млн. м<sup>3</sup>
  - ВЕЦ “Росица 2” – до 115,00 млн. м<sup>3</sup>
  - ВЕЦ „Павликени“ – до 35,64 млн. м<sup>3</sup>
- Промислени и други цели - до 15,721 млн. м<sup>3</sup>/годишно
- Минимален отток в река Росица

#### Особености при експлоатацията и управлението

ВЕЦ „Росица 1“ е подязовирна централа и чрез нея се осигурява минимално допустимия отток в реката. ВЕЦ „Росица 2“ преработва водите на ВЕЦ „Росица 1“.

В напоителния сезон електропроизводство се разрешава след гарантиране на водите за напояване.

## В графика за м. септември:

Разрешени за ползване 15,164 млн. м<sup>3</sup> вода, от които:

- 7,854 млн. м<sup>3</sup> за напояване, в т.ч. 0,005 млн. м<sup>3</sup> за напояване на „Росица-2000“, 0,010 млн. м<sup>3</sup> за напояване за „Софагро“ ЕООД, 0,001 млн. м<sup>3</sup> за „ЦКГБ“ ООД и 0,002 млн. м<sup>3</sup> за земеделски производител Галя Цанева
- 5,000 млн. м<sup>3</sup> вода за производство на електроенергия посредством ВЕЦ „Росица 1“
- 0,010 млн. м<sup>3</sup> за промишлено водоснабдяване, в т.ч. 0,001 млн. м<sup>3</sup> за „Унипак“ АД, 80 м<sup>3</sup> за „Росица 99“ АД, 1243 м<sup>3</sup> за община Павликени, 0,008 млн. м<sup>3</sup> за „Балканкар-заря“ АД
- 2,300 млн. м<sup>3</sup> за осигуряване на минимално допустим отток в реката

Водите за напояване, минимално допустим отток и промишленост могат да се преработват чрез ВЕЦ „Росица 1“.

За ВЕЦ „Росица 2“ и ВЕЦ „Павликени“ се подават водите преработени от ВЕЦ „Росица 1“ след задоволяване на нуждите за напояване, промишлено водоснабдяване и минимално допустим отток в реката.

Водните обеми в границите на разрешените лимити, да се подават по график, съгласуван между НЕК ЕАД, „Напоителни системи“ ЕАД – клон среден Дунав, „Тракия 97“ ЕООД и „Русгаз“ ООД

## Условия за утвърждаване на графика за месец септември:

- Предвид ниския обем в язовира заявката на НЕК ЕАД е намалена в съответствие с годишен график, като са отпуснати 5,0 млн. м<sup>3</sup> за работа на ВЕЦ на енергиен режим
- Напояване – количества по заявки
- Промишленост – количества по заявки
- Минималният допустим отток е за 75% обезпеченост на притока, но не по-малко от средномесечното за 95% - 2,300 млн. м<sup>3</sup>
- Водите за напояване, минимално допустим отток и промишленост могат да се преработват чрез ВЕЦ „Росица 1“.
- За ВЕЦ „Росица 2“ и ВЕЦ „Павликени“ се подават водите преработени от ВЕЦ „Росица 1“ след задоволяване на нуждите за напояване, промишлено водоснабдяване и минимално допустим отток в реката.



## ЯЗОВИР „КОПРИНКА“ – 20,1% наличен полезен обем (27,555 млн. м<sup>3</sup>)

### Обща информация

- Общ обем 142,214 млн. м<sup>3</sup>
- Мъртъв обем 5,400 млн. м<sup>3</sup>

Язовир „Копринка“ е годишен изравнител (един цикъл запълване-източване-запълване е в рамките на една година Копирано), който е в активите на Министерство на енергетиката, стопанисва се от „НЕК“ ЕАД - [Предприятие „Язовири и каскади“](#).



### Използване на водите

Съгласно издадените разрешителни в МОСВ, водите се използват за:

- Напояване – до 110,022 млн. м<sup>3</sup>/годишно
- Производство на електроенергия – до 339,32 млн. м<sup>3</sup>/годишно, от които:
  - до 220,66 млн. м<sup>3</sup>/годишно за ВЕЦ „Копринка“
  - до 178,66 млн. м<sup>3</sup>/годишно за ВЕЦ „Стара Загора“
- Промислено водоснабдяване и други – до 1,594 млн. м<sup>3</sup>/годишно

### Особености при експлоатацията и управлението

Основното за язовира е схемата на подаване на водите след него, като част от тях се отклоняват в поречието Марица, а друга част – в р. Тунджа.

Водите за напояване се преработват от ВЕЦ „Копринка“, като част от тях се преработват и чрез ВЕЦ „Стара Загора“ и се подават за промислено водоснабдяване.

- През напоителния сезон (от месец април до месец септември) ВЕЦ „Копринка“ и ВЕЦ „Стара Загора“ работят на режим наложен от напояването;
- През ненапоителния сезон (от месец октомври до месец март), при наличие на вода, ВЕЦ „Копринка“ работи на режим наложен от енергийната система, като преработените води се подават в река Тунджа.

- По течението на р. Тунджа, след язовир „Копринка“ се намира язовир „Жребчево“, като тази връзка изисква внимание, особено в ситуации, които налагат интензивна работа на ВЕЦ „Копринка“ и изпускане на води в поречието на р. Тунджа.
- От язовир „Копринка“ се напояват оризови култури, които изискват значително количество водни обеми. Водните обеми, които се подават за напояване, се преработват от ВЕЦ „Копринка“.
- При съставянето на месечен график, след преценка на очаквания прогнозен приток, ако е необходимо се поставят условия за ненадвишаване на определен максимален обем, като се поставят допълнителни условия за действия при наличие на съответен приток и обем. Тези условия гарантират равномерно изпускане на води (през основен изпускател или чрез работа на ВЕЦ), като част от тях се разпределят в поречието на река Марица, а останалите - в поречието на река Тунджа, в зависимост от наличния обем на язовира и реалния приток.

#### **В графика за м. септември:**

Разрешени за ползване 12,118 млн. м<sup>3</sup> вода от които:

- 10,000 млн. м<sup>3</sup> вода за напояване
- 2,000 млн. м<sup>3</sup> за осигуряване на минимално допустим отток в реката след язовира
- 0,006 млн. м<sup>3</sup> за промишлено водоснабдяване, в т.ч. 5 м<sup>3</sup> за "Петрол" АД, гр. София, 300 м<sup>3</sup> за "Домеин Менада" ЕООД, 0,006 млн. м<sup>3</sup> за "Слънце Стара Загора-БТ" АД, 80 м<sup>3</sup> за "Шел България" ЕАД
- 0,012 млн. м<sup>3</sup> за водопой на животни за ПК "Бойчов бунар"
- 0,100 млн. м<sup>3</sup> енергийно непреработени водни обеми за манипулации със съоръженията на язовира (планирани за периода 14.09 ÷ 18.09.2020 г.)

**ВЕЦ „Копринка“ може да преработва само използваните водни обеми за напояване и промишленост.**

Подаването на вода в границите на разрешения лимит да се извършва съгласувано между НЕК-ЕАД, „Напоителни системи“ ЕАД и „Енерго-Про България“ АД.

Водните количества за осигуряване на минимално допустим отток след язовира по река Тунджа са в съответствие с издадено Разрешително № 1244/2002 г. и взето решение на 26.08.2020 г. от областните управители и кметовете на съответните населени места.

**Условия за утвърждаване на графика за месец септември:**

- Напояване –заявката на „Напоителни системи“ ЕАД е редуцирана в съответствие с годишен график (заявени - 18 млн. м<sup>3</sup> – разрешени 10, млн.м<sup>3</sup> )
- Заявката за ВЕЦ е в съответствие със заявените за напояване водни обеми, като ВЕЦ-овете преработват водите за напояване и промишленост.
- В периода 14.09 - 18.09.2020 г. се предвижда извършване на манипулации с десен основен изпускател и се очаква да бъдат изпуснати приблизително до 30 000 м<sup>3</sup>.
- Енергийно непреработените водни обеми за манипулации със съоръженията на язовир „Копринка“, ще заявим общо до 0.1 млн. м<sup>3</sup>.

Предвид ниския обем в язовира, с писмо изх. № 26-00-998/19.08.2020 г. МОСВ уведоми титулярите на разрешителни за ползване с цел аквакултури, че следва да използват аварийните зони, определени в язовир „Копринка“, съгласно Заповед № РД-485/23.10.2018 г. на изпълнителния директор на ИАРА.

Във връзка с направени изменения на месечния график за използване на водите от комплексни и значими язовири през месец август (с изх. № 04-00-224/03.08.2020 г. и изх. № 04-00-224/14.08.2020 г.) е разпоредено на Басейнова дирекция „Източнобеломорски район“ да извърши извънредна проверка на обекта, която да установи:

- Спазване на разрешените количества и условията при използване на водите от язовирите „Копринка“, „Жребчево“ и „Асеновец“
- Влиянието на увеличеното количество за оводняване на речното легло на река Тунджа върху сондажните кладенци, разположени в терасата на реката, които се използват за питейно-битово водоснабдяване. Проверката да се извърши съвместно с представители на „Вик“ ЕООД- Ямбол и „Вик“ ЕООД - Сливен. Да бъде извършена проверка и замерване на статично и динамично водно ниво на сондажните кладенци, разположени в терасата на река Тунджа, като се анализира и влиянието върху екосистемите по поречието.
- Водните количества за осигуряване на минимално допустим отток след язовира по река Тунджа са в съответствие с издадено Разрешително № 1244/2002 г. и взето решение на 26.08.2020 г. от областните управители и кметовете на съответните населени места.

## Каскада Белмекен-Чаира

**ЯЗОВИР „БЕЛМЕКЕН“ - 86,9% наличен полезен обем (123,681 млн. м<sup>3</sup>)**

### Обща информация

язовир „Белмекен“

- Общи обем 144,036 млн. м<sup>3</sup>
- Мъртъв обем 3,800 млн. м<sup>3</sup>

язовир „Чаира“

- Общият обем на 5,541 млн. м<sup>3</sup>
- Мъртъв обем 1,369 млн. м<sup>3</sup>



Те са в активите на Министерство на енергетиката и се стопанисват от „Национална електрическа компания“ ЕАД – [Предприятие „Язовири и каскади“](#).

Язовир „Белмекен“ и язовир „Чаира“ работят съвместно на принципа „скачени съдове“. Язовир „Чаира“ е допълнителен обем, който служи за аварийен резерв на електроенергийната система. Двата язовира са първото стъпало на каскада „Белмекен-Сестримо“.

Между язовирите „Белмекен“ и „Чаира“ се намира ВЕЦ-ПАВЕЦ „Белмекен“, изравнител „Станкови бараки“ и ПАВЕЦ „Чаира“.

От язовир „Белмекен“ освен за ПАВЕЦ „Чаира“, се подават води и за ВЕЦ „Белмекен“ → изравнител „Станкови бараки“ → ВЕЦ „Сестримо“ → горен изравнител „Момина Клисура“ → ВЕЦ „Момина клисура“ → долен изравнител „Момина Клисура“, като след каскадното преработване се подават води за напояване.

При разпределяне на водите язовирите „Белмекен“ и „Чаира“ се разглеждат като общ обем.

### Използване на водите

Съгласно издадените разрешителни в МОСВ, водите се използват за:

- Питейно-битово водоснабдяване – до 0,607 млн. м<sup>3</sup>/годишно
- Напояване – до 42,001 млн. м<sup>3</sup>/годишно
- Производство на електроенергия – до 2 261,6 млн. м<sup>3</sup>/годишно, от които:
  - до 186,6 млн. м<sup>3</sup>/годишно за ВЕЦ-ПАВЕЦ „Белмекен“
  - до 1 579,0 млн. м<sup>3</sup>/годишно за ПАВЕЦ „Чаира“
  - до 168,7 млн. м<sup>3</sup>/годишно за ВЕЦ „Сестримо“
  - до 169,3 млн. м<sup>3</sup>/годишно за ВЕЦ „Момина клисура“
  - до 158,0 млн. м<sup>3</sup>/годишно за ВЕЦ „Лесичово“

### Особености при експлоатацията и управлението

- Чрез две деривации се извършва прехвърляне на води от поречия на реките Струма и Места към язовира, като тези води през периода юли-септември се изпускат за оводняване на речните русла.
- От събирателните деривации към язовира има изградени водовземни съоръжения на водоползватели, като до 2009 г. в разрешителните с цел производство на електроенергия са били включени като задължение на НЕК ЕАД да им се подава необходимата вода. Водоползвателите са основно малки общини или части от такива, групи от села и други, на които се е осигурявала вода за питейно-водоснабдяване и/или напояване. С изменение на разрешителните с титуляр НЕК ЕАД през 2010 г., раздел „Условия на водоползването“ се изменя и тези задължения на титуляря отпадат.
- В годините са правени опити от някои от водоползвателите за издаване на разрешително съгласно Закона за водите, но поради сложността на процедурата и капацитета на дружествата, процедурите се прекратяват поради невъзможност за представяне на необходимите документи.
- Такъв е проблемът с водоснабдяване на гр. Ихтиман - има техническа възможност, посредством събирателните деривации на каскада „Белмекен – Сестримо“ да се подава вода за водоснабдяване на Ихтиман, като водите от кота 1200 се допълват от събирателна деривация Марица 1900 (водохващане №10 до водохващане №15)
- За регламентиране на допълнителното водоснабдяване на Ихтиман е необходимо ВИК ЕООД-София да заяви искане за издаване на разрешително за водовземане от съответните деривации на каскада Белмекен Сестримо, за да бъдат разрешавани по -големи количества в месечния график /изменение на издадените разрешителни от Басейнова дирекция с увеличаване на лимита/ и монтиране на измервателни устройства. На ВИК София е дадено предписание за монтиране на измервателни устройства по разрешителни за водовземане от река Марица и река Ибър /с допълване от деривациите на Белмекен/.

## **В графика за м. септември:**

Разрешени за ползване 20,050 млн. м<sup>3</sup> вода за производство на електроенергия в режим ВЕЦ, в това число:

- 20,000 млн. м<sup>3</sup> за производство на електроенергия в режим ВЕЦ, в това число:
  - 4,000 млн. м<sup>3</sup> за напояване
  - 0,100 млн. м<sup>3</sup> за “Завод за хартия-Белово” АД от изтичало на ВЕЦ “Момина Клисура” или от напорния тръбопровод на ВЕЦ “Момина Клисура”, когато централата не работи
  - 0,008 млн. м<sup>3</sup> за “ВиК Белово” ООД, за питейно водоснабдяване, от които 0,007 млн. м<sup>3</sup> за с. Сестримо и 0,001 млн. м<sup>3</sup> за с. Момина Клисура
- 0,010 млн. м<sup>3</sup> за извършване на манипулации с основен изпускател на яз. „Белмекен“ (планирани за периода 01.09 - 04.09.2020 г.)
- 0,030 млн. м<sup>3</sup> за извършване на манипулации с основни изпускатели на яз. „Чаира“ (планирани за периода 01.09 - 04.09.2020 г.)
- 0,010 млн. м<sup>3</sup> за извършване на манипулации с основен изпускател на яз. „Станкови бараки“ (планирани за периода 01.09 - 04.09.2020 г.)

Извършваната рехабилитация на каскада „Белмекен-Сестримо-Момина клисура“, с пълно спиране на ВЕЦ „Момина клисура“, продължава в периода от 01.09.2020 г. до 27.09.2020 г. В този период работа на ВЕЦ „Белмекен“ и ВЕЦ „Сестримо“ с ограничителен режим и изпускане на отработените води в поречието на река Крива, съобразено с проводимостта на реката, ще става само при крайна необходимост на системата или за осигуряване на води за напояване.

Извън периода на ремонтните дейности, за ВЕЦ “Лесичово” по главен напоителен канал “Момина клисура – Лесичово” се подават водни обеми, отработени от ВЕЦ “Момина клисура”, за ВЕЦ „Черногорово“ се подават водни обеми отработени от ВЕЦ “Лесичово”.

Да се осигури подаване на вода за община Костенец от река Крайна съгласно Разрешително за водоземане № 301488/04.08.2006 г. и от река Чавча съгласно Разрешително за водоземане № 301489/07.08.2006 г., които са част от деривация „Марица 1900”.

Да се подават водни количества от събирателна деривация „Марица 1200“ за питейно-битово водоснабдяване на водоснабдителна група „Радуил-Ихтиман“, като при недостиг на вода, количествата

да се допълват от събирателна деривация „Марица 1900“, съгласно Разрешителни за водовземане №№ 301468/20.07.2006 г. и 301469/20.07.2006 г. При невъзможност за осигуряване на необходимите водни количества, ВиК-София да предприеме действия за включване на алтернативни водоизточници за питейно-битово водоснабдяване и издаване на съответните разрешителни за водовземане по реда на Закона за водите.

Подаването на вода в границите на разрешения лимит да се извършва по график, съгласуван между НЕК ЕАД, „Напоителни системи“ ЕАД.

**Водите от водохващанията на събирателните деривации да се изпускат за оводняване на речните русла и за ползване от населението, като в зависимост от изменението на хидрометеорологичната обстановка се разрешава да се включват и изключват събирателните деривации и/или водохващания от тях.**

**Условия за утвърждаване на графика за месец септември:**

- ВЕЦ – по заявка на НЕК - 20,000 млн. м<sup>3</sup>- удовлетворена 100%
- Напояване по заявка – 4,000 млн. м<sup>3</sup> - Удовлетворена 100%.
- Осигурено подаване на вода за община Костенец от река Крайна съгласно издадени разрешителни от Басейнова дирекция.
- Осигурена вода за с. Сестримо и с. Момина Клисура, след подадено заявление за откриване на процедура за издаване на разрешително
- В периода 01.09 ÷ 04.09.2020 г. се предвиждат манипулации с основен изпускател на яз. „Белмекен“, като се очаква да бъдат изпуснати приблизително до 10 000 м<sup>3</sup>. В същия период се предвиждат манипулации и с основни изпускатели (2 бр.) на яз. „Чаира“, като се очаква да бъдат изпуснати приблизително до 30 000 м<sup>3</sup>. Пак в същия период се предвиждат манипулации и с основен изпускател на яз. „Станкови бараки“, като се очаква да бъдат изпуснати приблизително до 10 000 м<sup>3</sup>.
- Водни количества от СД „Марица 1200“ за питейно-битово водоснабдяване на водоснабдителна група „Радуил-Ихтиман“ и от „Марица 1900“, се подават съгласно издадени разрешителни от Басейнова дирекция. При невъзможност за осигуряване на необходимите водни количества, ВиК-София да предприеме действия за включване на алтернативни водоизточници за питейно-битово водоснабдяване. От страна на контролния орган през м. февруари 2020 г. са дадени предписания на „ВиК“ ЕООД-София, които до настоящия момент не са изпълнени.

- Заявката на кметство с. Радуил за осигуряване на води от събирателните деривации по реки Марица, Ибър и Сливница за напояване и питейно-битово водоснабдяване не е удовлетворена, поради липса на издадено разрешително.
- Извършваната рехабилитация на каскада „Белмекен-Сестримо-Момина клисура“, с пълно спиране на ВЕЦ „Момина клисура“, продължава в периода от 01.09.2020 г. до 27.09.2020 г. В този период работа на ВЕЦ „Белмекен“ и ВЕЦ „Сестримо“ с ограничителен режим и изпускане на отработените води в поречието на река Крива, съобразено с проводимостта на реката, ще става само при крайна необходимост на системата или за осигуряване на води за напояване.
- Извън периода на ремонтните дейности, за ВЕЦ „Лесичово“ по ГНК „Момина клисура – Лесичово“ се подават водни обеми, отработени от ВЕЦ „Момина клисура“, за ВЕЦ „Черногорово“ се подават водни обеми отработени от ВЕЦ „Лесичово“.
- Водите от водохващанията на събирателните деривации да се изпускат за оводняване на речните русла и за ползване от населението, като в зависимост от изменението на хидрометеорологичната обстановка се разрешава да се включват и изключват събирателните деривации и/или водохващания от тях.

## Каскада Баташки водосилов път и Каскада Голям Беглик-Широка поляна

**ЯЗОВИР „ГОЛЯМ БЕГЛИК“ и ЯЗОВИР „ШИРОКА ПОЛЯНА“ – 88,1% наличен  
полезен обем (69,410 млн. м<sup>3</sup>)**

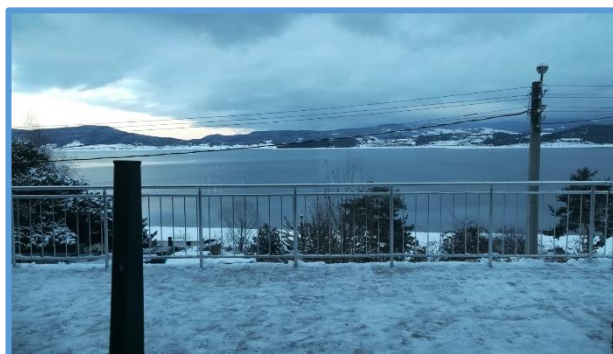
### Обща информация

язовир „Голям Беглик“

- Общ обем 62,111 млн. м<sup>3</sup>
- Мъртъв обем 3,940 млн. м<sup>3</sup>

Язовир „Широка поляна“

- Общ обем 23,980 млн. м<sup>3</sup>
- Мъртъв обем 3,300 млн. м<sup>3</sup>





Те са в активите на Министерство на енергетиката и се стопанисват от „Национална електрическа компания“ ЕАД – [Предприятие „Язовири и каскади“](#).

В хидровъзел „Голям Беглик“ се включват освен язовир „Широка поляна“ и язовирите „Караджа дере“, „Беглика“, „Дженевра“ и „Тошков чарк“.

Общият обем на двата язовира, заедно с прехвърлените води от малките язовири, е първо стъпало от каскада „Баташки водносилов път“.

Хидровъзелът подава вода за каскадно преработване чрез ВЕЦ „Батак“ → язовир „Батак“ → ВЕЦ „Пещера“ → горен изравнител „Алеко“ → ВЕЦ „Алеко“ → долен изравнител „Алеко“.

### **Използване на водите**

Съгласно издадените разрешителни в МОСВ, водите се използват за:

- Питейно-битово водоснабдяване на курорт „Язовир Батак“, допълнително водоснабдяване на гр. Батак и питейно-битово водоснабдяване на населени места в община Пещера – до 5,06 млн. м<sup>3</sup>/годишно
- Производство на електроенергия – до 128,3 млн. м<sup>3</sup>/годишно за ВЕЦ „Батак“;

### **В графика за м. септември:**

Разрешени за ползване 15,206 млн. м<sup>3</sup> вода, от които:

- 15,000 млн. м<sup>3</sup> за производство на електроенергия
- 0,026 млн. м<sup>3</sup> за питейно битово водоснабдяване на „Водоснабдяване и канализация-Батак“ ЕООД
- 0,180 млн. за осигуряване на минимално допустим отток в реката след язовира

### **Условия за утвърждаване на графика за месец септември:**

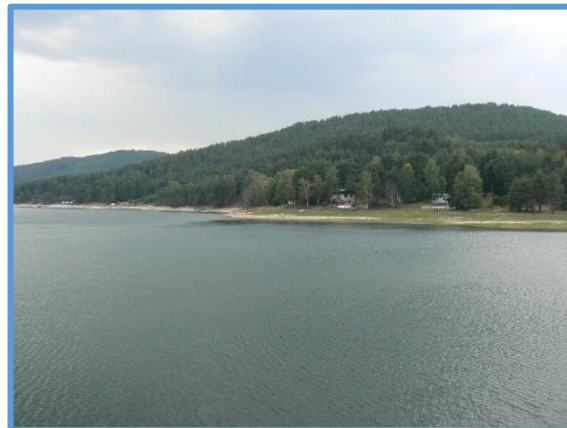
- Разрешени 15,0 млн. м<sup>3</sup> за електропроизводство – по заявка на НЕК ЕАД Удовлетворена 100%.
- Минимален екологичен отток - 0,180 млн. м<sup>3</sup>/месечно - количеството е актуализирано след извършена проверка на място

## ЯЗОВИР „БАТАК“ - 65,9% наличен полезен обем (191,321 млн. м<sup>3</sup>)

### Обща информация

- Общ обем 310,298 млн. м<sup>3</sup>
- Мъртъв обем 19,950 млн. м<sup>3</sup>

Язовир „Батак“ е в активите на Министерство на енергетиката и се стопанисва от „Национална електрическа компания“ ЕАД – [Предприятие „Язовири и каскади“](#).



Язовир „Батак“ е второто стъпало на каскада „Баташки водносилов път“.

### Използване на водите

Съгласно издадените разрешителни в МОСВ, водите се използват за:

- Питейно-битово водоснабдяване – до 2,209 млн. м<sup>3</sup>/годишно
- Напояване – до 180,89 млн. м<sup>3</sup>/годишно
- Производство на електроенергия – до 517,45 млн. м<sup>3</sup>/ годишно, от които:
  - до 223,4 млн. м<sup>3</sup>/годишно за ВЕЦ „Пещера“
  - до 208,4 млн. м<sup>3</sup>/ годишно за ВЕЦ „Алеко“
  - до 5,65 млн. м<sup>3</sup>/ годишно за каскада „Лепеница“
  - до 80,0 млн. м<sup>3</sup>/ годишно за ВЕЦ „Щастливеца“
- Промислени цели и други – до 11,064 млн. м<sup>3</sup>/ годишно

### Особености при експлоатацията и управлението

Преработените води от ВЕЦ „Батак“ постъпват в язовир „Батак“ и след това се преработват последователно през ВЕЦ „Пещера“ и ВЕЦ „Алеко“, като част от тях се подават в последствие и за напояване.

Предвид създалата се извънредна ситуация НЕК ЕАД и „Напоителни системи“ ЕАД са се договорили да отложат големия ремонт на ВЕЦ „Пещера“ за 2021 г.

## В графика за м. септември:

Разрешени за ползване 28,238 млн. м<sup>3</sup> вода, от които:

- 26,500 млн. м<sup>3</sup> за производство на електроенергия, в това число:
  - 1,250 млн. м<sup>3</sup> за напояване от II прозорец
  - 0,250 млн. м<sup>3</sup> за напояване от IV прозорец
  - 24,249 млн. м<sup>3</sup> за напояване след ВЕЦ „Алеко“
  - 0,400 млн. м<sup>3</sup> за промишлено водоснабдяване на “Биовет” АД;
  - 0,010 млн. м<sup>3</sup> за промишлено водоснабдяване на “Грийнбърн” ЕООД
  - 0,089 млн. м<sup>3</sup> за аквакултури и други в т.ч. 0,071 млн. м<sup>3</sup> за „Хеброс П“ АД, 0,009 млн. м<sup>3</sup> за „Чолаков-Транс“ ЕООД, 1521 м<sup>3</sup> за „Грийн форест проджект“ АД, 0,007 млн. м<sup>3</sup> за „Дичи“ ООД
- 0,130 млн. м<sup>3</sup> от СД „Бистрица“ за питейно-битово водоснабдяване за ВКТВ ЕООД Велинград
- 0,008 млн. м<sup>3</sup> за питейно-битово водоснабдяване на „ВКС“ ЕООД – Пещера
- 1,600 млн. м<sup>3</sup> за напояване от Основния изпускател на яз. „Батак“

Подаването на вода в границите на разрешения лимит да се извършва по график, съгласуван между “Биовет” АД, „Напоителни системи“ ЕАД и НЕК ЕАД.

## Условия за утвърждаване на графика за месец септември:

- Напояване – заявката на „Напоителни системи“ ЕАД е удовлетворена, в съответствие с издадените разрешителни, като е взето предвид приоритетността на водовземането за обезпечаване на поливен сезон 2020 г.
- ВЕЦ - заявката на НЕК ЕАД предвид, че преработва водите за напояване и промишленост е увеличена от 20,00 на 26,5 млн.м<sup>3</sup>млн. м<sup>3</sup>
- През 2019 г. са подавани по 0,200 млн. м<sup>3</sup> за напояване за Община Брацигово в дните петък, събота и неделя само по искане с писмо от кмета. Постъпилата заявка не е удовлетворена, тъй като няма издадено разрешително по реда на Закона за водите.

- Подават се води за питейно-битово водоснабдяване на ВКТВ ЕООД Велинград и „ВКС“ ЕООД – Пещера, в количества съгласно издадените разрешителни.

## Каскада Доспат-Въча

### ЯЗОВИР „ДОСПАТ“ – 89,3% наличен полезен обем (49,655 млн. м<sup>3</sup>)

#### Обща информация

- Общ обем 449,249 млн. м<sup>3</sup>
- Мъртъв обем 15,0 млн. м<sup>3</sup>

Язовир „Доспат“ е в активите на Министерство на енергетиката, стопанисва се от НЕК ЕАД – [Предприятие „Язовири и каскади“](#).



#### Използване на водите

Язовирът се използва за производство на електроенергия и за аквакултури.

Съгласно издадените в МОСВ разрешителни водите се използват за:

- Производство на електроенергия – до 369,1 млн. м<sup>3</sup>/годишно, от които:
  - ВЕЦ „Тешел“ – до 158,2 млн.м<sup>3</sup>/годишно
  - ВЕЦ „Девин“ – до 210,9 млн.м<sup>3</sup>/годишно
- Минимално допустим отток в река Доспат - осигурява се чрез работа на ВЕЦ „Тешел“

#### Особености при експлоатацията и управлението

- Целогодишно се осигурява минимално допустим отток;

- ВЕЦ „Девин“ преработва водите, използвани от ВЕЦ „Тешел“;
- Водите от водохващанията на събирателните деривации към яз. „Доспат“ в зависимост от изменението на хидрометеорологичните условия се изключват с оглед да не се допуска преливане на вода през преливниците на язовирните стени;
- Водите от водохващанията на събирателните деривации в периода юли - септември се изпускат в речните русла за оводняване и ползване от населението в съответните райони за напояване;
- Язовирът няма предвидени основни изпускатели. Използват се изпускателите на главна напорна деривация (ГНД), общо 16,0 м<sup>3</sup>/сек;
- За осигуряване придобити права по разрешителни с цел аквакултури, се следи нивото в язовира да не пада под 300,00 млн. м<sup>3</sup>.

#### **В графика за м. септември:**

Разрешени за ползване 15,400 млн. м<sup>3</sup> вода, от които:

- 15,000 млн. м<sup>3</sup> за производство на електроенергия
- 0,400 млн. м<sup>3</sup> за осигуряване на минимално допустим отток в реката след язовира

**Водите от водохващанията на събирателните деривации да се изпускат за оводняване на речните русла и за ползване от населението, като в зависимост от изменението на хидрометеорологичната обстановка се разрешава да се включват и изключват събирателните деривации и/или водохващания от тях.**

#### **Условия за утвърждаване на графика за месец септември:**

- ВЕЦ – по заявка на НЕК - 15,0 млн.м<sup>3</sup>, удовлетворена 100 %
- Минимално допустим отток – осигурява се чрез изпускателен кран на главна напорна деривация (ГНД) за ВЕЦ Тешел
- Водите от водохващанията на събирателните деривации да се изпускат за оводняване на речните русла и за ползване от населението, като в зависимост от изменението на хидрометеорологичната обстановка се разрешава да се включват и изключват събирателните деривации и/или водохващания от тях.

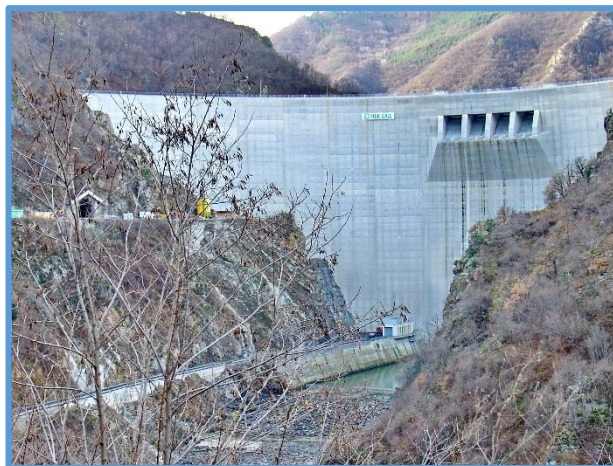
## ЯЗОВИР „ЦАНКОВ КАМЪК“ – 62,5% наличен полезен обем (49,655 млн. м<sup>3</sup>)

### Обща информация

- Общ обем 110,90 млн.м<sup>3</sup>, активен (енергийно използваем) обем – 41,2 млн. м<sup>3</sup> (между коти ННРВН-670,00 м и НВРВН-685,00 м)
- Мъртъв обем 31,2 млн. м<sup>3</sup> (кота МО-648,00 м).

Язовирът е в активите на Министерство на енергетиката и се стопанисват от „Национална електрическа компания“ ЕАД – [Предприятие „Язовири и каскади“](#).

Язовирът е второ стъпало на каскада „Доспат-Въча“.



### Използване на водите

Съгласно издадените разрешителни в МОСВ, водите се използват за:

- Производство на електроенергия – до 622,95 млн. м<sup>3</sup>/годишно, от които:
  - до 580,00 за ВЕЦ „Цанков камък“
  - до 42,95 млн. м<sup>3</sup> за МВЕЦ „Цанков камък“ за осигуряване на минимално допустим отток в река Въча

### Особености при експлоатацията и управлението

Поради високата кота на водоземането за централата, активният или енергийно използваемият обем на язовира е много малък. Неизползваемият обем в язовира е 69,7 млн. м<sup>3</sup>

### В графика за м. септември:

Разрешени за ползване 43,630 млн. м<sup>3</sup> вода, от които:

- 40,000 млн. м<sup>3</sup> за производство на електроенергия от ВЕЦ „Цанков камък“

- 3,630 млн. м<sup>3</sup> за осигуряване на минимално допустим отток в реката след язовира, преработени от МВЕЦ „Цанков камък” /с преработване на 1,4 м<sup>3</sup>/сек, 24 часа/денонощие.

#### Условия за утвърждаване на графика за месец септември:

- ВЕЦ по заявка на НЕК ЕАД – 40,000 млн. м<sup>3</sup>
- Минимално допустим отток – подава се през МВЕЦ „Цанков камък“

### ЯЗОВИР “ВЪЧА” – 84,9% наличен полезен обем (171,206 млн. м<sup>3</sup>)

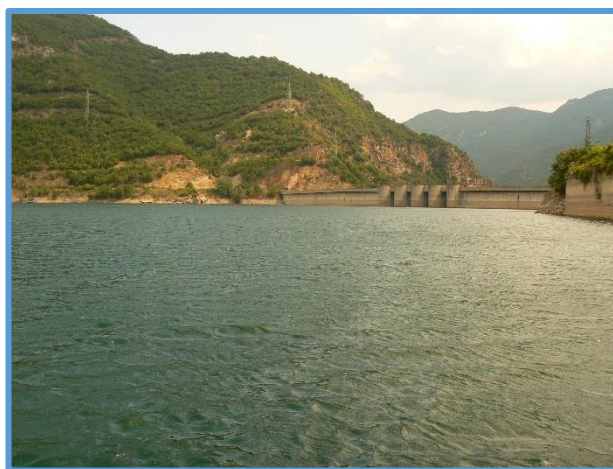
#### Обща информация

- Общ обем 226,120 млн. м<sup>3</sup>
- Мъртъв обем 24,500 млн.м<sup>3</sup>

Стопанисва се от НЕК ЕАД. В активите на Министерство на енергетиката.

Третото стъпало на каскада „Доспат – Въча“.

Най-долното стъпало на каскадата включва яз. „Кричим“, три деривационни водоелектрически централи: ВЕЦ „Кричим“, ВЕЦ „Въча 1“, ВЕЦ „Въча 2“ и два изравнителя.



#### Използване на водите

Съгласно издадените в МОСВ разрешителни, водите се използват за:

- за напояване на [„Напоителни системи“ ЕАД](#) - лимит до 70,0 млн. м<sup>3</sup>/годишно
- за производство на електроенергия на НЕК ЕАД чрез ВЕЦ -ПАВЕЦ "Орфей", ВЕЦ "Въча 2", ВЕЦ "Кричим" и ВЕЦ "Въча 1" – до 1 182 млн. м<sup>3</sup>/годишно
- за производство на електроенергия на "Абнори" ООД, гр. Пловдив чрез ВЕЦ "Лозята 1" – до 388,71 млн. м<sup>3</sup>/годишно

- за битови нужди и пълнене на рибарници на „Европа консулт“ ЕООД; на „Евро Болкан“ ЕООД – до 0,002 млн. м<sup>3</sup>/годишно
- за пълнене на гребен канал гр. Пловдив – до 3,700 млн. м<sup>3</sup>/годишно

#### **Особености при експлоатацията и управлението:**

- За ВЕЦ „Лозята“ по канал М1 се подават водите, преработени от ВЕЦ „Кричим“, след осигуряване на минимално допустим отток по р. Въча, след водохващането на Напоителни системи.
- В яз. „Кричим“ има аквакултури в садки, поради което обемът не трябва да пада под кота 392 м на която съответства обем 7,870 млн.м<sup>3</sup>, .
- В язовир „Въча“ има аквакултури в садки, поради което обемът не трябва да пада под 130,000 млн. м<sup>3</sup>.
- Тези обстоятелства затрудняват управлението на водите, особено в случаи, при които електроенергийната система се нуждае от производствени обеми.

#### **В графика за м. септември:**

Разрешени за ползване 51,100 млн. м<sup>3</sup> вода за производство на електроенергия в режим ВЕЦ, в т. ч.:

- 50,000 млн. м<sup>3</sup> за производство на електроенергия в режим ВЕЦ, в т. ч.:
  - 2,0674 млн. м<sup>3</sup> за напояване
  - 0,600 млн. м<sup>3</sup> за пълнене на гребен канал гр. Пловдив
  - 0,0006 млн. м<sup>3</sup> за пълнене на рибарник на „Европа Консулт“ ЕООД
  - 12,960 млн. м<sup>3</sup> за оводняване руслото на р. Въча
- 1,100 млн. м<sup>3</sup> енергийно непреработени води за извършване на манипулации със сегментни затвори (4 бр.) и основни изпускатели (2 бр.) на язовир „Въча“.

**За ВЕЦ „Лозята“ по канал М1 да се подават водите, преработени от ВЕЦ „Кричим“, след осигуряване на водите за напояване и минимално допустим отток по р. Въча след водохващането на „Напоителни системи“ ЕАД.**

- Водите за оводняване руслото на р. Въча да се подават, както следва:



- от водохващане Чуринско дере - водата да се изпуска по реката;
- 12,960 млн. м<sup>3</sup> вода се подават чрез непрекъсната 24 часа/денонощие работа на ВЕЦ „Въча 1” и/или ВЕЦ „Въча 2”, с преработване на 5,0 м<sup>3</sup>/сек.

Подаването на вода в границите на разрешения лимит да се извършва по график, съгласуван между „Напоителни системи” ЕАД, „Брестиом” АД, НЕК ЕАД.

ВЕЦ „Въча 1” спира работа от 01.09.2020 г. до 30.09.2020 г. за извършване на ремонтни дейности. През този период водите за оводняване (5 м<sup>3</sup>/сек) да се подават в река Въча чрез непрекъсната 24 часа/денонощие работа на ВЕЦ „Въча 2”.

Предвид обстоятелството, че водохващането стопанисвано от „Напоителни системи” ЕАД се намира след ВЕЦ „Въча 2”, „Напоителни системи” ЕАД да създаде необходимата организация за безпроблемно провеждане на изпускните от централата водни количества.

С цел осигуряване на оводняване на руслото на река Въча след водохващането на „Напоителни системи” ЕАД, да се подават 24 часа в денонощието по 5 м<sup>3</sup>/сек.

#### **Условия за утвърждаване на графика за месец септември:**

- Заявката на НЕК ЕАД – 50,000 млн. м<sup>3</sup>, удовлетворена 100%
- Напояване по заявка – 2,0674 млн. м<sup>3</sup>
- За ВЕЦ „Лозята” по канал М1 да се подават водите, преработени от ВЕЦ “Кричим”, след осигуряване на водите за напояване и минимално допустим отток по р. Въча след водохващането на „Напоителни системи” ЕАД.
- Водите за оводняване руслото на р. Въча – до 12,960 млн. м<sup>3</sup> вода се подават чрез непрекъсната 24 часа/дневно работа на ВЕЦ „Въча 2”, с преработване на 5,0 м<sup>3</sup>/сек.
- ВЕЦ „Въча 1” спира работа от 01.09.2020 г. до 30.09.2020 г. за извършване на ремонтни дейности. През този период водите за оводняване (5 м<sup>3</sup>/сек) да се подават в река Въча чрез непрекъсната 24 часа/денонощие работа на ВЕЦ „Въча 2”.
- Предвид обстоятелството, че водохващането стопанисвано от „Напоителни системи” ЕАД се намира след ВЕЦ „Въча 2”, „Напоителни системи” ЕАД да създаде необходимата организация за безпроблемно провеждане на изпускните от централата водни количества.

- С цел осигуряване на оводняване на руслото на река Въча след водохващането на „Напоителни системи“ ЕАД, да се подават 24 часа в денонощието по 5 м<sup>3</sup>/сек.
- В рамките на месеца се предвижда извършването на манипулации със сегментни затвори (4 бр.) и основни изпускатели (2 бр.) на язовир „Въча“. Изчислените максимално възможни изпуснати енергийно-непреработени водни обеми са до 1 100 хил. м<sup>3</sup>.

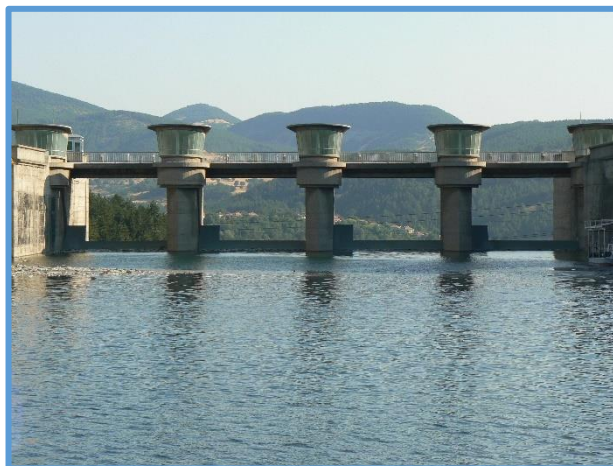
**Каскада Арда** - обхваща язовирите „Кърджали“, „Студен кладенец“ и „Ивайловград“. Изградени са на река Арда

### ЯЗОВИР „КЪРДЖАЛИ“ – 64,2% наличен полезен обем (250,514 млн. м<sup>3</sup>)

#### Обща информация

- Общ обем 497,236 млн. м<sup>3</sup>
- Мъртъв обем 107,176 млн.м<sup>3</sup>

Стопанисва се от „НЕК“ ЕАД, [Предприятие „Язовири и каскади“](#). В активите на Министерството на енергетиката.



Съгласно издадените в МОСВ разрешителни, водите се използват за:

- производство на електроенергия чрез ВЕЦ „Кърджали“, с годишен лимит до 658,8 млн. м<sup>3</sup>.
- промишлено водоснабдяване на “Монек-юг” АД, “Пневматика-Серта” АД, “Горубсо-Кърджали” АД, „Ес енд Би Индастриъл Минералс” АД, „Марин Батуров” ЕООД, ВиК – Кърджали, ЕТ „Слави-Славомир Георгиев”, с общ годишен лимит до 2,0 млн. м<sup>3</sup>. за аквакултури в садки
  - Водите за промишлеността на гр. Кърджали се подават чрез водопровод, който е собственост на дружество „Аква тим БГ“ ЕООД

#### В графика за м. септември:

Разрешени за ползване 141,330 млн. м<sup>3</sup> вода, от които:

- 140,000 млн. м<sup>3</sup> за ВЕЦ „Кърджали“
- 1,330 млн. м<sup>3</sup> за „Аква Тим БГ“ ЕООД, в т.ч. 0,0086 млн. м<sup>3</sup> за “Монек-юг” АД, 0,0125 млн. м<sup>3</sup> за “Серта България” АД, 0,0155 млн. м<sup>3</sup> за “Горубсо-Кърджали” АД, 0,050 млн. м<sup>3</sup> за „Ес енд Би Индастриъл Минералс” АД, 0,003 млн. м<sup>3</sup> за „Марин Батуров” ЕООД, 0,079 млн. м<sup>3</sup> за ВиК-Кърджали, 0,005 млн. м<sup>3</sup> за ЕТ „Слави-Славомир Георгиев”

Разрешените обеми за производство на електроенергия да се използват при обем в язовира над 347,10 млн. м<sup>3</sup>.

Обемът в язовира да не надвишава 397,90 млн. м<sup>3</sup>.

Подаването на вода в границите на разрешения лимит да се извършва по график, съгласуван между НЕК ЕАД, „Аква Тим БГ” ЕООД.

Условия за утвърждаване на графика за месец септември:

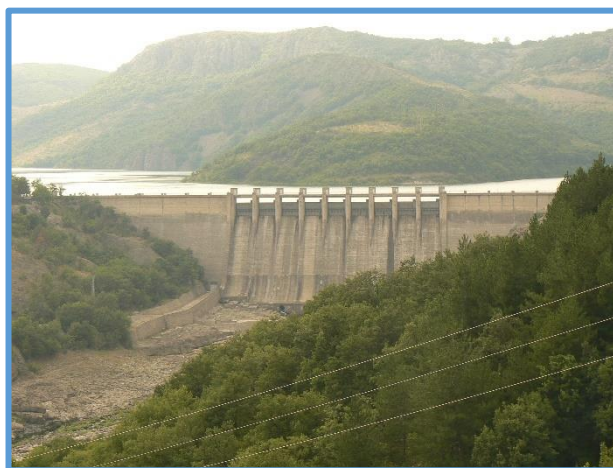
- Водите за ВЕЦ – 140,000 млн. м<sup>3</sup> – по заявка на НЕК ЕАД Удовлетворена 100%

## ЯЗОВИР “СТУДЕН КЛАДЕНЕЦ” – 53,3% наличен полезен обем (158,238 млн. м<sup>3</sup>)

### Обща информация

- Общ обем 387,772 млн. м<sup>3</sup>
- Мъртъв обем 90,667 млн.м<sup>3</sup>

Стопанисва се от „НЕК” ЕАД, [Предприятие „Язовири и каскади”](#). В активите на Министерството на енергетиката.



### Използване на водите

Съгласно издадените в МОСВ разрешителни, водите се използват за:

- производство на електроенергия чрез ВЕЦ „Студен кладенец”, с общ годишен лимит до 1372,0 млн. м<sup>3</sup>.
- за аквакултури в садки

### Минимално допустим отток в реката след язовира:

Целогодишно се осигурява подаване на минимално водно количество от 2,0 м<sup>3</sup>/сек, чрез малка турбина за екологични води във ВЕЦ „Студен кладенец“, след яз. „Ст. кладенец“.

### В графика за м. септември:

Разрешени за ползване 65,300 млн. м<sup>3</sup> вода, от които:

- 60,000 млн. м<sup>3</sup> за производство на електроенергия от ВЕЦ „Студен кладенец“
- 5,300 млн. м<sup>3</sup> за осигуряване на минимално допустим отток в реката след язовира, преработени чрез ХГБ на ВЕЦ „Студен кладенец“, когато останалите турбини не работят

Разрешените обеми за производство на електроенергия да се използват при обем в язовира над 218,00 млн. м<sup>3</sup>.

Обемът в язовира да не надвишава 310,20 млн. м<sup>3</sup>.

### Условия за утвърждаване на графика за месец септември:

- Водите за ВЕЦ - 60,000 млн. м<sup>3</sup> – по заявка на НЕК ЕАД Удовлетворена 100%
- Минимално допустимият отток се осигурява от малка турбина ВЕЦ

## ЯЗОВИР “ИВАЙЛОВГРАД” – 51,3% наличен полезен обем (49,895 млн. м<sup>3</sup>)

### Обща информация

- Общ обем 156,702 млн. м<sup>3</sup>
- Мъртъв обем 59,526 млн.м<sup>3</sup>

Стопанисва се от „НЕК“ ЕАД, [Предприятие „Язовири и каскади“](#). В активите на Министерството на енергетиката.



## Използване на водите

Съгласно издадените в МОСВ разрешителни, водите се използват за:

- производство на електроенергия чрез ВЕЦ „Ивайловград“, с общ годишен лимит до 1937,0 млн. м<sup>3</sup>.
- за аквакултури в садки

### В графика за м. септември:

Разрешени за ползване 70,000 млн. м<sup>3</sup> вода за производство на електроенергия.

Да се осигурява периодично подаване на необходимите водни обеми за Р. Гърция – 17,000 млн. м<sup>3</sup>.

Обемът в язовира да не надвишава 125,40 млн. м<sup>3</sup>.

Режимът на работа на ВЕЦ „Ивайловград“ да е съобразен с постъпващия в язовира приток.

Определените обеми в язовирите от каскада „Арда“ да се поддържат чрез допълнителна работа на ВЕЦ и/или основен изпускател.

### Условия за утвърждаване на графика за месец септември:

- Заявените обеми от НЕК са разрешени - 70,000 млн. м<sup>3</sup> Удовлетворена 100%
- Режимът на работа на ВЕЦ „Ивайловград“ да е съобразен с постъпващия в язовира приток.
- Да се осигурява периодично подаване на необходимите водни обеми за Р. Гърция – 17,000 млн. м<sup>3</sup>.
- Определените обеми в язовирите от каскада „Арда“ да се поддържат чрез допълнителна работа на ВЕЦ и/или основен изпускател.
- За язовирите от каскада Арда /Кърджали, Студен Кладенец, Ивайловград/ са определени минимални обеми заради отглеждане на аквакултури чрез садки и максимални обеми, съответстващи на 80% от обемите им, в случай на преминаване на високи води.

## ЯЗОВИР „РОЗОВ КЛАДЕНЕЦ“ – 73,3% наличен полезен обем (5,192 млн. м<sup>3</sup>)

### Обща информация

- Общ обем 20,400 млн. м<sup>3</sup>
- Мъртъв обем 13,3 млн.м<sup>3</sup>

Стопанисва се от „НЕК“ ЕАД, [Предприятие „Язовири и каскади“](#). В активите на Министерството на енергетиката.



### Използване на водите

Съгласно издадените в МОСВ разрешителни, водите се използват за:

- промишлено водоснабдяване на дружествата: "ЕЙ И ЕС - ЗС Марица Изток 1" ЕООД, гр. Гълъбово и "Контур Глобал Марица Изток 3" АД, гр. Гълъбово, с общ годишен лимит до 53,19 млн. м<sup>3</sup>.
- напояване и поливане на зелени площи на ЕТ "Аис-А-Антон Георгиев" и НЕК ЕАД с общ годишен лимит до 6 920 м<sup>3</sup>.
- Водохранилището се подхранва с вода главно от р. Соколица чрез водохващането ѝ в района на с. Обручище и допълнително с вода от водохващането на р. Съзлийка, която помпено се подава в езерото.

### В графика за м. септември:

Разрешени за ползване 3,310 млн. м<sup>3</sup> вода, от които:

- 2,300 млн. м<sup>3</sup> за промишлени цели и охлаждане на ТЕЦ „Контур Глобал Марица Изток 3“
- 1,000 млн. м<sup>3</sup> за промишлени и противопожарни нужди за „Ей и Ес-ЗС Марица Изток 1“ ЕООД
- 0,010 млн. м<sup>3</sup> за допълнително промишлено водоснабдяване на депо и противопожарни нужди на „Ей и Ес- Марица Изток 1“ ЕООД

**Условия за утвърждаване на графика за месец септември:**

- За промишлено водоснабдяване – Марица Изток – основно се използват оборотни води за охлаждане
- Заявките са удовлетворени 100 %

## ПРОГНОЗА НА НИМХ

- Тази година през септември се очаква средните месечни температури да бъдат над нормата, която за равнините е между 18° и 21°, за високите полета – между 15° и 17°, а за планините – между 3° и 8°. Най-високите температури през септември ще бъдат между 30° и 35°, а най-ниските – между 5° и 10°.
- Месечната сума на валежите в западните райони ще бъде около, а в източните – под нормата, която за равнините е между 30 и 50 л/кв.м, а за планинските и припланинските райони – от 50 до 80 л/кв.м.



- В началото на месеца ще бъде по-топло от обичайното. В по-голямата част от страната ще се задържи слънчево, а над западните райони ще се развива купесто-дъждовна облачност, ще има краткотрайни валежи с гръмотевици. Около средата на първото десетдневие от северозапад ще прониква хладен въздух, температурите ще се понижат, но ще останат над нормата. Валежи и гръмотевични бури ще има на повече места в западната и централната част от страната, а в източните райони вероятността за валежи е по-малка. През последните дни от десетдневиеото ще преобладава слънчево време, не са изключени изолирани краткотрайни валежи, главно в планинските райони и в следобедните часове.



- Второто десетдневие от септември ще започне със сравнително спокойно време, температурите ще останат по-високи от обичайните за периода. Към 16-17 септември ще има по-значителни увеличения на облачността, отново вероятността за валежи е по-голяма в Западна България. Температурите относително ще се понижат.
- През третото десетдневие температурите бавно ще се понижават, в източните райони ще останат над нормата, а в западните ще се доближат до обичайните за края на септември. През повечето дни от периода ще е относително сухо и спокойно. Вероятност за преминаване на атмосферни смущения с валежи има в началото, около средата и през последните дни от периода.

## СЪСТОЯНИЕ НА ВОДИТЕ В КОМПЛЕКСНИТЕ И ЗНАЧИМИ ЯЗОВИРИ ПРЕЗ м. ЮЛИ 2020 г.



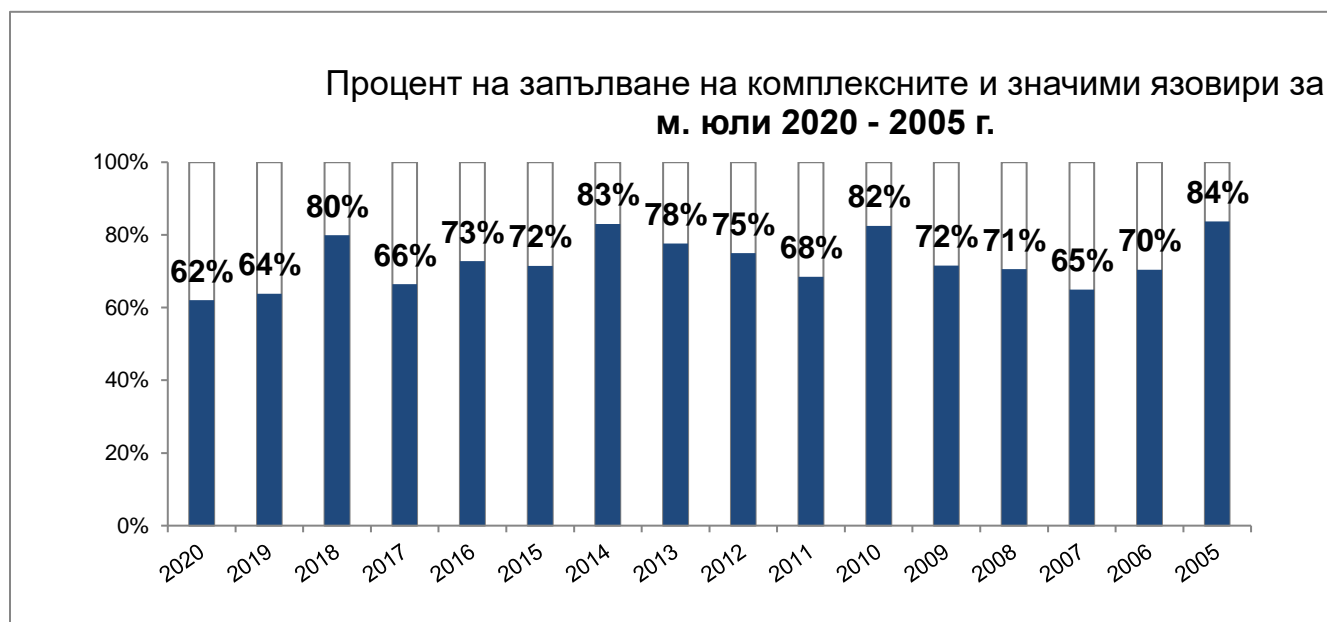
В Министерството на околната среда и водите ежедневно се следи състоянието на водите зарегулирани в комплексните и значими язовири, по приложение № 1 към чл. 13, ал. 1, т. 1 от Закона за водите, на базата на ежедневна информация, постъпваща от дружествата експлоатиращи язовирните стени и съоръженията към тях. Съгласно приложение № 1 към чл. 13 ал. 1, т. 1 от Закона за водите, комплексните и значими язовири са 52 броя:

- Сумата на общите им обеми е 6 546,19 млн. м<sup>3</sup>, което представлява около 85,1% от сумата на общите обеми на изградените в страната язовири;
- За 43 броя комплексни и значими язовири с общ обем 6 474,60 млн. м<sup>3</sup> се изготвя годишен график за определяне на стратегията при използването на водите им. Сумата от наличните в тях завирени обеми към 31 юли 2020 г. е 4 107,7 млн. м<sup>3</sup> и представлява 62,1% от сумата на общите им

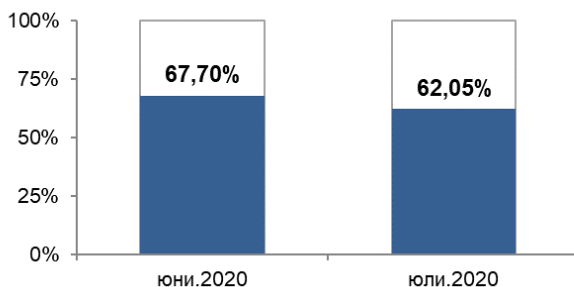
обем. В края на месец юли 2019 г. този процент е бил 63,8%. Сумарният завирен обем към 31 юли 2020 г. е с 1,7% по-малък от обема към 31 юли 2019 г. и с 5,6% по-малък спрямо обема към 30 юни 2020 г.

През месец юли прелива яз. „Батак“ - без опасност за населените места и инфраструктурата в района, и яз. „Пчелина“, което е нормалното експлоатационно състояние на язовира. В края на месец юли със запълване над 90% са язовирите „Среченска бара“, „Боровица“, „Пчелина“, „Белмекен“, „Голям Беглик“, „Широка поляна“, „Въча“, „Кричим“, „Розов кладенец“ и „Карагьол“. Коритата на реките след язовирните стени са в добро състояние и проводимостта им е осигурена.

Няма данни за засегнати населени места и за възникнали аварийни ситуации по язовирните стени и съоръженията към тях.



За периода 01.07.2020 - 31.07.2020 г. наличният завирен обем в язовирите е намалял с 275,8 млн.м<sup>3</sup>.



Наличните завирени обеми в язовирите, в края на месец юли, според основното им предназначение са, както следва:

- за питейно-битово водоснабдяване – 72,0% от общия им обем;
- за напояване – 42,8% от общия им обем;
- за енергетика – 78,0% от общия им обем.
- От получените данни на регистрираните общи притоци на водосборите към комплексните

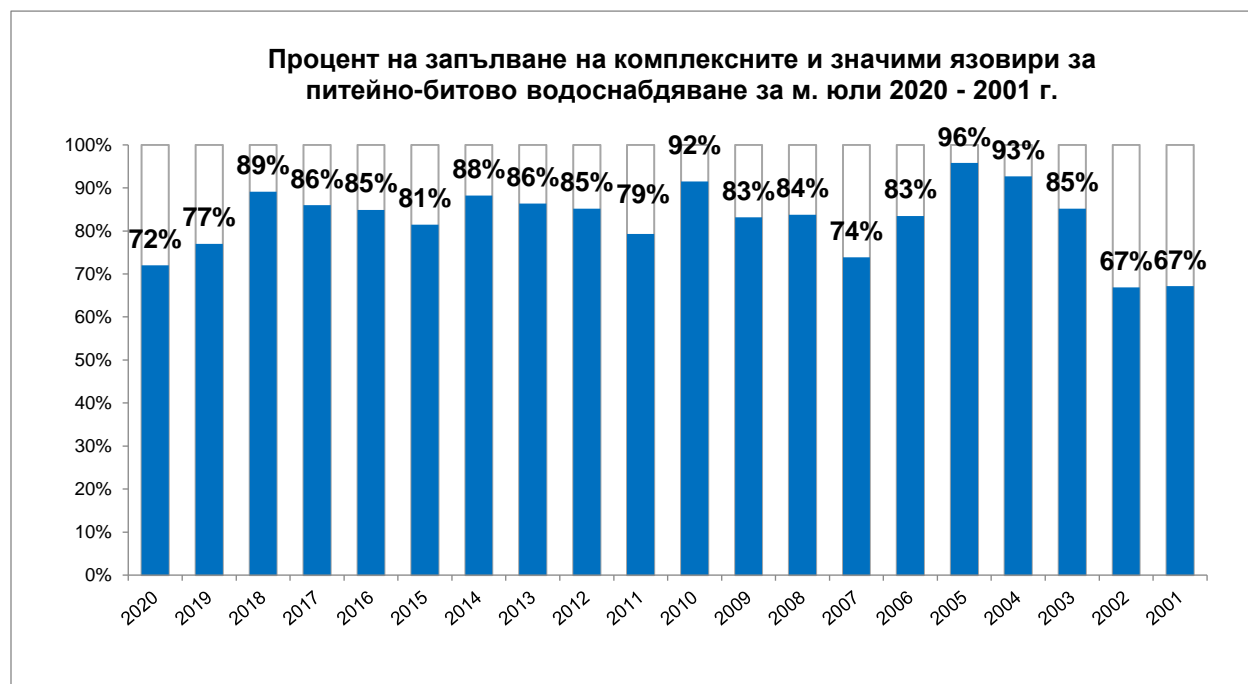
и значими язовири през изминалите 7 месеца на 2020 година, може да се направи следната оценка:

- **с обезпеченост 50 %** - условия на средна година са язовирите: „Бели Искър“, „Ясна поляна“, „Белмекен“-„Чаира“, „Домлян“, „Батак“, „Въча“, „Кърджали“; „Студен кладенец“, „Ивайловград“, „Пчелина“ и „Дяково“;
- **с обезпеченост 75%** - условия на средно суха година са язовирите: „Искър“, „Огоста“, „Горни Дъбник“, „Сопот“, „Александър Стамболийски“, „Христо Смирненски“, „Ахелой“, „Тополница“, „Пясъчник“, „Голям Беглик“-„Широка поляна“, „Доспат“, „Тракиец“, „Боровица“ и „Студена“;
- **с обезпеченост 95%** - условия на суха година са язовирите: „Огняново“, „Кула“, „Рабиша“, „Среченска бара“, „Йовковци“, „Ястребино“, „Съединение“, „Бели Лом“, „Тича“, „Георги Трайков“, „Камчия“, „Порой“, „Копринка“, „Жребчево“, „Малко Шарково“ и „Асеновец“.

## КОМПЛЕКСНИ И ЗНАЧИМИ ЯЗОВИРИ С ОСНОВНО ПРЕДНАЗНАЧЕНИЕ ПИТЕЙНО-БИТОВО ВОДОСНАБДЯВАНЕ

Сумарният завирен обем на язовирите с питейно-битово предназначение към 31 юли 2020 г. е 1 080,0 млн. м<sup>3</sup>, което представлява 72% от общия им обем и е приблизително с 2,1% по-голям спрямо обема към 30 юни 2020 г. и с 5% по-малък от обема към 31 юли 2020 г.

Степента им на напълване е както следва: яз. „Искър” – 83,8%, яз. „Бели Искър” – 83,1%, яз. „Среченска бара” – 99,2%, яз. „Христо Смирненски” – 76,9%, яз. „Йовковци” – 85,2%, яз. „Тича” – 48,5%, яз. „Камчия” – 60,1%, яз. „Ясна поляна” – 75,1%, яз. „Асеновец” – 38,6%, яз. „Боровица” – 96,7%, яз. „Студена” – 85,5% и яз. „Дяково” – 80%.



## ПРЕДПРИЕТИ ДЕЙСТВИЯ НА ОПЕРАТИВНО ЗВЕНО КЪМ МОСВ

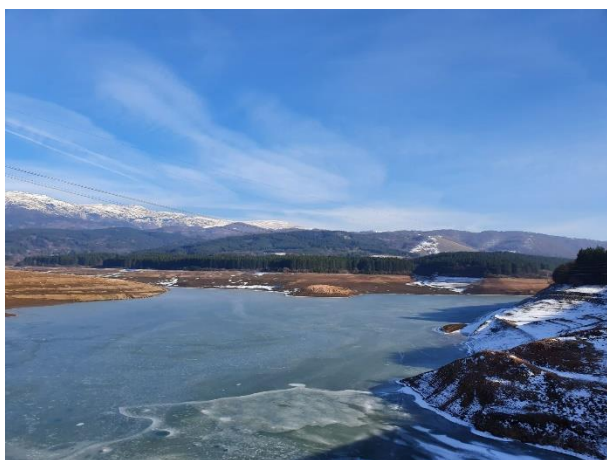
През месец юли хидрометеорологичната обстановка в страната не е налагала активиране на оперативното звено.

В Национален координационен център, част от който е Центъра за управление на водите, ежедневно се следят и анализират нивата на комплексните и значими язовири по приложение № 1 на Закона за водите, правят се анализи на притока и оттока на водите им. Събира се ежедневна информация от дружествата, които осъществяват техническата експлоатация на комплексните и значими язовири въз основа, на която се изготвят ежедневно бюлетини. При необходимост се изменя месечния график за разпределение на водите и се извършва извънреден контрол за изпълнение на предписанията.

## ПРЕДПРИЕТИ МЕРКИ В МЕСЕЧНИЯ ГРАФИК ЗА ИЗПОЛЗВАНЕ НА ВОДИТЕ ОТ КОМПЛЕКСНИТЕ И ЗНАЧИМИ ЯЗОВИРИ И РЕЗУЛТАТИ ПРЕЗ м. ЮНИ 2020 г.

МОСВ предприема мерки за гарантиране на приоритетното питейно-битово водоснабдяване от язовирите по приложение № 1 на Закона за водите.

Разрешените водни обеми за питейно-битово водоснабдяване, за част от язовирите, са редуцирани в съответствие с реално използваните води през предходните месеци, с цел акумулиране на обем. С тази цел са намалени и част от заявките за напояване, като е поставено условие, разрешените количества да бъдат използвани по изготвен график за подаване на водни маси, с цел потенциална икономия на вода.



### Язовир „Студена“

Предприети са действия за максимално ограничаване на водовземаването от язовира, като се подават води единствено за питейно-битово водоснабдяване. Предвид наличния обем в язовира, заявката на ВиК Перник е удовлетворена – от яз. „Студена“ са разрешени 1,450 млн. м<sup>3</sup>, с допълване на 0,470 млн. м<sup>3</sup> от водосбора на яз. „Белмекен“.

С цел осигуряване на питейно-битовото водоснабдяване на гр. Перник, с изменение на месечния график са

отпуснати допълнително 0,300 млн. м<sup>3</sup> вода от яз. „Студена“. Изменението е наложено предвид отлагане на планираните ремонтни дейности на главен клон II на яз. „Студена“, по време на които захранването на част от гр. Перник е планирано да се осъществи от яз. „Белмекен“, поради което за месеца са заявени по-малки количества от яз. „Студена“. Предвид забавянето на ремонтните дейности водата през м. юли е подавана от яз. „Студена“ за целия град Перник.



### Язовир „Тича“

Предвид ниския обем в язовира, ползването е редуцирано, като заявките на ВиК Шумен и ВиК Търговище са намалени в съответствие с реално използваните през предходните месеци водни количества - за ВиК Шумен от 2,450 млн. м<sup>3</sup> на 2,400 млн. м<sup>3</sup>, за ВиК Търговище – от 0,790 млн. м<sup>3</sup> на 0,700 млн. м<sup>3</sup>.

ВиК операторите и Асоциацията по ВиК-Шумен многократно са уведомени за необходимостта от предприемане на мерки по отношение на рехабилитация на наличните алтернативни водоизточници и инвестиции с оглед обезпечаване на допълнително пречистване на водите налични в язовира под санитарния минимум. Към настоящият момент няма депозирани заявления за издаване на разрешителни за водовземане от алтернативни водоизточници.

Минимално допустимият отток в реката след язовира е за 95% обезпеченост на притока.

Заявката на „Напоителни системи“ ЕАД е редуцирана от 2,960 млн. м<sup>3</sup> на 1,000 млн. м<sup>3</sup>.

Поставено е условие количествата за напояване да бъдат използвани по изготвен от „Напоителни системи“ ЕАД график за подаване на водни маси, с цел потенциална икономия на вода.



### Язовир „Асеновец“

Разрешените обеми за питейно-битово водоснабдяване са 0,800 млн. м<sup>3</sup>. Предвид предприетите действия от страна на „Водоснабдяване и канализация“ ООД гр. Сливен, за включване на алтернативните водоизточници, обема в язовира се увеличава.



### Язовир „Дяково“

**Разрешени** са заявените количества от ползвателите за промишлено водоснабдяване и напояване. Предприетите съвместни действия с Напоителни системи ЕАД, доведоха до акумулиране на водни количества, както за питейно-битовото водоснабдяване, така също и за напояване и промишленост.



### Язовир „Ястребино“

Заявката на „Напоителни системи“ ЕАД е редуцирана, като са разрешени 1,350 млн.м<sup>3</sup>, в това число 0,350 млн.м<sup>3</sup> реализирани от „Напоителни системи“ ЕАД икономии през м. юни. Поставено е условието, разрешените количества за напояване да бъдат използвани по изготвен от „Напоителни системи“ ЕАД

график за подаване на водни маси, с цел потенциална икономия на вода.

По искане на МОСВ, на 17 юни 2010 г. беше извършено извънредно пробонабиране от язовир „Ястребино“ в обем и показатели съгласно изискванията на Наредба №12/18.05.2002 г. за качествените изисквания към повърхностни води, предназначени за питейно битово водоснабдяване. Пробонабирането се извърши при водоземна кула от повърхностни води и две дълбочинни проби, съответстващи на четвърти отвор при кота 320,0м и пети отвор съответстващ на кота 315,0м

Анализът на резултати от изпитване на взетите проби от язовир Ястребино сравнени с нормите, съгласно Приложение № 1 от на Наредба № 12/18.05.2002 г. за качествените изисквания към повърхностни води, предназначени за питейно - битово водоснабдяване показват, че и на двете дълбочинни проби взети на



четвърти и пети отвор на водоземна кула, получените стойности за показатели „манган“ и „наситеност на кислород“ отговарят на нормите за категория А2 води, по всички останали анализирани показатели водата отговаря на категория А1.



### Язовир „Камчия“

Предвид ниския обем в язовира, заявката на ВиК Бургас е редуцирана от 4,9 млн. м<sup>3</sup> на 4,5 млн. м<sup>3</sup>. Заявката на ВиК Варна от 3,2 млн. м<sup>3</sup> е редуцирана до 3,0 млн. м<sup>3</sup>.

- Във връзка с направени искания от „Напоителни системи“ ЕАД за отпускане на допълнителни водни обеми, мотивирани с необходимостта от допълнителни водни количества за напояване на земеделски площи за спасяване на реколтата на земеделските производители поради сушата, с изменения на месечния график са отпуснати допълнителни води, както следва:
  - от яз. „Ястребино“ – 0,650 млн. м<sup>3</sup> вода за напояване;
  - от яз. „Жребчево“ – 12,500 млн. м<sup>3</sup> вода за напояване по направление Сливен.
  - от яз. „Пясъчник“ – 10,000 млн. м<sup>3</sup> вода за напояване;
- Във връзка с повишаване на обемите в язовирите от каскада „Доспат-Въча“ и с цел поемане на очакван приток, недопускане на евентуално неконтролирано преливане на язовирите и превенция от наводнения по поречието на р. Марица, с изменение на месечния график е поставено условие наличния обем в язовирите „Доспат“, „Цанков камък“, „Въча“ и „Кричим“ да не надвишава 90% от общия им обем, като изпускането на води от хидротехническите съоръжения бъде съобразено с проводимостта на речните русла и спазване и изискванията на чл. 142 от Закона за водите.

## КОНТРОЛ

### ПО СПАЗВАНЕ НА МЕСЕЧНИЯ ГРАФИК НА КОМПЛЕКСНИТЕ И ЗНАЧИМИ ЯЗОВИРИ ПРЕЗ МЕСЕЦ ЮЛИ

При осъществената от Басейновите дирекции контролна дейност съгласно Закона за водите и Наредбата за ползване на повърхностните води, по отношение изпълнението на режимния график за ползване на водите от комплексните и значими язовири за месец юли е констатирано следното:

- Язовир „Дяково“ - констатирано е неизпълнение на предписанието за монтиране на измервателни устройства за отчитане на ползваните водни обеми за напояване на поливни площи в района на общ. Дупница и за промишлена зона „Пиперево“. За неизпълнение на предписанието ще бъде изготвена покана за съставяне на Акт за установяване на административно нарушение по реда на Закона за водите в сроковете на Закона за административните нарушения и наказания.
- Язовир „Калин“ и „Карагьол“ - установено ползване на вода от страна на Кюстендилска вода“ ЕООД за питейно-битово водоснабдяване, без действащо разрешително, издадено по реда на Закона за водите и при липса на измервателно устройство. За установеното, на дружеството ще бъде наложена санкция по реда на Закона за водите, в сроковете по Закона за административните нарушения и наказания;
- Язовир „Копринка“ - установено е надвишаване на разрешения лимит на водовземане от страна на „Напоителни системи“ ЕАД за напояване, за което на дружеството ще бъде наложена административно-наказателна мярка по реда на Закона за водите
- Язовир „Батак“ - установено е надвишаване на разрешения лимит на водовземане от страна на ВКТВ ЕООД Велинград за питейно-битово водоснабдяване, за което на дружеството ще бъде наложена административно-наказателна мярка по реда на Закона за водите

## **ПРЕДПРИЕТИ АДМИНИСТРАТИВНО-НАКАЗАТЕЛНИ ДЕЙСТВИЯ ПРЕЗ МЕСЕЦ ЮЛИ ЗА КОНСТАТИРАНИ НАРУШЕНИЯ ОТ ПРЕДХОДНИ МЕСЕЦИ:**

- съставен АУАН на „Вестел 2002“ ООД – за яз. „Георги Трайков“ за м. май за нарушение на чл. 194а, ал. 3 от Закона за водите.
- съставен АУАН № 140/14.07.2020 г. на „Напоителни системи“ ЕАД за яз. „Домлян“ за м. май 2020 г.
- съставен АУАН № 141/14.07.2020 г. на „Напоителни системи“ ЕАД за яз. „Домлян“ за м. май 2020 г.
- съставен АУАН № 155/28.07.2020 г. на „Напоителни системи“ ЕАД за яз. „Пясъчник“ за м. май 2020 г.
- съставен АУАН № 149/27.07.2020 г. на „Напоителни системи“ ЕАД за яз. „Жребчево“ за м. май 2020 г.
- издадено НП №114/24.07.2020 г. на „Напоителни системи“ ЕАД за яз. „Пясъчник“ за м. март 2020 г.

## СЪСТОЯНИЕ НА ВОДИТЕ В СТРАНАТА ПРЕЗ М. ЮЛИ 2020 Г.

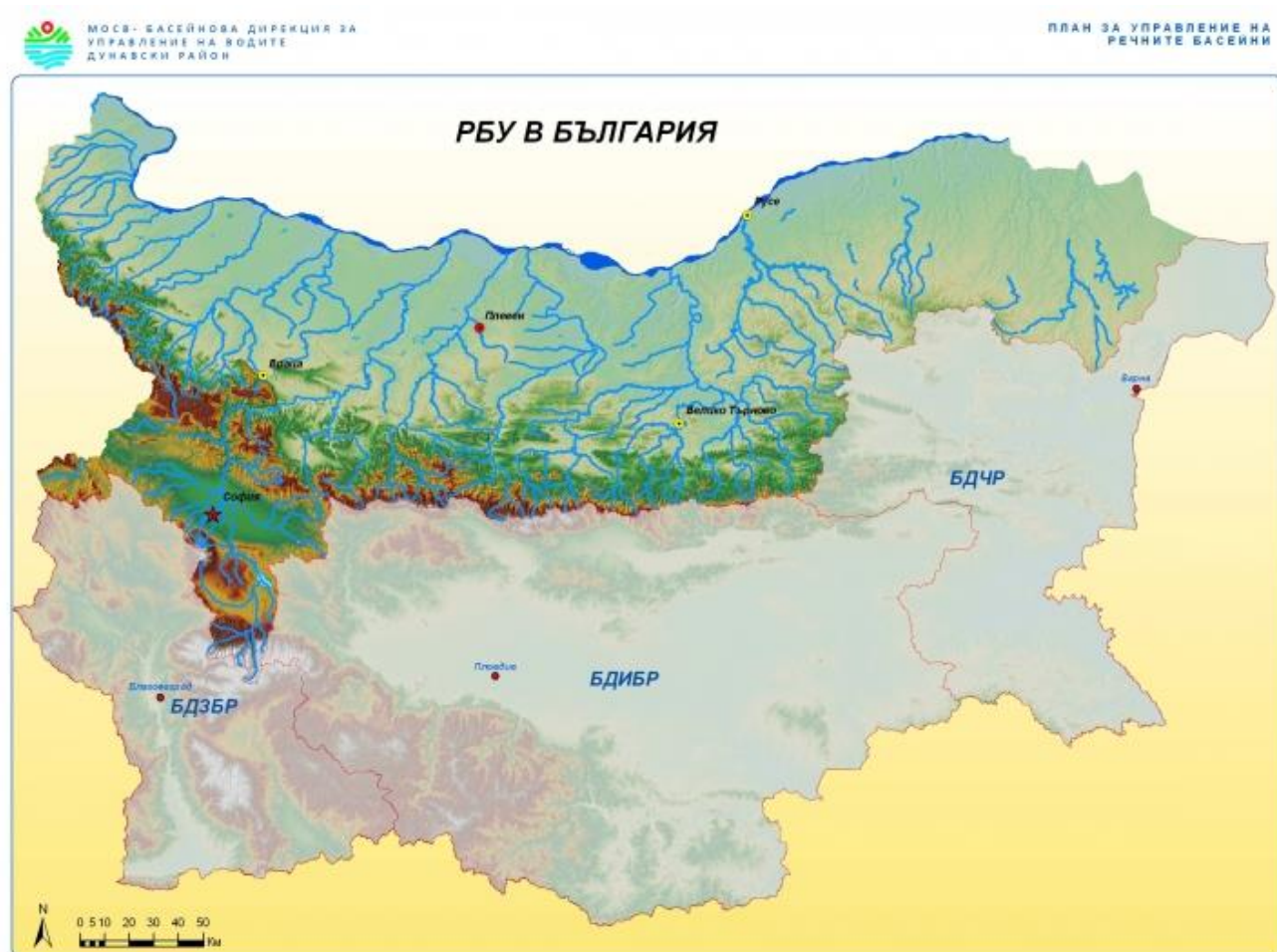


### Повърхностни води

Общият обем на речния отток в страната за месец юли е 645 млн. м<sup>3</sup>. Стойността му е с 40% по-малка от стойността за предходния месец и е с 20% по-малка от стойността за юли 2019 година.

През изминалия месец средномесечните водни количества на повечето наблюдавани реки в страната са били под средномногогодишните стойности за месец юли.

## Дунавски водосборен басейн



В Дунавския водосборен басейн обемът на речния отток за месец юли е 285 млн. м<sup>3</sup>, което е с 49% по-малко от предходния месец и с 30% по-малко от този за месец юли 2019 година. В резултат на валежи, значителни повишения на речните нива бяха регистрирани във водосбора на р. Искър: в периода 6-7 юли по основната река с до 201 см при гр. Нови Искър, с до 104 см при с. Ребърково, с до 86 см при гр. Роман и с до 85 см на р. Банкенска при гр. Баня. В периода 25-27 юли, в резултат на валежи отново значително се повишиха речните нива във водосбора на р. Искър: с до 127 см при гр. Нови Искър, с до 101 см при с. Ребърково, с до 78 см при гр. Роман и с до 57 см на р. Батулийска при с. Батулия. В останалата част на Дунавския басейн отчетените повишения на речните нива, в резултат на валежи, бяха краткотрайни и не толкова съществени, основно през първата половина на юли: с до 46 см на р. Нишава при с. Калотина в периода 3-4 юли и с до 41 см на р. Осъм при гр. Ловеч. През месец юли повечето от наблюдаваните реки са със средномесечни водни количества под месечните норми, около и над тях са само средномесечните водни количества на р. Искър при гр. Нови Искър и на р. Янтра при с. Каранци.

На 6.06.2020, в резултат на интензивни валежи гр. София беше наводнен, подлезите бяха под вода, а р. Перловска излезе от коритото си в централната част на града.

## Черноморския водосборен басейн



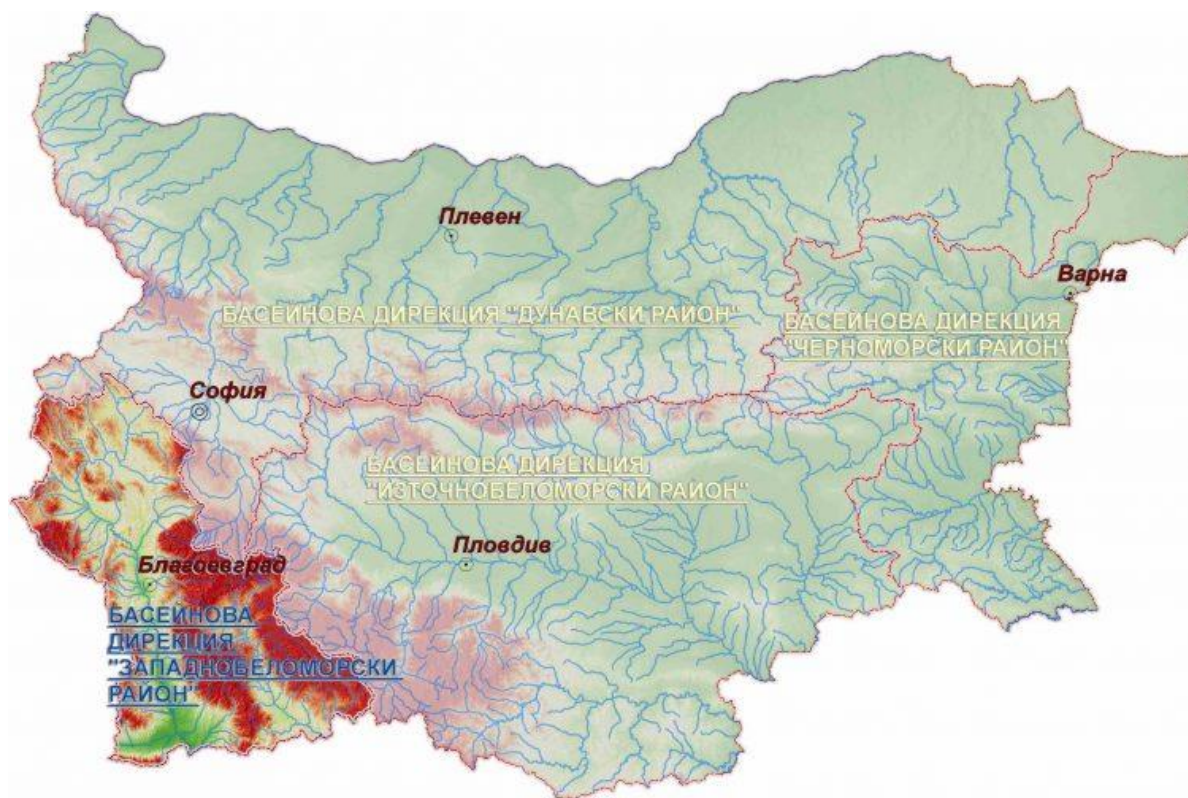
В Черноморския водосборен басейн обемът на речния отток за месец юли е 20 млн. м<sup>3</sup> - с 42% по-малко спрямо предходния месец и с 42% по-малко от обема за месец юли 2019 година. През изминалия месец нивата на наблюдаваните реки останаха без съществени изменения. В резултат на валежи, в периодите 6-7 и 27-28 юли бяха регистрирани повишения на речните нива основно във водосбора на р. Камчия, съответно с до 48 см на основната река при с. Гроздьово и с до 45 см на р. Врана при с. Кочово. През месец юли всички наблюдавани реки от басейна са със средномесечни водни количества под месечните норми.

## Източнобеломорски водосборен басейн



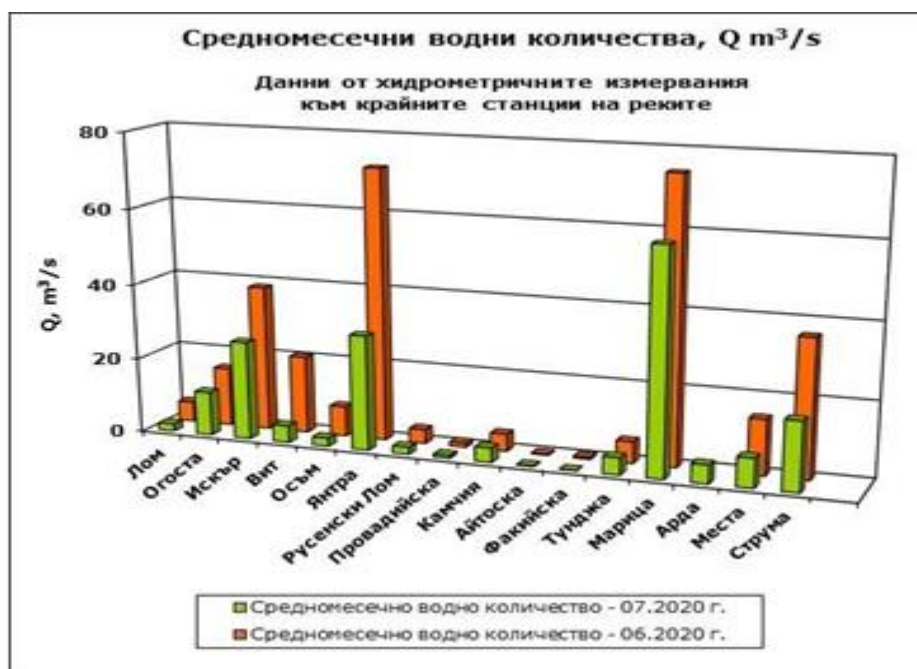
Обемът на оттока на Източнобеломорския водосборен басейн за месец юли е 250 млн. м<sup>3</sup>, което е с 26% по-малко от предходния месец и с 2% по-малко от месец юли 2019 година. През целия месец юли речните нива във водосбора на р. Тунджа останаха без съществени изменения при регистрирани денонощни колебания в границите от -27 см до +23 см. Във водосбора на р. Арда по-съществени повишения на речните нива, в резултат на валежи, бяха отчетени в началото на юли – с до 41 см по основната река при гр. Рудозем в периода 3-4 юли и с до 50 см на Бяла река при гр. Смолян в периода 6-7 юли. Краткотрайни повишения на речните нива в резултат на валежи бяха регистрирани и във водосбора на р. Марица, по-съществени в периода 6-7 юли: по основната река с до 29 см при гр. Първомай и с до 33 см на р. Чепеларска при с. Бачково. През месец юли повечето реки от басейна са със средномесечни водни количества под месечните норми, около и над тях са само средномесечните водни количества на р. Марица при с. Радуил и при градовете Пловдив, Първомай, Харманли и Свиленград и на притока ѝ р. Чепинска при гр. Велинград.

## Западнобеломорски водосборен басейн



В Западнобеломорския водосборен басейн обемът на речния отток за месец юли е 90 млн. м<sup>3</sup> - с 41% по-малко от юни и с 16% по-малко спрямо юли 2019 година. В резултат на валежи в началото на месец юли бяха регистрирани повишения на речните нива в басейна, по съществени в периода 6-7 юли на р. Струма при гр. Перник (+56 см) и на р. Места при гр. Хаджидимово (+32 см). През останалата част на юли нивата на наблюдаваните реки останаха без съществени изменения. През месец юли всички реки от басейна са със средномесечни водни количества под месечните норми.





## Река Дунав



Средномесечните водни стоежи за юли на р. Дунав, при измервателните пунктове в българския участък, са с между 9 и 22% под нормите за месец юли и с 16 до 85 cm по-високи спрямо предходния месец.

## Стойност на индекса на засушаване SRI

НИМХ ежесечно изчислява стойността на индекса на засушаване SRI, на база предварително определени средномесечни водни количества по поречия. За месец юли 2020 г. индексите са, както следва:

- със силно засушаване – по поречията на реките Русенски Лом и Факийска;
- с умерено засушаване – по поречията на реките Осъм, Ропотамо, Струма и Места;
- около средното засушаване – по поречията на реките Огоста, Искър, Вит, Янтра, Провадийска, Марица и Тунджа;
- във всички останалите поречия на страната няма засушаване.

