



Министерство на
околната среда и водите

Информационен
бюлетин за
състоянието на
водите

ОКТОМВРИ 2020

Комплексни и
значими
язовири

Месечен
график

Контрол

Състояние на водите в комплексните и значими язовири към края на м. септември 2020 г.

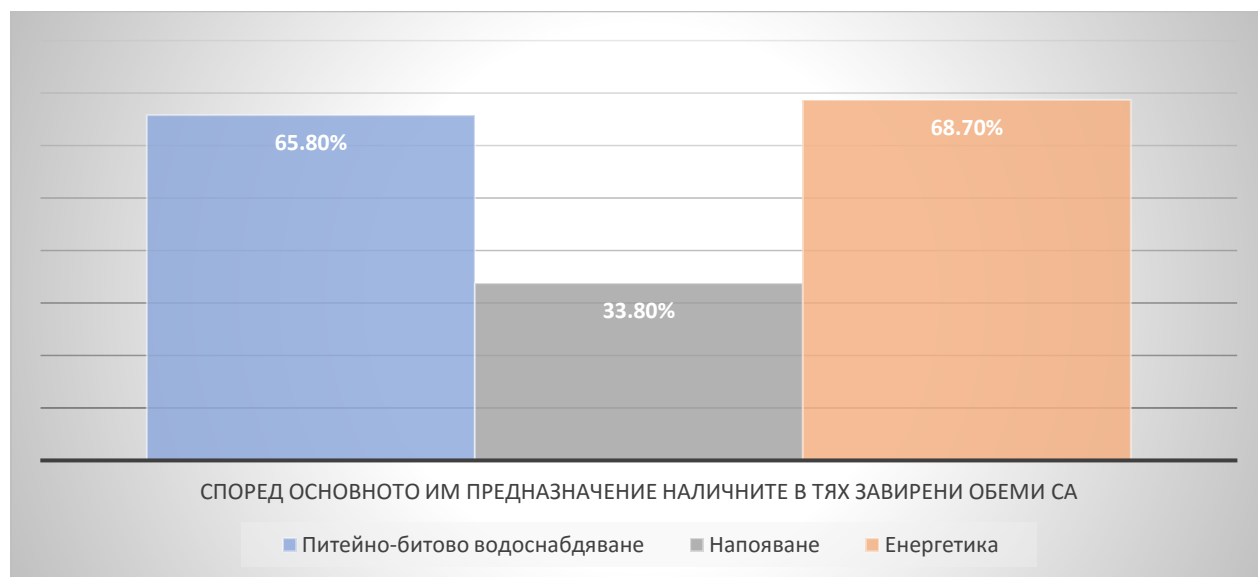
Министерство на околната среда и водите управлява водите на 52 броя комплексни и значими язовира, като ежедневно следи състоянието им.

Наличният полезен обем на комплексните и значими язовири към 28.09.2020 г. е 2980.66 млн. м³, което е с 199.74 млн. м³ по-малко от този в предходния месец.

Сумата от наличните в тях завирени обеми към 29.09.2020 г. е 3716,9 млн. м³, представлява 56,3% от сумата на общите им обеми.

Според основното им предназначение наличните в тях завирени обеми са както следва:

- питейно-битово водоснабдяване – 65,8% от общия им обем;
- напояване – 33,8% от общия им обем;
- енергетика – 68,7% от общия им обем.



МОСВ ежедневно следи състоянието на язовирите и при прогноза за очакван голям приток дава предписания за контролирано освобождаване на обем чрез деривации, ВЕЦ или основен изпускател.

Язовирите не са в режим на провеждане на високи води и в тази връзка не се налага допълнително наблюдение, с по-голяма честота.

ПРЕДПРИЕТИ МЕРКИ ЗА ЯЗОВИРИ ЗА ПИТЕЙНО-БИТОВО ВОДОСНАБДЯВАНЕ



* Общ обем е пълният обем/капацитет на язовира

* Наличен завирен обем е запълването на язовира към даден период

* Наличен полезен обем е наличният обем без мъртвия, който е неизползваем

* Актуалните данни за наличния полезен обем към съответната дата могат да се проверят в [Ежедневния бюлетин - ТУК](#)

За част от язовирите, разрешените водни обеми за питейно-битово водоснабдяване са редуцирани в съответствие с реално използваните води през предходните месеци, с цел акумулиране на обем – язовир „Камчия“, язовир „Тича“.

Язовири, водите на които се използват за питейно битово водоснабдяване и са със завирен обем под 50% от общия им обем са яз. „Асеновец“, яз. „Ястребино“, яз. „Тича“ и яз. „Камчия“.

За язовир „Асеновец“ (с процент на запълване 33,09%) – разрешените обеми за питейно-битово водоснабдяване са 0,700 млн. м³. Заявката на „ВиК“ ООД Сливен за водовземане от язовира е удовлетворена в пълен размер, предвид предприетите действия от страна на дружеството за включване на алтернативни водоизточници.

За язовир „Ястребино“ (с процент на запълване 20,85%) - заявката на ВиК Търговище е удовлетворена, като са разрешени 0,023 млн.м³.

За язовир „Тича“ (с процент на запълване 45,53%) - предвид ниския обем в язовира, ползването е редуцирано съответно:

Заявките на ВиК Шумен и ВиК Търговище са намалени в съответствие с използваните през предходните месеци водни количества - за ВиК Шумен са разрешени 2,400 млн. м³, за ВиК Търговище 0,700 млн. м³.

Минимално допустимият отток в реката след язовира е за 95% обезпеченост на притока.

Заявката за напояване в размер на 489 000 м³ не е удовлетворена, във връзка с представена обосновка, от която е видно, че за доставка на 9 150 м³ вода, необходима за напояване, следва да се източат от язовира допълнителни 480 000 м³, което надвишава 20-дневно потребление на ВиК Търговище. От началото на годината МОСВ предупреждава земеделските производители да преминат към алтернативни водоизточници.

ВиК операторите и Асоциацията по ВиК-Шумен многократно са уведомени за необходимостта от предприемане на мерки по отношение на рехабилитация на наличните алтернативни водоизточници и инвестиции с оглед обезпечаване на допълнително пречистване на водите, налични в язовира под санитарния минимум. Към настоящия момент няма депозирани заявления за издаване на разрешителни за водовземане от алтернативни водоизточници.

За язовир „Камчия“ (с процент на запълване от полезния обем 29,0%) - Предвид ниския обем в язовира, ползването е редуцирано.

Предвид приключване на летния сезон и продължаващата тенденция за намаляващ приток, разрешените количества за питейно-битово водоснабдяване са допълнително ограничени, за което операторите бяха уведомени предварително.

„ВиК ООД“ Варна и „ВиК ООД“ Бургас са уведомени, че следва да предприемат действия за преминаване към алтернативни водоизточници, тъй като при предвиденото намалено потребление и при липса на приток към язовира, вода за питейно водоснабдяване в язовира ще има до месец май 2021 година.

В случай на приток за условията на средна по влажност година, графикът ще бъде променен своевременно и част от ограниченията ще отпаднат.

Областните управители, кметовете на общини и ВиК операторите, които използват води от яз. „Камчия“ са информирани за състоянието на язовира и за взети решения на проведено на 25.09.2020 г. заседание на Висшия консултативен съвет по водите (ВКСВ), както следва:

- МОСВ да изготви доклад до министър-председателя за необходимостта от предприемане на спешни и неотложни действия, поради изключителни обстоятелства, за рехабилитация на наличните алтернативни водоизточници и изграждане на нови водоизточници за питейно-битово водоснабдяване на населените места, които се водоснабдяват от язовирите с критично ниски обеми („Камчия“, „Тича“, „Ястребино“, „Асеновец“);
- Министерство на земеделието, храните и горите (МЗХГ) и земеделските производители да предприемат спешни действия за проучване и изграждане на алтернативни водоизточници за напояване през напоителен сезон 2021 г., както и да предприемат действия за намаляване на загубите по водопреносната мрежа;
- Министерство на регионалното развитие и благоустройството, МЗХГ, съвместно с ВиК Бургас да предприемат действия язовир „Порой“ и язовир „Ахелой“ да се използват за резервно питейно-битово водоснабдяване за южното Черноморие;
- Да се сформира Работна група за предложения за изменения в Закона за водите и другите нормативни актове, във връзка с направени предложения от Съюза на ВиК операторите, за осигуряване на възможност да се подават води от местни водоизточници, които са с незначителни отклонения в химическите показатели, в случай на екстремни обстоятелства, свързани със засушаване.

За язовирите „Тича“ и „Домлян“ поради нисък завирен обем не е разрешено водовземане за напояване.

За язовирите „Белмекен“ и „Доспат“ е поставено условие, водите от водохващанията на събирателните деривации да се изпускат за оводняване на речните русла и за ползване от населението, като в зависимост от изменението на хидрометеорологичната обстановка се разрешава да се включват и изключват събирателните деривации и/или водохващания от тях.

Месечният график може да бъде изменян на по-кратки интервали, в т.ч. и да бъдат налагани допълнителни ограничителни мерки и други условия.

В зависимост от изменението на хидрометеорологичната обстановка, при необходимост, да се използват всички облекчителни съоръжения, с цел защита от вредното въздействие на водите.

ПЛАНИРАНИ РЕМОНТНИ ДЕЙНОСТИ ПРЕЗ М. ОКТОМВРИ 2020 Г.

За язовир „Ал. Стамболийски“

Във връзка с извършването на текущ ремонт на хидрогенератор при ВЕЦ „Росица 1“ се налага пълно спиране работата на ВЕЦ-а за времето от 01.10.2020 г. до 20.10.2020 г. Предвиждат се огледи на работното колело на хидрогенератора с пълно източване на напорния тръбопровод, което ще доведе до невъзможност за подаване на екологичните водни количества по реката чрез отварянето на сегментния затвор при ВЕЦ. За времето на пълно спиране оводняването ще се осъществява от основните изпускатели на язовирната стена.

За язовир „Копринка“

В периода от 23:00 часа на 30.09.2020 г. до 05:00 часа на 31.10.2020 г. се предвиждат ремонтни дейности по главен силов канал след ВЕЦ „Копринка“, включващи оглед и ремонт на фуги и пукнатини на облицовката на канала, както и почистването му от наноси. За начина на водоподаване от язовира за цитирания период е проведена работна среща и е подписан Протокол на 11.09.2020 г. между представители на НЕК ЕАД, „Напоителни системи“ ЕАД, „Енерго-Про България“ ЕАД и „ВиК“, гр. Стара Загора. По време на ремонтните дейности няма да може да се подава вода в канала, за което Предприятие „Язовири и каскади“ е уведомило писмено контрагентите по действащите договори за услугата „водоподаване“, които осъществяват водовземане от него. За времето на манипулациите е необходимо пълно спиране на ВЕЦ „Копринка“.

За язовир „Белмекен“

Във връзка с извършваната рехабилитация на каскада „Белмекен – Сестримо – Момина клисура“ през втората половина на м. октомври и началото на м. ноември, се предвижда пълно спиране на ВЕЦ „Момина клисура“. В този период работа на ВЕЦ „Белмекен“ и ВЕЦ „Сестримо“ с ограничителен режим и изпускане на отработените води в поречието на река Крива ще се осъществява само при крайна необходимост на системата или за осигуряване на води за напояване.

За язовир „Батак“

Във връзка с провеждане на манипулации със сегментния затвор на водохващането на р. Стара ще бъде преустановено водоподаването към „Биовет“ АД на 05.10.2020 г. от 14:00 часа до 17:00 часа.

За язовир „Въча“

Необходимо е да продължи и през целия месец октомври започналото от 01.09.2020г. спиране на ВЕЦ „Въча 1“, с източване на напорен тръбопровод, за строително-монтажни работи във връзка с рехабилитацията на централата. За периода на пълно спиране е предвидено оводняването да продължи да се осъществява чрез изпускане на 5 м³/сек. от долния изравнител на ВЕЦ „Въча 2“, която ще работи без прекъсване. За изпълнение на конкретните дейности, които включват и такива по изтичането на централата остава необходимостта, през целия период задължително да се ограничи преминаването на водни количества по-големи от предвидените 5 м³/сек за оводняване на поречието. За целта е необходимо „Напоителни системи“ ЕАД да регулират саваците на водохващането за изравнител „Устина“, така че изпусканите за оводняване по поречието 5 м³/сек от долния изравнител на ВЕЦ „Въча 2“ да преминават, а когато работи ВЕЦ „Кричим“, водите от работата му изцяло да се улавят и насочват към изравнител „Устина“.

Разрешени са енергийно непреработени води в размер:

- 0,100 млн. м³ енергийно непреработени водни обеми за извършване на манипулации с основните изпускатели на яз. „Ал. Стамболийски“ (планирани за периода 26.10 ÷ 30.10.2020 г.);
- 0,002 млн. м³ енергийно непреработени водни обеми за извършване на манипулации с основен изпускател на яз. „Станкови бараки“ (планирани за периода 02.10 ÷ 09.10.2020 г.);
- 0,004 млн. м³ енергийно непреработени водни обеми за извършване на манипулации с основен изпускател на изравнител „Алеко“ и табления затвор на водоземането за ВЕЦ „Алеко“ (планирани за периода 05.10 ÷ 06.10.2020 г.), с пълно спиране на ВЕЦ „Пещера“ и ВЕЦ „Алеко“;
- 0,100 млн. м³ енергийно непреработени водни обеми за манипулации с основните изпускатели на язовир „Ивайловград“ (планирани за периода 26.10 ÷ 30.10.2020 г.).

Във връзка с планираното изпускане на води от язовирите „Ал. Стамболийски“, „Белмекен“ и „Батак“, басейновите дирекции трябва да следят за безопасното провеждане на водните количества, съобразено с проводимостта на речните легла.

Условия, при които се утвърждава графикът за м. октомври 2020 г.

1. За част от язовирите, разрешените водни обеми за питейно-битово водоснабдяване са редуцирани в съответствие с реално използваните води през предходните месеци с цел акумулиране на обем.
2. Месечният график може да бъде изменян на по-кратки интервали, в т.ч. и да бъдат налагани допълнителни ограничителни мерки и други условия.
3. За язовирите, водите от които се използват за питейно-битово водоснабдяване с наличен обем под 50% от общия им обем водоползвателите, включително ВиК дружествата, следва да предприемат мерки за водоснабдяване от алтернативни водоизточници – повърхностни и подземни, с цел обезпечаване на питейно-битовото водоснабдяване на съответните населени места.
4. Заявките на „Напоителни системи“ ЕАД са редуцирани за язовирите с малък завирен обем.
5. „Напоителни системи“ ЕАД да предприемат действия за осигуряване на алтернативни водоизточници и рехабилитация на каналната мрежа, с цел повишаване ефективността на водоползването и намаляване на използваните водните количества.
6. Чрез компетентните институции ВиК дружествата да потърсят възможности за стартиране на програма от мерки за включване на нови и рехабилитация на стари водоизточници за алтернативно водоснабдяване, както и за намаляване на загубите по мрежата.
7. Поддържането на определените с настоящия график обеми да се осъществява чрез ВЕЦ, а при невъзможност, чрез основен изпускател.
8. Да се поддържа проводимостта на речното легло на разстояние 500 м след хидротехническите съоръжения от собственика или ползвателя, в съответствие с чл. 139, ал. 2 от Закона за водите.
9. При създаване на условия за изпускане на водни количества над 300 м³/сек от язовир „Ивайловград“ да се уведоми незабавно МОСВ и Басейнова дирекция „Източнобеломорски район“.

10. Изпускането на води да се съобразява с проводимостта на речните легла, при спазване на изискванията на чл. 142 от Закона за водите.
11. Във връзка с планирано изпускане на води от язовирите „Ал. Стамболийски“, „Белмекен“ и „Батак“, басейновите дирекции да следят за безопасното провеждане на водните количества, съобразено с проводимостта на речните легла.
12. Месечният график за използване на водите на комплексните и значими язовири, съгласно чл. 53 ал.1 от Закона за водите, е неразделна част от издадените от министъра на околната среда и водите разрешителни.
13. Съгласно разпоредбата на чл. 17 от Наредбата за ползването на повърхностните води титулярите на разрешителни са задължени ежемесечно, до 26-то число да представят в МОСВ, дирекция “Управление на водите” и/или на факс 02/ 981 52 71 и/или ел. адрес: vodi@moew.government.bg актуализирани месечни заявки, изведени по съответния ред, определени в съответствие с разрешения годишен лимит за необходимите водни обеми за изготвяне на месечния график.
14. Във връзка с извършените проверки на язовирите с основно предназначение за питейно-битово водоснабдяване – „Искър“, „Бели Искър“, „Среченска бара“, „Христо Смирненски“, „Йовковци“, „Тича“, „Камчия“, „Ясна Поляна“, „Асеновец“, „Боровица“, „Студена“, „Ястребино“, „Дяково“, „Калин“ и „Карагьол“ за наличие на сертифицирани и отговарящи на нормативните изисквания измервателни устройства, басейновите дирекции да следят за изпълнение на направените предписания и при неизпълнение, да предприемат мерки в съответствие с разпоредбите на Закона за водите.
15. В зависимост от изменението на хидрометеорологичната обстановка, при необходимост, да се използват всички облекчителни съоръжения, с цел защита от вредното въздействие на водите.
16. Тази година въпреки трудностите, МОСВ създаде необходимата организация, всички ползватели, макар и с ограничен обем да получат вода, като от този месец се редуцират количествата, с цел акумулиране на водни обеми и обезпечаване на земеделските производители през следващия напоителен сезон, тъй като притокът може да бъде минимален.

ЗАБЕЛЕЖКИ:

1. Наличните обеми в язовирите са към 28 септември 2020 г.
2. Отпуснатите водни обеми за осигуряване на екологичен минимум в коритата на реките трябва да се подават равномерно през денонощието, с цел непрекъснато оводняване.
3. При определяне на разрешените за ползване водни обеми от язовирите са използвани:
 - актуалната информация за състоянието на язовира в края на предходния месец;
 - определената с годишния график стратегия;
 - прогнозата за очаквания приток;
 - хидрометеорологичната обстановка;
 - преценката на исканията в месечната заявка от титулярите на разрешителни за водовземане;
 - приоритетите по чл. 50 ал 4 от Закона за водите;
 - разрешен лимит по издадени разрешителни;
 - Отчетен реален приток към язовирите през 2019 г.
4. Подробна информация за предупрежденията и опасните метеорологични явления по области може да бъде получена от интерактивната карта на адрес: <http://weather.bg/0index.php?koiFail=RM0opasni1&nd=1&lng=0>
5. До влизане в сила на методиката по чл. 135, т. 1 от Закона за водите за съществуващи язовирни стени и съоръжения към тях, при които няма техническа възможност за осигуряване на минимално допустим отток, за осигуряване на количествата по §125 към Преходните и заключителни разпоредби на Закона за изменение и допълнение на Закона за водите от 27.11.2018 г. следва да се подават максимално възможните водни количества. Оводняващите водни количества, за язовирите, на който не е определен минимално допустим отток, се осигуряват от пропуски, филтрация и/или допълнителна приточност.

6. В зависимост от постъпилния реален приток към язовирите през предходните месеци, екологичното водно количество е редуцирано за съответната обезпеченост на притока към язовирите, за условията на средна по влажност, суха или много суха година.

ГРАФИК

за използване на водите на комплексните

и значими язовири през месец октомври 2020 г.

Утвърденият от министъра на околната среда и водите [График за използване на водите на комплексните и значими язовири през месец октомври 2020 г. може да намерите ТУК.](#)

През месец октомври 2020 година водите от комплексните и значими язовири да се използват за питейно-битово водоснабдяване, напояване, промишлено водоснабдяване, производство на електроенергия, други цели и осигуряване на минимално допустим отток в реките, както следва:

ЯЗОВИРИ ЗА ПИТЕЙНО-БИТОВО ВОДОСНАБДЯВАНЕ

(според основното им предназначение)

ЯЗОВИР “ИСКЪР” – 78% наличен полезен обем (442,818 млн. м³)

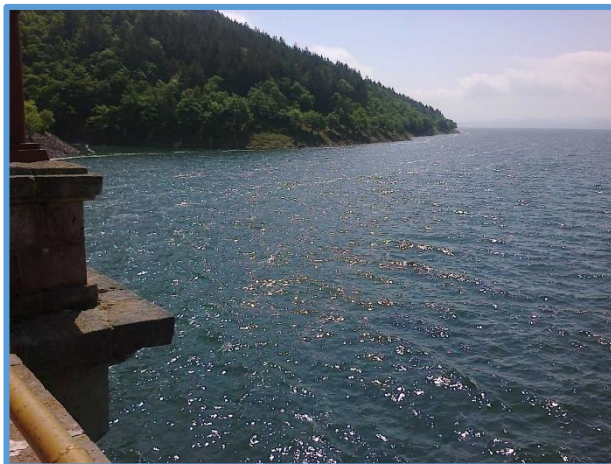
Обща информация за язовира

- Общ обем 655,252 млн.м³
- Мъртъв обем 87,200 млн. м³

Язовирната стена е в активите на Министерство на енергетиката, стопанисва се от НЕК ЕАД - [Предприятие „Язовири и каскади“](#)

Използване на водите

Съгласно издадените в МОСВ разрешителни, водите се използват за:



- Питейно-битово водоснабдяване - до 149,6 млн.м³/годишно
- Производство на електроенергия - до 110 млн.м³/годишно

Особености при експлоатацията и управлението

- Многогодишен изравнител (времето за запълване е повече от година)
- Пълноводие – през месец май и юни
- При достигане на обем 630 млн. м³ се отваря основния изпускател (съгласно аварийен план)
- За осигуряване на свободен обем (ретензионен) преди пролетното пълноводие, обемът в язовира се регулира чрез ВЕЦ „Пасарел“ и ВЕЦ „Кокаляне“ и пропорционално използване на разрешените с месечен график водни обеми за електропроизводство.

В графика за м. октомври:

Разрешени за ползване 17,053 млн. м³ вода, от които:

- 12,000 млн. м³ за водоснабдяване на София:
 - 4,300 млн. м³ от ВЕЦ „Пасарел“ - малка турбина или байпасна връзка
 - 7,700 млн. м³ по водопровод “Искър”
- 0,052 млн. м³ за водоснабдяване за водоснабдителна група Габра, Вакарел, Крушовица и мина “Чукурово”
- 5,000 млн. м³ за производство на електроенергия
- 0,001 млн. м³ за други цели, от които 0,0004 за учебен център и 0,0002 млн. м³ за вилно селище „Буков дол”

Условия за утвърждаване на графика за месец октомври:

- Заявката на Софийска вода е удовлетворена в пълен размер
- Разрешените обеми за ВиК София са по разрешително и годишен график

- Разрешена работа на ВЕЦ “Пасарел” и ВЕЦ „Кокаляне“ - 5,0 млн. м³

ЯЗОВИР „БЕЛИ ИСКЪР“ – 65,9% наличен полезен обем (9,016 млн. м³)

Обща информация за язовира

- Общ обем 15,100 млн. м³
- мъртъв обем 1,4 млн. м³

Язовирната стена се стопанисва от „Софийска вода“ АД по силата на концесионен договор.

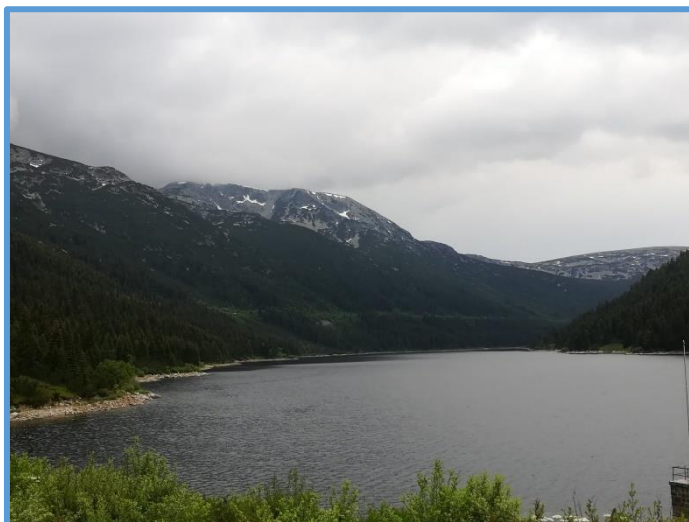
Използване на водите

Съгласно издадените в МОСВ разрешителни, водите се използват за:

- питейно-битово водоснабдяване – до 52,5 млн.м³/годишно
- производство на електроенергия – до 121 млн.м³/годишно

Особености при експлоатацията и управлението

- Водоползването за „Софийска вода“ АД варира от 2,3 до 5,3 млн. м³/месечно
- ВЕЦ „Бели Искър“, ВЕЦ „Мала Църква“ и ВЕЦ „Симеоново“ са каскадно разположени и преработват и допълнителни води от речни водохващания
- При необходимост се прехвърлят води от язовир „Белмекен“ посредством събирателни деривации „Грънчар“ и „Манастирска“
- Режимът на работа на ВЕЦ “Бели Искър” се определя оперативно в зависимост от нуждите на водоснабдяването, като след достигане на обем 13,400 млн. м³ в язовира, този обем се поддържа чрез подходящ режим на работа на централата.



В графика за м. октомври:

Разрешени за ползване 4,100 млн. м³ вода за питейно-битово водоснабдяване на гр. София

Режимът на работа на ВЕЦ “Бели Искър” да се определя оперативно в зависимост от нуждите на водоснабдяването, като след достигане на обем 13,400 млн. м³ в язовира, този обем да се поддържа чрез подходящ режим на работа на централата.

В зависимост от изменението на хидрометеороложките условия да се изключват и включват събирателните деривации и/или водохващания от тях, с оглед да се контролира или да не се допуска надвишаване на обем 13,400 млн. м³ в язовира.

Условия за утвърждаване на графика за месец октомври:

- Води за питейно-битово водоснабдяване на гр. София - 4,200 млн. м³ – по заявка на ВИК дружеството
- След язовира се изпускат води за оводняване от водохващания „Прека река“ и „Дерково дере“
- В зависимост от изменението на хидрометеороложките условия да се изключват и включват събирателните деривации и/или водохващания от тях, с оглед да се контролира или да не се допуска надвишаване на обем 13,400 млн. м³ в язовира.

ЯЗОВИР “СРЕЧЕНСКА БАРА” – 96,2% наличен полезен обем (13,950 млн. м³)

Обща информация за язовира

- Общ обем 15,500 млн. м³
- Мъртъв обем 2,0 млн. м³

Язовирната стена е в активите на МРРБ и се стопанисва от ВИК Монтана.

Използване на водите

Съгласно издадените в МОСВ разрешителни, водите се използват за питейно-битово водоснабдяване на 33 населени места, от които 5 града - Враца, Монтана, Мездра, Берковица и Вършец съответно:



- до 11,300 млн. м³ за ВиК Монтана
- до 25,800 млн.м³ за ВиК Враца
- осигуряване на минимален отток в река „Среченска бара“ след язовира

Особености при експлоатацията и управлението

Язовирът се пълни и притокът му се регулира от довеждащи деривации, обслужващи каскада „Петрохан“. Основно водите постъпват от изтичалото на последния ВЕЦ „Клисура“ от каскадата. Допълнително в язовира постъпват води от събирателна деривация „Врещица“- водохващания на реките Врещица, Раковица, Цветкова бара и Манастирска. Има изградено аварийно водохващане на р. Бързия, което се използва за водовземане в случаите на ремонт на ВЕЦ „Клисура“. Притокът от довеждащите деривации се регулира така, че да се поддържа оптимален обем в язовира за питейно-битово водоснабдяване и да не се допуска преливане на язовира.

В графика за м. октомври:

Разрешени за ползване 2,213 млн. м³ вода, от които:

- 1,000 млн. м³ за питейно-битово водоснабдяване на общини Монтана, Берковица и Вършец
- 1,200 млн. м³ за питейно-битово водоснабдяване на общини Враца, Мездра и Криводол
- 0,013 млн. м³ за осигуряване на минимално допустим отток в реката след язовира

Да се регулира притокът от довеждащите деривации така, че да се поддържа оптимален обем в язовира за питейно-битово водоснабдяване и да не се допуска преливане на язовира.

Условия за утвърждаване на графика за месец октомври:

- Води за ВиК-Монтана и ВиК-Враца – заявките на дружествата са удовлетворени на 100 %
- Ежемесечно да се осигурява минимално допустим отток в размер на 5 л/сек или 0,013 млн. м³/месечно
- Притокът от довеждащите деривации да се регулира така, че да се поддържа оптимален обем в язовира за питейно-битово водоснабдяване и да не се допуска преливане на язовира.

ЯЗОВИР “ХРИСТО СМИРНЕНСКИ” – 67,3% наличен полезен обем (15,814 млн. м³)

Обща информация за язовира

- Общ обем 27,700 млн. м³
- Мъртъв обем 4,2 млн. м³

Язовирната стена е в активите на МРРБ и се стопанисва от ВиК Габрово.



Използване на водите

Съгласно издадените в МОСВ разрешителни, водите се използват за:

- Питейно-битово водоснабдяване - до 24,0 млн. м³ за ВиК Габрово
- Електропроизводство - до 24,0 млн. м³

Особености при експлоатацията и управлението

Подязовирна ВЕЦ, която преработва водите за питейно-битово водоснабдяване и осигурява минимален отток. Извършен е ремонт, тъй като поради обрушване по бетоновата част на надстройката на язовирната стена не се допускаше пълнене на язовира над кота 529,0 м (20,8 млн.м³), като към момента няма ограничение на запълването.

В графика за м. октомври:

Разрешени за ползване 0,730 млн. м³ вода от които:

- 0,650 млн. м³ за питейно-битово водоснабдяване
- 0,080 млн. м³ за осигуряване на минимално допустим отток в реката след язовира

Водите, използвани за питейно-битово водоснабдяване, могат да се преработват чрез ВЕЦ „Христо Смирненски“.

Условия за утвърждаване на графика за месец октомври:

- Удовлетворена е заявката на „Вик ООД“ Габрово, на 100% - 0,650 млн. м³
- Работа на ВЕЦ в енергиен режим не е разрешена
- Минимално допустим отток – ежемесечно се осигурява водно количество 0,080 млн. м³

ЯЗОВИР “ЙОВКОВЦИ” – 78,9% наличен полезен обем (65,623 млн. м³)

Обща информация за язовира

- Общ обем 92,2 млн. м³
- Мъртъв обем 9,0 млн. м³

В активите на МРРБ, стопанисва се от „Вик Йовковци“ ООД, Велико Търново.



Използване на водите

Съгласно издадените в МОСВ разрешителни водите се използват за:

- питейно-битово водоснабдяване на гр. Велико Търново и населени места в общините В. Търново, Горна Оряховица, Лясковец, Златарица, Елена, Стражица, Полски Тръмбеш и Дряново – до 47,3 млн. м³/годишно
- производство на електроенергия от ВЕЦ “Веселина” – до 26,0 млн. м³/годишно

Особености при експлоатацията и управлението

ВЕЦ “Веселина” преработва водите които се подават за питейно-битово водоснабдяване.

В графика за м. октомври:

Разрешени за ползване 2,640 млн. м³ вода, от които:

- 2,600 млн. м³ за питейно-битово водоснабдяване, в т.ч. 1,900 млн. м³ за производство на електроенергия от ВЕЦ „Веселина“
- 0,040 млн. м³ за осигуряване на минимално допустим отток в реката след язовира

Условия за утвърждаване на графика за месец октомври:

- Удовлетворена е заявката на „Вик Йовковци“ ООД на 100%
- Разрешено е ВЕЦ да преработва част от водите за питейно-битово водоснабдяване
- Минимално допустим отток – ежемесечно се осигурява водно количество 0,040 млн. м³

ЯЗОВИР „ЯСТРЕБИНО“ – 15,6% наличен полезен обем (9,090 млн. м³)

Обща информация за язовира

- Общ обем 62,3 млн. м³
- мъртъв обем 3,4 млн. м³.

В активите на МЗХГ, стопанисва се от [„Напоителни системи“ ЕАД](#).



Използване на водите

Съгласно издадените в МОСВ разрешителни водите се използват за:

- питейно-битово водоснабдяване на гр. Антоново – до 3,8 млн. м³/годишно
- напояване – до 15,0 млн. м³/годишно

В графика за м. октомври:

Разрешени за ползване 0,023 млн. м³ вода за питейно-битово водоснабдяване на гр. Антоново

Условия за утвърждаване на графика за месец октомври:

- Удовлетворена заявката на ВиК Търговище, като се ползват минимални количества за питейно-битово водоснабдяване – 0,023 млн. м³
- По искане на „Напоителни системи“ ЕАД се поставя условие за обем, който да не надвишава 40,00 млн. м³, поради технически проблеми на съоръжения. В графика този обем не е посочен, тъй като наличният обем е нисък.

ЯЗОВИР „ТИЧА“ - 37,5% наличен полезен обем (101,966 млн. м³)

Обща информация за язовира

- Общ обем 311,800 млн. м³
- Санитарен обем 88,0 млн.м³ /определен с проекта 88,0 млн. м³, защото е напоителен и се ползва за питейно-битово водоснабдяване/

В активите на МЗХГ, стопанисва се от [„Напоителни системи“ ЕАД](#).



Използване на водите

Използва се за питейно-битово водоснабдяване на градовете Шумен, Търговище и Велики Преслав /ВиК Шумен и ВиК Търговище/, за напояване и за производство на електроенергия посредством ВЕЦ „Моста“ - подязовирна и ВЕЦ „Тича“ - на река Голяма Камчия.

Съгласно издадените в МОСВ разрешителни водите се използват за:

- питейно-битово водоснабдяване - до 34,39 млн. м³/годишно, от които:
 - ВиК Шумен – до 24,9 млн. м³/годишно

- ВиК Търговище – до 9,49 млн. м³/годишно
- напояване – до 40,0 млн. м³/годишно
- производство на електроенергия – до 56,0 млн. м³/годишно, от които:
 - ВЕЦ „Моста“ – до 28,0 млн. м³/годишно
 - ВЕЦ „Тича“ – до 28,0 млн. м³/годишно
- минимално допустим отток в река Голяма Камчия след язовирната стена, чрез малка турбина на ВЕЦ „Моста“.

Особености при експлоатацията и управлението

- ВЕЦ „Тича“ преработва водите от ВЕЦ „Моста“, като има вариант от допълнителен канал да се пускат до 1 м³/сек от язовира, които не минават през ВЕЦ „Моста“
- За да се гарантира питейно-битовото водоснабдяване, се разрешава работа на ВЕЦ при обем в язовира над 260,000 млн. м³

В графика за м. октомври:

Разрешени за ползване 3,320 млн. м³ вода, от които:

- 2,400 млн. м³ за питейно-битово водоснабдяване на градовете Шумен и Велики Преслав
- 0,700 млн. м³ за питейно-битово водоснабдяване на гр. Търговище
- 0,220 млн. м³ за осигуряване на минимално допустим отток в реката след язовира

Предвид ниския обем в язовира, ползването е редуцирано, като заявките на ВиК Шумен и ВиК Търговище са намалени в съответствие с реално използваните през предходните месеци водни количества. За ВиК Шумен са разрешени 2,400 млн. м³, за ВиК Търговище - 0,700 млн. м³. Минимално допустимият отток в реката след язовира е за 95% обезпеченост на притока. Заявката за напояване се редуцира от 1,546 млн. м³ на 1,000 млн. м³, в съответствие с реално използваните през напоителен сезон 2020.

ВиК операторите и Асоциацията по ВиК-Шумен многократно са уведомени за необходимостта от предприемане на мерки по отношение на рехабилитация на наличните алтернативни водоизточници и инвестиции с оглед обезпечаване на допълнително пречистване на водите, налични в язовира под

санитарния минимум. Към настоящият момент няма депозирани заявления за издаване на разрешителни за водовземане от алтернативни водоизточници.

Заявката на „Напоителни системи“ ЕАД в размер на 489 000 м³ не е удовлетворена, във връзка с представена обосновка, от която е видно, че за доставка на 9 150 м³ вода, необходима за напояване, следва да се източат от язовира допълнителни 480 000 м³, което е повече от 20-дневно потребление на ВиК Търговище.

От началото на годината МОСВ предупреждава земеделските производители да преминат към алтернативни водоизточници.

Условия за утвърждаване на графика за месец октомври:

- Заявките на ВиК Шумен и ВиК Търговище са намалени в съответствие с използваните през предходните месеци водни количества. За ВиК Шумен са разрешени 2,400 млн. м³, за ВиК Търговище - 0,700 млн. м³.
- Минимално допустимият отток в реката след язовира е за 95% обезпеченост на притока.

ЯЗОВИР “КАМЧИЯ” – 29% наличен полезен обем (45,522 млн. м³)

Обща информация за язовира

- Общ обем 233,500 млн. м³
- Санитарен обем 76,0 млн. м³

В активите на МРРБ, стопанисва се от ВиК Бургас.

Използване на водите

Използва се за питейно-битово водоснабдяване на гр.

Бургас и населени места от общините Сунгурларе, Карнобат, Айтос, Камено и Бургас, гр. Варна, населени места от ГРШ “Китка” до гр. Варна и група “Камчийски пясъци”, експлоатационен район Котел (с. Мокрен и с. Пъдарево) и за производство на електроенергия посредством ВЕЦ „Камчия”.

Съгласно издадените в МОСВ разрешителни водите се използват за:



- питейно-битово водоснабдяване – до 130,2 млн. м³/годишно, от които:
 - ВиК- Сливен – до 0,2 млн. м³/годишно
 - ВиК- Варна – до 61,1 млн. м³/годишно
 - ВиК- Бургас – до 68,9 млн. м³/годишно
- производство на електроенергия – до 116,5 млн. м³/годишно
- минимално допустим екологичен отток в река Луда Камчия след язовирната стена – посредством основния изпускател

Особености при експлоатацията и управлението

- ВЕЦ „Камчия“ е на тръбопровода, подаващ водите за питейно-битово водоснабдяване – преработва единствено водните количества, подавани за питейно-битово водоснабдяване. Технологично работата на ВЕЦ-а не допуска загуба на вода, а цялото количество постъпва в пречиствателната станция за питейни води

В графика за м. октомври:

Разрешени за ползване 6,180 млн. м³ вода, от които:

- 6,020 млн. м³ за питейно-битово водоснабдяване, от които:
 - 2,500 млн. м³ за питейно-битово водоснабдяване на гр. Варна
 - 3,500 млн. м³ за питейно-битово водоснабдяване на гр. Бургас
 - 0,020 млн. м³ за питейно-битово водоснабдяване на селата Мокрен и Пъдарево
- 0,160 млн. м³ за осигуряване на минимално допустим отток в реката след язовира

ВЕЦ „Камчия“ може да преработва само използваните водни обеми за питейно-битово водоснабдяване.

Предвид приключване на летния сезон и продължаващата тенденция за намаляващ приток, разрешените количества за питейно-битово водоснабдяване са допълнително ограничени, за което операторите бяха уведомени предварително.

„ВиК ООД“ Варна и „ВиК ООД“ Бургас са уведомени, че следва да предприемат действия за преминаване към алтернативни водоизточници, тъй като при предвиденото намалено потребление и при липса на приток към язовира, вода за питейно водоснабдяване в язовира ще има до месец май 2021 година.

В случай на приток за условията на средна по влажност година, графикът ще бъде променен своевременно и част от ограниченията ще отпаднат.

Условия за утвърждаване на графика за месец октомври:

- Предвид приключването на летния сезон и продължаваща тенденция за намаляващ приток, разрешените количества за питейно-битово водоснабдяване са допълнително ограничени, за което операторите бяха уведомени предварително с месечен график
- „ВиК“- Бургас са заявили 4,200 млн.м³, но заявката е редуцирана до 3,500 млн. м³
- В заявката от „ВиК“- Бургас се препоръчва, предвид обстоятелството, че „ВиК“- Варна ползват подземни води да не се разрешава над 2,5 млн.м³
- „ВиК“-Варна заявяват 3,400 млн.м³, заявката е редуцирана до 2,500 млн. м³
- ВЕЦ „Камчия“ може да преработва само използваните водни обеми за питейно-битово водоснабдяване.
- Ежемесечно се осигурява екологичен отток от 0,160 млн. м³
- В случай на приток за условията на средна по влажност година, графикът ще бъде променен своевременно и част от ограниченията ще отпаднат.

С писмо изх. № 08-00-1033/28.09.2020 г. до областните управители, кметовете на общини и ВиК операторите, които използват води от яз. „Камчия“ са информирани за състоянието на язовира и за взети решения на проведено на 25.09.2020 г. заседание на Висшия консултативен съвет по водите (ВКСВ), както следва:

- МОСВ да изготви доклад до министър-председателя за необходимостта от предприемане на спешни и неотложни действия, поради изключителни обстоятелства, за рехабилитация на наличните алтернативни водоизточници и изграждане на нови водоизточници за питейно-битово водоснабдяване на населените места, които се водоснабдяват от язовирите с критично ниски обеми („Камчия“, „Тича“, „Ястребино“, „Асеновец“);
- Министерство на земеделието, храните и горите (МЗХГ) и земеделските производители да предприемат спешни действия за проучване и изграждане на алтернативни водоизточници за напояване през напоителен сезон 2021 г., както и да предприемат действия за намаляване на загубите по водопреносната мрежа;

- Министерство на регионалното развитие и благоустройството, МЗХГ, съвместно с „Вик“- Бургас да предприемат действия язовир „Порой“ и язовир „Ахелой“ да се използват за резервно питейно-битово водоснабдяване за южното Черноморие;
- Да се сформира Работна група за предложения за изменения в Закона за водите и другите нормативни актове във връзка с направени предложения от Съюза на ВиК операторите, за осигуряване на възможност да се подават води от местни водоизточници, които са с незначителни отклонения в химическите показатели, в случай на екстремни обстоятелства, свързани със засушаване.

ЯЗОВИР “ЯСНА ПОЛЯНА” – 52,5% наличен полезен обем (13,000 млн. м³)

Обща информация за язовира

- Общ обем 32,300 млн. м³
- Мъртъв обем 8,3 млн.м³

В активите на МРРБ, стопанисва се от ВиК Бургас.

Изцяло за водоснабдяване на Южното Черноморие.



Използване на водите

Съгласно издадените в МОСВ разрешителни водите се използват за:

- питейно-битово водоснабдяване – до 14,5 млн. м³/годишно – ВиК-Бургас
- минимално допустим екологичен отток в река Дяволска след язовирната стена посредством основния изпускател

Особености при експлоатацията и управлението

- Целогодишно се осигурява минимално допустимия отток, както след язовир “Ясна поляна” по река Дудинска, така и след язовир “Ново Паничарево” по река Ропотамо и след водохващане на река Зелениковска.

- Експлоатационно яз. “Ясна поляна” при намалени обеми се допълва от яз. “Ново Паничарево”.

В графика за м. октомври:

Разрешени за ползване 1,070 млн. м³ вода, от които:

- 1,000 млн. м³ за питейно-битово водоснабдяване на Южното Черноморие
- 0,070 млн. м³ за осигуряване на минимално допустим отток в реката след язовира

Условия за утвърждаване на графика за месец октомври:

- Предвид обема в язовира заявката на ВиК Бургас е удовлетворена на 100%
- Минимално допустим отток - ежемесечно се осигурява водно количество 0,070 млн. м³

ЯЗОВИР “АСЕНОВЕЦ” – 28% наличен полезен обем (7,331 млн. м³)

Обща информация

- Общ обем 28,200 млн. м³
- Мъртъв обем 2,000 млн. м³

Язовир „Асеновец“ е в активите на Министерство на регионалното развитие и благоустройството и се експлоатира от дружеството „Водоснабдяване и Канализация“ ООД, гр. Сливен.



Използване на водите

- Питейно-битово водоснабдяване на гр. Сливен – до 22,0 млн. м³/годишно

В графика за м. октомври:

- 0,700 млн. м³ вода за питейно-битово водоснабдяване

"ВиК" ООД, гр. Сливен следва да осигури останалото количество, необходимо за питейно-битово водоснабдяване от алтернативни водоизточници.

Заявката на „ВиК“ ООД Сливен за водовземане от язовира е удовлетворена в пълен размер, предвид предприетите действия от страна на дружеството за включване на алтернативни водоизточници.

Условия за утвърждаване на графика за месец октомври:

- Водите от язовира се използват единствено от „ВиК“- Сливен
- „ВиК“- Сливен е заявило 0,700 млн. м³, заявката е удовлетворена
- Заявката на „ВиК“- Сливен за водовземане от язовира е удовлетворена в пълен размер, предвид предприетите действия от страна на дружеството за включване на алтернативни водоизточници
- Минималният допустим отток по река Асеновска след створа на язовира се осигурява от разположените в близост до створа притоци - дере, река Колешница, както и други по-малки притоци, предвид планинския релеф около реката.

ЯЗОВИР "БОРОВИЦА" – 89,1% наличен полезен обем (20,230 млн. м³)

Обща информация

- Общ обем 27,300 млн. м³
- Мъртъв обем 4,600 млн.м³

Стопанисва се от ВиК, гр. Кърджали. В активите на МРРБ.

Използване на водите

Съгласно издадените в МОСВ разрешителни, водите се използват за:

- питейно-битово водоснабдяване на гр. Кърджали, Момчилград и 47 бр. населени места в общини Кърджали, Момчилград и Черноочене, с разрешен годишен лимит от 10,2 млн.м³



В графика за м. октомври:

- 0,855 млн. м³ вода за питейно-битово водоснабдяване на градовете Кърджали и Момчилград

Условия за утвърждаване на графика за месец октомври:

- Удовлетворена е заявката на ВиК-Боровица на 100%
- Осигурява се минимално допустим отток

ЯЗОВИР „СТУДЕНА“ – 78,7% наличен полезен обем (17,941 млн. м³)

Обща информация за язовира

- Общ обем 25,200 млн. м³
- Мъртъв обем 2,400 млн. м³



Язовир Студена е годишен изравнител (един цикъл запълване-източване-запълване е в рамките на една година), в активите на Министерство на регионалното развитие и благоустройството, стопанисва се от Водоснабдяване и канализация „Перник“ ООД гр. Перник. Използва се за питейно-битово водоснабдяване на град Перник и близките населени места, за производство на електроенергия посредством ВЕЦ „Студена“ и за охлаждане и промишлено водоснабдяване.

Използване на водите

Съгласно издадените в МОСВ разрешителни водите се използват за:

- Питейно-битово водоснабдяване – до 20,54 млн. м³/годишно
- Производство на електроенергия - до 51,0 млн. м³/ годишно
- Промислено водоснабдяване и охлаждане – до 7,45 млн. м³/годишно
- Минимално допустим отток в река Струма

С Решения на министъра на околната среда и водите са ограничени правата по издадените разрешителни за промишлено водоснабдяване на „Стомана Индъстри“ и на „Топлофикация Перник“.

В графика за м. октомври:

Разрешени за ползване 1,680 млн. м³ вода, от които:

- 1,600 млн. м³ за питейно-битово водоснабдяване
- 0,080 млн. м³ за „Топлофикация Перник“ АД

Условия за утвърждаване на графика за месец октомври:

- Предвид наличния обем заявката на „Вик“- Перник от язовир „Студена“ от 1,600 млн. м³ е удовлетворена
- Не е удовлетворена заявката на „Стомана индъстри“ АД за разрешение за ползване на водни количества от яз. „Студена“.
- Заявката на „Топлофикация Перник“ ЕАД е удовлетворена, като са разрешени 0,080 млн. м³ вода за месеца.
- Постъпило е писмо от „Топлофикация Перник“ ЕАД, с което дружеството информира, че няма възможност да осигурява нормален режим на работа на съоръженията в ТЕЦ „Република“, както за охлаждане на генераторите за производство на електрическа енергия, така и за подаване на гореща вода в топлопреносната мрежа.

Във връзка с постъпило писмо с вх. № 26-00-1089/14.08.2020 г., с което „Вик“- Перник искат указания за поемане на висока вълна в язовир „Студена“, предвид обстоятелството, че обема към 11.09.2020 г. е достигнал 20,600 млн.м³, е изразено становище от МОСВ, че в рамките на Споразумение с НИМХ за предоставяне на целеви средства за 2020 г. е възложено разработване на „Оценка на обезпечеността на водоснабдяването на гр. Перник и правила за управление на яз. „Студена“. Правилата за източване на язовира се основават на оценки, отчитащи запазване на 1.00 млн. м³ свободен обем, като е дадена възможност операторът на язовира, имайки предвид резултатите от изследването и конкретните условия за предпазване на земите след стената от наводнения, да реши дали да запазва този свободен обем или да използва целия обем на водохранилището.

Във връзка с постъпило в МОСВ писмо от областен управител на област Перник вх. № 08-00-904/24.08.2020 г., с което препраща за съдействие и становище искането на кмета на село Владая за възстановяване осигуряването на минимално допустим отток в река Владайска, след водовземно съоръжение, изградено на реката, на 09.09.2020 г., по разпореждане на министъра на околната среда и водите, с негово участие и с участието на представители на МОСВ, Басейнова дирекция

„Западнобеломолски райони“ и Басейнова дирекция „Дунавски район“ беше извършена проверка на място, на която беше констатирано следното:

Към река Владайска екологичният минимум в размер на 20 л/сек е осигурен в съответствие с издаденото разрешително за водовземане.

В посока язовир „Студена“ по Владайски канал са насочени около 160 л/сек общо от трите водохващания.

В същото време справка за състоянието на яз. „Студена“ на 09.09.2020 г. показва приток от 61 л/сек, т.е. оказва се, че приблизително 100 л/сек се губят от Владайски канал до яз. „Студена“.

От проверките, извършени от експерти на двете басейнови дирекции, с констативен протокол са установени няколко незаконни водовземания, в това число отклонения за пречиствателна станция за питейни води – Рударци и отклонение за кв. Кало на с. Рударци и други отклонения с неустановени ползватели, които нямат издадени разрешителни по реда на Закона за водите, както и подадени заявления за издаването на такива.

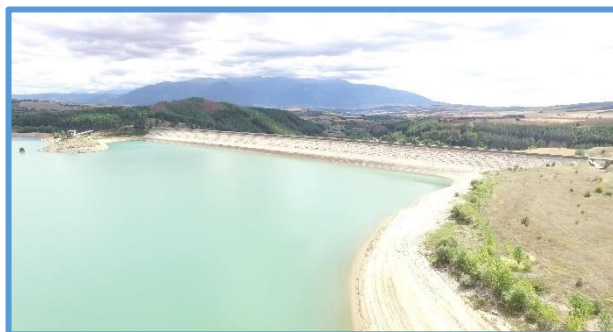
Във връзка с гореизложеното областния управител на област Перник е уведомен за необходимостта от предприемане на действия по компетентност, като назначи комисия, която да извърши проверка и да установи къде се губят констатираните отклонения в размер около 100 л/сек от притока за яз. „Студена“.

ЯЗОВИР „ДЯКОВО“ - 64,5% наличен полезен обем (17,660 млн. м³)

Обща информация за язовира:

- Общ обем 35,400 млн. м³
- Мъртъв обем 2,0 млн. м³

По данни на ВиК в язовира следва да се поддържа санитарен минимум от 6,0 млн.м³.



Стопанисва се от [„Напоителни системи“ ЕАД](#). В активите на Министерство на земеделието храните и горите.

Използване на водите

Водите на язовир Дяково се използват за питейно-битово водоснабдяване, за напояване, за електропроизводство, промишлено водоснабдяване и охлаждане. За питейно-битово водоснабдяване се осигуряват води за горната част на гр. Дупница и за гр. Кюстендил - ВИК „Дупница“ и ВИК „Кюстендил“, за промишленост - ТЕЦ „Бобов дол“ и „Ай Ви Пи Комършъл“ ЕООД.

Съгласно издадените в МОСВ разрешителни водите се използват за:

- питейно-битово водоснабдяване – до 7,1 млн. м³/годишно
- напояване – до 3,3 млн. м³/годишно
- производство на електроенергия – до 45,7 млн. м³/годишно, от които:
 - ВЕЦ „Яхиново“ – до 30,000 млн. м³/годишно
 - ВЕЦ „Мало село“ – до 6,207 млн. м³/годишно
 - ВЕЦ „Дяково“ – до 9,507 млн. м³/годишно
- промишлено водоснабдяване и охлаждане – до 7,3 млн. м³/годишно
- Електропроизводство – ВЕЦ „Мало село“, ВЕЦ „Дяково“ и ВЕЦ „Яхиново“:
 - ВЕЦ „Мало село“ и ВЕЦ „Дяково“ преработват една и съща вода, като работят на подчинен на ТЕЦ „Бобов дол“ режим, т.е преработват водите, подавани за промишлено водоснабдяване на ТЕЦ „Бобов дол“
 - ВЕЦ „Дяково“ преработва и водите подавани за напояване
 - ВЕЦ „Яхиново“ работи при обем в язовира над 20,00 млн. м³, с цел осигуряване на вода за приоритетно водовземане

В графика за м. октомври:

Разрешени за ползване 1,291 млн. м³ вода, от които:

- 0,539 млн. м³, от които 0,536 млн. м³ за питейно-битово водоснабдяване за „Вик ЕООД“, гр. Дупница и 0,0035 м³ за питейно-битово водоснабдяване на с. Палатово
- 0,115 млн. м³ за питейно-битово водоснабдяване за “Кюстендилска вода” ЕООД

- 0,029 млн. м³ за напояване
- 0,547 млн. м³ за ТЕЦ „Бобов дол“ ЕАД, от които 0,0636 млн. м³ за питейно-битово водоснабдяване, 0,242 млн. м³ за промишлено водоснабдяване и 0,241 млн. м³ за охлаждане
- 0,046 млн. м³ за „Ай Ви Пи Комършъл“ ЕООД, от които 907,17 м³ за питейно-битово водоснабдяване и 750 м³ за пожарогасене и 0,044 млн. м³ за промишлено водоснабдяване
- 0,010 млн. м³ за “Балканфарма-Дупница” АД, от които 0,008 млн. м³ за промишленост и 0,002 млн. м³ за допълване на противопожарните системи
- 0,0041 млн. м³ за зона “Пиперево”
- 0,0005 млн. м³ за „Хидрострой Рилци“ АД

ВЕЦ „Дяково“ може да преработва само използваните води от ТЕЦ „Бобов дол“ и само използваните води за напояване.

ВЕЦ „Мало село“ може да преработва само използваните води от ТЕЦ „Бобов дол“.

Подаването в границите на разрешения лимит да се извършва по график, съгласуван между “Напоителни системи” ЕАД, “Кюстендилска вода” ЕООД, „Вик“ ЕООД, гр. Дупница, ТЕЦ “Бобов дол” ЕАД, „Ай Ви Пи Комършъл“ ЕООД, “Балканфарма-Дупница” АД, промишлена зона “Пиперево”, „Аква Пауър Груп” ООД и „Делектра“ ЕООД.

„Напоителни системи“ ЕАД да осигурят нормално водоподаване към язовира през дюкер 1, като не допускат отклонение на водни количества посредством механично таблено затваряне.

Условия за утвърждаване на графика за месец октомври:

- Напояването е по заявка - 0,029 млн. м³, която е удовлетворена на 100 %
- „Вик“ Дупница – заявени и разрешени 0,536 млн. м³ и 0,0035 м³ за питейно-битово водоснабдяване на с. Палатово или общо за Вик Дупница – 0,539 млн. м³
- „Кюстендилска вода“ ЕООД - заявени и разрешени 0,115 млн. м³
- ТЕЦ „Бобов дол“ - заявката на ТЕЦ „Бобов дол“ за промишленост, охлаждане и питейно-битово водоснабдяване е удовлетворена за обезпеченост 50%. Заявката за питейно-битово водоснабдяване е редуцирана, като е намалена с водите за с. Палатово.

- Разрешени заявените 0,010 млн. м³ за “Балканфарма-Дупница” АД, от които 0,008 млн. м³ за промишленост и 0,002 млн. м³ за допълване на противопожарните системи
- Удовлетворени са заявките за промишлени цели на дружествата с разрешителни
- Във връзка с осъществявания контрол на запечатаните и пломбирани отклонения на отклонения от довеждащите главни тръбопроводи на яз, „Дяково“, с писмо от 01.09.2020 г. „Напоителни системи“ ЕАД клон Струма-Места, Хидротехнически район Дупница ни уведоми, че не е установено наличие на нарушени пломби, като на абонати, изпълнили изискването за поставяне на индивидуално водомерно устройство, чрез което да се отчита потреблението на подадената вода са разпломбирани водомерните шахти, от които се захранват.

ЯЗОВИРИ „КАЛИН“ И “КАРАГЪОЛ” – 64,69% наличен полезен обем (Калин 0.607 млн. м³ - 65.69%/ Карагьол - 1.307 млн. м³ - 63.68%)

Обща информация:

- Язовир „Карагьол“ общ обем 2,252 млн. м³
- Язовир „Калин“- общ обем 1,024 млн. м³

Язовирите са в активите на Министерство на енергетиката и се стопанисват от НЕК ЕАД – [Предприятие „Язовири и каскади“](#)



Използване на водите

Водите на „Калин“ и „Карагьол“ се използват за производство на електроенергия и за питейно-битово водоснабдяване.

Съгласно издадените в МОСВ разрешителни водите се използват:

- Производство на електроенергия – до 220,8 млн. м³/годишно, с разрешени лимити:
 - ВЕЦ „Калин“ – до 4,100 млн. м³/годишно

- ВЕЦ „Каменица“ – до 9,800 млн. м³/годишно
- ВЕЦ „Пастра“ – до 82,0 млн. м³/годишно
- ВЕЦ „Рила“ – до 124,900 млн. м³/годишно
- Питейно-битово водоснабдяване – до 1,0 млн. м³/годишно

Особености при експлоатацията и управлението

- Между двата язовира има тунел чрез който се прехвърля вода от „Калин“ в „Карагьол“. Няма техническа възможност водата да отива само по направление Карагьол, отива в двете направления – язовир „Карагьол“ и ВЕЦ „Калин“. Двата язовира работят като скачени съдове;
- От яз. „Дяково“ се подава вода за питейно-битово водоснабдяване в горната част на гр. Дупница. Долната част се захранва от яз. „Карагьол“;
- През основния изпускател на яз. „Карагьол“ се подава вода за резервно водоснабдяване през лятото на гр. Дупница, а през основния изпускател на яз. „Калин“ – за Рила и Кочериново.
- През месеците юни-септември вода за питейно-битово водоснабдяване на гр. Дупница се подава и от основния изпускател на яз. „Карагьол“, (като се пуска в реката към водохващането им) – водовземаването е на кота, отговаряща на обем 962 500 м³. Когато количествата не са достатъчни, водата трябва да се подаде от яз. „Калин“, но поради спецификата на системата, това е възможно само ако работи ПАВЕЦ „Калин“.

В графика за м. октомври:

Разрешени за ползване 1,136 млн. м³ вода, от които:

- 0,536 млн. м³ вода за питейно-битово водоснабдяване на гр. Дупница
- 0,600 млн. м³ вода за производство на електроенергия

Дружество “Кюстендилска вода” ЕООД е уведомено с писмо изх. № МОСВ 26-00-195/18.02.2020 г., че Разрешително № 400461/17.03.2006 г. се счита за прекратено, като до подаване на заявление за

издаване на разрешително за водовземане в МОСВ, няма да бъде включвано в графика и следва да ползва алтернативни водоизточници.

Условия за утвърждаване на графика за месец октомври:

- Удовлетворена е заявката за електроенергия, във връзка с наличното запълване са разрешени 0,600 млн. м³ вода за производство на електроенергия
- Вода за „Вик“- Дупница за питейно-битово водоснабдяване на гр. Дупница се разрешава в съответствие със заявените количества - 0,536 млн. м³ вода

ЯЗОВИРИ ЗА НАПОЯВАНЕ

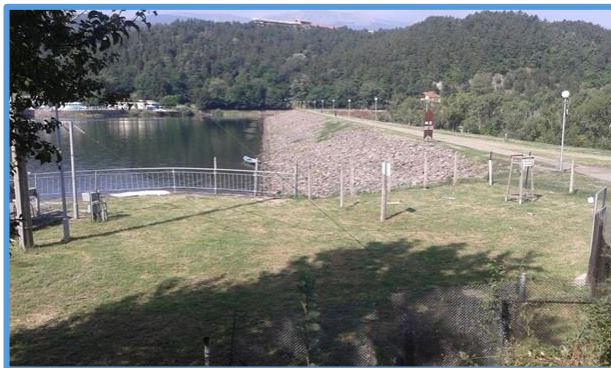
(според основното им предназначение)

„ПАНЧАРЕВО“ - 80,2% наличен полезен обем (3,982 млн. м³)

Обща информация за язовира

- Общ обем 6,465 млн.м³
- Мъртъв обем 1,500 млн.м³

Язовирната стена е в активите на МЗХГ и се стопанисва от [„Напоителни системи“ ЕАД](#).



Използване на водите

Съгласно издадените в МОСВ разрешителни, водите се използват за:

- Напояване – до 0,250 млн.м³/годишно
- Промислено водоснабдяване – до 10,500 млн.м³/годишно

В графика за м. октомври:

Разрешени за ползване 1,170 млн. м³ вода, от които:

- 0,030 млн. м³ за напояване на парк-музей „Врана“
- 0,850 млн. м³ за промишлено водоснабдяване на столичната промишленост
- 0,290 млн. м³ за осигуряване на минимално допустим отток в реката след язовира

ВЕЦ “Пасарел” и ВЕЦ “Кокаляне” да работят в синхрон, като водното ниво в язовир “Кокаляне” да не надвишава 1,0 м под най-високо работно водно ниво.

При достигане на ниво 1,60 м под кота сифонен преливник на яз. “Панчарево” съответстващо на обем 5,187 млн. м³ ВЕЦ “Кокаляне” да работи с една турбина, при достигане ниво – 1,20 м под кота сифонен преливник, съответстващо на обем 5,468 млн. м³ ВЕЦ “Кокаляне” да преустанови работа.

Подаването в границите на разрешения лимит да се извършва по график, съгласуван между “Софийска вода” АД, “Напоителни системи” ЕАД, “Сентрал Хидроелектрик дъо Булгари” ЕООД, НЕК ЕАД.

Условия за утвърждаване на графика за месец октомври:

- Вода за „Софийска вода“ за промишлено водоснабдяване на столичната промишленост - по заявка
- Осигурява се минимално допустим отток за 50% обезпеченост на притока
- Водното ниво в язовир “Кокаляне” да не надвишава 1,0 м под най-високо работно водно ниво.

ЯЗОВИР „ОГНЯНОВО“ – 63,6% наличен полезен обем (18,520 млн. м³)

Обща информация за язовира

- Общ обем 31,600 млн.м³
- Мъртъв обем 2,500 млн.м³

Язовирната стена се стопанисва от „Кремиковци“ АД



Използване на водите

- Не се използват води от яз. Огняново
- Осигуряване на минимален екологичен отток след язовирната стена в река Лесновска

Особености при експлоатацията и управлението

До 2011 г. водите от язовир „Огняново“ се използват за промишлено водоснабдяване на „Кремиковци“ АД

Няма издадени разрешителни за водовземане и ползване от язовира.

В графика за м. октомври:

- 0,130 млн. м³ вода за осигуряване на минимално допустим отток в реката след язовира
- Обемът в язовира да не надвишава 25,00 млн. м³.

Условия за утвърждаване на графика за месец октомври:

- Не се използват води от язовира
- Поставен е обем 25,00 млн. м³, който да не се надвишава, предвид очакван приток към язовира
- Осигурява се минимално допустим отток /притокът към язовира е с обезпеченост 95%, минималното средномесечно водно количество за 95% е 0,130 млн. м³ – осигурява се за оводняване на реката след язовира.

ЯЗОВИР “КУЛА” – 37,4 % наличен полезен обем (7,308 млн. м³)

Обща информация за язовира

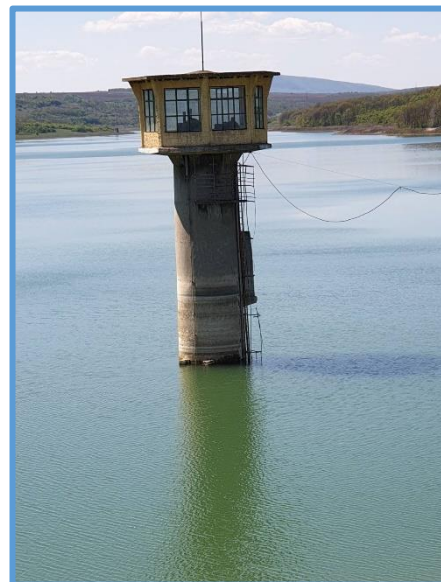
- Общ обем 20,200 млн. м³
- Мъртъв обем 0,700 млн. м³

Язовирната стена е в активите на МЗХГ и се стопанисва от [„Напоителни системи“ ЕАД](#).

Използване на водите

Съгласно издадените в МОСВ разрешителни, водите се използват за:

- Напояване – с лимит до 5 млн. м³/годишно
- Осигуряване на минимален отток след язовирната стена в река Тополовец



В графика за м. октомври:

- 0,076 млн. м³ вода за осигуряване на минимално допустим отток в реката след язовира

Условия за утвърждаване на графика за месец октомври:

- Не се предвижда ползване на вода за напояване
- Предвид ниския обем в язовира искането на „Напоителни системи“ ЕАД за определяне на обем от 13,0 млн. м³, който да не се надвишава не е удовлетворено.
- Минимално допустимият екологичен отток е за 50% обезпеченост, във връзка с постъпил сигнал от кмета на с. Градец за увеличаване на минимално допустимия отток в реката, поради минимални водни количества в река Тополовец.

ЯЗОВИР „РАБИША“ – 25,9% наличен полезен обем (10,561 млн. м³)

Обща информация за язовира

- Общ обем 43,200 млн. м³
- Мъртъв обем 2,4 млн. м³

Язовирната стена е в активите на МЗХГ и се стопанисва от [„Напоителни системи“ ЕАД](#).

Използване на водите

Съгласно издадените в МОСВ разрешителни, водите се използват за:

- Напояване – с лимит до 15,00 млн. м³/годишно
- Електропроизводство - с лимит до 19,00 млн. м³/годишно

В графика за м. октомври:

Не се предвижда ползване на вода

Условия за утвърждаване на графика за месец октомври:

- Не се разрешава работа на ВЕЦ „Рабиша“, тъй като обемът в язовира е под 16,0 млн. м³;
- Не се предвижда ползване на вода от язовира;
- Яз. „Рабиша“ е изграден чрез надграждане на естествено езеро и не регулира оттока. Язовирът се пълни чрез деривация от водохващания и яз. „Ошане“, като на местата на водоземане се осигурява екологичен минимум съгласно Закона за водите.



ЯЗОВИР „ОГОСТА“ – 33,7% наличен полезен обем (148,030 млн. м³)

Обща информация за язовира

- Общ обем 506,000 млн. м³
- Мъртъв обем 67,0 млн. м³

Язовирната стена е в активите на МЗХГ и се стопанисва от [„Напоителни системи“ ЕАД](#).



Използване на водите

Съгласно издадените в МОСВ разрешителни, водите се използват за:

- Напояване – до 1,60 млн. м³/годишно
- Производство на електроенергия – до 235,00 млн. м³/годишно, от които - ВЕЦ „Огоста“; ВЕЦ „Кошарник“; ВЕЦ „Мактиди“
- Други цели - до 0,915 млн.м³/годишно
- Екологичен отток в река Огоста - осигурява се чрез работа на ВЕЦ „Огоста“ и от филтрация

Особености при експлоатацията и управлението

Ограничено е водовземаването от язовир „Огоста“, тъй като поради големите загуби в размер около 10,0 млн. м³/месец, при много суха година с обезпеченост 95% язовирът може да достигне мъртъв обем в края на 2020 г.

По отношение техническото състояние на язовира:

В отговор на наше писмо от м. февруари, с писмо от 24.03.2020 г., [„Напоителни системи“ ЕАД](#) ни предоставят информация за техническото състояние на яз. „Огоста“ и причините за големите течове и филтрация, поради които се губи много вода от язовира.

За 2017 г.

- загуби филтрация – 69 062 000 м³
- изпарение – 26 323 900 м³
- загуби неуплътнени съоръжения – 1 742 200 м³

За 2018 г.

- загуби филтрация – 46 729 000 м³
- изпарение – 29 731 200 м³
- загуби неуплътнени съоръжения – 19 893 000 м³

За 2019 г.

- загуби филтрация – 53 800 000 м³
- изпарение – 25 143 000 м³
- загуби неуплътнени съоръжения – 16 678 000 м³

За 2020 г.

- загуби филтрация – 6 180 000 – 6 789 000 м³/месечно
- изпарение – 281 000 – 476 000 м³/месечно
- загуби неуплътнени съоръжения – 1 500 000 – 1 600 000 м³/месечно

[„Напоителни системи“ ЕАД](#) информират МОСВ, че от 2018 г. имат изготвен проект за ремонтно-възстановителни работи на каменна облицовка на мокрия откос на язовира и с Решение на Министерски съвет на „Държавна консолидирана компания“ АД се възлагат ремонтни дейности на язовири. С писмо на Министерство на земеделието, храните и горите от 08.01.2020 с приемателно-предавателен протокол цялата налична документация за ремонтно-възстановителни дейности на язовира е предадена на „Държавна консолидирана компания“ АД.

В графика за м. октомври:

Разрешени за ползване 2,811 млн. м³ вода, от които:

- 0,00018 млн. м³ за напояване
- 2,000 млн. м³ за производство на електроенергия чрез ВЕЦ „Огоста“
- 0,800 млн. м³ за производство на електроенергия чрез ВЕЦ „Мактиди“
- 0,011 млн. м³ за промишлени и други цели (в т.ч. 0,003 млн. м³ тепавица, 0,004 млн. м³ за „Булгарплод София“ АД, 255 м³ за „Монпласт“ ООД, 97 м³ за „Елит-06“ ЕООД, 100 м³ за „Кремапласт“ ООД, 100 м³ за Нина Пламенова Петкова), 0,0035 млн. м³ за „Петра ТСИ“ ЕООД

Условия за утвърждаване на графика за месец октомври:

- Заявката на „Напоителни системи“ ЕАД е 0,00018 млн. м³ и е удовлетворена.
- Разрешени са минимални количества за промишлено водоснабдяване по заявки
- Поради постъпилия приток и увеличаване обема в язовира са разрешени минимални количества за ВЕЦ - ВЕЦ „Мактиди“ - 0,800 млн. м³ и ВЕЦ „Огоста“ -2,000 млн. м³.

ЯЗОВИР „СОПОТ“ - 44,6% наличен полезен обем (26,560 млн. м³)

Обща информация за язовира

- Общ обем 61,800 млн. м³
- Мъртъв обем 1,300 млн. м³

Язовирната стена е в активите на МЗХГ и се стопанисва от [„Напоителни системи“ ЕАД](#).

Използване на водите

Съгласно издадените в МОСВ разрешителни, водите се използват за:

- За напояване – до 30,00 млн. м³/годишно
- За пълнене на язовири на „Напоителни системи“ ЕАД (яз. Телиш и яз. Г. Дъбник) – до 2,00 млн. м³/годишно
- За минимален отток в река Калник

Особености при експлоатацията и управлението

- Води от язовир „Сопот“ се прехвърлят за пълнене на язовирите „Г. Дъбник“ и „Телиш“, които също се стопанисват от [„Напоителни системи“ ЕАД](#).
- Язовирът се пълни от собствен приток и деривации, които могат да се изключат, ако притокът е голям

В графика за м. октомври:



Разрешени за ползване 8,330 млн. м³ вода, от които:

- 8,100 млн. м³ за завиряване на яз. „Горни Дъбник“ и яз. „Телиш“
- 0,230 млн. м³ за осигуряване на минимално допустим отток в реката след язовира.

Условия за утвърждаване на графика за месец октомври:

- Удовлетворена е заявката на „Напоителни системи“ ЕАД за прехвърляне на 8,100 млн.м³ към яз. „Горни Дъбник“ и яз. „Телиш“
- Минимално допустимият екологичен отток е за 50% обезпеченост на притока

ЯЗОВИР „ГОРНИ ДЪБНИК“ – 35,8% наличен полезен обем (45,415 млн. м³)

Обща информация за язовира

- Общ обем 130,00 млн. м³
- Мъртъв обем 3,0 млн. м³

Язовирната стена е в активите на МЗХГ и се стопанисва от [„Напоителни системи“ ЕАД](#)

Използване на водите

Съгласно издадените в МОСВ разрешителни, водите се използват за:

- Напояване – до 7 млн.м³/годишно
- Пълнене на язовири - до 15,00 млн.м³ /яз.Д. Дъбник и яз. Крушовица/
- Производство на електроенергия – до 90,00 млн.м³/годишно, от които:
 - ВЕЦ „Горни Дъбник“ – до 40,00 млн. м³/годишно
 - ВЕЦ „Хидромид“ – до 50,00 млн. м³/годишно
- Промислени и други цели - до 15,721 млн.м³/годишно

Особености при експлоатацията и управлението



Язовирът се пълни от собствен приток и с води от яз. „Сопот“. Река „Дъбнишка бара“ след язовира е коригирана в участъците през урбанизираните територии на с. Горни Дъбник и гр. Долни Дъбник.

По данни на [„Напоителни системи“ ЕАД](#) за напоителния сезон е необходимо поддържане на минимален обем от 57,85 млн. м³, защото има много загуби по трасето, поради което води за ВЕЦ не се разрешават под този обем.

В графика за м. октомври:

Разрешени за ползване 3,072 млн. м³ вода, от които:

- 1,315 млн. м³ за напояване
- 1,500 млн. м³ за завиряване на яз. „Долни Дъбник“ и яз. „Крушовица“, от които 0,500 млн. м³ за оводняване на ровове на шахтови кладенци на водоснабдителна група „Крушовица“
- 0,257 млн. м³ вода за промишлено водоснабдяване, в т.ч. 0,083 млн. м³ за “Рафинерия Плама” АД, 0,010 млн. м³ за “Българска Петролна Рафинерия” ЕООД, 0,080 млн. м³ за “Топлофикация-Плевен” ЕАД, 0,015 млн. м³ за “Яна” АД, 1700 м³ за „Хидробетон“ ООД, 70 м³ за ЕТ „Импорт Експорт 2000-В.Великов“, 595 м³ за „Фриго Трафик“ ЕООД, 0,035 млн. м³ за „Валбес Фуудс“ ЕООД, 0,030 млн. м³ за „Рубин Трейдинг“ ЕАД, 300 м³ за „Йотов-80“ ЕООД, 920 м³ за Алфа микс ООД, 850 м³ за „Еврокварц-МВ“ ООД

Условия за утвърждаване на графика за месец октомври:

- Предвид ниския обем в язовира и предстоящ напоителен сезон, не се разрешава работа на ВЕЦ, независимо от постъпили заявки за ВЕЦ „Горни Дъбник“ – 3,1 млн.м³ и ВЕЦ „Хидромид“ – 2,5 млн. м³. По данни на „Напоителни системи“ ЕАД за напоителния сезон е необходимо поддържане на минимален обем от 57,85 млн. м³, защото има много загуби по трасето, поради което води за ВЕЦ не се разрешават под този обем.
- Разрешени са води за напояване, завиряване и промишлено водоснабдяване, съгласно постъпили заявки. Заявките са удовлетворени, като ще се прехвърлят 8,100 млн. м³ от яз. „Сопот“.

ЯЗОВИР “БЕЛИ ЛОМ” - 24,7% наличен полезен обем (5,506 млн. м³)

Обща информация за язовира

- Общ обем 25,50 млн. м³
- Мъртъв обем 2,30 млн. м³

В активите на МЗХГ, стопанисва се от [„Напоителни системи“ ЕАД](#).



Използване на водите

Съгласно издадените в МОСВ разрешителни водите се използват за:

- напояване – 1,06 млн. м³/годишно
- минимално допустим отток в река Бели лом след язовирната стена

В графика за м. октомври:

Разрешени за ползване 0,309 млн. м³ вода, от които:

- 0,250 млн. м³ за напояване
- 0,029 млн. м³ за хидравлично изпитване на трасето на газопреносна инфраструктура на „Булгартрансгаз“ ЕАД
- 0,030 млн. м³ вода за осигуряване на минимално допустим отток в реката след язовира

Условия за утвърждаване на графика за месец октомври:

- Разрешени води за напояване – по заявка „Напоителни системи“ ЕАД – 0,250 млн. м³ – по заявка
- Предвид наличния обем и очакван приток, не е удовлетворено искането на „Напоителни системи“ ЕАД за поставяне на условие за обем, който да не надвишава 13,00 млн. м³
- 0,029 млн. м³ за хидравлично изпитване на трасето на газопреносна инфраструктура на „Булгартрансгаз“ ЕАД

- Минималният екологичен отток е за 95% обезпеченост на притока, но не по-малко от средномногогодишното за 95% - 0,03 млн.м³

ЯЗОВИР “СЪЕДИНЕНИЕ” - 38,9% наличен полезен обем (4,399 млн. м³)

Обща информация за язовира

- Общ обем 12,800 млн. м³
- Мъртъв обем 1,5 млн. м³

В активите на МЗХГ, стопанисва се от [„Напоителни системи“ ЕАД](#).



Използване на водите

Съгласно издадените в МОСВ разрешителни водите се използват за:

- напояване – до 0,7 млн. м³/годишно

В графика за м. октомври:

Разрешени за ползване 0,030 млн. м³ вода за осигуряване на минимално допустим отток в реката след язовира

Условия за утвърждаване на графика за месец октомври:

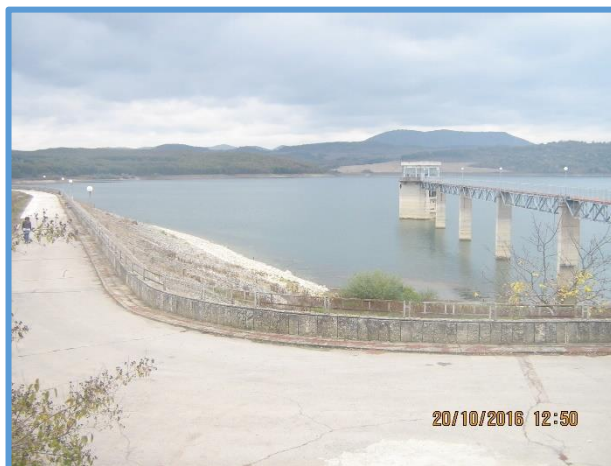
- Не се предвижда ползване на вода за напояване
- Минимално допустимият отток е за 95% обезпеченост на притока
- Не е взет предвид искания от „Напоителни системи“ ЕАД 7,0 млн. м³ обем за поддържане, тъй като не е обоснован. От годишния график е видно, че при 2 поредни сухи години язовирът ще се изпразни при поставяне на такова ограничение.

ЯЗОВИР “ГЕОРГИ ТРАЙКОВ” – 30,7% наличен полезен обем (94,956 млн. м³)

Обща информация за язовира

- Общ обем 329,000 млн. м³
- Мъртъв обем 21,0 млн.м³.

В активите на МЗХГ, стопанисва се от [„Напоителни системи“ ЕАД](#).



Използване на водите

От язовира се подава вода за промишлени цели за заводите от Девин, за напояване и за енергодобив посредством ВЕЦ „Цонево“ – който освен че преработва промишлените води и минимално допустимия отток, работи и на енергиен режим.

Съгласно издадените в МОСВ разрешителни водите се използват за:

- аварийно питейно-битово водоснабдяване – до 31,0 млн. м³/годишно /не се използва вода/
- напояване – до 2,698 млн. м³/годишно
- производство на електроенергия чрез ВЕЦ „Цонево“ – до 109,0 млн. м³/годишно
- промишлено водоснабдяване – до 66,0 млн. м³/годишно
- минимално допустим отток в река Луда Камчия след язовирната стена – осигурява се чрез ВЕЦ „Цонево“

Особености при експлоатацията и управлението

- Язовирът има учредена Санитарно-охранителна зона (СОЗ);
- Водата, която прелива от язовир “Камчия” отива в язовир ”Цонево”;

- Предвид ниския обем водите се използват само за промишлено водоснабдяване на „Консорциум Девня“ АД

В графика за м. октомври:

Разрешени за ползване 4,000 млн. м³ вода за промишлено водоснабдяване на дружествата - акционери към „Консорциум Девня“ АД

ВЕЦ „Цонево“ може да преработва само използваните водни обеми за промишлено водоснабдяване.

Предвид ниския обем в язовира, водите се използват само за промишлено водоснабдяване на „Консорциум Девня“ АД, като разрешеното количество за промишлено водоснабдяване е максимално прецизирано, съобразно планираното производство.

При продължаваща тенденция на намаляващ приток, обемите за промишлени цели ще бъдат допълнително редуцирани.

Условия за утвърждаване на графика за месец октомври:

- Предвид ниския обем в язовира, водите се използват само за промишлено водоснабдяване на „Консорциум Девня“ АД, като разрешеното количество за промишлено водоснабдяване е прецизирано, съобразно планираното производство.
- Компетентните институции да предприемат действия в дългосрочен план за използване на язовир „Георги Трайков“ за питейно-битово водоснабдяване на гр. Варна.
- Не е разрешена работа на ВЕЦ, като ВЕЦ „Цонево“ може да преработва само използваните водни обеми за промишлено водоснабдяване.

ЯЗОВИР „ПОРОЙ“ – 17,3% наличен полезен обем (7,456 млн. м³)

Обща информация за язовира

- Общ обем 45,200 млн. м³
- Мъртъв обем 2,0 млн.м³

В активите на МЗХГ, стопанисва се от [„Напоителни системи“ ЕАД](#).



Използване на водите

- напояване – до 11,9 млн. м³/годишно

Особености при експлоатацията и управлението

- Има изграден ВЕЦ „Порой“, с титуляр на разрешителното [„Напоителни системи“ ЕАД](#) – с решение на министъра на околната среда е прекратено разрешителното по искане на дружеството;
- От месец ноември 2015 г. в язовира се поддържа обем 11,30 млн. м³, поради проблем с компрометирани участъци по мокрия откос на стената. До получаване на информация, че стената е ремонтирана ще се поддържа този обем, като поддържането му се осигурява чрез равномерно изпускане на води през основния изпускател.

В графика за м. октомври:

Разрешени за ползване 0,040 млн. м³ вода, от които:

- 0,030 млн. м³ за напояване
- 0,010 млн. м³ за осигуряване на минимално допустим отток в реката след язовира

Обемът в язовира да не надвишава 11,30 млн. м³ поради заявени предстоящи ремонтни работи по мокър откос, корона и основен изпускател.

Компетентните институции да предприемат действия в дългосрочен план за използване на язовир „Порой“ за резервен водоизточник на прилежащия район, в т.ч. к.к. „Слънчев бряг“, както и изграждане на довеждащ водопровод до деривация „Китка“, ремонт на водоземните съоръжения и основен изпускател.

Условия за утвърждаване на графика за месец октомври:

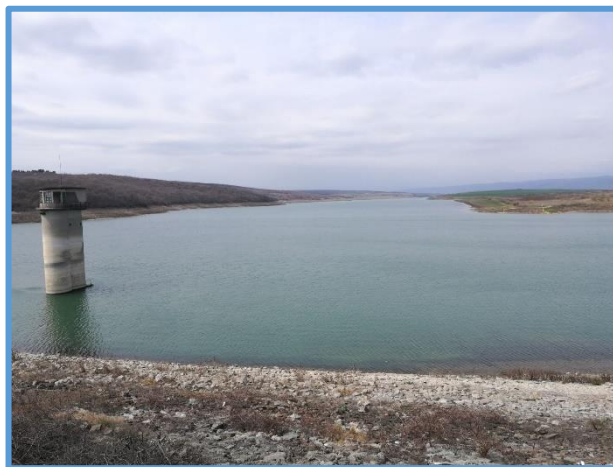
- 0,030 млн. м³ за напояване – по заявка на „Напоителни системи“ ЕАД е удовлетворена поради малките количества
- Минималният допустим отток е за 95% обезпеченост на притока

ЯЗОВИР „АХЕЛОЙ“ – 13.9% наличен полезен обем (1,645 млн. м³)

Обща информация за язовира

- Общ обем 12,700 млн. м³
- Мъртъв обем 0,75 млн.м³

В активите на МЗХГ, стопанисва се от [„Напоителни системи“ ЕАД](#).



Използване на водите

Съгласно издадените в МОСВ разрешителни водите се използват за:

- напояване – до 5,4 млн. м³/годишно

В графика за м. октомври:

Разрешени за ползване 0,010 млн. м³ за осигуряване на минимално допустим отток в реката след язовира

Компетентните институции да предприемат действия в дългосрочен план за използване на язовир „Ахелой“ за резервен водоизточник на прилежащия район, както и изграждане на довеждащ водопровод до деривация „Китка“ и ремонт на водоземните съоръжения и основен изпускател.

Условия за утвърждаване на графика за месец октомври:

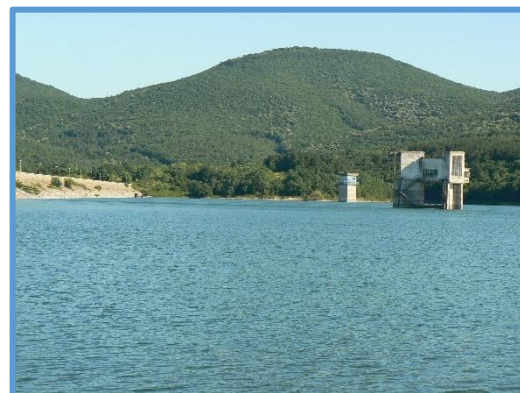
- Минималният екологичен отток е за 75% обезпеченост на притока

ЯЗОВИР „ЖРЕБЧЕВО“ – 14,5% наличен полезен обем (53,632 млн. м³)

Обща информация

- Общ обем 400,000 млн. м³
- Мъртъв обем 30,000 млн. м³

Язовир „Жребчево“ е многогодишен изравнител (времето за запълване е повече от година), който е в активите на Министерство на земеделието, храните и горите и се стопанисва от [„Напоителни системи“ ЕАД](#).



Използване на водите

Съгласно издадените разрешителни в МОСВ, водите се използват за:

- Напояване – до 152,0 млн. м³/годишно, от които:
 - 124,4 млн. м³ по направление Сливен, преработени през ВЕЦ „Жребчево“
 - 27,6 млн. м³ по направление Нова Загора
- Производство на електроенергия – до 249,4 млн. м³/годишно, от които:
 - 145,7 млн. м³/годишно за ВЕЦ „Жребчево“
 - 33,7 млн. м³/годишно за ВЕЦ „Караново“
 - 70,0 млн. м³/годишно за ВЕЦ „Събрано“
- Промислено водоснабдяване и други – до 0,706 млн. м³/годишно
- Минимално допустим отток в р. „Тунджа“ се осигурява целогодишно чрез малка турбина на ВЕЦ „Жребчево“.

Особености при експлоатацията и управлението

От язовира се напояват големи площи в две направления – в поречията на реките Марица (Направление Нова Загора) и Тунджа (Направление Сливен).

ВЕЦ „Жребчево“ преработва водите за напояване по направление Сливен през напоителния сезон (април-октомври) и водите за осигуряване на екологичен минимум в реката след язовира целогодишно.

ВЕЦ „Караново“ и ВЕЦ „Събрано“ могат да преработват водите по направление Нова Загора.

Съгласно План за Управление на Защитена зона „Язовир Жребчево“ BG0002052 водното ниво в яз. Жребчево от 15 април до 31 май трябва да се поддържа без значителни амплитуди (в рамките на +40/-10 см), поради размножителния период на рибите. Това затруднява водоземането от язовира, дори и за приоритетното водоползване - напояване.

При повишен обем в язовира, обилни валежи, както и при пълен обем на язовир „Копринка“ и интензивна работа на ВЕЦ „Копринка“, състоянието на язовир „Жребчево“ се следи ежедневно, поради това, че язовирът се явява долно стъпало и при определени обстоятелства се пълни бързо. За да поеме високи води, при необходимост в месечните графици се поставя максимален обем от 360,00 млн. м³.

През размножителния период на рибите, в месечен график се поставя условие водното ниво в яз. Жребчево от 15 април до 31 май да се поддържа без значителни амплитуди (в рамките на +40/-10 см).

Размножителният период на рибите се определя ежегодно със заповед на министъра на земеделието, храните и горите в съответствие с чл. 32 от Закона за рибарството и аквакултурите.

Със заповед от 15 октомври 2019 г. на ИАРА, за язовир „Жребчево“ е определено защитно ниво в размер на 180,0 млн. м³, което обезпечава минималните изисквания за осъществяване на физиологичните функции на отглежданите видове в язовира.

През 2019 г., Министерство на околната среда и водите (МОСВ) възложи на НИМХ изготвянето на „Правила за управление на яз. „Жребчево“. Правилата са публикувани на официалната интернет страница на МОСВ, раздел „Води“, секция „Указания“. Съгласно правилата за управление, яз. „Жребчево“ е разделен на три зони, като работа на ВЕЦ е предвидено да се разрешава когато обемът в язовира е над 200 млн.м³. Прилагането на правилата за управление ще започне, когато обемът в язовира достигне над 180,0 млн. м³ и се напълни зона 3.

В графика за м. октомври:

Разрешени за ползване 4,270 млн. м³ вода, от които:

- 4,000 млн. м³ вода за осигуряване на минимално допустим отток в реката след язовира, равномерно разпределени през денонощието

- 0,020 млн. м³ за аквакултури и пълнене на рибарници, в това число: 0,015 млн. м³ за ЕТ „Лари-фиш-Стоян Тенев“, 0,005 млн. м³ за „Весела-06“ ЕООД
- 0,250 млн. м³ за “Топлофикация Сливен” ЕАД

ВЕЦ „Жребчево“ може да преработва водите за осигуряване на минимално допустим отток в реката след язовира.

Водите за минимално допустим отток да се подават в реката и след бент „Бинкос“, без да бъдат отклонявани по канал М1.

Подаването на вода в границите на разрешения лимит да се извършва по график, съгласуван между “Напоителни системи” ЕАД – клон Сливен и „КИД 2228“ ООД.

ТЕЦ „Марица Изток 2“ ЕАД може да използва до 2,000 млн. м³ от река Тунджа, чрез помпена станция „Ханово“ за допълване на язовир „Овчарица“ съгласно Разрешително № 0560/28.09.2001 г., изм. и продължено с Решение № 1366/14.11.2011 г. ТЕЦ „Марица Изток 2“ ЕАД да представя ежедневна информация на контролния орган - Басейнова дирекция „Източнобеломорски район“ и на дирекция „Управление на водите“ в МОСВ, за ползваните количества от река Тунджа.

Условия за утвърждаване на графика за месец октомври:

- Разрешен е минимален екологичен отток, който е редуциран от 5,0 на 4,0 млн. м³, предвид констатирани от проверка на Басейнова дирекция „Източнобеломорски район“ течове през съоръжения на язовира в размер 1,0 млн. м³ /екологичният отток е завишен, тъй като се подхранват кладенци за водоснабдяване на Сливен/
- Съгласно издадени разрешителни са отпуснати води за аквакултури и за ТЕЦ Сливен
- Предвид наличния обем в язовира и постъпилият до момента приток не се разрешават водни обеми за производство на електрическа енергия от яз. „Жребчево“.
- Съгласно изготвени от НИМХ „Правила за управление на яз. „Жребчево“, работа на ВЕЦ е предвидено да се разрешава когато обемът в язовира е над 180,0 млн. м³
- Заявката на „Строй Експерт Инженеринг“ за 5,89 млн.м³ за ВЕЦ „Събрано“ и 3,75 млн.м³ за ВЕЦ „Караново“ не е удовлетворена.
- Водите за осигуряване на минимално допустим отток в реката след язовира могат да се преработват чрез малката турбина на ВЕЦ „Жребчево“.

- ТЕЦ „Марица Изток 2“ ЕАД може да използва до 2,000 млн. м³ от река Тунджа, чрез помпена станция „Ханово“ за допълване на язовир „Овчарица“ съгласно Разрешително № 0560/28.09.2001 г., изменено и продължено с Решение № 1366/14.11.2011 г. ТЕЦ „Марица Изток 2“ ЕАД представя ежедневна информация в МОСВ, за ползваните количества от река Тунджа.

ЯЗОВИР „МАЛКО ШАРКОВО“ – 36,4% наличен полезен обем (14,956 млн. м³)

Обща информация

- Общ обем 45,000 млн. м³
- Мъртъв обем 3,900 млн. м³

Язовир „Малко Шарково“ е в активите на Министерство на земеделието, храните и горите и се стопанисва от [„Напоителни системи“ ЕАД](#)



Използване на водите

- Напояване – 5,052 млн. м³/годишно

В графика за м. октомври:

Разрешени за ползване 0,230 млн. м³ за осигуряване на минимално допустим отток в реката след язовира

Условия за утвърждаване на графика за месец октомври:

- Минимално допустимият екологичен отток е увеличен поради постъпил сигнал за липса на вода в реката

ЯЗОВИР „ДОМЛЯН“ – 1,9% наличен полезен обем (0,477 млн. м³)

Обща информация

- Общ обем 26,100 млн. м³
- Мъртъв обем 0,700 млн. м³

Язовир „Домлян“ е в активите на Министерство на земеделието, храните и горите и се стопанисва от [„Напоителни системи“ ЕАД](#).



Използване на водите

- Напояване – 23,109 млн. м³/годишно

В графика за м. октомври:

Разрешени за ползване 0,100 млн. м³ вода за осигуряване на минимално допустим отток в реката след язовира

Заявката на „Напоителни системи“ ЕАД в размер 0,500 млн. м³ не е удовлетворена, в съответствие с утвърден годишен график, предвид наличния полезен обем в язовира.

Условия за утвърждаване на графика за месец октомври:

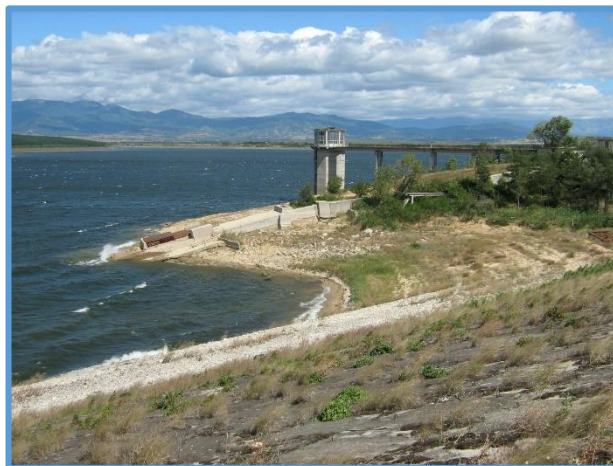
- Заявката на „Напоителни системи“ ЕАД в размер 0,5 млн. м³ не е удовлетворена, предвид липсата на такъв обем вода в язовира и в съответствие с годишен график.
- Екологичният отток е редуциран предвид обема в язовира

ЯЗОВИР „ПЯСЪЧНИК“ – 7,2% наличен полезен обем (14,611 млн. м³)

Обща информация

- Общ обем 206,500 млн. м³
- Мъртъв обем 3,400 млн. м³

Язовир „Пясъчник“ е в активите на Министерство на земеделието, храните и горите и се стопанисва от [„Напоителни системи“ ЕАД](#).



Използване на водите

- Напояване – до 55,011 млн. м³/годишно

В графика за м. октомври:

Разрешени за ползване 0,160 млн. м³ вода за осигуряване на минимално допустим отток в реката след изравнител „Пясъчник“

Условия за утвърждаване на графика за месец октомври:

- Минимално допустимият отток е за 75% обезпеченост на притока

ЯЗОВИР „ТОПОЛНИЦА“ – 2,4% наличен полезен обем (2,821 млн. м³)

Обща информация

- Общ обем 137,100 млн. м³
- Мъртъв обем 36,000 млн. м³

Язовир „Тополница“ е в активите на Министерство на земеделието, храните и горите и се стопанисва от [„Напоителни системи“ ЕАД](#).



Използване на водите

Съгласно издадените разрешителни в МОСВ, водите се използват за:

- Напояване – до 174,0 млн. м³/годишно
- Производство на електроенергия – до 402,7 млн. м³/годишно, от които:
 - 212,7 млн. м³/годишно за ВЕЦ „Тополница“
 - 190,0 млн. м³/годишно за ВЕЦ „Черногорово“
- Минимално допустим отток в р. Тополница

Особености при експлоатацията и управлението

Лимитът по разрешително за производство на електроенергия чрез ВЕЦ „Черногорово“ е сума от водоземането от язовир „Тополница“ и от язовир „Белмекен“.

Водите за напояване и осигуряване на минимално допустим отток в реката след язовира, могат да се преработват чрез ВЕЦ „Тополница“.

В графика за м. октомври:

Разрешени за ползване 0,500 млн. м³ вода за осигуряване на минимално допустим отток в реката след язовира, равномерно разпределени през денонощието.

Водите за осигуряване на минимално допустим отток в реката след язовира, могат да се преработват чрез ВЕЦ „Тополница“.

Подаването на вода в границите на разрешения лимит да се извършва по график, съгласуван между „Напоителни системи“ ЕАД и НЕК ЕАД.

Условия за утвърждаване на графика за месец октомври:

- Минимално допустимият отток е редуциран, предвид ниския обем в язовира
- Водите за осигуряване на минимално допустим отток в реката след язовира, могат да се преработват чрез ВЕЦ „Тополница“.

ЯЗОВИР „ТРАКИЕЦ“ – 45,8% наличен полезен обем (41,198 млн. м³)

Обща информация

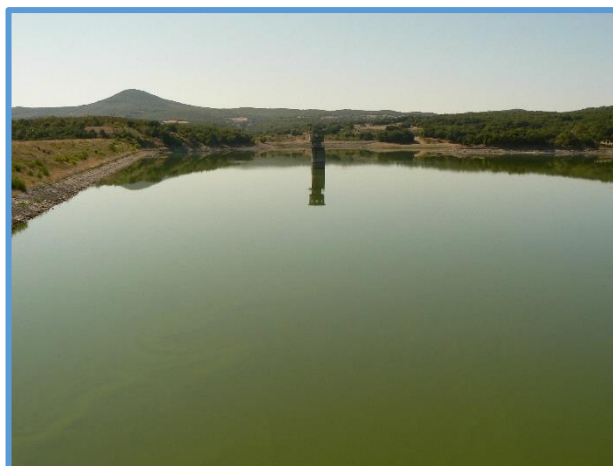
- Общ обем 114,0 млн. м³
- Мъртъв обем 24,0 млн.м³

Стопанисва се от [„Напоителни системи“ ЕАД](#). В активите на МЗХГ.

Използване на водите

Съгласно издадените в МОСВ разрешителни, водите се използват за:

- напояване на [„Напоителни системи“ ЕАД](#) – до 35,0 млн. м³/годишно, през напоителния сезон от април до септември
- за производство на електроенергия на „Тракивец“ ЕАД – до 35,000 млн. м³/годишно /ВЕЦ не е изграден, срокът за завършване на строителството му е до 09. 2021 г./



Особености при експлоатацията и управлението:

- Неработещ основен изпускател, поради което не е възможно да се освобождава обем от язовира в период на преминаване на високи води.
- Единствената възможност да се освобождава обем е напоителен канал М-1, който също е в лошо техническо състояние

- Поддържането на определени свободни обеми в язовир „Тракиец“ за поемане на високи води, ще може да се осъществява контролирано посредством ВЕЦ „Тракиец“. Контролираното освобождаване на обем от язовир „Тракиец“ ще минимизира риска от вредното въздействие на водите за населението в района. След изграждане и въвеждане в експлоатация на ВЕЦ „Тракиец“, режимът му на работа ще се определя ежемесечно в зависимост от наличния обем в язовира и след осигуряване на вода за приоритетно водоземане за напояване, което ще гарантира и вода за напояване в периоди на суша.

В графика за м. октомври:

Разрешени за ползване 0,430 млн. м³ вода, от които:

- 0,310 млн. м³ за напояване
- 0,120 млн. м³ за осигуряване на минимално допустим отток в реката след язовира

Условия за утвърждаване на графика за месец октомври:

- Напояване – по заявка на „Напоителни системи“ ЕАД
- Минимално допустимият отток е за 75% обезпеченост на притока

ЯЗОВИР „ПЧЕЛИНА“ – 98,8% наличен полезен обем (19,750 млн. м³)

Обща информация за язовира

- Общ обем 54,200 млн. м³
- Мъртъв обем 34,200 млн. м³

Стопанисва се от [„Напоителни системи“ ЕАД](#). В активите на Министерство на земеделието, храните и горите.



Използване на водите

Съгласно издадените в МОСВ разрешителни водите се използват за:

- Производство на електроенергия в размер - 89,89 млн. м³/годишно

Особености при експлоатацията и управлението:

- Язовир „Пчелина“ е предназначен за напояване. Към момента няма действащо разрешително за напояване.

В графика за м. октомври:

Не се предвижда ползване на вода

Условия за утвърждаване на графика за месец октомври:

- Не се предвижда ползване на вода
- Извършваният през м. юни и м. юли учестен мониторинг на водите на река Струма, след язовира приключи, като предварителните резултати от мониторинга показват 4 пъти повече манган и 3 пъти по-малко кислород при работа на ВЕЦ, поради което работа на ВЕЦ не е разрешена.

ЯЗОВИРИ ЗА ЕНЕРГЕТИКА

(според основното им предназначение)

ЯЗОВИР „АЛЕКСАНДЪР СТАМБОЛИЙСКИ“ – 51,1% наличен полезен обем (94,863 млн.м³)

Обща информация за язовира

- Общ обем 205,569 млн. м³
- Мъртъв обем 20,0 млн. м³

Язовирната стена е в активите на Министерство на енергетиката и се стопанисва от НЕК ЕАД - [Предприятие „Язовири и каскади“](#)



Използване на водите

Съгласно издадените в МОСВ разрешителни, водите се използват за:

- Напояване – до 86,00 млн.м³/годишно
- Производство на електроенергия – до 417,64 млн. м³/годишно, от които:
 - ВЕЦ „Росица 1“ – до 218,00 млн. м³
 - ВЕЦ „Росица 2“ – до 115,00 млн. м³
 - ВЕЦ „Павликени“ – до 35,64 млн. м³
- Промислени и други цели - до 15,721 млн. м³/годишно
- Минимален отток в река Росица

Особености при експлоатацията и управлението

ВЕЦ „Росица 1“ е подязовирна централа и чрез нея се осигурява минимално допустимия отток в реката. ВЕЦ „Росица 2“ преработва водите на ВЕЦ „Росица 1“.

В напоителния сезон електропроизводство се разрешава след гарантиране на водите за напояване.

В графика за м. октомври:

Разрешени за ползване 8,415 млн. м³ вода, от които:

- 6,000 млн. м³ вода за производство на електроенергия посредством ВЕЦ „Росица 1“
- 0,010 млн. м³ за промишлено водоснабдяване , в т.ч. 0,001 млн. м³ за „Унипак“ АД, 80 м³ за „Росица 99“ АД, 1243 м³ за община Павликени, 0,008 млн. м³ за „Балканкар-заря“ АД
- 0,005 млн. м³ за напояване на „Росица-2000“
- 2,300 млн. м³ за осигуряване на минимално допустим отток в реката
- 0,100 млн. м³ енергийно непреработени водни обеми за извършване на манипулации с основните изпускатели на язовира (планирани за периода 26.10 - 30.10.2020 г.), като изпусканите количества са съобразени с проводимостта на реката

В периода от 01.10.2020 г. до 20.10.2020 г. ще бъде преустановена работата на ВЕЦ „Росица 1“ и ще бъде спряно водоподаването по Главен силов канал за провеждане на ремонтни дейности.

За периода на ремонта разрешените обеми за напояване за „Росица-2000“ и за осигуряване на минимално допустим отток в реката след язовира да се изпускат през основен изпускател, а промишлеността да се захранва чрез алтернативни източници.

След приключване на ремонтните дейности, разрешените обеми за промишлено водоснабдяване да се подават от язовира, като водите, разрешени за промишленост, напояване и минимално допустим отток в реката могат да се преработват чрез ВЕЦ „Росица 1“.

След приключване на ремонтните дейности и възстановяване на водоподаването по главен събрирателен кран, водите преработени от ВЕЦ „Росица 1“ да се подават за ВЕЦ „Росица 2“ и ВЕЦ „Павликени“, след задоволяване на нуждите за напояване, промишлено водоснабдяване и минимално допустим отток в реката.

Водните обеми в границите на разрешените лимити, да се подават по график, съгласуван между НЕК ЕАД, „Напоителни системи“ ЕАД - клон Среден Дунав, „Тракия 97“ ЕООД и „Русгаз“ ООД.

Условия за утвърждаване на графика за месец октомври:

- Заявката на НЕК ЕАД е редуцирана, отпуснати са 6,0 млн. м³ за работа на ВЕЦ на енергиен режим от заявените 12,0 млн. м³
- Напояване – предвид предстоящия ремонт няма ползване от язовира, с изключение на вода за Сдружение „Росица-2000“ за напояване
- Промишленост – количества по разрешителни, които ще се подават от язовира, след приключване на ремонтните дейности
- Минималният допустим отток е за 75% обезпеченост на притока, но не по-малко от средномесечното за 95% - 2,300 млн. м³.
- Водите за напояване, минимално допустим отток и промишленост могат да се преработват чрез ВЕЦ „Росица 1“.
- За ВЕЦ „Росица 2“ и ВЕЦ „Павликени“ се подават водите преработени от ВЕЦ „Росица 1“ след задоволяване на нуждите за напояване, промишлено водоснабдяване и минимално допустим отток в реката.

Във връзка с извършването на текущ ремонт на хидрогенератор при ВЕЦ „Росица 1“ се налага пълно спиране работата на ВЕЦ за времето от 01.10.2020 г. до 20.10.2020 г. Предвиждат се огледи на работното колело на хидрогенератор, с пълно източване на напорния тръбопровод, което ще доведе до

невъзможност за подаване на екологичните водни количества по реката, чрез отварянето на сегментния затвор при ВЕЦ. За времето на пълно спиране оводняването ще се осъществява от основните изпускатели на язовирната стена.

В периода 26.10.2020 г. – 30.10.2020 г. се предвиждат манипулации с основни изпускатели (2 бр.). Необходимо е да бъдат изпуснати енергийно непреработени водни обеми до 0,1 млн. м³, при максимално достигнато водно количество при кота 174,00 м приблизително 54,00 м³/сек.

За периода на ремонта разрешените обеми за напояване за „Росица-2000“ и за осигуряване на минимално допустим отток в реката след язовира следва да се изпускат през основен изпускател, а промишлеността да се захранва чрез алтернативни източници.

След приключване на ремонтните дейности, разрешените обеми за промишлено водоснабдяване могат да се подават от язовира, като водите, разрешени за промишленост, напояване и минимално допустим отток в реката могат да се преработват чрез ВЕЦ „Росица 1“.

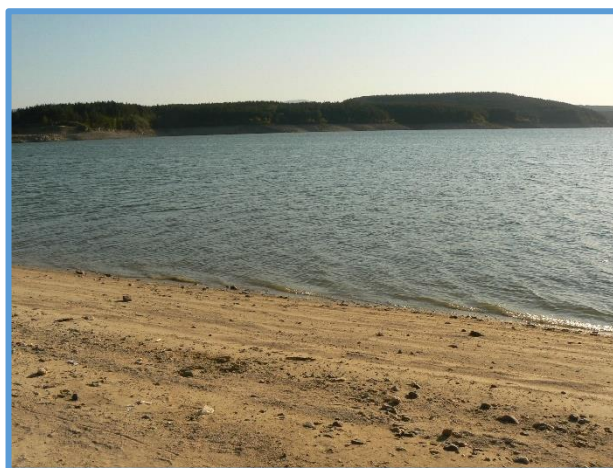
След приключване на ремонтните дейности и възстановяване на водоподаването по главен събирателен канал водите преработени от ВЕЦ „Росица 1“ могат да се подават за ВЕЦ „Росица 2“ и ВЕЦ „Павликени“, след задоволяване на нуждите за напояване, промишлено водоснабдяване и минимално допустим отток в реката.

ЯЗОВИР „КОПРИНКА“ – 8,5% наличен полезен обем (11,641 млн. м³)

Обща информация

- Общ обем 142,214 млн. м³
- Мъртъв обем 5,400 млн. м³

Язовир „Копринка“ е годишен изравнител (един цикъл запълване-източване-запълване е в рамките на една година Копирано), който е в активите на Министерство на енергетиката, стопанисва се от „НЕК“ ЕАД - [Предприятие „Язовири и каскади“](#).



Използване на водите

Съгласно издадените разрешителни в МОСВ, водите се използват за:

- Напояване – до 110,022 млн. м³/годишно
- Производство на електроенергия – до 339,32 млн. м³/годишно, от които:
 - до 220,66 млн. м³/годишно за ВЕЦ „Копринка“
 - до 178,66 млн. м³/годишно за ВЕЦ „Стара Загора“
- Промислено водоснабдяване и други – до 1,594 млн. м³/годишно

Особености при експлоатацията и управлението

Основното за язовира е схемата на подаване на водите след него, като част от тях се отклоняват в поречието Марица, а друга част – в р. Тунджа.

Водите за напояване се преработват от ВЕЦ „Копринка“, като част от тях се преработват и чрез ВЕЦ „Стара Загора“ и се подават за промислено водоснабдяване.

- През напоителния сезон (от месец април до месец септември) ВЕЦ „Копринка“ и ВЕЦ „Стара Загора“ работят на режим наложен от напояването;
- През ненапоителния сезон (от месец октомври до месец март), при наличие на вода, ВЕЦ „Копринка“ работи на режим наложен от енергийната система, като преработените води се подават в река Тунджа.
- По течението на р. Тунджа, след язовир „Копринка“ се намира язовир „Жребчево“, като тази връзка изисква внимание, особено в ситуации, които налагат интензивна работа на ВЕЦ „Копринка“ и изпускане на води в поречието на р. Тунджа.
- От язовир „Копринка“ се напояват оризови култури, които изискват значително количество водни обеми. Водните обеми, които се подават за напояване, се преработват от ВЕЦ „Копринка“.
- При съставянето на месечен график, след преценка на очаквания прогнозен приток, ако е необходимо се поставят условия за ненадвишаване на определен максимален обем, като се поставят допълнителни условия за действия при наличие на съответен приток и обем. Тези условия гарантират равномерно изпускане на води (през основен изпускател или чрез работа на ВЕЦ), като част от тях се разпределят в поречието на река Марица, а останалите - в поречието на река Тунджа, в зависимост от наличния обем на язовира и реалния приток.

В графика за м. октомври:

Разрешени за ползване 1,039 млн. м³ вода, от които:

- 0,027 млн. м³ за промишлено водоснабдяване, в т.ч. 5 м³ за "Петрол" АД, гр. София, 300 м³ за "Домеин Менада" ЕООД, 0,006 млн. м³ за "Слънце Стара Загора-БТ" АД, 80 м³ за "Шел България" ЕАД, 0,0206 млн. м³ за "Бисер Олива" АД
- 0,012 млн. м³ за водопой на животни за ПК "Бойчов бунар"
- 1,000 млн. м³ за осигуряване на минимално допустим отток в реката след язовира (от пропуски по затворните съоръжения на язовир „Копринка“)

Поради извършване на ремонтни работи по канала след ВЕЦ „Копринка“ централата ще преустанови работа през месец октомври.

По време на ремонтните дейности, необходимите водни обеми за промишлено водоснабдяване и водопой на животни да се осигуряват по график, съгласуван между НЕК ЕАД, „Напоителни системи“ ЕАД и „Енерго-Про България“ АД.

Условия за утвърждаване на графика за месец октомври:

В периода от 23:00 часа на 30.09.2020 г. до 05:00 часа на 31.10.2020 г. се предвиждат ремонтни дейности по главен силов канал след ВЕЦ „Копринка“, включващи оглед и ремонт на фуги и пукнатини на облицовката на канала, както и почистването му от наноси. За начина на водоподаване от язовира за цитирания период е проведена работна среща и е подписан протокол на 11.09.2020 г. между представители на НЕК ЕАД, „Напоителни системи“ ЕАД, „Енерго-Про България“ ЕАД и „ВиК“, гр. Стара Загора. По време на ремонтните дейности няма да може да се подава вода в канала, за което Предприятие „Язовири и каскади“ е уведомило писмено контрагентите по действащите договори за услугата „водоподаване“, осъществяващи водовземане от него. За времето на манипулациите е необходимо пълно спиране на ВЕЦ „Копринка“.

Получено писмо от 18.09.2020 г. от областния управител на област Стара Загора във връзка с ниското ниво в язовира и потенциални рискове при изпускане на вода от него.

Предвид ниския обем в язовира и предстоящите ремонтни дейности, водните количества за осигуряване на минимално допустим отток след язовира по река Тунджа са редуцирани за много суха по влажност година, като се осигуряват от пропуски по затворните съоръжения на язовир „Копринка“ и ВЕЦ „Копринка“, в размер 400 л/сек.

Каскада Белмекен-Чаира

ЯЗОВИР „БЕЛМЕКЕН“ - 80,2% наличен полезен обем (112,431 млн. м³)

Обща информация

язовир „Белмекен“

- Общи обем 144,036 млн. м³
- Мъртъв обем 3,800 млн. м³

язовир „Чаира“

- Общият обем на 5,541 млн. м³
- Мъртъв обем 1,369 млн. м³



Те са в активите на Министерство на енергетиката и се стопанисват от „Национална електрическа компания“ ЕАД – [Предприятие „Язовири и каскади“](#).

Язовир „Белмекен“ и язовир „Чаира“ работят съвместно на принципа „скачени съдове“. Язовир „Чаира“ е допълнителен обем, който служи за аварийен резерв на електроенергийната система. Двата язовира са първото стъпало на каскада „Белмекен-Сестримо“.

Между язовирите „Белмекен“ и „Чаира“ се намира ВЕЦ-ПАВЕЦ „Белмекен“, изравнител „Станкови бараки“ и ПАВЕЦ „Чаира“.

От язовир „Белмекен“ освен за ПАВЕЦ „Чаира“, се подават води и за ВЕЦ „Белмекен“ → изравнител „Станкови бараки“ → ВЕЦ „Сестримо“ → горен изравнител „Момина Клисура“ → ВЕЦ „Момина клисура“ → долен изравнител „Момина Клисура“, като след каскадното преработване се подават води за напояване.

При разпределяне на водите язовирите „Белмекен“ и „Чаира“ се разглеждат като общ обем.

Използване на водите

Съгласно издадените разрешителни в МОСВ, водите се използват за:

- Питейно-битово водоснабдяване – до 0,607 млн. м³/годишно
- Напояване – до 42,001 млн. м³/годишно
- Производство на електроенергия – до 2 261,6 млн. м³/годишно, от които:
 - до 186,6 млн. м³/годишно за ВЕЦ-ПАВЕЦ „Белмекен“
 - до 1 579,0 млн. м³/годишно за ПАВЕЦ „Чаира“
 - до 168,7 млн. м³/годишно за ВЕЦ „Сестримо“
 - до 169,3 млн. м³/годишно за ВЕЦ „Момина клисура“
 - до 158,0 млн. м³/годишно за ВЕЦ „Лесичово“

Особености при експлоатацията и управлението

- Чрез две деривации се извършва прехвърляне на води от поречия на реките Струма и Места към язовира, като тези води през периода юли-септември се изпускат за оводняване на речните русла.
- От събирателните деривации към язовира има изградени водовземни съоръжения на водоползватели, като до 2009 г. в разрешителните с цел производство на електроенергия са били включени като задължение на НЕК ЕАД да им се подава необходимата вода. Водоползвателите са основно малки общини или части от такива, групи от села и други, на които се е осигурявала вода за питейно-водоснабдяване и/или напояване. С изменение на разрешителните с титуляр НЕК ЕАД през 2010 г., раздел „Условия на водоползването“ се изменя и тези задължения на титуляря отпадат.
- В годините са правени опити от някои от водоползвателите за издаване на разрешително съгласно Закона за водите, но поради сложността на процедурата и капацитета на дружествата, процедурите се прекратяват поради невъзможност за представяне на необходимите документи.
- Такъв е проблемът с водоснабдяване на гр. Ихтиман - има техническа възможност, посредством събирателните деривации на каскада „Белмекен – Сестримо“ да се подава вода за водоснабдяване на Ихтиман, като водите от кота 1200 се допълват от събирателна деривация Марица 1900 (водохващане №10 до водохващане №15)
- За регламентиране на допълнителното водоснабдяване на Ихтиман е необходимо ВИК ЕООД-София да заяви искане за издаване на разрешително за водовземане от съответните деривации на каскада Белмекен Сестримо, за да бъдат разрешавани по -големи количества в месечния график /изменение на издадените разрешителни от Басейнова дирекция с увеличаване на лимита/ и монтиране на измервателни устройства. На ВИК София е дадено предписание за монтиране на измервателни устройства по разрешителни за водовземане от река Марица и река Ибър /с допълване от деривациите на Белмекен/.

В графика за м. октомври:

Разрешени за ползване 25,007 млн. м³ вода, от които:

- 25,000 млн. м³ за производство на електроенергия в режим ВЕЦ, в това число:
 - 8,000 млн. м³ за напояване
 - 0,100 млн. м³ за “Завод за хартия-Белово” АД от изтичало на ВЕЦ “Момина Клисурса” или от напорния тръбопровод на ВЕЦ “Момина Клисурса”, когато централата не работи
 - 0,008 млн. м³ за “ВиК Белово” ООД, за питейно водоснабдяване, от които 0,007 млн. м³ за с. Сестримо и 0,001 млн. м³ за с. Момина Клисурса
- 0,005 млн. м³ за ВКТВ ЕООД Велинград от СД „Джаферица“ за питейно-битово водоснабдяване
- 0,002 млн. м³ енергийно непреработени водни обеми за извършване на манипулации с основен изпускател на яз. „Станкови бараки“ (планирани за периода 02.10 ÷ 09.10.2020 г.), като изпусканите количества са съобразени с проводимостта на реката

Във връзка с извършваната рехабилитация на каскада „Белмекен-Сестримо-Момина клисура“, през втората половина на м. октомври 2020 г. се предвижда пълно спиране на ВЕЦ „Момина клисура“. В този период работа на ВЕЦ „Белмекен“ и ВЕЦ „Сестримо“ с ограничителен режим и изпускане на отработените води в поречието на река Крива, съобразено с проводимостта на реката, ще става само при крайна необходимост на системата или за осигуряване на води за напояване.

Извън периода на ремонтните дейности, за ВЕЦ “Лесичово” по ГНК “Момина клисура – Лесичово” се подават водни обеми, отработени от ВЕЦ “Момина клисура”, за ВЕЦ „Черногорово“ се подават водни обеми отработени от ВЕЦ “Лесичово”.

Да се осигури подаване на вода за община Костенец от река Крайна съгласно Разрешително за водоземане № 301488/04.08.2006 г. и от река Чавча съгласно Разрешително за водоземане № 301489/07.08.2006 г., които са част от деривация „Марица 1900“.

Да се подават водни количества от СД „Марица 1200“ за питейно-битово водоснабдяване на водоснабдителна група „Радуил-Ихтиман“, като при недостиг на вода, количествата да се допълват от СД „Марица 1900“, съгласно Разрешителни за водоземане №№ 301468/20.07.2006 г. и 301469/20.07.2006 г. При невъзможност за осигуряване на необходимите водни количества, ВиК София да предприеме действия за включване на алтернативни водоизточници за питейно-битово водоснабдяване и издаване на съответните разрешителни за водоземане по реда на Закона за водите.

Подаването на вода в границите на разрешените лимит да се извършва по график, съгласуван между НЕК ЕАД, “Напоителни системи” ЕАД.

Водите от водохващанията на събирателните деривации да се подават към язовира, като в зависимост от изменението на хидрометеороложките условия да се изключват и включват събирателните деривации и/или водохващания от тях, с оглед да се контролира или не се допуска преливане на вода през преливниците на язовирните стени.

Условия за утвърждаване на графика за месец октомври:

- ВЕЦ – по заявка на НЕК 25,000 млн. м³, удовлетворена 100%
- Напояване - по заявка 8,000 млн. м³, удовлетворена 100%.
- Осигурено подаване на вода за община Костенец от река Крайна съгласно издадени разрешителни от Басейнова дирекция
- Осигурена вода за с. Сестримо и с. Момина Клисура, след подадено заявление за откриване на процедура за издаване на разрешително
- Водни количества от Събирателна деривация „Марица 1200“ за питейно-битово водоснабдяване на водоснабдителна група „Радуил-Ихтиман“ и от „Марица 1900“, се подават съгласно издадени разрешителни от Басейнова дирекция. При невъзможност за осигуряване на необходимите водни количества, ВиК София да предприеме действия за включване на алтернативни водоизточници за питейно-битово водоснабдяване. От страна на контролния орган през м. февруари 2020 г. са дадени предписания на ВиК ЕООД София, които до настоящия момент не са изпълнени.
- Във връзка с извършваната рехабилитация на каскада „Белмекен – Сестримо – Момина клисура“ през втората половина на м. октомври и началото на м. ноември, се предвижда пълно спиране на ВЕЦ „Момина клисура“. В този период работа на ВЕЦ „Белмекен“ и ВЕЦ „Сестримо“ с ограничителен режим и изпускане на отработените води в поречието на река Крива ще се осъществява само при крайна необходимост на системата или за осигуряване на води за напояване.
- Извън периода на ремонтните дейности, за ВЕЦ “Лесичово” по ГНК “Момина клисура – Лесичово” се подават водни обеми, отработени от ВЕЦ “Момина клисура”, за ВЕЦ „Черногорово“ се подават водни обеми отработени от ВЕЦ “Лесичово”.

- Язовир „Станкови бараки“ – в периода 02.10.2020 г. – 09.10.2020 г. се предвиждат манипулации с основен изпускател. Максимално достигнато водно количество - приблизително 3.3 m³/s. Необходим енергийно непреработен воден обем - 2 000 м³.
- Водите от водохващанията на събирателните деривации да се изпускат за оводняване на речните русла и за ползване от населението, като в зависимост от изменението на хидрометеорологичната обстановка се разрешава да се включват и изключват събирателните деривации и/или водохващания от тях.

Каскада Баташки водносилов път и Каскада Голям Беглик-Широка поляна

ЯЗОВИР „ГОЛЯМ БЕГЛИК“ и ЯЗОВИР „ШИРОКА ПОЛЯНА“ – 78,8% наличен полезен обем (62,120 млн. м³)

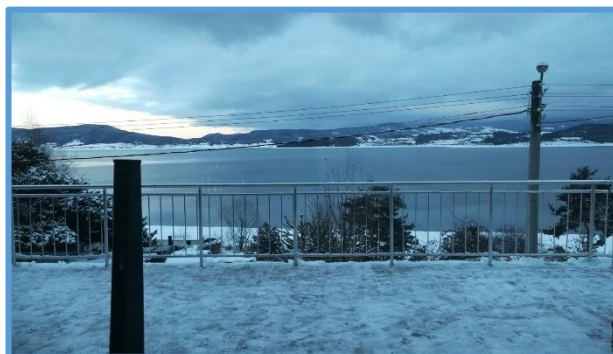
Обща информация

язовир „Голям Беглик“

- Общ обем 62,111 млн. м³
- Мъртъв обем 3,940 млн. м³

Язовир „Широка поляна“

- Общ обем 23,980 млн. м³
- Мъртъв обем 3,300 млн. м³



Те са в активите на Министерство на енергетиката и се стопанисват от „Национална електрическа компания“ ЕАД – [Предприятие „Язовири и каскади“](#).

В хидровъзел „Голям Беглик“ се включват освен язовир „Широка поляна“ и язовирите „Караджа дере“, „Беглика“, „Дженевра“ и „Тошков чарк“.

Общият обем на двата язовира, заедно с прехвърлените води от малките язовири, е първо стъпало от каскада „Баташки водносилов път“.

Хидровъзелът подава вода за каскадно преработване чрез ВЕЦ „Батак“ → язовир „Батак“ → ВЕЦ „Пещера“ → горен изравнител „Алеко“ → ВЕЦ „Алеко“ → долен изравнител „Алеко“.

Използване на водите

Съгласно издадените разрешителни в МОСВ, водите се използват за:

- Питейно-битово водоснабдяване на курорт „Язовир Батак“, допълнително водоснабдяване на гр. Батак и питейно-битово водоснабдяване на населени места в община Пещера – до 5,06 млн. м³/годишно
- Производство на електроенергия – до 128,3 млн. м³/годишно за ВЕЦ „Батак“;

В графика за м. октомври:

Разрешени за ползване 15,207 млн. м³ вода, от които:

- 15,000 млн. м³ за производство на електроенергия
- 0,0268 млн. м³ за питейно битово водоснабдяване на „Вик“-Батак ЕООД
- 0,180 млн. за осигуряване на минимално допустим отток в реката след язовира

Условия за утвърждаване на графика за месец октомври:

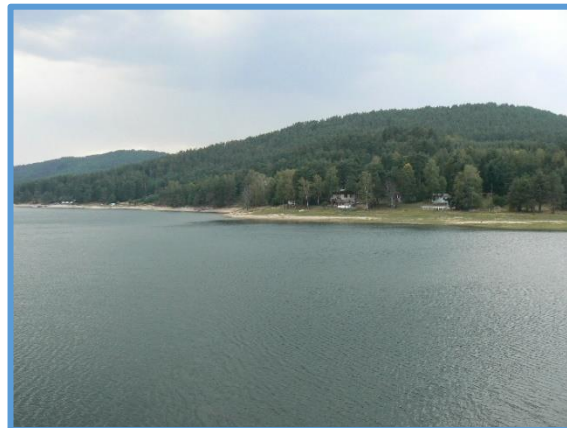
- Разрешени 15,0 млн. м³ за електропроизводство – по заявка на НЕК ЕАД Удовлетворена 100%.
- Минимален екологичен отток - 0,180 млн. м³/месечно - количеството е актуализирано след извършена проверка на място

ЯЗОВИР „БАТАК“ - 60,8% наличен полезен обем (176,430 млн. м³)

Обща информация

- Общ обем 310,298 млн. м³
- Мъртъв обем 19,950 млн. м³

Язовир „Батак“ е в активите на Министерство на енергетиката и се стопанисва от „Национална електрическа компания“ ЕАД – [Предприятие „Язовири и каскади“](#).



Язовир „Батак“ е второто стъпало на каскада „Баташки водносилов път“.

Използване на водите

Съгласно издадените разрешителни в МОСВ, водите се използват за:

- Питейно-битово водоснабдяване – до 2,209 млн. м³/годишно
- Напояване – до 180,89 млн. м³/годишно
- Производство на електроенергия – до 517,45 млн. м³/ годишно, от които:
 - до 223,4 млн. м³/годишно за ВЕЦ „Пещера“
 - до 208,4 млн. м³/ годишно за ВЕЦ „Алеко“
 - до 5,65 млн. м³/ годишно за каскада „Лепеница“
 - до 80,0 млн. м³/ годишно за ВЕЦ „Щастливеца“
- Промислени цели и други – до 11,064 млн. м³/ годишно

Особености при експлоатацията и управлението

Преработените води от ВЕЦ „Батак“ постъпват в язовир „Батак“ и след това се преработват последователно през ВЕЦ „Пещера“ и ВЕЦ „Алеко“, като част от тях се подават в последствие и за напояване.

Предвид създалата се извънредна ситуация НЕК ЕАД и „Напоителни системи“ ЕАД са се договорили да отложат големия ремонт на ВЕЦ „Пещера“ за 2021 г.

В графика за м. октомври:

Разрешени за ползване 25,405 млн. м³ вода, от които:

- 25,000 млн. м³ за производство на електроенергия, в това число:
 - 0,290 млн. м³ за напояване от II прозорец
 - 0,110 млн. м³ за напояване от IV прозорец
 - 2,701 млн. м³ за напояване след ВЕЦ „Алеко“
 - 0,400 млн. м³ за промишлено водоснабдяване на “Биовет” АД;
 - 0,010 млн. м³ за промишлено водоснабдяване на “Грийнбърн” ЕООД
 - 0,002 м³ за „Грийн форест проджект“ АД
- 0,393 млн. м³ от СД „Бистрица“ за питейно-битово водоснабдяване за ВКТВ ЕООД Велинград
- 0,008 млн. м³ за питейно-битово водоснабдяване на „ВКС“ ЕООД – Пещера
- 0,004 млн. м³ енергийно непреработени водни обеми за извършване на манипулации с основен изпускател на изравнител „Алеко“ и табления затвор на водовземането за ВЕЦ „Алеко“ (планирани за периода 05.10 ÷ 06.10.2020 г.), с пълно спиране на ВЕЦ „Пещера“ и ВЕЦ „Алеко“ (изпусканите количества да бъдат съобразени с проводимостта на реката)

Във връзка с провеждане на манипулации със сегментния затвор на водохващането на р. Стара ще бъде преустановено водоподаването към „Биовет“ АД на 05.10.2020 г. от 14:00 часа до 17:00 часа.

Подаването на вода в границите на разрешения лимит да се извършва по график, съгласуван между “Биовет” АД, “Напоителни системи” ЕАД и НЕК ЕАД.

Условия за утвърждаване на графика за месец октомври:

- Напояване – заявката на „Напоителни системи“ ЕАД е удовлетворена на 100%, разрешени са 3,101 млн. м³
- ВЕЦ - по заявка на НЕК - 25,000 млн. м³, удовлетворена 100%

- Подават се води за питейно-битово водоснабдяване на ВКТВ ЕООД Велинград и „ВКС“ ЕООД – Пещера, в количества съгласно издадените разрешителни.
- В периода 05.10.2020 г. – 06.10.2020 г. се предвиждат пробни манипулации с основния изпускател на изравнител „Алеко“ и табления затвор на водовземането за ВЕЦ „Алеко“. Необходимо е от дневния изравнител да бъдат изпуснати енергийно непреработени водни обеми до 4 000 м³, при максимално достигнато водно количество приблизително 18 м³/сек. За времето на манипулациите е необходимо пълно спиране на ВЕЦ „Пещера“ и ВЕЦ „Алеко“.
- На 05.10.2020 г. от 14:00 часа до 17:00 часа се предвиждат пробни манипулации със сегментния затвор на водохващането на р. Стара, без изпускане на водни обеми. По време на манипулациите ще бъде преустановено водоподаването към „Биовет“ АД, за което дружеството е информирано своевременно.

Каскада Доспат-Въча

ЯЗОВИР „ДОСПАТ“ – 86,7% наличен полезен обем (376,769 млн. м³)

Обща информация

- Общ обем 449,249 млн. м³
- Мъртъв обем 15,0 млн. м³

Язовир „Доспат“ е в активите на Министерство на енергетиката, стопанисва се от НЕК ЕАД – [Предприятие „Язовири и каскади“](#).



Използване на водите

Язовирът се използва за производство на електроенергия и за аквакултури.

Съгласно издадените в МОСВ разрешителни водите се използват за:

- Производство на електроенергия – до 369,1 млн. м³/годишно, от които:

- ВЕЦ „Тешел“ – до 158,2 млн.м³/годишно
- ВЕЦ „Девин“ – до 210,9 млн.м³/годишно
- Минимално допустим отток в река Доспат - осигурява се чрез работа на ВЕЦ „Тешел“

Особености при експлоатацията и управлението

- Целогодишно се осигурява минимално допустим отток;
- ВЕЦ „Девин“ преработва водите, използвани от ВЕЦ „Тешел“;
- Водите от водохващанията на събирателните деривации към яз. „Доспат“ в зависимост от изменението на хидрометеороложките условия се изключват с оглед да не се допуска преливане на вода през преливниците на язовирните стени;
- Водите от водохващанията на събирателните деривации в периода юли - септември се изпускат в речните русла за оводняване и ползване от населението в съответните райони за напояване;
- Язовирът няма предвидени основни изпускатели. Използват се изпускателите на главна напорна деривация (ГНД), общо 16,0 м³/сек;
- За осигуряване придобити права по разрешителни с цел аквакултури, се следи нивото в язовира да не пада под 300,00 млн. м³.

В графика за м. октомври:

Разрешени за ползване 25,400 млн. м³ вода, от които:

- 25,000 млн. м³ за производство на електроенергия
- 0,400 млн. м³ за осигуряване на минимално допустим отток в реката след язовира

Водите от водохващанията на събирателните деривации да се подават към язовира, като в зависимост от изменението на хидрометеороложките условия да се изключват и включват събирателните деривации и/или водохващания от тях, с оглед да се контролира или да не се допуска преливане на вода през преливниците на язовирните стени.

Условия за утвърждаване на графика за месец октомври:

- ВЕЦ - заявка на НЕК 25,0 млн.м³, удовлетворена 100 %
- Минимално допустим отток – осигурява се чрез изпускателен кран на главна напорна деривация (ГНД) за ВЕЦ Тешел
- Водите от водохващанията на събирателните деривации да се подават към язовира, като в зависимост от изменението на хидрометеороложките условия да се изключват и включват събирателните деривации и/или водохващания от тях, с оглед да се контролира или да не се допуска преливане на вода през преливниците на язовирните стени.

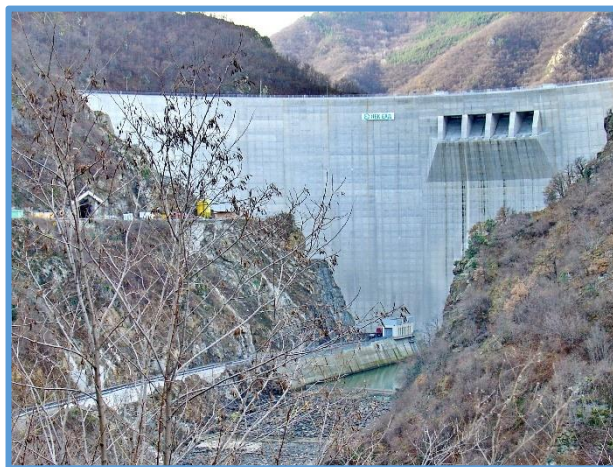
ЯЗОВИР „ЦАНКОВ КАМЪК“ – 57,2% наличен полезен обем (45,481 млн. м³)

Обща информация

- Общ обем 110,90 млн.м³, активен (енергийно използваем) обем – 41,2 млн. м³ (между коти ННРВН-670,00 м и НВРВН-685,00 м)
- Мъртъв обем 31,2 млн. м³ (кота МО-648,00 м).

Язовирът е в активите на Министерство на енергетиката и се стопанисват от „Национална електрическа компания“ ЕАД – [Предприятие „Язовири и каскади“](#).

Язовирът е второ стъпало на каскада „Доспат-Въча“.



Използване на водите

Съгласно издадените разрешителни в МОСВ, водите се използват за:

- Производство на електроенергия – до 622,95 млн. м³/годишно, от които:
 - до 580,00 за ВЕЦ „Цанков камък“
 - до 42,95 млн. м³ за МВЕЦ „Цанков камък“ за осигуряване на минимално допустим отток в река Въча

Особености при експлоатацията и управлението

Поради високата кота на водовземането за централата, активният или енергийно използваемият обем на язовира е много малък. Неизползваемият обем в язовира е 69,7 млн. м³

В графика за м. октомври:

Разрешени за ползване 53,800 млн. м³ вода, от които:

- 50,000 млн. м³ за производство на електроенергия от ВЕЦ „Цанков камък“
- 3,800 млн. м³ за осигуряване на минимално допустим отток в реката след язовира, преработени от МВЕЦ „Цанков камък“ /с преработване на 1,4 м³/сек, 24 часа/денонощие/.

Условия за утвърждаване на графика за месец октомври:

- ВЕЦ по заявка на НЕК ЕАД – 50,000 млн. м³
- Минимално допустим отток – подава се през МВЕЦ „Цанков камък“ /преработване на 1,4 м³/сек, 24 часа/денонощие/.

ЯЗОВИР “ВЪЧА” – 84,5% наличен полезен обем (170,259 млн. м³)

Обща информация

- Общ обем 226,120 млн. м³
- Мъртъв обем 24,500 млн.м³

Стопанисва се от НЕК ЕАД. В активите на Министерство на енергетиката.

Третото стъпало на каскада „Доспат – Въча“.



Най-долното стъпало на каскадата включва яз. „Кричим“, три деривационни водоелектрически централи: ВЕЦ „Кричим“, ВЕЦ „Въча 1“, ВЕЦ „Въча 2“ и два изравнителя.

Използване на водите

Съгласно издадените в МОСВ разрешителни, водите се използват за:

- за напояване на [„Напоителни системи“ ЕАД](#) - лимит до 70,0 млн. м³/годишно
- за производство на електроенергия на НЕК ЕАД чрез ВЕЦ -ПАВЕЦ "Орфей", ВЕЦ "Въча 2", ВЕЦ "Кричим" и ВЕЦ "Въча 1" – до 1 182 млн. м³/годишно
- за производство на електроенергия на "Абнори" ООД, гр. Пловдив чрез ВЕЦ "Лозята 1" – до 388,71 млн. м³/годишно
- за битови нужди и пълнене на рибарници на „Европа консулт“ ЕООД; на „Евро Болкан“ ЕООД – до 0,002 млн. м³/годишно
- за пълнене на гребен канал гр. Пловдив – до 3,700 млн. м³/годишно

Особености при експлоатацията и управлението:

- За ВЕЦ “Лозята” по канал М1 се подават водите, преработени от ВЕЦ “Кричим”, след осигуряване на минимално допустим отток по р. Въча, след водохващането на Напоителни системи.
- В яз. „Кричим” има аквакултури в садки, поради което обемът не трябва да пада под кота 392 м на която съответства обем 7,870 млн.м³, .
- В язовир „Въча“ има аквакултури в садки, поради което обемът не трябва да пада под 130,000 млн. м³.
- Тези обстоятелства затрудняват управлението на водите, особено в случаи, при които електроенергийната система се нуждае от производствени обеми.

В графика за м. октомври:

Разрешени за ползване 60,000 млн. м³ вода за производство на електроенергия в режим ВЕЦ, в т. ч:

- 0,3635 млн. м³ за напояване (след яз. „Кричим“)
- 0,200 млн. м³ за пълнене на гребен канал гр. Пловдив

- 0,0006 млн. м³ за пълнене на рибарник на „Европа Консулт“ ЕООД
- 13,400 млн. м³ за оводняване руслото на р. Въча

За ВЕЦ „Лозята“ по канал М1 да се подават водите, преработени от ВЕЦ “Кричим”, след осигуряване на водите за напояване и минимално допустим отток по р. Въча след водохващането на НС.

Водите за оводняване руслото на р. Въча да се подават, както следва:

- от водохващане Чуринско дере - водата да се изпуска по реката;
- 13,400 млн. м³ вода се подават чрез непрекъсната 24 часа/денонощие работа на ВЕЦ „Въча 1” и/или ВЕЦ „Въча 2”, с преработване на 5,0 м³/сек.

Подаването на вода в границите на разрешения лимит да се извършва по график, съгласуван между „Напоителни системи” ЕАД, „Брестиом” АД, НЕК ЕАД.

Продължават ремонтните дейности на ВЕЦ „Въча 1”, която няма да работи през месец октомври 2020 година. През този период водите за оводняване (5 м³/сек) да се подават в река Въча чрез непрекъсната 24 часа/денонощие работа на ВЕЦ „Въча 2”.

Предвид обстоятелството, че водохващането стопанисвано от „Напоителни системи“ ЕАД се намира след ВЕЦ „Въча 2”, „Напоителни системи“ ЕАД да създаде необходимата организация за безпроблемно провеждане на изпусканите от централата водни количества.

С цел осигуряване на оводняване на руслото на река Въча след водохващането на „Напоителни системи“ ЕАД, да се подават 24 часа в денонощието по 5 м³/сек.

Условия за утвърждаване на графика за месец октомври:

- Заявка на НЕК ЕАД – 60,000 млн. м³, удовлетворена 100%
- Напояване по заявка – 0,3635 млн. м³
- За ВЕЦ „Лозята” по канал М1 да се подават водите, преработени от ВЕЦ “Кричим”, след осигуряване на водите за напояване и минимално допустим отток по р. Въча след водохващането на „Напоителни системи“.
- Водите за оводняване руслото на р. Въча – до 13,400 млн. м³ вода се подават чрез непрекъсната 24 часа/дневно работа на ВЕЦ „Въча 2”, с преработване на 5,0 м³/сек.

- Необходимо е да продължи и през целия месец октомври започналото от 01.09.2020г. спиране на ВЕЦ „Въча 1“, с източване на напорен тръбопровод, за строително-монтажни работи във връзка с рехабилитацията на централата. За периода на пълно спиране е предвидено оводняването да продължи да се осъществява чрез изпускане на 5 м³/сек. от долния изравнител на ВЕЦ „Въча 2“, която ще работи без прекъсване. За изпълнение на конкретните дейности, които включват и такива по изтичането на централата остава необходимостта, през целия период задължително да се ограничи преминаването на водни количества по-големи от предвидените 5 м³/сек. за оводняване на поречието. За целта е необходимо „Напоителни системи“ ЕАД да регулират саваците на водохващането за изравнител „Устина“, така че изпусканите за оводняване по поречието 5 м³/сек. от долния изравнител на ВЕЦ „Въча 2“ да преминават, а когато работи ВЕЦ „Кричим“, водите от работата му изцяло да се улавят и насочват към изравнител „Устина“.
- Предвид обстоятелството, че водохващането стопанисвано от „Напоителни системи“ ЕАД се намира след ВЕЦ „Въча 2“, „Напоителни системи“ ЕАД да създаде необходимата организация за безпроблемно провеждане на изпусканите от централата водни количества.
- С цел осигуряване на оводняване на руслото на река Въча след водохващането на „Напоителни системи“ ЕАД, да се подават 24 часа в денонощието по 5 м³/сек.

Каскада Арда - обхваща язовирите „Кърджали“, „Студен кладенец“ и „Ивайловград“. Изградени са на река Арда

ЯЗОВИР „КЪРДЖАЛИ“ – 62,3% наличен полезен обем (243,174 млн. м³)

Обща информация

- Общ обем 497,236 млн. м³
- Мъртъв обем 107,176 млн.м³

Стопанисва се от „НЕК“ ЕАД, [Предприятие „Язовири и каскади“](#). В активите на Министерството на енергетиката.

Съгласно издадените в МОСВ разрешителни, водите се използват за:



- производство на електроенергия чрез ВЕЦ „Кърджали“, с годишен лимит до 658,8 млн. м³.
- промишлено водоснабдяване на “Монек-юг” АД, “Пневматика-Серта” АД, “Горубсо-Кърджали” АД, „Ес енд Би Индастриъл Минералс“ АД, „Марин Батуров“ ЕООД, ВиК – Кърджали, ЕТ „Слави-Славомир Георгиев“, с общ годишен лимит до 2,0 млн. м³. за аквакултури в садки
 - Водите за промишлеността на гр. Кърджали се подават чрез водопровод, който е собственост на дружество „Аква тим БГ“ ЕООД

В графика за м. октомври:

Разрешени за ползване 71,330 млн. м³ вода, от които:

- 70,000 млн. м³ за ВЕЦ „Кърджали“
- 1,330 млн. м³ за „Аква Тим БГ“ ЕООД, в т.ч. 0,0086 млн. м³ за “Монек-юг” АД, 0,0125 млн. м³ за “Серта България” АД, 0,0155 млн. м³ за “Горубсо-Кърджали” АД, 0,050 млн. м³ за „Ес енд Би Индастриъл Минералс“ АД, 0,003 млн. м³ за „Марин Батуров“ ЕООД, 0,079 млн. м³ за ВиК-Кърджали, 0,005 млн. м³ за ЕТ „Слави-Славомир Георгиев“

Разрешените обеми за производство на електроенергия да се използват при обем в язовира над 267,00 млн. м³.

Обемът в язовира да не надвишава 397,90 млн. м³.

Подаването на вода в границите на разрешения лимит да се извършва по график, съгласуван между НЕК ЕАД, „Аква Тим БГ“ ЕООД.

Условия за утвърждаване на графика за месец октомври:

- Водите за преработка от ВЕЦ са 70,0 млн. м³ по заявка на НЕК ЕАД, която е удовлетворена 100%

ЯЗОВИР „СТУДЕН КЛАДЕНЕЦ“ – 43,7% наличен полезен обем (129,756 млн. м³)

Обща информация

- Общ обем 387,772 млн. м³
- Мъртъв обем 90,667 млн.м³

Стопанисва се от „НЕК“ ЕАД, [Предприятие „Язовири и каскади“](#). В активите на Министерството на енергетиката.



Използване на водите

Съгласно издадените в МОСВ разрешителни, водите се използват за:

- производство на електроенергия чрез ВЕЦ „Студен кладенец“, с общ годишен лимит до 1372,0 млн. м³.
- за аквакултури в садки

Минимално допустим отток в реката след язовира:

Целогодишно се осигурява подаване на минимално водно количество от 2,0 м³/сек, чрез малка турбина за екологични води във ВЕЦ „Студен кладенец“, след яз. „Ст. кладенец“.

В графика за м. октомври:

Разрешени за ползване 85,500 млн. м³ вода, от които:

- 80,000 млн. м³ за производство на електроенергия от ВЕЦ „Студен кладенец“
- 5,500 млн. м³ за осигуряване на минимално допустим отток в реката след язовира, преработени чрез хидрогенератор 6 на ВЕЦ „Студен кладенец“, когато останалите турбини не работят

Разрешените обеми за производство на електроенергия да се използват при обем в язовира над 218,00 млн. м³.

Обемът в язовира да не надвишава 310,20 млн. м³.

Условия за утвърждаване на графика за месец октомври:

- Водите за ВЕЦ - 80,000 млн. м³ по заявка на НЕК ЕАД, удовлетворена 100%
- Минимално допустимият отток се осигурява от малка турбина ВЕЦ

ЯЗОВИР „ИВАЙЛОВГРАД“ – 56,2% наличен полезен обем (54,612 млн. м³)

Обща информация

- Общ обем 156,702 млн. м³
- Мъртъв обем 59,526 млн.м³

Стопанисва се от „НЕК“ ЕАД, [Предприятие „Язовири и каскади“](#). В активите на Министерството на енергетиката.



Използване на водите

Съгласно издадените в МОСВ разрешителни, водите се използват за:

- производство на електроенергия чрез ВЕЦ „Ивайловград“, с общ годишен лимит до 1937,0 млн. м³.
- за аквакултури в садки

В графика за м. октомври:

Разрешени за ползване 90,100 млн. м³ вода, от които:

- 90,000 млн. м³ за производство на електроенергия
- 0,100 млн. м³ енергийно непреработени водни обеми за манипулации с основните изпускатели на язовира (планирани за периода 26.10 ÷ 30.10.2020 г.)

Обемът в язовира да не надвишава 125,40 млн. м³.

Режимът на работа на ВЕЦ „Ивайловград“ да е съобразен с постъпващия в язовира приток.

Определените обеми в язовирите от каскада „Арда“ да се поддържат чрез допълнителна работа на ВЕЦ и/или основен изпускател.

Условия за утвърждаване на графика за месец октомври:

- Заявените обеми от НЕК - 90,000 млн. м³ са удовлетворена 100%
- Режимът на работа на ВЕЦ „Ивайловград“ да е съобразен с постъпващия в язовира приток.
- Определените обеми в язовирите от каскада „Арда“ да се поддържат чрез допълнителна работа на ВЕЦ и/или основен изпускател.
- В периода 26.10.2020 г. – 30.10.2020 г. се предвиждат манипулации с основни изпускатели (2 бр.). Необходимо е да бъдат изпуснати енергийно-непреработени водни обеми до 0.1 млн. м³ при максимално достигнато водно количество приблизително 55,4 м³/сек от изпускател. За времето на манипулациите е необходимо спиране на ВЕЦ „Ивайловград“ на 27.10.2020 г. от 11:00 ч. до 13:00 ч.
- За язовирите от каскада Арда /Кърджали, Студен Кладенец, Ивайловград/ са определени минимални обеми заради отглеждане на аквакултури чрез садки и максимални обеми, съответстващи на 80% от обемите им, в случай на преминаване на високи води.

ЯЗОВИР „РОЗОВ КЛАДЕНЕЦ“ – 57,1% наличен полезен обем (4,072 млн. м³)

Обща информация

- Общ обем 20,400 млн. м³
- Мъртъв обем 13,3 млн.м³

Стопанисва се от „НЕК“ ЕАД, [Предприятие „Язовири и каскади“](#). В активите на Министерството на енергетиката.



Използване на водите

Съгласно издадените в МОСВ разрешителни, водите се използват за:

- промишлено водоснабдяване на дружествата: "ЕЙ И ЕС - ЗС Марица Изток 1" ЕООД, гр. Гълъбово и "Контур Глобал Марица Изток 3" АД, гр. Гълъбово, с общ годишен лимит до 53,19 млн. м³.
- напояване и поливане на зелени площи на ЕТ "Аис-А-Антон Георгиев" и НЕК ЕАД с общ годишен лимит до 6 920 м³.
- Водохранилището се подхранва с вода главно от р. Соколица чрез водохващането ѝ в района на с. Обручище и допълнително с вода от водохващането на р. Съзлийка, която помпено се подава в езерото.

В графика за м. октомври:

Разрешени за ползване 3,410 млн. м³ вода, от които:

- 2,100 млн. м³ за промишлени цели и охлаждане на ТЕЦ „Контур Глобал Марица Изток 3”
- 1,300 млн. м³ за промишлени и противопожарни нужди за „Ей и Ес-ЗС Марица Изток 1“ ЕООД
- 0,010 млн. м³ за допълнително промишлено водоснабдяване на депо и противопожарни нужди на „Ей и Ес- Марица Изток 1“ ЕООД

Условия за утвърждаване на графика за месец октомври:

- За промишлено водоснабдяване на Марица Изток – основно да се използват оборотни води за охлаждане
- Заявките са удовлетворени 100 %

ПРОГНОЗА НА НИМХ

- Тази година през октомври се очаква средната месечна температура да бъде над нормата, която в равнините е между 11° и 15° , по високите полета — между 8° и 11° , в планинските райони — от 4° до 8° .
- Най-високите температури през октомври ще бъдат около средата на първото десетдневие, в повечето места между 28° и 33° , но в отделни райони ще достигнат 35° - 36° . Най-ниските ще са между минус 1° и 4° .
- Месечната сума на валежите в по-голямата част от страната ще бъде под нормата, която за югоизточните райони е между 60 и 90 л/кв.м, за останалите - между 40 и 60 л/кв.м, в планините — от 80 до 100 л/кв.м.

Очаквана средна температура (числител, $^{\circ}\text{C}$) и сума на валежите (знаменател, л/кв.м) за месец октомври 2020 г.



НИМХ

- След захлаждането в края на септември, още в началото на октомври от юг ще се пренасят топли въздушни маси и температурите бързо ще се повишават. В периода 3-6.10 вятърът в източната половина от страната временно ще е силен и преобладаващите максимални температури ще са над 25° , на отделни места, чувствителни на южен вятър, ще достигат до 35° - 36° . Около 6-7.10 ще премине

атмосферно смущение. На места ще има валежи от дъжд. През следващите дни температурите постепенно ще се понижават, но ще остане сравнително топло. Ще преобладава слънчево време с временни увеличения на облачността. В самия край на десетдневното се повишава вероятността за превалявания.

- През второто десетдневие температурите отново ще бъдат по-високи, но все пак по-близки до нормалните. В началото и в края облачността ще е разкъсана, с повече слънце в часовете около и след обяд. През периода 12-18.10 времето ще е променливо, на места с превалявания.
- През третото десетдневие температурите ще са около обичайните. През първата половина от периода отново има вероятност за превалявания. През втората – тенденцията е да има повече спокойни и сравнително топли дни, но вече с характерните инверсии и ниска облачност в сутрешните часове.

СЪСТОЯНИЕ НА ВОДИТЕ В КОМПЛЕКСНИТЕ И ЗНАЧИМИ ЯЗОВИРИ ПРЕЗ м. АВГУСТ 2020 г.



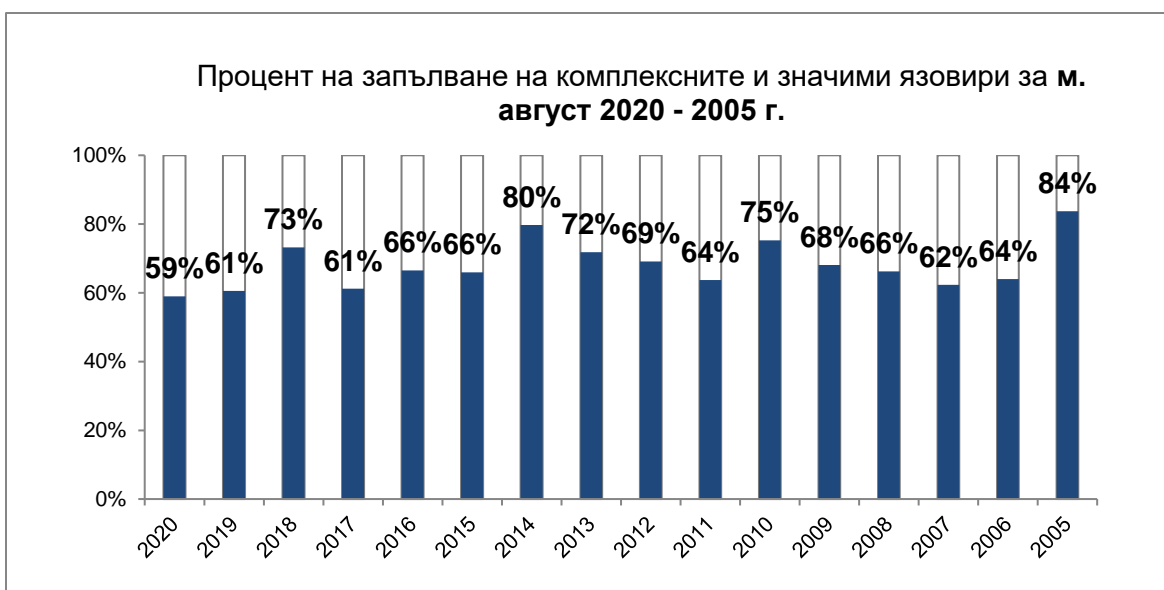
В Министерството на околната среда и водите ежедневно се следи състоянието на водите зарегулирани в комплексните и значими язовири, по приложение № 1 към чл. 13, ал. 1, т. 1 от Закона за водите, на базата на ежедневна информация, постъпваща от дружествата експлоатиращи язовирните стени и съоръженията към тях. Съгласно приложение № 1 към чл. 13 ал. 1, т. 1 от Закона за водите, комплексните и значими язовири са 52 броя:

- Сумата на общите им обеми е 6 546,19 млн. м³, което представлява около 85,1% от сумата на общите обеми на изградените в страната язовири;
- За 43 броя комплексни и значими язовири с общ обем 6 474,60 млн. м³ се изготвя годишен график за определяне на стратегията при използването на водите им. Сумата от наличните в тях завирени обеми към 31 август 2020 г. е 3 816,3 млн. м³ и представлява 58,9% от сумата на общите им

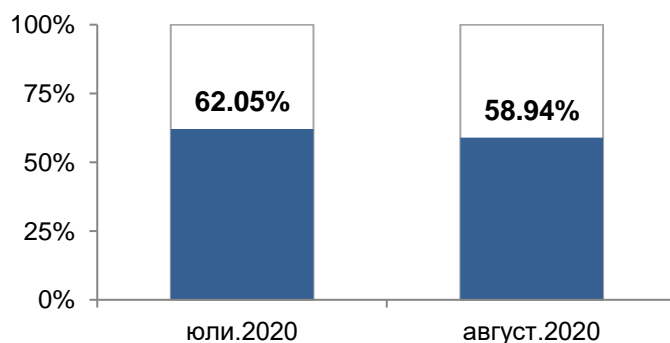
обеми. В края на месец август 2019 г. този процент е бил 60,5%. Сумарният завирен обем към 31 август 2020 г. е с 1,6% по-малък от обема към 31 август 2019 г. и с 3,2% по-малък спрямо обема към 31 юли 2020 г.

През месец август прелива яз. „Батак“ - без опасност за населените места и инфраструктурата в района и яз. „Пчелина“, което е нормалното експлоатационно състояние на язовира. В края на месец август със запълване над 90% са язовирите „Среченска бара“, „Боровица“, „Пчелина“, и „Кричим. Коритата на реките след язовирните стени са в добро състояние и проводимостта им е осигурена.

Няма данни за засегнати населени места и за възникнали аварийни ситуации по язовирните стени и съоръженията към тях.



За периода 01.08.2020 - 31.08.2020 г.
наличният завирен обем в язовирите е
намалял с 188,1 млн.м3.



Наличните завирени обеми в язовирите, в края на месец юли, според основното им предназначение са, както следва:

- за питейно-битово водоснабдяване – 70,0% от общия им обем;
- за напояване – 37,9% от общия им обем;
- за енергетика – 73,7% от общия им обем.

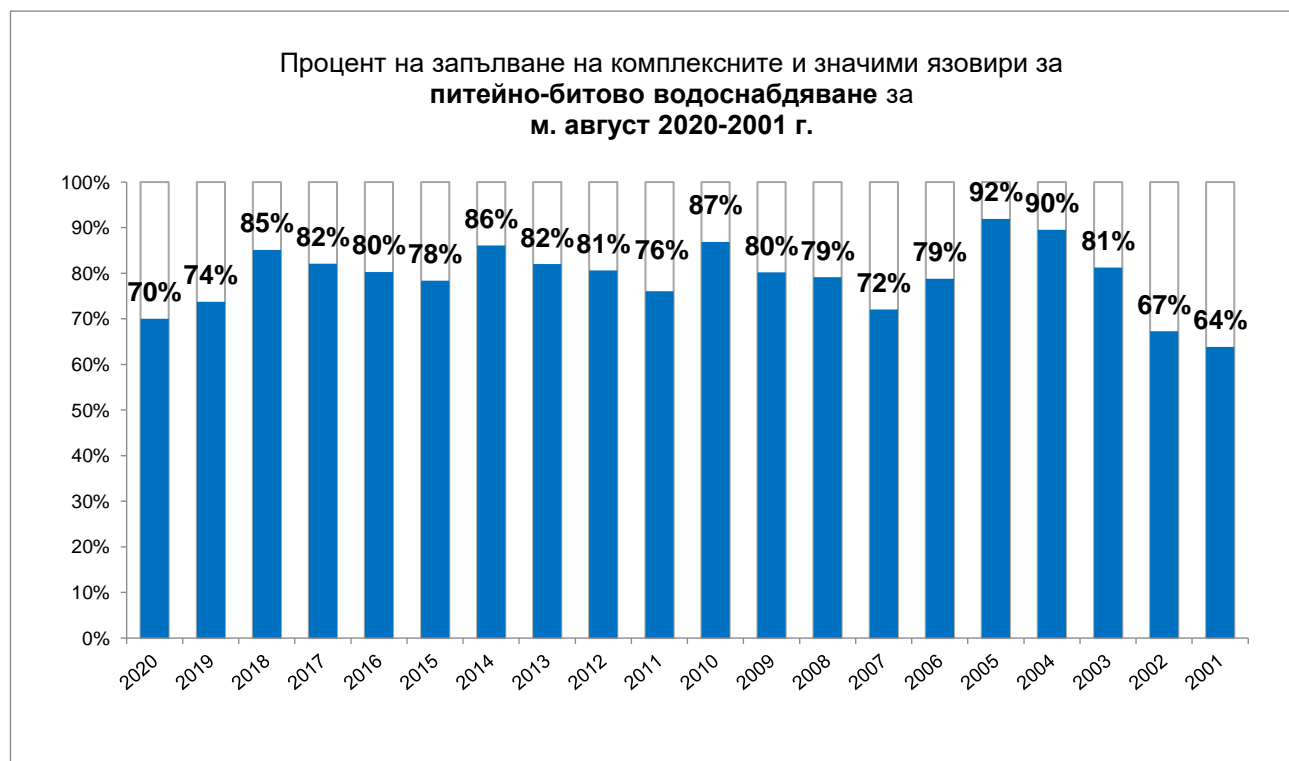
От получените данни на регистрираните общи притоци на водосборите към комплексните и значими язовири през изминалите 8 месеца на 2020 година, може да се направи следната оценка:

- **с обезпеченост 50 %** - условия на средна година са язовирите: „Бели Искър“, „Сопот“, „Ясна поляна“, „Белмекен“-„Чаира“, „Домлян“, „Голям Беглик“-„Широка поляна“, „Батак“, „Въча“, „Ивайловград“, „Студена“, „Пчелина“ и „Дяково“;
- **с обезпеченост 75%** - условия на средно суха година са язовирите: „Искър“, „Огоста“, „Горни Дъбник“, „Александър Стамболийски“, „Христо Смирненски“, „Ахелой“, „“, „Тополница“, „Пясъчник“, „Доспат“, „Тракиец“, „Боровица“ „Кърджали“ и Студен кладенец“;
- **с обезпеченост 95%** - условия на суха година са язовирите: „Огняново“, „Кула“, „Рабиша“, „Среченска бара“, „Йовковци“, „Ястребино“, „Съединение“, „Бели Лом“, „Тича“, „Георги Трайков“, „Камчия“, „Порой“, „Копринка“, „Жребчево“, „Малко Шарково“ и „Асеновец“.

КОМПЛЕКСНИ И ЗНАЧИМИ ЯЗОВИРИ С ОСНОВНО ПРЕДНАЗНАЧЕНИЕ ПИТЕЙНО-БИТОВО ВОДОСНАБДЯВАНЕ

Сумарният завирен обем на язовирите с питейно-битово предназначение към 31 август 2020 г. е 1 050,1 млн. м³, което представлява 70% от общия им обем и е с 2% по-голям спрямо обема към 31 юли 2020 г. и с 3,8% по-малък от обема към 31 август 2019 г.

Степента им на напълване е както следва: яз. „Искър” – 82,9%, яз. „Бели Искър” – 76,3%, яз. „Среченска бара” – 99,8%, яз. „Христо Смирненски” – 74,4%, яз. „Йовковци” – 83,2%, яз. „Тича” – 46,9%, яз. „Камчия” – 55,7%, яз. „Ясна поляна” – 68,5%, яз. „Асеновец” – 35,9%, яз. „Боровица” – 93,5%, яз. „Студена” – 84,9% и яз. „Дяково” – 77,2%.



ПРЕДПРИЕТИ ДЕЙСТВИЯ НА ОПЕРАТИВНО ЗВЕНО КЪМ МОСВ

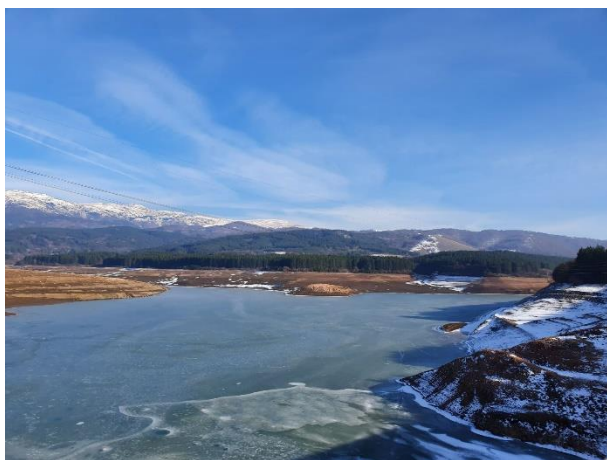
През месец август хидрометеорологичната обстановка в страната не е налагала активиране на оперативното звено.

В Национален координационен център, част от който е Центъра за управление на водите, ежедневно се следят и анализират нивата на комплексните и значими язовири по приложение № 1 на Закона за водите, правят се анализи на притока и оттока на водите им. Събира се ежедневна информация от дружествата, които осъществяват техническата експлоатация на комплексните и значими язовири въз основа, на която се изготвят ежедневно бюлетини. При необходимост се изменя месечния график за разпределение на водите и се извършва извънреден контрол за изпълнение на предписанията.

ПРЕДПРИЕТИ МЕРКИ В МЕСЕЧНИЯ ГРАФИК ЗА ИЗПОЛЗВАНЕ НА ВОДИТЕ ОТ КОМПЛЕКСНИТЕ И ЗНАЧИМИ ЯЗОВИРИ И РЕЗУЛТАТИ ПРЕЗ м. ЮНИ 2020 г.

МОСВ предприема мерки за гарантиране на приоритетното питейно-битово водоснабдяване от язовирите по приложение № 1 на Закона за водите.

Разрешените водни обеми за питейно-битово водоснабдяване, за част от язовирите, са редуцирани в съответствие с реално използваните води през предходните месеци, с цел акумулиране на обем. С тази цел са намалени и част от заявките за напояване, като е поставено условие, разрешените количества да бъдат използвани по изготвен график за подаване на водни маси, с цел потенциална икономия на вода.



Язовир „Студена“

Предприети са действия за максимално ограничаване на водовземането от язовира, като се подават води единствено за питейно-битово водоснабдяване. Предвид наличния обем в язовира, заявката на ВиК Перник е удовлетворена – от яз. „Студена“ са разрешени 1,700 млн. м³ и са предоставени допълнителни количества от водосбора на яз. „Белмекен“ в размер на 0,800 млн. м³ вода.



Язовир „Тича“

Предвид ниския обем в язовира, ползването е редуцирано, като заявките на ВиК Шумен и ВиК Търговище са намалени в съответствие с реално използваните през предходните месеци водни количества - за ВиК Шумен от 2,450 млн. м³ на 2,400 млн. м³, за ВиК Търговище – от 0,790 млн. м³ на 0,700 млн. м³.

ВиК операторите и Асоциацията по ВиК-Шумен многократно са уведомени за необходимостта от предприемане на мерки по отношение на рехабилитация на наличните алтернативни водоизточници и инвестиции с оглед обезпечаване на допълнително пречистване на водите налични в язовира под санитарния минимум. Към настоящият момент няма депозирани заявления за издаване на разрешителни за водовземане от алтернативни водоизточници.

Минимално допустимият отток в реката след язовира е за 95% обезпеченост на притока.

Заявката на „Напоителни системи“ ЕАД е редуцирана от 2,960 млн. м³ на 1,000 млн. м³.

Поставено е условие количествата за напояване да бъдат използвани по изготвен от „Напоителни системи“ ЕАД график за подаване на водни маси, с цел потенциална икономия на вода.

Дружество „Напоителни системи“ ЕАД е уведомено за предприеме действия за осигуряване на алтернативни водоизточници за водовземане.



Язовир „Асеновец“

Разрешените обеми за питейно-битово водоснабдяване са 0,800 млн. м³. Предприети са действия от страна на „Водоснабдяване и канализация“ ООД гр. Сливен за акумулиране на вода в язовира, посредством използване на алтернативните водоизточници.



промишленост.

Язовир „Дяково“

Разрешени са заявените количества за питейно-битово водоснабдяване, напояване и промишлено водоснабдяване. Предприетите съвместни действия с Напоителни системи ЕАД, доведоха до акумулиране на водни количества, както за питейно-битовото водоснабдяване, така също и за напояване и



вода за напояване.

Язовир „Ястребино“

Удовлетворена заявката на ВиК Търговище за ползване на минимални количества за питейно-битово водоснабдяване в размер на 0,029 млн. м³ вода. Предвид анализа на взетите проби от язовира, при което е установено качество на водата при по-ниска кота, както и наличния обем в язовира са разрешение 2,000 млн. м³



Язовир „Камчия“

Предвид ниския обем в язовира, заявката на ВиК Бургас е редуцирана от 5,8 млн. м³ на 5,0 млн. м³. Заявката на ВиК Варна от 4,1 млн. м³ е редуцирана до 3,2 млн. м³.

- С цел обезпечаване на питейно-битовото водоснабдяване, с изменения на месечния график са отпуснати допълнителни водни количества, както следва:

- от яз. „Горни Дъбник“ – в размер на 0,260 млн. м³ за завиряване на яз. „Долни Дъбник“ с цел изкуствено подхранване на подземни води;
 - от яз. „Жребчево“ – в размер на 10,0 млн. м³ за осигуряване на минимално допустим отток в реката след язовира, с цел подхранване на кладенци за питейно-битово водоснабдяване, равномерно разпределени през денонощието;
 - от яз. „Копринка“ – общо в размер на 5,737 млн. м³ изпуснати в река Тунджа, равномерно разпределени през денонощието, за осигуряване на подхранването на подземните водоизточници разположени в терасата на реката.
- Предвид необходимостта от допълнителни води с цел осигуряване на напоителния сезон и с изменение на месечния график са отпуснати допълнителни водни количества за напояване, както следва:
 - от яз. „Батак“ – общо в размер на 9,550 млн. м³ вода за напояване
 - от яз. „Копринка“ – общо в размер на 10,000 млн. м³ вода изпуснати в река Тунджа, с цел акумулирането им в яз. „Жребчево“;
 - от яз. „Ал. Стамболийски“ – в размер на 5,100 млн. м³ вода за напояване;
 - от яз. „Рабиша“ – в размер на 0,695 млн. м³;
 - от яз. „Тополница“ – в размер на 2,500 млн. м³;
 - от яз. „Порой“ – в размер 0,020 млн. м³;
 - от яз. „Жребчево“ – 9,000 млн. м³;
 - от яз. „Малко Шарково“ – в размер на 2,033 млн. м³.
- Във връзка с направено изменение на месечния график за яз. „Копринка“ с цел осигуряване на води за подхранване на кладенци за питейно-битово водоснабдяване е получено писмо от НЕК ЕАД-Предприятие „Язовири и каскади“, с което уведомяват МОСВ за забрана на манипулации с левия основен изпускател. В тази връзка е разпоредено Басейнова дирекция да извърши проверка съвместно с ДАМТН с цел установяване на техническото състояние на яз. „Копринка“, както и извършването на експертен анализ относно възможността язовира да бъде използван през следващата година при наличие на технически повреди в изпускателните съоръжения, високи води и необходимост от освобождаване на обем.

КОНТРОЛ

ПО СПАЗВАНЕ НА МЕСЕЧНИЯ ГРАФИК НА КОМПЛЕКСНИТЕ И ЗНАЧИМИ ЯЗОВИРИ ПРЕЗ МЕСЕЦ ЮЛИ

При осъществената от Басейновите дирекции контролна дейност съгласно Закона за водите и Наредбата за ползване на повърхностните води, по отношение изпълнението на режимния график за ползване на водите от комплексните и значими язовири за месец август е констатирано следното:

- Язовир „Пчелина“ – установено е ползване на водни обеми от ВЕЦ „Пчелина“ в нарушение на месечния график.
- Язовир „Калин“ и „Карагьол“ - установено ползване на вода от страна на „Кюстендилска вода“ ЕООД за питейно-битово водоснабдяване, без действащо разрешително, издадено по реда на Закона за водите.
- Язовир „Въча“ - констатирано е превишаване на лимита на разрешените за ползване водни обеми от „Напоителни системи“ ЕАД.
- Язовир „Камчия“ - констатирано е превишаване на лимита на разрешените за ползване водни обеми както от ВЕЦ „Камчия“, така също и от ВиК ООД - гр. Бургас.

За установените нарушения следва да бъдат предприети действия за налагане на административни наказания по реда на Закона за водите.

ПРЕДПРИЕТИ АДМИНИСТРАТИВНО-НАКАЗАТЕЛНИ ДЕЙСТВИЯ ПРЕЗ МЕСЕЦ ЮЛИ ЗА КОНСТАТИРАНИ НАРУШЕНИЯ ОТ ПРЕДХОДНИ МЕСЕЦИ:

- Издадено НП №143/20.08.2020г. на „Напоителни системи“ ЕАД за язовир „Домлян“ за м. март 2020 г.

СЪСТОЯНИЕ НА ВОДИТЕ В СТРАНАТА ПРЕЗ М. АВГУСТ 2020 Г.

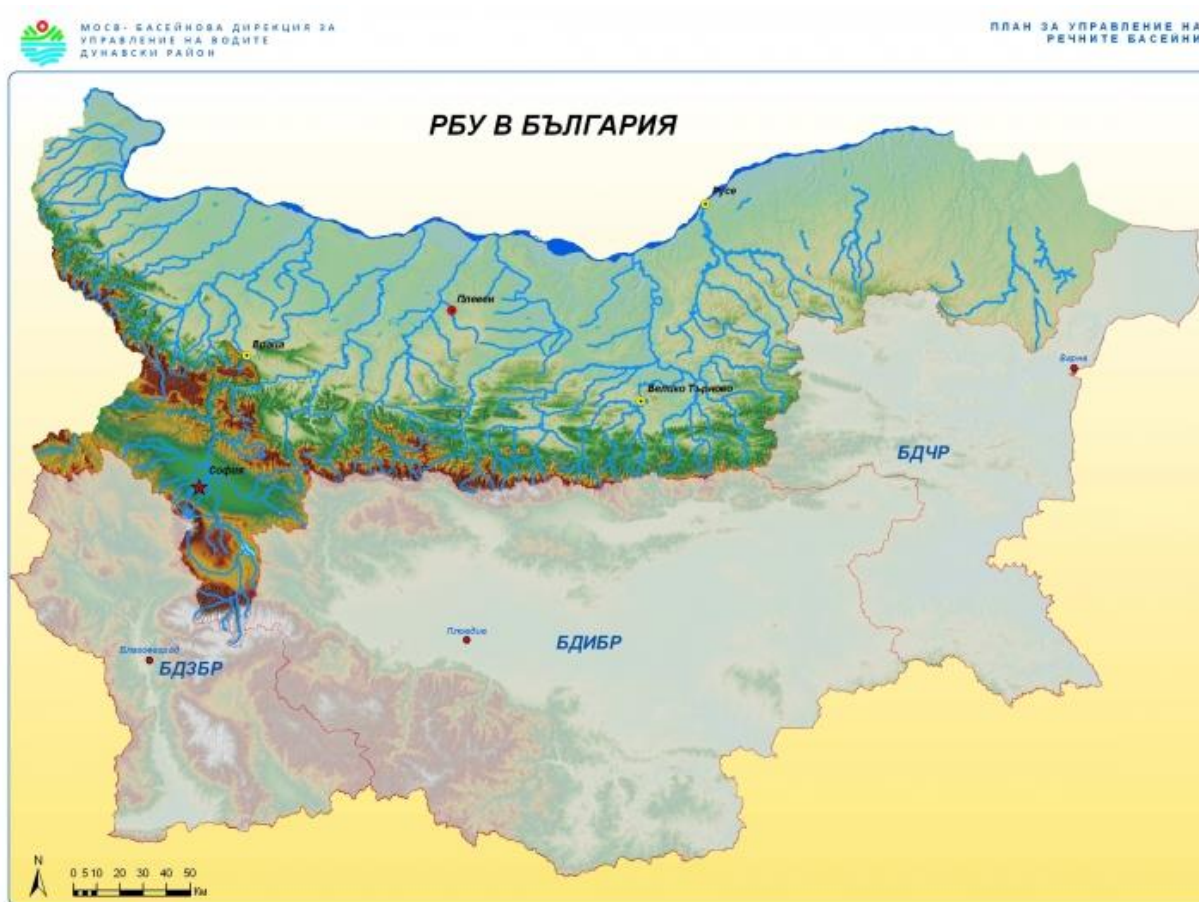


Повърхностни води

Общият обем на речния отток в страната за месец август е 530 млн. м³. Стойността му е с 18% по-малка от стойността за предходния месец и е с 12% по-малка от стойността за август 2019 година.

През изминалия месец средномесечните водни количества на повечето наблюдавани реки в страната са били под средномногогодишните стойности за месец август.

Дунавски водосборен басейн



В Дунавския водосборен басейн обемът на речния отток за месец август е 206 млн. м³, което е с 28% по-малко от предходния месец и с 29% по-малко от този за месец август 2019 година. В резултат на валежите през различни периоди на месеца бяха регистрирани повишения на речните нива основно в централната и западната части на басейна. В периода 7-9 август значителни повишения на речните нива бяха регистрирани във водосбора на р. Искър - с до 108 см по основната река при гр. Нови Искър и с до 64 см на при гр. Роман, както и във водосбора на р. Вит - с до 93 см при с. Черни Вит на р. Черни Вит. В периода 15-17 август, в резултат на валежи, отново значително се повишиха речните нива във водосбора на р. Искър - с до 97 см при гр. Нови Искър. В периода 24-27 август отново бяха регистрирани значителни повишения на речните нива във водосбора на р. Искър - с до 108 см при гр. Нови Искър по основната река, както и във водосбора на р. Вит – с до 66 см на р. Черни Вит при с. Черни Вит. В останалата част от басейна отчетените повишения на речните нива през изминалия месец са с до 50 см. През месец август почти всички наблюдавани реки са със средномесечни водни количества под месечните норми, около и над тях са само средномесечните водни количества във водосбора на р. Огоста.

Черноморския водосборен басейн



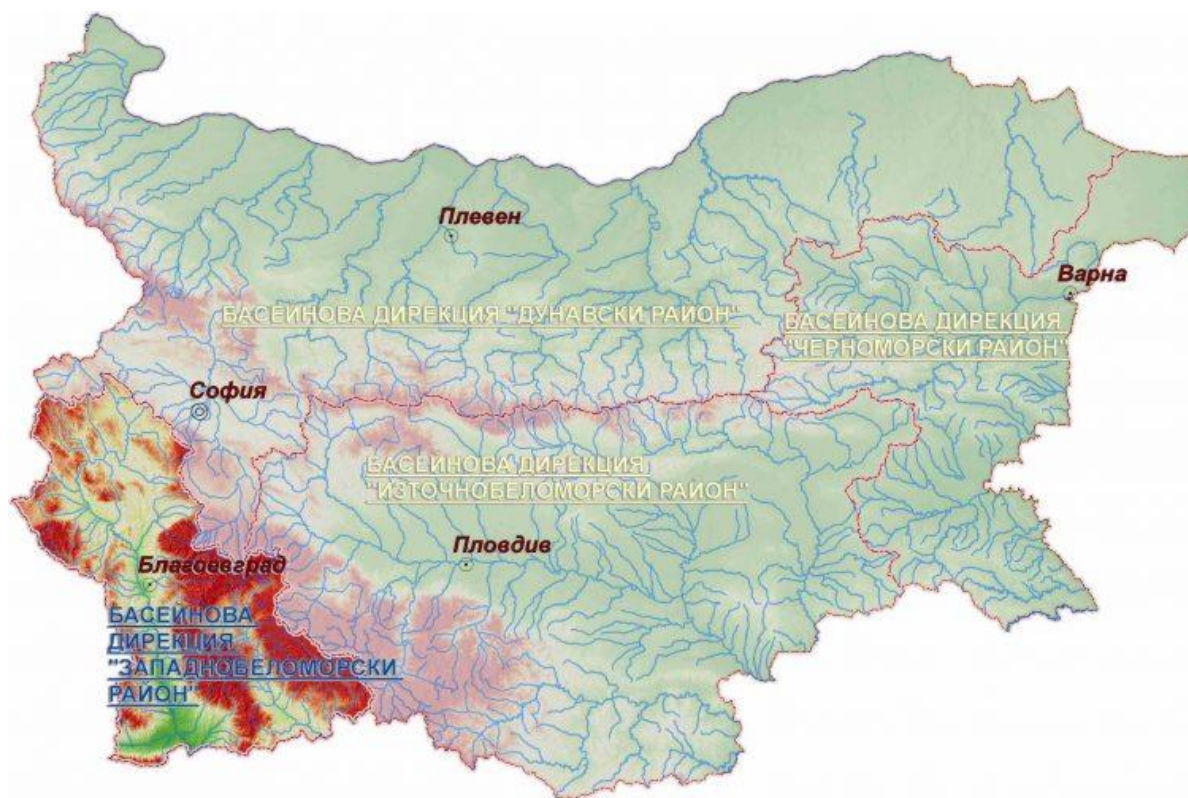
В Черноморския водосборен басейн обемът на речния отток за месец август е 17 млн. м³ - с 19% по-малко спрямо предходния месец и с 53% по-малко от обема за месец август 2019 година. През изминалия месец нивата на наблюдаваните реки останаха без съществени изменения, като колебанията на речните нива бяха в рамките на ± 10 см. През месец август всички наблюдавани реки от басейна са със средномесечни водни количества под месечните норми. В резултат на продължителен период без валежи и ниски нива на почвените води, от средата на месеца река Факийска при с. Зидарово е пресъхнала.

Източнобеломорски водосборен басейн

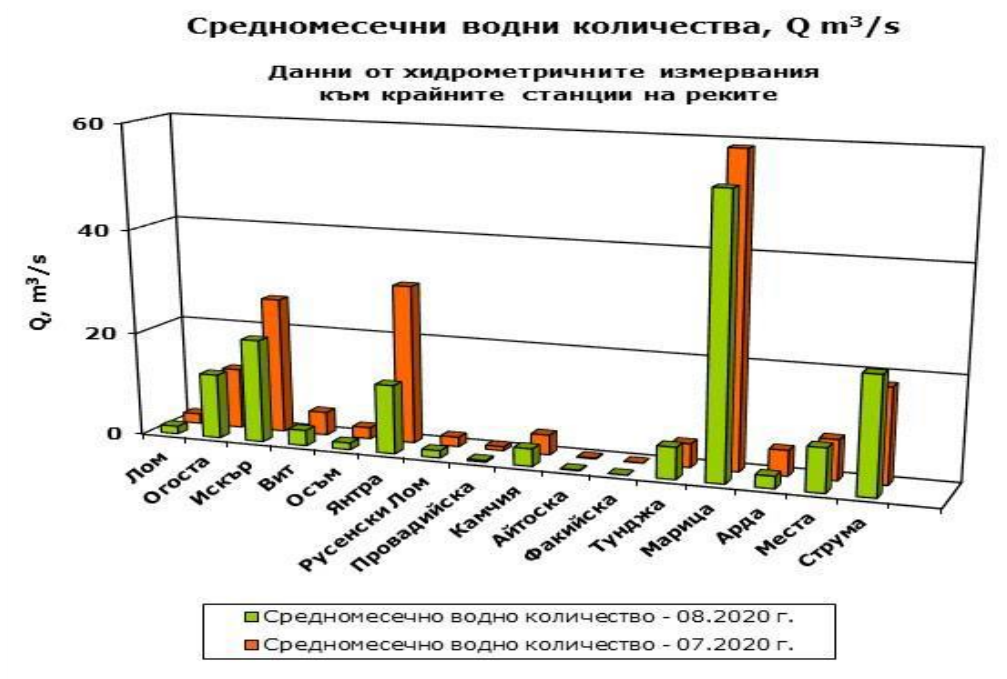


Обемът на оттока на Източнобеломорския водосборен басейн за месец август е 225 млн. м³, което е с 10% по-малко от предходния месец и с 3% повече от месец август 2019 година. Във водосбора на р. Тунджа по-съществени повишения на речните нива, в резултат на валежи, бяха регистрирани в периода 20-24 август по основната река при с. Ягода - с до 111 см и при гр. Елхово - с до 49 см. Краткотрайни повишения на речните нива в резултат на валежи бяха регистрирани в периодите 16-19 и 24-26 август във водосбора на р. Марица, по-съществени в горното и средно течение на основната река и на Рило-Родопските ѝ притоци - с до 31 см на Стара река при Ново село и с до 22 см на р. Юговска при гр. Лъки. През целия месец август речните нива във водосбора на р. Арда останаха без съществени изменения при регистрирани денонощни колебания в границите от -31 см до +33 см. През месец август повечето реки от басейна са със средномесечни водни количества под месечните норми, около и над тях са само средномесечните водни количества на р. Марица при с. Радуил и при градовете Пазарджик, Пловдив, Първомай и Свиленград.

Западнобеломорски водосборен басейн



В Западнобеломорския водосборен басейн обемът на речния отток за месец август е 82 млн. м³ - с 8% по-малко от юли и с 43% повече спрямо август 2019 година. В резултат на валежи в периодите 5-9, 15-17 и 25-27 август бяха регистрирани повишения на речните нива в басейна. По-съществени в периода 5-9 август на р. Градевска при с. Градево (+51 см), на р. Струмешница при с. Струмешница (+41 см) и на р. Струма при гр. Кресна (+60 см) и при с. Марино поле (+36 см); в периодите 15-17 и 25-27 август повишенията във водосбора на р. Струма бяха от +24 см до +39 см, за водосбора на р. Места до +32 см. На 15 август в резултат на интензивни валежи градовете Благоевград и Белица бяха наводнени. През останалата част на август нивата на наблюдаваните реки останаха без съществени изменения. През изминалия месец по-голямата част от реките в басейна са със средномесечни водни количества под месечните норми, около и над тях са средномесечните водни количества на р. Соголянска Бистрица при с. Гърляно, р. Елешница при с. Ваксево, р. Сушичка при с. Полена и на р. Струмешница при с. Струмешница



Река Дунав



Средномесечните водни стоежи за август на р. Дунав, при измервателните пунктове в българския участък, са с между 16 и 29% под нормите за месец август и с 93 до 122 см по-ниски спрямо предходния месец.

Стойност на индекса на засушаване SRI

НИМХ ежесечно изчислява стойността на индекса на засушаване SRI, на база предварително определени средномесечни водни количества по поречия. За месец август 2020 г. индексите са, както следва:

- с изключително засушаване – по поречието на река Факийска;
- със силно засушаване – по поречията на реките Осъм, Русенски Лом и Провадийска;
- с умерено засушаване – по поречието на реките Янтра и Ропотамо;
- около средното засушаване – по поречията на реките Огоста, Искър, Вит, Марица, Тунджа, Струма и Места;
- във всички останалите поречия на страната няма засушаване.

