



Министерство на
околната среда и водите

Информационен
бюлетин за
състоянието на
водите

ЮНИ 2020

Комплексни и
значими
язовири

Месечен
график

Контрол

Състояние на водите в комплексните и значими язовири към края на м. май 2020 г.

Министерство на околната среда и водите управлява водите на 52 броя комплексни и значими язовира, като ежедневно следи състоянието им.

Наличният полезен обем на комплексните и значими язовири към 26.05.2020 г. е 3 579,3 млн. м³, което е с 95,100 млн. м³ повече от този в предходния месец.

За месец юни 2020 година се предвижда да се ползват 703,608 млн. м³, което е с 640,754 млн. м³ по-малко от разрешените 1 344,372 млн. м³ за месец май 2020 г. водни обеми.

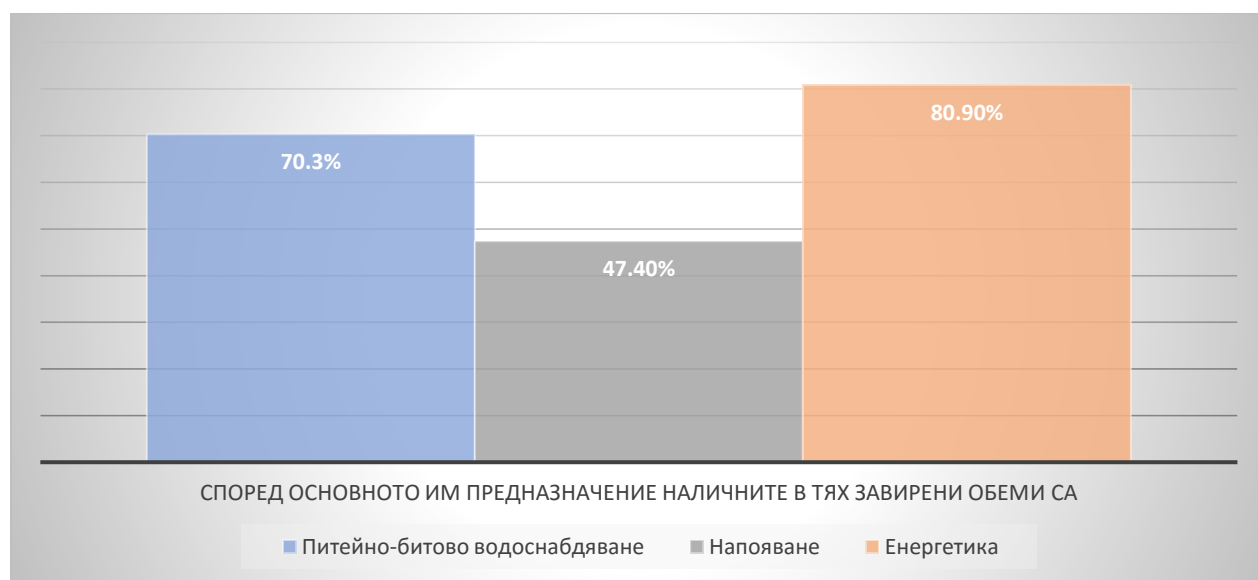
Сумата от наличните в комплексните и значими язовири завирени обеми към 29.05.2020 г. е 4433.9 млн. м³, представлява 67,2% от сумата на общите им обеми.

Според основното им предназначение наличните в тях завирени обеми са както следва:

питейно-битово водоснабдяване – 70,3% от общия им обем

напояване – 47,4% от общия им обем

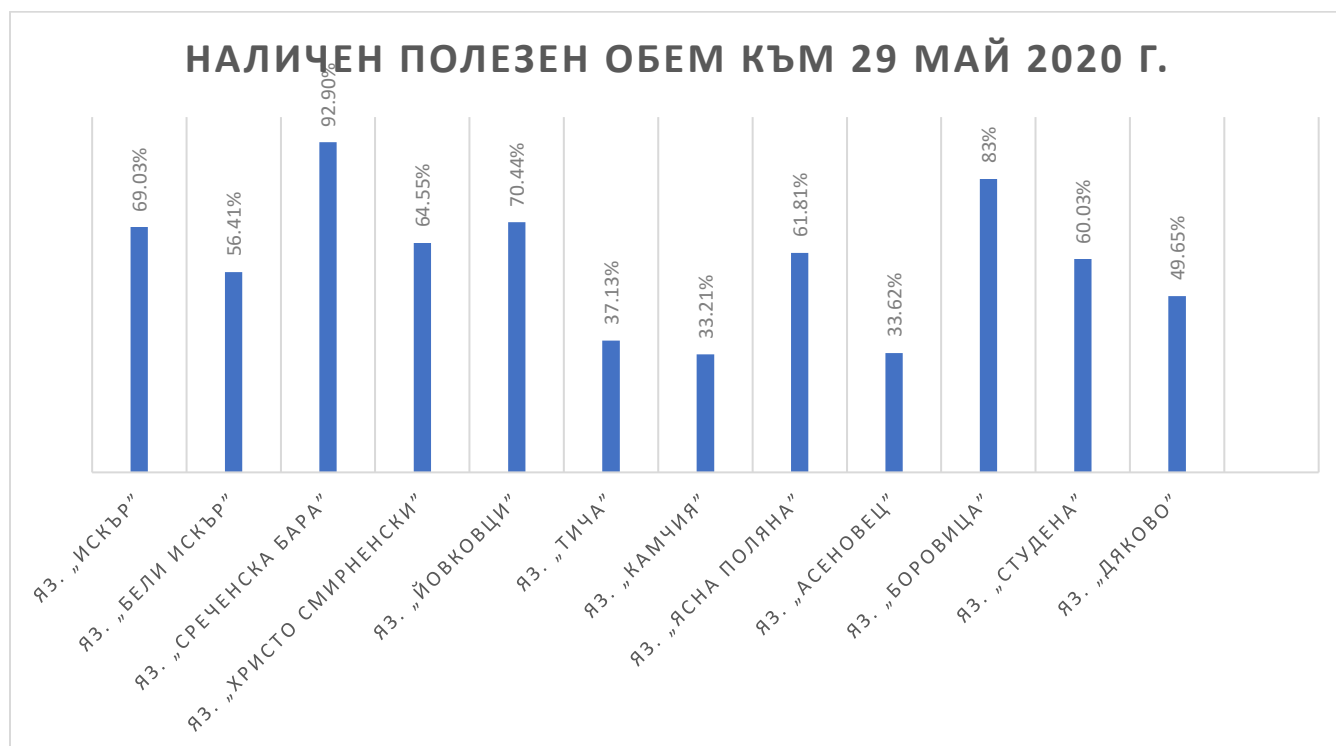
енергетика – 80,9% от общия им обем



МОСВ ежедневно следи състоянието на язовирите и при прогноза за очакван голям приток дава предписания за контролирано освобождаване на обем чрез деривации, ВЕЦ или основен изпускател.

Язовирите не са в режим на провеждане на високи води и в тази връзка не се налага допълнително наблюдение, с по-голяма честота.

ПРЕДПРИЕТИ МЕРКИ ЗА ЯЗОВИРИ ЗА ПИТЕЙНО-БИТОВО ВОДОСНАБДЯВАНЕ



- * Общ обем е пълният обем/капацитет на язовира
- * Наличен завирен обем е запълването на язовира към даден период
- * Наличен полезен обем е наличният обем без мъртвия, който е неизползваем
- * Актуалните данни за наличния полезен обем към съответната дата могат да се проверят в [Ежедневния бюлетин - ТУК](#)

Предвид обема на **язовир „Искър“** (с процент на запълване 82% от общия обем), НЕК ЕАД и Предприятие „Язовири и каскади“ да имат готовност, в случай на голям приток и високи води, за изпускане на обеми, в съответствие с аварийния план, а “Сентрал Хидроелектрик дъо Булгари” ЕООД, което експлоатира ВЕЦ „Пасарел“ и ВЕЦ „Кокаляне“- за плавно сработване на обемите. Тези действия да са съобразно проводимостта и текущата възможност за провеждане на количествата в участъка от бент Панчарево до Нови Искър. В тази връзка се разрешава планирано използване на всички облекчителни съоръжения, като при необходимост графикът може да бъде изменен.

Столична община и „Напоителни системи“ ЕАД при проблеми с проводимостта на река Искър в посочения в участъка от бент Панчарево до Нови Искър, да осигурят провеждането на водните количества по Източномагистрален канал, за което да докладват своевременно.

За част от язовирите, разрешените водни обеми за питейно-битово водоснабдяване са редуцирани в съответствие с реално използваните води през предходните месеци, с цел акумулиране на обем.

С тази цел са намалени и част от заявките за напояване, като е поставено условие, разрешените количества да бъдат използвани по изготвен график за подаване на водни маси с цел потенциална икономия на вода.

Язовири, водите на които се използват за питейно битово водоснабдяване и са със завирен обем под 50% от общия им обем са язовирите „Асеновец“, „Ястребино“ и „Тича“.

За язовир „Асеновец“ (с процент на запълване 40,71% от общия обем) – разрешените обеми за питейно-битово водоснабдяване са 0,800 млн. м³. Предвид предприетите действия от страна на „Водоснабдяване и канализация“ ООД, гр. Сливен за включване на алтернативните водоизточници обема в язовира се увеличава.

За язовир „Ястребино“ (с процент на запълване 28,44% от общия обем) - анализите към момента показват, че в случай, че се разрешава по 1,0 млн. м³ за напояване през месеците юни, юли и август 2020 г. и при нулев приток, в края на месец август обемът в язовира ще достигне минимума за питейно-битово водоснабдяване - 12,2 млн. м³ и месец септември ще бъде под него.

Предвид, че постъпващият в язовира приток е значително по-малък от разхода и с цел обезпечаване на питейно-битовото водоснабдяване, заявката на „Напоителни системи“ ЕАД е редуцирана, като при заявени 2,0 млн. м³ за напояване са разрешени 1,0 млн. м³, при условие, разрешените количества за напояване да бъдат използвани по изготвен от „Напоителни системи“ ЕАД график за подаване на водни маси, с цел потенциална икономия на вода.

Поради ниския обем в язовира, от следващия месец вода за напояване не следва да бъде подавана от язовира, предвид потребностите за питейно-битово водоснабдяване на гр. Антоново.

За язовир „Тича“ (с процент на запълване 49,96% от общия обем) - постъпващият в язовира приток продължава да бъде значително по-малък от разхода, поради което ползването от язовира е редуцирано, като заявките на ВиК Шумен и ВиК Търговище са намалени в съответствие с реално използваните през предходните месеци водни количества.

За ВиК Шумен от 2,450 млн. м³ на 2,250 млн. м³, за ВиК Търговище – от 0,790 на 0,700 млн.м³.

Минимално допустимият отток в реката след язовира е за 95% обезпеченост на притока.

Заявката на „Напоителни системи“ ЕАД е редуцирана от 2,960 млн. м³ на 1,000 млн. м³. Предвид реалната икономия на вода за напояване през м. май /използвани 0,800 млн. м³ от 1,200 млн. м³/, заявката за м. юни се увеличава на до 1,400 млн. м³.

При липса на приток, следващите месеци няма да бъдат разрешавани води за напояване от яз. „Тича“.

Количествата за напояване следва да бъдат използвани по изготвен от „Напоителни системи“ ЕАД график за подаване на водни маси, с цел потенциална икономия на вода.

Във връзка с ниския наличен обем, при хипотеза за нулев приток и намалено водовземане в съответствие с годишния график за 95% обезпеченост, в края на 2020 година общия обем в язовира ще достигне нива под които водата ще бъде с влошени качества за питейни цели, при което не може да бъде гарантирано приоритетното питейно-битово водоснабдяване, без наличие на пречиствателна станция, МОСВ предприе следните мерки:

ВиК операторите и Асоциацията по ВиК-Шумен многократно са уведомени за необходимостта от предприемане на спешни мерки по отношение на рехабилитация на наличните алтернативни водоизточници и инвестиции с оглед обезпечаване на допълнително пречистване на водите, налични в язовира под санитарния минимум.

По препоръка на МОСВ, „Напоителни системи“ ЕАД предприе мерки и подаде заявление в Басейнова дирекция за издаване на разрешително за ползване на води от яз. „Шумен“, от който може да се осигурява вода за напояване за част от площите на Напоителна Система „Виница“. „Напоителни системи“ ЕАД следва да предприеме спешни действия по финализиране на процедурата по издаване на разрешително с цел използването на вода от яз. „Шумен“ вместо от яз. „Тича“ за напояване.

След извършена проверка от МОСВ е констатирано, че ВиК Търговище доставят големи количества вода, предназначена за питейно-битови цели, като същата се използва за промишлени цели на Група „Шишеджам“ – около 100 000 м³/месец. Във връзка с направени предписания, с писмо от 13 май 2020 г., областният управител на област Търговище ни информира, че дружествата са започнали проучвания на възможностите за осигуряване на алтернативно собствено водоснабдяване за промишлени цели от подземни води и молят за съдействие при провеждането на процедурите по Закона за водите.

С писмо от 26.05.2020 г. „Напоителни системи“ ЕАД са уведомени, че независимо, че язовирът е в активите на МЗХГ, при продължаващо намаляване на притока към яз. „Тича“, чрез месечните графици за използване на водите от тях, ще бъде ограничено водовземането за напояване, като ще се удовлетворяват исканията единствено за питейно битово водоснабдяване, предвид, че основен приоритет при управление на водите е запазване на живота и здравето на населението.

Във връзка с поставеното условие за предприемане от страна на „Напоителни системи“ ЕАД на спешни действия за обследване на таблените затвори на водовземната кула за напояване (при необходимост извършване на ремонтно-възстановителни работи), с което да се направи възможно водовземане от пониско ниво на язовира, с постъпил в МОСВ доклад, дружеството ни уведомява, че от страна на „Напоителни системи“ ЕАД клон Шумен периодично се извършват основни прегледи и раздвижване на всички съоръжения във водовземната кула за питейно водоснабдяване на яз. „Тича“. Към доклада е приложен протокол от извършен такъв преглед на 15.05.2020 г., като при прегледа е установено, че всички съоръжения са в добро експлоатационно състояние и функционират нормално. След обследването е установено максимално ниско ниво на водовземане. Вследствие на периодичните проверки е осигурена възможност за промяна на нивата на водовземане за питейно водоснабдяване от язовир „Тича“.

С протокола, „Напоителни системи“ ЕАД ни уведомяват, че до настоящия момент е подавана вода за питейно водоснабдяване между коти 164.70 и 163.20, съгласно Протокол от 06.01.2016 г. В изпълнение на поставените допълнителни условия на водовземането, беше установено ниво на водовземане, чрез II-ри таблен затвор, между коти 162.20 и 160.70 /отговарящи на обем 47,380 млн. м³ и 40,0 млн. м³/. По този начин е осигурена възможност от яз. „Тича“ да се черпи вода с относително постоянни качества при обем в язовира до 40,0 млн. м³.

Към настоящия момент в МОСВ не е постъпила информация за предприети действия по направени допълнителни предписания към водоползвателите от яз. „Тича“, включени като допълнителни условия на водовземането, с изменение на месечния график от 13.05.2020 г.

Месечният график може да бъде изменян на по-кратки интервали, в т.ч. и да бъдат налагани допълнителни ограничителни мерки и други условия.

В зависимост от изменението на хидрометеорологичната обстановка, при необходимост, да се използват всички облекчителни съоръжения, с цел защита от вредното въздействие на водите.

За яз. „Студена“ (с процент на запълване 69,55% от общия обем) са предприети действия за максимално ограничаване на водовземането от язовира, като се подават води единствено за питейно-битово водоснабдяване. Предвид наличния обем в язовира, заявката на ВиК Перник е удовлетворена, като от яз. „Студена“ са разрешени 0,800 млн. м³, с допълване на 0,800 млн. м³ от водосбора на яз. „Белмекен“.

Разрешените за м. юни 2020 г. количества от 1,600 млн. м³, надвишават значително реално ползваните количества вода от ВиК оператора в условията на постоянно водоподаване през 2018 и 2019 г.

ВиК ООД Перник следва стриктно да изпълнява графика, като с цел акумулиране на обем, водоземането от язовир „Студена“ през следващия месец не следва да надвишава 0,800 млн. м³/месечно.

За язовир „Дяково“ (с процент на запълване 72,25% от общия обем) – разрешени са заявените количества от ползвателите, включително промишлено водоснабдяване и напояване.

Предприетите през изминалите 3 месеца съвместни действия с „Напоителни системи“ ЕАД доведоха до акумулиране на водни количества, както за питейно-битовото водоснабдяване, така също и за останалите цели.

За язовир „Камчия“ (с процент на запълване 65,88 % от общия обем) - предвид ниския обем в язовира, заявката на „ВиК ООД“ Бургас е редуцирана на база реално използваните водни количества през юни 2019 година, намалени са и водите за „ВиК ООД“ Варна.

„ВиК ООД“ Варна и „ВиК ООД“ Бургас са уведомени, че в случай, че продължи тенденцията за реализиране на приток характерен за много суха година, МОСВ ще предприеме допълнителни действия за редуциране на разрешените лимити и поетапно преминаване към алтернативни водоизточници, съобразно възможностите на ВиК операторите.

ПЛАНИРАНИ РЕМОНТНИ ДЕЙНОСТИ ПРЕЗ М. ЮНИ 2020 Г.

По отношение на яз. „Въча“

От 22.06.2020 до 24.07.2020 г. се предвижда спиране на ВЕЦ „Въча 1“ за СМР, във връзка с рехабилитация. За периода е предвидено оводняването да става с изпускане на 5 м³/сек от долния изравнител на ВЕЦ „Въча 2“, която ще работи без прекъсване. За изпълнение на конкретните дейности, които включват и такива по изтичането на централата, през целия период е задължително да се ограничи преминаването на водни количества в реката по-големи от предвидените 5 м³/сек. „Напоителни системи“ ЕАД следва да регулират саваците на водохващането за изравнител „Устина“, така, че изпусканите за оводняване по поречието 5 м³/сек от долния изравнител на ВЕЦ „Въча 2“ да преминават в реката, а когато работи ВЕЦ „Кричим“, водите от работата му изцяло да се улавят и насочват към изравнител „Устина“.

Във връзка с горното, по време на ремонта, при работа на ВЕЦ „Кричим“ „Напоителни системи“ ЕАД да осигурят техническа възможност за улавянето на цялото водно количество, изпускано от централата, така, че в реката да протичат 5 м³/сек, изпускани от ВЕЦ „Въча 2“.

Условия, при които се утвърждава графикът за м. юни 2020 г.

1. За част от язовирите, разрешените водни обеми за питейно-битово водоснабдяване са редуцирани в съответствие с реално използваните води през предходните месеци, с цел акумулиране на обем.
2. Месечният график може да бъде изменян на по-кратки интервали, в т.ч. и да бъдат налагани допълнителни ограничителни мерки и други условия.
3. За язовирите, водите от които се използват за питейно-битово водоснабдяване с наличен обем под 50% от общия им обем, водоползвателите, вкл. и ВиК дружествата, следва да предприемат мерки за водоснабдяване от алтернативни водоизточници – повърхностни и подземни, с цел обезпечаване на питейно-битовото водоснабдяване на съответните населени места.
4. Част от заявките на „Напоителни системи“ ЕАД са редуцирани, с цел акумулиране на вода за обезпечаване на приоритетно водовземане за питейно-битово водоснабдяване и гарантиране на напоителния сезон.
5. „Напоителни системи“ ЕАД да предприемат действия за осигуряване на алтернативни водоизточници и рехабилитация на каналната мрежа, с цел повишаване ефективността на водоползването и намаляване на използваните водните количества.
6. Чрез компетентните институции ВиК дружествата да потърсят възможности за стартиране на програма от мерки за включване на нови и рехабилитация на стари водоизточници за алтернативно водоснабдяване, както и за намаляване на загубите по мрежата.
7. Поддържането на определените с настоящия график обеми да се осъществява чрез ВЕЦ, а при невъзможност, чрез основен изпускател.
8. Да се поддържа проводимостта на речното легло на разстояние 500 м след хидротехническите съоръжения от собственика или ползвателя, в съответствие с чл. 139, ал. 2 от Закона за водите.

9. При създаване на условия за изпускане на водни количества над 300 м³/сек от язовир „Ивайловград“ да се уведоми незабавно МОСВ и Басейнова дирекция „Източнобеломорски район“.
10. Изпускането на води да се съобразява с проводимостта на речните легла, при спазване на изискванията на чл. 142 от Закона за водите.
11. Месечният график за използване на водите на комплексните и значими язовири, съгласно чл. 53 ал.1 от Закона за водите, е неразделна част от издадените от министъра на околната среда и водите разрешителни.
12. Съгласно разпоредбата на чл. 53 от Закона за водите титулярите на разрешителни са задължени ежемесечно, до 26-то число да представят в МОСВ, дирекция „Управление на водите“ и/или на факс 02/ 981 52 71 и/или ел. адрес: vodi@moew.government.bg актуализирани месечни заявки, изведени по съответния ред, определени в съответствие с разрешения годишен лимит за необходимите водни обеми за изготвяне на месечния график.
13. Във връзка с извършените проверки на язовирите с основно предназначение за питейно-битово водоснабдяване – „Искър“, „Бели Искър“, „Среченска бара“, „Христо Смирненски“, „Йовковци“, „Тича“, „Камчия“, „Ясна поляна“, „Асеновец“, „Боровица“, „Студена“, „Ястребино“, „Дяково“, „Калин“ и „Карагьол“ за наличие на сертифицирани и отговарящи на нормативните изисквания измервателни устройства, басейновите дирекции да следят за изпълнение на направените предписания и при неизпълнение, да предприемат мерки в съответствие с разпоредбите на Закона за водите.
14. В зависимост от изменението на хидрометеорологичната обстановка, при необходимост, да се използват всички облекчителни съоръжения, с цел защита от вредното въздействие на водите.
15. Предвид обема на язовир „Искър“ (с процент на запълване 82%), НЕК ЕАД, Предприятие „Язовири и каскади“ да имат готовност, в случай на голям приток и високи води, за изпускане на обеми, в съответствие с аварийния план, а „Сентрал Хидроелектрик дъо Булгари“ ЕООД за плавно сработване на обемите. Тези действия да са съобразно проводимостта и текущата възможност за провеждане на количествата в участъка от бент Панчарево до Нови Искър. В тази връзка се разрешава

планирано използване на всички облекчителни съоръжения, като при необходимост графика може да бъде изменен.

16. Столична община и „Напоителни системи“ ЕАД при проблеми с проводимостта на река Искър в посочения в горната точка участък, да осигурят провеждането на водните количества по Източномагистрален канал, за което да докладват своевременно.

ЗАБЕЛЕЖКИ:

1. Наличните обеми в язовирите са към 26 май 2020 г.
2. При необходимост от рязко изменение на нивото на водата в язовирите, в които се отглеждат аквакултури, лицата които осъществяват техническата експлоатация на язовирите и съоръженията към тях, в срок от минимум 24 часа преди настъпване на събитието да предупредят ползвателите на воден обект с цел отглеждане на аквакултури.
3. С цел опазване на хвърления хайвер, освен когато се налага аварийно изпускане на водата от язовири да се спазва разпоредбата на чл. 44в от Закона за рибарство и аквакултури.
4. Отпуснатите водни обеми за осигуряване на екологичен минимум в коритата на реките, да се подават равномерно през денонощието, с цел непрекъснато оводняване.
5. При определяне на разрешените за ползване водни обеми от язовирите са използвани:
 - актуалната информация за състоянието на язовира в края на предходния месец;
 - определената с годишния график стратегия;
 - прогнозата за очаквания приток;
 - хидрометеорологичната обстановка;
 - преценката на исканията в месечната заявка от титулярите на разрешителни за водоземане;
 - приоритетите по чл. 50, ал. 4 от Закона за водите;
 - разрешен лимит по издадени разрешителни.
 - Отчетен реален приток към язовирите през 2019 г.

6. Подробна информация за предупрежденията и опасните метеорологични явления по области може да бъде получена от интерактивната карта на адрес: <http://weather.bg/0index.php?koiFail=RM0опасни1&nd=1&lng=0>
7. До влизане в сила на методиката по чл. 135, т. 1 от Закона за водите за съществуващи язовирни стени и съоръжения към тях, при които няма техническа възможност за осигуряване на минимално допустим отток, за осигуряване на количествата по §125 към Преходните и заключителни разпоредби към Закона за изменение и допълнение на Закона за водите от 27.11.2018 г. следва да се подават максимално възможните водни количества. Оводняващите водни количества, за язовирите, на който не е определен минимално допустим отток, се осигуряват от пропуски, филтрация и/или допълнителна приточност.
8. В зависимост от постъпилия реален приток към язовирите през предходните месеци, екологичното водно количество е редуцирано за съответната обезпеченост на притока към язовирите, за условията на средна по влажност, суха или много суха година.

ГРАФИК

за използване на водите на комплексните и значими язовири през месец юни 2020 г.

Утвърденият от министъра на околната среда и водите [График за използване на водите на комплексните и значими язовири през месец юни 2020 г. може да намерите ТУК.](#)

През месец юни 2020 година водите от комплексните и значими язовири да се използват за питейно-битово водоснабдяване, напояване, промишлено водоснабдяване, производство на електроенергия, други цели и осигуряване на минимално допустим отток в реките, както следва:

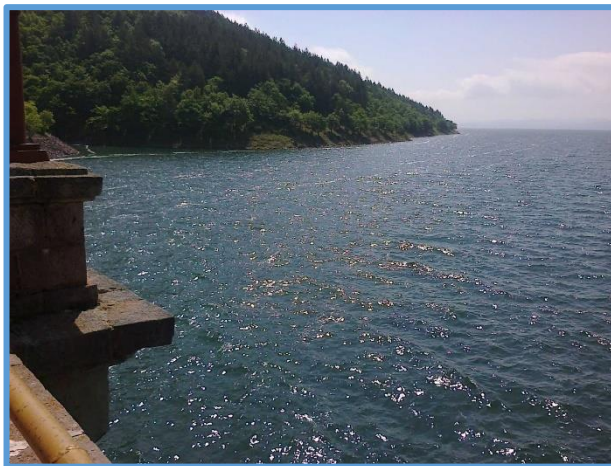
ЯЗОВИРИ ЗА ПИТЕЙНО-БИТОВО ВОДОСНАБДЯВАНЕ (според основното им предназначение)

ЯЗОВИР “ИСКЪР” – 68,7% наличен полезен обем (452,293 млн. м³)

Обща информация за язовира

- Общ обем 655,252 млн.м³
- Мъртъв обем 87,200 млн. м³

Язовирната стена е в активите на Министерство на енергетиката, стопанисва се от НЕК ЕАД - [Предприятие „Язовири и каскади“](#)



Използване на водите

Съгласно издадените в МОСВ разрешителни, водите се използват за:

- Питейно-битово водоснабдяване - до 149,6 млн.м³/годишно
- Производство на електроенергия - до 110 млн.м³/годишно

Особености при експлоатацията и управлението

- Многогодишен изравнител (времето за запълване е повече от година)
- Пълноводие – през месец май и юни
- При достигане на обем 630 млн. м³ се отваря основния изпускател (съгласно аварийен план)
- За осигуряване на свободен обем (ретензионен) преди пролетното пълноводие, обемът в язовира се регулира чрез ВЕЦ „Пасарел“ и ВЕЦ „Кокаляне“ и пропорционално използване на разрешените с месечен график водни обеми за електропроизводство.

В графика за м. юни:

Разрешени за ползване 27,551 млн. м³ вода, от които:

- 12,500 млн. м³ за водоснабдяване на София
 - 3,900 млн. м³ от ВЕЦ „Пасарел“ - малка турбина или байпасна връзка
 - 8,600 млн. м³ по водопровод “Искър”
- 0,050 млн. м³ за водоснабдяване за водоснабдителна група Габра, Вакарел, Крушовица и мина “Чукурово”
- 15,000 млн. м³ за производство на електроенергия
- 0,001 млн. м³ за други цели, от които 0,0004 за учебен център и 0,0005 млн. м³ за вилно селище „Буков дол”

ВЕЦ “Пасарел” и ВЕЦ “Кокаляне” да работят в синхрон, като водното ниво в язовир “Кокаляне” да не надвишава 1,0 м под най-високо работно водно ниво.

При достигане на ниво 1,60 м под кота сифонен преливник на яз.”Панчарево” съответстващо на обем 5,187 млн. м³ ВЕЦ “Кокаляне” да работи с една турбина, при достигане ниво – 1,20 м под кота сифонен преливник, съответстващо на обем 5,468 млн. м³ ВЕЦ “Кокаляне” да преустанови работа.

Подаването в границите на разрешения лимит да се извършва по график, съгласуван между “Софийска вода” АД, “Напоителни системи” ЕАД, “Сентрал Хидроелектрик дъо Булгари” ЕООД, НЕК ЕАД, в условията на очакван голям приток в яз. „Искър“.

Условия за утвърждаване на графика за месец юни:

- Заявката на Софийска вода, е удовлетворена в пълен размер
- Разрешените обеми за ВиК София са по разрешително и годишен график
- В съответствие с годишен график и предвид наличния обем е разрешена работа на ВЕЦ “Пасарел” и ВЕЦ „Кокаляне“ - 15,0 млн. м³

ЯЗОВИР „БЕЛИ ИСКЪР“ – 55,7% наличен полезен обем (8,506 млн. м³)

Обща информация за язовира

- Общ обем 15,100 млн. м³
- мъртъв обем 1,4 млн. м³

Язовирната стена се стопанисва от „Софийска вода“ АД по силата на концесионен договор.

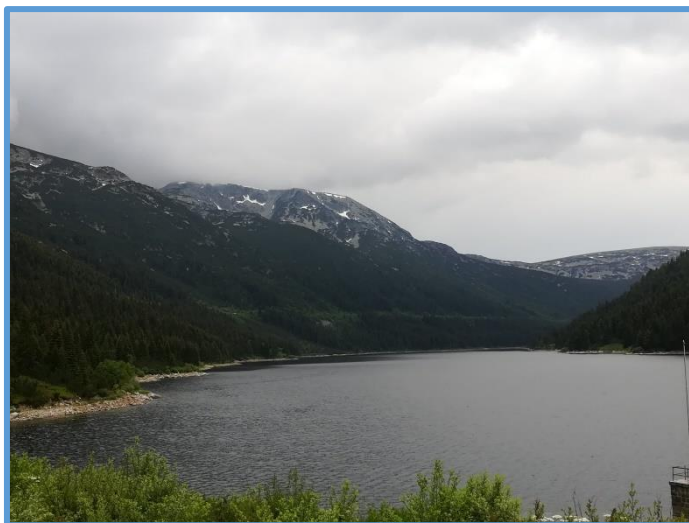
Използване на водите

Съгласно издадените в МОСВ разрешителни, водите се използват за:

- питейно-битово водоснабдяване – до 52,5 млн.м³/годишно
- производство на електроенергия – до 121 млн.м³/годишно
- В процедура е издаване на разрешително на ВиК Перник за аварийно питейно-битово водоснабдяване на гр. Перник /в съответствие с Решение на МС №201/24.03.2020 г./

Особености при експлоатацията и управлението

- Водоползването за „Софийска вода“ АД варира от 2,3 до 5,3 млн. м³/месечно



- ВЕЦ „Бели Искър“, ВЕЦ „Мала Църква“ и ВЕЦ „Симеоново“ са каскадно разположени и преработват и допълнителни води от речни водохващания
- При необходимост се прехвърлят води от язовир „Белмекен“ посредством събирателни деривации „Грънчар“ и „Манастирска“
- Режимът на работа на ВЕЦ „Бели Искър“ се определя оперативно в зависимост от нуждите на водоснабдяването, като след достигане на обем 13,400 млн. м³ в язовира, този обем се поддържа чрез подходящ режим на работа на централата.

В графика за м. юни:

Разрешени за ползване 5,200 млн. м³ вода, от които:

- 4,400 млн. м³ за питейно-битово водоснабдяване на гр. София
- 0,800 млн. м³ за аварийно питейно-битово водоснабдяване на гр. Перник

Водите за Вик Перник ООД се осигуряват чрез прехвърляне на водни количества от водосбора на яз. „Белмекен“, посредством СД „Манастирска“ и СД „Грънчар“ към яз. „Бели Искър“.

Вик Перник ООД да предприеме действия за представяне на необходимите документи за провеждане на процедура за издаване на разрешително за водовземане по реда на Закона за водите с цел аварийно водоснабдяване на гр. Перник.

Режимът на работа на ВЕЦ „Бели Искър“ да се определя оперативно в зависимост от нуждите на водоснабдяването, като след достигане на обем 13,400 млн. м³ в язовира, този обем да се поддържа чрез подходящ режим на работа на централата.

В зависимост от изменението на хидрометеороложките условия да се изключват и включват събирателните деривации и/или водохващания от тях, с оглед да се контролира или недопуска надвишаване на обем 13,400 млн. м³ в язовира.

Подаването в границите на разрешения лимит да се извършва по график, съгласуван между „Софийска вода“ АД, НЕК ЕАД и „Вик“ ООД, гр. Перник.

Условия за утвърждаване на графика за месец юни:

- Води за питейно-битово водоснабдяване на гр. София - 4,4 млн. м³ и за аварийно питейно-битово водоснабдяване на гр. Перник – 0,800 млн. м³ – по заявки на ВиК дружествата
- След язовира се изпускат води за оводняване от водохващания „Прека река“ и „Дерково дере“
- Поставено е условие за събирателните деривации да се регулират оперативно от “Софийска вода” АД, НЕК ЕАД и ВиК Перник в зависимост от изменението на хидрометеороложките условия
- Водите за ВиК Перник ООД се осигуряват чрез прехвърляне на водни количества от водосбора на яз. „Белмекен“, посредством СД „Манастирска“ и СД „Грънчар“ към яз. „Бели Искър“.

ЯЗОВИР “СРЕЧЕНСКА БАРА” – 92,8% наличен полезен обем (14,400 млн. м³)

Обща информация за язовира

- Общ обем 15,500 млн. м³
- Мъртъв обем 2,0 млн. м³

Язовирната стена е в активите на МРРБ и се стопанисва от ВиК Монтана.

Използване на водите

Съгласно издадените в МОСВ разрешителни, водите се използват за питейно-битово водоснабдяване на 33 населени места, от които 5 града - Враца, Монтана, Мездра, Берковица и Вършец съответно:

- до 11,300 млн. м³ за ВиК Монтана
- до 25,800 млн.м³ за ВиК Враца
- осигуряване на минимален отток в река „Среченска бара“ след язовира



Особености при експлоатацията и управлението

Язовирът се пълни и притокът му се регулира от довеждащи деривации, обслужващи каскада „Петрохан“. Основно водите постъпват от изтичалото на последния ВЕЦ „Клисура“ от каскадата. Допълнително в язовира постъпват води от събирателна деривация „Врещица“- водохващания на реките Врещица, Раковица, Цветкова бара и Манастирска. Има изградено аварийно водохващане на р. Бързия, което се използва за водовземане в случаите на ремонт на ВЕЦ „Клисура“. Притокът от довеждащите деривации се регулира така, че да се поддържа оптимален обем в язовира за питейно-битово водоснабдяване и да не се допуска преливане на язовира.

В графика за м. юни:

Разрешени за ползване 2,183 млн. м³ вода, от които:

- 0,970 млн. м³ за питейно-битово водоснабдяване на общини Монтана, Берковица и Вършец
- 1,200 млн. м³ за питейно-битово водоснабдяване на общини Враца, Мездра и Криводол
- 0,013 млн. м³ за осигуряване на минимално допустим отток в реката след язовира

Да се регулира притока от довеждащите деривации така, че да се поддържа оптимален обем в язовира за питейно-битово водоснабдяване и да не се допуска преливане на язовира.

Условия за утвърждаване на графика за месец юни:

- Води за ВиК Монтана и ВиК Враца – по заявки на дружествата, удовлетворени на 100 %
- Ежемесечно се осигуряват екологични количества в размер 5 л/сек или 0,013 млн. м³/месечно
- Притока от довеждащите деривации се регулира така, че да се поддържа оптимален обем в язовира за питейно-битово водоснабдяване и да не се допуска преливане на язовира.

ЯЗОВИР “ХРИСТО СМИРНЕНСКИ” – 65,6% наличен полезен обем (17,881 млн. м³)

Обща информация за язовира

- Общ обем 27,700 млн. м³
- Мъртъв обем 4,2 млн. м³

Язовирната стена е в активите на МРРБ и се стопанисва от ВиК Габрово.



Използване на водите

Съгласно издадените в МОСВ разрешителни, водите се използват за:

- Питейно-битово водоснабдяване - до 24,0 млн. м³ за ВиК Габрово
- Електропроизводство - до 24,0 млн. м³

Особености при експлоатацията и управлението

Подязовирна ВЕЦ, която преработва водите за питейно-битово водоснабдяване и осигурява минимален отток. Извършен е ремонт, тъй като поради обрушване по бетоновата част на надстройката на язовирната стена не се допускаше пълнене на язовира над кота 529,0 м (20,8 млн.м³), като към момента няма ограничение на запълването.

В графика за м. юни:

Разрешени за ползване 3,300 млн. м³ вода, от които:

- 0,650 млн. м³ за питейно-битово водоснабдяване
- 2,570 млн. м³ за производство на електроенергия от ВЕЦ „Христо Смирненски“
- 0,080 млн. м³ за осигуряване на минимално допустим отток в реката след язовира

Водите използвани за питейно-битово водоснабдяване и минимално допустим отток могат да се преработват чрез ВЕЦ „Христо Смирненски“.

Условия за утвърждаване на графика за месец юни:

- Удовлетворена е заявката на „ВиК ООД“ Габрово, на 100%. Разрешени са води за ВЕЦ, предвид сравнително висок обем в язовира
- ВЕЦ може да преработва и водите за питейно-битово водоснабдяване и екологичен оток.
- Минимално допустим отток – ежемесечно се осигурява водно количество 0,080 млн. м³

ЯЗОВИР “ЙОВКОВЦИ” – 70,4% наличен полезен обем (64,934 млн. м³)

Обща информация за язовира

- Общ обем 92,2 млн. м³
- Мъртъв обем 9,0 млн. м³

В активите на МРРБ, стопанисва се от „ВиК Йовковци“ ООД, Велико Търново.



Използване на водите

Съгласно издадените в МОСВ разрешителни водите се използват за:

- питейно-битово водоснабдяване на гр. Велико Търново и населени места в общините В. Търново, Горна Оряховица, Лясковец, Златарица, Елена, Стражица, Полски Тръмбеш и Дряново – до 47,3 млн. м³/годишно
- производство на електроенергия от ВЕЦ “Веселина” – до 26,0 млн. м³/годишно

Особености при експлоатацията и управлението

ВЕЦ “Веселина” преработва водите които се подават за питейно-битово водоснабдяване.

В графика за м. юни:

Разрешени за ползване 2,840 млн. м³ вода, от които:

- 2,800 млн. м³ за питейно-битово водоснабдяване, в т.ч. 2,000 млн. м³ за производство на електроенергия от ВЕЦ „Веселина“
- 0,040 млн. м³ за осигуряване на минимално допустим отток в реката след язовира

Условия за утвърждаване на графика за месец юни:

- Удовлетворена заявката на „Вик Йовковци“ ООД на 100%
- Разрешен ВЕЦ - преработва част от водите за ПБВ
- Минимално допустим отток – ежемесечно се осигурява водно количество 0,040 млн. м³

ЯЗОВИР „ЯСТРЕБИНО“ – 22,2% наличен полезен обем (13,816 млн. м³)

Обща информация за язовира

- Общ обем 62,3 млн. м³
- мъртъв обем 3,4 млн. м³.

В активите на МЗХГ, стопанисва се от [„Напоителни системи“ ЕАД](#).



Използване на водите

Съгласно издадените в МОСВ разрешителни водите се използват за:

- питейно-битово водоснабдяване на гр. Антоново – до 3,8 млн. м³/годишно
- напояване – до 15,0 млн. м³/годишно

В графика за м. юни:

Разрешени за ползване 1,026 млн. м³ вода, от които:

- 0,026 млн. м³ за питейно-битово водоснабдяване на гр. Антоново
- 1,000 млн. м³ за напояване

Поради ниския обем в язовира, разрешените количества за напояване да бъдат използвани по изготвен от „Напоителни системи“ ЕАД график за подаване на водни маси, с цел потенциална икономия на вода.

Предвид, че постъпващият в язовира приток е значително по-малък от разхода и с цел обезпечаване на питейно-битовото водоснабдяване, заявката на „Напоителни системи“ ЕАД не е удовлетворена на 100%. Заявените 2,0 млн. м³ за напояване са редуцирани на 1,0 млн. м³.

Анализите към момента показват, че в случай, че се разрешава по 1,0 млн. м³ за напояване през месеците юни, юли и август 2020 г. и при нулев приток, в края на м. август обемът в язовира ще достигне минимума за питейно-битово водоснабдяване - 12,2 млн. м³ и м. септември ще бъде под него.

Предвид горното, от следващия месец вода за напояване не следва да бъде подавана от язовира, предвид потребностите за питейно-битово водоснабдяване на гр. Антоново.

Условия за утвърждаване на графика за месец юни:

- Удовлетворена заявката на ВИК Търговище – ползват минимални количества за ПБВ – 0,026 млн. м³
- По искане на „Напоителни системи“ ЕАД се поставя условие за обем, който да не надвишава 40,00 млн. м³, поради технически проблеми на съоръжения. В графика този обем не е посочен, тъй като наличният обем е нисък.
- Напояване – заявка на „Напоителни системи“ ЕАД за 1,500 млн. м³ - подава се вода за „Напоителни системи“ ЕАД – клон Попово.

Заявените общо 1,5 млн. м³ водни маси за напояване, се отнасят за заявени 2800дка:

- Ягоди и малини 2500 (дка) X 40 м³/дка за 1 поливка - 100000 м³ и зеленчуци 200 дка X 40 м³/дка за 1 поливка - 8000м³
- За подаване на вода по канал М-1, зареждане на изравнители и закрыта тръбна мрежа по гравитачен път, поддържане на водно ниво в канал М-1 за осигуряване на възможност за напояване чрез директни водоземания от напоителния канал са необходимо общо 1,392 млн. м³.

С графика за м. май са разрешени 2,000 млн. м³ за напояване и 0,026 млн. м³ за питейно-битово водоснабдяване на гр. Антоново, като поради ниския обем в язовира, е поставено условие, разрешените количества за напояване да бъдат използвани по изготвен от „Напоителни системи“ ЕАД график за подаване на водни маси, с цел потенциална икономия на вода. Поставено е условие, дружеството да предприеме спешни действия за възстановяване изправността на компрометираните елементи, свързани със задвижването на четвърти и пети таблени затвори за топли води на водовземната кула на яз. „Ястребино“, с цел възможност да бъдат ползвани по време на поливния сезон, както за напояване на земеделски култури, така и за подаване на водни маси към съоръженията на „Вик“ ООД, гр.Търговище, за питейно битови нужди.

С доклад от 14.05.2020 г. „Напоителни системи“ ЕАД ни уведомява, че са изпълнени условията, извършено е изменение на месечния график (19.05.2020 г.), като са отпуснати допълнително 0,800 млн.м³ вода за напояване.

Във връзка с направените предписания, „Напоителни системи“ ЕАД ни уведомява, че са изпълнили и предприели следните действия:

Изпълнен е ремонт на задвижващите механизми и елементи на четвърти и пети таблени затвори за топли води на водовземната кула. Подменени са изцяло корозиралите стоманени приводи между зъбните рейки на редукторните механизми и таблените затвори, както и съответните им връзки. Възстановени са неработещи фиксатори (водачи) на приводите. В резултат на горното четвърти и пети таблени затвори на водовземната кула са приведени в изправност и към настоящия момент се водовзема от трети и четвърти отвори на водовземната кула. Табленият затвор на пети отвор (разположен на най-ниска кота) е в затворено положение, тъй като на този етап не се налага водовземане от него.

Изготвен е и месечен график за водоподаване за напояване към „Напоителни системи“ ЕАД – клон „Попово“ в периода 01.05. - 15.05.2020 г., с разчет към края на периода подадените водни маси за напояване да достигнат 1 641 600 м³, при разрешени за месец май 2 000 000 м³. Така изготвеният график е допълнен с разчет до 18.05.2020 г. да бъдат подадени допълнително 259 200 м³, като общата сума на подадените водни маси за напояване ще достигне 1 900 800 м³. Исканите допълнителни водни обеми до края на месеца са необходими за напояване и подаване по канал М-1 към „Напоителни системи“ ЕАД – клон „Попово“, като втора поливка на ягоди и малини.

Предвид конструкцията на водовземната кула, дружеството ни уведомява, че е в състояние да подава вода за напояване към „Напоителни системи“ ЕАД – клон „Попово“ до достигане на кота 321,50 м (общ обем 10,695 млн. м³), което отговаря на ниво в язовира от около 0,50 - 0,70 м над дъно четвърти таблен затвор. Препоръчително е да не се достига до тази кота, предвид факта, че се водовзема и се подава за

питейно-битово водоснабдяване на гр. Антоново, тъй като при водоземане от пети най-ниско разположен таблен затвор ще се влоши значително качеството на подаваната вода. В тази връзка дружеството планира понижаване на водното ниво в яз. „Ястребино“, подавайки вода за напояване към „Напоителни системи“ ЕАД – клон „Попово“ максимум до кота 322,50 м (общ обем 12, 247 млн. м³).

Към момента при достигната кота 325,55 м и наличен общ обем 17,857 млн. м³, наличните водни маси, които е възможно да бъдат подадени към „Напоителни системи“ ЕАД – клон „Попово“ за напояване (до кота 322,50 м) са 5,610 млн. м³ до края на поливния сезон.

Постъпило е и писмо от 13.05.2020 г. от кмета на община Антоново, с което ни информира, че водите от язовира се използват за напояване, нивото е ниско и има опасност да не достигне вода за питейно-битово водоснабдяване на община Антоново и с молба за съдействие. Препратено до „Напоителни системи“ ЕАД за включване на алтернативни водоизточници.

Предвид, че постъпващият в язовира приток е значително по-малък от разхода и с цел обезпечаване на питейно-битовото водоснабдяване, заявката на „Напоителни системи“ ЕАД не е удовлетворена на 100%. Заявените 2 млн.м³ за напояване са редуцирани на 1,0 млн.м³.

Поради ниския обем в язовира, разрешените количества за напояване да бъдат използвани по изготвен от „Напоителни системи“ ЕАД график за подаване на водни маси, с цел потенциална икономия на вода.

Анализите към момента показват, че в случай че се разрешава по 1,0 млн. м³ за напояване през месеците юни, юли и август 2020 г. и при липсата на приток, в края на м. август обемът в язовира ще достигне минимума за питейно-битово водоснабдяване – 12,2 млн.м³ и септември ще бъде под него.

В тази връзка с писмо от 26.05.2020 „Напоителни системи“ ЕАД са уведомени, че независимо, че язовирът е в активите на МЗХГ, при продължаващо намаляване на притока към яз. „Ястребино“, чрез месечните графици за използване на водите от тях, ще бъде ограничено водоземането за напояване.

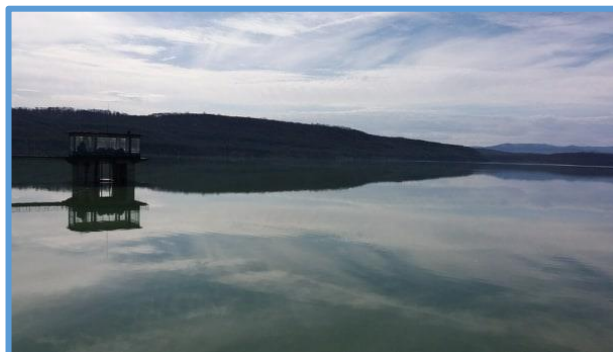
Предвид горното, от следващия месец вода за напояване не следва да бъде подавана от язовира, предвид потребностите за питейно-битово водоснабдяване на гр. Антоново.

ЯЗОВИР „ТИЧА“ - 37,2% наличен полезен обем (115,769 млн. м³)

Обща информация за язовира

- Общ обем 311,800 млн. м³,
- Санитарен обем 88,0 млн.м³ /определен с проекта 88,0 млн. м³, защото е напоителен и се ползва за питейно-битово водоснабдяване/

В активите на МЗХГ, стопанисва се от [„Напоителни системи“ ЕАД](#).



Използване на водите

Използва се за питейно-битово водоснабдяване на градовете Шумен, Търговище и Велики Преслав /ВиК Шумен и ВиК Търговище/, за напояване и за производство на електроенергия посредством ВЕЦ „Моста“ - подязовирна и ВЕЦ „Тича“ - на река Голяма Камчия.

Съгласно издадените в МОСВ разрешителни водите се използват за:

- питейно-битово водоснабдяване - до 34,39 млн. м³/годишно, от които:
 - ВиК Шумен – до 24,9 млн. м³/годишно
 - ВиК Търговище – до 9,49 млн. м³/годишно
- напояване – до 40,0 млн. м³/годишно
- производство на електроенергия – до 56,0 млн. м³/годишно, от които:
 - ВЕЦ „Моста“ – до 28,0 млн. м³/годишно
 - ВЕЦ „Тича“ – до 28,0 млн. м³/ годишно
- минимално допустим отток в река Голяма Камчия след язовирната стена, чрез малка турбина на ВЕЦ „Моста“.

Особености при експлоатацията и управлението

- ВЕЦ „Тича“ преработва водите от ВЕЦ „Моста“, като има вариант от допълнителен канал да се пускат до $1 \text{ м}^3/\text{сек}$ от язовира, които не минават през ВЕЦ „Моста“
- За да се гарантира питейно-битовото водоснабдяване, се разрешава работа на ВЕЦ при обем в язовира над $260,000 \text{ млн. м}^3$

В графика за м. юни:

Разрешени за ползване $4,570 \text{ млн. м}^3$ вода, от които:

- $2,250 \text{ млн. м}^3$ за питейно-битово водоснабдяване на градовете Шумен и Велики Преслав
- $0,700 \text{ млн. м}^3$ за питейно-битово водоснабдяване на гр. Търговище
- $1,400 \text{ млн. м}^3$ за напояване
- $0,220 \text{ млн. м}^3$ за осигуряване на минимално допустим отток в реката след язовира

Постъпващият в язовира приток продължава да бъде значително по-малък от разхода, поради което ползването от язовира е редуцирано, като заявките на ВиК Шумен и ВиК Търговище са намалени в съответствие с реално използваните през предходните месеци водни количества. За ВиК Шумен от $2,450 \text{ млн. м}^3$ на $2,250 \text{ млн. м}^3$, за ВиК Търговище – от $0,790$ на $0,700 \text{ млн. м}^3$.

Минимално допустимият отток в реката след язовира е за 95% обезпеченост на притока.

Заявката на „Напоителни системи“ ЕАД следва да се редуцира от $2,960 \text{ млн. м}^3$ на $1,000 \text{ млн. м}^3$. Предвид реалната икономия на вода за напояване през м. май /използвани $0,800 \text{ млн. м}^3$ от $1,200 \text{ млн. м}^3$ /, заявката за м. юни се увеличава на до $1,400 \text{ млн. м}^3$.

При липса на приток, следващите месеци няма да бъдат разрешавани води за напояване от яз. „Тича“.

Количествата за напояване следва да бъдат използвани по изготвен от „Напоителни системи“ ЕАД график за подаване на водни маси, с цел потенциална икономия на вода.

Във връзка с ниския наличен обем, при хипотеза за нулев приток и намалено водовземане в съответствие с годишния график за 95% обезпеченост, в края на 2020 година общия обем в язовира ще

достигне нива под които водата ще бъде с влошени качества за питейни цели, при което не може да бъде гарантирано приоритетното питейно-битово водоснабдяване, без наличие на пречиствателна станция, МОСВ предприе следните мерки:

ВиК операторите и Асоциацията по ВиК-Шумен многократно са уведомени за необходимостта от предприемане на спешни мерки по отношение на рехабилитация на наличните алтернативни водоизточници и инвестиции с оглед обезпечаване на допълнително пречистване на водите налични в язовира под санитарния минимум.

По препоръка на МОСВ, „Напоителни системи“ ЕАД предприе мерки и подаде заявление в Басейнова дирекция за издаване на разрешително за ползване на води от яз. „Шумен“, от който може да се осигурява вода за напояване за част от площите на „Напоителни системи“ ЕАД - клон „Виница“. „Напоителни системи“ ЕАД следва да предприеме спешни действия по финализиране на процедурата по издаване на разрешително с цел използването на вода от яз. „Шумен“ вместо от яз. „Тича“ за напояване.

След извършена проверка от МОСВ е констатирано, че ВиК Търговище доставят големи количества вода, предназначена за питейно-битови цели, като същата се използва за промишлени цели на Група „Шишеджам“ – около 100 000 м³/месец. Във връзка с направени предписания, с писмо от 13 май 2020 г., областният управител на област Търговище ни информира, че дружествата са започнали проучвания на възможностите за осигуряване на алтернативно собствено водоснабдяване за промишлени цели от подземни води и молят за съдействие при провеждането на процедурите по Закона за водите.

С писмо от 26.05.2020 „Напоителни системи“ ЕАД са уведомени, че независимо, че язовирът е в активите на МЗХГ, при продължаващо намаляване на притока към яз. „Тича“, чрез месечните графици за използване на водите от тях, ще бъде ограничено водовземането за напояване, като ще се удовлетворяват исканията единствено за питейно битово водоснабдяване, предвид, че основен приоритет при управление на водите е запазване на живота и здравето на населението.

Към настоящия момент в МОСВ не е постъпила информация за предприети действия по направени допълнителни предписания към водоползвателите от яз. „Тича“, включени като допълнителни условия на водовземането, както следва:

По отношение на "Водоснабдяване и канализация" ООД - гр. Шумен:

1. Всички водоизточници да се приведат в съответствие с разпоредбите на Закона за водите, като се проведат процедури за издаване на разрешителни за водовземане, чрез подаване на заявления в БДЧР - срок 3 месеца.

2. С цел доказване на количествата и състоянието на съоръженията, дружеството следва да извърши:

- проверка на техническото състояние на водоземните съоръжения;
- режимни наблюдения за изменението на дебита на каптираните извори;
- опитно-филтрационни изследвания на тръбни и шахтови кладенци, с цел установяване на експлоатационните характеристики на водоземните съоръжения и технически възможните им дебита, в съответствие с Наредба №1/10.10.2007 г. за проучване, ползване и опазване на подземните води.
- вземане на водни проби за определяне на качеството на подземните води, анализирани в акредитирани лаборатории по всички показатели, съгласно приложение № 1 на Наредба №1/10.10.2007г., както и по радиологични и микробиологични показатели.

3. След обобщаването на резултатите от измерванията, изпитвания, наблюдения и други подобни, извършени в процеса на обследване на съоръженията, при доказване на количества, е необходимо да се търсят механизми за финансиране на дейностите по рехабилитация на водоземните съоръжения, помпените станции, подмяна на тласкателните водопроводи, изграждане на ел.захранване, оборудване и т.н. за създаване на алтернативна възможност за питейно-битово водоснабдяване на населението.

4. При липса на ресурс в изброените водоземни съоръжения, е целесъобразно да се проучи възможността за изграждане на нови водоземни съоръжения, като се търсят механизми за съответното финансиране.

Изграждането на новите водоземни съоръжения следва да бъде съобразено с конкретните хидрогеоложки условия, количественото състояние на водните тела и в съответствие с ПУРБ и ПУРН.

5. Във връзка с получен сигнал от Асоциация „ВиК – Шумен“ ООД, от 05.05.2020 г., свързан с влошаване качеството на водите в яз. „Тича“, по показател „мътност“, да се предложи техническо решение от страна на оператора, за утаяване.

6. В следствие на получени множество сигнали за загуби по трасето, включително при извършване на ремонтно възстановителни дейности, да се положат необходимите усилия за максимално ограничаване на загубите, с цел икономия на вода и акумулиране на водни обеми в яз. Тича.

7. ВиК операторите максимално да ограничат ползването на вода за питейно-битово водоснабдяване за промишлени цели. На ползвателите и абонати на ВиК оператора, да се дадат указания за преминаване към алтернативни водоизточници и самостоятелно питейно-битово водоснабдяване, с оглед икономия на вода и акумулиране на водни обеми в яз. Тича.

По отношение на "Водоснабдяване и канализация" ООД - гр. Търговище

1. Всички водоизточници да се приведат в съответствие с разпоредбите на Закона за водите, като се проведат процедури за издаване на разрешителни за водоземане чрез подаване на заявления в БДЧР – срок 3 месеца.
2. С оглед предоставената информация от „ВиК“ ООД, гр. Търговище, че на територията водоснабдявана от язовир „Тича“, няма алтернативни водоизточници, които могат да снабдяват населените места с достатъчно питейна вода, да се проучи възможността за изграждане на нови водоземни съоръжения, като се търсят механизми за съответното финансиране.
3. В следствие на получени множество сигнали за загуби по трасето, включително при извършване на ремонтно възстановителни дейности, да се положат необходимите усилия за максимално ограничаване на загубите, с цел икономия на вода и акумулиране на водни обеми в яз. Тича.
4. ВиК операторите максимално да ограничат ползването на вода за питейно-битово водоснабдяване за промишлени цели. На ползвателите и абонати на ВиК оператора, да се дадат указания за преминаване към алтернативни водоизточници и самостоятелно питейно-битово водоснабдяване, с оглед икономия на вода и акумулиране на водни обеми в яз. Тича.

По отношение на „Напоителни системи“ ЕАД

1. За напояване на земеделски култури да се използва алтернативен водоизточник – яз. „Шумен“, за което следва да се ускори процедурата по реда на Закона за водите за издаване на разрешително за водоземане.
2. В следствие на получени множество сигнали за загуби по трасето, включително при извършване на ремонтно възстановителни дейности, да се положат необходимите усилия за максимално ограничаване на загубите, с цел икономия на вода и акумулиране на водни обеми в яз. Тича.

Във връзка с поставеното условие за предприемане от страна на „Напоителни системи“ ЕАД на спешни действия за обследване на таблените затвори на водоземната кула за напояване (при необходимост извършване на ремонтно-възстановителни работи), с което да се направи възможно водоземане от пониско ниво на язовира, с постъпил в МОСВ доклад, дружеството ни уведомява, че от страна на „Напоителни системи“ ЕАД клон Шумен периодично се извършват основни прегледи и раздвижване на всички съоръжения във водоземната кула за питейно водоснабдяване на яз. „Тича“. Към доклада е приложен протокол от извършен такъв преглед на 15.05.2020 г., като при прегледа е установено, че

всички съоръжения са в добро експлоатационно състояние и функционират нормално. След обследването е установено максимално ниско ниво на водоземане. Вследствие на периодичните проверки е осигурена възможност за промяна на нивата на водоземане за питейно водоснабдяване от язовир „Тича“.

С протокола, „Напоителни системи“ ЕАД ни уведомяват, че до настоящия момент е подавана вода за питейно водоснабдяване между коти 164.70 и 163.20, съгласно Протокол от 06.01.2016 г. В изпълнение на поставените допълнителни условия на водоземането, бе установено ниво на водоземане, чрез II-ри таблен затвор, между коти 162.20 и 160.70 /отговарящи на обем 47,380 млн. м³ и 40,0 млн. м³/. По този начин е осигурена възможност от яз. „Тича“ да се черпи вода с относително постоянни качества при обем в язовира до 40,0 млн. м³.

Условия за утвърждаване на графика за месец юни:

Заявките на ВиК Шумен и ВиК Търговище са намалени в съответствие с използваните през предходните месеци водни количества.

месец	ВИК Шумен		ВИК Търговище	
	Разрешени водни обеми	Използвани обеми	Разрешени водни обеми	Използвани обеми
януари	2,500	2,177336	0,700	0,68954
февруари	2,300	1,981676	0,700	0,622164
март	2,400	2,057243	0,700	0,575901
април	2,200	1,911248	0,700	0,560464

ВиК Шумен от началото на годината не е използвало повече от 2,2 млн. м³ водни обеми. За м. юни 2020 г. дружеството е заявило 2,450 млн. м³, като през юни 2019 г. по данни на контролния орган при заявени 2,220 са използвани 2,209 млн. м³. Заявеното количество за ВиК Шумен за м. юни е намалено на 2,250 млн. м³, а за ВиК Търговище – от 0,790 на 0,700 млн. м³.

- Минимално допустимият отток е за 95% обезпеченост на притока, осигурява се от основен изпускател
- „Напоителни системи“ ЕАД са заявили 2,960 млн. м³ за напояване за „Напоителни системи“ ЕАД – клон „Виница“, като планираните за напояване площи за м. юни 2020 г. от язовир „Тича“ са общо 3289 дка. Културите, които ще се поливат са поливна царевица, зеленчуци, малини, ягоди, бостан, маточина, цвекло и трайни насаждения, като необходимите водни маси по съответните норми възлизат общо на 227 850 м³.

Минималното водно количество за напълване на каналната мрежа са 135 077 м³. За напълване тръбната мрежа на работещите напоителни полета са необходими 5448 м³.

Минималното водно количество за поддържане на необходимите водни нива в различните участъци от откритата канална мрежа е 1 м³/сек. Необходимите водни маси за поддържане на тези водни нива за месеца са 2 592 000 м³.

По този начин общите необходими водни количества за напояване от яз. „Тича“ за месец юни 2020 г. са 2 960375 м³.

Предвид наличния обем в язовира, дружество „Напоителни системи“ ЕАД е уведомено, че ще бъде ограничено водовземаването за напояване, с цел обезпечаване на питейно-битовото водоснабдяване.

Предвид ниския обем и липсата на приток, следва да се ограничи водовземаването за напояване, като заявката се редуцира в максимална степен – от 2,960 на 1,400 млн. м³. Количествата за напояване следва да бъдат използвани по изготвен от „Напоителни системи“ ЕАД график за подаване на водни маси, с цел потенциална икономия на вода.

При липса на приток, следващите месеци няма да бъдат разрешавани води за напояване от яз. „Тича“.

ЯЗОВИР “КАМЧИЯ” – 33,4 % наличен полезен обем (77,564 млн. м³)

Обща информация за язовира

- Общ обем 233,500 млн. м³
- Санитарен обем 76,0 млн. м³

В активите на МРРБ, стопанисва се от ВиК Бургас.

Използване на водите

Използва се за питейно-битово водоснабдяване на гр. Бургас и населени места от общините Сунгурларе, Карнобат, Айтос, Камено и Бургас, гр. Варна, населени места от ГРШ “Китка” до гр. Варна и група “Камчийски пясъци”, експл. район Котел (с. Мокрен и с. Пъдарево) и за производство на електроенергия посредством ВЕЦ „Камчия”.



Съгласно издадените в МОСВ разрешителни водите се използват за:

- питейно-битово водоснабдяване – до 130,2 млн. м³/годишно, от които:
 - ВиК Сливен – до 0,2 млн. м³/годишно
 - ВиК Варна – до 61,1 млн. м³/годишно
 - ВиК Бургас – до 68,9 млн. м³/годишно
- производство на електроенергия – до 116,5 млн. м³/годишно
- минимално допустим екологичен отток в река Луда Камчия след язовирната стена – посредством основния изпускател

Особености при експлоатацията и управлението

- ВЕЦ „Камчия” е на тръбопровода, подаващ водите за питейно-битово водоснабдяване – преработва единствено водните количества, подавани за питейно-битово водоснабдяване. Технологично работата на ВЕЦ-а не допуска загуба на вода, а цялото количество постъпва в пречиствателната станция за питейни води

В графика за м. юни:

Разрешени за ползване 6,880 млн. м³ вода, от които:

- 6,720 млн. м³ за питейно-битово водоснабдяване, от които:
 - 2,600 млн. м³ за питейно-битово водоснабдяване на гр. Варна
 - 4,100 млн. м³ за питейно-битово водоснабдяване на гр. Бургас
 - 0,020 млн. м³ за питейно-битово водоснабдяване на селата Мокрен и Пъдарево
- 0,160 млн. м³ за осигуряване на минимално допустим отток в реката след язовира

ВЕЦ „Камчия“ може да преработва само използваните водни обеми за питейно-битово водоснабдяване.

Предвид ниския обем в язовира, заявката на „Вик ООД“ Бургас е редуцирана на база реално използваните водни количества през юни 2019 година – от 4,9 млн.м³ на 4,1 млн.м³. Заявката на „Вик ООД“ Варна е редуцирана до 2,6 млн. м³.

„Вик ООД“ Варна и „Вик ООД“ Бургас са уведомени, че в случай, че продължи тенденцията за реализиране на приток характерен за много суха година, МОСВ ще предприеме допълнителни действия за редуциране на разрешените лимити и поетапно преминаване към алтернативни водоизточници, съобразно възможностите на Вик операторите.

Условия за утвърждаване на графика за месец юни:

Предвид ниския обем в язовира, е редуцирана заявката на Вик Бургас на база реално използваните водни количества.

Месец 2020	ВИК Варна		ВИК Бургас		ВИК Сливен	
	Разрешени обеми	Използвани обеми	Разрешени обеми	Използвани обеми	Разрешени обеми	Използвани обеми
Януари 2020	3,000	2,885	5,100	3,319	0,015	0,012
Февруари 2020	2,900	2,729	3,800	3,01	0,014	0,015

Март 2020	2,900	2,762	4,000	2,867	0,016	0,016
Април 2020	2,900	2,659	4,000	2,814	0,019	0,015
Юни 2019	3,700	3,118	5,800	4,107	0,018	0,016

Заявката на ВиК Варна е редуцирана от 2,9 млн. м³ на 2,600 млн.м³, предвид възможността за ползване на алтернативни водоизточници. ВиК Бургас от началото на годината не е надвишавало 3,3 млн. м³ ползвани водни обеми. За юни 2020 г. са заявени 4,900 млн. м³, за сравнение през юни 2019 г. при разрешени 5,800 млн. м³ са използвани 4,107 млн. м³, поради което заявката се редуцира на 4,100 млн. м³.

ВЕЦ „Камчия“ може да преработва само използваните водни обеми за питейно-битово водоснабдяване.

За минимално допустим екологичен оток – ежемесечно се осигурява водно количество 0,160 млн. м³

Постъпило питане на 04.05.2020 г., във връзка с водоснабдяването на Южното Черноморие от яз. „Камчия“ и възможни проблеми по отношение на питейно-битовото водоснабдяване през летния сезон. В отговор, МОСВ уведоми, че предвид намаляващия обем в яз. „Камчия“, от 2020 г. чрез месечните графици за използване на водите от язовира, МОСВ редуцира разрешените количества за ВиК Варна и ВиК Бургас до реално използваните. В случай, че продължи тенденцията за реализиране на приток характерен за много суха година, МОСВ ще предприеме допълнителни действия за редуциране на разрешените лимити и поэтапно преминаване към алтернативни водоизточници, съобразно възможностите на ВиК операторите.

Постъпило писмо на 07.05.2020 г. от ВиК Бургас, с предложение да се използват водите на яз. „Порой“ и яз. „Ахелой“, като резервни водоизточници за питейно-битово водоснабдяване. МОСВ изразява подкрепа, като писмото е изпратено на „Напоителни системи“ ЕАД и на областен управител на Бургас, като председател на Асоциацията по ВиК за област Бургас.

„ВиК ООД“ Бургас ни информира за възможността да бъдат използвани води от язовир „Порой“ и язовир „Ахелой“ за питейно водоснабдяване в Бургаска област, както и за необходимостта от допълнителни ремонтни работи на съоръженията.

В язовирите е налице свободен ресурс, който може да се използва за резервно питейно-битово водоснабдяване в Бургаска област, като следва да се стартират инвестиционни процедури в тази насока.

Инвестиционните намерения и мероприятия следва да започнат координирано съвместно с Напоителни системи“ ЕАД - като дружество, което осъществява техническата експлоатация на язовирите и Областния управител на област Бургас, като председател на Асоциация по ВиК - Бургас.

ЯЗОВИР “ЯСНА ПОЛЯНА” – 62,1% наличен полезен обем (19,977 млн. м³)

Обща информация за язовира

- Общ обем 32,300 млн. м³
- Мъртъв обем 8,3 млн.м³

В активите на МРРБ, стопанисва се от ВиК Бургас.

Изцяло за водоснабдяване на Южното Черноморие.



Използване на водите

Съгласно издадените в МОСВ разрешителни водите се използват за:

- питейно-битово водоснабдяване – до 14,5 млн. м³/годишно - ВиК Бургас
- минимално допустим екологичен отток в река Дяволска след язовирната стена посредством основния изпускател

Особености при експлоатацията и управлението

- Целогодишно се осигурява минимално допустимия отток, както след язовир “Ясна поляна” по река Дудинска, така и след язовир “Ново Паничарево” по река Ропотамо и след водохващане на река Зелениковска.

- Експлоатационно яз. “Ясна поляна” при намалени обеми се допълва от яз. “Ново Паничарево”.

В графика за м. юни:

Разрешени за ползване 1,270 млн. м³ вода, от които:

- 1,200 млн. м³ за питейно-битово водоснабдяване на Южното Черноморие
- 0,070 млн. м³ за осигуряване на минимално допустим екологичен отток в реката след язовира

С цел пестеливо използване на водата от язовира, заявката на „ВИК ООД“ Бургас е редуцирана от 1,500 на 1,200 млн. м³ съгласно реално използваните обеми през юни 2019 г.

Условия за утвърждаване на графика за месец юни:

Заявката на ВИК Бургас е за 1,500 млн. м³.

	ВИК Бургас	
месец	Разрешени обеми	Използвани обеми
Януари 2020	1,100	0,700
Февруари 2020	1,000	0,630
Март 2020	1,170	0,735
Април 2020	1,170	0,770
Юни 2019	1,500	1,097

От началото на годината са разрешавани по 1,1-1,2 млн. м³/месец, като не са използвани повече от 0,770 млн. м³/месец. За юни 2020 г. са заявени 1,500 млн.м³, за сравнение през юни 2019 г. при разрешени 1,500 млн.м³, но са използвани 1,097 млн. м³, поради което заявката следва да се редуцира на 1,200 млн. м³.

Минимално допустим отток – ежемесечно се осигурява водно количество 0,070 млн. м³

ЯЗОВИР „АСЕНОВЕЦ“ – 33,8% наличен полезен обем (9,480 млн. м³)

Обща информация

- Общ обем 28,200 млн. м³
- Мъртъв обем 2,000 млн. м³

Язовир „Асеновец“ е в активите на Министерство на регионалното развитие и благоустройството и се експлоатира от дружеството „Водоснабдяване и Канализация“ ООД, гр. Сливен.



Използване на водите

- Питейно-битово водоснабдяване на гр. Сливен – до 22,0 млн. м³/годишно

В графика за м. юни:

- 0,800 млн. м³ вода за питейно-битово водоснабдяване

„Водоснабдяване и канализация“ ООД, гр. Сливен следва да осигури останалото количество, необходимо за питейно-битово водоснабдяване от алтернативни водоизточници.

Заявката на „Вик“ ООД Сливен за водовземане от язовира е удовлетворена в пълен размер, предвид предприетите действия от страна на дружеството за включване на алтернативни водоизточници, което доведе до акумулиране на вода в язовира за обезпечаване на питейно-битовото водоснабдяване.

Условия за утвърждаване на графика за месец юни:

- Водите от язовира се използват единствено от ВиК Сливен
- ВиК Сливен е заявило 0,800 млн. м³ - по заявка
- Заявката на „ВиК“ ООД Сливен за водовземане от язовира е удовлетворена в пълен размер, предвид предприетите действия от страна на дружеството за включване на алтернативни водоизточници, което доведе до акумулиране на вода в язовира за обезпечаване на питейно-битовото водоснабдяване.
- Минималният отток по река Асеновска след створа на язовира се осигурява от разположените в близост до створа притоци - дере, река Колешница, както и други по-малки притоци, предвид планинския релеф около реката.

ЯЗОВИР “БОРОВИЦА” – 82,7% наличен полезен обем (22,550 млн. м³)

Обща информация

- Общ обем 27,300 млн. м³
- Мъртъв обем 4,600 млн.м³

Стопанисва се от ВиК, гр. Кърджали. В активите на МРРБ.

Използване на водите

Съгласно издадените в МОСВ разрешителни, водите се използват за:

- питейно-битово водоснабдяване на гр. Кърджали, Момчилград и 47 бр. населени места в общини Кърджали, Момчилград и Черноочене, с разрешен годишен лимит от 10,2 млн.м³



В графика за м. юни:

- Разрешени за ползване 0,855 млн. м³ вода за питейно-битово водоснабдяване на градовете Кърджали и Момчилград

Условия за утвърждаване на графика за месец юни:

- Удовлетворена е заявката на ВиК Боровица на 100%

- Осигурява се минимално допустим отток

ЯЗОВИР “СТУДЕНА” – 58,8% наличен полезен обем (15,127 млн. м³)

Обща информация за язовира

- Общ обем 25,200 млн. м³
- Мъртъв обем 2,400 млн. м³

Язовир Студена е годишен изравнител (един цикъл запълване-източване-запълване е в рамките на една година), в активите на Министерство на регионалното развитие и благоустройството, стопанисва се от Водоснабдяване и канализация „Перник“ ООД гр. Перник. Използва се за питейно.-битово водоснабдяване на град Перник и близките населени места, за производство на електроенергия посредством ВЕЦ „Студена“ и за охлаждане и промишлено водоснабдяване.



Язовир Студена е годишен изравнител (един цикъл запълване-източване-запълване е в рамките на една година), в активите на Министерство на регионалното развитие и благоустройството, стопанисва се от Водоснабдяване и канализация „Перник“ ООД гр. Перник. Използва се за питейно.-битово водоснабдяване на град Перник и близките населени места, за производство на електроенергия посредством ВЕЦ „Студена“ и за охлаждане и промишлено водоснабдяване.

Използване на водите

Съгласно издадените в МОСВ разрешителни водите се използват за:

- Питейно-битово водоснабдяване – до 20,54 млн. м³/годишно
- Производство на електроенергия - до 51,0 млн. м³/ годишно
- Промишлено водоснабдяване и охлаждане – до 7,45 млн. м³/годишно
- Минимално допустим отток в река Струма

С Решения на министъра на околната среда и водите са ограничени правата по издадените разрешителни за промишлено водоснабдяване на „Стомана Индъстри“ и на „Топлофикация Перник“.

ВИК Перник е в процедура за издаване на разрешително за аварийно допълнително водоснабдяване от яз. „Белмекен“.

В графика за м. юни:

- Разрешени за ползване 0,800 млн. м³ за питейно-битово водоснабдяване

Предоставени са допълнителни количества от водосбора на яз. „Белмекен“, в размер на 0,800 млн. м³.

Разрешените за м. юни 2020 г. количества от 1,600 млн. м³, надвишават значително реално ползваните количества вода от ВиК оператора в условията на постоянно водоподаване през 2018 и 2019 г.

ВиК ООД Перник следва стриктно да изпълнява графика, като с цел акумулиране на обем, водовземането от язовир „Студена“ през следващия месец не следва да надвишава 0,800 млн. м³/месечно.

Условия за утвърждаване на графика за месец юни:

- Предвид наличния обем заявката на ВиК Перник от язовир „Студена“ от 0,800 млн. м³ е удовлетворена
- Предоставени са допълнителни количества от водосбора на яз. „Белмекен“, в размер на 0,800 млн. м³ – по заявка на ВиК Перник
- В тази връзка разрешените за м. юни 2020 г. количества от 1,600 млн. м³, надвишават реално ползваните количества вода от ВиК оператора в условията на постоянно водоподаване през 2018 и 2019 г.

Постъпила информация от БДЗБР:

Във връзка с постъпила в БДЗБР информация от ВиК Перник от 10.03.2020 г., че „поради силно замътняване на язовир Студена, на 11.03.2020 г. ще започне подаване на вода от основен изпускател на язовира“, констатирано от служители на БДЗБР при извършени проверки на място на 11.03.2020 г., на 10.04.2020 г. и на 23.04.2020 г., БДЗБР е изпратила писмо до ВиК Перник, тъй като този начин на водовземане от язовира продължава и към настоящия момент, т.е. не може да се счита за извънредна/аварийна ситуация. В БДЗБР няма постъпила официална информация за други причини, които да налагат продължителното черпене на вода от язовира чрез основния изпускател. Само силното замътняване на водата в язовирното езеро, или довършването на ремонта на водовземната кула и предстоящия ремонт на напорния тръбопровод са коректните причини за промяна на мястото на водовземане от язовира. Водовземането от яз. Студена чрез основен изпускател не съответства на посоченото място на водовземане в издаденото разрешително за водоползване №003594/21.03.2005 г. изм. с Решение №158/24.09.2007 г. и Решение №266/15.10.2009 г.

В тази връзка и съгласно чл.155, ал. 1, т. 22 от Закона за водите БДЗБР е изисквала представянето на заявление за изменение на разрешителното в частта „Място на водовземането“ по реда предвиден в Закона за водите, придружено с официална информация за причините и периода, за които се налага продължително черпене на вода от яз. Студена чрез основния изпускател или възстановяване на водовземането съгласно посоченото място на водовземане в действащото разрешително.

Във връзка с писмо на БДЗБР от 19.05.2020 г. относно монтиране на измервателно устройство, отчитащо ползваните водни обеми от язовир „Студена“ за питейно-битови цели, ВиК Перник, уведомява следното:

- Във връзка с изпълнението на рехабилитационни дейности на Пречиствателна станция за питейни води (ПСПВ) Перник съгласно Договор от 2019 г. с предмет „Рехабилитация на Пречиствателна станция за питейни води, гр. Перник“ се предвижда и монтаж на разходомер на вход ПСПВ-Перник. След монтиране на сифонен изпускател, своевременно ще бъде уведомена БДЗБР за извършване на проверка и пломбиране.
- Договор от 2019 г. е между „Прострийм Груп“ ЕООД и Министерство на регионалното развитие и благоустройството, като срока за изпълнение на предвидените дейности по утвърден график от МРРБ е до 30.06.2020 г.

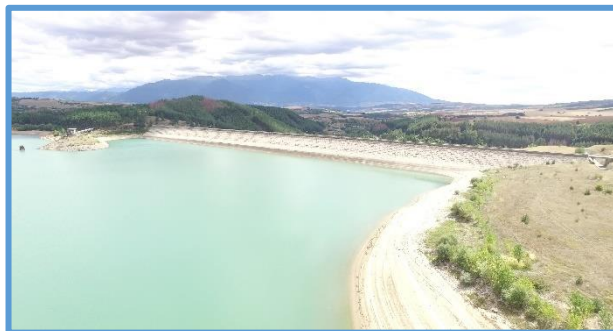
Със Заповед на министъра на околната среда и водите от 26.05.2020 г. е наредено извършването на проверка на яз. „Студена“, като е назначена комисия , която следва да изготви подробен доклад до министъра на околната среда и водите.

ЯЗОВИР „ДЯКОВО“ - 49,4% наличен полезен обем (17,576 млн. м³)

Обща информация за язовира:

- Общ обем 35,400 млн. м³
- Мъртъв обем 2,0 млн. м³

По данни на ВиК в язовира следва да се поддържа санитарен минимум от 6,0 млн.м³.



Стопанисва се от [„Напоителни системи“ ЕАД](#). В активите на Министерство на земеделието храните и горите.

Използване на водите

Водите на язовир Дяково се използват за питейно-битово водоснабдяване, за напояване, за електропроизводство, промишлено водоснабдяване и охлаждане. За питейно-битово водоснабдяване се осигуряват води за горната част на гр. Дупница и за гр. Кюстендил - ВиК „Дупница“ и ВиК „Кюстендил“, за промишленост - ТЕЦ „Бобов дол“ и „Ай Ви Пи Комършъл“ ЕООД.

Съгласно издадените в МОСВ разрешителни водите се използват за:

- питейно-битово водоснабдяване – до 7,1 млн. м³/годишно
- напояване – до 3,3 млн. м³/годишно
- производство на електроенергия – до 45,7 млн. м³/годишно, от които:
 - ВЕЦ „Яхиново“ – до 30,000 млн. м³/годишно
 - ВЕЦ „Мало село“ – до 6,207 млн. м³/годишно
 - ВЕЦ „Дяково“ – до 9,507 млн. м³/годишно
- промишлено водоснабдяване и охлаждане – до 7,3 млн. м³/годишно
- Електропроизводство – ВЕЦ „Мало село“, ВЕЦ „Дяково“ и ВЕЦ „Яхиново“:
 - ВЕЦ „Мало село“ и ВЕЦ „Дяково“ преработват една и съща вода, като работят на подчинен на ТЕЦ „Бобов дол“ режим, т.е преработват водите, подавани за промишлено водоснабдяване на ТЕЦ „Бобов дол“
 - ВЕЦ „Дяково“ преработва и водите подавани за напояване
 - ВЕЦ „Яхиново“ работи при обем в язовира над 20,00 млн. м³, с цел осигуряване на вода за приоритетно водоземане

В графика за м. юни:

Разрешени за ползване 0,707 млн. м³ вода, от които:

- 0,078 млн. м³, от които 0,075 млн. м³ за питейно-битово водоснабдяване за „Вик ЕООД“, гр. Дупница и 0,003 м³ за питейно-битово водоснабдяване на с. Палатово
- 0,080 млн. м³ за питейно-битово водоснабдяване за “Кюстендилска вода” ЕООД
- 0,212 млн. м³ за напояване
- 0,233 млн. м³ за ТЕЦ „Бобов дол“ ЕАД, от които 0,015 млн. м³ за питейно-битово водоснабдяване и 0,218 млн. м³ за промишлено водоснабдяване

- 0,002 млн. м³ за „Ай Ви Пи Комършъл“ ЕООД, от които 907,17 м³ за питейно-битово водоснабдяване и 750 м³ за пожарогасене
- 0,015 млн. м³ за „Балканфарма-Дупница“ АД, от които 0,013 млн. м³ за промишленост и 0,002 млн. м³ за допълване на противопожарните системи
- 0,086 млн. м³ за зона „Пиперево“
- 0,0005 млн. м³ за „Хидрострой Рилци“ АД

ВЕЦ „Дяково“ може да преработва само използваните води от ТЕЦ „Бобов дол“ и само използваните води за напояване.

ВЕЦ „Мало село“ може да преработва само използваните води от ТЕЦ „Бобов дол“.

От общини Дупница и Бобов дол е инициирана процедура за служебно изменение на Разрешително за водоземане № 01440012/18.01.2010 г., за разрешаване на производство на електроенергия от ВЕЦ „Яхиново“ при максимален обем на язовира.

Подаването в границите на разрешения лимит да се извършва по график, съгласуван между „Напоителни системи“ ЕАД, „Кюстендилска вода“ ЕООД, „Вик“ ЕООД, гр. Дупница, ТЕЦ „Бобов дол“ ЕАД, „Ай Ви Пи Комършъл“ ЕООД, „Балканфарма-Дупница“ АД, промишлена зона „Пиперево“, „Аква Пауър Груп“ ООД и „Делектра“ ЕООД.

Условия за утвърждаване на графика за месец юни:

След предприетите действия и ограничаването на водоземането само за питейно-битови цели, язовирът достигна обем над 50%, поради което освен приоритетните ползвания - питейно-битови цели и напояване, се разрешава и вода за промишлено водоснабдяване за промишлена зона „Пиперево“, което ще доведе до включването на всички останали водоползватели в графика за ползване на комплексните и значими язовири.

- Напояването е по заявка - 0,212 млн. м³ за напояване., удовлетворена на 100 %
- Вик Дупница – 0,078 млн. м³, от които заявени и разрешени 0,075 млн. м³ за питейно-битово водоснабдяване за „Вик ЕООД“, гр. Дупница и 0,003 м³ за питейно-битово водоснабдяване на с. Палатово
- „Кюстендилска вода“ ЕООД - заявени и разрешени 0,080 млн. м³
- Води за напояване – по заявка на „Напоителни системи“ ЕАД - 0,212 млн. м³

- ТЕЦ „Бобов дол“ - заявени 65 000 м³ за питейни цели, разрешените води са в размер 15 000 м³, което е отчетеното използвано водно количество през предходните месеци.

Заявката за промишлеността е удовлетворена за обезпеченост 50%, като общо разрешените обеми са 0,233 млн. м³ за ТЕЦ „Бобов дол“ ЕАД, от които 0,015 млн. м³ за питейно-битово водоснабдяване и 0,218 млн. м³ за промишлено водоснабдяване.

- “Балканфарма-Дупница” АД

Разрешени заявените 0,015 млн. м³ за “Балканфарма-Дупница” АД, от които 0,013 млн. м³ за промишленост и 0,002 млн. м³ за допълване на противопожарните системи

- „Ай Ви Пи Комършъл“ ЕООД – разрешени 0,002 млн. м³ за „Ай Ви Пи Комършъл“ ЕООД, от които 907,17 м³ за питейно-битово водоснабдяване и 750 м³ за пожарогасене. Заявката за промишлено водовземане на дружеството не е удовлетворена, тъй като дружеството е в процедура, но все още няма издадено разрешително.
- Разрешени 0,086 млн. м³ за зона “Пиперево”
- Разрешени – 0,0005 млн. м³ за „Хидрострой Рилци“ АД
- ВЕЦ „Дяково“ може да преработва само използваните води от ТЕЦ „Бобов дол“ и само използваните води за напояване.
- ВЕЦ „Мало село“ може да преработва само използваните води от ТЕЦ „Бобов дол“.

Във връзка с осъществявания контрол на запечатаните и пломбирани отклонения на отклонения от довеждащите главни тръбопроводи на яз. „Дяково“, „Напоителни системи“ ЕАД клон Струма-Места, Хидротехнически район Дупница е предоставила следната информация:

- на 22.04.2020 год. е установено нарушение целостта на две пломби, като при пломбирането е съставен констативен протокол от 14.02.2020 год. За нарушената цялост на пломбите своевременно е информирана писмено БДЗБР гр. Благоевград и на 23.04.2020 г. е извършено ново пломбиране, за което е съставен Констативен протокол от 23.04.2020 г.
- през отчетния период от 01.05.2020 год. до 10.05.2020 год. не е установено нарушение на целостта на пломбите
- С доклад до „Напоителни системи“ ЕАД от 11.05.2020 г. ръководител звено Хидротехнически район Дупница докладва за компрометиран бетонов праг на водохващането на река Отовица на пълнештата деривация на яз. „Дяково“, с молба за съдействие пред МЗХГ за разрешаване изграждането на крилен брд и допълнителен савак на водохващане „Отовица“.

Предвид, че язовирът е със запълване над 50% следва да бъде удовлетворена заявката за питейно-битово водоснабдяване, като приоритет, както и постъпили заявки за промишлено водоснабдяване.

ЯЗОВИРИ „КАЛИН“ И „КАРАГЪОЛ“ – 62,1% наличен полезен обем (Калин 0,406 млн. м³/ Карагьол - 1,436 млн. м³)

Обща информация:

- Язовир „Карагьол“ общ обем 2,252 млн. м³
- Язовир „Калин“ - общ обем 1,024 млн. м³

Язовирите са в активите на Министерство на енергетиката и се стопанисват от НЕК ЕАД – [Предприятие „Язовири и каскади“](#)



Използване на водите

Водите на „Калин“ и „Карагьол“ се използват за производство на електроенергия и за питейно-битово водоснабдяване.

Съгласно издадените в МОСВ разрешителни водите се използват:

- Производство на електроенергия – до 220,8 млн. м³/годишно, с разрешени лимити:
 - ВЕЦ „Калин“ – до 4,100 млн. м³/годишно
 - ВЕЦ „Каменица“ – до 9,800 млн. м³/годишно
 - ВЕЦ „Пастра“ – до 82,0 млн. м³/годишно
 - ВЕЦ „Рила“ – до 124,900 млн. м³/годишно
 - Питейно-битово водоснабдяване – до 1,0 млн. м³/годишно

Особености при експлоатацията и управлението

- Между двата язовира има тунел чрез който се прехвърля вода от „Калин“ в „Карагьол“. Няма техническа възможност водата да отива само по направление Карагьол, отива в двете направления – язовир „Карагьол“ и ВЕЦ „Калин“. Двата язовира работят като скачени съдове;
- От яз. „Дяково“ се подава вода за питейно-битово водоснабдяване в горната част на гр. Дупница. Долната част се захранва от яз. „Карагьол“;
- През основния изпускател на яз. „Карагьол“ се подава вода за резервно водоснабдяване през лятото на гр. Дупница, а през основния изпускател на яз. „Калин“ – за Рила и Кочериново.
- През месеците юни-септември вода за питейно-битово водоснабдяване на гр. Дупница се подава и от основния изпускател на яз. „Карагьол“, (като се пуска в реката към водохващането им) – водовземаването е на кота, отговаряща на обем 962 500 м³. Когато количествата не са достатъчни, водата трябва да се подаде от яз. „Калин“, но поради спецификата на системата, това е възможно само ако работи ПАВЕЦ „Калин“.

В графика за м. юни:

- Разрешени за ползване 1,300 млн. м³ вода за производство на електроенергия с цел освобождаване на обем, за поемане на очакван приток

Дружество “Кюстендилска вода” ЕООД е уведомено с писмо от 18.02.2020 г., че Разрешително № 400461/17.03.2006 г. се счита за прекратено, като до подаване на заявление за издаване на разрешително за водовземање в МОСВ, няма да бъде включвано в графика и следва да ползва алтернативни водоизточници.

Условия за утвърждаване на графика за месец юни:

Удовлетворена е заявката за електроенергия, във връзка с пролетно пълноводие са разрешени 1,300 млн. м³ вода за производство на електроенергия с цел освобождаване на обем, за поемане на очакван приток.

- Вода за “Кюстендилска вода” ЕООД не е разрешена, като дружеството е уведомено с писмо от 18.02.2020 г., че Разрешително № 400461/17.03.2006 г. се счита за прекратено, като до подаване на заявление за издаване на разрешително за водовземање в МОСВ, няма да бъде включвано в графика и следва да ползва алтернативни водоизточници.

- Заявените за използване количества са съобразени с очакваните високи притоци в яз. „Калин“, при настъпващото интензивно топене на снежната покривка и се основават на данните и опита от предшестващи години за работа на ВЕЦ „Калин“ с цел овладяване на високите притоци в язовира и за недопускане на преливането му и застрашаване на населените места.

ЯЗОВИРИ ЗА НАПОЯВАНЕ

(според основното им предназначение)

„ПАНЧАРЕВО“ - 59,4% наличен полезен обем (3,817 млн. м³)

Обща информация за язовира

- Общ обем 6,465 млн.м³
- Мъртъв обем 1,500 млн.м³

Язовирната стена е в активите на МЗХГ и се стопанисва от [„Напоителни системи“ ЕАД](#).



Използване на водите

Съгласно издадените в МОСВ разрешителни, водите се използват за:

- Напояване – до 0,250 млн.м³/годишно
- Промислено водоснабдяване – до 10,500 млн.м³/годишно

В графика за м. юни:

Разрешени за ползване 1,160 млн. м³ вода, от които:

- 0,030 млн. м³ за напояване
- 0,850 млн. м³ за промишлено водоснабдяване на столичната промишленост
- 0,280 млн. м³ за осигуряване на минимално допустим отток в реката след язовира

Условия за утвърждаване на графика за месец юни:

- Разрешени води за напояване – по заявка „Напоителни системи“ ЕАД – 0,030 млн. м³
- От яз. „Панчарево“ се подава вода единствено за напояване на парк „Врана“ - 968 декара трайни насаждения с поливна норма 60 м³/дек. За поддържане на екосистемата в парк „Врана“, съгласно договора със Софийска община през м. юни са необходими 30 000 м³.
- Вода за Софийска вода за промишлено водоснабдяване на столичната промишленост - по заявка
- Осигурява се минимално допустим отток /оттокът е за 50% обезпеченост на притока/
- Водното ниво в язовир “Кокаляне” да не надвишава 1,0 м под най-високо работно водно ниво.

ЯЗОВИР “ОГНЯНОВО” – 57,2% наличен полезен обем (18,065 млн. м³)

Обща информация за язовира

- Общ обем 31,600 млн.м³
- Мъртъв обем 2,500 млн.м³

Язовирната стена се стопанисва от „Кремиковци“ АД



Използване на водите

- Не се използват води от яз. Огняново
- Осигуряване на минимален екологичен отток след язовирната стена в река Лесновска

Особености при експлоатацията и управлението

До 2011 г. водите от язовир „Огняново“ се използват за промишлено водоснабдяване на „Кремиковци“ АД

Няма издадени разрешителни за водовземане и ползване от язовира.

В графика за м. юни:

- 0,130 млн. м³ вода за осигуряване на минимално допустим отток в реката след язовира
- Обемът в язовира да не надвишава 25,00 млн. м³.

Условия за утвърждаване на графика за месец юни:

- Не се използват води от язовира
- Поставен е обем 25,00 млн. м³, който да не се надвишава, предвид очакван приток към язовира
- Осигурява се минимално допустим отток /притокът към язовира е с обезпеченост 95%, минималното средномесечно водно количество за 95% е 0,130 млн. м³ – осигурява се за оводняване/

ЯЗОВИР “КУЛА” – 38,9 % наличен полезен обем (7,877 млн. м³)

Обща информация за язовира

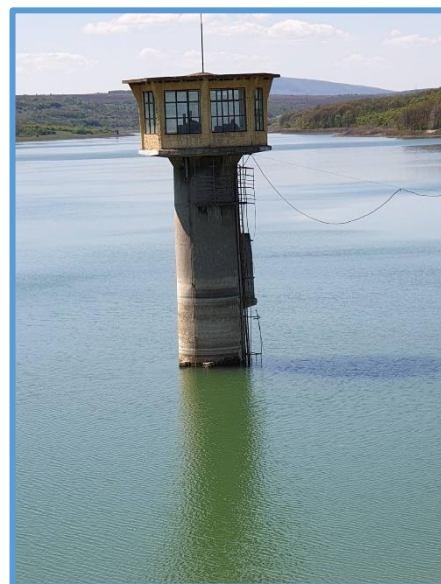
- Общ обем 20,200 млн. м³
- Мъртъв обем 0,700 млн. м³

Язовирната стена е в активите на МЗХГ и се стопанисва от [„Напоителни системи“ ЕАД](#).

Използване на водите

Съгласно издадените в МОСВ разрешителни, водите се използват за:

- Напояване – с лимит до 5 млн. м³/годишно
- Осигуряване на минимален отток след язовирната стена в река Тополовец



В графика за м. юни:

- 0,010 млн. м³ вода за осигуряване на минимално допустим отток в реката след язовира

Условия за утвърждаване на графика за месец юни:

- Не се предвижда ползване на вода за напояване

- Предвид ниския обем в язовира искането на „Напоителни системи“ ЕАД за определяне на обем от 13,0 млн. м³, който да не се надвишава не е удовлетворено
- Минимално допустимият отток е за 95% обезпеченост на притока

ЯЗОВИР „РАБИША“ – 32,5% наличен полезен обем (14,040 млн. м³)

Обща информация за язовира

- Общ обем 43,200 млн. м³
- Мъртъв обем 2,4 млн. м³

Язовирната стена е в активите на МЗХГ и се стопанисва от [„Напоителни системи“ ЕАД](#).

Използване на водите

Съгласно издадените в МОСВ разрешителни, водите се използват за:

- Напояване – с лимит до 15,00 млн. м³/годишно
- Електропроизводство - с лимит до 19,00 млн. м³/годишно

В графика за м. юни:

Разрешени за ползване 2,451 млн. м³ вода, от които:

- 0,896 за напояване
- 1,555 млн. м³ за производство на електроенергия чрез ВЕЦ „Рабиша“

Разрешените обеми за производство на електроенергия да се използват при обем в язовира над 16,00 млн. м³.

Условия за утвърждаване на графика за месец юни:

- Разрешени води за напояване – по заявка – 0,896 млн. м³



- През последните 20 години доставка на водни маси за напояване се извършва само от яз. „Рабиша“, като необходимите минимални водни количества за напълване на каналната и тръбна мрежа за осъществяване на услугата са приблизително 216 000 м³ ($Q_{ср}=0,250$ м³/сек). За осъществяване на услугата "доставка на водни маси за напояване" от яз. „Рабиша“, предвид техническото състояние на транспортно-разпределителна мрежа, за да се поддържа необходимото водно ниво в каналите е необходимо минимално водно количество $Q= 0,300-0,350$ м³/сек.
- Разрешава се работа на ВЕЦ „Рабиша“ при обем в язовира над 16,0 млн. м³
- Яз. „Рабиша" е изграден чрез надграждане на естествено езеро и не регулира оттока. Язовирът се пълни чрез деривация от водохващания и яз. Ошане, като на местата на водовземане се осигурява екологичен минимум съгласно Закона за водите.

ЯЗОВИР “ОГОСТА” – 31,6% наличен полезен обем (160,820 млн. м³)

Обща информация за язовира

- Общ обем 506,000 млн. м³
- Мъртъв обем 67,0 млн. м³

Язовирната стена е в активите на МЗХГ и се стопанисва от [„Напоителни системи“ ЕАД](#).



Използване на водите

Съгласно издадените в МОСВ разрешителни, водите се използват за:

- Напояване – до 1,60 млн. м³/годишно
- Производство на електроенергия – до 235,00 млн. м³/годишно, от които - ВЕЦ “Огоста”; ВЕЦ “Кошарник”; ВЕЦ „Мактиди“
- Други цели - до 0,915 млн.м³/годишно
- Екологичен отток в река Огоста - осигурява се чрез работа на ВЕЦ “Огоста“ и от филтрация

Особености при експлоатацията и управлението

Ограничено е водовземането от язовир „Огоста“, тъй като поради големите загуби в размер около 10,0 млн. м³/месец, при много суха година с обезпеченост 95% язовирът ще достигне мъртъв обем в края на 2020 г.

По отношение техническото състояние на язовира:

В отговор на наше писмо от м. февруари, с писмо от 24.03.2020 г., [„Напоителни системи“ ЕАД](#) ни предоставят информация за техническото състояние на яз. Огоста и причините за големите течове и филтрация, поради които се губи много вода от язовира.

За 2017 г.

- загуби филтрация – 69 062 000 м³
- изпарение – 26 323 900 м³
- загуби неуплътнени съоръжения – 1 742 200 м³

За 2018 г.

- загуби филтрация – 46 729 000 м³
- изпарение – 29 731 200 м³
- загуби неуплътнени съоръжения – 19 893 000 м³

За 2019 г.

- загуби филтрация – 53 800 000 м³
- изпарение – 25 143 000 м³
- загуби неуплътнени съоръжения – 16 678 000 м³

За 2020 г.

- загуби филтрация – 6 180 000 – 6 789 000 м³/месечно
- изпарение – 281 000 – 476 000 м³/месечно
- загуби неуплътнени съоръжения – 1 500 000 – 1 600 000 м³/месечно

[„Напоителни системи“ ЕАД](#) ни информират, че от 2018 г. имат изготвен проект за ремонтно-възстановителни работи на каменна облицовка на мокрия откос на язовира и с Решение на МС на „Държавна консолидирана компания“ АД се възлагат ремонтни дейности на язовири. С писмо на МЗХГ от 08.01.2020 с приемателно-предавателен протокол цялата налична документация за ремонтно-възстановителни дейности на язовира е предадена на „Държавна консолидирана компания“ АД.

В графика за м. юни:

Разрешени за ползване 2,224 млн. м³ вода, от които:

- 2,200 млн. м³ за провеждане на настройки, тестове и 72-часови проби на оборудването на ВЕЦ „Огоста“

- 0,006 млн. м³ за напояване
- 0,018 млн. м³ за промишлени и други цели (в т.ч. 0,0003 млн. м³ тепавица, 0,004 млн. м³ за „Булгарплод София“ АД, 247 м³ за „Монпласт“ ООД, 104 м³ за „Елит-06“ ЕООД, 100 м³ за „Кремапласт“ ООД, 100 м³ за Нина Пламенова Петкова), 0,004 млн. м³ за „Петра ТСИ“ ЕООД, 0,009 млн. м³ за „Аугуста 2000“ ООД

Условия за утвърждаване на графика за месец юни:

- Заявените през м. юни водни маси за гравитачно напояване от яз. „Огоста“ са по получени заявки, както следва:
 - люцерна 150дка x 25 м³/дка -3750 м³;
 - картофи 3 дка x 25 м³/дка - 75 м³
 - зеленчуци 8,1 дка x35 м³/дка x4 поливки - 1944м³;
 - ябълки 4,5 дка x35 м³/дка -158м³
 - други -73 м³
- Разрешени са минимални количества за промишлено водоснабдяване по заявки
- Притокът е за обезпеченост 75%, поради което е разрешен минимален обем за ВЕЦ: заявката на "Пиринска Бистрица" АД за 5,0 млн. м³ за ВЕЦ „Огоста“ за проверка на годността и работоспособността на съоръженията след ремонт и обслужване е намалена на 2,2 млн. м³, работа на ВЕЦ „Мактиди“ не се разрешава.
- С писмо от 13.05.2020 г. "Пиринска Бистрица" АД е отправило искане за изменение на месечния график в частта му за язовир „Огоста“ и отпускане на 2,0 млн. м³ за извършване на проверка работоспособността на съоръженията и провеждане на проби на ВЕЦ „Огоста“ за м. май 2020 г. Имайки предвид условието за поддържане на нивото в язовира до 31 май без значителни амплитуди, с цел осигуряване на благоприятни условия през размножителния период на рибите, месечния график за месец май не е изменен. Предвид наличния обем искането в размер 2,2 млн. м³ за провеждане на настройки, текстове и 72 часови проби на оборудването е разрешено с графика за месец юни 2020 г., с цел осигуряване на водите за напояване от началото на м. юни.

ЯЗОВИР „СОПОТ“ - 63,5% наличен полезен обем (39,200 млн. м³)

Обща информация за язовира

- Общ обем 61,800 млн. м³
- Мъртъв обем 1,300 млн. м³

Язовирната стена е в активите на МЗХГ и се стопанисва от [„Напоителни системи“ ЕАД](#).



Използване на водите

Съгласно издадените в МОСВ разрешителни, водите се използват за:

- За напояване – до 30,00 млн. м³/годишно
- За пълнене на язовири на „Напоителни системи“ ЕАД (яз. Телиш и яз. Г. Дъбник) – до 2,00 млн. м³/годишно
- За минимален отток в река Калник

Особености при експлоатацията и управлението

- Води от язовир „Сопот“ се прехвърлят за пълнене на язовирите „Г. Дъбник“ и „Телиш“, които също се стопанисват от [„Напоителни системи“ ЕАД](#).
- Язовирът се пълни от собствен приток и деривации, които могат да се изключат, ако притокът е голям

В графика за м. юни:

- 0,230 млн. м³ вода за осигуряване на минимално допустим отток в реката след язовира.

Условия за утвърждаване на графика за месец юни:

- Не се предвижда ползване на вода
- Минимално допустимият отток е за 50% обезпеченост на притока

ЯЗОВИР „ГОРНИ ДЪБНИК“ – 40,5% наличен полезен обем (53,040 млн. м³)

Обща информация за язовира

- Общ обем 130,00 млн. м³
- Мъртъв обем 3,0 млн. м³

Язовирната стена е в активите на МЗХГ и се стопанисва от [„Напоителни системи“ ЕАД](#)



Използване на водите

Съгласно издадените в МОСВ разрешителни, водите се използват за:

- Напояване – до 7 млн.м³/годишно
- Пълнене на язовири - до 15,00 млн.м³ /яз.Д. Дъбник и яз. Крушовица/
- Производство на електроенергия – до 90,00 млн.м³/годишно, от които:
 - ВЕЦ „Горни Дъбник“ – до 40,00 млн. м³/годишно
 - ВЕЦ „Хидромид“ – до 50,00 млн. м³/годишно
- Промислени и други цели - до 15,721 млн.м³/годишно

Особености при експлоатацията и управлението

Язовирът се пълни от собствен приток и с води от яз. „Сопот“. Река „Дъбнишка бара“ след язовира е коригирана в участъците през урбанизираните територии на с. Горни Дъбник и гр. Долни Дъбник.

По данни на [„Напоителни системи“ ЕАД](#) за напоителния сезон е необходимо поддържане на минимален обем от 57,85 млн. м³, защото има много загуби по трасето, поради което води за ВЕЦ не се разрешават под този обем.

В графика за м. юни:

Разрешени за ползване 2,124 млн. м³ вода, от които:

- 1,248 млн. м³ за напояване

- 0,600 млн. м³ за завиряване на яз. „Долни Дъбник“
- 0,276 млн. м³ вода за промишлено водоснабдяване, в т.ч. 0,083 млн. м³ за “Рафинерия Плама” АД, 0,010 млн. м³ за “Българска Петролна Рафинерия” ЕООД, 0,070 млн. м³ за “Топлофикация-Плевен” ЕАД, 0,015 млн. м³ за “Яна” АД, 950 м³ за „Хидробетон“ ООД, 70 м³ за ЕТ „Импорт Експорт 2000-В.Великов”, 575 м³ за „Фриго Трафик“ ЕООД, 0,045 млн. м³ за „Валбес Фуудс“ ЕООД, 0,050 млн. м³ за „Рубин Трейдинг“ ЕАД, 493 м³ за „Йотов-80“ ЕООД, 920 м³ за Алфа микс ООД

Условия за утвърждаване на графика за месец юни:

- Предвид ниския обем в язовира и предстоящ напоителен сезон, не се разрешава работа на ВЕЦ, независимо от постъпили заявки за ВЕЦ „Г. Дъбник“ – 3,1 млн.м³ и ВЕЦ „Хидромид“ – 2,5 млн.м³. По данни на „Напоителни системи“ ЕАД за напоителния сезон е необходимо поддържане на минимален обем от 57,85 млн. м³, защото има много загуби по трасето, поради което води за ВЕЦ не се разрешават под този обем.
- Разрешени води за напояване, завиряване и промишлено водоснабдяване, съгласно постъпили заявки:
 - 0,600 млн. м³ - за завиряване на яз. Долни Дъбник, който към 20.05.2020г. е завирен на 49% от общия си обем; яз. Крушовица към 20.05.2020г. е завирен на 4% от общия обем
 - 1,24805 млн. м³ - за напояване:
 - По канал М-2 общо 776 750 м³, в т. ч.
 - 648 000м³- за поддържане на нивото в канала - 30дни x0,250 м³/сек;
 - 1250 м³ за завиряване на канали с дължина 5000м
 - 157500 м³ за напояване:
 - 70000 м³ 700дка x 4 поливки x25м³/дка зеленчуци капково;
 - 20000 м³ за напояване на 400 дка x 2 поливки x 25м³/дка дини капково;
 - 37500 м³ -500 дка x1поливки x 75 м³/дка царевица - дъждуване
 - По канал М-2-1 общо 471 300 м³, в т. ч.
 - 388800м³- за поддържане на нивото в канала - 30дни x0,150 м³/сек;
 - 82500 м³ за напояване на:
 - 600дка x 1 поливка x 75м³/дка царевица -дъждуване;
 - 500дка x 2 поливки x 25м³/дка зеленчуци - капково
 - 250дка x 1 поливки x 50м³/дка грах – дъждуване

ЯЗОВИР "БЕЛИ ЛОМ" - 31,4% наличен полезен обем (7,996 млн. м³)

Обща информация за язовира

- Общ обем 25,50 млн. м³
- Мъртъв обем 2,30 млн. м³

В активите на МЗХГ, стопанисва се от [„Напоителни системи“ ЕАД](#).



Използване на водите

Съгласно издадените в МОСВ разрешителни водите се използват за:

- напояване – 1,06 млн. м³/годишно
- минимално допустим отток в река Бели лом след язовирната стена

В графика за м. юни:

Разрешени за ползване 0,580 млн. м³ вода, от които:

- 0,550 млн. м³ за напояване
- 0,030 млн. м³ вода за осигуряване на минимално допустим отток в реката след язовира

Обемът в язовира да не надвишава 13,00 млн. м³.

Условия за утвърждаване на графика за месец юни:

- Разрешени води за напояване – по заявка „Напоителни системи“ ЕАД – 0,550 млн. м³
- Заявени за напояване от яз. Бели Лом са 2300дка малини и ягоди и 100дка зеленчуци, за които са необходими следните нетни водни маси:
 - ягоди и малини - 2300дка x 2x40 м³/дка - 184000 м³
 - зеленчуци - 100дка x 40м³/дка - 4000м³
 - билки 180 дка x60 м³/дка - 10800м³

Необходимите водни маси за зареждане на закрыта тръбна мрежа и поддържане на водни нива в изравнители, както и поддържане на ниво в "Западен гравитачен канал" за осигуряване на възможност за напояване чрез директни водоземания от канала са необходими 351200м³

- По искане на „Напоителни системи“ ЕАД се поставя условие за обем, който да не надвишава 13,00 млн. м³
- Минимално допустимият отток е за 95% обезпеченост на притока, но не по-малко от средномногогодишното за 95% - 0,03 млн.м³

ЯЗОВИР “СЪЕДИНЕНИЕ” - 39,4 % наличен полезен обем (5,043 млн. м³)

Обща информация за язовира

- Общ обем 12,800 млн. м³
- Мъртъв обем 1,5 млн. м³

В активите на МЗХГ, стопанисва се от [„Напоителни системи“ ЕАД](#).



Използване на водите

Съгласно издадените в МОСВ разрешителни водите се използват за:

- напояване – до 0,7 млн. м³/годишно

В графика за м. юни:

- 0,030 млн. м³ вода за осигуряване на минимално допустим отток в реката след язовира

Условия за утвърждаване на графика за месец юни:

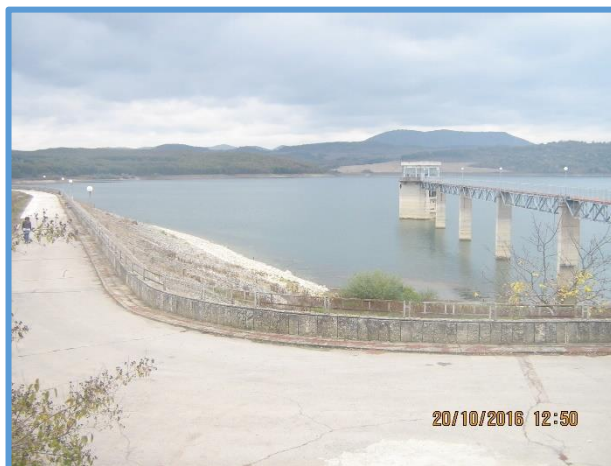
- Не се предвижда ползване на вода за напояване
- Минимално допустимият отток е за 95% обезпеченост на притока
- Не е взет предвид искания от „Напоителни системи“ ЕАД обем за поддържане, тъй като не е обоснован – 7,0 млн. м³, от годишния график е видно, че при 2 поредни сухи години язовира ще се изпразни при поставяне на такова ограничение.

ЯЗОВИР “ГЕОРГИ ТРАЙКОВ” – 33,9 % наличен полезен обем (111,508 млн. м³)

Обща информация за язовира

- Общ обем 329,000 млн. м³
- Мъртъв обем 21,0 млн.м³.

В активите на МЗХГ, стопанисва се от [„Напоителни системи“ ЕАД](#).



Използване на водите

От язовира се подава вода за промишлени цели за заводите от Девин, за напояване и за енергодобив посредством ВЕЦ „Цонево“ – който освен че преработва промишлените води и минимално допустимия отток, работи и на енергиен режим.

Съгласно издадените в МОСВ разрешителни водите се използват за:

- аварийно-питейно битово водоснабдяване – до 31,0 млн. м³/годишно /не се използва вода/
- напояване – до 2,698 млн. м³/годишно
- производство на електроенергия чрез ВЕЦ „Цонево“ – до 109,0 млн. м³/годишно
- промишлено водоснабдяване – до 66,0 млн. м³/годишно
- минимално допустим отток в река Луда Камчия след язовирната стена – осигурява се чрез ВЕЦ „Цонево“

Особености при експлоатацията и управлението

- Язовирът има учредена Санитарно-охранителна зона (СОЗ);
- Водата, която прелива от язовир “Камчия” отива в язовир ”Цонево”;

- Предвид ниския обем водите се използват само за промишлено водоснабдяване на „Консорциум Девня“ АД

В графика за м. юни:

- 3,500 млн. м³ вода за промишлено водоснабдяване на дружествата - акционери към “Консорциум Девня” АД

ВЕЦ „Цонево“ може да преработва само използваните водни обеми за промишлено водоснабдяване.

Предвид ниския обем в язовира, водите се използват само за промишлено водоснабдяване на „Консорциум Девня“ АД, като разрешеното количество за промишлено водоснабдяване е максимално редуцирано и прецизирано. Дружество „Консорциум Девня“ АД да предприеме действия за водовземане от алтернативни водоизточници и ползване на оборотни води.

Компетентните институции да предприемат действия в дългосрочен план за използване на язовир „Георги Трайков“ за питейно-битово водоснабдяване на гр. Варна.

Условия за утвърждаване на графика за месец юни:

- Предвид ниския обем водите се използват само за промишлено водоснабдяване на „Консорциум Девня“ АД, като разрешеното количество за промишлено водоснабдяване е намалено на 3,500 млн. м³.
- Компетентните институции да предприемат действия в дългосрочен план за използване на язовир „Георги Трайков“ за питейно-битово водоснабдяване на гр. Варна.
- Не е разрешена работа на ВЕЦ, като ВЕЦ „Цонево“ може да преработва само използваните водни обеми за промишлено водоснабдяване.

Дружество „Вестел 2002“ ООД ни информира, че в изпълнение на предписание на БДЧР в края на м. май 2020 г. Ще бъде монтирано измервателно устройство на хидрогенератор 2 за измерване на минимално допустимия отток в реката след язовира, вследствие на което ще бъдат проведени 72 часови проби.

ЯЗОВИР “ПОРОЙ” – 19,3% наличен полезен обем (8,700млн. м³)

Обща информация за язовира

- Общ обем 45,200 млн. м³
- Мъртъв обем 2,0 млн.м³

В активите на МЗХГ, стопанисва се от [„Напоителни системи“ ЕАД](#).



Използване на водите

- напояване – до 11,9 млн. м³/годишно

Особености при експлоатацията и управлението

- Има изграден ВЕЦ „Порой“, с титуляр на разрешителното [„Напоителни системи“ ЕАД](#) – с решение на министъра на околната среда е прекратено разрешителното по искане на дружеството;
- От месец ноември 2015 г. в язовира се поддържа обем 11,30 млн. м³, поради проблем с компрометирани участъци по мокрия откос на стената. До получаване на информация, че стената е ремонтирана ще се поддържа този обем, като поддържането му се осигурява чрез равномерно изпускане на води през основния изпускател.

В графика за м. юни:

Разрешени за ползване 0,034 млн. м³ вода, от които:

- 0,024 млн. м³ за напояване
- 0,010 млн. м³ за осигуряване на минимално допустим отток в реката след язовира

Обемът в язовира да не надвишава 11,30 млн. м³ поради заявени предстоящи ремонтни работи по мокър откос, корона и основен изпускател.

Компетентните институции да предприемат действия в дългосрочен план за използване на язовир „Порой“ за резервен водоизточник на прилежащия район, в т.ч. к.к. „Слънчев бряг“.

„ВиК ООД“ Бургас ни информира за възможността да бъдат използвани води от язовир „Порой“ и язовир „Ахелой“ за питейно водоснабдяване в Бургаска област, както и за необходимостта от допълнителни ремонтни работи на съоръженията.

В язовирите е налице свободен ресурс, който може да се използва за резервно питейно-битово водоснабдяване в Бургаска област, като следва да се стартират инвестиционни процедури в тази насока.

Инвестиционните намерения и мероприятия следва да започнат координирано съвместно с Напоителни системи“ ЕАД - като дружество, което осъществява техническата експлоатация на язовирите и Областния управител на област Бургас, като председател на Асоциация по ВиК - Бургас.

След реализиране на инвестиционните намерения, следва да се депозира заявление в МОСВ за издаване на разрешително за водовземане от яз. „Порой“ и яз. „Ахелой“, с цел резервно питейно-битово водоснабдяване.

Условия за утвърждаване на графика за месец юни:

- 0,024 млн. м³ за напояване – по заявка на „Напоителни системи“ ЕАД - заявените за напояване водни маси са за 50 дка зеленчуци, с очаквана норма за месеца 8 0м³ и 200 дка други култури, с очаквана норма за месеца 100 м³/дка
- Минимално допустимият отток е за 95% обезпеченост на притока
- Обемът в язовира да не надвишава 11,30 млн. м³ поради заявени предстоящи ремонтни работи помокър откос, корона и основен изпускател.
- Компетентните институции да предприемат действия в дългосрочен план за използване на язовир „Порой“ за резервен водоизточник на прилежащия район, в т.ч. к.к. „Слънчев бряг“.

„ВиК ООД“ Бургас ни информира за възможността да бъдат използвани води от язовир „Порой“ и язовир „Ахелой“ за питейно водоснабдяване в Бургаска област, както и за необходимостта от допълнителни ремонтни работи на съоръженията.

В язовирите е налице свободен ресурс, който може да се използва за резервно питейно-битово водоснабдяване в Бургаска област, като следва да се стартират инвестиционни процедури в тази насока.

Инвестиционните намерения и мероприятия следва да започнат координирано съвместно с Напоителни системи“ ЕАД - като дружество, което осъществява техническата експлоатация на язовирите и Областния управител на област Бургас, като председател на Асоциация по ВиК - Бургас.

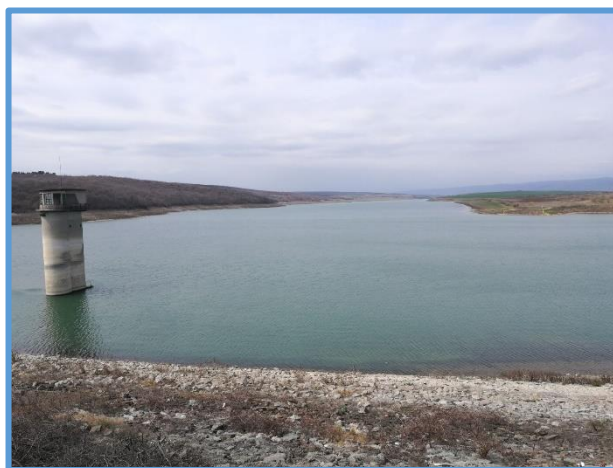
След реализиране на инвестиционните намерения, следва да се депозира заявление в МОСВ за издаване на разрешително за водовземане от яз. „Порой“ и яз. „Ахелой“, с цел резервно питейно-битово водоснабдяване.

ЯЗОВИР „АХЕЛОЙ“ – 13,2% наличен полезен обем (1,668 млн. м³)

Обща информация за язовира

- Общ обем 12,700 млн. м³
- Мъртъв обем 0,75 млн.м³

В активите на МЗХГ, стопанисва се от [„Напоителни системи“ ЕАД](#).



Използване на водите

Съгласно издадените в МОСВ разрешителни водите се използват за:

- напояване – до 5,4 млн. м³/годишно

В графика за м. юни:

Разрешени за ползване 0,030 млн. м³ вода, от които:

- 0,020 млн. м³ за напояване
- 0,010 млн. м³ за осигуряване на минимално допустим отток в реката след язовира

„ВиК ООД“ Бургас ни информира за възможността да бъдат използвани води от язовир „Ахелой“ за питейно водоснабдяване в Бургаска област, както и за необходимостта от допълнителни ремонтни работи на съоръженията.

В язовирите е налице свободен ресурс, който може да се използва за резервно питейно-битово водоснабдяване в Бургаска област, като следва да се стартират инвестиционни процедури в тази насока.

Инвестиционните намерения и мероприятия следва да започнат координирано съвместно с „Напоителни системи“ ЕАД - като дружество, което осъществява техническата експлоатация на язовирите и Областния управител на област Бургас, като председател на Асоциация по ВиК - Бургас.

След реализиране на инвестиционните намерения, следва да се депозира заявление в МОСВ за издаване на разрешително за водовземане от яз. „Ахелой“, с цел резервно питейно-битово водоснабдяване.

Условия за утвърждаване на графика за месец юни:

- 0,020 млн. м³ за напояване – по заявка на „Напоителни системи“ ЕАД
Откритият канал на „Напоителни системи“ ЕАД Ахелой е дълъг 8км. Получената разлика между водата за напояване (по поливна норма) и заявената се дължи на филтрация, изпарения и непостоянно водовземане от водоползвателите. Заявени за напояване през май са 125дка трайни насаждения, с очаквана норма за месеца - 45м³.
- Минимално допустимият отток е за 95% обезпеченост на притока, но не по-малко от 0,01млн. м³

„ВиК ООД“ Бургас ни информира за възможността да бъдат използвани води от язовир „Ахелой“ за питейно водоснабдяване в Бургаска област, както и за необходимостта от допълнителни ремонтни работи на съоръженията.

В язовирите е налице свободен ресурс, който може да се използва за резервно питейно-битово водоснабдяване в Бургаска област, като следва да се стартират инвестиционни процедури в тази насока.

Инвестиционните намерения и мероприятия следва да започнат координирано съвместно с Напоителни системи“ ЕАД - като дружество, което осъществява техническата експлоатация на язовирите и Областния управител на област Бургас, като председател на Асоциация по ВиК - Бургас.

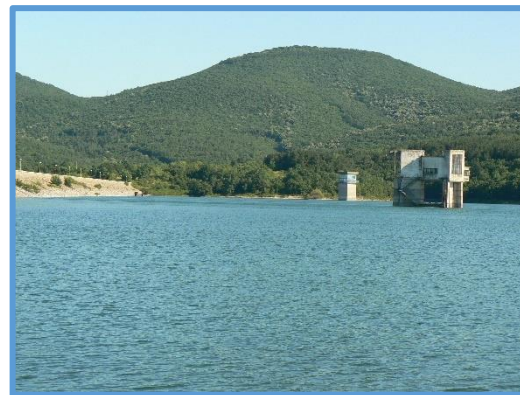
След реализиране на инвестиционните намерения, следва да се депозира заявление в МОСВ за издаване на разрешително за водовземане от яз.„Ахелой“, с цел резервно питейно-битово водоснабдяване.

ЯЗОВИР „ЖРЕБЧЕВО“ – 33,8% наличен полезен обем (133,810 млн. м³)

Обща информация

- Общ обем 400,000 млн. м³
- Мъртъв обем 30,000 млн. м³

Язовир „Жребчево“ е многогодишен изравнител (времето за запълване е повече от година), който е в активите на Министерство на земеделието, храните и горите и се стопанисва от [„Напоителни системи“ ЕАД](#).



Използване на водите

Съгласно издадените разрешителни в МОСВ, водите се използват за:

- Напояване – до 152,0 млн. м³/годишно, от които:
 - 124,4 млн. м³ по направление Сливен, преработени през ВЕЦ „Жребчево“
 - 27,6 млн. м³ по направление Нова Загора
- Производство на електроенергия – до 249,4 млн. м³/годишно, от които:
 - 145,7 млн. м³/годишно за ВЕЦ „Жребчево“
 - 33,7 млн. м³/годишно за ВЕЦ „Караново“
 - 70,0 млн. м³/годишно за ВЕЦ „Събрано“
- Промислено водоснабдяване и други – до 0,706 млн. м³/годишно
- Минимално допустим отток в р. „Тунджа“ се осигурява целогодишно чрез малка турбина на ВЕЦ „Жребчево“.

Особености при експлоатацията и управлението

От язовира се напояват големи площи в две направления – в поречията на реките Марица (Направление Нова Загора) и Тунджа (Направление Сливен).

ВЕЦ „Жребчево“ преработва водите за напояване по направление Сливен през напоителния сезон (април-октомври) и водите за осигуряване на екологичен минимум в реката след язовира целогодишно.

ВЕЦ „Караново“ и ВЕЦ „Събрано“ могат да преработват водите по направление Нова Загора.

Съгласно План за Управление на Защитена зона „Язовир Жребчево“ BG0002052 водното ниво в яз. Жребчево от 15 април до 31 май трябва да се поддържа без значителни амплитуди (в рамките на +40/-10 см), поради размножителния период на рибите. Това затруднява водоземането от язовира, дори и за приоритетното водоползване - напояване.

При повишен обем в язовира, обилни валежи, както и при пълен обем на язовир „Копринка“ и интензивна работа на ВЕЦ „Копринка“, състоянието на язовир „Жребчево“ се следи ежедневно, поради това, че язовирът се явява долно стъпало и при определени обстоятелства се пълни бързо. За да поеме високи води, при необходимост в месечните графици се поставя максимален обем от 360,00 млн. м³.

През размножителния период на рибите, в месечен график се поставя условие водното ниво в яз. Жребчево от 15 април до 31 май да се поддържа без значителни амплитуди (в рамките на +40/-10 см).

Размножителният период на рибите се определя ежегодно със заповед на министъра на земеделието, храните и горите в съответствие с чл. 32 от Закона за рибарството и аквакултурите.

Със заповед от 15 октомври 2019 г. на ИАРА, за язовир „Жребчево“ е определено защитно ниво в размер на 180,0 млн. м³, което обезпечава минималните изисквания за осъществяване на физиологичните функции на отглежданите видове в язовира.

През 2019 г., Министерство на околната среда и водите (МОСВ) възложи на НИМХ изготвянето на „Правила за управление на яз. „Жребчево“. Правилата са публикувани на официалната интернет страница на МОСВ, раздел „Води“, секция „Указания“. Съгласно правилата за управление, яз. „Жребчево“ е разделен на три зони, като работа на ВЕЦ е предвидено да се разрешава когато обемът в язовира е над 200 млн.м³. Прилагането на правилата за управление ще започне, когато обемът в язовира достигне над 180,0 млн. м³ и се напълни зона 3.

В графика за м. юни:

Разрешени за ползване 15,023 млн. м³ вода, от които:

- 10,000 млн. м³ за напояване по направление Сливен
- 1,000 млн. м³ за напояване по направление Нова Загора
- 4,000 млн. м³ вода за осигуряване на минимално допустим отток в реката след язовира, равномерно разпределени през денонощието.
- 0,023 млн. м³ за аквакултури и пълнене на рибарници, в това число: 0,016 млн. м³ за ЕТ „Лари-фиш-Стоян Тенев“, 0,005 млн. м³ за „Весела-06“ ЕООД

Водите за минимално допустим отток да се подават в реката и след бент „Бинкос“, без да бъдат отклонявани по канал М1.

ВЕЦ „Жребчево“ може да преработва само използваните водни обеми за напояване по направление Сливен и водите за осигуряване на минимално допустим отток в реката след язовира.

ВЕЦ „Караново“ и ВЕЦ „Събрано“ могат да преработват само използваните водни обеми за напояване по направление Нова Загора.

Поради ниския обем в язовира, разрешените количества за напояване да бъдат използвани по изготвен от „Напоителни системи“ ЕАД график за подаване на водни маси, с цел потенциална икономия на вода.

Подаването на вода в границите на разрешения лимит да се извършва по график, съгласуван между „Напоителни системи“ ЕАД – клон Сливен и „КИД 2228“ ООД.

Условия за утвърждаване на графика за месец юни:

- Разрешени са екологични води, които са редуцирани от 5,0 на 4,0 млн. м³, предвид констатирани от проверка на БДИБР течове през съоръжения на язовира в размер 1,0 млн. м³ /подхранват се кладенци за водоснабдяване на Сливен/
- Напояване - заявката на „Напоителни системи“ ЕАД е за 11,0 млн. м³, от които 10,0 млн.м³ - по направление Сливен и 1,0 млн. м³ – по направление Нова Загора. Заявката е удовлетворена.
- Съгласно издадени разрешителни – отпуснати води за аквакултури – 0,023 млн. м³
- Предвид наличния обем в язовира, постъпилият до момента приток и предстоящ напоителен сезон, не се разрешават водни обеми за производство на електрическа енергия от яз. „Жребчево“.
- **Съгласно изготвени от НИМХ „Правила за управление на яз. „Жребчево“, работа на ВЕЦ е предвидено да се разрешава когато обемът в язовира е над 180,0 млн. м³**
- Заявката на „Строй Експерт Инженеринг“ за 5,7 млн.м³ за ВЕЦ „Събрано“ и 3,6 млн.м³ за ВЕЦ „Караново“ не е удовлетворена.
- Водите за минимално допустим отток и напояване по направление Сливен могат да се преработват през ВЕЦ Жребчево, а водите за напояване по направление Нова Загора – от ВЕЦ Караново и Събрано

ЯЗОВИР „МАЛКО ШАРКОВО“ – 51% наличен полезен обем (22,908 млн. м³)

Обща информация

- Общ обем 45,000 млн. м³
- Мъртъв обем 3,900 млн. м³

Язовир „Малко Шарково“ е в активите на Министерство на земеделието, храните и горите и се стопанисва от [„Напоителни системи“ ЕАД](#)



Използване на водите

- Напояване – 5,052 млн. м³/годишно

В графика за м. юни:

Разрешени за ползване 0,990 млн. м³ вода, от които:

- 0,940 млн. м³ за напояване
- 0,050 млн. м³ за осигуряване на минимално допустим отток в реката след язовира

Условия за утвърждаване на графика за месец юни:

- Напояване – по заявка на „Напоителни системи“ ЕАД – 0,940 млн. м³
Заявените водни маси за напояване от яз. Малко Шарково са за 700дка царевица с 20 м³/дка.
- Минимално допустимият отток е за 95% обезпеченост на притока

ЯЗОВИР „ДОМЛЯН“ – 62,6% наличен полезен обем (16,103 млн. м³)

Обща информация

- Общ обем 26,100 млн. м³
- Мъртъв обем 0,700 млн. м³

Язовир „Домлян“ е в активите на Министерство на земеделието, храните и горите и се стопанисва от [„Напоителни системи“ ЕАД](#).

Използване на водите

- Напояване – 23,109 млн. м³/годишно



В графика за м. юни:

Разрешени за ползване 4,160 млн. м³ вода, от които:

- 4,000 млн.м³ за напояване
- 0,160 млн. м³ вода за осигуряване на минимално допустим отток в реката след язовира

Условия за утвърждаване на графика за месец юни:

- Напояване – по заявка на „Напоителни системи“ ЕАД – 4,0 млн. м³, удовлетворена 100%. Заявените водни количества са за обслужване на оризови площи на територията на няколко Хидротехнически район и поддържане на водно ниво в напоителните системи, предвид специфичния метод на зареждане на оризови клетки. От заявените количества за нуждите на оризовите полета ще бъдат обслужени и заявени други култури. Системата на язовира е изградена с 5 броя изравнители (неразделна част от главния напоителен канал с общ обем 363,5 хил. м³). Отделно по реката протичат водни количества за подсилване на системата Стряма Чирпан.
- Минимално допустимият отток е за 50% обезпеченост на притока

С писмо от 07.05.2020 г. от „Напоителни системи“ ЕАД с постъпила заявка от клон Марица за отпускане общо на 675 150 м³ за напояване от яз. „Домлян“ /от които 600 000 м³ за първоначално напълване на системата (300 000 м³) и поддържане на водно ниво (300 000 м³), 3150 м³ - капково напояване на 105

дка пипер и патладжани с 30 м³/дка - 1 поливка; 72 000 м³ за капково напояване на 800 дка трайни насаждения 90 м³/дка - 1 поливка/, поради което е изменен месечния график за месец май 2020 г.

ЯЗОВИР „ПЯСЪЧНИК“ – 30% наличен полезен обем (61,892 млн. м³)

Обща информация

- Общ обем 206,500 млн. м³
- Мъртъв обем 3,400 млн. м³

Язовир „Пясъчник“ е в активите на Министерство на земеделието, храните и горите и се стопанисва от [„Напоителни системи“ ЕАД](#).



Използване на водите

- Напояване – до 55,011 млн. м³/годишно

В графика за м. юни:

Разрешени за ползване 7,260 млн. м³ вода, от които:

- 7,000 млн.м³ за напояване
- 0,260 млн. м³ вода за осигуряване на минимално допустим отток в реката след изравнител „Пясъчник“

Условия за утвърждаване на графика за месец юни:

- Напояване – по заявка на „Напоителни системи“ ЕАД – 7,0 млн. м³, удовлетворена 100%
Заявените водни количества са за обслужване на оризови площи на територията на няколко Хидротехнически район и поддържане на водно ниво в напоителните системи, предвид специфичния метод на зареждане на оризовите клетки. Има 3 изравнителя (с обеми 1900 хил. м³, 700 хил. м³, 3300 хил. м³), на които поддържа нива за оперативно бързо подаване на вода към системите- Тополница, Стряма Чирпан, Маноле.
- Минимално допустимият отток е за 50% обезпеченост на притока

ЯЗОВИР „ТОПОЛНИЦА“ – 62,6% наличен полезен обем (85,497 млн. м³)

Обща информация

- Общ обем 137,100 млн. м³
- Мъртъв обем 36,000 млн. м³

Язовир „Тополница“ е в активите на Министерство на земеделието, храните и горите и се стопанисва от [„Напоителни системи“ ЕАД](#).



Използване на водите

Съгласно издадените разрешителни в МОСВ, водите се използват за:

- Напояване – до 174,0 млн. м³/годишно
- Производство на електроенергия – до 402,7 млн. м³/годишно, от които:
 - 212,7 млн. м³/годишно за ВЕЦ „Тополница“
 - 190,0 млн. м³/годишно за ВЕЦ „Черногорово“
- Минимално допустим отток в р. Тополница

Особености при експлоатацията и управлението

Лимитът по разрешително за производство на електроенергия чрез ВЕЦ „Черногорово“ е сума от водоземането от язовир „Тополница“ и от язовир „Белмекен“.

Водите за напояване и осигуряване на минимално допустим отток в реката след язовира, могат да се преработват чрез ВЕЦ „Тополница“.

В графика за м. юни:

Разрешени за ползване 37,700 млн. м³ вода, от които:

- 36,200 млн. м³ за напояване
- 1,500 млн. м³ за осигуряване на минимално допустим отток в реката след язовира, равномерно разпределени през денонощието

Водите, използвани за напояване и водите за осигуряване на минимално допустим отток в реката след язовира, могат да се преработват чрез ВЕЦ „Тополница“.

За ВЕЦ „Черногорово“ се подават водни обеми, отработени от ВЕЦ „Тополница“, след осигуряване на водите за напояване и екологичния минимум в р. Тополница.

Обемът в язовира да не надвишава 120,000 млн. м³, като водните маси над него се използват за производство на електроенергия чрез ВЕЦ и/или се освобождават през основен изпускател.

Подаването на вода в границите на разрешения лимит да се извършва по график, съгласуван между „Напоителни системи“ ЕАД и НЕК ЕАД.

Условия за утвърждаване на графика за месец юни:

- Заявени води за напояване – 36,200 млн. м³, удовлетворена 100%.
- Минимално допустимият отток е за 50% обезпеченост на притока
- Водите за напояване и осигуряване на минимално допустим отток в реката след язовира, могат да се преработват чрез ВЕЦ „Тополница“.
- Обемът в язовира да не надвишава 120,000 млн. м³, като водните маси над него се използват за производство на електроенергия чрез ВЕЦ и/или се освобождават през основен изпускател.

Постъпило писмо на 04.05.2020 г. от „Напоителни системи“ ЕАД с което се иска отпускане на допълнителни водни маси от яз. „Тополница“, поради допуснатата техническа грешка в обосновката на дружеството и заявени водни маси само за клон Тополница /12,5 млн. м³/, като не са отразени необходимите водни маси за клон Марица /15,3 млн. м³/, поради което е изменен графика за м. май от яз. Тополница за „Напоителни системи“ ЕАД – клон Тополница са заявени 7240 дка ориз х 600 м³/дка; 150 дка зеленчуци х 95 м³/дка и 500 дка трайни насаждения 1 поливка х 45 м³/дка; за Напоителна система Алеко Пазарджик са заявени 3090 дка ориз х 600 м³/дка

Заявената вода за клон Марица от яз. Тополница е 18144 хил. м³

За нуждите на клон Марица, от клон Тополница се заявяват водни маси от яз. Тополница и яз. Батак. От яз. Тополница необходимите за поддържане на ВН в каналите са 13,046 млн.м³ и за напояване - 5,098 млн. м³, като общо нужните за напояване на клон Марица са 18,144 млн.м³.

Поливната норма от 2400м³/дка е условно разделена на 4 равни части (600м³/дка) при всички клонове на дружеството.

ЯЗОВИР „ТРАКИЕЦ“ – 45,7% наличен полезен обем (51,950 млн. м³)

Обща информация

- Общ обем 114,0 млн. м³
- Мъртъв обем 24,0 млн.м³

Стопанисва се от [„Напоителни системи“ ЕАД](#). В активите на МЗХГ.



Използване на водите

Съгласно издадените в МОСВ разрешителни, водите се използват за:

- напояване на [„Напоителни системи“ ЕАД](#) – до 35,0 млн. м³/годишно, през напоителния сезон от април до септември
- за производство на електроенергия на „Тракиец“ ЕАД – до 35,000 млн. м³/годишно /ВЕЦ не е изграден, срокът за завършване на строителството му е до 09. 2021 г./

Особености при експлоатацията и управлението:

- Неработещ основен изпускател, поради което не е възможно да се освобождава обем от язовира в период на преминаване на високи води.
- Единствената възможност да се освобождава обем е напоителен канал М-1, който също е в лошо техническо състояние
- Поддържането на определени свободни обеми в язовир „Тракиец“ за поемане на високи води, ще може да се осъществява контролирано посредством ВЕЦ „Тракиец“. Контролираното освобождаване на обем от язовир „Тракиец“ ще минимизира риска от вредното въздействие на водите за населението в района. След изграждане и въвеждане в експлоатация на ВЕЦ „Тракиец“, режимът му на работа ще се определя ежемесечно в зависимост от наличния обем в язовира и след осигуряване на вода за приоритетно водоземане за напояване, което ще гарантира и вода за напояване в периоди на суша.

В графика за м. юни:

Разрешени за ползване 1,780 млн. м³ вода, от които:

- 1,590 млн. м³ за напояване
- 0,190 млн. м³ за осигуряване на минимално допустим отток в реката след язовира

Обемът в язовира да не надвишава 77,000 млн. м³.

Условия за утвърждаване на графика за месец юни:

- Напояване – по заявка „Напоителни системи“ ЕАД – 1,590 млн. м³, удовлетворена 100%.
- Минимално допустимият отток е за 50% обезпеченост на притока
- Поставено е условие, обемът в язовира да не надвишава 77,000 млн. м³, във връзка с техническото състояние на язовира /неработещ основен изпускател, поради което не е възможно да се освобождава обем от язовира в период на преминаване на високи води. Единствената възможност да се освобождава обем е напоителен канал М-1, който също е в лошо техническо състояние и не е възможно да се подават повече от 2,8 м³/сек (канала е оразмерен за 5 м³/сек), което затруднява освобождаването на обем и създава потенциална опасност за село Тракиец/

ЯЗОВИР “ПЧЕЛИНА” – 99,5% наличен полезен обем (19,750 млн. м³)

Обща информация за язовира

- Общ обем 54,200 млн. м³
- Мъртъв обем 34,200 млн. м³

Стопанисва се от [„Напоителни системи“ ЕАД](#). В активите на Министерство на земеделието, храните и горите.



Използване на водите

Съгласно издадените в МОСВ разрешителни водите се използват за:

- Производство на електроенергия в размер - 89,89 млн. м³/годишно

Особености при експлоатацията и управлението:

- Язовир „Пчелина“ е предназначен за напояване. Към момента няма действащо разрешително за напояване.

В графика за м. юни:

1,400 млн. м³ вода за осигуряване на минимално допустим отток в реката след язовира, които да се подават от горния слой на яз. „Пчелина“ (в случай, че язовирът не прелива).

След 15 юни, след осигуряване на минимално допустимия отток в реката, постъпващият допълнителен /непреработен приток/, може да се използва за електропроизводство от ВЕЦ „Пчелина“, при работа с една машина до 4,3 м³/сек, като не се допуска обемът в язовир „Пчелина“ да се понижава под 53,700 млн. м³.

Подаването на вода в границите на разрешенния лимит да се извършва съгласувано между “Напоителни системи” ЕАД и „Пауър Туенти Туенти“ ООД.

Басейнова дирекция „Западнобеломорски район“ да извърши учестен мониторинг на водите на река Струма след язовира, като предостави информация за настъпила промяна в резултатите от мониторинга (в периода до 15 юни 2020 г. и след работата на ВЕЦ), както и налице ли е влошаване в анализираните показатели, характеризиращи състоянието на водното тяло след язовира, във връзка с разрешено водоземане за производство на електроенергия, като на база сравнение на показателите от проведенния мониторинг за периода на спиране работата на ВЕЦ „Пчелина“ и периода на предстояща работа на ВЕЦ, да представи в МОСВ анализ, доказващ или недоказващ наличието на замърсяване на реката след язовира вследствие работата на ВЕЦ „Пчелина“.

Условия за утвърждаване на графика за месец юни:

- След 15 юни, след осигуряване на минимално допустимия отток в реката, постъпващият допълнителен /непреработен приток/, може да се използва за електропроизводство от ВЕЦ „Пчелина“, при работа с една машина до 4,3 м³/сек, като не се допуска обемът в язовир „Пчелина“ да се понижава под 53,700 млн. м³.
- 1,500 млн. м³ вода за осигуряване на минимално допустим отток в реката след язовира, които да се подават от горния слой на яз. „Пчелина“ (в случай, че язовирът не прелива).

Извършената от БДЗБР оценка на състоянието на повърхностните водни тела, и по конкретно река Струма след яз. „Пчелина“ до вливането в река Треклянска, вследствие на проведен мониторинг за 2019

г. не доказва категорично негативно въздействие от работа на ВЕЦ „Пчелина“ върху замърсяването на водното тяло след язовира.

В съответствие с издаденото разрешително, с цел осигуряване на благоприятни условия през размножителния период на рибите, не се разрешава водовземане от яз. „Пчелина“ за електропроизводство. След 15 юни, се планира разрешаване работа на централата.

Имайки предвид горното, басейновата дирекция е уведомена да започне извършване на учестен мониторинг на водите на река Струма след язовира, като предостави информация за настъпила промяна в резултатите от мониторинга (в периода до 15 юни 2020 г. и след работата на ВЕЦ), както и налице ли е влошаване в анализирани показатели, характеризиращи състоянието на водното тяло след язовира, във връзка с разрешено водовземане за производство на електроенергия.

Очакваме на база сравнение на показателите от проведения мониторинг за периода на спиране работата на ВЕЦ „Пчелина“ и периода на предстояща работа на ВЕЦ, БДЗБР да представи анализ, доказващ или недоказващ наличието на замърсяване на реката след язовира вследствие работата на ВЕЦ „Пчелина“.

ЯЗОВИРИ ЗА ЕНЕРГЕТИКА

(според основното им предназначение)

ЯЗОВИР „АЛЕКСАНДЪР СТАМБОЛИЙСКИ“ – 67,6% наличен полезен обем (137,597 млн.м³)

Обща информация за язовира

- Общ обем 205,569 млн. м³
- Мъртъв обем 20,0 млн. м³

Язовирната стена е в активите на Министерство на енергетиката и се стопанисва от НЕК ЕАД - [Предприятие „Язовири и каскади“](#)



Използване на водите

Съгласно издадените в МОСВ разрешителни, водите се използват за:

- Напояване – до 86,00 млн.м³/годишно
- Производство на електроенергия – до 417,64 млн. м³/годишно, от които:
 - ВЕЦ „Росица 1“ – до 218,00 млн. м³
 - ВЕЦ „Росица 2“ – до 115,00 млн. м³
 - ВЕЦ „Павликени“ – до 35,64 млн. м³
- Промислени и други цели - до 15,721 млн. м³/годишно
- Минимален отток в река Росица

Особености при експлоатацията и управлението

ВЕЦ „Росица 1“ е подязовирна централа и чрез нея се осигурява минимално допустимия отток в реката. ВЕЦ „Росица 2“ преработва водите на ВЕЦ „Росица 1“.

В напоителния сезон електропроизводство се разрешава след гарантиране на водите за напояване.

В графика за м. юни:

Разрешени за ползване 30,585 млн. м³ вода, от които:

- 3,275 млн. м³ за напояване, в т.ч. 0,005 млн. м³ за напояване на „Росица-2000“, 0,007 млн. м³ за напояване за „Софагро“ ЕООД, 0,001 млн. м³ за „ЦКГБ“ ООД и 0,002 млн. м³ за земеделски производител Галя Цанева
- 25,000 млн. м³ вода за производство на електроенергия посредством ВЕЦ „Росица 1“
- 0,010 млн. м³ за промишлено водоснабдяване, в т.ч. 0,001 млн. м³ за „Унипак“ АД, 80 м³ за „Росица 99“ АД, 1243 м³ за община Павликени, 0,008 млн. м³ за „Балканкар-заря“ АД
- 2,300 млн. м³ за осигуряване на минимално допустим отток в реката

Водите за напояване, минимално допустим отток и промишленост могат да се преработват чрез ВЕЦ „Росица 1“.

ВЕЦ „Росица 2” работи в зависимост от режима на работа на ВЕЦ „Росица 1”, като след осигуряване на разрешените водни обеми за напояване, промишлено водоснабдяване, производство на електроенергия от ВЕЦ „Росица 2” и минимално допустим отток в реката, излишната преработена от ВЕЦ „Росица 1” вода може да се подава за ВЕЦ „Павликени”.

Водните обеми в границите на разрешените лимити, да се подават по график, съгласуван между НЕК ЕАД, “Напоителни системи” ЕАД – клон среден Дунав, „Тракия 97” ЕООД и „Русгаз” ООД

Условия за утвърждаване на графика за месец юни:

- Предвид напоителния сезон заявката на НЕК ЕАД е намалена в съответствие с годишен график и в съответствие с утвърдени криви за управление на язовира, разработени от НИМХ - от 35,0 млн. м³ на 25,0 млн. м³
- Напояване – количества по заявки:
 - 3,26008 млн. м³ - за напояване, от които:
 - 132000 м³-за завиряване на канали
 - 3110400 м³ за поддържане нивото в канала
 - 17680 м³ за напояване на 260 дка х 2поливки х 34 м³/дка декоративни храсти
- Промисленост – количества по заявки
 - Минимално допустимият отток е за 75% обезпеченост на притока, но не по-малко от средномесечното за 95% - 2,300 млн. м³
 - Водите за напояване, минимално допустим отток и промисленост могат да се преработват чрез ВЕЦ „Росица 1”.
 - ВЕЦ „Росица 2” работи в зависимост от режима на работа на ВЕЦ „Росица 1”, като след осигуряване на разрешените водни обеми за напояване, промишлено водоснабдяване, производство на електроенергия от ВЕЦ „Росица 2” и минимално допустим отток в реката, излишната преработена от ВЕЦ „Росица 1” вода може да се подава за ВЕЦ „Павликени”.

ЯЗОВИР „КОПРИНКА“ – 63,7% наличен полезен обем (89,966 млн. м³)

Обща информация

- Общ обем 142,214 млн. м³
- Мъртъв обем 5,400 млн. м³

Язовир „Копринка“ е годишен изравнител (един цикъл запълване-източване-запълване е в рамките на една година Копирано), който е в активите на Министерство на енергетиката, стопанисва се от „НЕК“ ЕАД - [Предприятие „Язовири и каскади“](#).



Използване на водите

Съгласно издадените разрешителни в МОСВ, водите се използват за:

- Напояване – до 110,022 млн. м³/годишно
- Производство на електроенергия – до 339,32 млн. м³/годишно, от които:
 - до 220,66 млн. м³/годишно за ВЕЦ „Копринка“
 - до 178,66 млн. м³/годишно за ВЕЦ „Стара Загора“
- Промислено водоснабдяване и други – до 1,594 млн. м³/годишно

Особености при експлоатацията и управлението

Основното за язовира е схемата на подаване на водите след него, като част от тях се отклоняват в поречието Марица, а друга част – в р. Тунджа.

Водите за напояване се преработват от ВЕЦ „Копринка“, като част от тях се преработват и чрез ВЕЦ „Стара Загора“ и се подават за промислено водоснабдяване.

- През напойтелния сезон (от месец април до месец септември) ВЕЦ „Копринка“ и ВЕЦ „Стара Загора“ работят на режим наложен от напояването;
- През ненапойтелния сезон (от месец октомври до месец март), при наличие на вода, ВЕЦ „Копринка“ работи на режим наложен от енергийната система, като преработените води се подават в река Тунджа.

- По течението на р. Тунджа, след язовир „Копринка“ се намира язовир „Жребчево“, като тази връзка изисква внимание, особено в ситуации, които налагат интензивна работа на ВЕЦ „Копринка“ и изпускане на води в поречието на р. Тунджа.
- От язовир „Копринка“ се напояват оризови култури, които изискват значително количество водни обеми. Водните обеми, които се подават за напояване, се преработват от ВЕЦ „Копринка“.
- При съставянето на месечен график, след преценка на очаквания прогнозен приток, ако е необходимо се поставят условия за ненадвишаване на определен максимален обем, като се поставят допълнителни условия за действия при наличие на съответен приток и обем. Тези условия гарантират равномерно изпускане на води (през основен изпускател или чрез работа на ВЕЦ), като част от тях се разпределят в поречието на река Марица, а останалите - в поречието на река Тунджа, в зависимост от наличния обем на язовира и реалния приток.

В графика за м. юни:

Разрешени за ползване 23,012 млн. м³ вода от които:

- 23,000 млн. м³ вода за производство на електроенергия, в това число:
 - 2,000 млн. за провеждане на настройки, тестове и 72-часови проби на оборудването на ВЕЦ „Копринка“, с цел подаване на води за напояване от началото на м. юни
 - 20,600 млн. м³ за напояване
 - 0,006 млн. м³ за промишлено водоснабдяване, в т.ч. 5 м³ за "Петрол" АД, гр. София, 300 м³ за "Домеин Менада" ЕООД, 0,006 млн. м³ за "Слънце Стара Загора-БТ" АД, 80 м³ за "Шел България" ЕАД
- 0,012 млн. м³ за водопой на животни за ПК "Бойчов бунар"

След достигане на обем 125,000 млн. м³:

- при наличие на приток по-голям от 15,0 м³/сек и по-малък от 30,0 м³/сек ВЕЦ "Копринка" преработва постъпващия приток; от преработената вода към ВЕЦ "Стара Загора" се подава максималното възможно за отвеждане след централата водно количество, а останалото водно количество се изпуска в река Тунджа;

- при наличие на приток, по-голям от 30,0 м³/сек ВЕЦ “Копринка” преработва 30,0 м³/сек, а разликата след регулиране в язовирното езеро се изпуска в реката чрез основния изпускател при спазване на разпоредбата на чл.142 от Закона за водите.

Подаването на вода в границите на разрешения лимит да се извършва съгласувано между НЕК-ЕАД, „Напоителни системи“ ЕАД и “Енерго-Про България” АД.

Условия за утвърждаване на графика за месец юни:

- Напояване – по заявка – 20,6 млн. м³

Заявената за м. юни вода за напояване от яз. Копринка е по заявки за напояване в размер общо 20,600 млн. м³, както следва:

№	Култури за напояване през м. юни 2020	Площ Дка	Нап. норма м ³ /дка	Нетни водни маси, м ³	Необходими водни маси за напояване, /бруто/ м ³
Открита канална мрежа					
1	Ориз	13700	600	8220000	20550000
2	Царевица	100	100	10000	25000
3	Тютюн		120	0	0
4	Зеленчук	50	100	5000	12500
5	Ов. градини и лозя	50	100	5000	12500
6	Други култури		100	0	0
Общо				8240000	20600000

- Заявката за ВЕЦ е в съответствие със заявените за напояване водни обеми /ВЕЦ преработва напояването и промишлеността/.

С писмо от 20.05.2020 дружество Енерго-Про заявява искане за изменение на месечния график за месец май, като заявява 2,00 млн.м³ за настройки, тестове и установяване на работни условия на оборудването. С графикът за м. юни ще бъдат разрешени пробите, с цел подаване на води за напояване от началото на м. юни

- Поставено условие при достигане на обем 125 млн. м³ за преработване на постъпващия приток от ВЕЦ, тъй като язовира се пълни бързо през този период от годината.

Каскада Белмекен-Чаира

ЯЗОВИР "БЕЛМЕКЕН" - 85,6% - наличен полезен обем (126,349 млн. м³)

Обща информация

язовир „Белмекен“

- Общи обем 144,036 млн. м³
- Мъртъв обем 3,800 млн. м³

язовир „Чаира“

- Общият обем на 5,541 млн. м³
- Мъртъв обем 1,369 млн. м³



Те са в активите на Министерство на енергетиката и се стопанисват от „Национална електрическа компания“ ЕАД – [Предприятие „Язовири и каскади“](#).

Язовир „Белмекен“ и язовир „Чаира“ работят съвместно на принципа „скачени съдове“. Язовир „Чаира“ е допълнителен обем, който служи за аварийен резерв на електроенергийната система. Двата язовира са първото стъпало на каскада „Белмекен-Сестримо“.

Между язовирите „Белмекен“ и „Чаира“ се намира ВЕЦ-ПАВЕЦ „Белмекен“, изравнител „Станкови бараки“ и ПАВЕЦ „Чаира“.

От язовир „Белмекен“ освен за ПАВЕЦ „Чаира“, се подават води и за ВЕЦ „Белмекен“ → изравнител „Станкови бараки“ → ВЕЦ „Сестримо“ → горен изравнител „Момина Клисура“ → ВЕЦ „Момина клисура“ → долен изравнител „Момина Клисура“, като след каскадното преработване се подават води за напояване.

При разпределяне на водите язовирите „Белмекен“ и „Чаира“ се разглеждат като общ обем.

Използване на водите

Съгласно издадените разрешителни в МОСВ, водите се използват за:

- Питейно-битово водоснабдяване – до 0,607 млн. м³/годишно
- Напояване – до 42,001 млн. м³/годишно
- Производство на електроенергия – до 2 261,6 млн. м³/годишно, от които:
 - до 186,6 млн. м³/годишно за ВЕЦ-ПАВЕЦ „Белмекен“
 - до 1 579,0 млн. м³/годишно за ПАВЕЦ „Чаира“
 - до 168,7 млн. м³/годишно за ВЕЦ „Сестримо“
 - до 169,3 млн. м³/годишно за ВЕЦ „Момина клисура“
 - до 158,0 млн. м³/годишно за ВЕЦ „Лесичово“

Особености при експлоатацията и управлението

- Чрез две деривации се извършва прехвърляне на води от поречия на реките Струма и Места към язовира, като тези води през периода юли-септември се изпускат за оводняване на речните русла.
- От събирателните деривации към язовира има изградени водовземни съоръжения на водоползватели, като до 2009 г. в разрешителните с цел производство на електроенергия са били включени като задължение на НЕК ЕАД да им се подава необходимата вода. Водоползвателите са основно малки общини или части от такива, групи от села и други, на които се е осигурявала вода за питейно-водоснабдяване и/или напояване. С изменение на разрешителните с титуляр НЕК ЕАД през 2010 г., раздел „Условия на водоползването“ се изменя и тези задължения на титуляря отпадат.
- В годините са правени опити от някои от водоползвателите за издаване на разрешително съгласно Закона за водите, но поради сложността на процедурата и капацитета на дружествата, процедурите се прекратяват поради невъзможност за представяне на необходимите документи.
- Такъв е проблемът с водоснабдяване на гр. Ихтиман - има техническа възможност, посредством събирателните деривации на каскада Белмекен - Сестримо да се подава вода за водоснабдяване на Ихтиман, като водите от кота 1200 се допълват от събирателна деривация Марица 1900 (водохв. №10 до водохв. №15)
- За регламентиране на допълнителното водоснабдяване на Ихтиман е необходимо ВИК ЕООД-София да заяви искане за издаване на разрешително за водовземане от съответните деривации на каскада Белмекен Сестримо, за да бъдат разрешавани по -големи количества в месечния график /изменение на издадените разрешителни от БД с увеличаване на лимита/ и монтиране на измервателни устройства. На ВИК София е дадено предписание за монтиране на измервателни устройства по разрешителни за водовземане от река Марица и река Ибър /с допълване от деривациите на Белмекен/.

В графика за м. юни:

Разрешени за ползване 35,000 млн. м³ вода, от които:

- 35,000 млн. м³ за производство на електроенергия в режим ВЕЦ, в това число:
 - 6,900 млн. м³ за напояване
 - 0,100 млн. м³ за “Завод за хартия-Белово” АД от изтичало на ВЕЦ “Момина Клисурска” или от напорния тръбопровод на ВЕЦ “Момина Клисурска”, когато централата не работи

За ВЕЦ “Лесичово” по ГНК “Момина клисура-Лесичово” се подават водни обеми, отработени от ВЕЦ “Момина клисура”, за ВЕЦ „Черногорово“ се подават водни обеми отработени от ВЕЦ “Лесичово”.

Да се осигури подаване на вода за община Костенец от река Крайна съгласно Разрешително за водовземане № 301488/04.08.2006 г. и от река Чавча съгласно Разрешително за водовземане № 301489/07.08.2006 г., които са част от деривация „Марица 1900”.

Да се подават водни количества от Събирателна деривация „Марица 1200“ за питейно-битово водоснабдяване на водоснабдителна група „Радуил-Ихтиман“, като при недостиг на вода, количествата да се допълват от Събирателна деривация „Марица 1900“, съгласно Разрешителни за водовземане № 301468/20.07.2006 г. и 301469/20.07.2006 г. При невъзможност за осигуряване на необходимите водни количества, ВиК София да предприеме действия за включване на алтернативни водоизточници за питейно-битово водоснабдяване и издаване на съответните разрешителни за водовземане по реда на Закона за водите.

От страна на контролния орган през м. февруари 2020 г. са дадени предписания на ВиК ЕООД София за монтиране на измервателни устройства, които до настоящия момент не са изпълнени.

Подаването на вода в границите на разрешения лимит да се извършва по график, съгласуван между НЕК ЕАД, “Напоителни системи” ЕАД.

Водите от водохващанията на събирателните деривации да се подават към яз. “Белмекен”. В зависимост от изменението на хидрометеороложките условия да се изключват и включват събирателните деривации и/или водохващания от тях, с оглед да се контролира или не допуска преливане на вода през преливниците на язовирните стени.

Условия за утвърждаване на графика за месец юни:

- ВЕЦ – по заявка на НЕК - 35,000 млн. м³

- Напояване по заявка – 6,900 млн. м³ – в съответствие с годишен график. Удовлетворена 100%.
 - за напоителна система „Карабунар“ са заявени зеленчуци 50 дка х2поливки х95 м³/дка
 - за напоителна система „Алеко Пазарджик“ са заявени общо 5915дка ориз х 600 м³/дка
- Осигурено подаване на вода за община Костенец от река Крайна съгласно издадени разрешителни от БД.
- Водни количества от СД „Марица 1200“ за питейно-битово водоснабдяване на водоснабдителна група „Радуил-Ихтиман“ и от „Марица 1900“, се подават съгласно издадени разрешителни от БД. При невъзможност за осигуряване на необходимите водни количества, ВиК София да предприеме действия за включване на алтернативни водоизточници за питейно-битово водоснабдяване. От страна на контролния орган през м. февруари 2020 г. са дадени предписания на ВиК ЕООД София, които до настоящия момент не са изпълнени.
- "Делектра - хидро" АД и "Черногорово енерджи" ЕООД за производство на електрическа енергия от ВЕЦ Черногорово и ВЕЦ „Лесичово“, могат да преработват количествата отработени от ВЕЦ Момина клисура.
- Водите от водохващанията на събирателните деривации да се подават към язовира, като в зависимост от изменението на хидрометеороложките условия да се изключват и включват събирателните деривации и/или водохващания от тях, с оглед да се контролира или не допуска преливане на вода през преливниците на язовирните стени.

Каскада Баташки водосилов път и Каскада Голям Беглик-Широка поляна

**ЯЗОВИР “ГОЛЯМ БЕГЛИК” и ЯЗОВИР “ШИРОКА ПОЛЯНА” – 81,7% наличен
полезен обем (70,685 млн. м³)**

Обща информация

язовир „Голям Беглик“

- Общ обем 62,111 млн. м³
- Мъртъв обем 3,940 млн. м³

Язовир „Широка поляна“

- Общ обем 23,980 млн. м³
- Мъртъв обем 3,300 млн. м³



Те са в активите на Министерство на енергетиката и се стопанисват от „Национална електрическа компания“ ЕАД – [Предприятие „Язовири и каскади“](#).

В хидровъзел „Голям Беглик“ се включват освен язовир „Широка поляна“ и язовирите „Караджа дере“, „Беглика“, „Дженевра“ и „Тошков чарк“.

Общият обем на двата язовира, заедно с прехвърлените води от малките язовири, е първо стъпало от каскада „Баташки водносилов път“.

Хидровъзелът подава вода за каскадно преработване чрез ВЕЦ „Батак“ → язовир „Батак“ → ВЕЦ „Пещера“ → горен изравнител „Алеко“ → ВЕЦ „Алеко“ → долен изравнител „Алеко“.

Използване на водите

Съгласно издадените разрешителни в МОСВ, водите се използват за:

- Питейно-битово водоснабдяване на курорт „Язовир Батак“, допълнително водоснабдяване на гр. Батак и питейно-битово водоснабдяване на населени места в община Пещера – до 5,06 млн. м³/годишно
- Производство на електроенергия – до 128,3 млн. м³/годишно за ВЕЦ „Батак“;

В графика за м. юни:

Разрешени за ползване 16,206 млн. м³ вода, от които:

- 16,000 млн. м³ за производство на електроенергия
- 0,026 млн. м³ за питейно битово водоснабдяване на „Водоснабдяване и канализация-Батак“ ЕООД
- 0,180 млн. за осигуряване на минимално допустим отток в реката след язовира

Условия за утвърждаване на графика за месец юни:

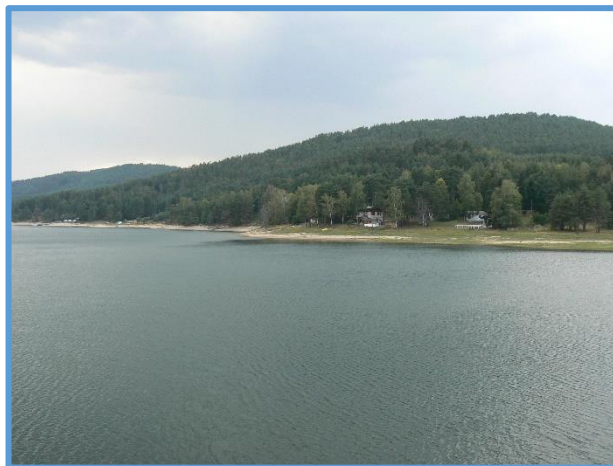
- Разрешени 16,0 млн. м³ за електропроизводство – по заявка на НЕК ЕАД Удовлетворена 100%.
- Екологичен отток - 0,180 млн. м³/месечно - количеството е актуализирано след извършена проверка на място

ЯЗОВИР „БАТАК“ - 71,2% наличен полезен обем (219,957 млн. м³)

Обща информация

- Общ обем 310,298 млн. м³
- Мъртъв обем 19,950 млн. м³

Язовир „Батак“ е в активите на Министерство на енергетиката и се стопанисва от „Национална електрическа компания“ ЕАД – [Предприятие „Язовири и каскади“](#).



Язовир „Батак“ е второто стъпало на каскада „Баташки водносилов път“.

Използване на водите

Съгласно издадените разрешителни в МОСВ, водите се използват за:

- Питейно-битово водоснабдяване – до 2,209 млн. м³/годишно
- Напояване – до 180,89 млн. м³/годишно
- Производство на електроенергия – до 517,45 млн. м³/ годишно, от които:
 - до 223,4 млн. м³/годишно за ВЕЦ „Пещера“
 - до 208,4 млн. м³/ годишно за ВЕЦ „Алеко“
 - до 5,65 млн. м³/ годишно за каскада „Лепеница“
 - до 80,0 млн. м³/ годишно за ВЕЦ „Щастливеца“
- Промислени цели и други – до 11,064 млн. м³/ годишно

Особености при експлоатацията и управлението

Преработените води от ВЕЦ „Батак“ постъпват в язовир „Батак“ и след това се преработват последователно през ВЕЦ „Пещера“ и ВЕЦ „Алеко“, като част от тях се подават в последствие и за напояване.

Предвид създалата се извънредна ситуация НЕК ЕАД и „Напоителни системи“ ЕАД са се договорили да отложат големия ремонт на ВЕЦ „Пещера“ за 2021 г.

В графика за м. юни:

Разрешени за ползване 32,923 млн. м³ вода, от които:

- 30,000 млн. м³ за производство на електроенергия, в това число:
 - 0,910 млн. м³ за напояване от II прозорец
 - 0,180 млн. м³ за напояване от IV прозорец
 - 28,060 млн. м³ за напояване след ВЕЦ „Алеко“
 - 0,400 млн. м³ за промишлено водоснабдяване на “Биовет” АД;
 - 0,010 млн. м³ за промишлено водоснабдяване на “Грийнбърн” ЕООД
 - 0,100 млн. м³ за аквакултури и други в т.ч. 0,071 млн. м³ за „Хеброс П“ АД, 0,0086 млн. м³ за „Чолаков-Транс“ ЕООД, 1521 м³ за „Грийн форест проджект“ АД, 0,007 млн. м³ за „Дичи“ ООД
- 0,165 млн. м³ от СД „Бистрица“ за питейно-битово водоснабдяване за ВКТВ ЕООД Велинград
- 0,008 млн. м³ за питейно-битово водоснабдяване на „ВКС“ ЕООД – Пещера
- 2,590 млн. м³ за напояване от ОИ на яз. „Батак“
- 0,160 млн. м³ за напояване от СД „Бистрица“

Подаването на вода в границите на разрешения лимит да се извършва по график, съгласуван между “Биовет” АД, “Напоителни системи” ЕАД и НЕК ЕАД.

Условия за утвърждаване на графика за месец юни:

- Напояване – по заявка „Напоителни системи“ ЕАД – 31,900 млн. м³. Удовлетворена 100%.
- Заявената вода за клон Марица от яз. Батак е 7760 хил. м³
 - за „Напоителни системи“ ЕАД – клон Пещера, са заявени други култури, от II прозорец - 120 дка х3 поливки х 75 м³/дка и от IV прозорец 30дка х3 поливки х 75 м³/дка;
 - за напоителна система „Алеко Пазарджик“ са заявени 16000 дка ориз с поливна норма 600 м³/дка и 800дка зеленчуци х2 поливки х95 м³/дка

- за „Напоителни системи“ ЕАД – клон Варвара са заявени 800дка тютюн х120 м³/дка, 140дка зеленчуци х2 поливки х75 м³/дка и 100дка трайни насаждения х45 м³/дка
- За „Напоителни системи“ ЕАД – клон Велинград (след ОИ) са заявени 40 дка зеленчуци х85 м³/дка а за СД Бистрица - 20дка зеленчуци х 85 м³/дка

За нуждите на клон Марица, от клон Тополница се заявяват водни маси от яз. Тополница и яз. Батак. От яз. Батак са заявени общо 9,072 млн. м³, от които за напояване са необходими 6,834 млн. м³, а за поддържане на нивото в каналите - 2,238 млн. м³

Поливната норма от 2400м³/дка е условно разделена на 4 равни части (600м³/дка) при всички клонове на дружеството.

- ВЕЦ по заявка на НЕК ЕАД - 25,0 млн. м³, предвид, че преработва напояване и промишленост следва да се увеличи на 30,0 млн. м³ /вземат се предвид водите идващи от Г. Беглик/.

Каскада Доспат-Въча

ЯЗОВИР „ДОСПАТ“ – 85% наличен полезен обем (382,710 млн. м³)

Обща информация

- Общ обем 449,249 млн. м³
- Мъртъв обем 15,0 млн. м³

Язовир „Доспат“ е в активите на Министерство на енергетиката, стопанисва се от НЕК ЕАД – [Предприятие „Язовири и каскади“](#).



Използване на водите

Язовирът се използва за производство на електроенергия и за аквакултури.

Съгласно издадените в МОСВ разрешителни водите се използват за:

- Производство на електроенергия – до 369,1 млн. м³/годишно, от които:
 - ВЕЦ “Тешел” – до 158,2 млн.м³/годишно

- ВЕЦ „Девин“ – до 210,9 млн.м³/годишно
- Минимално допустим отток в река Доспат - осигурява се чрез работа на ВЕЦ „Тешел“

Особености при експлоатацията и управлението

- Целогодишно се осигурява минимално допустим отток;
- ВЕЦ „Девин“ преработва водите, използвани от ВЕЦ „Тешел“;
- Водите от водохващанията на събирателните деривации към яз. „Доспат“ в зависимост от изменението на хидрометеороложките условия се изключват с оглед да не се допуска преливане на вода през преливниците на язовирните стени;
- Водите от водохващанията на събирателните деривации в периода юли - септември се изпускат в речните русла за оводняване и ползване от населението в съответните райони за напояване;
- Язовирът няма предвидени основни изпускатели. Използват се изпускателите на главна напорна деривация (ГНД), общо 16,0 м³/сек;
- За осигуряване придобити права по разрешителни с цел аквакултури, се следи нивото в язовира да не пада под 300,00 млн. м³.

В графика за м. юни:

Разрешени за ползване 10,400 млн. м³ вода, от които:

- 10,000 млн. м³ за производство на електроенергия
- 0,400 млн. м³ за осигуряване на минимално допустим отток в реката след язовира

Водите от водохващанията на събирателните деривации да се подават към язовира, като в зависимост от изменението на хидрометеороложките условия да се изключват и включват събирателните деривации и/или водохващания от тях, с оглед да се контролира или не допуска преливане на вода през преливниците на язовирните стени.

Условия за утвърждаване на графика за месец юни:

- ВЕЦ – по заявка на НЕК, удовлетворена 100 %
- Минимално допустим отток – осигурява се чрез изпускателен кран на ГНД за ВЕЦ Тешел

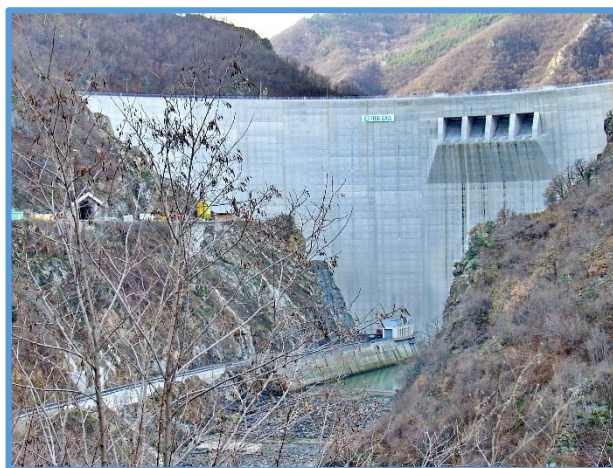
ЯЗОВИР “ЦАНКОВ КАМЪК” – 82,7% наличен полезен обем (51,530 млн. м³)

Обща информация

- Общ обем 110,90 млн.м³, активен (енергийно използваем) обем – 41,2 млн. м³ (между коти ННРВН-670,00 м и НВРВН-685,00 м)
- Мъртъв обем 31,2 млн. м³ (кота МО-648,00 м).

Язовирът е в активите на Министерство на енергетиката и се стопанисват от „Национална електрическа компания“ ЕАД – [Предприятие „Язовири и каскади“](#).

Язовирът е второ стъпало на каскада „Доспат-Въча“.



Използване на водите

Съгласно издадените разрешителни в МОСВ, водите се използват за:

- Производство на електроенергия – до 622,95 млн. м³/годишно, от които:
 - до 580,00 за ВЕЦ „Цанков камък“
 - до 42,95 млн. м³ за МВЕЦ „Цанков камък“ за осигуряване на минимално допустим отток в река Въча

Особености при експлоатацията и управлението

Поради високата кота на водоземането за централата, активният или енергийно използваемият обем на язовира е много малък. Неизползваемият обем в язовира е 69,7 млн. м³

В графика за м. юни:

Разрешени за ползване 63,630 млн. м³ вода, от които:

- 60,000 млн. м³ за производство на електроенергия от ВЕЦ „Цанков камък“
- 3,630 млн. м³ за осигуряване на минимално допустим отток в реката след язовира, преработени от МВЕЦ „Цанков камък“ /с преработване на 1,4 м³/сек, 24 часа/денонощие/.

В периода 01-15 юни преработваните от централите обеми да са в съответствие с постъпващия приток, с цел поддържане на нивото в язовира без значителни амплитуди за осигуряване на благоприятни условия през размножителния период на рибите.

Условия за утвърждаване на графика за месец юни:

- ВЕЦ по заявка на НЕК ЕАД – 60,000 млн. м³, в съответствие с очакван прогнозен приток /като са взети предвид и постъпващите от Доспат води/ Удовлетворена 100%
- Минимално допустим отток – подава се през МВЕЦ „Цанков камък“

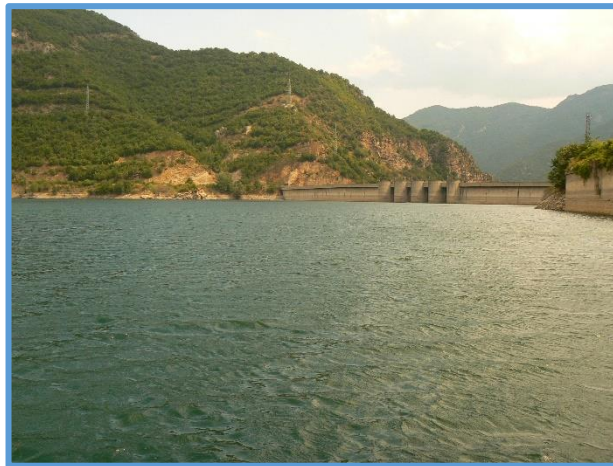
ЯЗОВИР “ВЪЧА” – 80,6% наличен полезен обем (182,194 млн. м³)

Обща информация

- Общ обем 226,120 млн. м³
- Мъртъв обем 24,500 млн.м³

Стопанисва се от НЕК ЕАД. В активите на Министерство на енергетиката.

Третото стъпало на каскада „Доспат – Въча“.



Най-долното стъпало на каскадата включва яз. „Кричим“, три деривационни водноелектрически централи: ВЕЦ „Кричим“, ВЕЦ „Въча 1“, ВЕЦ „Въча 2“ и два изравнителя.

Използване на водите

Съгласно издадените в МОСВ разрешителни, водите се използват за:

- за напояване на „[Напоителни системи](#)“ ЕАД - лимит до 70,0 млн. м³/годишно
- за производство на електроенергия на НЕК ЕАД чрез ВЕЦ -ПАВЕЦ "Орфей", ВЕЦ "Въча 2", ВЕЦ "Кричим" и ВЕЦ "Въча 1" – до 1 182 млн. м³/годишно
- за производство на електроенергия на "Абнори" ООД, гр. Пловдив чрез ВЕЦ "Лозята 1" – до 388,71 млн. м³/годишно
- за битови нужди и пълнене на рибарници на „Европа консулт“ ЕООД; на „Евро Болкан“ ЕООД – до 0,002 млн. м³/годишно
- за пълнене на гребен канал гр. Пловдив – до 3,700 млн. м³/годишно

Особености при експлоатацията и управлението:

- За ВЕЦ “Лозята” по канал М1 се подават водите, преработени от ВЕЦ “Кричим”, след осигуряване на минимално допустим отток по р. Въча, след водохващането на Напоителни системи.
- В яз. „Кричим” има аквакултури в садки, поради което обемът не трябва да пада под кота 392 м на която съответства обем 7,870 млн.м³, .
- В язовир „Въча“ има аквакултури в садки, поради което обемът не трябва да пада под 130,000 млн. м³.
- Тези обстоятелства затрудняват управлението на водите, особено в случаи, при които електроенергийната система се нуждае от производствени обеми.

В графика за м. юни:

- До 70,000 млн. м³ вода за производство на електроенергия в режим ВЕЦ, в т. ч.:
 - 0,0408 млн. м³ за напояване
 - 0,500 млн. м³ за пълнене на гребен канал гр. Пловдив
 - 0,0006 млн. м³ за пълнене на рибарник на „Европа Консулт“ ЕООД
 - 13,000 млн. м³ за оводняване руслото на р. Въча

За ВЕЦ „Лозята“ по канал М1 да се подават водите, преработени от ВЕЦ “Кричим”, след осигуряване на водите за напояване и минимално допустим отток по р. Въча след водохващането на „Напоителни системи“ ЕАД.

- Водите за оводняване руслото на р. Въча да се подават, както следва:
 - от водохващане Чуринско дере - водата да се изпуска по реката;
 - 13,000 млн. м³ вода се подават чрез непрекъсната 24 часа/дневно работа на ВЕЦ „Въча 1“ и ВЕЦ „Въча 2“, с преработване на 5,0 м³/сек.

Разрешените обеми за производство на електроенергия да се използват при обем в язовира над 130,00 млн. м³.

Преработваните от централите обеми да са в съответствие с постъпващия приток, с цел поддържане на нивото в язовира до 15 юни без значителни амплитуди за осигуряване на благоприятни условия през размножителния период на рибите.

Подаването на вода в границите на разрешения лимит да се извършва по график, съгласуван между „Напоителни системи“ ЕАД, “Брестиом” АД, НЕК ЕАД.

От 22.06.2020 до 24.07.2020 г. се предвижда спиране на ВЕЦ „Въча 1“ за СМР, във връзка с рехабилитация. За периода е предвидено оводняването да става с изпускане на 5 м³/сек от долния изравнител на ВЕЦ „Въча 2“, която ще работи без прекъсване. За изпълнение на конкретните дейности, които включват и такива по изтичането на централата, през целия период е задължително да се ограничи преминаването на водни количества в реката по-големи от предвидените 5 м³/сек. „Напоителни системи“ ЕАД следва да регулират саваците на водохващането за изравнител „Устина“, така, че изпусканите за оводняване по поречието 5 м³/сек от долния изравнител на ВЕЦ „Въча 2“ да преминават в реката, а когато работи ВЕЦ „Кричим“, водите от работата му изцяло да се улавят и насочват към изравнител „Устина“.

Във връзка с горното, по време на ремонта, при работа на ВЕЦ „Кричим“ „Напоителни системи“ ЕАД да осигурят техническа възможност за улавянето на цялото водно количество, изпускано от централата, така, че в реката да протичат само 5 м³/сек, изпускани от ВЕЦ „Въча 2“.

Условия за утвърждаване на графика за месец юни:

- Заявката на НЕК ЕАД – 70,000 млн. м³, удовлетворена 100%
- Напояване по заявка – 0,0408 млн. м³

- За ВЕЦ „Лозята“ по канал М1 да се подават водите, преработени от ВЕЦ „Кричим“, след осигуряване на водите за напояване и минимално допустим отток по р. Въча след водохващането на „Напоителни системи“ ЕАД.
- Разрешените обеми за производство на електроенергия да се използват при обем в язовира над 130,00 млн. м³.
- Преработваните от централите обеми да са в съответствие с постъпващия приток, с цел поддържане на нивото в язовира до 15 юни без значителни амплитуди за осигуряване на благоприятни условия през размножителния период на рибите.
- Водите за оводняване руслото на р. Въча - 13,400 млн. м³ вода се подават чрез непрекъсната 24 часа/дневно работа на ВЕЦ „Въча 1“ и/или ВЕЦ „Въча 2“, с преработване на 5,0 м³/сек.

Изпратено писмо до заинтересовани страни, относно изпускане на минимално допустим отток по река Въча след яз. Кричим, с предложение в месечния график да отпадне условието ВЕЦ „Въча 2“ и ВЕЦ „Въча 1“, да преработват по 5,0 м³/сек - 24 часа в денонощието и да се приведе изискването за минимално допустим отток в река Въча, след язовир „Кричим“ в съответствие с нормативно определената стойност.

До момента са получени становища от сдружение „Балканка“ и областен управител на област Пловдив, с които възразяват срещу намерението да се приведе изискването за минимално допустим отток в река Въча, след язовир „Кричим“ в съответствие с нормативно определената стойност.

Предвид предвидените ремонти и поддържането на нивото в язовира без значителни амплитуди, през м. юни не следва да се променя минимално допустимия отток.

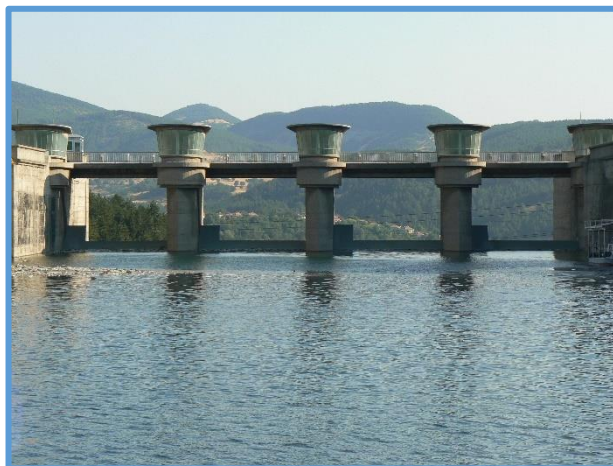
Каскада Арда - обхваща язовирите „Кърджали“, „Студен кладенец“ и „Ивайловград“. Изградени са на река Арда

ЯЗОВИР „КЪРДЖАЛИ“ – 78,7% наличен полезен обем (284,144 млн. м³)

Обща информация

- Общ обем 497,236 млн. м³
- Мъртъв обем 107,176 млн.м³

Стопанисва се от „НЕК“ ЕАД, [Предприятие „Язовири и каскади“](#). В активите на Министерството на енергетиката.



Съгласно издадените в МОСВ разрешителни, водите се използват за:

- производство на електроенергия чрез ВЕЦ „Кърджали“, с годишен лимит до 658,8 млн. м³.
- промишлено водоснабдяване на “Монек-юг” АД, “Пневматика-Серта” АД, “Горубсо-Кърджали” АД, „Ес енд Би Индастриъл Минералс” АД, „Марин Батуров” ЕООД, Вик – Кърджали, ЕТ „Слави-Славомир Георгиев”, с общ годишен лимит до 2,0 млн. м³. за аквакултури в садки
 - Водите за промишлеността на гр. Кърджали се подават чрез водопровод, който е собственост на дружество „Аква тим БГ” ЕООД

В графика за м. юни:

Разрешени за ползване 81,330 млн. м³ вода, от които:

- 80,000 млн. м³ за ВЕЦ „Кърджали“
- 1,330 млн. м³ за „Аква Тим БГ” ЕООД, в т.ч. 0,0086 млн. м³ за “Монек-юг” АД, 0,0125 млн. м³ за “Серта България” АД, 0,0155 млн. м³ за “Горубсо-Кърджали” АД, 0,050 млн. м³ за „Ес енд Би Индастриъл Минералс” АД, 0,003 млн. м³ за „Марин Батуров” ЕООД, 0,079 млн. м³ за Вик-Кърджали, 0,005 млн. м³ за ЕТ „Слави-Славомир Георгиев”

Разрешените обеми за производство на електроенергия да се използват при обем в язовира над 267,00 млн. м³.

Обемът в язовира да не надвишава 397,90 млн. м³.

Подаването на вода в границите на разрешения лимит да се извършва по график, съгласуван между НЕК ЕАД, „Аква Тим БГ“ ЕООД.

Условия за утвърждаване на графика за месец юни:

- Водите за ВЕЦ – 80,000 млн. м³ – по заявка на НЕК ЕАД Удовлетворена 100%

ЯЗОВИР “СТУДЕН КЛАДЕНЕЦ” – 78,2% наличен полезен обем (212,354 млн. м³)

Обща информация

- Общ обем 387,772 млн. м³
- Мъртъв обем 90,667 млн.м³

Стопанисва се от „НЕК“ ЕАД, [Предприятие „Язовири и каскади“](#). В активите на Министерството на енергетиката.



Използване на водите

Съгласно издадените в МОСВ разрешителни, водите се използват за:

- производство на електроенергия чрез ВЕЦ „Студен кладенец“, с общ годишен лимит до 1372,0 млн. м³.
- за аквакултури в садки

Минимално допустим отток в реката след язовира:

Целогодишно се осигурява подаване на минимално водно количество от 2,0 м³/сек, чрез малка турбина за екологични води във ВЕЦ „Студен кладенец“, след яз. „Ст. кладенец“.

В графика за м. юни:

Разрешени за ползване 95,000 млн. м³ вода, от които:

- 90,000 млн. м³ за производство на електроенергия от ВЕЦ „Студен кладенец“
- 5,000 млн. м³ за осигуряване на минимално допустим отток в реката след язовира, преработени чрез ХГБ на ВЕЦ „Студен кладенец“, когато останалите турбини не работят

Разрешените обеми за производство на електроенергия да се използват при обем в язовира над 218,00 млн. м³.

Обемът в язовира да не надвишава 310,20 млн. м³.

Условия за утвърждаване на графика за месец юни:

- Водите за ВЕЦ - 90,000 млн. м³ – по заявка на НЕК ЕАД Удовлетворена 100%
- Минимално допустимият отток се осигурява от малка турбина ВЕЦ

ЯЗОВИР “ИВАЙЛОВГРАД” – 76,1% наличен полезен обем (59,679 млн. м³)

Обща информация

- Общ обем 156,702 млн. м³
- Мъртъв обем 59,526 млн.м³

Стопанисва се от „НЕК“ ЕАД, [Предприятие „Язовири и каскади“](#). В активите на Министерството на енергетиката.



Използване на водите

Съгласно издадените в МОСВ разрешителни, водите се използват за:

- производство на електроенергия чрез ВЕЦ „Ивайловград“, с общ годишен лимит до 1937,0 млн. м³.
- за аквакултури в садки

В графика за м. юни:

- 100,000 млн. м³ вода за производство на електроенергия

Да се осигурява периодично подаване на необходимите водни обеми за Р. Гърция – 46,000 млн. м³.

Обемът в язовира да не надвишава 125,40 млн. м³.

Режимът на работа на ВЕЦ „Ивайловград“ да е съобразен с постъпващия в язовира приток.

Определените обеми в язовирите от каскада „Арда“ да се поддържат чрез допълнителна работа на ВЕЦ и/или основен изпускател.

Условия за утвърждаване на графика за месец юни:

- Заявените обеми от НЕК са разрешени - 100,000 млн. м³ Удовлетворена 100%
- Режимът на работа на ВЕЦ „Ивайловград“ да е съобразен с постъпващия в язовира приток.
- Да се осигурява периодично подаване на необходимите водни обеми за Р. Гърция – 46,000 млн. м³.
- Определените обеми в язовирите от каскада „Арда“ да се поддържат чрез допълнителна работа на ВЕЦ и/или основен изпускател.
- За язовирите от каскада Арда /Кърджали, Студен Кладенец, Ивайловград/ са определени минимални обеми заради отглеждане на аквакултури чрез садки и максимални обеми, съответстващи на 80% от обемите им, в случай на преминаване на високи води.

След направен анализ и наложените от практиката изводи в подготовения до министъра на ОСВ доклад от Дирекция УП е предложено:

1. През месеците юли, август и септември в месечния график за използване на водите от комплексни и значими язовири да се поставя условие за поддържане на минимален обем, съответно 267 млн.м³ за яз. „Кърджали“ и 218,00 млн.м³ за яз. „Ст. Кладенец“.
2. През месеците ноември, декември, януари, февруари, март и април да се поставя условие за запълване на язовирите „Кърджали“, „Ст. Кладенец“ и „Ивайловград“ до 80% от обема им.
3. За всички останали месеци да се прилага гъвкав подход, отчитайки моментно запълване, хидроложки особености, придобити права и международни задължения.

ЯЗОВИР „РОЗОВ КЛАДЕНЕЦ“ – 85% наличен полезен обем (5,300 млн. м³)

Обща информация

- Общ обем 20,400 млн. м³
- Мъртъв обем 13,3 млн.м³

Стопанисва се от „НЕК“ ЕАД, [Предприятие „Язовири и каскади“](#). В активите на Министерството на енергетиката.



Използване на водите

Съгласно издадените в МОСВ разрешителни, водите се използват за:

- промишлено водоснабдяване на дружествата: "ЕЙ И ЕС - ЗС Марица Изток 1" ЕООД, гр. Гълъбово и "Контур Глобал Марица Изток 3" АД, гр. Гълъбово, с общ годишен лимит до 53,19 млн. м³.
- напояване и поливане на зелени площи на ЕТ "Аис-А-Антон Георгиев" и НЕК ЕАД с общ годишен лимит до 6 920 м³.
- Водохранилището се подхранва с вода главно от р. Соколица чрез водохващането ѝ в района на с. Обручище и допълнително с вода от водохващането на р. Съзлийка, която помпено се подава в езерото.

В графика за м. юни:

Разрешени за ползване 3,312 млн. м³ вода, от които:

- 0,002 млн. м³ за напояване за ЕТ „Аис-А-Антон Георгиев“
- 2,300 млн. м³ за промишлени цели и охлаждане на ТЕЦ „Контур Глобал Марица Изток 3“
- 1,000 млн. м³ за промишлени и противопожарни нужди за „Ей и Ес-ЗС Марица Изток 1“ ЕООД
- 0,010 млн. м³ за допълнително промишлено водоснабдяване на депо и противопожарни нужди на „Ей и Ес- Марица Изток 1“ ЕООД

Условия за утвърждаване на графика за месец юни:

- За промишлено водоснабдяване – Марица Изток – основно се използват оборотни води за охлаждане
- Заявките са удовлетворени 100 %

ПРОГНОЗА НА НИМХ

- Тази година през юни се очаква средната месечна температура да бъде около нормата, която за по-голямата част от страната е между 20 и 22°, по долината на р. Струма - около 23°, за високите полета - между 17 и 19°, а за планините - между 3 и 12°. Най-ниските температури през месеца ще бъдат между 7° и 12°, а най-високите - между 32° и 37°.
- Месечната сума на валежите ще бъде около нормата, която в равнините е между 50 и 70 л/кв.м, по Черноморието и долината на р. Струма - между 30 и 50 л/кв.м, а в планинските райони - от 70 до 130 л/кв.м.



- Месецът ще започне със сравнително студено време. На много места в страната ще има краткотрайни валежи, след обяд интензивни, с гръмотевици. Ще има и условия за градушки. През втората половина

на първото десетдневие температурите бързо ще се повишат. Ще има повече слънчеви часове, на места и следобедни краткотрайни превалявания.

- В началото на второто десетдневие температурите относително ще се понижат, но ще останат близки до нормата. През повечето дни ще се задържи неустойчиво с условия за чести следобедни превалявания и гръмотевична дейност. Слънчеви часове ще има преди пладне.
- През третото десетдневие въздушната маса над страната ще се стабилизира. Ще бъде предимно слънчево, а превалявания и гръмотевици ще има на по-малко места. Температурите ще се повишат.

СЪСТОЯНИЕ НА ВОДИТЕ В КОМПЛЕКСНИТЕ И ЗНАЧИМИ ЯЗОВИРИ ПРЕЗ м. АПРИЛ 2020 г.



В Министерството на околната среда и водите ежедневно се следи състоянието на водите зарегулирани в комплексните и значими язовири, по приложение № 1 към чл. 13, ал. 1, т. 1 от Закона за водите, на базата на ежедневна информация, постъпваща от дружествата експлоатиращи язовирните стени и съоръженията към тях. Съгласно приложение № 1 към чл. 13 ал. 1, т. 1 от Закона за водите, комплексните и значими язовири са 52 броя:

- Сумата на общите им обеми е 6 546,19 млн. м³, което представлява около 85,1% от сумата на общите обеми на изградените в страната язовири;
- За 43 броя комплексни и значими язовири с общ обем 6 474,60 млн. м³ се изготвя годишен график за определяне на стратегията при използването на водите им.

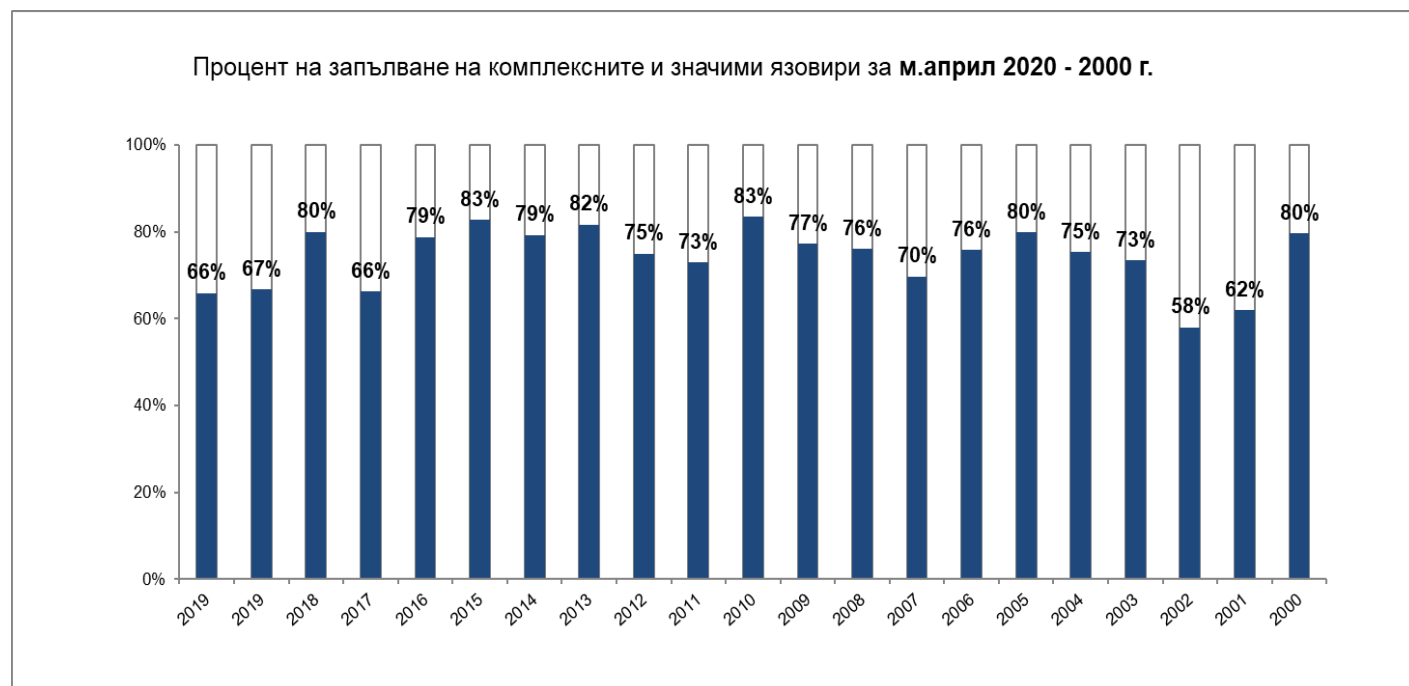
Сумата от наличните в тях завирени обеми към 30 април 2020 г. е 4 268,3 млн. м³ и представлява 65,9% от сумата на общите им обеми. В края на месец април 2019 г. този процент е бил 66,8%. **Сумарният завирен обем към 30 април 2020 г. е с 0,9% по-малък от обема към 30 април 2019 г. и с 4,4% по-голям спрямо обема към 31 март 2020 г.**

През месец април преливат: яз. „Пчелина“, което е нормалното експлоатационно състояние на язовира и яз. „Боровица“ като преливните количества не създават предпоставки за наводнения и/или опасност за населението и инфраструктурата в района.

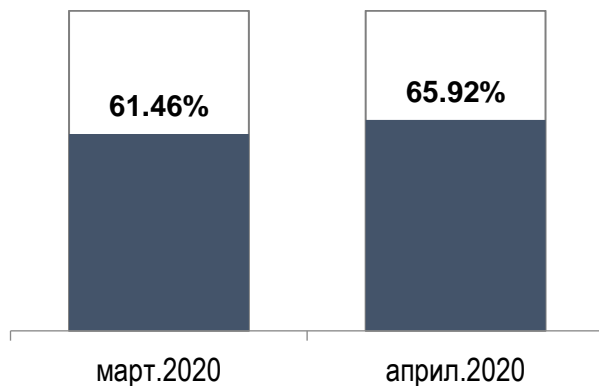
В края на месеца със 100% запълване е яз. „Среченска бара“, със запълване над 90% са язовирите „Боровица“, „Пчелина“, „Въча“, „Кричим“ и „Розов кладенец“.

Коритата на реките след язовирните стени са в добро състояние и проводимостта им е осигурена.

Няма данни за засегнати населени места и за възникнали аварийни ситуации по язовирните стени и съоръженията към тях.



За периода 31.03.2020 - 30.04.2020 г.
наличният завирен обем в язовирите се е
увеличил с 288,9 млн.м³.



Наличните завирени обеми в язовирите, в края на месец март, според основното им предназначение са, както следва:

- за питейно-битово водоснабдяване – 68,8% от общия им обем;
- за напояване – 47,1% от общия им обем;
- за енергетика – 79,4% от общия им обем.

От получените данни на регистрираните общи притоци на водосборите към комплексните и значими язовири за изминалите четири месеца на 2020 година, може да се направи следната приблизителна оценка:

- **с обезпеченост 50 %** - условия на средна година са язовирите: „Бели Искър“, „Сопот“, „Ясна поляна“, „Белмекен“-„Чаира“, „Голям Беглик“-„Широка поляна“, „Въча“, „Тракиец“, „Кърджали“, „Студен кладенец“, „Ивайловград“, „Пчелина“ и „Дяково“;
- **с обезпеченост 75%** - условия на средно суха година са язовирите: „Искър“, „Огоста“, „Среченска бара“, „Горни Дъбник“, „Александър Стамболийски“, „Христо Смирненски“, „Ахелой“, „Тополница“ „Домлян“, „Пясъчник“, „Батак“, „Доспат“, „Боровица“, и „Студена“;
- **с обезпеченост 95%** - условия на суха година са язовирите: „Огняново“, „Кула“, „Рабиша“, „Йовковци“, „Ястребино“, „Съединение“, „Бели Лом“, „Тича“, „Георги Трайков“, „Камчия“, „Порой“, „Копринка“, „Жребчево“, „Малко Шарково“, „Асеновец“.

КОМПЛЕКСНИ И ЗНАЧИМИ ЯЗОВИРИ С ОСНОВНО ПРЕДНАЗНАЧЕНИЕ ПИТЕЙНО-БИТОВО ВОДОСНАБДЯВАНЕ

Сумарният завирен обем на язовирите с питейно-битово предназначение **към 30 април 2020 г. е 1 031,6 млн. м³, което представлява 68,8% от общия им обем и е с 2,2% по-голям от обема към 31 март 2020 г. и е с 5,9% по-малък спрямо обема към 30 април 2019 г.**

Степента им на напълване е както следва: яз. „Искър“ – 75,7%, яз. „Бели Искър“ – 30,8%, яз. „Среченска бара“ – 100%, яз. „Христо Смирненски“ – 83,4%, яз. „Йовковци“ – 80,1%, яз. „Тича“ – 51,2%, яз. „Камчия“ – 67,6%, яз. „Ясна поляна“ – 87,7%, яз. „Асеновец“ – 39,9%, яз. „Боровица“ – 99,8%, яз. „Студена“ – 51,6% и яз. „Дяково“ – 59,0%.



ПРЕДПРИЕТИ ДЕЙСТВИЯ НА ОПЕРАТИВНО ЗВЕНО КЪМ МОСВ

През месец април хидрометеорологичната обстановка в страната не е налагала активиране на оперативното звено.

В Национален координационен център, част от който е Центъра за управление на водите, ежедневно се следят и анализират нивата на комплексните и значими язовири по приложение № 1 на Закона за водите, правят се анализи на притока и оттока на водите им. Събира се ежедневна информация от дружествата, които осъществяват техническата експлоатация на комплексните и значими язовири въз основа, на която се изготвят ежедневно бюлетини. При необходимост се изменя месечния график за разпределение на водите и се извършва извънреден контрол за изпълнение на предписанията.

ПРЕДПРИЕТИ МЕРКИ В МЕСЕЧНИЯ ГРАФИК ЗА ИЗПОЛЗВАНЕ НА ВОДИТЕ ОТ КОМПЛЕКСНИТЕ И ЗНАЧИМИ ЯЗОВИРИ И РЕЗУЛТАТИ ПРЕЗ м. АПРИЛ 2020 г.

МОСВ предприема мерки за гарантиране на приоритетното питейно-битово водоподаване от язовирите по приложение № 1 на Закона за водите, с процент на запълване под 50%, предназначени за питейно-битово водоснабдяване.



Язовир „Студена“

С изменение на месечния график за месец април са отпуснати допълнително 0,300 млн. м³ вода от язовир „Студена“, на „Водоснабдяване и канализация“ ООД - Перник, за обезпечаване на питейно-битовото водоснабдяване, тъй като налягането от новоизградения водопровод не може да преодолее това от язовир „Студена“ и е необходимо да бъде променен начина на използване на системата.

Заявените от „Вик“ ООД Перник водни количества за месец април са 300 000 м³ от язовир „Студена“ и 780 000 м³ от яз. „Бели Искър“, прехвърлени от яз. „Белмекен“, като с отпуснатите допълнително 0,300 млн. м³ вода за питейно-битово водоснабдяване, разрешените за използване обеми от яз. „Студена“ възлизат на 0,600 млн. м³ или общо 1 380 000 м³ за питейно битово водоснабдяване на гр. Перник.

Предвид наличните данни в МОСВ за реално използвани води от яз. „Студена“ за питейно-битово водоснабдяване на град Перник, през 2018 г. и 2019 г., в месеците в които не е налаган режим на ограничено водоподаване, ВиК оператора е ползвал около 1,000 млн. м³/ месечно - като за месец юли 2018 г. са използвани 971 000 м³, а за месец април 2019 г. – 966 000 м³. Разрешените за м. април 2020 г. количества от 1,380 млн. м³, надвишават реално ползваните количества вода от ВиК оператора в условията на постоянно водоподаване през 2018 и 2019 г.



Язовир „Тича“

Предвид високия санитарен минимум на язовира /с % на запълване към 31.03.2020 г. - 52,3%/, с цел гарантиране на питейно-битовото водоснабдяване, с месечния график са отпуснати водни обеми за питейно-битово водоснабдяване на градовете Шумен, Велики Преслав и Търговище, в съответствие с реално използваните през предходните месеци и за осигуряване на минимално допустим отток в реката след язовира. Не са разрешени водни маси за производство на електроенергия. Не са разрешени заявените води за напояване.

Във връзка с указания на МОСВ за предприемане на мерки за редуциране на лимита за напояване, поради ниския обем в язовира и осигуряване на питейно-битовото водоснабдяване, МЗХГ ни уведомява, че са предприети действия за намаляване на количествата и годишния лимит за напояване от язовира е редуциран на 16,0 млн. м³, с цел обезпечаване на поливен сезон 2020 г.

С изменение на месечния график за месец април са отпуснати 0,700 млн. м³ вода за напояване от яз. „Тича“, в т.ч. водни количества за първоначално завиряване и поддържане на водно ниво в канала. Изменението е във връзка с постъпило искане за спешна необходимост от отпускане на водни маси от язовир „Тича“ за напояване на култури, отглеждани в „Напоителни системи“ ЕАД - клон „Виница“. Предвид ниския обем в язовира и реално постъпилия приток, който е по-малък от разхода, водоподаването за напояване е ограничено, като заявеното количество е редуцирано наполовина, с цел обезпечаване на приоритетно водовземане за питейно-битово водоснабдяване

С условията при които се утвърждава месечния график, отново е указано на ВиК дружествата, чрез компетентните институции, да потърсят възможности за стартиране на програма от мерки за включване на нови и рехабилитация на стари водоизточници за алтернативно водоснабдяване, както и за намаляване на загубите по мрежата, с цел акумулиране на води в язовира за гарантиране на питейно-битовото водоснабдяване и предстоящия напоителен сезон.



Язовир „Асеновец“

Предвид ниския обем в язовира /с процент на запълване към 31.03.2020 г. – 35,6%/ , с месечния график за м. април са отпуснати водни обеми в размер на 0,500 млн. м³ за питейно-битово водоснабдяване. „Водоснабдяване и канализация“ ООД Сливен, изпълнява направените от МОСВ указания за ползване на алтернативни източници за осигуряване на необходимите количества за питейно-битови нужди, в следствие на което се наблюдава увеличение на общия обем в язовира.



Язовир „Дяково“

С цел увеличаване на обема на язовира, не е разрешено ползване на водни обеми за промишлени цели и електропроизводство. С месечния график са разрешени водни обеми за осигуряване на питейно-битово водоснабдяване от „ВиК Дупница“ ЕООД, и от „Кюстендилска вода“ ЕООД, за питейно-битово водоснабдяване на „ТЕЦ Бобов дол“, за питейно-битовото водоснабдяване на „Ай Ви Пи Комършъл“ и за пожарогасене и за допълване на противопожарната система на „Балканфарма-Дупница“ АД. Във връзка с предприетите мерки язовира повишава нивото си и в края на месец април е с процент на запълване 59%.



Язовир „Ястребино“

Предвид ниския обем на язовира “ (към 31.03.2020 г. - с процент на запълване 31,59%), са отпуснати единствено водни обеми в размер на 0,025 млн. м³ за питейно-битово водоснабдяване на гр. Антоново.



Язовир „Белмекен“

С изменение на месечния график за м. април 2020 г. са отпуснати допълнителни водни обеми от яз. „Белмекен“ за електропроизводство, с цел осигуряване на достатъчно свободен обем за поемане на очакван приток и недопускане преливане на язовира.

С изменение на месечен график за април 2020 г. за **язовир „Батак“** е променен периода за извършване на разрешените ремонтни дейности, през които е планирано пълно спиране на ВЕЦ „Пещера“ и ВЕЦ „Алеко“. За **яз. „Копринка“** са отпуснати енергийно непреработени водни обеми, с цел обезпечаване извършването на водолазен оглед. С цел акумулиране на водни маси в **язовир „Ахелой“** за обезпечаване на поливен сезон 2020 г. определеният обем от 2,450 млн. м³ за яз. „Ахелой“ отпада, предвид приключването на аварийния ремонт на отклонението на основния изпускател и основния ремонт на затворния орган на основния изпускател.

КОНТРОЛ

ПО СПАЗВАНЕ НА МЕСЕЧНИЯ ГРАФИК НА КОМПЛЕКСНИТЕ И ЗНАЧИМИ ЯЗОВИРИ ПРЕЗ МЕСЕЦ АПРИЛ

При осъществената от Басейновите дирекции контролна дейност съгласно Закона за водите и Наредбата за ползване на повърхностните води, по отношение изпълнението на режимния график за ползване на водите от комплексните и значими язовири за месец април е констатирано следното:

- Установено е, че монтираното измервателното устройство на МВЕЦ „Цонево“ не отчита натрупаните ползвани количества, като за неуведомяване за възникнала неизправност на измервателното устройство на основание чл. 194а, ал. 3 от Закона за водите, на „Вестел 2002“ ООД ще бъде съставен АУАН
- Установено е изпускане на водни обеми за екологични нужди над разрешените с месечния график на яз. „Домлян“ - изпуснати 311 040 м³, при разрешени в месечния график 160 000 м³. За констатираното нарушение ще да бъде наложена административнонаказателна мярка.
- Установено ползване на вода от страна на Кюстендилска вода“ ЕООД за ПБВ на с. Пастра, без действащо разрешително, издадено по реда на Закона за водите. За установеното, на дружеството ще бъде наложена санкция по реда на Закона за водите, в сроковете по ЗАНН.
- Установено е превишение на ползваните водни обеми от страна на ВиК ООД Перник от яз. „Студена“, за което на дружеството ще бъде съставен Акт за установяване на административно нарушение по Закона за водите.

ПРЕДПРИЕТИ АДМИНИСТРАТИВНО-НАКАЗАТЕЛНИ ДЕЙСТВИЯ ЗА КОНСТАТИРАНИ НАРУШЕНИЯ ОТ ПРЕДХОДНИ МЕСЕЦИ:

- съставен АУАН на „В и К“ ООД – гр. Сливен за ползване на водни обеми от яз. „Камчия“ над разрешените количества, с режимен график за месец февруари
- съставен АУАН на „НЕК“ ЕАД - язовир „Студен кладенец“ за ноември 2019 г.

СЪСТОЯНИЕ НА ВОДИТЕ В СТРАНАТА ПРЕЗ М. АПРИЛ 2020 Г.

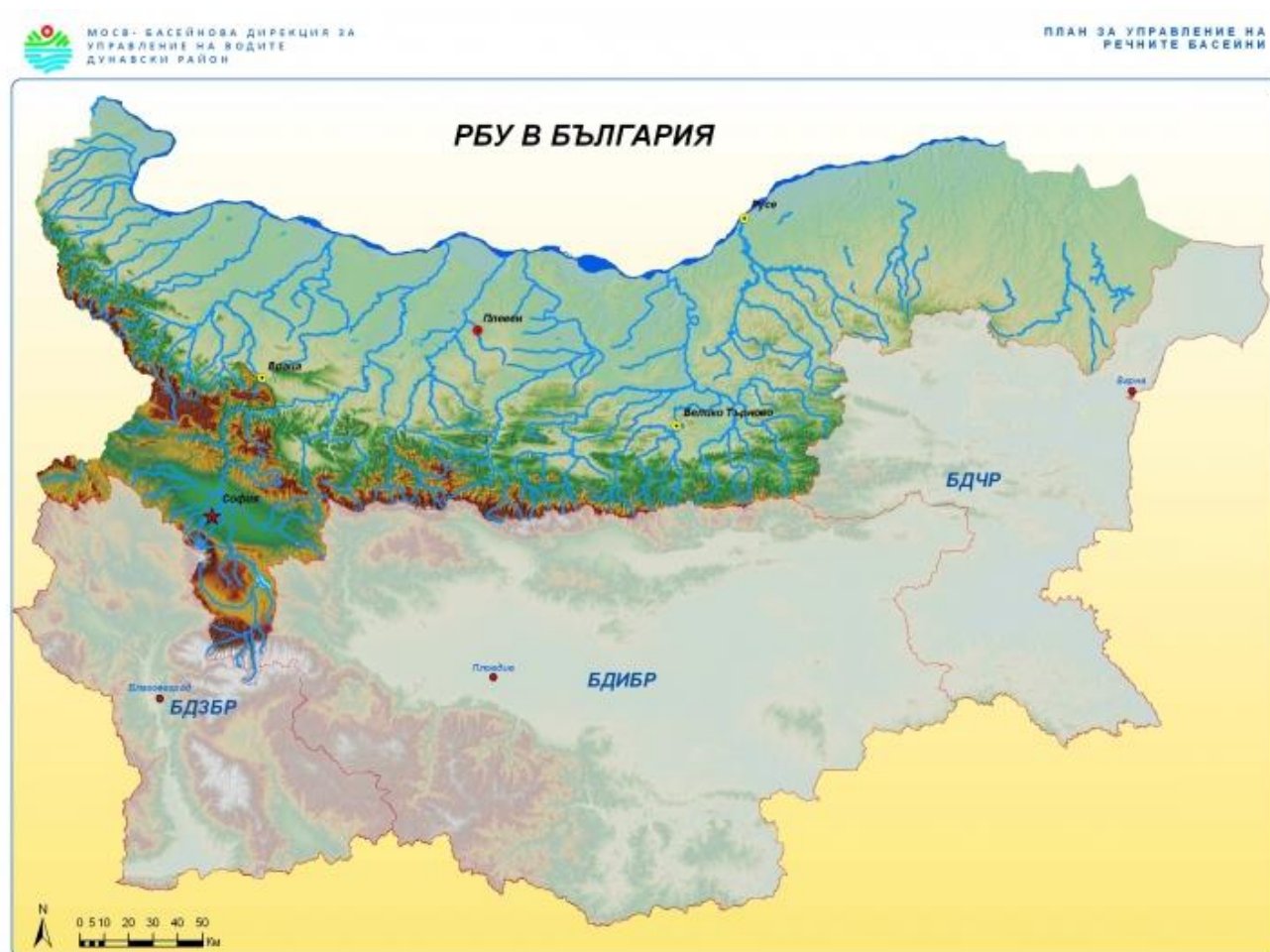


Повърхностни води

Общият обем на речния отток в страната за месец април е 2 049 млн. м³. Стойността му е с 34% по-голяма от стойността за предходния месец и с 62% по-голяма от стойността за месец април 2019 г.

През изминалия месец средномесечните водни количества на по-голяма част от наблюдаваните реки са под средномногогодишните стойности за месец април. С водни количества по-големи от средномесечните за април са реките във водосборите на р. Арда и р. Марица (Източнобеломорски басейн) и р. Речица и р. Струмешница (Западнобеломорски басейн).

Дунавски водосборен басейн



В Дунавския водосборен басейн обемът на речния отток за месец април е 598 млн. м³, което е със 7% по-малко от предходния месец и с 13% повече от този за месец април 2019 година. В периодите 3-6, 14-16 и 20-23 април в резултат на валежи се повишиха нивата на реките в басейна. По-значителни повишения са регистрирани в периода 3-6 април във водосборите на: р. Огоста - до 44 см при с. Бутан, р. Искър - с до 81 см по основната река при с. Ореховица и с до 72 см на притока ѝ р. Лесновска при с. Мало Бучино, р. Осъм - с до 67 см при с. Изгрев и р. Янтра с до 31 см при с. Каранци. Повишения на речните нива в басейна, в резултат на валежи бяха регистрирани и в периодите 14-16 април - с до 30 см на р. Джулюница при с. Джулюница и 20-23 април - с до 50 см на р. Искър при с. Ореховица. През месец април всички реки от басейна са със средномесечни водни количества под месечните норми.

Черноморския водосборен басейн



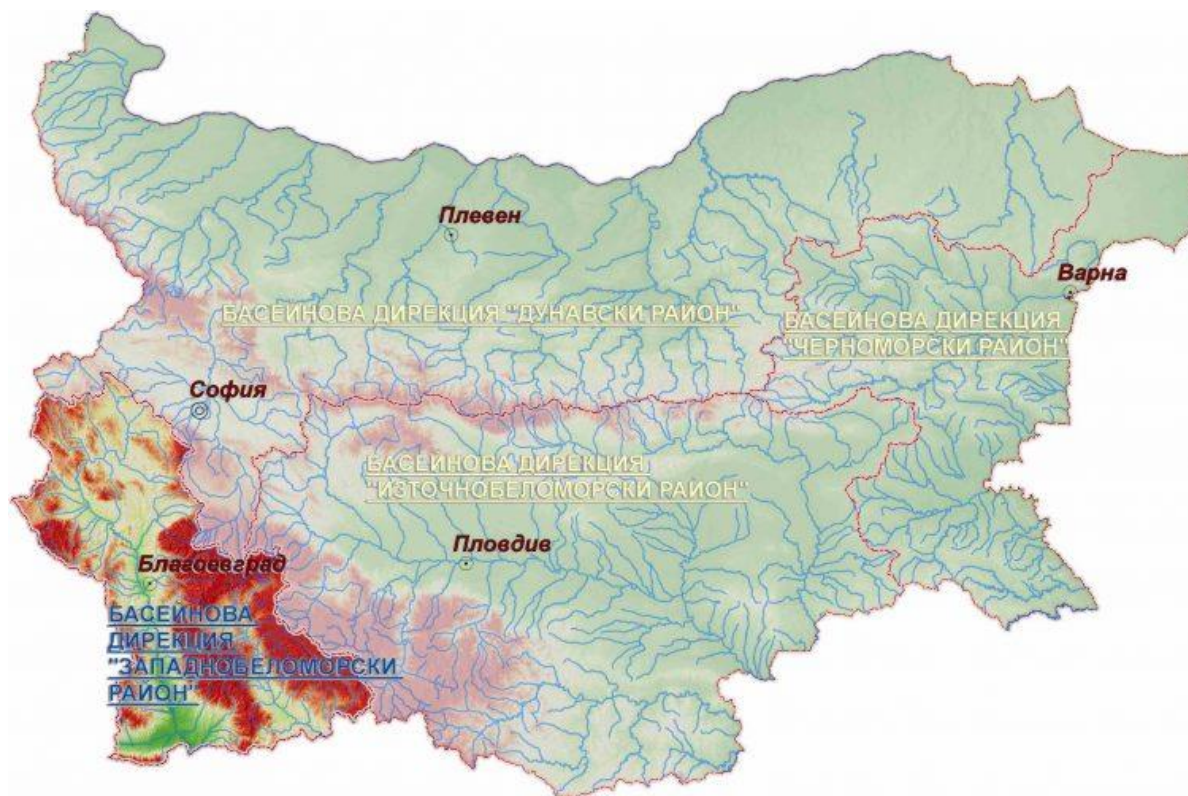
В Черноморския водосборен басейн обемът на речния отток за месец април е 63 млн. м³ - с 2% по-малко спрямо предходния месец и с 14% по-малко от обема за месец април 2019 година. През изминалия месец речните нива в по-голяма част от реките останаха без съществени изменения. В резултат на валежи, в периода 3-6 април, повишения са регистрирани на нивата на южните черноморски реки - с до 24 см на р. Факийска при с. Зидарово и на р. Ропотамо при с. Веселие и с до 68 см на р. Велека при с. Граматиково. През месец април всички реки от басейна със средномесечни водни количества под месечните норми.

Източнобеломорски водосборен басейн

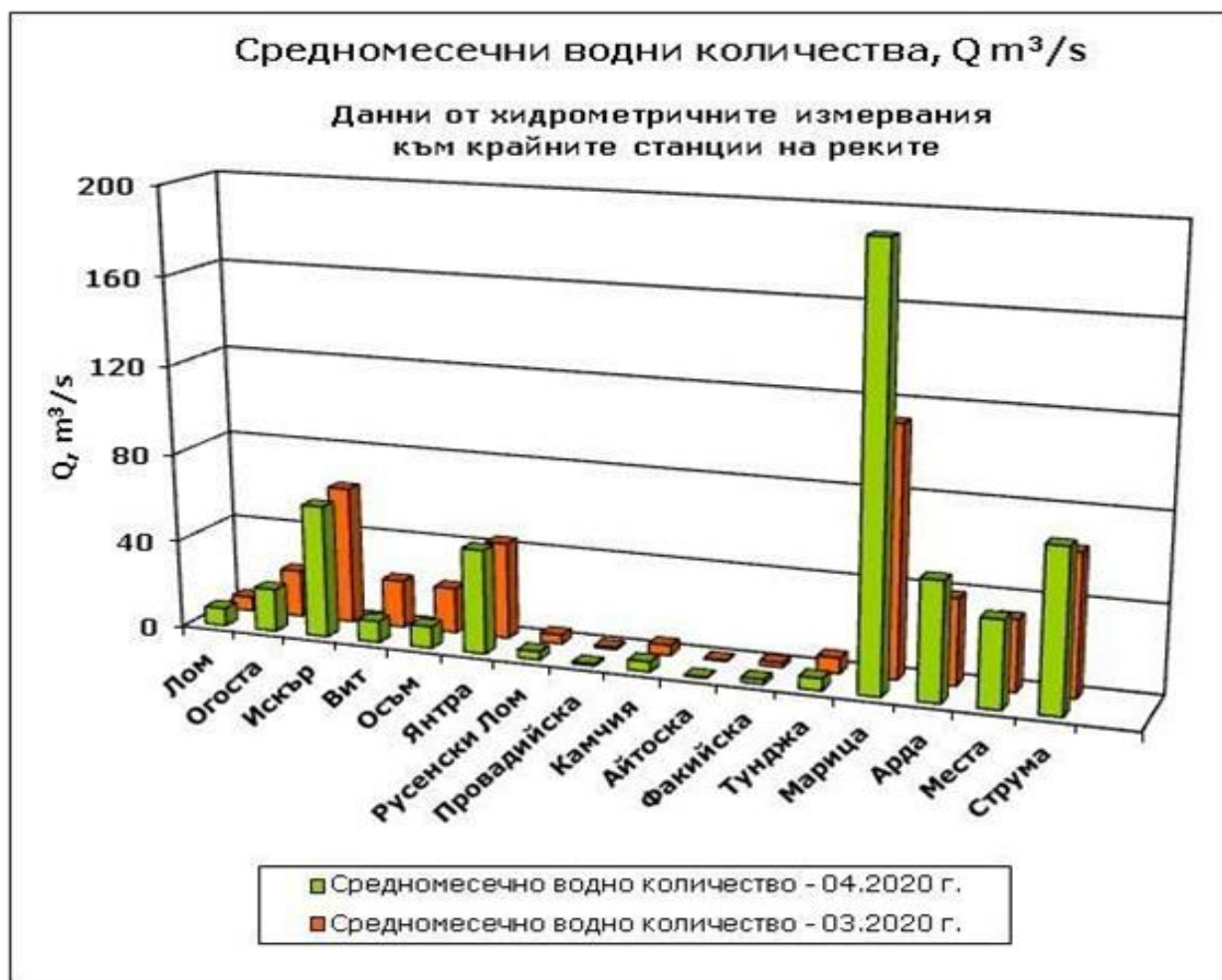


Обемът на оттока на Източнобеломорския водосборен басейн за месец април е 1 071 млн. м³, което е с 94% повече от предходния месеци със 139% повече от месец април 2019 година. По-значителни повишения на речните нива, в резултат на валежи, бяха регистрирани в периода 3-април във водосбора на: р. Арда по основната река (от 100 см до 317 см) и в притоците ѝ р. Елховска (с до 65 см), р. Черна (с до 67 см), р. Върбица (от 169 см до 397 см), р. Перперешка (с до 141 см), р. Крумовица (с до 329 см) и р. Големица (с до 91 см); р. Марица по основната река (от 86 см до 171 см) и в притоците ѝ р. Луда Яна (с до 132 см), р. Банска (с до 167 см), р. Харманлийска (с до 297 см). През месец април реките във водосбора на р. Тунджа и р. Марица в горното си течение при с. Радуил и гр. Белово и притоците ѝ р. Чепинска, р. Тополница, р. Въча и р. Сазлийка са били със средномесечни водни количества под месечните норми, в останалата част от басейна средномесечните водни количества са били над нормите за април.

Западнобеломорски водосборен басейн



В Западнобеломорския водосборен басейн обемът на речния отток за месец април е 317 млн. м³ - с 19% повече от март и с 52% повече спрямо април 2019 година. По-значителни повишения на речните нива, в резултат на валежи, бяха регистрирани в периода 3-6 април във водосбора на р. Места по основната река (с до 89 см) и на р. Струма по основната река (от 34 см до 47 см) и в притока ѝ р. Струмешница (с до 44 см). През месец април реките Речица и Струмешница са били със средномесечни водни количества над месечните норми, в останалата част от басейна средномесечните водни количества са били под нормите за април.



Река Дунав



Средномесечните водни стоежи за месец април на р. Дунав при измервателните пунктове в българския участък са с между 65% и 79% под месечните норми и са със стойности по-ниски спрямо предходния месец.

Стойност на индекса на засушаване SRI

НИМХ ежесечно изчислява стойността на индекса на засушаване SRI, на база предварително определени средномесечни водни количества по поречия. За месец април 2020 г. индексите са, както следва:

- около средното засушаване – по поречията на реките Огоста, Искър, Вит, Осъм, Янтра, Русенски Лом, Провадийска, Факийска, Ропотамо, Тунджа и Струма;
- във всички други поречия на страната няма засушаване.

