



Министерство на  
околната среда и водите

Информационен  
бюлетин за  
състоянието на  
водите

**СЕПТЕМВРИ 2022**

Комплексни и  
значими  
язовири

Месечен  
график

Контрол

## Състояние на водите в комплексните и значими язовири към края на м. август 2022 г.

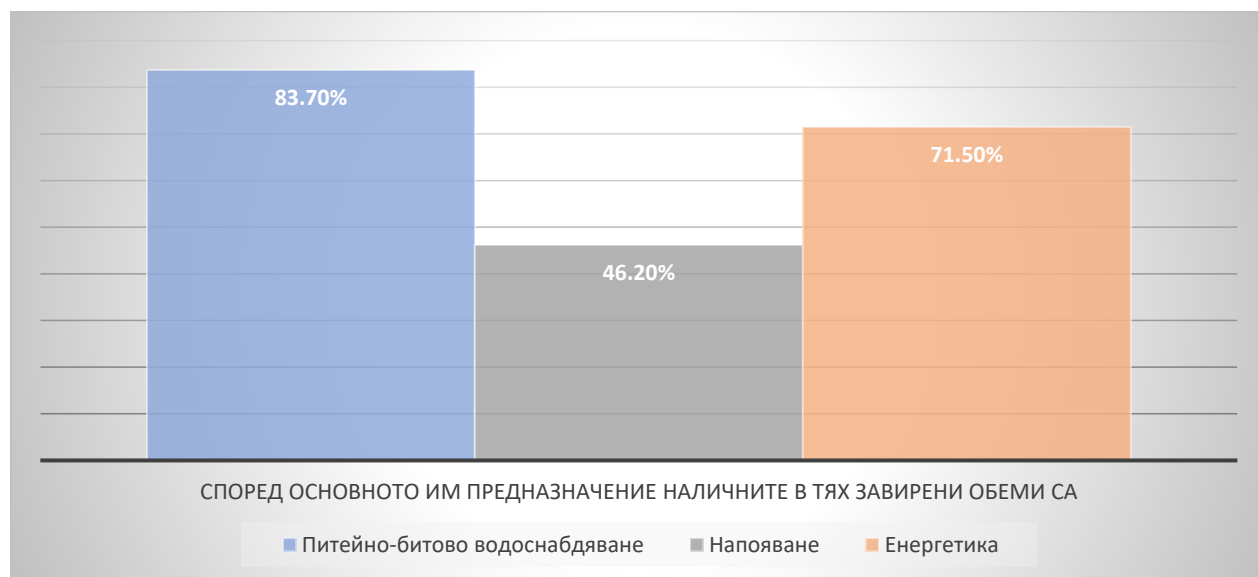
Министерство на околната среда и водите управлява водите на 52 броя комплексни и значими язовира, като ежедневно следи състоянието им.

Наличният полезен обем на комплексните и значими язовири към 26.08.2022 г. е 3403,639 млн. м<sup>3</sup>, което е с 352,089 млн. м<sup>3</sup> по-малко от този в предходния месец.

Сумата от наличните в тях завирени обеми към 26.08.2022 г. е 4334,0 млн. м<sup>3</sup>, което представлява 65,7% от сумата на общите им обеми.

Според основното им предназначение наличните в тях завирени обеми са както следва:

- питейно-битово водоснабдяване – 83,7% от общия им обем;
- напояване – 46,2% от общия им обем;
- енергетика – 71,5% от общия им обем.



МОСВ ежедневно следи състоянието на язовирите и при възникване на непредвидими и/или изключителни обстоятелства изменя месечния график, за което писмено уведомява заинтересованите страни.

# ПРЕДПРИЕТИ МЕРКИ ЗА ЯЗОВИРИ ЗА ПИТЕЙНО-БИТОВО ВОДОСНАБДЯВАНЕ



- \* Общ обем е пълният обем/капацитет на язовира
- \* Наличен завирен обем е запълването на язовира към даден период
- \* Наличен полезен обем е наличният обем без мъртвия, който е неизползваем
- \* Актуалните данни за наличния полезен обем към съответната дата могат да се проверят в [Ежедневния бюлетин - ТУК](#)

Язовирите са с нормално за сезона запълване.

След анализ и преценка в съответствие с разпоредбите на чл.53 от Закона за водите и приоритетите посочени в чл. 50, ал. 4 на ЗВ, е изготвен месечен режимен график за използване на водите на комплексните и значими язовири за м. септември 2022 г., със следните условия и специфики:

### **1. По отношение водоземането за питейно-битово водоснабдяване**

Заявките на ВиК дружествата за питейно-битово водоснабдяване са удовлетворени в пълен размер, с изключение на заявките на ВиК Сливен – за яз. „Асеновец“ и ВиК Перник за яз. „Студена“, като количествата са редуцирани съобразно утвърдения годишен график и лимита по издадените разрешителни за водоземане.

### **2. По отношение на водоземането за напояване**

Заявките на „Напоителни системи“ ЕАД са удовлетворени предвид приключване на напоителния сезон, с изключение на заявените обеми от яз. „Тополница“, които са редуцирани, в съответствие с наличния полезен обем в язовира и очакван приток.

Осигурени са води за напояване от язовир „Ивайловград“, съгласно изпълнение на задълженията на Р. България към Р. Гърция за отпускане на води по р. Арда от Р. България на Р. Гърция по междуправителствената Спогодба за уреждане на висящите финансови въпроси и развитие на икономическото сътрудничество между Народна Република България и Кралство Гърция от 9 юли 1964 г.

### **3. По отношение водоземането за производство на електроенергия**

Заявените от НЕК ЕАД количества са редуцирани в съответствие със запълването, очаквания приток и утвърдения годишен график за 2022 г.

За яз. „Ал. Стамболийски“ не са разрешени води за електропроизводство предвид ниския обем в язовира.

За яз. „Батак“ разрешените обеми надхвърлят заявените такива, предвид постъпилата заявка за напояване /водите минават през ВЕЦ/.

Минимални количества за електропроизводство, в съответствие с годишния график, очакван приток и наличен завирен обем са разрешени от яз. „Огоста“ за ВЕЦ „Огоста“ и ВЕЦ „Мактиди“.

Във връзка с ниския обем в язовир „Жребчево“ обеми за производство на електроенергия на енергиен режим не са разрешени, като са взети предвид правилата за управление на язовира и годишния график.

С цел увеличаване на обема на язовир „Георги Трайков“ и осигуряване на води за промишлеността, предвид ниско ниво в язовира, не са разрешени води за производство на електроенергия на енергиен режим.

От яз. „Горни Дъбник“ и яз. „Тича“ не са разрешени води за електропроизводство предвид ниския обем и осигуряване на води за напояване.

На ВЕЦ „Студена“ не е разрешена работа на енергиен режим, като е разрешено да преработва само подаваните за питейно-битово и промишлено водоснабдяване води. Постъпилото искане от страна на ВиК ООД Перник за сваляне на обема до 20,600 млн. м<sup>3</sup> не е удовлетворено, предвид малък прогнозен приток. Поставено е условие, след достигане на обем в язовира над 24,20 млн. м<sup>3</sup>, поддържането на този обем да се осъществява чрез освобождаване на постъпващия приток чрез ВЕЦ и/или облекчителните съоръжения.

Не се разрешава електропроизводство от яз. „Пчелина“ съгласно Решение № 150/01.07.2021 г. на министъра на околната среда и водите за ограничаване на правата по издаденото разрешително, във връзка с констатирано замърсяване на реката след язовира.

Не е разрешено електропроизводство от яз. „Христо Смирненски“ с цел гарантиране на приоритетно водовземане за питейно-битово водоснабдяване.

**4. По отношение на водовземането за промишлено водоснабдяване** – заявките на дружествата са удовлетворени.

**5. Поставени допълнителни условия:**

Във връзка с техническото състояние на съоръженията на язовирите: „Бели Искър“ и „Ястребино“ и ремонтни дейности за язовир „Порой“, са поставени условия за спазване на определени обеми, които да не се надвишават по време на експлоатацията през предстоящия месец. Обемът за яз. „Бели Искър“ е определен от Експертен технически съвет, назначен със Заповед №ОА-203/ 28.10.2020 г. на областния управител на Софийска област, а за яз. „Ястребино“ и яз. „Порой“ от експлоатационното дружество „Напоителни системи“ ЕАД.

Поставени са условия за минимални обеми за поддържане в язовирите „Кърджали“ – 347,10 млн. м<sup>3</sup>, „Студен кладенец“ – 218,00 млн. м<sup>3</sup> и „Въча“ – 130,00 млн. м<sup>3</sup>, с цел защита на съоръженията за аквакултури.

За язовирите от каскада „Арда“ не са поставени максимални обеми, с цел акумулиране на води за ефективно и целесъобразно ползване на водния ресурс през предстоящите зимни месеци.

За язовирите „Доспат“, „Белмекен“ и „Голям Беглик - „Широка поляна“ е поставено условие, водите от водохващанията на събирателните деривации да се изпускат за оводняване на речните русла и за ползване от населението, като в зависимост от изменението на хидрометеороложките условия се изключват събирателните деривации и/или водохващания от тях.

Заявените за поддържане максимални обеми от страна на „Напоителни системи“ ЕАД за язовирите

„Кула“ и „Бели Лом“ не се удовлетворени, тъй като наличните обеми са ниски. Заявеният от „Напоителни системи“ ЕАД обем за поддържане за яз. „Съединение“ е увеличен от 8,5 млн. м<sup>3</sup> на 10,0 млн. м<sup>3</sup>, в съответствие с годишния график.

За язовир „Рабиша“ е предвидено осигуряване на 2000 м<sup>3</sup> вода за оводняване на река Видбол, във връзка с постъпил сигнал от община Макреш и констатирана необходимост, след извършена проверка от страна на представители на Басейнова дирекция „Дунавски район“.

В съответствие с годишния график, предвид ниския обем на яз. „Копринка“, водоземането е ограничено, като не е разрешена работа на ВЕЦ на енергиен режим, а минимално допустимият отток (в размер 1,0 млн. м<sup>3</sup>/месечно) се осигурява от пропуски по затворните съоръжения на язовира.

За язовир „Дяково“ е разрешена работа на ВЕЦ, при достигане над определен обем в язовира, в съответствие с издаденото разрешително за водоземане.

## **Планирани ремонтни дейности и изпускане на енергийно непреработени водни обеми за провеждане на пробни изпитания и условия, свързани с тях:**

### **За язовир „Порой“**

До приключване на ремонтно-възстановителни работи по водоземната кула, обемът в язовира да не надвишава 5,640 млн. м<sup>3</sup>.

### **За язовир „Белмекен“**

От 19.08.2022 г. до 21.10.2022 г. е предвидено спиране на ВЕЦ „Момина клисура“ с изпразване на напорния тръбопровод. Планирано е ВЕЦ „Сестримо“ да работи по 14 часа на денонощие с изпускане на отработените води с дебит 7м<sup>3</sup>/сек до 20м<sup>3</sup>/сек по коритото на р. Крива за вливане в р. Марица, където ще бъдат улавяни от водохващането на Напоителни системи за обезпечаване на напояването.

При необходимост притокът към яз. „Чаира“ да бъде отклоняван по съществуващата връзка към яз. „Станкови бараки“, до възстановяване възможността на ПАВЕЦ „Чаира“ да работи в помпен режим.

### За язовир „Цанков камък“

От 26.09.2022 г. до 30.09.2022 г. ежедневно от 8:00 до 16:00 часа е предвидено провеждане на есенно-зимна подготовка със спиране на всички агрегати на ВЕЦ и МВЕЦ. За времето на спирането, водните количества за екологични нужди ще се осигуряват през байпаса на МВЕЦ.

### За язовир „Студен кладенец“

В периода 12.09 – 26.09.2022 г. е предвиден подводен оглед на ОИ на язовирна стена „Студен кладенец“ през светлата част на деня, като ХГ1 до ХГ5 няма да работят в цитираните периоди. ХГ6 ще работи за осигуряване на екологичен отток. На 29.09.2022 г се предвижда проверка на автоматиката и дистанционно задействане на бързопадащите саваци на обект „Водовземане“ и измерване на времена за спускане и вдигане. Време за провеждане 2 часа, като ще бъде спряна цялата централа.

За месец септември 2022 година се предвижда да се ползват 544,695 млн. м<sup>3</sup>, което е със 145,256 млн. м<sup>3</sup> по-малко от разрешените за месец август 2022 г. водни обеми.

Всички язовири за питейно-битово водоснабдяване са с обеми, осигуряващи питейно-битовите нужди на Вик дружествата, в рамките на разрешенния годишен лимит по издадените разрешителни

## Условия, при които се утвърждава графикът за м. септември 2022 г.

1. Месечният график може да бъде изменян на по-кратки интервали, в т.ч. и да бъдат налагани допълнителни ограничителни мерки и други условия, при необходимост.
2. Да се поддържа проводимостта на речното легло на разстояние 500 м след хидротехническите съоръжения от собственика или ползвателя, в съответствие с чл. 139, ал. 2 от Закона за водите.
3. При възникване на условия за необходимост от изпускане на водни количества над 300 м<sup>3</sup>/сек от язовир „Ивайловград“ да се уведоми незабавно МОСВ и Басейнова дирекция „Източнобеломорски район“.
4. В зависимост от изменението на хидрометеорологичната обстановка, при необходимост, да се използват всички облекчителни съоръжения, с цел защита от вредното въздействие на водите.
5. Изпускането на води да се съобразява с проводимостта на речните легла, при спазване на изискванията на чл. 142 от Закона за водите.
6. Месечният график за използване на водите на комплексните и значими язовири, съгласно чл. 53 ал.1 от Закона за водите, е неразделна част от издадените от министъра на околната среда и водите разрешителни.
7. Отпуснатите водни обеми за осигуряване на минимално допустимия отток в коритата на реките, следва да се подават равномерно през денонощието, с цел непрекъснато оводняване.
8. Съгласно разпоредбата на чл. 15 от Наредбата за ползването на повърхностните води (обн. ДВ. бр.25 от 26 март 2021г.) титулярите на разрешителни са задължени ежемесечно, до 26-то число да представят в МОСВ, дирекция „Управление на водите“ и/или на факс 02/ 981 52 71 и/или ел. адрес: vodi@moev.government.bg актуализирани месечни заявки, изведени по съответния ред, определени в съответствие с разрешения годишен лимит за необходимите водни обеми за изготвяне на месечния график.



9. При необходимост от рязко изменение на нивото на водата в язовирите, в които се отглеждат аквакултури, лицата които осъществяват техническата експлоатация на язовирите и съоръженията към тях, в срок от минимум 24 часа преди настъпване на събитието да предупредят ползвателите, отглеждащи аквакултури.

## **ЗАБЕЛЕЖКИ:**

1. Наличните обеми в язовирите са към 26 август 2022 г.
2. При определяне на разрешените за ползване водни обеми от язовирите са използвани:
  - актуалната информация за състоянието на язовира в края на предходния месец;
  - определената с годишния график стратегия;
  - прогнозата за очаквания приток;
  - хидрометеорологичната обстановка;
  - преценката на исканията в месечната заявка от титулярите на разрешителни за водовземане;
  - приоритетите по чл. 50, ал. 4 ЗВ;
  - разрешен лимит по издадени разрешителни;
  - реалният приток към язовирите през предходните месеци, предоставен от експлоатационните дружества.
3. Подробна информация за предупрежденията и опасните метеорологични явления по области може да бъде получена от интерактивната карта на адрес: <http://weather.bg/0index.php?koiFail=RM0opasni1&nd=1&lng=0>
4. До влизане в сила на методиката по чл. 135, т. 1 от ЗВ за съществуващи язовирни стени и съоръжения към тях, при които няма техническа възможност за осигуряване на минимално допустим отток, за осигуряване на количествата по §125 към ПЗР към ЗИД на ЗВ от 27.11.2018 г. следва да се подават максимално възможните водни количества. Оводняващите водни

количества за язовирите, на които в графика не е определен минимално допустим отток, се осигуряват от пропуски, филтрация и/или допълнителна приточност.

5. В зависимост от постъпилния реален приток към язовирите през предходните месеци, определеното екологично водно количество е редуцирано за съответната обезпеченост на притока към язовирите, за условията на средна по влажност, суха или много суха година.

# ГРАФИК

за използване на водите на комплексните

и значими язовири през месец септември 2022 г.

Утвърдения от министъра на околната среда и водите [График за използване на водите на комплексните и значими язовири през месец септември 2022 г. може да намерите ТУК.](#)

През месец септември 2022 година водите от комплексните и значими язовири да се използват за питейно-битово водоснабдяване, напояване, промишлено водоснабдяване, производство на електроенергия, други цели и осигуряване на минимално допустим отток в реките, както следва:

## ЯЗОВИРИ ЗА ПИТЕЙНО-БИТОВО ВОДОСНАБДЯВАНЕ

(според основното им предназначение)

### ЯЗОВИР “ИСКЪР” – 81,21% наличен полезен обем (461,293 млн. м<sup>3</sup>)

#### Обща информация за язовира

- Общ обем 655,252 млн.м<sup>3</sup>
- Мъртъв обем 87,200 млн. м<sup>3</sup>
- Язовирната стена се стопанисва от НЕК ЕАД, [Предприятие „Язовири и каскади“](#)

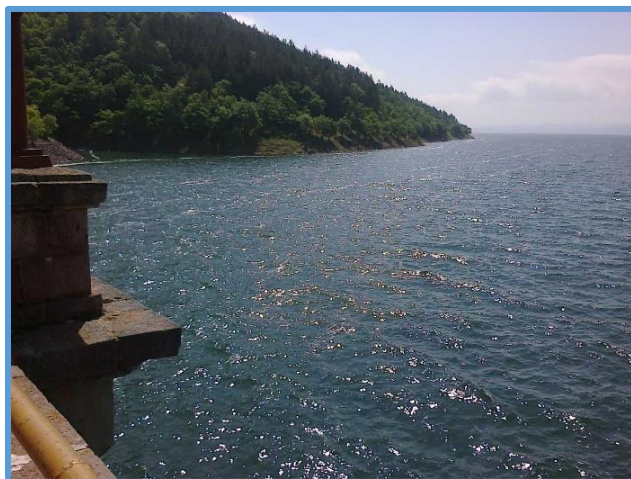
#### Използване на водите

Съгласно издадените в МОСВ разрешителни, водите се използват за:

- Питейно-битово водоснабдяване - до 149,6 млн.м<sup>3</sup>/годишно
- Производство на електроенергия - до 110 млн.м<sup>3</sup>/годишно

#### Особености при експлоатацията и управлението

- Многогодишен изравнител (времето за запълване е повече от година)



- Пълноводие – през месец май и юни
- При достигане на обем 630 млн. м<sup>3</sup> се отваря основния изпускател (съгласно аварийен план)
- За осигуряване на свободен обем (ретензионен) преди пролетното пълноводие, обемът в язовира се регулира чрез ВЕЦ „Пасарел“ и ВЕЦ „Кокаляне“ и пропорционално използване на разрешените с месечен график водни обеми за електропроизводство.

#### В графика за м. септември:

Разрешени за ползване **17,057 млн. м<sup>3</sup> вода, от които:**

- 12,000 млн. м<sup>3</sup> за водоснабдяване на София:
  - 2,000 млн. м<sup>3</sup> от ВЕЦ „Пасарел“ – малка турбина или байпасна връзка
  - 10,000 млн. м<sup>3</sup> по водопровод „Искър“
- 0,056 млн. м<sup>3</sup> за водоснабдяване за водоснабдителна група Габра, Вакарел, Крушовица и мина „Чукурово“
- 5,000 млн. м<sup>3</sup> за производство на електроенергия
- 0,001 млн. м<sup>3</sup> за други цели, от които 0,0004 за учебен център и 0,0003 млн. м<sup>3</sup> за вилно селище „Буков дол“

### ЯЗОВИР „БЕЛИ ИСКЪР“ – 70,01% наличен полезен обем (9,578 млн. м<sup>3</sup>)

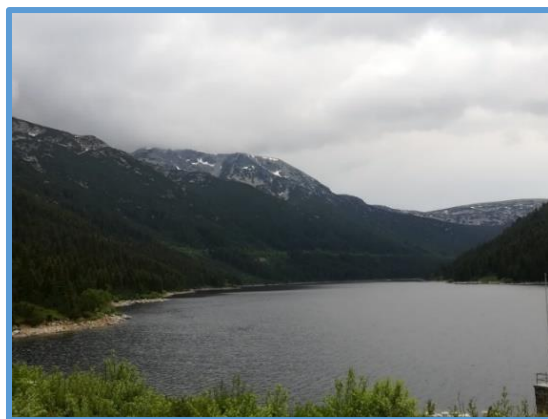
#### Обща информация за язовира

- Общ обем 15,080 млн. м<sup>3</sup>
- мъртвъ обем 1,4 млн. м<sup>3</sup>
- Язовирната стена се стопанисва от „Софийска вода“ АД по силата на концесионен договор.

#### Използване на водите

Съгласно издадените в МОСВ разрешителни, водите се използват за:

- питейно-битово водоснабдяване – до 52,5 млн.м<sup>3</sup>/годишно
- производство на електроенергия – до 121 млн.м<sup>3</sup>/годишно



### Особености при експлоатацията и управлението

- Водоползването за „Софийска вода“ АД варира от 2,3 до 5,3 млн. м<sup>3</sup>/месечно
- ВЕЦ „Бели Искър“, ВЕЦ „Мала Църква“ и ВЕЦ „Симеоново“ са каскадно разположени и преработват и допълнителни води от речни водохващания
- При необходимост се прехвърлят води от язовир „Белмекен“ посредством събирателни деривации „Грънчар“ и „Манастирска“
- Режимът на работа на ВЕЦ „Бели Искър“ се определя оперативно в зависимост от нуждите на водоснабдяването, като след достигане на обем 13,400 млн. м<sup>3</sup> в язовира, този обем се поддържа чрез подходящ режим на работа на централата.

### В графика за м. септември:

Разрешени за ползване **4,000 млн. м<sup>3</sup> вода** за питейно-битово водоснабдяване на гр. София

Режимът на работа на ВЕЦ „Бели Искър“ да се определя оперативно в зависимост от нуждите на водоснабдяването, като след достигане на обем **13,400 млн. м<sup>3</sup>** в язовира, този обем да се поддържа чрез подходящ режим на работа на централата.

В зависимост от изменението на хидрометеороложките условия да се изключват и включват събирателните деривации и/или водохващания от тях, с оглед недопускане надвишаване на обем 13,400 млн. м<sup>3</sup> в язовира.

## ЯЗОВИР „СРЕЧЕНСКА БАРА“ – 98,07% наличен полезен обем (14,220 млн. м<sup>3</sup>)

### Обща информация за язовира

- Общ обем 15,500 млн. м<sup>3</sup>
- Мъртъв обем 2,0 млн. м<sup>3</sup>
- Язовирната стена се стопанисва от „Водоснабдяване и канализация“ ООД, гр. Монтана.

### Използване на водите



Съгласно издадените в МОСВ разрешителни, водите се използват за питейно-битово водоснабдяване на 33 населени места, от които 5 града - Враца, Монтана, Мездра, Берковица и Вършец съответно:

- до 11,300 млн. м<sup>3</sup> за ВиК Монтана
- до 25,800 млн.м<sup>3</sup> за ВиК Враца
- осигуряване на минимален отток в река „Среченска бара“ след язовира

### **Особености при експлоатацията и управлението**

Язовирът се пълни и притокът му се регулира от довеждащи деривации, обслужващи каскада „Петрохан“. Основно водите постъпват от изтичалото на последния ВЕЦ „Клисура“ от каскадата. Допълнително в язовира постъпват води от събирателна деривация „Врещица“- водохващания на реките Врещица, Раковица, Цветкова бара и Манастирска. Има изградено аварийно водохващане на р. Бързия, което се използва за водовземане в случаите на ремонт на ВЕЦ „Клисура“. Притокът от довеждащите деривации се регулира така, че да се поддържа оптимален обем в язовира за питейно-битово водоснабдяване и да не се допуска преливане на язовира.

### **В графика за м. септември:**

Разрешени за ползване **2,213 млн. м<sup>3</sup> вода, от които:**

- 1,000 млн. м<sup>3</sup> за питейно-битово водоснабдяване на общини Монтана, Берковица и Вършец
- 1,200 млн. м<sup>3</sup> за питейно-битово водоснабдяване на общини Враца, Мездра и Криводол
- 0,013 млн. м<sup>3</sup> за осигуряване на минимално допустим отток в реката след язовира

Да се регулира притока от довеждащите деривации така, че да се поддържа оптимален обем в язовира за питейно-битово водоснабдяване и да не се допуска преливане на язовира.

## ЯЗОВИР “ХРИСТО СМИРНЕНСКИ” – 69,56% наличен полезен обем (16,345 млн. м<sup>3</sup>)

### Обща информация за язовира

- Общ обем 27,700 млн. м<sup>3</sup>
- Мъртъв обем 4,2 млн. м<sup>3</sup>
- Язовирната стена се стопанисва от „Водоснабдяване и канализация“ ООД – гр. Габрово.



### Използване на водите

Съгласно издадените в МОСВ разрешителни, водите се използват за:

- Питейно-битово водоснабдяване - до 24,0 млн. м<sup>3</sup> за ВИК Габрово
- Електропроизводство - до 24,0 млн. м<sup>3</sup>

### Особености при експлоатацията и управлението

Подязовирна ВЕЦ, която преработва водите за питейно-битово водоснабдяване и осигурява минимален отток. Извършен е ремонт, тъй като поради обрушване по бетоновата част на надстройката на язовирната стена не се допускаше пълнене на язовира над кота 529,0 м ( 20,8 млн.м<sup>3</sup>), като към момента няма ограничение на запълването.

### В графика за м. септември:

Разрешени за ползване **0,730 млн. м<sup>3</sup>** вода от които:

- 0,650 млн. м<sup>3</sup> за питейно-битово водоснабдяване
- 0,080 млн. м<sup>3</sup> за осигуряване на минимално допустим отток в реката след язовира

Водите използвани за питейно-битово водоснабдяване могат да бъдат преработвани чрез ВЕЦ „Христо Смирненски“.

## **ЯЗОВИР „ЙОВКОВЦИ“ 92,85% наличен полезен обем (77,231 млн. м<sup>3</sup>)**

### **Обща информация за язовира**

- Общ обем 92,2 млн. м<sup>3</sup>
- Мъртъв обем 9,0 млн. м<sup>3</sup>
- Стопанисва се от „ВИК Йовковци“ ООД, Велико Търново.

### **Използване на водите**

Съгласно издадените в МОСВ разрешителни водите се използват за:

- питейно-битово водоснабдяване на гр. Велико Търново и населени места в общините В. Търново, Горна Оряховица, Лясковец, Златарица, Елена, Стражица, Полски Тръмбеш и Дряново – до 47,3 млн. м<sup>3</sup>/годишно
- производство на електроенергия от ВЕЦ „Веселина“ – до 26,0 млн. м<sup>3</sup>/годишно

### **Особености при експлоатацията и управлението**

ВЕЦ „Веселина“ преработва водите които се подават за питейно-битово водоснабдяване.

### **В графика за м. септември:**

Разрешени за ползване **3,150 млн. м<sup>3</sup> вода, от които:**

- 3,100 млн. м<sup>3</sup> за питейно-битово водоснабдяване на гр. Велико Търново и населени места в общините Велико Търново, Горна Оряховица, Лясковец, Златарица, Елена, Стражица, Полски Тръмбеш и Дряново, в т.ч. 3,100 млн. м<sup>3</sup> за производство на електроенергия от ВЕЦ „Веселина“
- 0,050 млн. м<sup>3</sup> за осигуряване на минимално допустим отток в реката след язовира





## ЯЗОВИР “ЯСТРЕБИНО” – 59,12% наличен полезен обем (34,524 млн. м<sup>3</sup>)

### Обща информация за язовира

- Общ обем 62,3 млн. м<sup>3</sup>
- мъртъв обем 3,4 млн. м<sup>3</sup>.
- Стопанисва се от [„Напоителни системи“ ЕАД](#).



### Използване на водите

Съгласно издадените в МОСВ разрешителни водите се използват за:

- питейно-битово водоснабдяване на гр. Антоново – до 3,8 млн. м<sup>3</sup>/годишно
- напояване – до 15,0 млн. м<sup>3</sup>/годишно

### В графика за м. септември:

Разрешени за ползване **3,523 млн. м<sup>3</sup> вода, от които:**

- 0,023 млн. м<sup>3</sup> за питейно-битово водоснабдяване на гр. Антоново
- 3,500 млн. м<sup>3</sup> за напояване

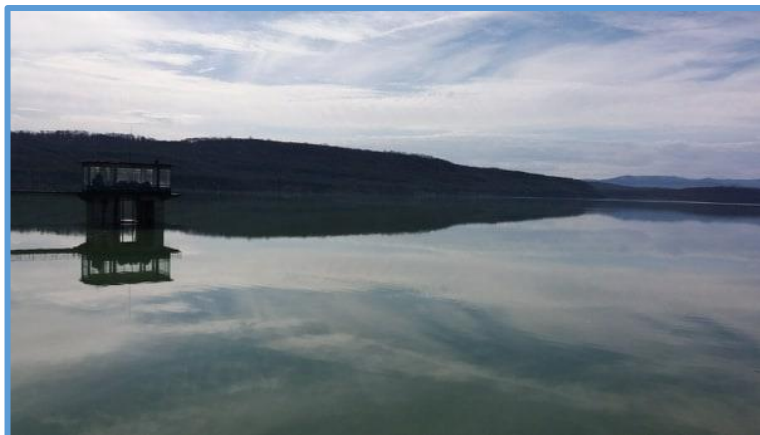
**Обемът в язовира да не надвишава 45,00 млн. м<sup>3</sup>**, поради лошо техническо състояние на съоръженията.

Определеният обем се поддържа чрез освобождаване на постъпващия приток посредством облекчителните съоръжения.

## ЯЗОВИР „ТИЧА“ - 75,26% наличен полезен обем (204,570 млн. м<sup>3</sup>)

### Обща информация за язовира

- Общ обем 311,800 млн. м<sup>3</sup>
- Санитарен обем 88,0 млн.м<sup>3</sup> /определен с проекта 88,0 млн. м<sup>3</sup>, защото е напоителен и се ползва за питейно-битово водоснабдяване/
- Мъртъв обем – 40,0 млн.м<sup>3</sup>
- Стопанисва се от [„Напоителни системи“ ЕАД](#).



### Използване на водите

Използва се за питейно-битово водоснабдяване на градовете Шумен, Търговище и Велики Преслав /ВиК-Шумен и ВиК-Търговище/, за напояване и за производство на електроенергия посредством ВЕЦ „Моста“ - подязовирна и ВЕЦ „Тича“ - на река Голяма Камчия.

Съгласно издадените в МОСВ разрешителни водите се използват за:

- питейно-битово водоснабдяване - до 34,39 млн. м<sup>3</sup>/годишно, от които:
  - ВиК- Шумен – до 24,9 млн. м<sup>3</sup>/годишно
  - ВиК -Търговище – до 9,49 млн. м<sup>3</sup>/годишно
- напояване – до 40,0 млн. м<sup>3</sup>/годишно
- производство на електроенергия – до 56,0 млн. м<sup>3</sup>/годишно, от които:
  - ВЕЦ „Моста“ – до 28,0 млн. м<sup>3</sup>/годишно
  - ВЕЦ „Тича“ – до 28,0 млн. м<sup>3</sup>/ годишно
- минимално допустим отток в река Голяма Камчия след язовирната стена, чрез малка турбина на ВЕЦ „Моста“.

### Особености при експлоатацията и управлението

- ВЕЦ „Тича“ преработва водите от ВЕЦ „Моста“, като има вариант от допълнителен канал да се пускат до 1 м<sup>3</sup>/сек от язовира, които не минават през ВЕЦ „Моста“

- За да се гарантира питейно-битовото водоснабдяване, се разрешава работа на ВЕЦ при обем в язовира над 260,000 млн. м<sup>3</sup>

#### **В графика за м. септември:**

Разрешени за ползване **7,690 млн. м<sup>3</sup> вода, от които:**

- 2,400 млн. м<sup>3</sup> за питейно-битово водоснабдяване на градовете Шумен и Велики Преслав
- 0,750 млн. м<sup>3</sup> за питейно-битово водоснабдяване на гр. Търговище
- 2,960 млн. м<sup>3</sup> за напояване
- 1,580 млн. м<sup>3</sup> за осигуряване на минимално допустим отток в реката след язовира

Водите за осигуряване на минимално допустим отток в реката след язовира могат да се преработват чрез ВЕЦ „Моста“.

## **ЯЗОВИР “КАМЧИЯ” – 86,50% наличен полезен обем (136,274 млн. м<sup>3</sup>)**

#### **Обща информация за язовира**

- Общ обем 233,550 млн. м<sup>3</sup>
- Санитарен обем 76,0 млн. м<sup>3</sup>
- Стопанисва се от Вик ЕАД Бургас.

#### **Използване на водите**

Използва се за питейно-битово водоснабдяване на гр. Бургас и населени места от общините Сунгурларе, Карнобат, Айтос, Камено и Бургас, гр. Варна, населени места от ГРШ “Китка” до гр. Варна и група “Камчийски пясъци”, експлоатационен район Котел (с. Мокрен и с. Пъдарево) и за производство на електроенергия посредством ВЕЦ „Камчия“.



Съгласно издадените в МОСВ разрешителни водите се използват за:

- питейно-битово водоснабдяване – до 130,2 млн. м<sup>3</sup>/годишно, от които:
  - Вик- Сливен – до 0,2 млн. м<sup>3</sup>/годишно
  - Вик- Варна – до 61,1 млн. м<sup>3</sup>/годишно

- ВиК- Бургас – до 68,9 млн. м<sup>3</sup>/годишно
- производство на електроенергия – до 116,5 млн. м<sup>3</sup>/годишно
- минимално допустим екологичен отток в река Луда Камчия след язовирната стена – посредством основния изпускател

#### Особености при експлоатацията и управлението

- ВЕЦ „Камчия” е на тръбопровода, подаващ водите за питейно-битово водоснабдяване – **преработва единствено водните количества, подавани за питейно-битово водоснабдяване.** Технологично работата на ВЕЦ-а не допуска загуба на вода, а цялото количество постъпва в пречиствателната станция за питейни води

#### В графика за м. септември:

Разрешени за ползване **9,980 млн. м<sup>3</sup>** вода, от които:

- 9,820 млн. м<sup>3</sup> за питейно-битово водоснабдяване, от които:
  - 4,000 млн. м<sup>3</sup> за питейно-битово водоснабдяване на гр. Варна
  - 5,800 млн. м<sup>3</sup> за питейно-битово водоснабдяване на гр. Бургас
  - 0,020 млн. м<sup>3</sup> за питейно-битово водоснабдяване на селата Мокрен и Пъдарево
- 0,160 млн. м<sup>3</sup> за осигуряване на минимално допустим отток в реката след язовира

Водите използвани за питейно-битово водоснабдяване могат да бъдат преработвани чрез ВЕЦ „Камчия“.

## ЯЗОВИР “ЯСНА ПОЛЯНА” – 53,26% наличен полезен обем (13,192 млн. м<sup>3</sup>)

#### Обща информация за язовира

- Общ обем 32,300 млн. м<sup>3</sup>
- Мъртъв обем 8,3 млн.м<sup>3</sup>
- Стопанисва се от ВиК ЕАД Бургас.

Изцяло за водоснабдяване на Южното Черноморие.

#### Използване на водите



Съгласно издадените в МОСВ разрешителни водите се използват за:

- питейно-битово водоснабдяване – до 14,5 млн. м<sup>3</sup>/годишно – ВиК-Бургас
- минимално допустим екологичен отток в река Дяволска след язовирната стена посредством основния изпускател

#### Особености при експлоатацията и управлението

- Целогодишно се осигурява минимално допустимия отток, както след язовир “Ясна поляна” по река Дудинска, така и след язовир “Ново Паничарево” по река Ропотамо и след водохващане на река Зелениковска.
- Експлоатационно яз. “Ясна поляна” при намалени обеми се допълва от яз. “Ново Паничарево”

#### В графика за м. септември:

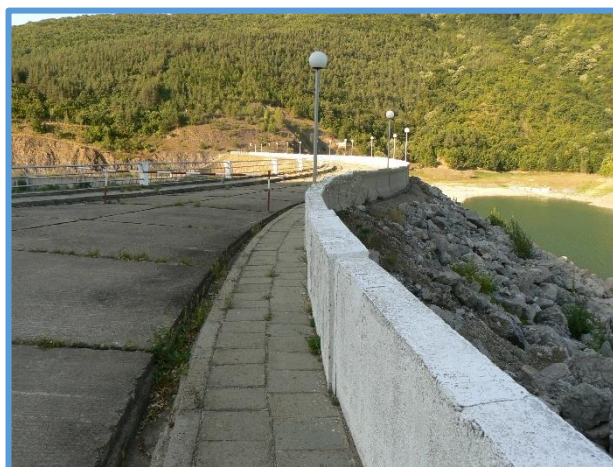
Разрешени за ползване **1,570 млн. м<sup>3</sup> вода, от които:**

- 1,500 млн. м<sup>3</sup> за питейно-битово водоснабдяване на гр. Бургас и населени места и курорти от Южното Черноморско крайбрежие и от Бургаска област
- 0,070 млн. м<sup>3</sup> за осигуряване на минимално допустим отток в реката след язовира

### ЯЗОВИР “АСЕНОВЕЦ” – 67,42% наличен полезен обем (17,664 млн. м<sup>3</sup>)

#### Обща информация

- Общ обем 28,200 млн. м<sup>3</sup>
- Мъртъв обем 2,000 млн. м<sup>3</sup>
- Язовир „Асеновец“ се експлоатира и поддържа от дружеството „Водоснабдяване и Канализация“ ООД, гр. Сливен.



#### Използване на водите

- Питейно-битово водоснабдяване на гр. Сливен – до 22,0 млн. м<sup>3</sup>/годишно

### В графика за м. септември:

Разрешени за ползване **1,800 млн. м<sup>3</sup>** вода за питейно-битово водоснабдяване на гр. Сливен "Водоснабдяване и канализация" ООД, гр. Сливен следва да осигури останалото количество, необходимо за питейно-битово водоснабдяване от алтернативни водоизточници.

## ЯЗОВИР "БОРОВИЦА" – 93,35% наличен полезен обем (21,191 млн. м<sup>3</sup>)

### Обща информация

- Общ обем 27,300 млн. м<sup>3</sup>
- Мъртъв обем 4,600 млн.м<sup>3</sup>
- Стопанисва се от ВиК ООД, гр. Кърджали.

### Използване на водите

Съгласно издадените в МОСВ разрешителни, водите се използват за:

- питейно-битово водоснабдяване на гр. Кърджали, Момчилград и 47 бр. населени места в общини Кърджали, Момчилград и Черноочене, с разрешен годишен лимит от 10,2 млн.м<sup>3</sup>



### В графика за м. септември:

Разрешени за ползване **1,010 млн. м<sup>3</sup>** вода за питейно-битово водоснабдяване на градовете Кърджали и Момчилград

## ЯЗОВИР „СТУДЕНА“ – 88,78% наличен полезен обем (20,241 млн. м<sup>3</sup>)

### Обща информация за язовира

- Общ обем 25,200 млн. м<sup>3</sup>
- Мъртъв обем 2,400 млн. м<sup>3</sup>
- Язовир Студена е годишен изравнител (един цикъл запълване-източване-запълване е в рамките на една година), стопанисва се от Водоснабдяване и канализация „Перник“ ООД гр. Перник. Използва се за питейно-битово водоснабдяване на град Перник и близките населени места, за производство на електроенергия посредством ВЕЦ „Студена“ и за охлаждане и промишлено водоснабдяване.



### Използване на водите

Съгласно издадените в МОСВ разрешителни водите се използват за:

- Питейно-битово водоснабдяване – до 20,54 млн. м<sup>3</sup>/годишно
- Производство на електроенергия - до 51,0 млн. м<sup>3</sup>/ годишно
- Промислено водоснабдяване и охлаждане – до 7,45 млн. м<sup>3</sup>/годишно
- Минимално допустим отток в река Струма

### В графика за м. септември:

Разрешени за ползване 1,815 млн. м<sup>3</sup> вода, от които:

- 1,700 млн. м<sup>3</sup> за питейно-битово водоснабдяване на гр. Перник и населени места в района
- 0,050 млн. м<sup>3</sup> за „Стомана Индъстри“ АД
- 0,065 млн. м<sup>3</sup> за „Топлофикация-Перник“ АД

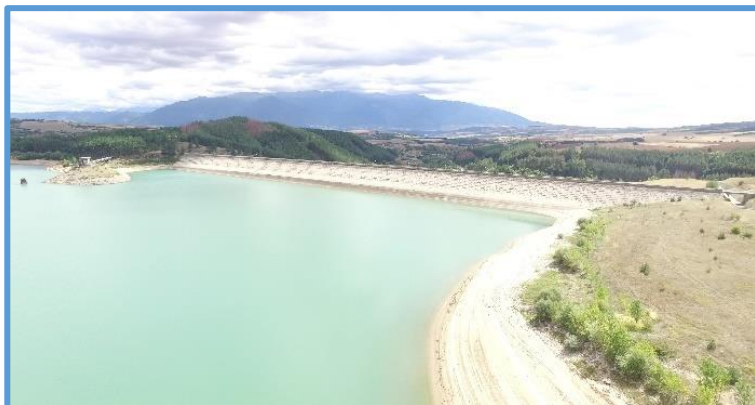
ВЕЦ „Студена“ може да преработва само подаваните за питейно-битово и промишлено водоснабдяване води.

След достигане на обем в язовира над 24,20 млн. м<sup>3</sup>, поддържането на този обем да се осъществява чрез освобождаване на постъпващия приток чрез ВЕЦ и/или облекчителните съоръжения.

## ЯЗОВИР „ДЯКОВО“ – 74,83% наличен полезен обем (20,503 млн. м<sup>3</sup>)

### Обща информация за язовира:

- Общ обем 35,400 млн. м<sup>3</sup>
- Мъртъв обем 8,0 млн. м<sup>3</sup>
- По данни на ВиК в язовира следва да се поддържа санитарен минимум от 6,0 млн.м<sup>3</sup>.
- Стопанисва се от [„Напоителни системи“ ЕАД](#).



### Използване на водите

Водите на язовир Дяково се използват за питейно-битово водоснабдяване, за напояване, за електропроизводство, промишлено водоснабдяване и охлаждане. За питейно-битово водоснабдяване се осигуряват води за горната част на гр. Дупница и за гр. Кюстендил - ВиК „Дупница“ и ВиК „Кюстендил“.

Съгласно издадените в МОСВ разрешителни водите се използват за:

- питейно-битово водоснабдяване – до 7,1 млн. м<sup>3</sup>/годишно
- напояване – до 3,3 млн. м<sup>3</sup>/годишно
- производство на електроенергия – до 45,7 млн. м<sup>3</sup>/годишно, от които:
  - ВЕЦ „Яхиново“ – до 30,000 млн. м<sup>3</sup>/годишно
  - ВЕЦ „Мало село“ – до 6,207 млн. м<sup>3</sup>/годишно
  - ВЕЦ „Дяково“ – до 9,507 млн. м<sup>3</sup>/годишно
- промишлено водоснабдяване и охлаждане – до 7,3 млн. м<sup>3</sup>/годишно
- Режим на работа на ВЕЦ „Мало село“, ВЕЦ „Дяково“ и ВЕЦ „Яхиново“:
  - ВЕЦ „Мало село“ и ВЕЦ „Дяково“ преработват една и съща вода, като работят на подчинен на ТЕЦ „Бобов дол“ режим, т.е преработват водите, подавани за промишлено водоснабдяване на ТЕЦ „Бобов дол“
  - ВЕЦ „Дяково“ преработва и водите подавани за напояване



- ВЕЦ „Яхиново“ работи при обем в язовира над 30,00 млн. м<sup>3</sup>, с цел осигуряване на вода за приоритетно водоземане

#### В графика за м. септември:

Разрешени за ползване **1,532 млн. м<sup>3</sup> вода, от които:**

- 0,522 млн. м<sup>3</sup>, от които 0,5184 млн. м<sup>3</sup> за „ВиК ЕООД“, гр. Дупница за питейно-битово водоснабдяване на гр. Дупница и прилежащите селища и 0,0035 м<sup>3</sup> за питейно-битово водоснабдяване на с. Палатово
- 0,140 млн. м<sup>3</sup> за „Кюстендилска вода“ ЕООД за питейно-битово водоснабдяване на водоснабдителна група „Бобов дол“
- 0,0124 млн. м<sup>3</sup> вода за напояване
- 0,7965 млн. м<sup>3</sup> за ТЕЦ „Бобов дол“ ЕАД, от които 0,0615 млн. м<sup>3</sup> за питейно-битово водоснабдяване, 0,3675 млн. м<sup>3</sup> за промишлено водоснабдяване и 0,3675 млн. м<sup>3</sup> за охлаждане
- 0,038 млн. м<sup>3</sup> за „Ай Ви Пи Комършъл“ ЕООД, от които 907,17 м<sup>3</sup> за питейно-битово водоснабдяване, 750 м<sup>3</sup> за пожарогасене и 0,036 млн. м<sup>3</sup> за промишлено водоснабдяване
- 0,020 млн. м<sup>3</sup> за „Балканфарма-Дупница“ АД за промишлено водоснабдяване
- 0,0022 млн. м<sup>3</sup> за промишлена зона „Пиперево“ и промишлена зона гр. Дупница
- 0,0005 млн. м<sup>3</sup> за „Хидрострой Рилци“ АД

Водите подавани за ТЕЦ „Бобов дол“ могат да бъдат преработвани от ВЕЦ „Дяково“ и ВЕЦ „Мало село“.

При обем в язовира над 26,000 млн. м<sup>3</sup> се разрешава ВЕЦ „Яхиново“ да използва вода за производство на електроенергия.

Подаването на вода в границите на разрешения лимит се извършва по график, съгласуван между „Напоителни системи“ ЕАД, „Кюстендилска вода“ ЕООД, „ВиК“ ЕООД, гр. Дупница, ТЕЦ „Бобов дол“ ЕАД, „Ай Ви Пи Комършъл“ ЕООД, „Балканфарма-Дупница“ АД, промишлена зона „Пиперево“, „Аква Пауър Груп“ ООД, ВЕЦ „Яхиново“ ООД и „Делектра“ ЕООД.

## ЯЗОВИРИ „КАЛИН“ И „КАРАГЪОЛ“ – 74.70% наличен полезен обем (2.209 млн. м<sup>3</sup>)

### Обща информация:

- Язовир „Карагьол“ общ обем 2,252 млн. м<sup>3</sup>
- Язовир „Калин“- общ обем 1,024 млн. м<sup>3</sup>
- Язовирите се стопанисват от НЕК ЕАД, [Предприятие „Язовири и каскади“](#).



### Използване на водите

Водите на „Калин“ и „Карагьол“ се използват за производство на електроенергия и за питейно-битово водоснабдяване.

Съгласно издадените в МОСВ разрешителни водите се използват за:

- Производство на електроенергия – до 220,8 млн. м<sup>3</sup>/годишно, с разрешени лимити:
  - ВЕЦ „Калин“ – до 4,100 млн. м<sup>3</sup>/годишно
  - ВЕЦ „Каменица“ – до 9,800 млн. м<sup>3</sup>/годишно
  - ВЕЦ „Пастра“ – до 82,0 млн. м<sup>3</sup>/годишно
  - ВЕЦ „Рила“ – до 124,900 млн. м<sup>3</sup>/годишно
  - Питейно-битово водоснабдяване – до 1,0 млн. м<sup>3</sup>/годишно

### Особености при експлоатацията и управлението

- Между двата язовира има тунел чрез който се прехвърля вода от „Калин“ в „Карагьол“. Няма техническа възможност водата да отива само по направление Карагьол, отива в двете направления – язовир „Карагьол“ и ВЕЦ „Калин“. Двата язовира работят като скачени съдове;

- От яз. „Дяково“ се подава вода за питейно-битово водоснабдяване в горната част на гр. Дупница. Долната част се захранва от яз. „Карагьол“;
- През основния изпускател на яз. „Карагьол“ се подава вода за резервно водоснабдяване през лятото на гр. Дупница, а през основния изпускател на яз. „Калин“ – за Рила и Кочериново.
- През месеците юни-септември вода за питейно-битово водоснабдяване на гр. Дупница се подава и от основния изпускател на яз. „Карагьол“, (като се пуска в реката към водохващането им) – водовземаването е на кота, отговаряща на обем 962 500 м<sup>3</sup>. Когато количествата не са достатъчни, водата трябва да се подаде от яз. „Калин“, но поради спецификата на системата, това е възможно само ако работи ПАВЕЦ „Калин“.

В графика за м. септември:

Разрешени за ползване 1,118 млн. м<sup>3</sup> вода, от които:

- 0,518 млн. м<sup>3</sup> за Вик ЕООД, гр. Дупница за питейно-битово водоснабдяване на гр. Дупница и прилежащите селища
- 0,600 млн. м<sup>3</sup> за производство на електроенергия

## ЯЗОВИРИ ЗА НАПОЯВАНЕ

(според основното им предназначение)

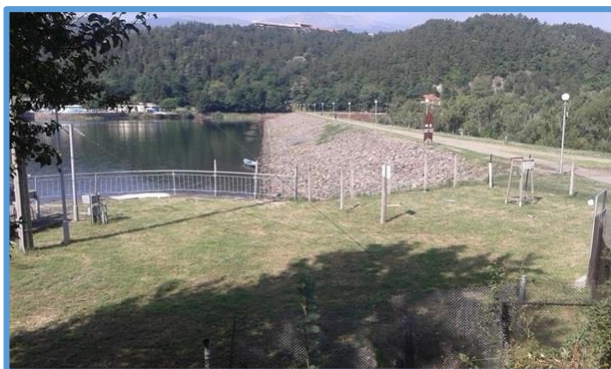
„ПАНЧАРЕВО“ - 78,16% наличен полезен обем (3,880 млн. м<sup>3</sup>)

Обща информация за язовира

- Общ обем 6,465 млн.м<sup>3</sup>
- Мъртъв обем 1,500 млн.м<sup>3</sup>
- Язовирната стена се стопанисва от [„Напоителни системи“ ЕАД](#).

Използване на водите

Съгласно издадените в МОСВ разрешителни, водите се използват за:



- Напояване – до 0,250 млн.м<sup>3</sup>/годишно
- Промислено водоснабдяване – до 10,500 млн.м<sup>3</sup>/годишно

#### **В графика за м. септември:**

Разрешени за ползване **1,120 млн. м<sup>3</sup> вода, от които:**

- 0,020 млн. м<sup>3</sup> за напояване на парк-музей „Врана“
- 0,800 млн. м<sup>3</sup> за промислено водоснабдяване на столичната промишленост
- 0,300 млн. м<sup>3</sup> за осигуряване на минимално допустим отток в реката след язовира

ВЕЦ „Пасарел“ и ВЕЦ „Кокаляне“ да работят в синхрон, като водното ниво в язовир „Кокаляне“ да не надвишава 1,0 м под най-високо работно водно ниво.

При достигане на ниво 1,60 м под кота сифонен преливник на яз. „Панчарево“ съответстващо на обем 5,187 млн. м<sup>3</sup> ВЕЦ „Кокаляне“ работи с една турбина, при достигане ниво – 1,20 м под кота сифонен преливник, съответстващо на обем 5,468 млн. м<sup>3</sup> ВЕЦ „Кокаляне“ преустановява работа.

Подаването на вода в границите на разрешения лимит се извършва по график, съгласуван между „Софийска вода“ АД, „Напоителни системи“ ЕАД, „Сентрал Хидроелектрик дьо Булгари“ ЕООД и НЕК ЕАД.

### **ЯЗОВИР „ОГНЯНОВО“ – 57,27% наличен полезен обем (16,665 млн. м<sup>3</sup>)**

#### **Обща информация за язовира**

- Общ обем 31,600 млн.м<sup>3</sup>
- Мъртъв обем 2,500 млн.м<sup>3</sup>
- Язовирната стена се стопанисва от Държавно предприятие „Управление и стопанисване на язовири“ /ДПУСЯ/, съгласно Решение на Министерски съвет № 721 от 12 октомври 2020 г.

#### **Използване на водите**

- Не се използват води от яз. Огняново
- Осигуряване на минимален екологичен отток след язовирната стена в река Лесновска

#### **Особености при експлоатацията и управлението**



До 2011 г. водите от язовир „Огняново“ се използват за промишлено водоснабдяване на „Кремиковци“ АД

Няма издадени разрешителни за водовземане и ползване от язовира.

В графика за м. септември:

Разрешени за ползване 0,600 млн. м<sup>3</sup> вода за осигуряване на минимално допустим отток в реката след язовира

## ЯЗОВИР “КУЛА” – 38,04% наличен полезен обем (7,436 млн. м<sup>3</sup>)

Обща информация за язовира

- Общ обем 20,200 млн. м<sup>3</sup>
- Мъртъв обем 0,700 млн. м<sup>3</sup>
- Язовирната стена се стопанисва от [„Напоителни системи“ ЕАД](#).

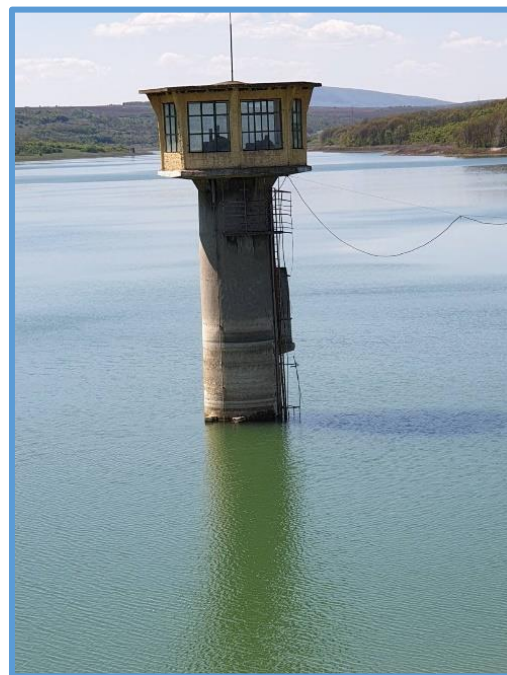
Използване на водите

Съгласно издадените в МОСВ разрешителни, водите се използват за:

- Напояване – с лимит до 5 млн. м<sup>3</sup>/годишно
- Осигуряване на минимален отток след язовирната стена в река Тополовец

В графика за м. септември:

Разрешени за ползване 0,260 млн. м<sup>3</sup> вода за осигуряване на минимално допустим отток в реката след язовира.



## ЯЗОВИР “РАБИША” – 25,34% наличен полезен обем (10,340 млн. м<sup>3</sup>)

### Обща информация за язовира

- Общ обем 43,200 млн. м<sup>3</sup>
- Мъртъв обем 2,4 млн. м<sup>3</sup>
- Язовирната стена се стопанисва от [„Напоителни системи“ ЕАД](#).



### Използване на водите

Съгласно издадените в МОСВ разрешителни, водите се използват за:

- Напояване – с лимит до 15,00 млн. м<sup>3</sup>/годишно
- Електропроизводство - с лимит до 19,00 млн. м<sup>3</sup>/годишно

### В графика за м. септември:

Разрешени за ползване 0,002 млн. м<sup>3</sup> вода за оводняване на река Видбол.

## ЯЗОВИР “ОГОСТА” – 40,95% наличен полезен обем (179,790 млн. м<sup>3</sup>)

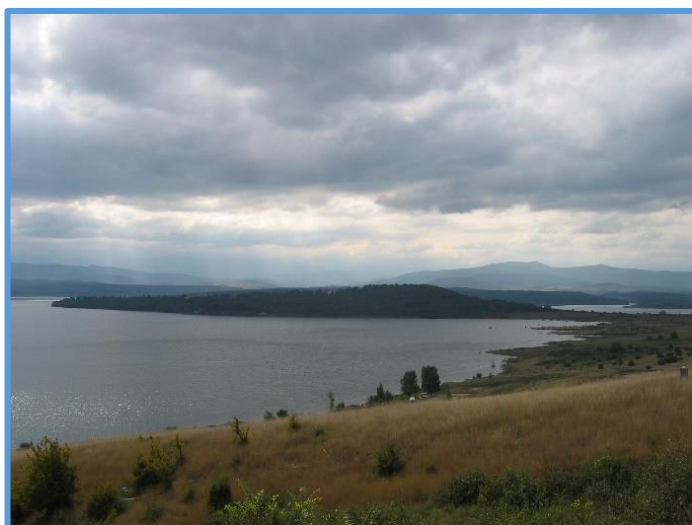
### Обща информация за язовира

- Общ обем 506,000 млн. м<sup>3</sup>
- Мъртъв обем 67,0 млн. м<sup>3</sup>
- Язовирната стена се стопанисва от [„Напоителни системи“ ЕАД](#).

### Използване на водите

Съгласно издадените в МОСВ разрешителни, водите се използват за:

- Напояване – до 1,60 млн. м<sup>3</sup>/годишно
- Производство на електроенергия – до 235,00 млн. м<sup>3</sup>/годишно, от които - ВЕЦ “Огоста”; ВЕЦ “Кошарник”; ВЕЦ „Мактиди“



- Други цели - до 0,915 млн.м<sup>3</sup>/годишно
- Екологичен отток в река Огоста - осигурява се чрез работа на ВЕЦ "Огоста" и от филтрация

### **Особености при експлоатацията и управлението**

Ограничено е водоземането от язовир „Огоста“, тъй като поради големите загуби в размер около 10,0 млн. м<sup>3</sup>/месец, при много суха година с обезпеченост 95% язовирът може да достигне мъртъв обем в края на 2020 г.

### **По отношение техническото състояние на язовира:**

В отговор на наше писмо от м. февруари, с писмо от 24.03.2020 г., [„Напоителни системи“ ЕАД](#) ни предоставят информация за техническото състояние на яз. „Огоста“ и причините за големите течове и филтрация, поради които се губи много вода от язовира.

### **За 2017 г.**

- загуби филтрация – 69 062 000 м<sup>3</sup>
- изпарение – 26 323 900 м<sup>3</sup>
- загуби неуплътнени съоръжения – 1 742 200 м<sup>3</sup>

### **За 2018 г.**

- загуби филтрация – 46 729 000 м<sup>3</sup>
- изпарение – 29 731 200 м<sup>3</sup>
- загуби неуплътнени съоръжения – 19 893 000 м<sup>3</sup>

### **За 2019 г.**

- загуби филтрация – 53 800 000 м<sup>3</sup>
- изпарение – 25 143 000 м<sup>3</sup>
- загуби неуплътнени съоръжения – 16 678 000 м<sup>3</sup>

### **За 2020 г.**

- загуби филтрация – 6 180 000 – 6 789 000 м<sup>3</sup>/месечно
- изпарение – 281 000 – 476 000 м<sup>3</sup>/месечно
- загуби неуплътнени съоръжения – 1 500 000 – 1 600 000 м<sup>3</sup>/месечно

[„Напоителни системи“ ЕАД](#) информират МОСВ, че от 2018 г. имат изготвен проект за ремонтно-възстановителни работи на каменна облицовка на мокрия откос на язовира и с Решение на Министерски съвет на „Държавна консолидирана компания“ АД се възлагат ремонтни дейности на язовири. С писмо на Министерство на земеделието, храните и горите от 08.01.2020 с приемателно-предавателен протокол цялата налична документация за ремонтно-възстановителни дейности на язовира е предадена на „Държавна консолидирана компания“ АД.

#### **В графика за м. септември:**

Разрешени за ползване **3,409 млн. м<sup>3</sup> вода, от които:**

- 0,0014 млн. м<sup>3</sup> за напояване
- 2,600 млн. м<sup>3</sup> за производство на електроенергия чрез ВЕЦ „Огоста“
- 0,800 млн. м<sup>3</sup> за производство на електроенергия чрез ВЕЦ „Мактиди“
- 0,007 млн. м<sup>3</sup> за промишлени и други цели (в т.ч. 0,0012 млн. м<sup>3</sup> за тепавица, 0,004 млн. м<sup>3</sup> за „Чилик Фарм“ ЕООД, 247 м<sup>3</sup> за „Монпласт“ ООД, 104,14 м<sup>3</sup> за „Елит-06“ ЕООД, 100 м<sup>3</sup> за „Кремапласт“ ООД, 100 м<sup>3</sup> за „Нелан-99“ ЕООД, 364 м<sup>3</sup> за „Агродунав“ ООД)

### **ЯЗОВИР „СОПОТ“ - 61,19% наличен полезен обем (36,475 млн. м<sup>3</sup>)**

#### **Обща информация за язовира**

- Общ обем 61,800 млн. м<sup>3</sup>
- Мъртъв обем 1,300 млн. м<sup>3</sup>
- Язовирната стена се стопанисва от [„Напоителни системи“ ЕАД](#).

#### **Използване на водите**

Съгласно издадените в МОСВ разрешителни, водите се използват за:

- За напояване – до 2,00 млн. м<sup>3</sup>/годишно
- За пълнене на язовири на „Напоителни системи“ ЕАД ( яз. Телиш и яз. Г. Дъбник) – до 30,00 млн. м<sup>3</sup>/годишно





- За минимален отток в река Калник

#### Особености при експлоатацията и управлението

- Води от язовир „Сопот“ се прехвърлят за пълнене на язовирите „Г. Дъбник“ и „Телиш“, които също се стопанисват от [„Напоителни системи“ ЕАД](#).
- Язовирът се пълни от собствен приток и деривации, които могат да се изключат, ако притокът е голям

#### В графика за м. септември:

Разрешени за ползване **7,300 млн. м<sup>3</sup> вода, от които:**

- 7,000 млн. м<sup>3</sup> за завиряване на яз. „Горни Дъбник“ и яз. Телиш“
- 0,300 млн. м<sup>3</sup> за осигуряване на минимално допустим отток в реката след язовира

### ЯЗОВИР „ГОРНИ ДЪБНИК“ – 37,34% наличен полезен обем (47,428 млн. м<sup>3</sup>)

#### Обща информация за язовира

- Общ обем 130,00 млн. м<sup>3</sup>
- Мъртъв обем 3,0 млн. м<sup>3</sup>
- Язовирната стена се стопанисва от [„Напоителни системи“ ЕАД](#)

#### Използване на водите

Съгласно издадените в МОСВ разрешителни, водите се използват за:

- Напояване – до 7 млн.м<sup>3</sup>/годишно
- Пълнене на язовири - до 15,00 млн.м<sup>3</sup> /яз.Д. Дъбник и яз. Крушовица/
- Производство на електроенергия – до 90,00 млн.м<sup>3</sup>/годишно, от които:
  - ВЕЦ „Горни Дъбник“ – до 40,00 млн. м<sup>3</sup>/годишно
  - ВЕЦ „Хидромид“ – до 50,00 млн. м<sup>3</sup>/годишно
- Промислени и други цели - до 15,721 млн.м<sup>3</sup>/годишно



## Особености при експлоатацията и управлението

Язовирът се пълни от собствен приток и с води от яз. „Сопот“. Река „Дъбнишка бара“ след язовира е коригирана в участъците през урбанизираните територии на с. Горни Дъбник и гр. Долни Дъбник.

По данни на [„Напоителни системи“ ЕАД](#) за напоителния сезон е необходимо поддържане на минимален обем от 57,85 млн. м<sup>3</sup>, защото има много загуби по трасето, поради което води за ВЕЦ не се разрешават под този обем.

### В графика за м. септември:

Разрешени за ползване **3,941 млн. м<sup>3</sup> вода, от които:**

- 1,485 млн. м<sup>3</sup> за напояване
- 2,200 млн. м<sup>3</sup> за завяряване на яз. „Долни Дъбник“ и яз. „Крушовица“, от които 0,500 млн. м<sup>3</sup> за оводняване на ровове на шахтови кладенци на водоснабдителна група „Крушовица“
- 0,256 млн. м<sup>3</sup> вода за промишлено водоснабдяване, в т.ч. 0,083 млн. м<sup>3</sup> за „Рафинерия Плама“ АД, 0,008 млн. м<sup>3</sup> за „Българска Петролна Рафинерия“ ЕООД, 0,075 млн. м<sup>3</sup> за „Топлофикация-Плевен“ ЕАД, 0,020 млн. м<sup>3</sup> за „Яна“ АД, 1400 м<sup>3</sup> за „Хидробетон“ ООД, 575 м<sup>3</sup> за „Фриго Трафик“ ЕООД, 0,025 млн. м<sup>3</sup> за „Валбес Фуудс“ ЕООД, 0,040 млн. м<sup>3</sup> за „Рубин Трейдинг“ ЕАД, 400 м<sup>3</sup> за „Йотов-80“ ЕООД, 832 м<sup>3</sup> за „Алфа микс“ ООД, 164 м<sup>3</sup> за „Техноком“ ООД, 165 м<sup>3</sup> за „Брумо“ ЕООД, 82,2 м<sup>3</sup> за „Бавария“ ЕООД, 329 м<sup>3</sup> за „Дари Комерс-НА“ ООД, 20 м<sup>3</sup> за „Мегатрон“ ЕАД, 900 м<sup>3</sup> за „Еврокварц-МВ“ ООД

## ЯЗОВИР „БЕЛИ ЛОМ“ – 25,12% наличен полезен обем (5,601 млн. м<sup>3</sup>)

### Обща информация за язовира

- Общ обем 25,50 млн. м<sup>3</sup>
- Мъртъв обем 2,30 млн. м<sup>3</sup>
- Стопанисва се от [„Напоителни системи“ ЕАД](#).

### Използване на водите

Съгласно издадените в МОСВ разрешителни водите се използват за:



- напояване – 1,06 млн. м<sup>3</sup>/годишно
- минимално допустим отток в река Бели лом след язовирната стена

#### В графика за м. септември:

Разрешени за ползване **0,432 млн. м<sup>3</sup> вода**, от които:

- 0,400 млн. м<sup>3</sup> за напояване
- 0,032 млн. м<sup>3</sup> за осигуряване на минимално допустим отток в реката след язовира

### ЯЗОВИР “СЪЕДИНЕНИЕ” - 60,94% наличен полезен обем (6,892 млн. м<sup>3</sup>)

#### Обща информация за язовира

- Общ обем 12,800 млн. м<sup>3</sup>
- Мъртъв обем 1,5 млн. м<sup>3</sup>
- Стопанисва се от [„Напоителни системи“ ЕАД](#).

#### Използване на водите

Съгласно издадените в МОСВ разрешителни водите се използват за:

- напояване – до 0,7 млн. м<sup>3</sup>/годишно

#### В графика за м. септември:

Разрешени за ползване **0,093 млн. м<sup>3</sup> вода** за осигуряване на минимално допустим отток в реката след язовира

Обемът в язовира да не надвишава 10,00 млн. м<sup>3</sup>, като постъпващите количества над този обем се освобождават чрез основен изпускател.



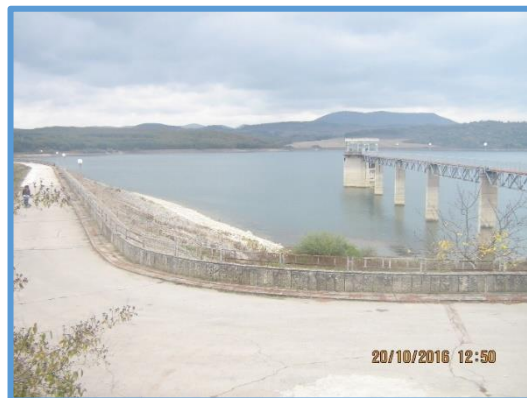
## ЯЗОВИР „ГЕОРГИ ТРАЙКОВ“ (ЦОНЕВО) – 56,44% наличен полезен обем (174,402 млн. м<sup>3</sup>)

### Обща информация за язовира

- Общ обем 329,000 млн. м<sup>3</sup>
- Мъртъв обем 21,0 млн.м<sup>3</sup>.
- Стопанисва се от [„Напоителни системи“ ЕАД](#).

### Използване на водите

От язовира се подава вода за промишлени цели за заводите от Девня, за напояване и за енергодобив посредством ВЕЦ „Цонево“ – който освен че преработва промишлените води и минимално допустимия отток, работи и на енергиен режим.



### Съгласно издадените в МОСВ разрешителни водите се използват за:

- производство на електроенергия чрез ВЕЦ „Цонево“ – до 109,0 млн. м<sup>3</sup>/годишно
- промишлено водоснабдяване – до 66,0 млн. м<sup>3</sup>/годишно
- минимално допустим отток в река Луда Камчия след язовирната стена – осигурява се чрез ВЕЦ „Цонево“

### Особености при експлоатацията и управлението

- Язовирът има учредена Санитарно-охранителна зона (СОЗ);
- Водата, която прелива от язовир „Камчия“ отива в язовир „Цонево“;
- Предвид ниския обем водите се използват само за промишлено водоснабдяване на „Консорциум Девня“ АД

### В графика за м. септември:

Разрешени за ползване 5,200 млн. м<sup>3</sup> вода, от които:

- 4,400 млн. м<sup>3</sup> за промишлено водоснабдяване на дружествата - акционери към „Консорциум Девня“ АД
- 0,800 млн. м<sup>3</sup> за осигуряване на минимално допустим отток в реката след язовира, подадени от „Напоителни системи“ ЕАД и преработени през ВЕЦ „Цонево“

Водните обеми, използвани за промишлено водоснабдяване и за осигуряване на минимално допустим отток, могат да бъдат преработвани чрез ВЕЦ „Цонево“.

## ЯЗОВИР „ПОРОЙ“ – 6,61% наличен полезен обем (2,857 млн. м<sup>3</sup>)

### Обща информация за язовира

- Общ обем 45,200 млн. м<sup>3</sup>
- Мъртъв обем 2,0 млн.м<sup>3</sup>
- Стопанисва се от ВИК Бургас

### Използване на водите

- напояване – до 11,9 млн. м<sup>3</sup>/годишно



### Особености при експлоатацията и управлението

- Има изграден ВЕЦ „Порой“, с титуляр на разрешителното [„Напоителни системи“ ЕАД](#) – с решение на министъра на околната среда е прекратено разрешителното по искане на дружеството;
- От месец ноември 2015 г. в язовира се поддържа обем 11,30 млн. м<sup>3</sup>, поради проблем с компрометирани участъци по мокрия откос на стената. До получаване на информация, че стената е ремонтирана ще се поддържа този обем, като поддържането му се осигурява чрез равномерно изпускане на води през основния изпускател.

### В графика за м. септември:

Разрешени за ползване **0,190 млн. м<sup>3</sup> вода, от които:**

- 0,140 млн. м<sup>3</sup> за напояване
- 0,050 млн. м<sup>3</sup> за осигуряване на минимално допустим отток в реката след язовира

До приключване на ремонтно-възстановителни работи по водоземната кула, **обемът в язовира да достигне и да не надвишава 5,640 млн. м<sup>3</sup>.**

Поддържането на определения обем се осъществява посредством облекчителните съоръжения.

## **ЯЗОВИР “АХЕЛОЙ” – 18,53% наличен полезен обем (2,140 млн. м<sup>3</sup>)**

### **Обща информация за язовира**

- Общ обем 12,700 млн. м<sup>3</sup>
- Мъртъв обем 0,75 млн.м<sup>3</sup>
- Стопанисва се от ВК Бургас .

### **Използване на водите**

Съгласно издадените в МОСВ разрешителни водите се използват за:

- напояване – до 5,4 млн. м<sup>3</sup>/годишно



### **В графика за м. септември:**

Разрешени за ползване **0,350 млн. м<sup>3</sup> вода, от които:**

- 0,330 млн. м<sup>3</sup> за напояване
- 0,020 млн. м<sup>3</sup> за осигуряване на минимално допустим отток в реката след язовира

## ЯЗОВИР „ЖРЕБЧЕВО“ – 39,30% наличен полезен обем (145,396 млн. м<sup>3</sup>)

### Обща информация

- Общ обем 400,000 млн. м<sup>3</sup>
- Мъртъв обем 30,000 млн. м<sup>3</sup>
- Язовир „Жребчево“ е многогодишен изравнител (времето за запълване е повече от година), който се стопанисва от [„Напоителни системи“ ЕАД](#).

### Използване на водите

Съгласно издадените разрешителни в МОСВ, водите се използват за:

- Напояване – до 120,0 млн. м<sup>3</sup>/годишно, от които:
  - 114,0 млн. м<sup>3</sup> по направление Сливен, преработени през ВЕЦ „Жребчево“
  - 6,0 млн. м<sup>3</sup> по направление Нова Загора
- Производство на електроенергия – до 249,4 млн. м<sup>3</sup>/годишно, от които:
  - 145,7 млн. м<sup>3</sup>/годишно за ВЕЦ „Жребчево“
  - 33,7 млн. м<sup>3</sup>/годишно за ВЕЦ „Караново“
  - 70,0 млн. м<sup>3</sup>/годишно за ВЕЦ „Събрано“
- Промислено водоснабдяване и други – до 0,706 млн. м<sup>3</sup>/годишно
- Минимално допустим отток в р. „Тунджа“ се осигурява целогодишно чрез малка турбина на ВЕЦ „Жребчево“.

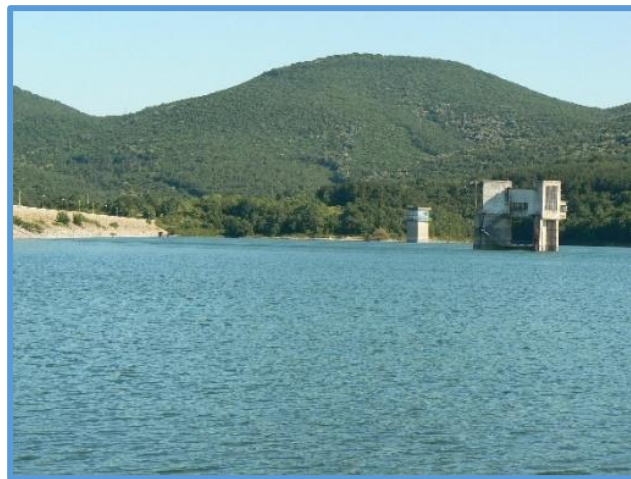
### Особености при експлоатацията и управлението

От язовира се напояват големи площи в две направления – в поречията на реките Марица (Направление Нова Загора) и Тунджа (Направление Сливен).

ВЕЦ „Жребчево“ преработва водите за напояване по направление Сливен през напоителния сезон (април-октомври) и водите за осигуряване на екологичен минимум в реката след язовира целогодишно.

ВЕЦ „Караново“ и ВЕЦ „Събрано“ могат да преработват водите по направление Нова Загора.

При повишен обем в язовира, обилни валежи, както и при пълен обем на язовир „Копринка“ и интензивна работа на ВЕЦ „Копринка“, състоянието на язовир „Жребчево“ се следи ежедневно, поради това, че язовирът се явява долно стъпало и при определени обстоятелства се пълни бързо. За да поеме високи води, при необходимост в месечните графици се поставя максимален обем от 360,00 млн. м<sup>3</sup>.



През размножителния период на рибите, в месечен график се поставя условие водното ниво в яз. Жребчево от 15 април до 31 май да се поддържа без значителни амплитуди (в рамките на +40/- 10 см).

Размножителният период на рибите се определя ежегодно със заповед на министъра на земеделието, храните и горите в съответствие с чл. 32 от Закона за рибарството и аквакултурите.

Със заповед от 15 октомври 2019 г. на ИАРА, за язовир „Жребчево“ е определено защитно ниво в размер на 180,0 млн. м<sup>3</sup>, което обезпечава минималните изисквания за осъществяване на физиологичните функции на отглежданите видове в язовира.

През 2019 г., Министерство на околната среда и водите (МОСВ) възложи на НИМХ изготвянето на „Правила за управление на яз. „Жребчево“. Правилата са публикувани на официалната интернет страница на МОСВ, раздел „Води“, секция „Указания“. Съгласно правилата за управление, яз. „Жребчево“ е разделен на три зони, като работа на ВЕЦ е предвидено да се разрешава когато обемът в язовира е над 200 млн.м<sup>3</sup>. Прилагането на правилата за управление ще започне, когато обемът в язовира достигне над 180,0 млн. м<sup>3</sup> и се напълни зона 3.

#### **В графика за м. септември:**

Разрешени за ползване **17,269 млн. м<sup>3</sup> вода, от които:**

- 13,000 млн. м<sup>3</sup> за напояване, от които 10,000 млн. м<sup>3</sup> по направление Сливен и 3,000 млн. м<sup>3</sup> по направление Нова Загора
- 4,000 млн. м<sup>3</sup> вода за осигуряване на минимално допустим отток в реката след язовира, равномерно разпределени през денонощието
- 0,250 млн. м<sup>3</sup> за промишлено водоснабдяване на „Топлофикация Сливен“ ЕАД
- 0,019 млн. м<sup>3</sup> за аквакултури и пълнене на рибарници, в т.ч.: 0,014 млн. м<sup>3</sup> за ЕТ „Лари фиш-Стоян Тенев“ и 0,005 млн. м<sup>3</sup> за „Весела-06“ ЕООД

Водите за минимално допустим отток да се подават в реката и след бент „Бинкос“, без да бъдат отклонявани по канал М1.

ВЕЦ „Жребчево“ може да преработва водите използвани за напояване по направление Сливен, за осигуряване на минимално допустим отток, за промишлено водоснабдяване и аквакултури.

ВЕЦ „Караново“ и ВЕЦ „Събрано“ могат да преработват използваните водни обеми за напояване по направление Нова Загора.



Подаването на вода в границите на разрешения лимит се извършва по график, съгласуван между „Напоителни системи“ ЕАД, „КИД 2228“ ООД и „Стройексперт инженеринг – ЕЛ“ ООД.

## ЯЗОВИР „МАЛКО ШАРКОВО“ – 73,93% наличен полезен обем (30,385 млн. м<sup>3</sup>)

### Обща информация

- Общ обем 45,000 млн. м<sup>3</sup>
- Мъртъв обем 3,900 млн. м<sup>3</sup>
- Язовир „Малко Шарково“ се стопанисва от [„Напоителни системи“ ЕАД](#)

### Използване на водите

- Напояване – 5,052 млн. м<sup>3</sup>/годишно

### В графика за м. септември:

Разрешени за ползване 0,230 млн. м<sup>3</sup> вода за осигуряване на минимално допустим отток в реката след язовира.



## ЯЗОВИР „ДОМЛЯН“ – 31,37% наличен полезен обем (7,959 млн. м<sup>3</sup>)

### Обща информация

- Общ обем 26,100 млн. м<sup>3</sup>
- Мъртъв обем 0,700 млн. м<sup>3</sup>
- Язовир „Домлян“ се стопанисва от [„Напоителни системи“ ЕАД](#).

### Използване на водите

- Напояване – 23,109 млн. м<sup>3</sup>/годишно



В графика за м. септември:

Разрешени за ползване 5,159 млн. м<sup>3</sup> вода, от които:

- 5,000 млн. м<sup>3</sup> за напояване
- 0,159 млн. м<sup>3</sup> за осигуряване на минимално допустим отток в реката след язовира

## ЯЗОВИР „ПЯСЪЧНИК“ – 12,42% наличен полезен обем (25,222 млн. м<sup>3</sup>)

### Обща информация

- Общ обем 206,500 млн. м<sup>3</sup>
- Мъртъв обем 3,400 млн. м<sup>3</sup>
- Язовир „Пясъчник“ се стопанисва от [„Напоителни системи“ ЕАД](#).

### Използване на водите

- Напояване – до 55,011 млн. м<sup>3</sup>/годишно



В графика за м. септември:

Разрешени за ползване 8,259 млн. м<sup>3</sup> вода, от които:

- 8,000 млн. м<sup>3</sup> за напояване
- 0,259 млн. м<sup>3</sup> за осигуряване на минимално допустим отток в реката след изравнител „Пясъчник“

## ЯЗОВИР „ТОПОЛНИЦА“ – 21,27% наличен полезен обем (24,911 млн. м<sup>3</sup>)

### Обща информация

- Общ обем 137,100 млн. м<sup>3</sup>
- Мъртъв обем 36,000 млн. м<sup>3</sup>
- Язовир „Тополница“ се стопанисва от [„Напоителни системи“ ЕАД](#).

### Използване на водите

Съгласно издадените разрешителни в МОСВ, водите се използват за:



- Напояване – до 174,0 млн. м<sup>3</sup>/годишно
- Производство на електроенергия – до 402,7 млн. м<sup>3</sup>/годишно, от които:
  - 212,7 млн. м<sup>3</sup>/годишно за ВЕЦ „Тополница“
  - 190,0 млн. м<sup>3</sup>/годишно за ВЕЦ „Черногорово“
- Минимално допустим отток в р. Тополница

### **Особености при експлоатацията и управлението**

Лимитът по разрешително за производство на електроенергия чрез ВЕЦ „Черногорово“ е сума от водоземането от язовир „Тополница“ и от язовир „Белмекен“.

Водите за напояване и осигуряване на минимално допустим отток в реката след язовира, могат да се преработват чрез ВЕЦ „Тополница“.

### **В графика за м. септември:**

Разрешени за ползване **26,500 млн. м<sup>3</sup> вода, от които:**

- 25,000 млн. м<sup>3</sup> за напояване
- 1,500 млн. м<sup>3</sup> за осигуряване на минимално допустим отток в реката след язовира, равномерно разпределени през денонощието.

Водите за напояване и за осигуряване на минимално допустим отток в реката след язовира, могат да се преработват чрез ВЕЦ „Тополница“.

За ВЕЦ „Черногорово“ се подават водни обеми, отработени от ВЕЦ „Тополница“, след осигуряване на водите за напояване и минимално допустимия отток в р. Тополница.

Подаването на вода в границите на разрешения лимит се извършва по график, съгласуван между „Напоителни системи“ ЕАД и НЕК ЕАД.

## ЯЗОВИР „ТРАКИЕЦ“ – 49,42% наличен полезен обем (44,478 млн. м<sup>3</sup>)

### Обща информация

- Общ обем 114,0 млн. м<sup>3</sup>
- Мъртъв обем 24,0 млн.м<sup>3</sup>
- Стопанисва се от [„Напоителни системи“ ЕАД](#).

### Използване на водите

Съгласно издадените в МОСВ разрешителни, водите се използват за:

- напояване на [„Напоителни системи“ ЕАД](#) – до 35,0 млн. м<sup>3</sup>/годишно, през напоителния сезон от април до септември
- за производство на електроенергия на „Тракивец“ ЕАД – до 35,000 млн. м<sup>3</sup>/годишно /ВЕЦ не е изграден, срокът за завършване на строителството му е до 09. 2021 г./



### Особености при експлоатацията и управлението:

- Неработещ основен изпускател, поради което не е възможно да се освобождава обем от язовира в период на преминаване на високи води.
- Единствената възможност да се освобождава обем е напоителен канал М-1, който също е в лошо техническо състояние
- Поддържането на определени свободни обеми в язовир „Тракиец“ за поемане на високи води, ще може да се осъществява контролирано посредством ВЕЦ „Тракиец“. Контролираното освобождаване на обем от язовир „Тракиец“ ще минимизира риска от вредното въздействие на водите за населението в района. След изграждане и въвеждане в експлоатация на ВЕЦ „Тракиец“, режимът му на работа ще се определя ежемесечно в зависимост от наличния обем в язовира и след осигуряване на вода за приоритетно водоземане за напояване, което ще гарантира и вода за напояване в периоди на суша.

### В графика за м. септември:

Разрешени за ползване **1,856 млн. м<sup>3</sup>** вода, от които:

- 1,669 млн. м<sup>3</sup> за напояване
- 0,187 млн. м<sup>3</sup> вода за осигуряване на минимално допустим отток в реката след язовира

## ЯЗОВИР „ПЧЕЛИНА“ – 98,50% наличен полезен обем (19,700 млн. м<sup>3</sup>)

### Обща информация за язовира

- Общ обем 54,200 млн. м<sup>3</sup>
- Мъртъв обем 34,200 млн. м<sup>3</sup>
- Стопанисва се от [„Напоителни системи“ ЕАД](#).

### Използване на водите

Съгласно издадените в МОСВ разрешителни водите се използват за:

- Производство на електроенергия в размер - 89,89 млн. м<sup>3</sup>/годишно

### Особености при експлоатацията и управлението:

- Язовир „Пчелина“ е предназначен за напояване. Към момента няма действащо разрешително за напояване.

### В графика за м. септември:

Не се предвижда ползване на вода



## ЯЗОВИРИ ЗА ЕНЕРГЕТИКА

(според основното им предназначение)

### ЯЗОВИР "АЛЕКСАНДЪР СТАМБОЛИЙСКИ" – 54,58% наличен полезен обем (101,281 млн.м<sup>3</sup>)

#### Обща информация за язовира

- Общ обем 205,569 млн. м<sup>3</sup>
- Мъртъв обем 20,0 млн. м<sup>3</sup>
- Язовирната стена се стопанисва от НЕК ЕАД, [Предприятие „Язовири и каскади“](#)

#### Използване на водите

Съгласно издадените в МОСВ разрешителни, водите се използват за:

- Напояване – до 86,00 млн.м<sup>3</sup>/годишно
- Производство на електроенергия – до 417,64 млн. м<sup>3</sup>/годишно, от които:
  - ВЕЦ "Росица 1" – до 218,00 млн. м<sup>3</sup>
  - ВЕЦ "Росица 2" – до 115,00 млн. м<sup>3</sup>
  - ВЕЦ „Павликени“ – до 35,64 млн. м<sup>3</sup>
- Промислени и други цели - до 15,721 млн. м<sup>3</sup>/годишно
- Минимален отток в река Росица

#### Особености при експлоатацията и управлението

ВЕЦ „Росица 1“ е подязовирна централа и чрез нея се осигурява минимално допустимия отток в реката. ВЕЦ „Росица 2“ преработва водите на ВЕЦ „Росица 1“.

В напоителния сезон електропроизводство се разрешава след гарантиране на водите за напояване.

#### В графика за м. септември:

Разрешени за ползване **6,388 млн. м<sup>3</sup>** вода, от които:



- 3,977 млн. м<sup>3</sup> за напояване в т.ч. 0,002 млн. м<sup>3</sup> вода за земеделски производител Галя Цанева, 0,005 млн. м<sup>3</sup> за напояване на „Росица-2000“ и 0,001 млн. м<sup>3</sup> за „ЦКГБ“ ООД
- 0,011 млн. м<sup>3</sup> за промишлено водоснабдяване, в т.ч. 0,001 млн. м<sup>3</sup> за „Унипак“ АД, 1243 м<sup>3</sup> за община Павликени, 0,008 млн. м<sup>3</sup> за „Балканкар-заря“ АД, 81 м<sup>3</sup> за „Росица 99“ АД
- 2,400 млн. м<sup>3</sup> за осигуряване на минимално допустим отток в реката

Водите за минимално допустим отток, за промишлено водоснабдяване и напояване могат да се преработват чрез ВЕЦ „Росица 1“.

Водните обеми в границите на разрешените лимити се подават по график, съгласуван между НЕК ЕАД и „Напоителни системи“ ЕАД.

## ЯЗОВИР „КОПРИНКА“ – 24,38% наличен полезен обем (33,354 млн. м<sup>3</sup>)

### Обща информация

- Общ обем 142,214 млн. м<sup>3</sup>
- Мъртъв обем 5,410 млн. м<sup>3</sup>
- Язовир „Копринка“ е годишен изравнител (един цикъл запълване-източване-запълване е в рамките на една година Копирано), стопанисва се от „НЕК“ ЕАД, [Предприятие „Язовири и каскади“](#).



### Използване на водите

Съгласно издадените разрешителни в МОСВ, водите се използват за:

- Напояване – до 110,022 млн. м<sup>3</sup>/годишно
- Производство на електроенергия – до 339,32 млн. м<sup>3</sup>/годишно, от които:
  - до 220,66 млн. м<sup>3</sup>/годишно за ВЕЦ „Копринка“
  - до 178,66 млн. м<sup>3</sup>/годишно за ВЕЦ „Стара Загора“
- Промишлено водоснабдяване и други – до 1,594 млн. м<sup>3</sup>/годишно

### Особености при експлоатацията и управлението

Основното за язовира е схемата на подаване на водите след него, като част от тях се отклоняват в поречие Марица, а друга част – в р. Тунджа.

Водите за напояване се преработват от ВЕЦ „Копринка“, като част от тях се преработват и чрез ВЕЦ „Стара Загора“ и се подават за промишлено водоснабдяване.

- През напоителния сезон (от месец април до месец септември) ВЕЦ „Копринка“ и ВЕЦ „Стара Загора“ работят на режим наложен от напояването;
- През ненапоителния сезон (от месец октомври до месец март), при наличие на вода, ВЕЦ „Копринка“ работи на режим наложен от енергийната система, като преработените води се подават в река Тунджа.
- По течението на р. Тунджа, след язовир „Копринка“ се намира язовир „Жребчево“, като тази връзка изисква внимание, особено в ситуации, които налагат интензивна работа на ВЕЦ „Копринка“ и изпускане на води в поречието на р. Тунджа.
- От язовир „Копринка“ се напояват оризови култури, които изискват значително количество водни обеми. Водните обеми, които се подават за напояване, се преработват от ВЕЦ „Копринка“.
- При съставянето на месечен график, след преценка на очаквания прогнозен приток, ако е необходимо се поставят условия за да не се надвишава определен максимален обем, като се поставят допълнителни условия за действия при наличие на съответен приток и обем. Тези условия гарантират равномерно изпускане на води (през основен изпускател или чрез работа на ВЕЦ), като част от тях се разпределят в поречието на река Марица, а останалите - в поречието на река Тунджа, в зависимост от наличния обем на язовира и реалния приток.

#### **В графика за м. септември:**

Разрешени за ползване **18,118 млн. м<sup>3</sup> вода от които:**

- 18,000 млн. м<sup>3</sup> за напояване, в т.ч. за напояване за община Стара Загора
- 0,106 млн. м<sup>3</sup> за промишлено водоснабдяване, в т.ч. 300 м<sup>3</sup> за „Домейн Менада“ ЕООД, 0,005 млн. м<sup>3</sup> за „Слънце Стара Загора-БТ“ АД, 5 м<sup>3</sup> за „Шел България“ ЕАД, 0,100 млн. м<sup>3</sup> за „Бисер Олива“ АД
- 0,012 млн. м<sup>3</sup> за водопой на животни за ПК „Бойчов бунар - север“

ВЕЦ „Копринка“ може да преработва използваните водни обеми за напояване и промишлено водоснабдяване.

Подаването на вода в границите на разрешения лимит се извършва съгласувано между НЕК ЕАД и „Енерго-Про България“ АД.



## Каскада Белмекен-Чаира

**ЯЗОВИР "БЕЛМЕКЕН" - 83,59% наличен полезен обем (117,210 млн. м<sup>3</sup>)**

### Обща информация

язовир „Белмекен“

- Общи обем 144,036 млн. м<sup>3</sup>
- Мъртъв обем 3,800 млн. м<sup>3</sup>

язовир „Чаира“

- Общият обем на 5,541 млн. м<sup>3</sup>
- Мъртъв обем 1,369 млн. м<sup>3</sup>



- Язовирите се стопанисват от „Национална електрическа компания“ ЕАД, [Предприятие „Язовири и каскади“](#).

Язовир „Белмекен“ и язовир „Чаира“ работят съвместно на принципа „скачени съдове“. Язовир „Чаира“ е допълнителен обем, който служи за аварийен резерв на електроенергийната система. Двата язовира са първото стъпало на каскада „Белмекен-Сестримо“.

Между язовирите „Белмекен“ и „Чаира“ се намира ВЕЦ-ПАВЕЦ „Белмекен“, изравнител „Станкови бараки“ и ПАВЕЦ „Чаира“.

От язовир „Белмекен“ освен за ПАВЕЦ „Чаира“, се подават води и за ВЕЦ „Белмекен“ → изравнител „Станкови бараки“ → ВЕЦ „Сестримо“ → горен изравнител „Момина Клисуре“ → ВЕЦ „Момина клисура“ → долен изравнител „Момина Клисуре“, като след каскадното преработване се подават води за напояване.

При разпределяне на водите язовирите „Белмекен“ и „Чаира“ се разглеждат като общ обем.

### Използване на водите

Съгласно издадените разрешителни в МОСВ, водите се използват за:

- Питейно-битово водоснабдяване – до 0,607 млн. м<sup>3</sup>/годишно
- Напояване – до 42,001 млн. м<sup>3</sup>/годишно
- Производство на електроенергия – до 2 261,6 млн. м<sup>3</sup>/годишно, от които:
  - до 186,6 млн. м<sup>3</sup>/годишно за ВЕЦ-ПАВЕЦ „Белмекен“

- до 1 579,0 млн. м<sup>3</sup>/годишно за ПАВЕЦ „Чаира“
- до 168,7 млн. м<sup>3</sup>/годишно за ВЕЦ „Сестримо“
- до 169,3 млн. м<sup>3</sup>/годишно за ВЕЦ „Момина клисура“
- до 158,0 млн. м<sup>3</sup>/годишно за ВЕЦ „Лесичово“

### **Особености при експлоатацията и управлението**

- Чрез две деривации се извършва прехвърляне на води от поречия на реките Струма и Места към язовира, като тези води през периода юли-септември се изпускат за оводняване на речните русла.
- От събирателните деривации към язовира има изградени водоземни съоръжения на водоползватели, като до 2009 г. в разрешителните с цел производство на електроенергия са били включени като задължение на НЕК ЕАД да им се подава необходимата вода. Водоползвателите са основно малки общини или части от такива, групи от села и други, на които се е осигурявала вода за питейно-водоснабдяване и/или напояване. С изменение на разрешителните с титуляр НЕК ЕАД през 2010 г., раздел „Условия на водоползването“ се изменя и тези задължения на титуляря отпадат.
- В годините са правени опити от някои от водоползвателите за издаване на разрешително съгласно Закона за водите, но поради сложността на процедурата и капацитета на дружествата, процедурите се прекратяват поради невъзможност за представяне на необходимите документи.
- Такъв е проблемът с водоснабдяване на гр. Ихтиман - има техническа възможност, посредством събирателните деривации на каскада „Белмекен – Сестримо“ да се подава вода за водоснабдяване на Ихтиман, като водите от кота 1200 се допълват от събирателна деривация Марица 1900 (водохващане №10 до водохващане №15)
- За регламентиране на допълнителното водоснабдяване на Ихтиман е необходимо ВИК ЕООД-София да заяви искане за издаване на разрешително за водовземане от съответните деривации на каскада Белмекен Сестримо, за да бъдат разрешавани по -големи количества в месечния график /изменение на издадените разрешителни от Басейнова дирекция с увеличаване на лимита/ и монтиране на измервателни устройства. На ВИК София е дадено предписание за монтиране на измервателни устройства по разрешителни за водовземане от река Марица и река Ибър /с допълване от деривациите на Белмекен/.

### **В графика за м. септември:**

Разрешени за ползване **15,026 млн. м<sup>3</sup> вода, от които:**

- 15,000 млн. м<sup>3</sup> за производство на електроенергия в режим ВЕЦ, в това число:
  - 10,370 млн. м<sup>3</sup> за напояване

- 0,020 млн. м<sup>3</sup> за питейно-битово водоснабдяване на с. Момина клисура от горния изравнител на ВЕЦ „Момина клисура“
- 0,100 млн. м<sup>3</sup> за „Завод за хартия-Белово“ АД от изтичало на ВЕЦ „Момина Клисура“ или от напорния тръбопровод на ВЕЦ „Момина Клисура“, когато централата не работи
- 0,026 млн. м<sup>3</sup> от СД „Джаферица“ за ВКТВ ЕООД Велинград за питейно-битово водоснабдяване на с. Юндола, с. Света Петка, с. Пашово и махали

Заявените води за електропроизводство не включват оборотните обеми за ползване в помпено-акумулиращ режим (ПАВЕЦ).

Водите от водохващанията на събирателните деривации да се изпускат за оводняване на речните русла и за ползване от населението, като в зависимост от изменението на хидрометеорологичната обстановка се разрешава да се включват и изключват събирателните деривации и/или водохващания от тях.

Извършваната рехабилитация на каскада „Белмекен-Сестримо-Момина клисура“, с пълно спиране на ВЕЦ „Момина клисура“, продължава в периода от 01.09.2022 г. до 30.09.2022 г. Водите за напояване да се подават чрез работа на ВЕЦ „Сестримо“ при разход от 7 м<sup>3</sup>/сек до 20 м<sup>3</sup>/сек по 14 часа на денонощие и изпускане на отработените води в поречието на река Крива, съобразено с проводимостта на реката, към водохващане „Момина клисура“ на р. Марица.

При необходимост притокът към яз. „Чаира“ да бъде отклоняван по съществуващата връзка към яз. „Станкови бараки“, до възстановяване възможността на ПАВЕЦ „Чаира“ да работи в помпен режим.

Да се осигури подаване на вода за община Костенец от река Крайна съгласно Разрешително за водовземане №301488/ 04.08.2006 г. и от река Чавча съгласно Разрешително за водовземане №301489/ 07.08.2006 г., които са част от деривация „Марица 1900“.

Да се подават водни количества от СД „Марица 1200“ за питейно-битово водоснабдяване на водоснабдителна група „Радуил-Ихтиман“, като при недостиг на вода, количествата да се допълват от СД „Марица 1900“, съгласно Разрешителни за водовземане №№ 301468/20.07.2006 г. и 301469/20.07.2006 г.

Подаването на вода в границите на разрешения лимит се извършва по график, съгласуван между НЕК ЕАД и „Напоителни системи“ ЕАД.

## Каскада Баташки водносилов път и Каскада Голям Беглик-Широка поляна

**ЯЗОВИР “ГОЛЯМ БЕГЛИК” и ЯЗОВИР “ШИРОКА ПОЛЯНА” – 70,95% наличен полезен обем (55,940 млн. м<sup>3</sup>)**

### Обща информация

язовир „Голям Беглик“

- Общ обем 62,111 млн. м<sup>3</sup>
- Мъртъв обем 3,940 млн. м<sup>3</sup>

Язовир „Широка поляна“

- Общ обем 23,980 млн. м<sup>3</sup>
- Мъртъв обем 3,300 млн. м<sup>3</sup>

- Язовирите се стопанисват от „Национална електрическа компания“ ЕАД, [Предприятие „Язовири и каскади“](#).

В хидровъзел „Голям Беглик“ се включват освен язовир „Широка поляна“ и язовирите „Караджа дере“, „Беглика“, „Дженевра“ и „Тошков чарк“.

Общият обем на двата язовира, заедно с прехвърлените води от малките язовири, е първо стъпало от каскада „Баташки водносилов път“.

Хидровъзелът подава вода за каскадно преработване чрез ВЕЦ „Батак“ → язовир „Батак“ → ВЕЦ „Пещера“ → горен изравнител „Алеко“ → ВЕЦ „Алеко“ → долен изравнител „Алеко“.

### Използване на водите

Съгласно издадените разрешителни в МОСВ, водите се използват за:

- Питейно-битово водоснабдяване на курорт „Язовир Батак“, допълнително водоснабдяване на гр. Батак и питейно-битово водоснабдяване на населени места в община Пещера – до 5,06 млн. м<sup>3</sup>/годишно
- Производство на електроенергия – до 128,3 млн. м<sup>3</sup>/годишно за ВЕЦ „Батак“;

В графика за м. септември:

Разрешени за ползване 10,206 млн. м<sup>3</sup> вода, от които:



- 10,000 млн. м<sup>3</sup> за производство на електроенергия
- 0,026 млн. м<sup>3</sup> за „Вик-Батак“ ЕООД за питейно-битово водоснабдяване на гр. Батак и к.к. „Язовир Батак“
- 0,180 млн. м<sup>3</sup> за осигуряване на минимално допустим отток в реката след язовира

Водите от водохващанията на събирателните деривации да се изпускат за оводняване на речните русла и за ползване от населението, като в зависимост от изменението на хидрометеорологичната обстановка се разрешава да се включват и изключват събирателните деривации и/или водохващания от тях.

## ЯЗОВИР „БАТАК“ - 59,34% наличен полезен обем (172,291 млн. м<sup>3</sup>)

### Обща информация

- Общ обем 310,298 млн. м<sup>3</sup>
- Мъртъв обем 19,950 млн. м<sup>3</sup>
- Язовир „Батак“ се стопанисва от „Национална електрическа компания“ ЕАД, [Предприятие „Язовири и каскади“](#).

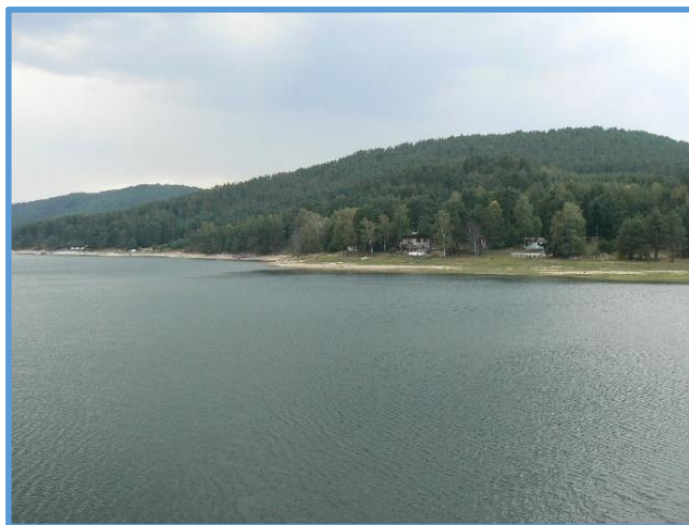
Язовир „Батак“ е второто стъпало на каскада „Баташки водносилов път“.

### Използване на водите

Съгласно издадените разрешителни в МОСВ, водите се използват за:

- Питейно-битово водоснабдяване – до 2,209 млн. м<sup>3</sup>/годишно
- Напояване – до 180,89 млн. м<sup>3</sup>/годишно
- Производство на електроенергия – до 517,45 млн. м<sup>3</sup>/ годишно, от които:
  - до 223,4 млн. м<sup>3</sup>/годишно за ВЕЦ „Пещера“
  - до 208,4 млн. м<sup>3</sup>/ годишно за ВЕЦ „Алеко“
  - до 5,65 млн. м<sup>3</sup>/ годишно за каскада „Лепеница“
  - до 80,0 млн. м<sup>3</sup>/ годишно за ВЕЦ „Щастливеца“
- Промислени цели и други – до 11,064 млн. м<sup>3</sup>/ годишно

### Особености при експлоатацията и управлението



Преработените води от ВЕЦ „Батак“ постъпват в язовир „Батак“ и след това се преработват последователно през ВЕЦ „Пещера“ и ВЕЦ „Алеко“, като част от тях се подават в последствие и за напояване.

Предвид създалата се извънредна ситуация НЕК ЕАД и „Напоителни системи“ ЕАД са се договорили да отложат големия ремонт на ВЕЦ „Пещера“ за 2021 г.

#### **В графика за м. септември:**

Разрешени за ползване **36,780 млн. м<sup>3</sup> вода, от които:**

- 35,000 млн. м<sup>3</sup> за производство на електроенергия, в това число:
  - 0,648 млн. м<sup>3</sup> за напояване от II-ри прозорец
  - 0,389 млн. м<sup>3</sup> за напояване от IV-ри прозорец
  - 32,000 млн. м<sup>3</sup> за напояване след ВЕЦ „Алеко“, от които 9,600 млн. м<sup>3</sup> за напояване за клон „Марица“
  - 0,400 млн. м<sup>3</sup> за промишлено водоснабдяване на „Биовет“ АД
  - 0,010 млн. м<sup>3</sup> за промишлено водоснабдяване на „Грийнбърн“ ЕООД
  - 0,114 млн. м<sup>3</sup> за аквакултури и други в т.ч. 0,071 млн. м<sup>3</sup> за „Хеброс П“ АД, 0,043 млн. м<sup>3</sup> за „Чолаков-Транс“ ЕООД
- 0,210 млн. м<sup>3</sup> от СД „Бистрица“ за ВКТВ ЕООД Велинград за питейно-битово водоснабдяване на гр. Велинград
- 0,010 млн. м<sup>3</sup> за „ВКС“ ЕООД - Пещера за питейно-битово водоснабдяване на летовище „Свети Константин“, община Пещера
- 0,160 млн. м<sup>3</sup> за осигуряване на минимално допустим отток в реката след язовира
- 1,400 млн. м<sup>3</sup> за напояване от основен изпускател на яз. „Батак“ за НС „Велинград“ и НС „Варвара“

Подаването на вода в границите на разрешения лимит се извършва по график, съгласуван между „Биовет“ АД, „Напоителни системи“ ЕАД и НЕК ЕАД.

## Каскада Доспат-Въча

**ЯЗОВИР „ДОСПАТ“ – 80,77% наличен полезен обем (350,832 млн. м<sup>3</sup>)**

### Обща информация

- Общ обем 449,249 млн. м<sup>3</sup>
- Мъртъв обем 15,0 млн. м<sup>3</sup>
- Язовир „Доспат“ се стопанисва от НЕК ЕАД, [Предприятие „Язовири и каскади“](#).



### Използване на водите

Язовирът се използва за производство на електроенергия и за аквакултури.

Съгласно издадените в МОСВ разрешителни водите се използват за:

- Производство на електроенергия – до 369,1 млн. м<sup>3</sup>/годишно, от които:
  - ВЕЦ „Тешел“ – до 158,2 млн.м<sup>3</sup>/годишно
  - ВЕЦ „Девин“ – до 210,9 млн.м<sup>3</sup>/годишно
- Минимално допустим отток в река Доспат - осигурява се чрез работа на ВЕЦ „Тешел“

### Особености при експлоатацията и управлението

- Целогодишно се осигурява минимално допустим отток;
- ВЕЦ „Девин“ преработва водите, използвани от ВЕЦ „Тешел“;
- Водите от водохващанията на събирателните деривации към яз. „Доспат“ в зависимост от изменението на хидрометеороложките условия се изключват с оглед да не се допуска преливане на вода през преливниците на язовирните стени;
- Водите от водохващанията на събирателните деривации в периода юли - септември се изпускат в речните русла за оводняване и ползване от населението в съответните райони за напояване;

- Язовирът няма предвидени основни изпускатели. Използват се изпускателите на главна напорна деривация (ГНД), общо 16,0 м<sup>3</sup>/сек;
- За осигуряване придобити права по разрешителни с цел аквакултури, се следи нивото в язовира да не пада под 300,00 млн. м<sup>3</sup>.

#### **В графика за м. септември:**

Разрешени за ползване **15,400 млн. м<sup>3</sup> вода, от които:**

- 15,000 млн. м<sup>3</sup> за производство на електроенергия
- 0,400 млн. м<sup>3</sup> за осигуряване на минимално допустим отток в реката след язовира

Водите от водохващанията на събирателните деривации да се изпускат за оводняване на речните русла и за ползване от населението, като в зависимост от изменението на хидрометеорологичната обстановка се разрешава да се включват и изключват събирателните деривации и/или водохващания от тях.

## **ЯЗОВИР „ЦАНКОВ КАМЪК“ – 79,75% наличен полезен обем (63,411 млн. м<sup>3</sup>)**

### **Обща информация**

- Общ обем 110,90 млн.м<sup>3</sup>, активен (енергийно използваем) обем – 41,2 млн. м<sup>3</sup> (между коти ННРВН-670,00 м и НВРВН-685,00 м)
- Мъртъв обем 31,2 млн. м<sup>3</sup> (кота МО-648,00 м).

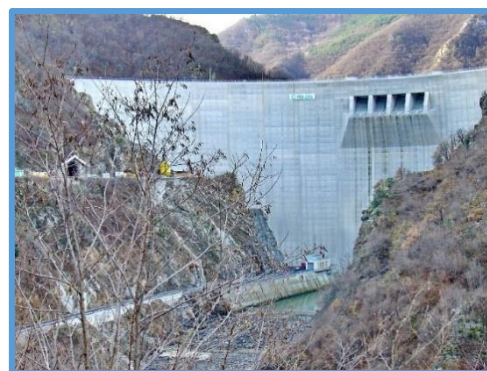
Язовирът се стопанисва от „Национална електрическа компания“ ЕАД, [Предприятие „Язовири и каскади“](#).

Язовирът е второ стъпало на каскада „Доспат-Въча“.

### **Използване на водите**

Съгласно издадените разрешителни в МОСВ, водите се използват за:

- Производство на електроенергия – до 622,95 млн. м<sup>3</sup>/годишно, от които:
  - до 580,00 за ВЕЦ „Цанков камък“
  - до 42,95 млн. м<sup>3</sup> за МВЕЦ „Цанков камък“ за осигуряване на минимално допустим отток в река Въча





## Особености при експлоатацията и управлението

Поради високата кота на водоземането за централата, активният или енергийно използваемият обем на язовира е много малък. Неизползваемият обем в язовира е 69,7 млн. м<sup>3</sup>

### В графика за м. септември:

Разрешени за ползване **53,630 млн. м<sup>3</sup> вода, от които:**

- 50,000 млн. м<sup>3</sup> за производство на електроенергия от ВЕЦ „Цанков камък“
- 3,630 млн. м<sup>3</sup> за осигуряване на минимално допустим отток в реката след язовира, преработени от МВЕЦ „Цанков камък“ (с преработване на 1,4 м<sup>3</sup>/сек, 24 часа/ денонощие)

В периода 26.09 - 30.09.2022 г. във връзка с есенно - зимна подготовка е планирано спиране през деня на ВЕЦ и МВЕЦ „Цанков камък“. Минимално допустимият отток в този период да се осигурява чрез изпускане на енергийно непреработени водни обеми през байпасна връзка на МВЕЦ „Цанков камък“.

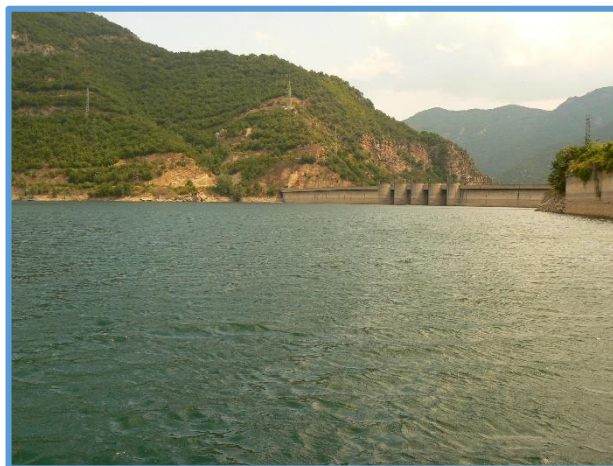
## ЯЗОВИР „ВЪЧА“ – 70,32% наличен полезен обем (141,770 млн. м<sup>3</sup>)

### Обща информация

- Общ обем 226,120 млн. м<sup>3</sup>
- Мъртъв обем 24,500 млн.м<sup>3</sup>
- Стопанисва се от НЕК ЕАД, [Предприятие „Язовири и каскади“](#).

Третото стъпало на каскада „Доспат – Въча“.

Най-долното стъпало на каскадата включва яз. „Кричим“, три деривационни водноелектрически централи: ВЕЦ „Кричим“, ВЕЦ „Въча 1“, ВЕЦ „Въча 2“ и два изравнителя.



### Използване на водите

Съгласно издадените в МОСВ разрешителни, водите се използват за:

- за напояване на [„Напоителни системи“ ЕАД](#) - лимит до 70,0 млн. м<sup>3</sup>/годишно

- за производство на електроенергия на НЕК ЕАД чрез ВЕЦ -ПАВЕЦ "Орфей", ВЕЦ "Въча 2", ВЕЦ "Кричим" и ВЕЦ "Въча 1" – до 1 182 млн. м<sup>3</sup>/годишно
- за производство на електроенергия на "Абнори" ООД, гр. Пловдив чрез ВЕЦ "Лозята 1" – до 388,71 млн. м<sup>3</sup>/годишно
- за битови нужди и пълнене на рибарници на „Европа консулт“ ЕООД; на „Евро Болкан“ ЕООД – до 0,002 млн. м<sup>3</sup>/годишно
- за пълнене на гребен канал гр. Пловдив – до 3,700 млн. м<sup>3</sup>/годишно

#### **Особености при експлоатацията и управлението:**

- За ВЕЦ “Лозята” по канал М1 се подават водите, преработени от ВЕЦ “Кричим”, след осигуряване на минимално допустим отток по р. Въча, след водохващането на „Напоителни системи“.
- В яз. „Кричим” има аквакултури в садки, поради което обемът не трябва да пада под кота 392 м на която съответства обем 7,870 млн.м<sup>3</sup>, .
- В язовир „Въча“ има аквакултури в садки, поради което обемът не трябва да пада под 130,000 млн. м<sup>3</sup>.
- Тези обстоятелства затрудняват управлението на водите, особено в случаи, при които електроенергийната система се нуждае от производствени обеми.

#### **В графика за м. септември:**

Разрешени за ползване **60,000 млн. м<sup>3</sup> вода за производство на електроенергия в режим ВЕЦ, в т. ч.:**

- 5,064 млн. м<sup>3</sup> за напояване (след яз. „Кричим“)
- 0,0006 млн. м<sup>3</sup> за пълнене на рибарник на „Европа консулт“ ЕООД
- 0,600 млн. м<sup>3</sup> за пълнене на гребен канал гр. Пловдив
- 0,0004 млн. м<sup>3</sup> за „Евро Болкан“ ЕООД
- 12,960 млн. м<sup>3</sup> за оводняване руслото на р. Въча

Водите за оводняване руслото на р. Въча да се подават, както следва:

- от водохващане Чуринско дере - водата да се изпуска по реката;
- 12,960 млн. м<sup>3</sup> вода се подават чрез непрекъсната 24 часа/денонощие работа на ВЕЦ „Въча 1“ и ВЕЦ „Въча 2“, с преработване на 5,0 м<sup>3</sup>/сек.

Заявените води за електропроизводство не включват оборотните обеми за ползване в помпено-акумулиращ режим (ПАВЕЦ).

**Разрешените обеми за производство на електроенергия да се използват при обем в язовира над 130,00 млн. м<sup>3</sup>.**

За ВЕЦ „Лозята“ по канал М1 да се подават водите, преработени от ВЕЦ „Кричим“, след осигуряване на водите за напояване и за оводняване руслото на р. Въча след водохващането на НС.

Режимът на работа на водноелектрическите централи да бъде съобразен с хидрометеорологичната обстановка, с цел безопасно провеждане на водните количества в реката след язовира и защита от вредното въздействие на водите.

Подаването на вода в границите на разрешения лимит се извършва по график, съгласуван между „Напоителни системи“ ЕАД, „Брестиом“ АД и НЕК ЕАД.

**Каскада Арда** - обхваща язовирите „Кърджали“, „Студен кладенец“ и „Ивайловград“. Изградени са на река Арда

## ЯЗОВИР „КЪРДЖАЛИ“ – 69,39% наличен полезен обем (270,665 млн. м<sup>3</sup>)

### Обща информация

- Общ обем 497,236 млн. м<sup>3</sup>
- Мъртъв обем 107,176 млн.м<sup>3</sup>
- Стопанисва се от „НЕК“ ЕАД, [Предприятие „Язовири и каскади“](#).

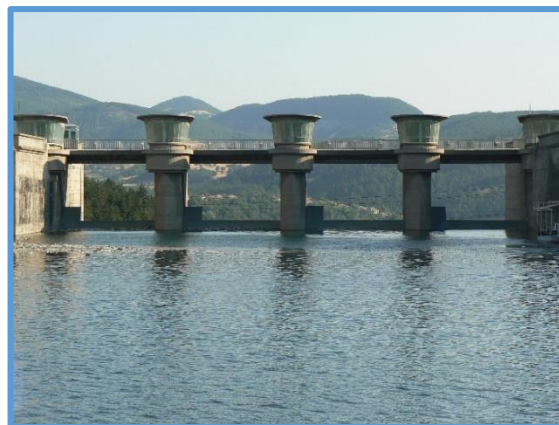
Съгласно издадените в МОСВ разрешителни, водите се използват за:

- производство на електроенергия чрез ВЕЦ „Кърджали“, с годишен лимит до 658,8 млн. м<sup>3</sup>.
- промишлено водоснабдяване на “Монек-юг” АД, “Пневматика-Серта” АД, “Горубсо-Кърджали” АД, „Ес енд Би Индастриъл Минералс” АД, „Марин Батуров” ЕООД, ВиК – Кърджали, ЕТ „Слави-Славомир Георгиев”, с общ годишен лимит до 2,0 млн. м<sup>3</sup>. за аквакултури в садки
  - Водите за промишлеността на гр. Кърджали се подават чрез водопровод, който е собственост на дружество „Аква тим БГ“ ЕООД

### В графика за м. септември:

Разрешени за ползване **51,330 млн. м<sup>3</sup> вода, от които:**

- 50,000 млн. м<sup>3</sup> за производство на електроенергия



- 1,330 млн. м<sup>3</sup> за „Аква Тим БГ“ ЕООД, в т.ч. 0,0083 млн. м<sup>3</sup> за „Монек-юг“ АД, 0,0125 млн. м<sup>3</sup> за „Серта България“ АД, 0,0155 млн. м<sup>3</sup> за „Горубсо-Кърджали“ АД, 0,050 млн. м<sup>3</sup> за „Имерис Минералс България“ АД, 0,003 млн. м<sup>3</sup> за „Марин Батуров“ ЕООД, 0,079 млн. м<sup>3</sup> за ВиК-Кърджали

Разрешените обеми за производство на електроенергия се използват при обем в язовира над 347,10 млн. м<sup>3</sup>.

Подаването на вода в границите на разрешения лимит се извършва по график, съгласуван между НЕК ЕАД и „Аква Тим БГ“ ЕООД.

## ЯЗОВИР „СТУДЕН КЛАДЕНЕЦ“ – 56,72% наличен полезен обем (168,512 млн. м<sup>3</sup>)

### Обща информация

- Общ обем 387,772 млн. м<sup>3</sup>
- Мъртъв обем 90,667 млн.м<sup>3</sup>
- Стопанисва се от „НЕК“ ЕАД, [Предприятие „Язовири и каскади“](#).

### Използване на водите

Съгласно издадените в МОСВ разрешителни, водите се използват за:

- производство на електроенергия чрез ВЕЦ „Студен кладенец“, с общ годишен лимит до 1372,0 млн. м<sup>3</sup>.
- за аквакултури в садки

### Минимално допустим отток в реката след язовира:

Целогодишно се осигурява подаване на минимално водно количество от 2,0 м<sup>3</sup>/сек, чрез малка турбина за екологични води във ВЕЦ „Студен кладенец“, след яз. „Студен кладенец“.

### В графика за м. септември:

Разрешени за ползване 65,400 млн. м<sup>3</sup> вода, от които:



- 60,000 млн. м<sup>3</sup> за производство на електроенергия
- 5,400 млн. м<sup>3</sup> за осигуряване на минимално допустим отток в реката след язовира, преработени чрез ХГБ на ВЕЦ „Студен кладенец“, когато останалите турбини не работят

Разрешените обеми за производство на електроенергия се използват при обем в язовира над 218,00 млн. м<sup>3</sup>.

В периода 12.09-26.09.2022 г. е предвиден подводен оглед на основен изпускател, през светлата част на деня, със спиране работа на ХГ1 до ХГ5, като през периода се осигуряват води за минимално допустим отток посредством ХГБ.

На 29.09.2022 г. /за 2 часа/ са планирани дейности със спиране на ВЕЦ „Студен кладенец“.

## ЯЗОВИР “ИВАЙЛОВГРАД” – 84,68% наличен полезен обем (82,291 млн. м<sup>3</sup>)

### Обща информация

- Общ обем 156,702 млн. м<sup>3</sup>
- Мъртъв обем 59,526 млн.м<sup>3</sup>
- Стопанисва се от „НЕК“ ЕАД, [Предприятие „Язовири и каскади“](#).

### Използване на водите

Съгласно издадените в МОСВ разрешителни, водите се използват за:

- производство на електроенергия чрез ВЕЦ „Ивайловград“, с общ годишен лимит до 1937,0 млн. м<sup>3</sup>.
- за аквакултури в садки



### В графика за м. септември:

Разрешени за ползване 70,000 млн.м<sup>3</sup> вода за производство на електроенергия.

НЕК ЕАД осигурява периодично подаване на необходимите водни обеми за Р. Гърция – 17,000 млн. м<sup>3</sup> (от разрешените от язовира водни обеми).

Режимът на работа на ВЕЦ „Ивайловград“ да е съобразен с постъпващия в язовира приток.

## ЯЗОВИР „РОЗОВ КЛАДЕНЕЦ“ – 79,30% наличен полезен обем (5,656 млн. м<sup>3</sup>)

### Обща информация

- Общ обем 20,400 млн. м<sup>3</sup>
- Мъртъв обем 13,3 млн.м<sup>3</sup>
- Стопанисва се от „НЕК“ ЕАД, [Предприятие „Язовири и каскади“](#).

### Използване на водите

Съгласно издадените в МОСВ разрешителни, водите се използват за:

- промишлено водоснабдяване на дружествата: "ЕЙ И ЕС - ЗС Марица Изток 1" ЕООД, гр. Гълъбово и "Контур Глобал Марица Изток 3" АД, гр. Гълъбово, с общ годишен лимит до 53,19 млн. м<sup>3</sup>.
- напояване и поливане на зелени площи на ЕТ "Аис-А-Антон Георгиев" и НЕК ЕАД с общ годишен лимит до 6 920 м<sup>3</sup>.
- Водохранилището се подхранва с вода главно от р. Соколица чрез водохващането ѝ в района на с. Обручище и допълнително с вода от водохващането на р. Съзлийка, която помпено се подава в езерото.

### В графика за м. септември:

Разрешени за ползване **3,060 млн. м<sup>3</sup> вода, от които:**

- 2,200 млн. м<sup>3</sup> за промишлени цели и охлаждане на ТЕЦ „Контур Глобал Марица Изток 3“
- 0,850 млн. м<sup>3</sup> за промишлени и противопожарни нужди за „Ей и Ес-ЗС Марица Изток 1“ ЕООД
- 0,010 млн. м<sup>3</sup> за допълнително промишлено водоснабдяване на депо и противопожарни нужди на „Ей и Ес- Марица Изток 1“ ЕООД



## ПРОГНОЗА НА НИМХ

Тази година през септември се очаква средните месечни температури да бъдат около нормата, която за по-голямата част от страната е между 17° и 20°, а за планините - между 3° и 10°. Най-високите температури през септември ще бъдат между 29° и 34°, а най-ниските - между 4° и 9°, по-високи по Черноморието.

Месечната сума на валежите ще бъде около и над нормата, която за равнините е между 40 и 60 л/кв.м, а за планинските и припланинските райони - от 60 до 80 л/кв.м.



През първите дни от месеца през страната ще премине атмосферно смущение и температурите относително ще се понижат. На много места, главно в следобедните часове ще има краткотрайни превалявания с гръмотевици. През втората половина от първото десетдневие времето ще е предимно слънчево, температурите ще се повишат.

В началото на второто десетдневие през страната ще премине студен атмосферен фронт. Облачността ще се увеличи и на много места ще превали дъжд. Температурите ще започнат да се понижават. През втората половина от периода се очаква времето да е предимно слънчево.

През третото десетдневие температурите ще продължат да се понижават и вече ще бъдат по-ниски от обичайните за периода. Повишава се вероятността за създаване на валежна синоптична обстановка.



## СЪСТОЯНИЕ НА ВОДИТЕ В КОМПЛЕКСНИТЕ И ЗНАЧИМИ ЯЗОВИРИ ПРЕЗ м.ЮЛИ 2022 г.



В Министерството на околната среда и водите ежедневно се следи състоянието на водите зарегулирани в комплексните и значими язовири, по приложение № 1 към чл. 13, ал. 1, т. 1 от Закона за водите, на базата на ежедневна информация, постъпваща от дружествата експлоатиращи язовирните стени и съоръженията към тях. Съгласно приложение № 1 към чл. 13 ал. 1, т. 1 от Закона за водите, комплексните и значими язовири са 52 броя:

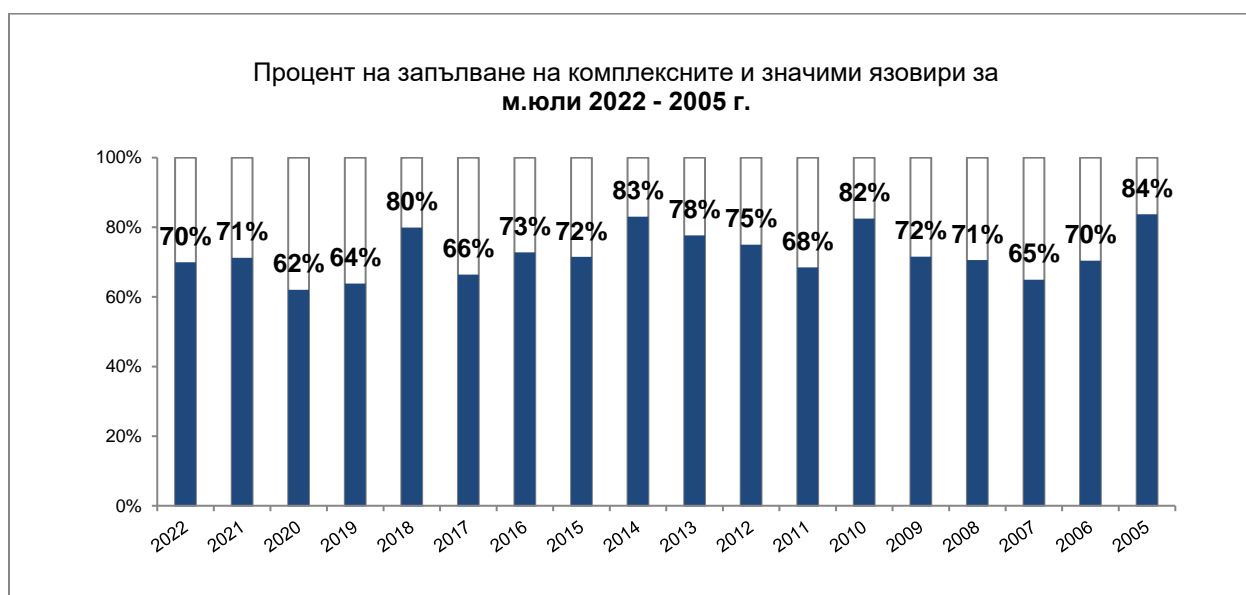
- Сумата на общите им обеми е 6 546,19 млн. м<sup>3</sup>, което представлява около 85,1% от сумата на общите обеми на изградените в страната язовири;

- За 43 броя комплексни и значими язовири с общ обем 6 474,60 млн. м<sup>3</sup> се изготвя годишен график за определяне на стратегията при използването на водите им. Сумата от наличните в тях завирени обеми към 31 юли 2022 г. е 4 529,8 млн. м<sup>3</sup> и представлява 70% от сумата на общите им обеми. В края на месец юли 2021 г. този процент е бил 71,3%. **Сумарният завирен обем към 31 юли 2022 г. е приблизително с 1,3% по-малък от обема към 31 юли 2021 г. и с 4,9% по-малък спрямо обема към 30 юни 2022 г.**

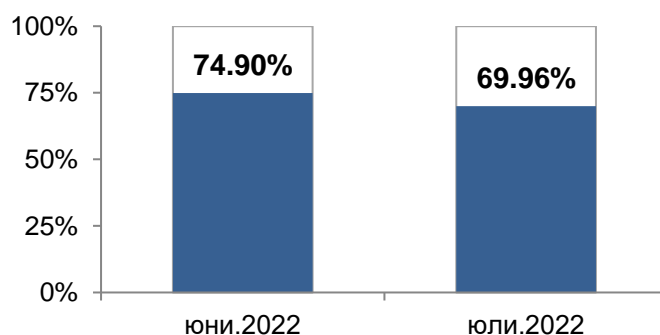
През месец юли яз. „Пчелина“ е преливал, без опасност за населението и инфраструктурата в района.

Към 31 юли със запълване над 90% са язовирите: „Среченска бара“, „Йовковци“, „Камчия“ „Боровица“, „Студена“, „Пчелина“, „Белмекен“, „Кричим“ и „Розов кладенец“. Осигурена е проводимостта на речните легла до 500 метра след язовирните стени.

*Изпускането на води от комплексните и значими язовири е съобразено с проводимостта на речните легла в съответствие с чл. 142 от Закона за водите.*



За периода 01.07.2022 - 31.07.2022 г. наличният  
завирен обем в язовирите е намалял с  
319,5 млн.м<sup>3</sup>.



Наличните завирени обеми в язовирите, в края на месец юни, според основното им предназначение са, както следва:

- за питейно-битово водоснабдяване – 85,8% от общия им обем;
- за напояване – 50,7% от общия им обем;
- за енергетика – 76,6% от общия им обем.

От получените данни на регистрираните общи притоци на водосборите към комплексните и значими язовири за изминалите седем месеца на 2022 година, може да се направи следната оценка:

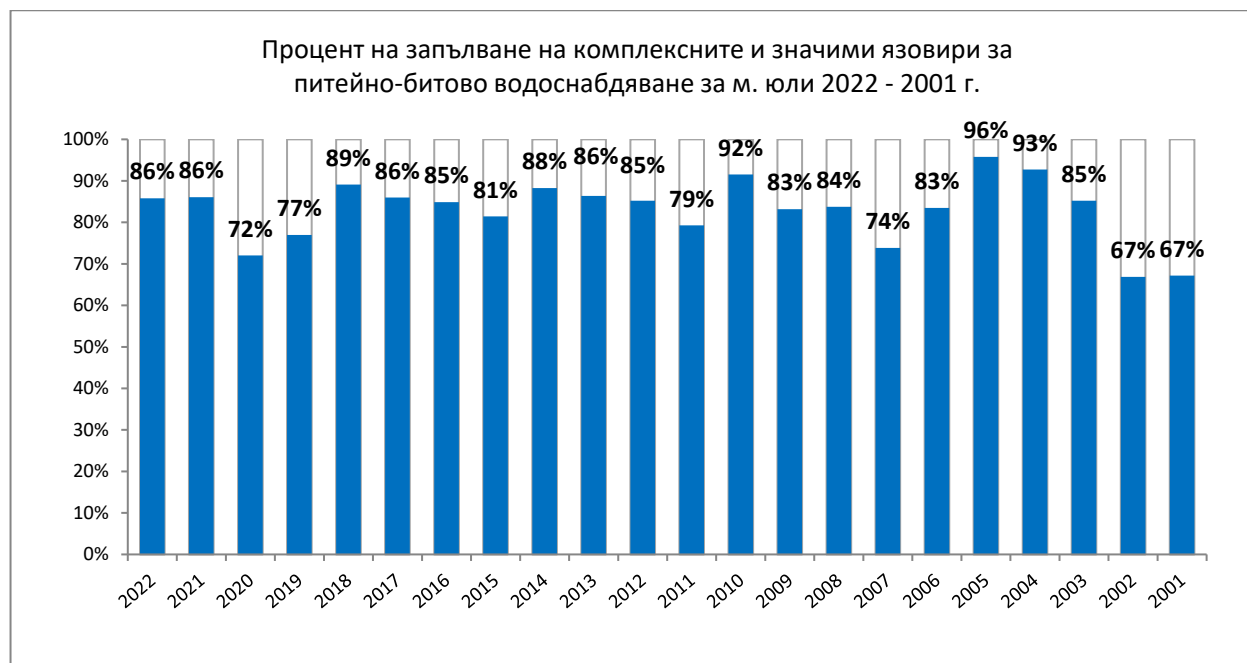
- **с обезпеченост 50 %** - условия на средна по влажност година са язовирите: „Искър“, „Бели Искър“, „Огняново“, „Сопот“, „Йовковци“, „Ястребино“, „Ахелой“, „Ясна поляна“, „Белмекен“-„Чаира“, „Тополница“, „Домлян“, „Пясъчник“, „Голям Беглик“-„Широка поляна“, „Батак“, „Въча“, „Тракиец“, „Боровица“, „Кърджали“, „Студен кладенец“, „Ивайловград“, „Студена“, „Пчелина“ и „Дяково“;
  - **с обезпеченост 75%** - условия на средно суха година са язовирите: „Огоста“, „Горни Дъбник“, „Александър Стамболийски“, „Христо Смирненски“, „Тича“, „Георги Трайков“, „Камчия“, „Порой“, „Копринка“, „Малко Шарково“, „Асеновец“ и „Доспат“;
- с обезпеченост 95% - условия на суха година са язовирите „Кула“, „Рабиша“. „Съединение“, „Бели Лом“ и „Жребчево“.

## **КОМПЛЕКСНИ И ЗНАЧИМИ ЯЗОВИРИ С ОСНОВНО ПРЕДНАЗНАЧЕНИЕ ПИТЕЙНО-БИТОВО ВОДОСНАБДЯВАНЕ**

Сумарният завирен обем на язовирите с питейно-битово предназначение **към 31 юли 2022 г. е 1 286,8 млн. м<sup>3</sup>, което представлява 85,8% от общия им обем и е с 2,5% по-малък спрямо обема към 30 юни 2022 г. и с 0,3% по-малък от обема към 31 юли 2021 г.**

Степента им на напълване е както следва: яз. „Искър“ – 84,6%, яз. „Бели Искър“ – 74,1%, яз. „Среченска бара“ – 99,5%, яз. „Христо Смирненски“ – 76,1%, яз. „Йовковци“ – 95,5%, яз. „Тича“ – 80,8%, яз. „Камчия“ – 94,9%, яз. „Ясна поляна“ – 69,9%, яз. „Асеновец“ – 74,9%, яз. „Боровица“ – 96,3%, яз. „Студена“ – 93,5% и яз. „Дяково“ – 83,1%.

**Всички язовири за питейно-битово водоснабдяване в края на месец юли са с обеми достатъчни за обезпечаване нуждите на водоползвателите.**



### ПРЕДПРИЕТИ МЕРКИ В МЕСЕЧНИЯ ГРАФИК ЗА ИЗПОЛЗВАНЕ НА ВОДИТЕ ОТ КОМПЛЕКСНИТЕ И ЗНАЧИМИ ЯЗОВИРИ И РЕЗУЛТАТИ ПРЕЗ м.ЮЛИ 2022 г.

През месец юли не са възниквали обстоятелства налагащи необходимост от предприемане на действия за изменение на месечния график.

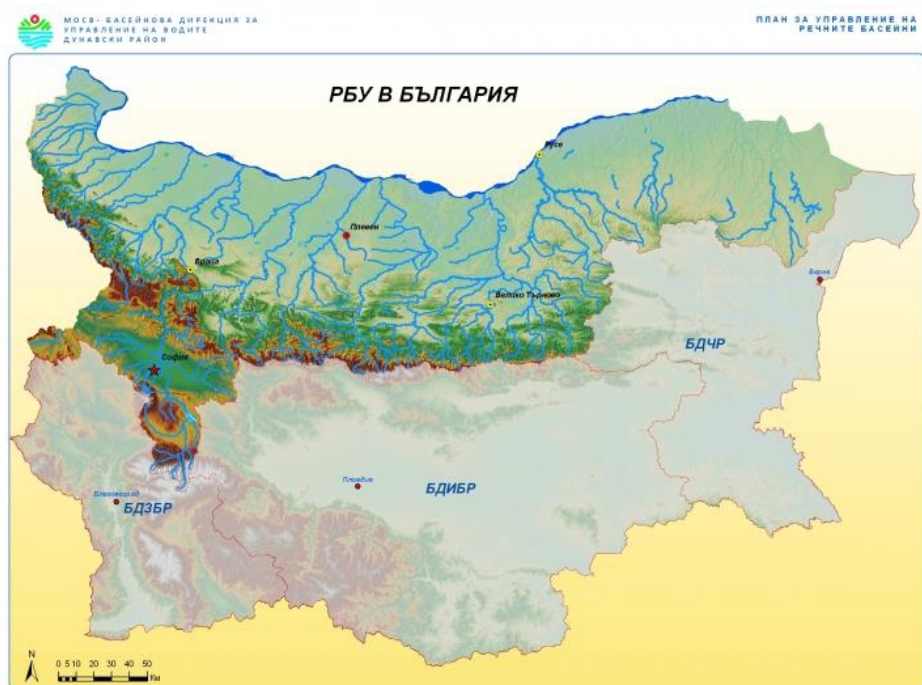
## СЪСТОЯНИЕ НА ВОДИТЕ В СТРАНАТА ПРЕЗ М. ЮЛИ 2022 Г.



### Повърхностни води

Общият обем на речния отток в страната за месец юли е 643 млн. м<sup>3</sup>. Стойността му е с около 51% по-малка от предходния месец и е с около 14% по-малко спрямо юли 2021 година. През изминалия месец, реките в почти цялата страна бяха в период на маловодие.

## Дунавски водосборен басейн



В **Дунавския водосборен басейн** обемът на речния отток за месец юли е 266 млн. м<sup>3</sup>, което е с около 57% по-малко от предходния месец и с 26% по-малко от този за юли 2021 година. В резултат на валежи в периодите 6-10.VII и 27-29.VII са регистрирани повишения на водните нива в част от реките в басейна. По-значителни повишения са регистрирани в периода 6-10.VII във водосборите на р. Огоста (105 см при с. Гаврил Геново) и р. Искър (73 см при гр. Нови Искър) и в периода 27-29.VII във водосбора на р. Искър (52 см при Нови Искър) и на р. Вит (42 см на р. Черни Вит при с. Черни Вит). Регистрираните повишения в останалата част от басейна са с до 25 см. През месец юли наблюдаваните реки в басейна бяха със средномесечни водни количества под месечните норми.

## Черноморския водосборен басейн



В Черноморския водосборен басейн обемът на речния отток за месец юли е 26 млн. м<sup>3</sup>. Стойността му е със 74% по-малка от стойността за предходния месец и с 38% по-малка от обема за месец юли 2021 година. Поради липса на съществени валежи през месец юли речните нива в басейна останаха без значителни изменения или плавно се понижаваха. През месец юли наблюдаваните реки в басейна бяха със средномесечни водни количества под месечните норми.

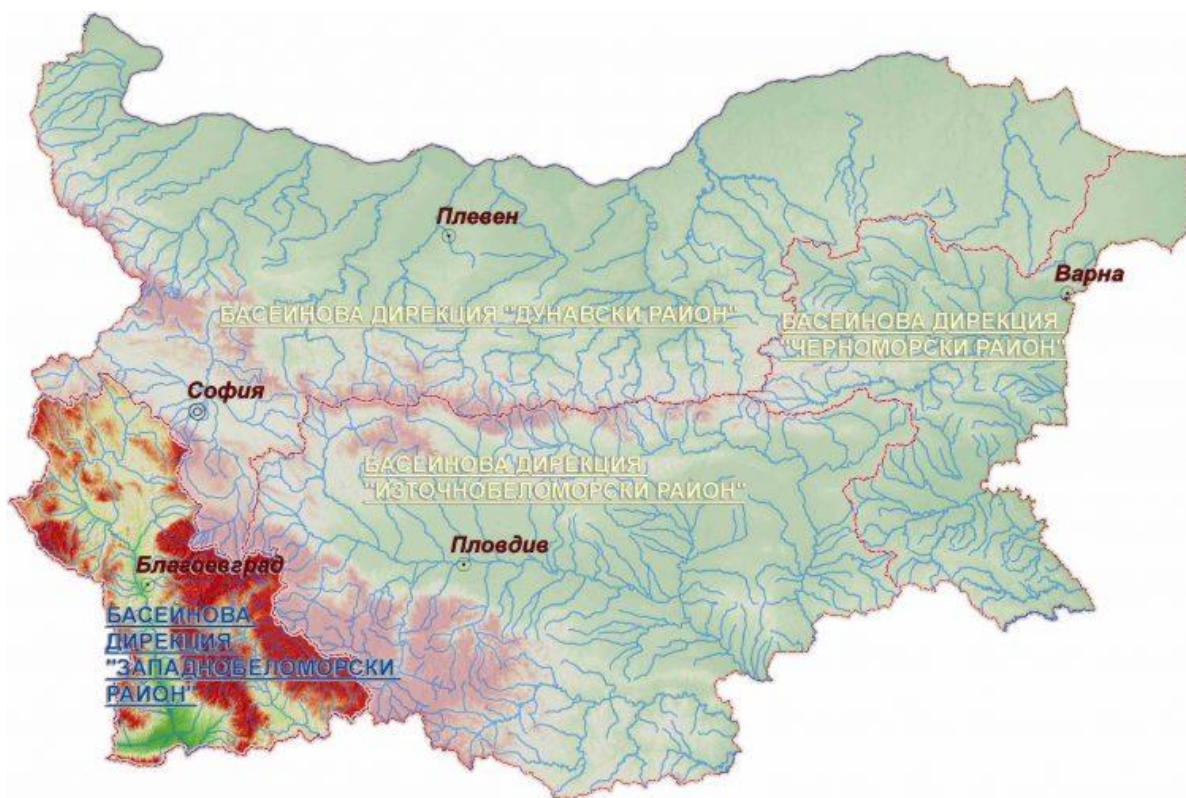
## Източнобеломорски водосборен басейн



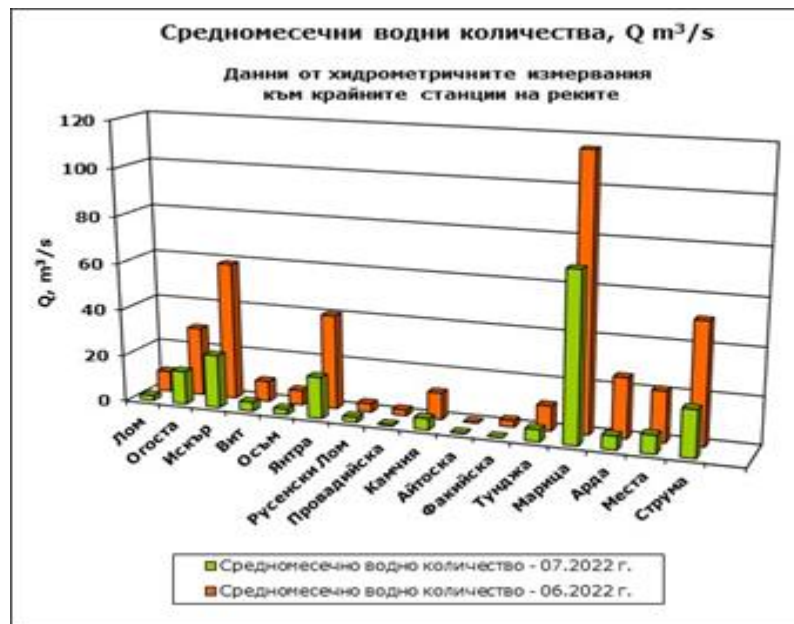
В Източнобеломорския водосборен басейн обемът на речния отток за месец юли е 268 млн. м<sup>3</sup>, което е с около 35% по-малко спрямо предходния месец и с 10% повече спрямо юли 2021 година. През месец юли речните нива в почти целия басейн са се понижавали или са били без съществени изменения. В резултат на валежи в периода 6-8.VII са регистрирани повишения във водосбора на р. Арда (65 см на р. Перперешка при с. Сватбаре) и в периода 27-29.VII във водосбора на р. Марица (48 см на р. Девинска при Девин). През месец юли средномесечните водни количества на по-голяма част от реките бяха около и под месечните норми. С водни количества над месечните норми бяха река Марица при Пазарджик, Пловдив, Първомай и Свиленград и река Арда при Рудозем.



## Западнобеломорски водосборен басейн



В Западнобеломорския водосборен басейн обемът на речния отток за месец юли е 82 млн. м<sup>3</sup>, което е с около 57% по-малко спрямо този за месец юни и с 23% по-малко спрямо юли 2021 година. През по-голямата част от месец юли речните нива в басейна останаха без съществени изменения, като в резултат на валежи в периодите 6-10.VII и 23-25.VII са отчетени незначителни повишения на отделни измервателни пунктове в басейна с до 28 см. През месец юли наблюдаваните реки в по-голямата част от басейна бяха със средномесечни водни количества около и под месечните норми. С водни количества над месечните норми бяха единствено река Сушицка при с. Полена и река Струмешница при с. Струмешница.



## Река Дунав



Средномесечните водни стоежи за месец юли на р. Дунав при измервателните пунктове в българския участък бяха с между 74% и 94% под нормите за месеца. Спрямо предходния месец водните стоежи на реката са с между 122 и 141 см по-ниски.

## Стойност на индекса на засушаване SRI

НИМХ ежесечно изчислява стойността на индекса на засушаване SRI, на база предварително определени средномесечни водни количества по поречия. За месец юли 2022 г. индексите са, както следва:

- с умерено засушаване – по поречията на реките, Осъм, Русенски Лом, Провадийска, Факийска, Струма и Места;
- около средното засушаване – по поречията на реките Огоста, Искър, Вит, Янтра, Ропотамо, Марица и Тунджа;
- в останалите поречия няма засушаване;

