



Министерство на
околната среда и водите

Информационен
бюлетин за
състоянието на
водите

ДЕКЕМВРИ 2020

Комплексни и
значими
язовири

Месечен
график

Контрол

Състояние на водите в комплексните и значими язовири към края на м. ноември 2020 г.

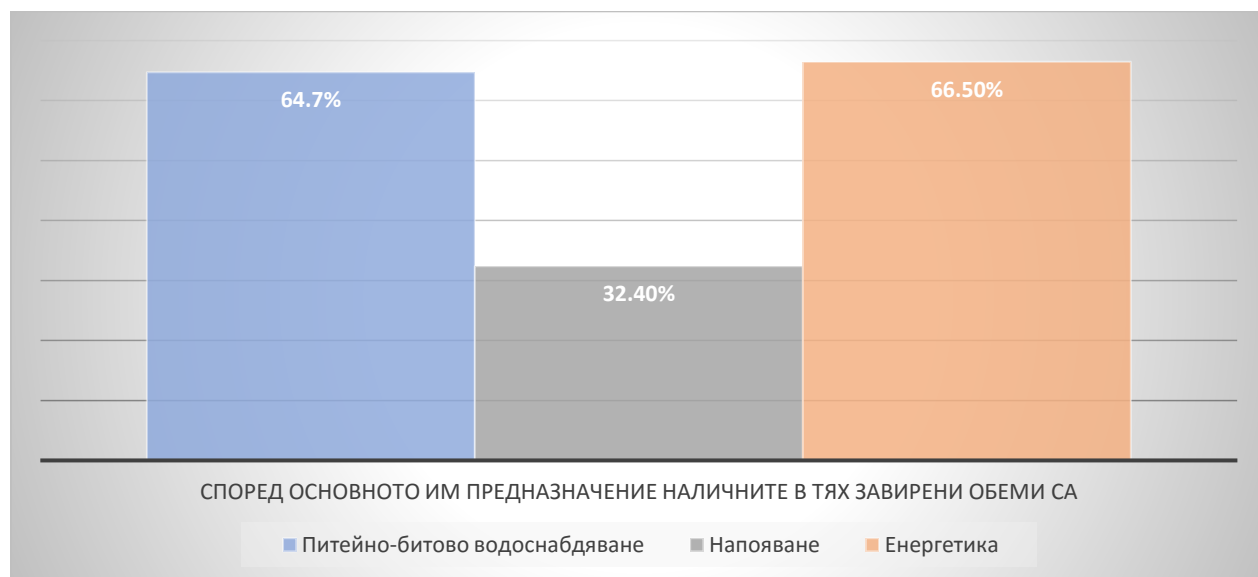
Министерство на околната среда и водите управлява водите на 52 броя комплексни и значими язовира, като ежедневно следи състоянието им.

Наличният полезен обем на комплексните и значими язовири към 26.11.2020 г. е 2856.14 млн. м³, което е със 101.14 млн. м³ по-малко от този в предходния месец.

Сумата от наличните в тях завирени обеми към 26.11.2020 г. е 3611,3 млн. м³, представлява 54,7% от сумата на общите им обеми

Според основното им предназначение наличните в тях завирени обеми са както следва:

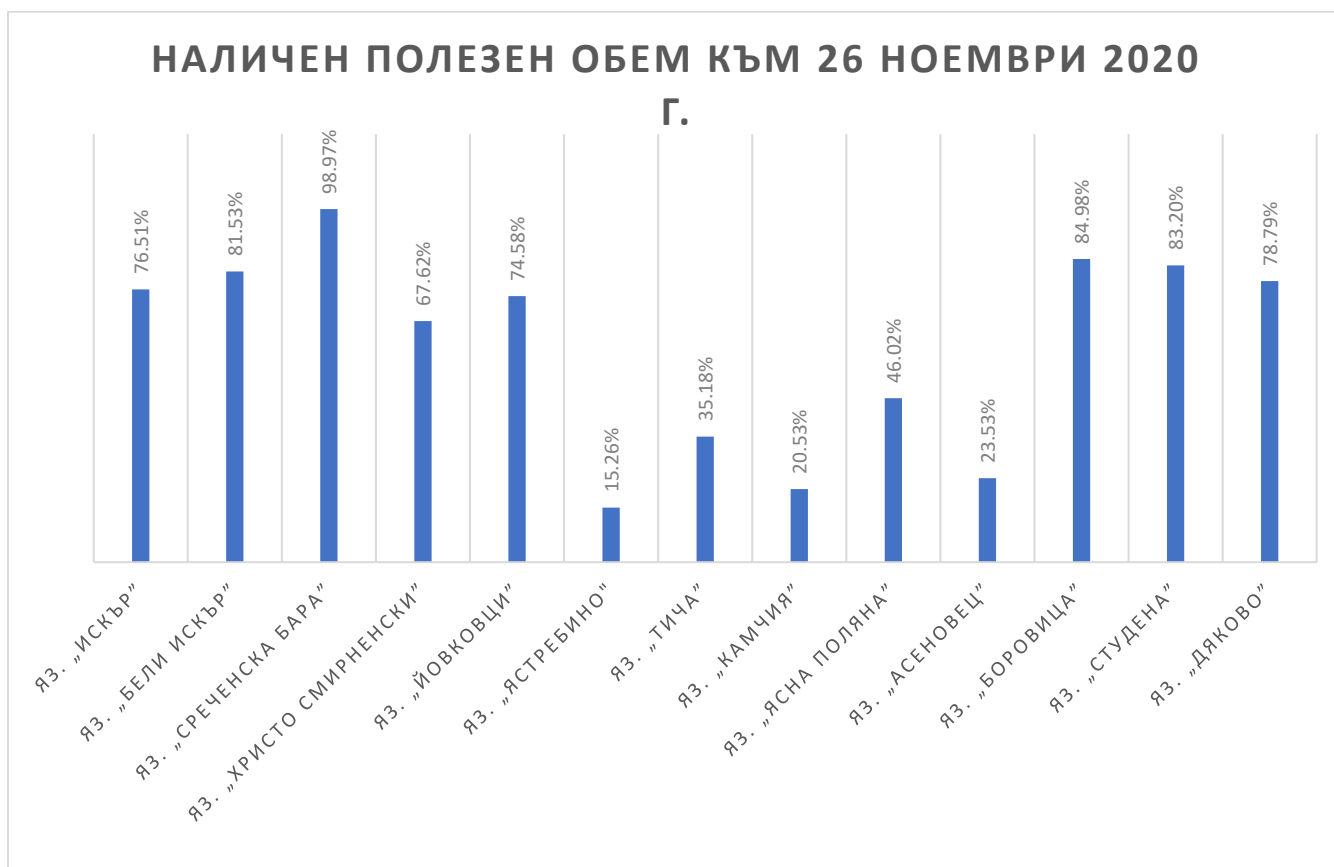
- питейно-битово водоснабдяване – 64,7% от общия им обем;
- напояване – 32,4% от общия им обем;
- енергетика – 66,5% от общия им обем.



МОСВ ежедневно следи състоянието на язовирите и при прогноза за очакван голям приток дава предписания за контролирано освобождаване на обем чрез деривации, ВЕЦ или основен изпускател.

Язовирите не са в режим на провеждане на високи води и в тази връзка не се налага допълнително наблюдение, с по-голяма честота.

ПРЕДПРИЕТИ МЕРКИ ЗА ЯЗОВИРИ ЗА ПИТЕЙНО-БИТОВО ВОДОСНАБДЯВАНЕ



- * Общ обем е пълният обем/капацитет на язовира
- * Наличен завирен обем е запълването на язовира към даден период
- * Наличен полезен обем е наличният обем без мъртвия, който е неизползваем
- * Актуалните данни за наличния полезен обем към съответната дата могат да се проверят в [Ежедневния бюлетин - ТУК](#)

За част от язовирите, разрешените водни обеми за питейно-битово водоснабдяване са редуцирани в съответствие с реално използваните води през предходните месеци, с цел акумулиране на обем – язовир „Камчия“, язовир „Тича“.

Язовири, водите на които се използват за питейно-битово водоснабдяване и са със завирен обем под 50 % от общия им обем са яз. „Асеновец“, яз. „Ястребино“, яз. „Тича“ и яз. „Камчия“.

За язовир „Асеновец“ (с процент на запълване от общия обем 29,0%) – разрешените обеми за питейно-битово водоснабдяване са 0,800 млн. м³. Заявката на „Вик“ Сливен за водовземане от язовира е удовлетворена в пълен размер, предвид предприетите действия от страна на дружеството за включване на алтернативни водоизточници, но при продължаваща липса на приток количеството ще бъде редуцирано допълнително.

За язовир „Ястребино“ (с процент на запълване от общия обем 20,6%) - заявката на „Вик“ Търговище е удовлетворена, като са разрешени 0,021 млн.м³.

Язовир „Ястребино“ е изграден за земеделски цели, за напояване чрез „Напоителни системи“ клон „Попово“. Същият е служил като резервно водоснабдяване на гр. Антоново, но преди години е включен като основен водоизточник за питейно-битово водоснабдяване. В момента в язовира има водни обеми в размер на 8,913 млн. м³, резервирани само за гр. Антоново, които при потребление 0,020 млн. м³/месечно ще стигнат за над 35 години.

МОСВ счита, че язовир „Ястребино“ следва да се ползва по предназначение, а именно за земеделски цели. Същият следва да остане и като резервно захранване на гр. Антоново, като за основно захранване на града, следва да бъдат изградени един или два сондажа, с общ месечен дебит не по-малко от 0,020 млн. м³.

Съгласно постъпила информация от Басейнова дирекция „Дунавски район“, съдържаща справка за водоизточниците за питейно-битово водоснабдяване на „Вик“ Търговище, от 283 водоизточника в териториалния обхват на Вик оператора се използват само 13 водоизточника. От приложената справка е видно, че има 140 броя водоизточника в община Антоново, за които не са подадени заявления за издаване на разрешителни за водовземане по реда на Закона за водите. В тази връзка Вик операторът следва да проучи възможността за включване на част от водоизточниците за питейно-битово водоснабдяване на гр. Антоново и населени места, с цел акумулиране на водни обеми в язовир „Ястребино“.

За язовир „Тича“ (с процент на запълване от общия обем 43,5%) - Предвид ниския обем в язовира, ползването е редуцирано.

Заявките на „Вик“ Шумен и „Вик“ Търговище са намалени в съответствие с използваните през предходните месеци водни количества - за „Вик“ Шумен са разрешени 2,300 млн. м³, за „Вик“ Търговище - 0,700 млн. м³.

Минимално допустимият отток в реката след язовира е за 95% обезпеченост на притока.

Язовир „Тича“ е проектиран за земеделски цели, към него е проектирана „Напоителни системи“ клон „Виница“. Язовирът е предвиден за резервно водоснабдяване на гр. Търговище, Шумен и Велики Преслав. В момента същият се ползва като основен водоизточник за питейно-битово водоснабдяване. През настоящата година „Напоителни системи“ ЕАД заявиха за напояване количества, които с цел акумулиране на водни обеми за питейно-битово водоснабдяване, бяха редуцирани от страна на МОСВ до 6,3 млн. м³/годишно. На „Напоителни системи“ ЕАД беше издадено разрешително за водовземане от язовир „Шумен“, с цел допълване на необходимите водни количества за напояване.

При наличен полезен обем 95,630 млн. м³ и средно месечно потребление 3,220 млн. м³ за питейно-битово водоснабдяване, водата ще стигне минимум за 24 месеца, без наличие на приток през следващата година. Останалото количество от около 20 млн. м³ и притокът през тази зима ще бъдат контролирано разрешавани за напоителни цели през 2021 година, в размер не по-голям от тазгодишния. Целта е в края на следващата година в язовира да има наличности за минимум 2 години напред.

През тази година, въпреки сушата и незначителния приток, бяха задоволени всички нужди за питейно-битово водоснабдяване и напояване.

За язовир „Камчия“ (с процент на запълване от общия обем 46,5%) - Предвид ниския обем в язовира, ползването е редуцирано.

Предвид продължаващата тенденция за намаляващ приток, разрешените количества за питейно-битово водоснабдяване са допълнително ограничени, за което операторите бяха уведомени предварително.

„Вик“ Варна и „Вик“ Бургас са уведомени, че следва да предприемат действия за преминаване към алтернативни водоизточници, тъй като при предвиденото намалено потребление и при липса на приток към язовира, вода за питейно водоснабдяване в язовира ще има до месец май 2021 година.

В случай на приток за условията на средна по влажност година, графикът ще бъде променен своевременно и част от ограниченията ще отпаднат.

С Решение на Министерски съвет, на МРРБ е възложен ремонт на язовирите „Порой“ и „Ахелой“ и изграждането на довеждащи водопроводи до деривация „Китка“.

За язовирите „Белмекен“ и „Доспат“ е поставено условие, водите от водохващанията на събирателните деривации да се подават към язовирите, като в зависимост от изменението на хидрометеороложките условия да се изключват и включват събирателните деривации и/или водохващания от тях, с оглед да се контролира или не се допуска преливане на вода през преливниците на язовирните стени.

През зимния сезон не по-малко от 30% от водния ресурс, постъпващ от река Тунджа в язовир „Копринка“, ще бъде насочван по река Тунджа към язовир „Жребчево“.

Месечният график може да бъде изменян на по-кратки интервали, в т.ч. и да бъдат налагани допълнителни ограничителни мерки и други условия.

В зависимост от изменението на хидрометеорологичната обстановка, при необходимост, да се използват всички облекчителни съоръжения, с цел защита от вредното въздействие на водите.

ПЛАНИРАНИ РЕМОНТНИ ДЕЙНОСТИ ПРЕЗ М.ДЕКЕМВРИ 2020 Г.

За язовир „Голям Беглик“

Предвиждат се манипулации с основни изпускатели (2 бр.) за функционални проби след извършен ремонт на ляв и десен основен изпускател. Общо необходими енергийно непреработени водни обеми в размер до 0,040 млн. м³.

За язовир „Въча“

До 23 декември продължава пълното спиране на ВЕЦ „Въча 1“ за извършване на строително-монтажни работи по рехабилитацията на централата. За периода на пълно спиране е предвидено оводняването да продължи да се осъществява чрез изпускане на 5 м³/сек. от долния изравнител на ВЕЦ „Въча 2“, която ще работи без прекъсване. За изпълнение на конкретните дейности, които включват и такива по изтичането на ВЕЦ „Въча 1“ остава необходимостта, през целия период задължително да се ограничи преминаването на водни количества по-големи от предвидените 5 м³/сек. за оводняване на поречието. За целта е необходимо „Напоителни системи“ ЕАД да регулират саваците на водохващането за изравнител „Устина“, така че изпусканите за оводняване по поречието 5 м³/сек. от долния изравнител на ВЕЦ „Въча 2“ да преминават, а когато работи ВЕЦ „Кричим“, водите от работата му изцяло да се улавят и насочват към изравнител „Устина“.

За язовир „Студен кладенец“

В периода 30.11.2020 г. - 11.12.2020 г. се предвижда провеждане на текущ ремонт на Хидрогенератор 6 на ВЕЦ „Студен кладенец“. През периода на ремонтните дейности минимално допустимият отток да се осигурява непрекъснато чрез работа на останалите хидрогенератори на централата.

Условия, при които се утвърждава графикът за м. декември 2020 г.

1. За част от язовирите, разрешените водни обеми за питейно-битово водоснабдяване са редуцирани в съответствие с реално използваните води през предходните месеци, с цел акумулиране на обем.
2. Месечният график може да бъде изменян на по-кратки интервали, в т.ч. и да бъдат налагани допълнителни ограничителни мерки и други условия.
3. За язовирите, водите от които се използват за питейно-битово водоснабдяване с наличен обем под 50% от общия им обем, водоползвателите, включително и ВиК дружествата, следва да предприемат мерки за водоснабдяване от алтернативни водоизточници – повърхностни и подземни, с цел обезпечаване на питейно-битовото водоснабдяване на съответните населени места.
4. „Напоителни системи“ ЕАД да предприемат действия за осигуряване на алтернативни водоизточници и рехабилитация на каналната мрежа, с цел повишаване ефективността на водоползването и намаляване на използваните водни количества през напоителен сезон 2021 година.
5. Чрез компетентните институции ВиК дружествата да потърсят възможности за стартиране на програма от мерки за включване на нови и рехабилитация на стари водоизточници за алтернативно водоснабдяване, както и за намаляване на загубите по мрежата.
6. Поддържането на определените с настоящия график обеми да се осъществява чрез ВЕЦ, а при невъзможност, чрез основен изпускател.
7. Да се поддържа проводимостта на речното легло на разстояние 500 м след хидротехническите съоръжения от собственика или ползвателя, в съответствие с чл. 139, ал. 2 от Закона за водите.
8. При създаване на условия за изпускане на водни количества над 300 м³/сек от язовир “Ивайловград” да се уведоми незабавно МОСВ и Басейнова дирекция „Източнобеломорски район“.

9. Изпускането на води да се съобразява с проводимостта на речните легла, при спазване на изискванията на чл. 142 от Закона за водите.
10. Месечният график за използване на водите на комплексните и значими язовири, съгласно чл. 53 ал.1 от Закона за водите, е неразделна част от издадените от министъра на околната среда и водите разрешителни.
11. Съгласно разпоредбата на чл. 17 от Наредбата за ползването на повърхностните води титулярите на разрешителни са задължени ежемесечно, до 26-то число да представят в МОСВ, дирекция “Управление на водите” и/или на факс 02/ 981 52 71 и/или ел. адрес: vodi@moew.government.bg актуализирани месечни заявки, изведени по съответния ред, определени в съответствие с разрешения годишен лимит за необходимите водни обеми за изготвяне на месечния график.
12. Във връзка с извършените проверки на язовирите с основно предназначение за питейно-битово водоснабдяване – „Искър”, „Бели Искър”, „Среченска бара”, „Христо Смирненски”, „Йовковци”, „Тича”, „Камчия”, „Ясна Поляна”, „Асеновец”, „Боровица”, „Студена”, „Ястребино”, „Дяково”, „Калин” и „Карагьол” за наличие на сертифицирани и отговарящи на нормативните изисквания измервателни устройства, басейновите дирекции да следят за изпълнение на направените предписания и при неизпълнение, да предприемат мерки в съответствие с разпоредбите на Закона за водите.
13. В зависимост от изменението на хидрометеорологичната обстановка, при необходимост, да се използват всички облекчителни съоръжения, с цел защита от вредното въздействие на водите.
14. Тази година въпреки трудностите, МОСВ създаде необходимата организация, всички ползватели, макар и с ограничен обем да получат вода. Количествата се редуцират, с цел акумулиране на водни обеми и обезпечаване на земеделските производители през следващия напоителен сезон, тъй като притокът може да бъде минимален.

ЗАБЕЛЕЖКИ:

1. Наличните обеми в язовирите са към 26 ноември 2020 г.
2. Отпуснатите водни обеми за осигуряване на екологичен минимум в коритата на реките да се подават равномерно през денонощието, с цел непрекъснато оводняване.

3. При определяне на разрешените за ползване водни обеми от язовирите са използвани:
 - актуалната информация за състоянието на язовира в края на предходния месец;
 - определената с годишния график стратегия;
 - прогнозата за очаквания приток;
 - хидрометеорологичната обстановка;
 - преценката на исканията в месечната заявка от титулярите на разрешителни за водовземане;
 - приоритетите по чл. 50, ал. 4 ЗВ;
 - разрешен лимит по издадени разрешителни.
 - Отчетен реален приток към язовирите през 2019 г.
4. Подробна информация за предупрежденията и опасните метеорологични явления по области може да бъде получена от интерактивната карта на адрес:
<http://weather.bg/0index.php?koiFail=RM0opasni1&nd=1&lng=0>
5. До влизане в сила на методиката по чл. 135, т. 1 от Закона за водите за съществуващи язовирни стени и съоръжения към тях, при които няма техническа възможност за осигуряване на минимално допустим отток, за осигуряване на количествата по §125 към Преходните и заключителни разпоредби към Закона за изменение и допълнение на Закона за водите от 27.11.2018 г. следва да се подават максимално възможните водни количества. Оводняващите водни количества, за язовирите, на който не е определен минимално допустим отток, се осигуряват от пропуски, филтрация и/или допълнителна приточност.
6. В зависимост от постъпилия реален приток към язовирите през предходните месеци, екологичното водно количество е редуцирано за съответната обезпеченост на притока към язовирите, за условията на средна по влажност, суха или много суха година.

ГРАФИК

за използване на водите на комплексните и значими язовири през месец декември 2020 г.

Утвърдения от министъра на околната среда и водите [График за използване на водите на комплексните и значими язовири през месец декември 2020 г. може да намерите ТУК.](#)

През месец декември 2020 година водите от комплексните и значими язовири да се използват за питейно-битово водоснабдяване, промишлено водоснабдяване, производство на електроенергия, други цели и осигуряване на минимално допустим отток в реките, както следва:

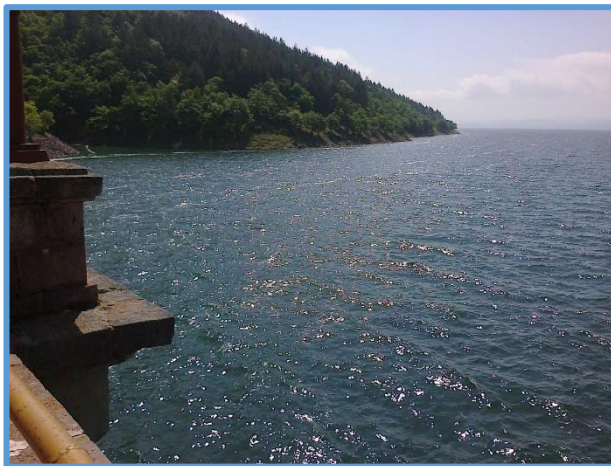
ЯЗОВИРИ ЗА ПИТЕЙНО-БИТОВО ВОДОСНАБДЯВАНЕ (според основното им предназначение)

ЯЗОВИР “ИСКЪР” – 76,5% наличен полезен обем (434,621 млн. м³)

Обща информация за язовира

- Общ обем 655,252 млн.м³
- Мъртъв обем 87,200 млн. м³

Язовирната стена е в активите на Министерство на енергетиката, стопанисва се от НЕК ЕАД - [Предприятие „Язовири и каскади“](#)



Използване на водите

Съгласно издадените в МОСВ разрешителни, водите се използват за:

- Питейно-битово водоснабдяване - до 149,6 млн.м³/годишно
- Производство на електроенергия - до 110 млн.м³/годишно

Особености при експлоатацията и управлението

- Многогодишен изравнител (времето за запълване е повече от година)
- Пълноводие – през месец май и юни
- При достигане на обем 630 млн. м³ се отваря основния изпускател (съгласно аварийен план)
- За осигуряване на свободен обем (ретензионен) преди пролетното пълноводие, обемът в язовира се регулира чрез ВЕЦ „Пасарел“ и ВЕЦ „Кокаляне“ и пропорционално използване на разрешените с месечен график водни обеми за електропроизводство.

В графика за м. декември:

Разрешени за ползване 18,053 млн. м³ вода, от които:

- 13,000 млн. м³ за водоснабдяване на София:
 - 4,600 млн. м³ от ВЕЦ “Пасарел” - малка турбина или байпасна връзка
 - 8,400 млн. м³ по водопровод “Искър”
- 0,052 млн. м³ за водоснабдяване за водоснабдителна група Габра, Вакарел, Крушовица и мина “Чукурово”
- 5,000 млн. м³ за производство на електроенергия
- 0,001 млн. м³ за други цели, от които 0,0004 за учебен център и 0,0002 млн. м³ за вилно селище „Буков дол”

Условия за утвърждаване на графика за месец декември:

- Заявката на Софийска вода е удовлетворена в пълен размер
- Разрешените обеми за ВиК София са по разрешително и годишен график
- Разрешена работа на ВЕЦ “Пасарел” и ВЕЦ „Кокаляне“ - 5,0 млн. м³

ЯЗОВИР „БЕЛИ ИСКЪР“ – 81,5% наличен полезен обем (11,153 млн. м³)

Обща информация за язовира

- Общ обем 15,100 млн. м³
- мъртъв обем 1,4 млн. м³

Язовирната стена се стопанисва от „Софийска вода“ АД по силата на концесионен договор.

Използване на водите

Съгласно издадените в МОСВ разрешителни, водите се използват за:

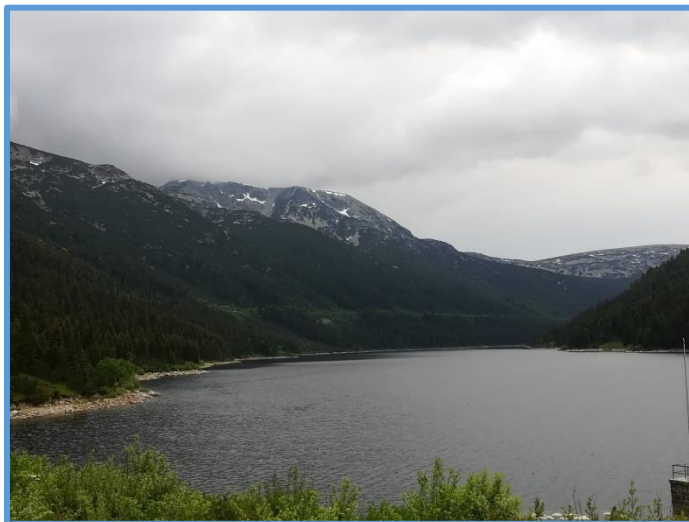
- питейно-битово водоснабдяване – до 52,5 млн.м³/годишно
- производство на електроенергия – до 121 млн.м³/годишно

Особености при експлоатацията и управлението

- Водоползването за „Софийска вода“ АД варира от 2,3 до 5,3 млн. м³/месечно
- ВЕЦ „Бели Искър“, ВЕЦ „Мала Църква“ и ВЕЦ „Симеоново“ са каскадно разположени и преработват и допълнителни води от речни водохващания
- При необходимост се прехвърлят води от язовир „Белмекен“ посредством събирателни деривации „Грънчар“ и „Манастирска“
- Режимът на работа на ВЕЦ „Бели Искър“ се определя оперативно в зависимост от нуждите на водоснабдяването, като след достигане на обем 13,400 млн. м³ в язовира, този обем се поддържа чрез подходящ режим на работа на централата.

В графика за м. декември:

Разрешени за ползване 4,500 млн. м³ вода за питейно-битово водоснабдяване на гр. София



Режимът на работа на ВЕЦ “Бели Искър” да се определя оперативно в зависимост от нуждите на водоснабдяването, като след достигане на обем 13,400 млн. м³ в язовира, този обем да се поддържа чрез подходящ режим на работа на централата.

В зависимост от изменението на хидрометеороложките условия да се изключват и включват събирателните деривации и/или водохващания от тях, с оглед да се контролира или да не се допуска надвишаване на обем 13,400 млн. м³ в язовира.

Условия за утвърждаване на графика за месец декември:

- Води за питейно-битово водоснабдяване на гр. София - 4,500 млн. м³ – по заявка на ВиК дружеството
- След язовира се изпускат води за оводняване от водохващания „Прека река” и „Дерково дере”
- Режимът на работа на ВЕЦ “Бели Искър” да се определя оперативно в зависимост от нуждите на водоснабдяването, като след достигане на обем 13,400 млн. м³ в язовира, този обем да се поддържа чрез подходящ режим на работа на централата.
- В зависимост от изменението на хидрометеороложките условия да се изключват и включват събирателните деривации и/или водохващания от тях, с оглед да се контролира или да не се допуска надвишаване на обем 13,400 млн. м³ в язовира.

ЯЗОВИР “СРЕЧЕНСКА БАРА” – 99,0% наличен полезен обем (14,350 млн. м³)

Обща информация за язовира

- Общ обем 15,500 млн. м³
- Мъртъв обем 2,0 млн. м³

Язовирната стена е в активите на МРРБ и се стопанисва от ВиК Монтана.

Използване на водите

Съгласно издадените в МОСВ разрешителни, водите се използват за питейно-битово водоснабдяване на 33 населени места, от които 5 града - Враца, Монтана, Мездра, Берковица и Вършец съответно:

- до 11,300 млн. м³ за ВиК Монтана
- до 25,800 млн.м³ за ВиК Враца



- осигуряване на минимален отток в река „Среченска бара“ след язовира

Особености при експлоатацията и управлението

Язовирът се пълни и притокът му се регулира от довеждащи деривации, обслужващи каскада „Петрохан“. Основно водите постъпват от изтичалото на последния ВЕЦ „Клисура“ от каскадата. Допълнително в язовира постъпват води от събирателна деривация „Врещица“- водохващания на реките Врещица, Раковица, Цветкова бара и Манастирска. Има изградено аварийно водохващане на р. Бързия, което се използва за водовземане в случаите на ремонт на ВЕЦ „Клисура“. Притокът от довеждащите деривации се регулира така, че да се поддържа оптимален обем в язовира за питейно-битово водоснабдяване и да не се допуска преливане на язовира.

В графика за м. декември:

Разрешени за ползване 2,213 млн. м³ вода, от които:

- 1,000 млн. м³ за питейно-битово водоснабдяване на общини Монтана, Берковица и Вършец
- 1,200 млн. м³ за питейно-битово водоснабдяване на общини Враца, Мездра и Криводол
- 0,013 млн. м³ за осигуряване на минимално допустим отток в реката след язовира

Да се регулира притокът от довеждащите деривации така, че да се поддържа оптимален обем в язовира за питейно-битово водоснабдяване и да не се допуска преливане на язовира.

Условия за утвърждаване на графика за месец декември:

- Води за ВиК-Монтана и ВиК-Враца – заявките на дружествата са удовлетворени на 100 %
- Ежемесечно да се осигурява минимално допустим отток в размер на 5 л/сек или 0,013 млн. м³/месечно
- Притокът от довеждащите деривации да се регулира така, че да се поддържа оптимален обем в язовира за питейно-битово водоснабдяване и да не се допуска преливане на язовира.

ЯЗОВИР “ХРИСТО СМИРНЕНСКИ” – 67,6% наличен полезен обем (15,890 млн. м³)

Обща информация за язовира

- Общ обем 27,700 млн. м³
- Мъртъв обем 4,2 млн. м³

Язовирната стена е в активите на МРРБ и се стопанисва от ВиК Габрово.



Използване на водите

Съгласно издадените в МОСВ разрешителни, водите се използват за:

- Питейно-битово водоснабдяване - до 24,0 млн. м³ за ВиК Габрово
- Електропроизводство - до 24,0 млн. м³

Особености при експлоатацията и управлението

Подязовирна ВЕЦ, която преработва водите за питейно-битово водоснабдяване и осигурява минимален отток. Извършен е ремонт, тъй като поради обрушване по бетоновата част на надстройката на язовирната стена не се допускаше пълнене на язовира над кота 529,0 м (20,8 млн.м³), като към момента няма ограничение на запълването.

В графика за м. декември:

Разрешени за ползване 0,730 млн. м³ вода от които:

- 0,650 млн. м³ за питейно-битово водоснабдяване
- 0,080 млн. м³ за осигуряване на минимално допустим отток в реката след язовира

Водите, използвани за питейно-битово водоснабдяване, могат да се преработват чрез ВЕЦ „Христо Смирненски“.

Условия за утвърждаване на графика за месец декември:

- Удовлетворена е заявката на „Вик“ Габрово, на 100% - 0,650 млн. м³
- Работа на ВЕЦ в енергиен режим не е разрешена
- Минимално допустим отток – ежемесечно се осигурява водно количество 0,080 млн. м³

ЯЗОВИР “ЙОВКОВЦИ” – 74,6% наличен полезен обем (62,034 млн. м³)

Обща информация за язовира

- Общ обем 92,2 млн. м³
- Мъртъв обем 9,0 млн. м³

В активите на МРРБ, стопанисва се от „Вик Йовковци“ ООД, Велико Търново.

Използване на водите

Съгласно издадените в МОСВ разрешителни водите се използват за:

- питейно-битово водоснабдяване на гр. Велико Търново и населени места в общините В. Търново, Горна Оряховица, Лясковец, Златарица, Елена, Стражица, Полски Тръмбеш и Дряново – до 47,3 млн. м³/годишно
- производство на електроенергия от ВЕЦ “Веселина” – до 26,0 млн. м³/годишно

Особености при експлоатацията и управлението

ВЕЦ “Веселина” преработва водите които се подават за питейно-битово водоснабдяване.

В графика за м. декември:

Разрешени за ползване 2,840 млн. м³ вода, от които:



- 2,800 млн. м³ за питейно-битово водоснабдяване, в т.ч. 1,800 млн. м³ за производство на електроенергия от ВЕЦ „Веселина“
- 0,040 млн. м³ за осигуряване на минимално допустим отток в реката след язовира

Условия за утвърждаване на графика за месец декември:

- Удовлетворена е заявката на „ВиК Йовковци“ ООД на 100%
- Разрешено е ВЕЦ да преработва част от водите за питейно-битово водоснабдяване
- Минимално допустим отток – ежемесечно се осигурява водно количество 0,040 млн. м³

ЯЗОВИР „ЯСТРЕБИНО“ – 15,3% наличен полезен обем (8,913 млн. м³)

Обща информация за язовира

- Общ обем 62,3 млн. м³
- мъртъв обем 3,4 млн. м³.

В активите на МЗХГ, стопанисва се от [„Напоителни системи“ ЕАД](#).



Използване на водите

Съгласно издадените в МОСВ разрешителни водите се използват за:

- питейно-битово водоснабдяване на гр. Антоново – до 3,8 млн. м³/годишно
- напояване – до 15,0 млн. м³/годишно

В графика за м. декември:

Разрешени за ползване 0,021 млн. м³ вода за питейно-битово водоснабдяване на гр. Антоново.

Язовир „Ястребино“ е изграден за земеделски цели, за напояване чрез „Напоителни системи“ клон „Попово“. Същият е служил като резервно водоснабдяване на гр. Антоново, но преди години е включен

като основен водоизточник за питейно-битово водоснабдяване. В момента в язовира има водни обеми в размер на 8,913 млн. м³, резервирани само за гр. Антоново, които при потребление 0,020 млн. м³/месечно ще стигнат за над 35 години.

МОСВ счита, че язовир „Ястребино“ следва да се ползва по предназначение, а именно за земеделски цели. Същият следва да остане и като резервно хранване на гр. Антоново, като за основно хранване на града, следва да бъдат изградени един или два сондажа, с общ месечен дебит не по-малко от 0,020 млн. м³.

Съгласно постъпила информация от Басейнова дирекция „Дунавски район“, съдържаща справка за водоизточниците за питейно-битово водоснабдяване на „ВиК“ Търговище, от 283 водоизточника в териториалния обхват на ВиК оператора се използват само 13 водоизточника. От приложената справка е видно, че има 140 броя водоизточника в община Антоново, за които не са подадени заявления за издаване на разрешителни за водовземане по реда на Закона за водите. В тази връзка ВиК операторът следва да проучи възможността за включване на част от водоизточниците за питейно-битово водоснабдяване на гр. Антоново и населени места, с цел акумулиране на водни обеми в язовир „Ястребино“.

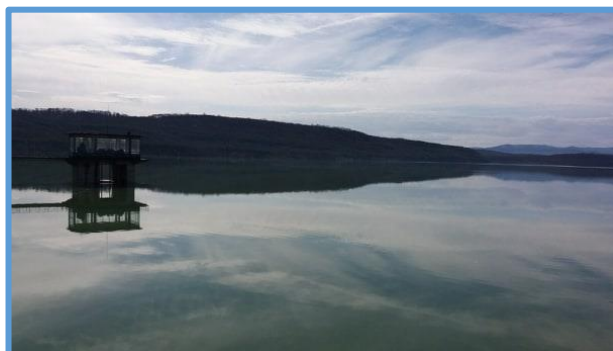
Условия за утвърждаване на графика за месец декември:

- Удовлетворена заявката на „ВиК“ Търговище, като се ползват минимални количества за питейно-битово водоснабдяване – 0,021 млн. м³
- По искане на „Напоителни системи“ ЕАД се поставя условие за обем, който да не надвишава 40,00 млн. м³, поради технически проблеми на съоръжения. В графика този обем не е посочен, тъй като наличният обем е нисък.

ЯЗОВИР „ТИЧА“ - 35,2% наличен полезен обем (95,630 млн. м³)

Обща информация за язовира

- Общ обем 311,800 млн. м³
- Санитарен обем 88,0 млн.м³ /определен с проекта 88,0 млн. м³, защото е напоителен и се ползва за питейно-битово водоснабдяване/
- Мъртъв обем – 40,0 млн.м³



В активите на МЗХГ, стопанисва се от [„Напоителни системи“ ЕАД](#).

Използване на водите

Използва се за питейно-битово водоснабдяване на градовете Шумен, Търговище и Велики Преслав /ВиК-Шумен и ВиК-Търговище/, за напояване и за производство на електроенергия посредством ВЕЦ „Моста“ - подязовирна и ВЕЦ „Тича“ - на река Голяма Камчия.

Съгласно издадените в МОСВ разрешителни водите се използват за:

- питейно-битово водоснабдяване - до 34,39 млн. м³/годишно, от които:
 - ВиК- Шумен – до 24,9 млн. м³/годишно
 - ВиК -Търговище – до 9,49 млн. м³/годишно
- напояване – до 40,0 млн. м³/годишно
- производство на електроенергия – до 56,0 млн. м³/годишно, от които:
 - ВЕЦ „Моста“ – до 28,0 млн. м³/годишно
 - ВЕЦ „Тича“ – до 28,0 млн. м³/ годишно
- минимално допустим отток в река Голяма Камчия след язовирната стена, чрез малка турбина на ВЕЦ „Моста“.

Особености при експлоатацията и управлението

- ВЕЦ „Тича“ преработва водите от ВЕЦ „Моста“, като има вариант от допълнителен канал да се пускат до 1 м³/сек от язовира, които не минават през ВЕЦ „Моста“
- За да се гарантира питейно-битовото водоснабдяване, се разрешава работа на ВЕЦ при обем в язовира над 260,000 млн. м³

В графика за м. декември:

Разрешени за ползване 3,220 млн. м³ вода, от които:

- 2,300 млн. м³ за питейно-битово водоснабдяване на градовете Шумен и Велики Преслав
- 0,700 млн. м³ за питейно-битово водоснабдяване на гр. Търговище
- 0,220 млн. м³ за осигуряване на минимално допустим отток в реката след язовира

Предвид ниския обем в язовира, ползването е редуцирано в съответствие с реално използваните през предходните месеци водни количества. За ВиК Шумен заявените 2,480 млн. м³ са редуцирани на 2,300 млн. м³, за ВиК Търговище заявените 0,750 млн. м³ са редуцирани на 0,700 млн. м³. Минимално допустимият отток в реката след язовира е за 95% обезпеченост на притока.

Язовир „Тича“ е проектиран за земеделски цели, към него е проектирана „Напоителни системи - „Виница“. Язовирът е предвиден за резервно водоснабдяване на гр. Търговище, Шумен и Велики Преслав. В момента същият се ползва като основен водоизточник за питейно-битово водоснабдяване. През настоящата година „Напоителни системи“ ЕАД заявиха за напояване количества, които с цел акумулиране на водни обеми за питейно-битово водоснабдяване, бяха редуцирани от страна на МОСВ до 9,0 млн. м³/годишно. На „Напоителни системи“ ЕАД беше издадено разрешително за водоземане от язовир „Шумен“, с цел допълване на необходимите водни количества за напояване.

При наличен полезен обем 95,630 млн. м³ и средно месечно потребление 3,220 млн. м³ за питейно-битово водоснабдяване, водата ще стигне минимум за 24 месеца, без наличие на приток през следващата година. Останалото количество от около 20 млн. м³ и притокът през тази зима ще бъдат контролирано разрешавани за напоителни цели през 2021 година, в размер не по-голям от тазгодишния. Целта е в края на следващата година в язовира да има наличности за минимум 2 години напред.

През тази година, въпреки сушата и незначителния приток, бяха задоволени всички нужди за питейно-битово водоснабдяване и напояване.

Условия за утвърждаване на графика за месец декември:

- Заявките на „ВиК“-Шумен и „ВиК“-Търговище са намалени в съответствие с използваните през предходните месеци водни количества. За ВиК Шумен заявените 2,480 млн. м³ са редуцирани на 2,300 млн. м³, за ВиК Търговище заявените 0,750 млн. м³ са редуцирани на 0,700 млн. м³.
- Минимално допустимият отток в реката след язовира е за 95% обезпеченост на притока.

ЯЗОВИР „КАМЧИЯ“ – 20,5% наличен полезен обем (32,590 млн. м³)

Обща информация за язовира

- Общ обем 233,550 млн. м³
- Санитарен обем 76,0 млн. м³

В активите на МРРБ, стопанисва се от ВиК Бургас.



Използване на водите

Използва се за питейно-битово водоснабдяване на гр. Бургас и населени места от общините Сунгурларе, Карнобат, Айтос, Камено и Бургас, гр. Варна, населени места от ГРШ „Китка“ до гр. Варна и група „Камчийски пясъци“, експлоатационен район Котел (с. Мокрен и с. Пъдарево) и за производство на електроенергия посредством ВЕЦ „Камчия“.

Съгласно издадените в МОСВ разрешителни водите се използват за:

- питейно-битово водоснабдяване – до 130,2 млн. м³/годишно, от които:
 - ВиК- Сливен – до 0,2 млн. м³/годишно
 - ВиК- Варна – до 61,1 млн. м³/годишно
 - ВиК- Бургас – до 68,9 млн. м³/годишно
- производство на електроенергия – до 116,5 млн. м³/годишно
- минимално допустим екологичен отток в река Луда Камчия след язовирната стена – посредством основния изпускател

Особености при експлоатацията и управлението

- ВЕЦ „Камчия“ е на тръбопровода, подаващ водите за питейно-битово водоснабдяване – **преработва единствено водните количества, подавани за питейно-битово водоснабдяване**. Технологично работата на ВЕЦ-а не допуска загуба на вода, а цялото количество постъпва в пречиствателната станция за питейни води

В графика за м. декември:

Разрешени за ползване 6,180 млн. м³ вода, от които:

- 6,020 млн. м³ за питейно-битово водоснабдяване, от които:
 - 2,500 млн. м³ за питейно-битово водоснабдяване на гр. Варна
 - 3,500 млн. м³ за питейно-битово водоснабдяване на гр. Бургас
 - 0,020 млн. м³ за питейно-битово водоснабдяване на селата Мокрен и Пъдарево
- 0,160 млн. м³ за осигуряване на минимално допустим отток в реката след язовира

ВЕЦ „Камчия“ може да преработва само използваните водни обеми за питейно-битово водоснабдяване. Отработените от турбината водни обеми постъпват само и единствено в Пречиствателна станция за питейни води „Камчия“.

Предвид приключването на летния сезон и продължаващата тенденция за намаляващ приток, разрешените количества за питейно-битово водоснабдяване са допълнително ограничени, за което операторите бяха уведомени предварително.

В случай на приток за условията на средна по влажност година, графикът ще бъде променен своевременно и част от ограниченията ще отпаднат.

„Вик“ Варна и „Вик“ Бургас са уведомени, че следва да предприемат действия за преминаване към алтернативни водоизточници, тъй като при предвиденото намалено потребление и при липса на приток към язовира, вода за питейно водоснабдяване в язовира ще има до месец май 2021 година.

С Решение на Министерски съвет, на МРРБ е възложен ремонт на язовирите „Порой“ и „Ахелой“ и изграждането на довеждащи водопроводи до деривация „Китка“.

С цел максимално бързо стартиране на процедурата, предвид краткия срок за строителство и изчерпване ресурса на яз. „Камчия“, единствен възможен изход, който да даде възможност на „Вик“ Бургас да се вмести в тези срокове е въвеждането на бедствено положение.

Във връзка с установеното ежемесечно разминаване между отчетените водни количества от ултразвуков расходомер на ВЕЦ „Камчия“ и измервателни устройства, монтирани на Пречиствателна станция за питейни води „Камчия“, със Заповед № РД-917/09.11.2020 г. на министъра на околната среда и водите е наредено да се сформира комисия с представители на всички заинтересовани страни, която в едномесечен срок да изготви доклад до министъра на околната среда и водите за резултатите от работата на комисията, съдържащ и предложение за решаване на възникналия казус, в т.ч. и възможност за монтиране на ново измервателно устройство в началото на водопровода.

Условия за утвърждаване на графика за месец декември:

- Предвид приключването на летния сезон и продължаващата тенденция за намаляващ приток, разрешените количества за питейно-битово водоснабдяване са допълнително ограничени, за което операторите бяха уведомени предварително.
- За „ВиК“ Бургас са разрешени 3,500 млн. м³, за „ВиК“ Варна са разрешени 2,500 млн.м³
- ВЕЦ „Камчия“ може да преработва само използваните водни обеми за питейно-битово водоснабдяване. Отработените от турбината водни обеми постъпват само и единствено в ПСПВ „Камчия“.
- Ежемесечно се осигурява екологичен отток от 0,160 млн. м³
- В случай на приток за условията на средна по влажност година, графикът ще бъде променен своевременно и част от ограниченията ще отпадат.

ЯЗОВИР „ЯСНА ПОЛЯНА“ – 46,0% наличен полезен обем (11,398 млн. м³)

Обща информация за язовира

- Общ обем 32,300 млн. м³
- Мъртъв обем 8,3 млн.м³

В активите на МРРБ, стопанисва се от ВиК Бургас.

Изцяло за водоснабдяване на Южното Черноморие.



Използване на водите

Съгласно издадените в МОСВ разрешителни водите се използват за:

- питейно-битово водоснабдяване – до 14,5 млн. м³/годишно – ВиК-Бургас
- минимално допустим екологичен отток в река Дяволска след язовирната стена посредством основния изпускател

Особености при експлоатацията и управлението

- Целогодишно се осигурява минимално допустимия отток, както след язовир „Ясна поляна“ по река Дудинска, така и след язовир „Ново Паничарево“ по река Ропотамо и след водохващане на река Зелениковска.

- Експлоатационно яз. "Ясна поляна" при намалени обеми се допълва от яз. "Ново Паничарево"

В графика за м. декември:

Разрешени за ползване 0,970 млн. м³ вода, от които:

- 0,900 млн. м³ за питейно-битово водоснабдяване на Южното Черноморие
- 0,070 млн. м³ за осигуряване на минимално допустим отток в реката след язовира

Условия за утвърждаване на графика за месец декември:

- Разрешени обеми за ВиК-Бургас – 0,900 млн. м³
- Минимално допустим отток - ежемесечно се осигурява водно количество 0,070 млн. м³

ЯЗОВИР "АСЕНОВЕЦ" – 23,5% наличен полезен обем (6,165 млн. м³)

Обща информация

- Общ обем 28,200 млн. м³
- Мъртъв обем 2,000 млн. м³

Язовир „Асеновец“ е в активите на Министерство на регионалното развитие и благоустройството и се експлоатира от дружеството „Водоснабдяване и Канализация“ ООД, гр. Сливен.



Използване на водите

- Питейно-битово водоснабдяване на гр. Сливен – до 22,0 млн. м³/годишно

В графика за м. декември:

- 0,800 млн. м³ вода за питейно-битово водоснабдяване

"Водоснабдяване и канализация" ООД, гр. Сливен следва да осигури останалото количество, необходимо за питейно-битово водоснабдяване от алтернативни водоизточници.

Заявката на ВиК-Сливен за водовземане от язовира е удовлетворена в пълен размер, предвид предприетите действия от страна на дружеството за включване на алтернативни водоизточници.

Условия за утвърждаване на графика за месец декември:

- Водите от язовира се използват единствено от „ВиК“- Сливен
- „ВиК“- Сливен е заявило 0,800 млн. м³, заявката е удовлетворена
- Минималният допустим отток по река Асеновска след створа на язовира се осигурява от разположените в близост до створа притоци - дере, река Колешница, както и други по-малки притоци, предвид планинския релеф около реката.

ЯЗОВИР "БОРОВИЦА" – 85,0% наличен полезен обем (19,291 млн. м³)

Обща информация

- Общ обем 27,300 млн. м³
- Мъртъв обем 4,600 млн.м³

Стопанисва се от ВиК, гр. Кърджали. В активите на МРРБ.

Използване на водите

Съгласно издадените в МОСВ разрешителни, водите се използват за:

- питейно-битово водоснабдяване на гр. Кърджали, Момчилград и 47 бр. населени места в общини Кърджали, Момчилград и Черноочене, с разрешен годишен лимит от 10,2 млн.м³



В графика за м. декември:

- 0,685 млн. м³ вода за питейно-битово водоснабдяване на градовете Кърджали и Момчилград

Условия за утвърждаване на графика за месец декември:

- Удовлетворена е заявката на „Вик“-Боровица на 100%
- Осигурява се минимално допустим отток

ЯЗОВИР „СТУДЕНА“ – 83,2% наличен полезен обем (18,969 млн. м³)

Обща информация за язовира

- Общ обем 25,200 млн. м³
- Мъртъв обем 2,400 млн. м³



Язовир Студена е годишен изравнител (един цикъл запълване-източване-запълване е в рамките на една година), в активите на Министерство на регионалното развитие и благоустройството, стопанисва се от Водоснабдяване и канализация „Перник“ ООД гр. Перник. Използва се за питейно.-битово водоснабдяване на град Перник и близките населени места, за производство на електроенергия посредством ВЕЦ „Студена“ и за охлаждане и промишлено водоснабдяване.

Използване на водите

Съгласно издадените в МОСВ разрешителни водите се използват за:

- Питейно-битово водоснабдяване – до 20,54 млн. м³/годишно
- Производство на електроенергия - до 51,0 млн. м³/ годишно
- Промислено водоснабдяване и охлаждане – до 7,45 млн. м³/годишно
- Минимално допустим отток в река Струма

В графика за м. декември:

Разрешени за ползване 1,830 млн. м³ вода, от които:

- 1,700 млн. м³ за питейно-битово водоснабдяване
- 0,080 млн. м³ за „Топлофикация Перник“ АД
- 0,050 млн. м³ за „Стомана Индъстри“ АД

В зависимост от изменението на хидрометеороложките условия да се изключват и включват събирателните деривации и/или водохващания от тях, с оглед да се контролира или да не се допуска надвишаване на обем 24,000 млн. м³ в язовира.

Условия за утвърждаване на графика за месец декември:

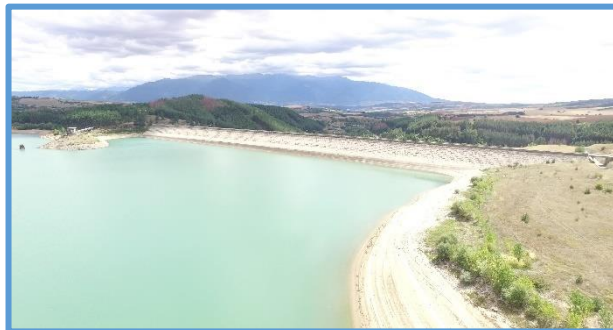
- Предвид наличния обем заявката на „Вик“-Перник от язовир „Студена“ от 1,700 млн. м³ е удовлетворена
- Заявката на „Топлофикация Перник“ ЕАД е удовлетворена, като са разрешени 0,080 млн. м³ вода за месеца.
- Удовлетворена е заявката на „Стомана индъстри“ АД за разрешение за ползване на водни количества от яз. „Студена“ в размер 0,050 млн. м³.
- В зависимост от изменението на хидрометеороложките условия да се изключват и включват събирателните деривации и/или водохващания от тях, с оглед да се контролира или да не се допуска надвишаване на обем 24,000 млн. м³ в язовира.

ЯЗОВИР „ДЯКОВО“ – 78,8% наличен полезен обем (21,588 млн. м³)

Обща информация за язовира:

- Общ обем 35,400 млн. м³
- Мъртъв обем 8,0 млн. м³

По данни на Вик в язовира следва да се поддържа санитарен минимум от 6,0 млн.м³.



Стопанисва се от [„Напоителни системи“ ЕАД](#). В активите на Министерство на земеделието храните и горите.

Използване на водите

Водите на язовир Дяково се използват за питейно-битово водоснабдяване, за напояване, за електропроизводство, промишлено водоснабдяване и охлаждане. За питейно-битово водоснабдяване се осигуряват води за горната част на гр. Дупница и за гр. Кюстендил - Вик „Дупница“ и Вик „Кюстендил“, за промишленост - ТЕЦ „Бобов дол“ и „Ай Ви Пи Комършъл“ ЕООД.

Съгласно издадените в МОСВ разрешителни водите се използват за:

- питейно-битово водоснабдяване – до 7,1 млн. м³/годишно
- напояване – до 3,3 млн. м³/годишно
- производство на електроенергия – до 45,7 млн. м³/годишно, от които:
 - ВЕЦ „Яхиново“ – до 30,000 млн. м³/годишно
 - ВЕЦ „Мало село“ – до 6,207 млн. м³/годишно
 - ВЕЦ „Дяково“ – до 9,507 млн. м³/годишно
- промишлено водоснабдяване и охлаждане – до 7,3 млн. м³/годишно
- Електропроизводство – ВЕЦ „Мало село“, ВЕЦ „Дяково“ и ВЕЦ „Яхиново“:
 - ВЕЦ „Мало село“ и ВЕЦ „Дяково“ преработват една и съща вода, като работят на подчинен на ТЕЦ „Бобов дол“ режим, т.е преработват водите, подавани за промишлено водоснабдяване на ТЕЦ „Бобов дол“
 - ВЕЦ „Дяково“ преработва и водите подавани за напояване
 - ВЕЦ „Яхиново“ работи при обем в язовира над 20,00 млн. м³, с цел осигуряване на вода за приоритетно водоземане

В графика за м. декември:

Разрешени за ползване 1,005 млн. м³ вода, от които:

- 0,321 млн. м³, от които 0,318 млн. м³ за питейно-битово водоснабдяване за „Вик“ Дупница и 0,0035 м³ за питейно-битово водоснабдяване на с. Палатово
- 0,130 млн. м³ за питейно-битово водоснабдяване за “Кюстендилска вода” ЕООД
- 0,496 млн. м³ за ТЕЦ „Бобов дол“ ЕАД, от които 0,063 млн. м³ за питейно-битово водоснабдяване, 0,217 млн. м³ за промишлено водоснабдяване и 0,216 млн. м³ за охлаждане
- 0,046 млн. м³ за „Ай Ви Пи Комършъл“ ЕООД, от които 907,17 м³ за питейно-битово водоснабдяване и 750 м³ за пожарогасене и 0,044 млн. м³ за промишлено водоснабдяване
- 0,007 млн. м³ за “Балканфарма-Дупница” АД за промишлено водоснабдяване
- 0,004 млн. м³ за зона “Пиперево”
- 0,0005 млн. м³ за „Хидрострой Рилци“ АД

ВЕЦ „Дяково“ и ВЕЦ „Мало село“ могат да преработват само използваните води от ТЕЦ „Бобов дол“.

При обем в язовира над 30,000 млн. м³ се разрешава ВЕЦ „Яхиново“ да използва вода за производство на електроенергия.

Обемът в язовира да не надвишава 31,000 млн. м³.

Подаването в границите на разрешения лимит да се извършва по график, съгласуван между „Напоителни системи“ ЕАД, „Кюстендилска вода“ ЕООД, „Вик“ ЕООД, гр. Дупница, ТЕЦ „Бобов дол“ ЕАД, „Ай Ви Пи Комършъл“ ЕООД, „Балканфарма-Дупница“ АД, промишлена зона „Пиперево“, „Аква Пауър Груп“ ООД, „ВЕЦ Яхиново“ ООД и „Делектра“ ЕООД.

Дружество „Напоителни системи“ ЕАД отговарят за правилната и безопасна експлоатация на съоръженията, които дружеството стопанисва и експлоатира.

Всички взаимоотношения с икономически субекти да се уреждат с договори, сключени с експлоатационното дружество.

„Напоителни системи“ ЕАД има задължението да поддържа в изправност всички съоръжения, като своевременно предоставя информация на Басейнова дирекция „Западнобеломорски район“.

„Напоителни системи“ ЕАД има задължение, съвместно с местните органи, да осигури проводимост, с цел безопасно провеждане на водите.

В тримесечен срок „Напоителни системи“ ЕАД да предложи система за безопасна експлоатация на Дюкер 1 и Дюкер 2, вкл. съоръжения за почистване, която след одобрение от басейновата дирекция да бъде въведена в експлоатация.

Условия за утвърждаване на графика за месец декември:

- „Вик“ Дупница – заявени и разрешени 0,318 млн. м³ и 0,0035 м³ за питейно-битово водоснабдяване на с. Палатово или общо за Вик Дупница – 0,321 млн. м³
- „Кюстендилска вода“ ЕООД - заявени и разрешени 0,130 млн. м³
- Удовлетворени са заявките за промишлени цели на дружествата с разрешителни
- ВЕЦ „Дяково“ и ВЕЦ „Мало село“ могат да преработват само използваните води от ТЕЦ „Бобов дол“.
- При обем в язовира над 30,000 млн. м³ се разрешава ВЕЦ „Яхиново“ да използва вода за производство на електроенергия.
- Обемът в язовира да не надвишава 31,000 млн. м³.

ЯЗОВИРИ „КАЛИН“ И „КАРАГЪОЛ“ – 75,5% наличен полезен обем (2,021 млн. м³)

Обща информация:

- Язовир „Карагьол“ общ обем 2,252 млн. м³
- Язовир „Калин“ - общ обем 1,024 млн. м³

Язовирите са в активите на Министерство на енергетиката и се стопанисват от НЕК ЕАД – [Предприятие „Язовири и каскади“](#)



Използване на водите

Водите на „Калин“ и „Карагьол“ се използват за производство на електроенергия и за питейно-битово водоснабдяване.

Съгласно издадените в МОСВ разрешителни водите се използват за:

- Производство на електроенергия – до 220,8 млн. м³/годишно, с разрешени лимити:
 - ВЕЦ „Калин“ – до 4,100 млн. м³/годишно
 - ВЕЦ „Каменица“ – до 9,800 млн. м³/годишно
 - ВЕЦ „Пастра“ – до 82,0 млн. м³/годишно
 - ВЕЦ „Рила“ – до 124,900 млн. м³/годишно
 - Питейно-битово водоснабдяване – до 1,0 млн. м³/годишно

Особености при експлоатацията и управлението

- Между двата язовира има тунел чрез който се прехвърля вода от „Калин“ в „Карагьол“. Няма техническа възможност водата да отива само по направление Карагьол, отива в двете направления – язовир „Карагьол“ и ВЕЦ „Калин“. Двата язовира работят като скачени съдове;

- От яз. „Дяково“ се подава вода за питейно-битово водоснабдяване в горната част на гр. Дупница. Долната част се захранва от яз. „Карагьол“;
- През основния изпускател на яз. „Карагьол“ се подава вода за резервно водоснабдяване през лятото на гр. Дупница, а през основния изпускател на яз. „Калин“ – за Рила и Кочериново.
- През месеците юни-септември вода за питейно-битово водоснабдяване на гр. Дупница се подава и от основния изпускател на яз. „Карагьол“, (като се пуска в реката към водохващането им) – водовземаването е на кота, отговаряща на обем 962 500 м³. Когато количествата не са достатъчни, водата трябва да се подаде от яз. „Калин“, но поради спецификата на системата, това е възможно само ако работи ПАВЕЦ „Калин“.

В графика за м. декември:

Разрешени за ползване 1,000 млн. м³ вода за производство на електроенергия

Дружество “Кюстендилска вода” ЕООД е уведомено с писмо изх. № МОСВ 26-00-195/18.02.2020 г., че Разрешително № 400461/17.03.2006 г. се счита за прекратено, като до подаване на заявление за издаване на разрешително за водовземане в МОСВ, няма да бъде включвано в графика и следва да ползва алтернативни водоизточници.

Условия за утвърждаване на графика за месец декември:

- Удовлетворена е заявката за електроенергия, във връзка с наличното запълване са разрешени 1,000 млн. м³ вода за производство на електроенергия, от които са заявени 0,400 млн. м³ от язовир „Калин“ и 0,600 млн. м³ от язовир „Карагьол“.
- Вода за “Кюстендилска вода” ЕООД не е разрешена, като дружеството е уведомено с писмо изх. № МОСВ 26-00-195/18.02.2020 г., че до подаване на заявление за издаване на разрешително за водовземане в МОСВ, няма да бъде включвано в графика и следва да ползва алтернативни водоизточници.

ЯЗОВИРИ ЗА НАПОЯВАНЕ

(според основното им предназначение)

„ПАНЧАРЕВО“ - 74,3% наличен полезен обем (3,687 млн. м³)

Обща информация за язовира

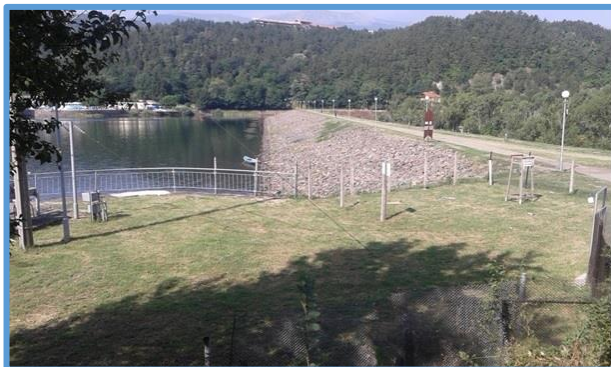
- Общ обем 6,465 млн.м³
- Мъртъв обем 1,500 млн.м³

Язовирната стена е в активите на МЗХГ и се стопанисва от [„Напоителни системи“ ЕАД](#).

Използване на водите

Съгласно издадените в МОСВ разрешителни, водите се използват за:

- Напояване – до 0,250 млн.м³/годишно
- Промислено водоснабдяване – до 10,500 млн.м³/годишно



В графика за м. декември:

Разрешени за ползване 1,240 млн. м³ вода, от които:

- 0,950 млн. м³ за промислено водоснабдяване на столичната промишленост
- 0,290 млн. м³ за осигуряване на минимално допустим отток в реката след язовира

ВЕЦ „Пасарел“ и ВЕЦ „Кокаляне“ да работят в синхрон, като водното ниво в язовир „Кокаляне“ да не надвишава 1,0 м под най-високо работно водно ниво.

При достигане на ниво 1,60 м под кота сифонен преливник на яз. „Панчарево“ съответстващо на обем 5,187 млн. м³ ВЕЦ „Кокаляне“ да работи с една турбина, при достигане ниво – 1,20 м под кота сифонен преливник, съответстващо на обем 5,468 млн. м³ ВЕЦ „Кокаляне“ да преустанови работа.

Подаването в границите на разрешения лимит да се извършва по график, съгласуван между „Софийска вода“ АД, „Напоителни системи“ ЕАД, „Сентрал Хидроелектрик дъо Булгари“ ЕООД, НЕК ЕАД.

Условия за утвърждаване на графика за месец декември:

- Вода за „Софийска вода“ за промишлено водоснабдяване на столичната промишленост - по заявка
- Осигурява се минимално допустим отток за 50% обезпеченост на притока
- Водното ниво в язовир „Кокаляне“ да не надвишава 1,0 м под най-високо работно водно ниво.

ЯЗОВИР „ОГНЯНОВО“ – 55,09% наличен полезен обем (16,030 млн. м³)

Обща информация за язовира

- Общ обем 31,600 млн.м³
- Мъртъв обем 2,500 млн.м³

Язовирната стена се стопанисва от „Кремиковци“ АД

Използване на водите

- Не се използват води от яз. Огняново
- Осигуряване на минимален екологичен отток след язовирната стена в река Лесновска



Особености при експлоатацията и управлението

До 2011 г. водите от язовир „Огняново“ се използват за промишлено водоснабдяване на „Кремиковци“ АД

Няма издадени разрешителни за водоземане и ползване от язовира.

В графика за м. декември:

- 0,600 млн. м³ вода за осигуряване на минимално допустим отток в реката след язовира
- Обемът в язовира да не надвишава 25,00 млн. м³.

Условия за утвърждаване на графика за месец декември:

- Не се използват води от язовира
- Поставен е обем 25,00 млн. м³, който да не се надвишава, предвид очакван приток към язовира

- Осигурява се минимално допустим отток в размер на 0,600 млн. м³

Във връзка с постъпило писмо от Държавно предприятие „Управление и стопанисване на язовири“ е изменен месечния график за месец ноември в частта за язовир „Огняново“, като е увеличен минимално допустимия отток на основание извършени манипулации, вследствие на които са установени значителни пропуски от работния затвор, възлизащи на около 230 л/сек или 0,596 млн. м³/месечно.

ЯЗОВИР „КУЛА“ – 36,5% наличен полезен обем (7,143 млн. м³)

Обща информация за язовира

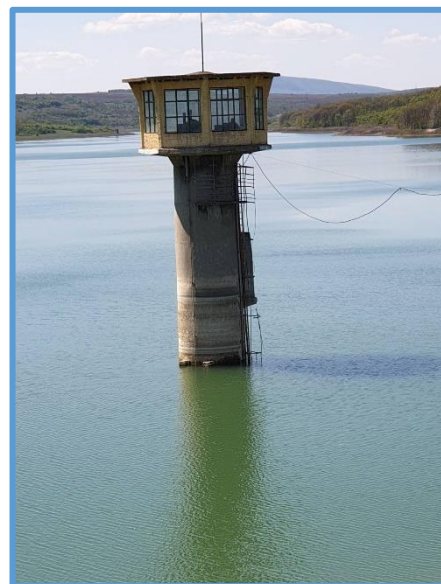
- Общ обем 20,200 млн. м³
- Мъртъв обем 0,700 млн. м³

Язовирната стена е в активите на МЗХГ и се стопанисва от [„Напоителни системи“ ЕАД](#).

Използване на водите

Съгласно издадените в МОСВ разрешителни, водите се използват за:

- Напояване – с лимит до 5 млн. м³/годишно
- Осигуряване на минимален отток след язовирната стена в река Тополовец



В графика за м. декември:

- 0,060 млн. м³ вода за осигуряване на минимално допустим отток в реката след язовира

Условия за утвърждаване на графика за месец декември:

- Предвид ниския обем в язовира искането на „Напоителни системи“ ЕАД за определяне на обем от 13,0 млн. м³, който да не се надвишава не е удовлетворено.
- Минимално допустимият екологичен отток е за 50% обезпеченост, във връзка с постъпил сигнал от кмета на с. Градец за увеличаване на минимално допустимия отток в реката, поради минимални водни количества в река Тополовец.

ЯЗОВИР „РАБИША“ – 24,4% наличен полезен обем (9,946 млн. м³)

Обща информация за язовира

- Общ обем 43,200 млн. м³
- Мъртъв обем 2,4 млн. м³

Язовирната стена е в активите на МЗХГ и се стопанисва от [„Напоителни системи“ ЕАД](#).

Използване на водите

Съгласно издадените в МОСВ разрешителни, водите се използват за:

- Напояване – с лимит до 15,00 млн. м³/годишно
- Електропроизводство - с лимит до 19,00 млн. м³/годишно

В графика за м. декември:

Не се предвижда ползване на вода

Условия за утвърждаване на графика за месец декември:

- Не се разрешава работа на ВЕЦ „Рабиша“, тъй като обемът в язовира е под 16,0 млн. м³;
- Не се предвижда ползване на вода от язовира;
- Яз. „Рабиша“ е изграден чрез надграждане на естествено езеро и не регулира оттока. Язовирът се пълни чрез деривация от водохващания и яз. „Ошане“, като на местата на водоземане се осигурява екологичен минимум съгласно Закона за водите.



ЯЗОВИР „ОГОСТА“ – 30,1% наличен полезен обем (131,900 млн. м³)

Обща информация за язовира

- Общ обем 506,000 млн. м³
- Мъртъв обем 67,0 млн. м³

Язовирната стена е в активите на МЗХГ и се стопанисва от [„Напоителни системи“ ЕАД](#).



Използване на водите

Съгласно издадените в МОСВ разрешителни, водите се използват за:

- Напояване – до 1,60 млн. м³/годишно
- Производство на електроенергия – до 235,00 млн. м³/годишно, от които - ВЕЦ „Огоста“; ВЕЦ „Кошарник“; ВЕЦ „Мактиди“
- Други цели - до 0,915 млн.м³/годишно
- Екологичен отток в река Огоста - осигурява се чрез работа на ВЕЦ „Огоста“ и от филтрация

Особености при експлоатацията и управлението

Ограничено е водовземаването от язовир „Огоста“, тъй като поради големите загуби в размер около 10,0 млн. м³/месец, при много суха година с обезпеченост 95% язовирът може да достигне мъртъв обем в края на 2020 г.

По отношение техническото състояние на язовира:

В отговор на наше писмо от м. февруари, с писмо от 24.03.2020 г., [„Напоителни системи“ ЕАД](#) ни предоставят информация за техническото състояние на яз. „Огоста“ и причините за големите течове и филтрация, поради които се губи много вода от язовира.

За 2017 г.

- загуби филтрация – 69 062 000 м³
- изпарение – 26 323 900 м³
- загуби неуплътнени съоръжения – 1 742 200 м³

За 2018 г.

- загуби филтрация – 46 729 000 м³
- изпарение – 29 731 200 м³
- загуби неуплътнени съоръжения – 19 893 000 м³

За 2019 г.

- загуби филтрация – 53 800 000 м³
- изпарение – 25 143 000 м³
- загуби неуплътнени съоръжения – 16 678 000 м³

За 2020 г.

- загуби филтрация – 6 180 000 – 6 789 000 м³/месечно
- изпарение – 281 000 – 476 000 м³/месечно
- загуби неуплътнени съоръжения – 1 500 000 – 1 600 000 м³/месечно

[„Напоителни системи“ ЕАД](#) информират МОСВ, че от 2018 г. имат изготвен проект за ремонтно-възстановителни работи на каменна облицовка на мокрия откос на язовира и с Решение на Министерски съвет на „Държавна консолидирана компания“ АД се възлагат ремонтни дейности на язовири. С писмо на Министерство на земеделието, храните и горите от 08.01.2020 с приемателно-предавателен протокол цялата налична документация за ремонтно-възстановителни дейности на язовира е предадена на „Държавна консолидирана компания“ АД.

В графика за м. декември:

Разрешени за ползване 0,004 млн. м³ вода за промишлени и други цели (в т.ч. 0,004 млн. м³ за „Булгарплод София“ АД, 255 м³ за „Монпласт“ ООД, 97 м³ за „Елит-06“ ЕООД, 100 м³ за „Кремапласт“ ООД)

Условия за утвърждаване на графика за месец декември:

- Разрешени са минимални количества за промишлено водоснабдяване по заявки
- Не се разрешава вода за ВЕЦ - ВЕЦ „Мактиди“ и ВЕЦ „Огоста“, поради ниския обем в язовира

ЯЗОВИР „СОПОТ“ - 38,5% наличен полезен обем (22,975 млн. м³)

Обща информация за язовира

- Общ обем 61,800 млн. м³
- Мъртъв обем 1,300 млн. м³

Язовирната стена е в активите на МЗХГ и се стопанисва от [„Напоителни системи“ ЕАД](#).

Използване на водите

Съгласно издадените в МОСВ разрешителни, водите се използват за:

- За напояване – до 2,00 млн. м³/годишно
- За пълнене на язовири на „Напоителни системи“ ЕАД (яз. Телиш и яз. Г. Дъбник) – до 30,00 млн. м³/годишно
- За минимален отток в река Калник

Особености при експлоатацията и управлението

- Води от язовир „Сопот“ се прехвърлят за пълнене на язовирите „Г. Дъбник“ и „Телиш“, които също се стопанисват от [„Напоителни системи“ ЕАД](#).
- Язовирът се пълни от собствен приток и деривации, които могат да се изключат, ако притокът е голям

В графика за м. декември:

Разрешени за ползване 5,730 млн. м³ вода, от които:

- 5,500 млн. м³ за завиряване на яз. „Горни Дъбник“ и яз. „Телиш“
- 0,230 млн. м³ за осигуряване на минимално допустим отток в реката след язовира.

Условия за утвърждаване на графика за месец декември:

- Удовлетворена е заявката на „Напоителни системи“ ЕАД за прехвърляне на 5,500 млн.м³ към яз. „Горни Дъбник“ и яз. „Телиш“
- Минимално допустимият екологичен отток е за 50% обезпеченост на притока



ЯЗОВИР “ГОРНИ ДЪБНИК” – 36,1% наличен полезен обем (45,889 млн. м³)

Обща информация за язовира

- Общ обем 130,00 млн. м³
- Мъртъв обем 3,0 млн. м³

Язовирната стена е в активите на МЗХГ и се стопанисва от [„Напоителни системи“ ЕАД](#)

Използване на водите

Съгласно издадените в МОСВ разрешителни, водите се използват за:

- Напояване – до 7 млн.м³/годишно
- Пълнене на язовири - до 15,00 млн.м³ /яз.Д. Дъбник и яз. Крушовица/
- Производство на електроенергия – до 90,00 млн.м³/годишно, от които:
 - ВЕЦ “Горни Дъбник” – до 40,00 млн. м³/годишно
 - ВЕЦ “Хидромид” – до 50,00 млн. м³/годишно
- Промислени и други цели - до 15,721 млн.м³/годишно

Особености при експлоатацията и управлението

Язовирът се пълни от собствен приток и с води от яз. „Сопот“. Река „Дъбнишка бара“ след язовира е коригирана в участъците през урбанизираните територии на с. Горни Дъбник и гр. Долни Дъбник.

По данни на [„Напоителни системи“ ЕАД](#) за напоителния сезон е необходимо поддържане на минимален обем от 57,85 млн. м³, защото има много загуби по трасето, поради което води за ВЕЦ не се разрешават под този обем.

В графика за м. декември:

Разрешени за ползване 0,685 млн. м³ вода, от които:

- 0,500 млн. м³ за завиряване на яз. „Долни Дъбник“ и яз. „Крушовица“
- 0,185 млн. м³ вода за промишлено водоснабдяване, в т.ч. 0,0083 млн. м³ за “Рафинерия Плама” АД, 0,008 млн. м³ за “Българска Петролна Рафинерия” ЕООД, 0,085 млн. м³ за “Топлофикация-Плевен” ЕАД,



0,020 млн. м³ за “Яна” АД, 1700 м³ за „Хидробетон” ООД, 70 м³ за ЕТ „Импорт Експорт 2000-В.Великов”, 595 м³ за „Фриго Трафик” ЕООД, 0,030 млн. м³ за „Валбес Фуудс” ЕООД, 0,030 млн. м³ за „Рубин Трейдинг” ЕАД, 300 м³ за „Йотов-80” ЕООД, 860 м³ за Алфа микс ООД, 40 м³ за „Еврокварц-МВ” ООД, 200 м³ за „Техноком” ООД

Условия за утвърждаване на графика за месец декември:

- Предвид ниския обем в язовира не се разрешава работа на ВЕЦ, независимо от постъпили заявки за ВЕЦ „Г. Дъбник” – 3,1 млн.м³ и ВЕЦ „Хидромид” – 2,5 млн. м³.
- Разрешени води за напояване, завиряване и промишлено водоснабдяване, съгласно постъпили заявки. Заявките са удовлетворени, като ще се прехвърлят 5,500 млн. м³ от яз. „Сопот”.
- За завиряване на яз. „Долни Дъбник” и яз. „Крушовица” са отпуснати 0,500 млн. м³

ЯЗОВИР “БЕЛИ ЛОМ” - 21,7% наличен полезен обем (4,829 млн. м³)

Обща информация за язовира

- Общ обем 25,50 млн. м³
- Мъртъв обем 2,30 млн. м³

В активите на МЗХГ, стопанисва се от [„Напоителни системи” ЕАД](#).



Използване на водите

Съгласно издадените в МОСВ разрешителни водите се използват за:

- напояване – 1,06 млн. м³/годишно
- минимално допустим отток в река Бели лом след язовирната стена

В графика за м. декември:

Разрешени за ползване 0,030 млн. м³ вода за осигуряване на минимално допустим отток в реката след язовира

Условия за утвърждаване на графика за месец декември:

- Предвид наличния обем и очакван приток, не е удовлетворено искането на „Напоителни системи“ ЕАД за поставяне на условие за обем, който да не надвишава 13,00 млн. м³
- Минималният екологичен отток е за 95% обезпеченост на притока, но не по-малко от средномногогодишното за 95% - 0,03 млн.м³

ЯЗОВИР “СЪЕДИНЕНИЕ” - 36,1% наличен полезен обем (4,079 млн. м³)

Обща информация за язовира

- Общ обем 12,800 млн. м³
- Мъртъв обем 1,5 млн. м³

В активите на МЗХГ, стопанисва се от [„Напоителни системи“ ЕАД](#).



Използване на водите

Съгласно издадените в МОСВ разрешителни водите се използват за:

- напояване – до 0,7 млн. м³/годишно

В графика за м. декември:

Разрешени за ползване 0,030 млн. м³ вода за осигуряване на минимално допустим отток в реката след язовира

Условия за утвърждаване на графика за месец декември:

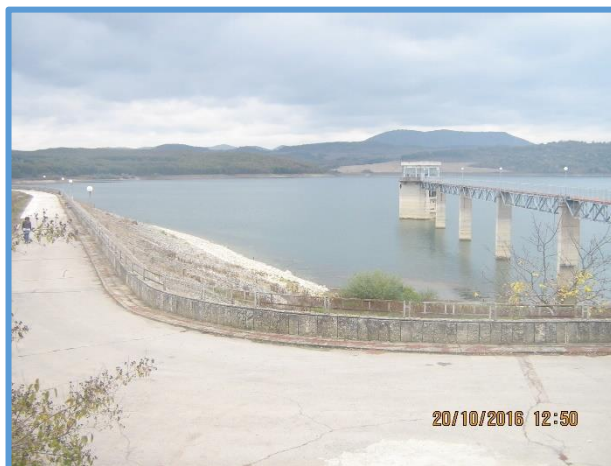
- Минимално допустимият отток е за 95% обезпеченост на притока
- Не е взет предвид искания от „Напоителни системи“ ЕАД 7,0 млн. м³ обем за поддържане, тъй като не е обоснован. От годишния график е видно, че при 2 поредни сухи години язовирът ще се изпразни при поставяне на такова ограничение.

ЯЗОВИР “ГЕОРГИ ТРАЙКОВ” – 28,4% наличен полезен обем (87,814 млн. м³)

Обща информация за язовира

- Общ обем 329,000 млн. м³
- Мъртъв обем 21,0 млн.м³.

В активите на МЗХГ, стопанисва се от [„Напоителни системи“ ЕАД](#).



Използване на водите

От язовира се подава вода за промишлени цели за заводите от Девин, за напояване и за енергодобив посредством ВЕЦ „Цонево“ – който освен че преработва промишлените води и минимално допустимия отток, работи и на енергиен режим.

Съгласно издадените в МОСВ разрешителни водите се използват за:

- аварийно питейно-битово водоснабдяване – до 31,0 млн. м³/годишно /не се използва вода/
- напояване – до 2,698 млн. м³/годишно
- производство на електроенергия чрез ВЕЦ „Цонево“ – до 109,0 млн. м³/годишно
- промишлено водоснабдяване – до 66,0 млн. м³/годишно
- минимално допустим отток в река Луда Камчия след язовирната стена – осигурява се чрез ВЕЦ „Цонево“

Особености при експлоатацията и управлението

- Язовирът има учредена Санитарно-охранителна зона (СОЗ);
- Водата, която прелива от язовир “Камчия” отива в язовир ”Цонево”;

- Предвид ниския обем водите се използват само за промишлено водоснабдяване на „Консорциум Девня“ АД

В графика за м. декември:

Разрешени за ползване 3,700 млн. м³ вода за промишлено водоснабдяване на дружествата - акционери към “Консорциум Девня” АД

ВЕЦ „Цонево“ може да преработва само използваните водни обеми за промишлено водоснабдяване.

Водите се използват само за промишлено водоснабдяване на „Консорциум Девня“ АД, като предвид ниския обем в язовира заявените 4,000 млн. м³ са редуцирани на 3,700 млн. м³.

„Консорциум Девня“ АД е уведомено да търси алтернативни водоизточници, включително увеличаване на обема на оборотните води.

Компетентните институции да предприемат действия в дългосрочен план за използване на язовир „Георги Трайков“ за питейно-битово водоснабдяване на гр. Варна.

Условия за утвърждаване на графика за месец декември:

- Предвид ниския обем в язовира, водите се използват само за промишлено водоснабдяване на „Консорциум Девня“ АД, като разрешеното количество за промишлено водоснабдяване е прецизирано, съобразно планираното производство. Заявени са 4,000 млн.м³, като предвид продължаващата тенденция на намаляващ приток, обемите за промишлени цели са допълнително редуцирани на 3,7 млн. м³.
- „Консорциум Девня“ АД е уведомено да търси алтернативни водоизточници, включително увеличаване на обема на оборотните води.
- Не е разрешена работа на ВЕЦ, като ВЕЦ „Цонево“ може да преработва само използваните водни обеми за промишлено водоснабдяване.
- Компетентните институции да предприемат действия в дългосрочен план за използване на язовир „Георги Трайков“ за питейно-битово водоснабдяване на гр. Варна.

ЯЗОВИР “ПОРОЙ” – 16,4% наличен полезен обем (7,091 млн. м³)

Обща информация за язовира

- Общ обем 45,200 млн. м³
- Мъртъв обем 2,0 млн.м³

В активите на МЗХГ, стопанисва се от [„Напоителни системи“ ЕАД](#).



Използване на водите

- напояване – до 11,9 млн. м³/годишно

Особености при експлоатацията и управлението

- Има изграден ВЕЦ „Порой“, с титуляр на разрешителното [„Напоителни системи“ ЕАД](#) – с решение на министъра на околната среда е прекратено разрешителното по искане на дружеството;
- От месец ноември 2015 г. в язовира се поддържа обем 11,30 млн. м³, поради проблем с компрометирани участъци по мокрия откос на стената. До получаване на информация, че стената е ремонтирана ще се поддържа този обем, като поддържането му се осигурява чрез равномерно изпускане на води през основния изпускател.

В графика за м. декември:

Разрешени за ползване 0,010 млн. м³ вода за осигуряване на минимално допустим отток в реката след язовира

Условия за утвърждаване на графика за месец декември:

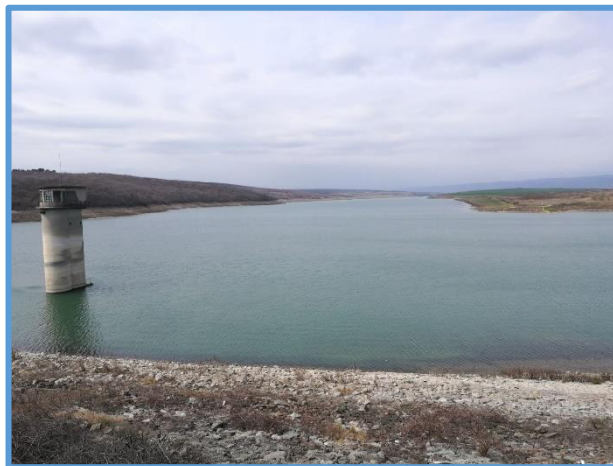
- Минималният допустим отток е за 95% обезпеченост на притока
- Не е удовлетворено искането на „Напоителни системи ЕАД за поставяне на определен обем от 11,30 млн. м³

ЯЗОВИР „АХЕЛОЙ“ – 14,6% наличен полезен обем (1,728 млн. м³)

Обща информация за язовира

- Общ обем 12,700 млн. м³
- Мъртъв обем 0,75 млн.м³

В активите на МЗХГ, стопанисва се от [„Напоителни системи“ ЕАД](#).



Използване на водите

Съгласно издадените в МОСВ разрешителни водите се използват за:

- напояване – до 5,4 млн. м³/годишно

В графика за м. декември:

Разрешени за ползване 0,010 млн. м³ вода за осигуряване на минимално допустим отток в реката след язовира

В режим на неотложност и съгласно Решение на Министерски съвет, МРРБ следва да предприеме необходимите действия и да отремонтира водоземни кули, основни изпускатели и всички останали значими съоръжения на яз. „Порой“ и „Ахелой“, за привеждане в готовност с цел акумулиране на водни обеми през настоящия зимен сезон, които посредством пречиствателни станции, помпени станции и довеждащи тръбопроводи да се подадат към деривация „Китка“.

Условия за утвърждаване на графика за месец декември:

- Минималният екологичен отток е за 75% обезпеченост на притока

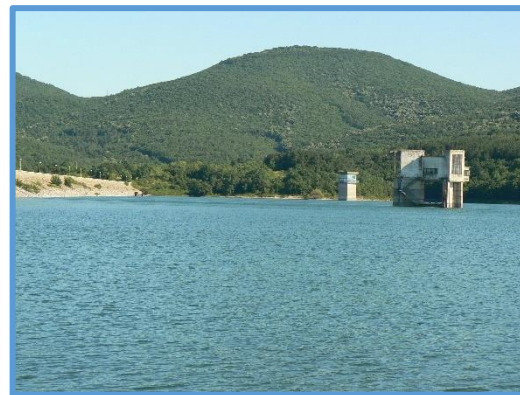
Басейнова дирекция „Черноморски район“ е направила предписание на „Напоителни системи“ ЕАД за монтиране на измервателно устройство, като след искане на дружеството, обосновано с необходимостта от изграждане и фундиране на крепешни конструкции за монтажа на оборудването, срокът за монтиране на сертифицирано измервателно устройство е удължен до 30.04.2021 г.

ЯЗОВИР „ЖРЕБЧЕВО“ – 15,2% наличен полезен обем (56,404 млн. м³)

Обща информация

- Общ обем 400,000 млн. м³
- Мъртъв обем 30,000 млн. м³

Язовир „Жребчево“ е многогодишен изравнител (времето за запълване е повече от година), който е в активите на Министерство на земеделието, храните и горите и се стопанисва от [„Напоителни системи“ ЕАД](#).



Използване на водите

Съгласно издадените разрешителни в МОСВ, водите се използват за:

- Напояване – до 120,0 млн. м³/годишно, от които:
 - 114,0 млн. м³ по направление Сливен, преработени през ВЕЦ „Жребчево“
 - 6,0 млн. м³ по направление Нова Загора
- Производство на електроенергия – до 249,4 млн. м³/годишно, от които:
 - 145,7 млн. м³/годишно за ВЕЦ „Жребчево“
 - 33,7 млн. м³/годишно за ВЕЦ „Караново“
 - 70,0 млн. м³/годишно за ВЕЦ „Събрано“
- Промислено водоснабдяване и други – до 0,706 млн. м³/годишно
- Минимално допустим отток в р. „Тунджа“ се осигурява целогодишно чрез малка турбина на ВЕЦ „Жребчево“.

Особености при експлоатацията и управлението

От язовира се напояват големи площи в две направления – в поречията на реките Марица (Направление Нова Загора) и Тунджа (Направление Сливен).

ВЕЦ „Жребчево“ преработва водите за напояване по направление Сливен през напоителния сезон (април-октомври) и водите за осигуряване на екологичен минимум в реката след язовира целогодишно.

ВЕЦ „Караново“ и ВЕЦ „Събрано“ могат да преработват водите по направление Нова Загора.

Съгласно План за Управление на Защитена зона „Язовир Жребчево“ BG0002052 водното ниво в яз. Жребчево от 15 април до 31 май трябва да се поддържа без значителни амплитуди (в рамките на +40/-10 см), поради размножителния период на рибите. Това затруднява водовземаването от язовира, дори и за приоритетното водоползване - напояване.

При повишен обем в язовира, обилни валежи, както и при пълен обем на язовир „Копринка“ и интензивна работа на ВЕЦ „Копринка“, състоянието на язовир „Жребчево“ се следи ежедневно, поради това, че язовирът се явява долно стъпало и при определени обстоятелства се пълни бързо. За да поеме високи води, при необходимост в месечните графици се поставя максимален обем от 360,00 млн. м³.

През размножителния период на рибите, в месечен график се поставя условие водното ниво в яз. Жребчево от 15 април до 31 май да се поддържа без значителни амплитуди (в рамките на +40/-10 см).

Размножителният период на рибите се определя ежегодно със заповед на министъра на земеделието, храните и горите в съответствие с чл. 32 от Закона за рибарството и аквакултурите.

Със заповед от 15 октомври 2019 г. на ИАРА, за язовир „Жребчево“ е определено защитно ниво в размер на 180,0 млн. м³, което обезпечава минималните изисквания за осъществяване на физиологичните функции на отглежданите видове в язовира.

През 2019 г., Министерство на околната среда и водите (МОСВ) възложи на НИМХ изготвянето на „Правила за управление на яз. „Жребчево“. Правилата са публикувани на официалната интернет страница на МОСВ, раздел „Води“, секция „Указания“. Съгласно правилата за управление, яз. „Жребчево“ е разделен на три зони, като работа на ВЕЦ е предвидено да се разрешава когато обемът в язовира е над 200 млн.м³. Прилагането на правилата за управление ще започне, когато обемът в язовира достигне над 180,0 млн. м³ и се напълни зона 3.

В графика за м. декември:

Разрешени за ползване 4,255 млн. м³ вода, от които:

- 4,000 млн. м³ вода за осигуряване на минимално допустим отток в реката след язовира, равномерно разпределени през денонощието
- 0,005 млн. м³ за аквакултури и пълнене на рибарници за „Весела-06“ ЕООД
- 0,250 млн. м³ за „Топлофикация Сливен“ ЕАД

Водите за осигуряване на минимално допустим отток в реката след язовира могат да се преработват чрез малката турбина на ВЕЦ „Жребчево“.

Водите за минимално допустим отток да се подават в реката и след бент „Бинкос“, без да бъдат отклонявани по канал М1.

ТЕЦ „Марица Изток 2“ ЕАД може да използва до 2,000 млн. м³ от река Тунджа, чрез помпена станция „Ханово“ за допълване на язовир „Овчарица“ съгласно Разрешително № 0560/28.09.2001 г., изм. и продължено с Реш. № 1366/14.11.2011 г. ТЕЦ „Марица Изток 2“ ЕАД да представя ежедневна информация на контролния орган - Басейнова дирекция „Източнобеломорски район“ и на дирекция „Управление на водите“ в МОСВ, за ползваните количества от река Тунджа.

Подадените не по-малко от 30% водни обеми от язовир „Копринка“, постъпващи от река Тунджа в язовир „Жребчево“, ще се използват за питейно-битово водоснабдяване посредством оводняване на речното корито на река Тунджа, напояване на региони Нова Загора, Сливен, Ямбол, Елхово, осигуряване на екологичен минимум и резервиране на необходимите водни количества за язовир „Овчарица“.

Подаването на вода в границите на разрешения лимит да се извършва по график, съгласуван между „Напоителни системи“ ЕАД – клон Сливен и „КИД 2228“ ООД.

Условия за утвърждаване на графика за месец декември:

- Не се разрешава работа на ВЕЦ
- Съгласно издадени разрешителни – отпуснати води за аквакултури и ТЕЦ Сливен
- Предвид наличния обем в язовира и постъпилият до момента приток не се разрешават водни обеми за производство на електрическа енергия от яз. „Жребчево“.
- Съгласно изготвени от НИМХ „Правила за управление на яз. „Жребчево“, работа на ВЕЦ е предвидено да се разрешава когато обемът в язовира е над 180,0 млн. м³
- ТЕЦ „Марица Изток 2“ ЕАД може да използва до 2,000 млн. м³ от река Тунджа, чрез помпена станция „Ханово“ за допълване на язовир „Овчарица“ съгласно Разрешително № 0560/28.09.2001 г., изм. и продължено с Реш. № 1366/14.11.2011 г. ТЕЦ „Марица Изток 2“ ЕАД представя ежедневна информация в МОСВ, за ползваните количества от река Тунджа.
- ВЕЦ „Жребчево“ може да преработва разрешените води за осигуряване на минимално допустим отток в реката след язовира.
- Водите за минимално допустим отток да се подават в реката и след бент „Бинкос“, без да бъдат отклонявани по канал М1.
- Подадените не по-малко от 30% водни обеми от язовир „Копринка“, постъпващи от река Тунджа в язовир „Жребчево“, ще се използват за питейно-битово водоснабдяване посредством оводняване на

речното корито на река Тунджа, напояване на региони Нова Загора, Сливен, Ямбол, Елхово, осигуряване на екологичен минимум и резервиране на необходимите водни количества за язовир „Овчарица“.

За ВЕЦ „Караново“ са заявени 1,250 млн. м³ за напълване на деривациите за актуализация характеристики ВЕЦ съгласно предписание на басейновата дирекция, искането не е удовлетворено, предвид ниския обем в язовира.

Съгласно направено предписание от басейновата дирекция до "КИД 2228" ООД, в срок до края на м. октомври 2020 г. да се монтира водомерно устройство на малката турбината на ВЕЦ Жребчево“, дружеството е уведомило, че на 30.11.2020 г. е монтирано разходомерно устройство от одобрен тип на хидрогенератор 3 /ХГЗ/ на ВЕЦ "Жребчево", което е удостоверено от представители на Басейнова дирекция "Източнобеломорски район" и Напоителни системи ЕАД, клон "Средна Тунджа" - Сливен.

ЯЗОВИР „МАЛКО ШАРКОВО“ – 34,6% наличен полезен обем (14,202 млн. м³)

Обща информация

- Общ обем 45,000 млн. м³
- Мъртъв обем 3,900 млн. м³

Язовир „Малко Шарково“ е в активите на Министерство на земеделието, храните и горите и се стопанисва от [„Напоителни системи“ ЕАД](#)



Използване на водите

- Напояване – 5,052 млн. м³/годишно

В графика за м. декември:

Разрешени за ползване 0,230 млн. м³ за осигуряване на минимално допустим отток в реката след язовира

Условия за утвърждаване на графика за месец декември:

- Минимално допустимият екологичен отток е увеличен поради постъпил сигнал за липса на вода в реката

ЯЗОВИР „ДОМЛЯН“ – 15,4% наличен полезен обем (3,913 млн. м³)

Обща информация

- Общ обем 26,100 млн. м³
- Мъртъв обем 0,700 млн. м³

Язовир „Домлян“ е в активите на Министерство на земеделието, храните и горите и се стопанисва от [„Напоителни системи“ ЕАД](#).

Използване на водите

- Напояване – 23,109 млн. м³/годишно



В графика за м. декември:

Разрешени за ползване 0,160 млн. м³ вода за осигуряване на минимално допустим отток в реката след язовира

Условия за утвърждаване на графика за месец декември:

- Екологичният отток е за 75% обезпеченост на притока

ЯЗОВИР „ПЯСЪЧНИК“ – 8,0% наличен полезен обем (16,305 млн. м³)

Обща информация

- Общ обем 206,500 млн. м³
- Мъртъв обем 3,400 млн. м³

Язовир „Пясъчник“ е в активите на Министерство на земеделието, храните и горите и се стопанисва от [„Напоителни системи“ ЕАД](#).



Използване на водите

- Напояване – до 55,011 млн. м³/годишно

В графика за м. декември:

Разрешени за ползване 0,260 млн. м³ вода за осигуряване на минимално допустим отток в реката след изравнител „Пясъчник“

Условия за утвърждаване на графика за месец декември:

- Минимално допустимият отток е за 75% обезпеченост на притока

ЯЗОВИР „ТОПОЛНИЦА“ – 9,1% наличен полезен обем (10,615 млн. м³)

Обща информация

- Общ обем 137,100 млн. м³
- Мъртъв обем 36,000 млн. м³

Язовир „Тополница“ е в активите на Министерство на земеделието, храните и горите и се стопанисва от [„Напоителни системи“ ЕАД](#).



Използване на водите

Съгласно издадените разрешителни в МОСВ, водите се използват за:

- Напояване – до 174,0 млн. м³/годишно
- Производство на електроенергия – до 402,7 млн. м³/годишно, от които:
 - 212,7 млн. м³/годишно за ВЕЦ „Тополница“
 - 190,0 млн. м³/годишно за ВЕЦ „Черногорово“
- Минимално допустим отток в р. Тополница

Особености при експлоатацията и управлението

Лимитът по разрешително за производство на електроенергия чрез ВЕЦ „Черногорово“ е сума от водовземането от язовир „Тополница“ и от язовир „Белмекен“.

Водите за напояване и осигуряване на минимално допустим отток в реката след язовира, могат да се преработват чрез ВЕЦ „Тополница“.

В графика за м. декември:

Разрешени за ползване 0,500 млн. м³ вода за осигуряване на минимално допустим отток в реката след язовира, равномерно разпределени през денонощието.

Водите за осигуряване на минимално допустим отток в реката след язовира могат да се преработват чрез ВЕЦ „Тополница“.

Подаването на вода в границите на разрешения лимит да се извършва по график, съгласуван между „Напоителни системи“ ЕАД и НЕК ЕАД.

Условия за утвърждаване на графика за месец декември:

- Минимално допустимият отток е редуциран, предвид ниския обем в язовира

ЯЗОВИР „ТРАКИЕЦ“ – 44,2% наличен полезен обем (39,806 млн. м³)

Обща информация

- Общ обем 114,0 млн. м³
- Мъртъв обем 24,0 млн.м³

Стопанисва се от [„Напоителни системи“ ЕАД](#). В активите на МЗХГ.

Използване на водите

Съгласно издадените в МОСВ разрешителни, водите се използват за:



- напояване на „[Напоителни системи](#)“ ЕАД – до 35,0 млн. м³/годишно, през напоителния сезон от април до септември
- за производство на електроенергия на „Тракивец“ ЕАД – до 35,000 млн. м³/годишно /ВЕЦ не е изграден, срокът за завършване на строителството му е до 09. 2021 г./

Особености при експлоатацията и управлението:

- Неработещ основен изпускател, поради което не е възможно да се освобождава обем от язовира в период на преминаване на високи води.
- Единствената възможност да се освобождава обем е напоителен канал М-1, който също е в лошо техническо състояние
- Поддържането на определени свободни обеми в язовир „Тракиец“ за поемане на високи води, ще може да се осъществява контролирано посредством ВЕЦ „Тракиец“. Контролираното освобождаване на обем от язовир „Тракиец“ ще минимизира риска от вредното въздействие на водите за населението в района. След изграждане и въвеждане в експлоатация на ВЕЦ „Тракиец“, режимът му на работа ще се определя ежемесечно в зависимост от наличния обем в язовира и след осигуряване на вода за приоритетно водоземане за напояване, което ще гарантира и вода за напояване в периоди на суша.

В графика за м. декември:

Разрешени за ползване 0,190 млн. м³ вода за осигуряване на минимално допустим отток в реката след язовира

Условия за утвърждаване на графика за месец декември:

- Минимално допустимият отток е за 50% обезпеченост на притока

ЯЗОВИР „ПЧЕЛИНА“ – 98,5% наличен полезен обем (19,700 млн. м³)

Обща информация за язовира

- Общ обем 54,200 млн. м³
- Мъртъв обем 34,200 млн. м³

Стопанисва се от [„Напоителни системи“ ЕАД](#). В активите на Министерство на земеделието, храните и горите.

Използване на водите

Съгласно издадените в МОСВ разрешителни водите се използват за:

- Производство на електроенергия в размер - 89,89 млн. м³/годишно

Особености при експлоатацията и управлението:

- Язовир „Пчелина“ е предназначен за напояване. Към момента няма действащо разрешително за напояване.

В графика за м. декември:

Не се предвижда ползване на вода

Съгласно проведения от Басейнова дирекция „Западнобеломорски район“ (БДЗБР) мониторинг на води, който показва, че работата на ВЕЦ „Пчелина“ оказва значително негативно въздействие върху екологичното състояние на река Струма след язовир „Пчелина“, на основание чл. 26 от АПК във връзка с чл. 83 от Закона за водите, „Пауър Туенти Туенти“ ООД са уведомени за започване на административно производство по ограничаване на правата по Разрешително №01440017/ 04.01.2012 г., издадено от министъра на околната среда и водите.

Условия за утвърждаване на графика за месец декември:

- Не се предвижда ползване на вода



- В резултат на извършения учестен мониторинг на водите на река Струма, след язовира, в МОСВ е представен Окончателен доклад с обобщени резултати от проведен учестен мониторинг в района на река Струма преди и след язовир „Пчелина“
- Съгласно проведения от БДЗБР мониторинг на води, който показва, че работата на ВЕЦ „Пчелина“ оказва значително негативно въздействие върху екологичното състояние на река Струма след язовир „Пчелина“, работа на ВЕЦ не е разрешена.
- Съгласно проведения от БДЗБР мониторинг на води, който показва, че работата на ВЕЦ „Пчелина“ оказва значително негативно въздействие върху екологичното състояние на река Струма след язовир „Пчелина“, на основание чл. 26 от АПК във връзка с чл. 83 от Закона за водите, „Пауър Туенти Туенти“ ООД са уведомени за започване на административно производство по ограничаване на правата по Разрешително №01440017/ 04.01.2012 г., до монтиране на затворни органи на отворите на водоземната кула за напояване, което ще направи възможно водоземане от различни хоризонти на водохранилището и проектиране и монтиране на сифон, който да осигурява екологични води от най-горния слой на язовира, когато водното ниво е под преливен ръб.

ЯЗОВИРИ ЗА ЕНЕРГЕТИКА

(според основното им предназначение)

ЯЗОВИР “АЛЕКСАНДЪР СТАМБОЛИЙСКИ” – 56,1% наличен полезен обем (104,093 млн.м³)

Обща информация за язовира

- Общ обем 205,569 млн. м³
- Мъртъв обем 20,0 млн. м³

Язовирната стена е в активите на Министерство на енергетиката и се стопанисва от НЕК ЕАД - [Предприятие „Язовири и каскади“](#)



Използване на водите

Съгласно издадените в МОСВ разрешителни, водите се използват за:

- Напояване – до 86,00 млн.м³/годишно
- Производство на електроенергия – до 417,64 млн. м³/годишно, от които:
 - ВЕЦ “Росица 1” – до 218,00 млн. м³
 - ВЕЦ “Росица 2” – до 115,00 млн. м³
 - ВЕЦ „Павликени“ – до 35,64 млн. м³
- Промислени и други цели - до 15,721 млн. м³/годишно
- Минимален отток в река Росица

Особености при експлоатацията и управлението

ВЕЦ „Росица 1“ е подязовирна централа и чрез нея се осигурява минимално допустимия отток в реката. ВЕЦ „Росица 2“ преработва водите на ВЕЦ „Росица 1“.

В напоителния сезон електропроизводство се разрешава след гарантиране на водите за напояване.

В графика за м. декември:

Разрешени за ползване 10,311 млн. м³ вода, от които:

- 8,000 млн. м³ вода за производство на електроенергия посредством ВЕЦ „Росица 1“
- 0,011 млн. м³ за промишлено водоснабдяване , в т.ч. 0,002 млн. м³ за „Унипак“ АД, 510 м³ за община Павликени, 0,008 млн. м³ за „Балканкар-заря“ АД
- 2,300 млн. м³ за осигуряване на минимално допустим отток в реката
- Разрешените обеми за промишлено водоснабдяване да се подават от язовира, като водите, разрешени за промишленост и минимално допустим отток в реката могат да се преработват чрез ВЕЦ “Росица 1”.
- Водите преработени от ВЕЦ „Росица 1“ да се подават за ВЕЦ „Росица 2“ и ВЕЦ „Павликени“, след задоволяване на нуждите за промишлено водоснабдяване и минимално допустим отток в реката.
- Водните обеми в границите на разрешените лимити, да се подават по график, съгласуван между НЕК ЕАД, “Напоителни системи” ЕАД - клон Среден Дунав, „Тракия 97” ЕООД и „Русгаз“ ООД.

Условия за утвърждаване на графика за месец декември:

- Заявката на НЕК ЕАД за работа на ВЕЦ на енергиен режим е редуцирана поради ниския обем в язовира, от заявените 35,0 млн. м³ са отпуснати 8,000 млн. м³ / прогнозен приток за м. декември/
- Промисленост – количества по разрешителни, които ще се подават от язовира, след приключване на ремонтните дейности
- Минималният допустим отток е за 75% обезпеченост на притока, но не по-малко от средномесечното за 95% - 2,300 млн. м³.
- Заявката на „Напоителни системи“ ЕАД за 1,300 млн. м³ за пълнене и поддържане на водно ниво в канала, от който се водоснабдяват предприятия в района на Павликени не е удовлетворена, тъй като „Напоителни системи“ ЕАД има права по издадено разрешително единствено с цел напояване до м. октомври включително.
- Заявката на „Напоителни системи“ ЕАД за завиряване на яз. „Караисен“ също не е удовлетворена, предвид липсата на разрешително за тази цел.

ЯЗОВИР „КОПРИНКА“ – 14,4% наличен полезен обем (19,744 млн. м³)

Обща информация

- Общ обем 142,214 млн. м³
- Мъртъв обем 5,410 млн. м³

Язовир „Копринка“ е годишен изравнител (един цикъл запълване-източване-запълване е в рамките на една година Копирано), който е в активите на Министерство на енергетиката, стопанисва се от „НЕК“ ЕАД - [Предприятие „Язовири и каскади“](#).



Използване на водите

Съгласно издадените разрешителни в МОСВ, водите се използват за:

- Напояване – до 110,022 млн. м³/годишно
- Производство на електроенергия – до 339,32 млн. м³/годишно, от които:
 - до 220,66 млн. м³/годишно за ВЕЦ „Копринка“
 - до 178,66 млн. м³/годишно за ВЕЦ „Стара Загора“

- Промислено водоснабдяване и други – до 1,594 млн. м³/годишно

Особености при експлоатацията и управлението

Основното за язовира е схемата на подаване на водите след него, като част от тях се отклоняват в поречието Марица, а друга част – в р. Тунджа.

Водите за напояване се преработват от ВЕЦ „Копринка“, като част от тях се преработват и чрез ВЕЦ „Стара Загора“ и се подават за промислено водоснабдяване.

- През напоителния сезон (от месец април до месец септември) ВЕЦ „Копринка“ и ВЕЦ „Стара Загора“ работят на режим наложен от напояването;
- През ненапоителния сезон (от месец октомври до месец март), при наличие на вода, ВЕЦ „Копринка“ работи на режим наложен от енергийната система, като преработените води се подават в река Тунджа.
- По течението на р. Тунджа, след язовир „Копринка“ се намира язовир „Жребчево“, като тази връзка изисква внимание, особено в ситуации, които налагат интензивна работа на ВЕЦ „Копринка“ и изпускане на води в поречието на р. Тунджа.
- От язовир „Копринка“ се напояват оризови култури, които изискват значително количество водни обеми. Водните обеми, които се подават за напояване, се преработват от ВЕЦ „Копринка“.
- При съставянето на месечен график, след преценка на очаквания прогнозен приток, ако е необходимо се поставят условия за да не се надвишава определен максимален обем, като се поставят допълнителни условия за действия при наличие на съответен приток и обем. Тези условия гарантират равномерно изпускане на води (през основен изпускател или чрез работа на ВЕЦ), като част от тях се разпределят в поречието на река Марица, а останалите - в поречието на река Тунджа, в зависимост от наличния обем на язовира и реалния приток.

В графика за м. декември:

Разрешени за ползване 1,608 млн. м³ вода, от които:

- 0,107 млн. м³ за промислено водоснабдяване, в т.ч. 5 м³ за "Петрол" АД, гр. София, 600 м³ за "Домейн Менада" ЕООД, 0,006 млн. м³ за "Слънце Стара Загора-БТ" АД, 60 м³ за "Шел България" ЕАД, 0,100 млн. м³ за "Бисер Олива" АД
- 0,001 млн. м³ за водопой на животни за ПК "Бойчов бунар"

- 0,500 млн. м³ за провеждане на тестове и профилактика на напорния тръбопровод на ВЕЦ «Стара Загора»
- 1,000 млн. м³ за осигуряване на минимално допустим отток в реката след язовира (от пропуски по затворните съоръжения на язовир „Копринка“)

Подаването на вода в границите на разрешения лимит да се извършва съгласувано между НЕК-ЕАД, „Напоителни системи“ ЕАД и “Енерго-Про България” АД.

През зимния сезон не по-малко от 30 % от водния ресурс, постъпващ от река Тунджа в язовир „Копринка“, ще бъде насочван по река Тунджа към язовир „Жребчево“.

Условия за утвърждаване на графика за месец декември:

Предвид ниския обем в язовира, водните количества за осигуряване на минимално допустим отток след язовира по река Тунджа са редуцирани за много суха по влажност година, като се осигуряват от пропуски по затворните съоръжения на язовир „Копринка“, в размер 400 л/сек.

Разрешени са 0,500 млн. м³ за провеждане на тестове и профилактика на напорния тръбопровод на ВЕЦ „Стара Загора“ /при понижаване на температурите под -5° С

През зимния сезон не по-малко от 30 % от водния ресурс, постъпващ от река Тунджа в язовир „Копринка“, ще бъде насочван по река Тунджа към язовир „Жребчево“.

Каскада Белмекен-Чаира

ЯЗОВИР “БЕЛМЕКЕН” - 72,8% наличен полезен обем (102,137 млн. м³)

Обща информация

язовир „Белмекен“

- Общи обем 144,036 млн. м³
- Мъртъв обем 3,800 млн. м³

язовир „Чаира“

- Общият обем на 5,541 млн. м³
- Мъртъв обем 1,369 млн. м³



Те са в активите на Министерство на енергетиката и се стопанисват от „Национална електрическа компания“ ЕАД – [Предприятие „Язовири и каскади“](#).

Язовир „Белмекен“ и язовир „Чаира“ работят съвместно на принципа „скачени съдове“. Язовир „Чаира“ е допълнителен обем, който служи за аварийен резерв на електроенергийната система. Двата язовира са първото стъпало на каскада „Белмекен-Сестримо“.

Между язовирите „Белмекен“ и „Чаира“ се намира ВЕЦ-ПАВЕЦ „Белмекен“, изравнител „Станкови бараки“ и ПАВЕЦ „Чаира“.

От язовир „Белмекен“ освен за ПАВЕЦ „Чаира“, се подават води и за ВЕЦ „Белмекен“ → изравнител „Станкови бараки“ → ВЕЦ „Сестримо“ → горен изравнител „Момина Клисурса“ → ВЕЦ „Момина клисура“ → долен изравнител „Момина Клисурса“, като след каскадното преработване се подават води за напояване.

При разпределяне на водите язовирите „Белмекен“ и „Чаира“ се разглеждат като общ обем.

Използване на водите

Съгласно издадените разрешителни в МОСВ, водите се използват за:

- Питейно-битово водоснабдяване – до 0,607 млн. м³/годишно
- Напояване – до 42,001 млн. м³/годишно
- Производство на електроенергия – до 2 261,6 млн. м³/годишно, от които:
 - до 186,6 млн. м³/годишно за ВЕЦ-ПАВЕЦ „Белмекен“
 - до 1 579,0 млн. м³/годишно за ПАВЕЦ „Чаира“
 - до 168,7 млн. м³/годишно за ВЕЦ „Сестримо“
 - до 169,3 млн. м³/годишно за ВЕЦ „Момина клисура“
 - до 158,0 млн. м³/годишно за ВЕЦ „Лесичово“

Особености при експлоатацията и управлението

- Чрез две деривации се извършва прехвърляне на води от поречия на реките Струма и Места към язовира, като тези води през периода юли-септември се изпускат за оводняване на речните русла.

- От събирателните деривации към язовира има изградени водоземни съоръжения на водоползватели, като до 2009 г. в разрешителните с цел производство на електроенергия са били включени като задължение на НЕК ЕАД да им се подава необходимата вода. Водоползвателите са основно малки общини или части от такива, групи от села и други, на които се е осигурявала вода за питейно-водоснабдяване и/или напояване. С изменение на разрешителните с титуляр НЕК ЕАД през 2010 г., раздел „Условия на водоползването“ се изменя и тези задължения на титуляря отпадат.
- В годините са правени опити от някои от водоползвателите за издаване на разрешително съгласно Закона за водите, но поради сложността на процедурата и капацитета на дружествата, процедурите се прекратяват поради невъзможност за представяне на необходимите документи.
- Такъв е проблемът с водоснабдяване на гр. Ихтиман - има техническа възможност, посредством събирателните деривации на каскада „Белмекен – Сестримо“ да се подава вода за водоснабдяване на Ихтиман, като водите от кота 1200 се допълват от събирателна деривация Марица 1900 (водохващане №10 до водохващане №15)
- За регламентиране на допълнителното водоснабдяване на Ихтиман е необходимо ВИК ЕООД-София да заяви искане за издаване на разрешително за водоземане от съответните деривации на каскада Белмекен Сестримо, за да бъдат разрешавани по -големи количества в месечния график /изменение на издадените разрешителни от Басейнова дирекция с увеличаване на лимита/ и монтиране на измервателни устройства. На ВИК София е дадено предписание за монтиране на измервателни устройства по разрешителни за водоземане от река Марица и река Ибър /с допълване от деривациите на Белмекен/.

В графика за м. декември:

Разрешени за ползване 20,005 млн. м³ вода, от които:

- 20,000 млн. м³ за производство на електроенергия в режим ВЕЦ, в това число:
 - 0,100 млн. м³ за “Завод за хартия-Белово” АД от изтичало на ВЕЦ “Момина Клисурса” или от напорния тръбопровод на ВЕЦ “Момина Клисурса”, когато централата не работи
 - 0,008 млн. м³ за “Вик Белово” ООД, за питейно водоснабдяване, от които 0,007 млн. м³ за с. Сестримо и 0,001 млн. м³ за с. Момина Клисурса
- 0,005 млн. м³ за ВКТВ ЕООД Велинград от СД „Джаферица“ за питейно-битово водоснабдяване

За ВЕЦ “Лесичово” по ГНК “Момина клисура – Лесичово” се подават водни обеми, отработени от ВЕЦ “Момина клисура”, за ВЕЦ „Черногорово“ се подават водни обеми отработени от ВЕЦ “Лесичово”.

Да се осигури подаване на вода за община Костенец от река Крайна съгласно Разрешително за водовземане № 301488/04.08.2006 г. и от река Чавча съгласно Разрешително за водовземане № 301489/07.08.2006 г., които са част от деривация „Марица 1900“.

Да се подават водни количества от СД „Марица 1200“ за питейно-битово водоснабдяване на водоснабдителна група „Радуил-Ихтиман“, като при недостиг на вода, количествата да се допълват от Събирателна деривация „Марица 1900“, съгласно Разрешителни за водовземане №№ 301468/20.07.2006 г. и 301469/20.07.2006 г. При невъзможност за осигуряване на необходимите водни количества, „Вик“ София да предприеме действия за включване на алтернативни водоизточници за питейно-битово водоснабдяване и издаване на съответните разрешителни за водовземане по реда на Закона за водите.

Подаването на вода в границите на разрешенния лимит да се извършва по график, съгласуван между НЕК ЕАД, “Напоителни системи” ЕАД.

Водите от водохващанията на събирателните деривации да се подават към язовира, като в зависимост от изменението на хидрометеороложките условия да се изключват и включват събирателните деривации и/или водохващания от тях, с оглед да се контролира или да не се допуска преливане на вода през преливниците на язовирните стени.

Условия за утвърждаване на графика за месец декември:

- ВЕЦ – заявката на НЕК за 20,000 млн. м³ е редуцирана наполовина
- Осигурено е подаване на вода за община Костенец от река Крайна съгласно издадени разрешителни от Басейнова дирекция.
- Осигурена вода за с. Сестримо и с. Момина Клисуря за „Вик“ Белово и за „ВКТВ“ ЕООД Велинград от Събирателна деривация „Джаферица“ за питейно-битово водоснабдяване
- Осигурена е вода за с. Сестримо и с. Момина Клисуря, след подадено заявление за откриване на процедура за издаване на разрешително
- Водите от водохващанията на събирателните деривации да се подават към язовира, като в зависимост от изменението на хидрометеороложките условия да се изключват и включват събирателните деривации и/или водохващания от тях, с оглед да се контролира или да не се допуска преливане на вода през преливниците на язовирните стени.

Каскада Баташки водносилов път и Каскада Голям Беглик-Широка поляна

ЯЗОВИР „ГОЛЯМ БЕГЛИК“ и ЯЗОВИР „ШИРОКА ПОЛЯНА“ – 72,2% наличен полезен обем (54,943 млн. м³)

Обща информация

язовир „Голям Беглик“

- Общ обем 62,111 млн. м³
- Мъртъв обем 3,940 млн. м³

Язовир „Широка поляна“

- Общ обем 23,980 млн. м³
- Мъртъв обем 3,300 млн. м³



Те са в активите на Министерство на енергетиката и се стопанисват от „Национална електрическа компания“ ЕАД – [Предприятие „Язовири и каскади“](#).

В хидровъзел „Голям Беглик“ се включват освен язовир „Широка поляна“ и язовирите „Караджа дере“, „Беглика“, „Дженевра“ и „Тошков чарк“.

Общият обем на двата язовира, заедно с прехвърлените води от малките язовири, е първо стъпало от каскада „Баташки водносилов път“.

Хидровъзелът подава вода за каскадно преработване чрез ВЕЦ „Батак“ → язовир „Батак“ → ВЕЦ „Пещера“ → горен изравнител „Алеко“ → ВЕЦ „Алеко“ → долен изравнител „Алеко“.

Използване на водите

Съгласно издадените разрешителни в МОСВ, водите се използват за:

- Питейно-битово водоснабдяване на курорт „Язовир Батак“, допълнително водоснабдяване на гр. Батак и питейно-битово водоснабдяване на населени места в община Пещера – до 5,06 млн. м³/годишно
- Производство на електроенергия – до 128,3 млн. м³/годишно за ВЕЦ „Батак“;

В графика за м. декември:

Разрешени за ползване 12,247 млн. м³ вода, от които:

- 12,000 млн. м³ за производство на електроенергия
- 0,027 млн. м³ за питейно битово водоснабдяване на „Водоснабдяване и канализация-Батак“ ЕООД
- 0,180 млн. м³ за осигуряване на минимално допустим отток в реката след язовира
- 0,040 млн. м³ енергийно непреработени водни обеми за функционални проби след извършен ремонт на ляв и десен основен изпускател

Условия за утвърждаване на графика за месец декември:

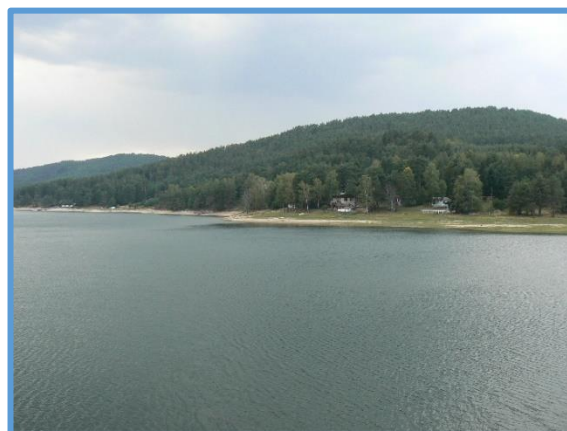
- Разрешени 12,0 млн. м³ за електропроизводство – по заявка на НЕК ЕАД Удовлетворена 100%.
- Осигурена вода за питейно битово водоснабдяване на „Вик“-Батак“ ЕООД
- Минимален екологичен отток - 0,180 млн. м³/месечно - количеството е актуализирано след извършена проверка на място
- Предвижда се да се извършат функционални проби след извършен ремонт на ляв и десен основен изпускател, като ще бъде изпуснат приблизителен воден обем от 40 000 м³.

ЯЗОВИР „БАТАК“ - 61,5% наличен полезен обем (178,637 млн. м³)

Обща информация

- Общ обем 310,298 млн. м³
- Мъртъв обем 19,950 млн. м³

Язовир „Батак“ е в активите на Министерство на енергетиката и се стопанисва от „Национална електрическа компания“ ЕАД – [Предприятие „Язовири и каскади“](#).



Язовир „Батак“ е второто стъпало на каскада „Баташки водносилов път“.

Използване на водите

Съгласно издадените разрешителни в МОСВ, водите се използват за:

- Питейно-битово водоснабдяване – до 2,209 млн. м³/годишно
- Напояване – до 180,89 млн. м³/годишно
- Производство на електроенергия – до 517,45 млн. м³/ годишно, от които:
 - до 223,4 млн. м³/годишно за ВЕЦ „Пещера“
 - до 208,4 млн. м³/ годишно за ВЕЦ „Алеко“
 - до 5,65 млн. м³/ годишно за каскада „Лепеница“
 - до 80,0 млн. м³/ годишно за ВЕЦ „Щастливеца“
- Промислени цели и други – до 11,064 млн. м³/ годишно

Особености при експлоатацията и управлението

Преработените води от ВЕЦ „Батак“ постъпват в язовир „Батак“ и след това се преработват последователно през ВЕЦ „Пещера“ и ВЕЦ „Алеко“, като част от тях се подават в последствие и за напояване.

Предвид създалата се извънредна ситуация НЕК ЕАД и „Напоителни системи“ ЕАД са се договорили да отложат големия ремонт на ВЕЦ „Пещера“ за 2021 г.

В графика за м. декември:

Разрешени за ползване 20,150 млн. м³ вода, от които:

- 20,000 млн. м³ за производство на електроенергия, в това число:
 - 0,121 млн. м³ от II прозорец за селскострански обекти
 - 0,027 млн. м³ от IV прозорец за селскострански обекти
 - 0,400 млн. м³ за промишлено водоснабдяване на “Биовет” АД;
 - 0,010 млн. м³ за промишлено водоснабдяване на “Грийнбърн” ЕООД
 - 0,001 м³ за „Грийн форест проджект“ АД

- 0,140 млн. м³ от Събирателна деривация „Бистрица“ за питейно-битово водоснабдяване за „ВКТВ“ ЕООД Велинград
- 0,010 млн. м³ за питейно-битово водоснабдяване на „ВКС“ ЕООД – Пещера

Подаването на вода в границите на разрешения лимит да се извършва по график, съгласуван между “Биовет” АД, “Напоителни системи” ЕАД и НЕК ЕАД.

Условия за утвърждаване на графика за месец декември:

- ВЕЦ - заявката на НЕК за 20,000 млн. м³ е удовлетворена
- Подават се води за питейно-битово водоснабдяване на „ВКТВ“ ЕООД Велинград и „ВКС“ ЕООД – Пещера, в количества съгласно издадените разрешителни.
- Подават се води за промишленост и други цели съгласно издадени разрешителни

Каскада Доспат-Въча

ЯЗОВИР “ДОСПАТ” – 80,0% наличен полезен обем (346,430 млн. м³)

Обща информация

- Общ обем 449,249 млн. м³
- Мъртъв обем 15,0 млн. м³

Язовир „Доспат“ е в активите на Министерство на енергетиката, стопанисва се от НЕК ЕАД – [Предприятие „Язовири и каскади“](#).



Използване на водите

Язовирът се използва за производство на електроенергия и за аквакултури.

Съгласно издадените в МОСВ разрешителни водите се използват за:

- Производство на електроенергия – до 369,1 млн. м³/годишно, от които:
 - ВЕЦ “Тешел” – до 158,2 млн.м³/годишно
 - ВЕЦ “Девин” – до 210,9 млн.м³/годишно
- Минимално допустим отток в река Доспат - осигурява се чрез работа на ВЕЦ „Тешел”

Особености при експлоатацията и управлението

- Целогодишно се осигурява минимално допустим отток;
- ВЕЦ „Девин“ преработва водите, използвани от ВЕЦ „Тешел“;
- Водите от водохващанията на събирателните деривации към яз. „Доспат“ в зависимост от изменението на хидрометеороложките условия се изключват с оглед да не се допуска преливане на вода през преливниците на язовирните стени;
- Водите от водохващанията на събирателните деривации в периода юли - септември се изпускат в речните русла за оводняване и ползване от населението в съответните райони за напояване;
- Язовирът няма предвидени основни изпускатели. Използват се изпускателите на главна напорна деривация (ГНД), общо 16,0 м³/сек;
- За осигуряване придобити права по разрешителни с цел аквакултури, се следи нивото в язовира да не пада под 300,00 млн. м³.

В графика за м. декември:

Разрешени за ползване 30,400 млн. м³ вода, от които:

- 30,000 млн. м³ за производство на електроенергия
- 0,400 млн. м³ за осигуряване на минимално допустим отток в реката след язовира

Водите от водохващанията на събирателните деривации да се подават към язовира, като в зависимост от изменението на хидрометеороложките условия да се изключват и включват събирателните

деривации и/или водохващания от тях, с оглед да се контролира или да не се допуска преливане на вода през преливниците на язовирните стени.

Условия за утвърждаване на графика за месец декември:

- ВЕЦ – по заявка на НЕК - 30,0 млн.м³, удовлетворена 100 %
- Минимално допустим отток – осигурява се чрез изпускателен кран на главна напорна деривация (ГНД) за ВЕЦ „Тешел“

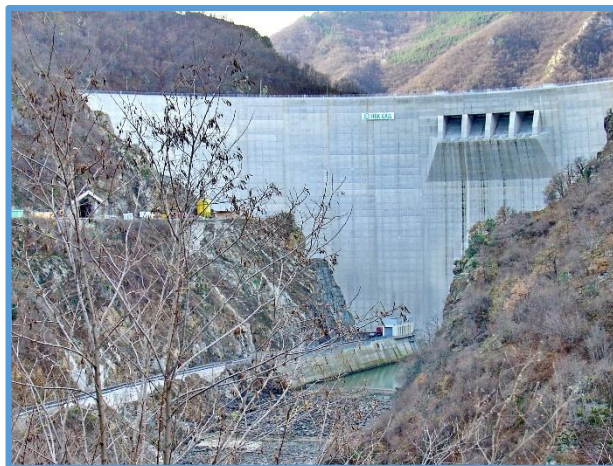
ЯЗОВИР „ЦАНКОВ КАМЪК“ – 65,8% наличен полезен обем (52,301 млн. м³)

Обща информация

- Общ обем 110,90 млн.м³, активен (енергийно използваем) обем – 41,2 млн. м³ (между коти ННРВН-670,00 м и НВРВН-685,00 м)
- Мъртъв обем 31,2 млн. м³ (кота МО-648,00 м).

Язовирът е в активите на Министерство на енергетиката и се стопанисват от „Национална електрическа компания“ ЕАД – [Предприятие „Язовири и каскади“](#).

Язовирът е второ стъпало на каскада „Доспат-Въча“.



Използване на водите

Съгласно издадените разрешителни в МОСВ, водите се използват за:

- Производство на електроенергия – до 622,95 млн. м³/годишно, от които:
 - до 580,00 за ВЕЦ „Цанков камък“
 - до 42,95 млн. м³ за МВЕЦ „Цанков камък“ за осигуряване на минимално допустим отток в река Въча

Особености при експлоатацията и управлението

Поради високата кота на водоземането за централата, активният или енергийно използваемият обем на язовира е много малък. Неизползваемият обем в язовира е 69,7 млн. м³

В графика за м. декември:

Разрешени за ползване 83,800 млн. м³ вода, от които:

- 80,000 млн. м³ за производство на електроенергия от ВЕЦ „Цанков камък“
- 3,800 млн. м³ за осигуряване на минимално допустим отток в реката след язовира, преработени от МВЕЦ „Цанков камък“ /с преработване на 1,4 м³/сек, 24 часа/денонощие/.

Условия за утвърждаване на графика за месец декември:

- ВЕЦ по заявка на НЕК ЕАД – 80,000 млн. м³
- Минимално допустим отток – подава се през МВЕЦ „Цанков камък“ /преработване на 1,4 м³/сек, 24 часа/денонощие/.

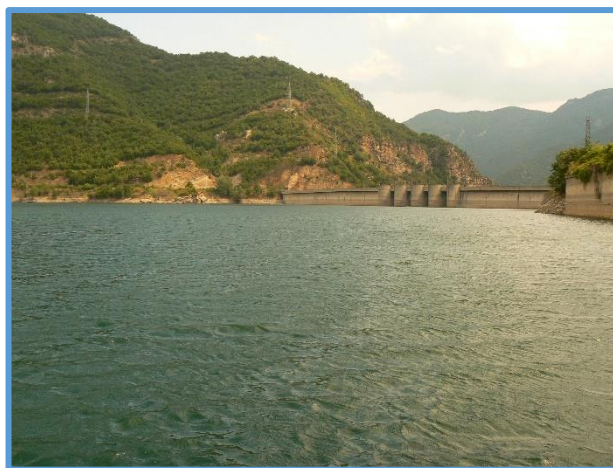
ЯЗОВИР „ВЪЧА“ – 87,7% наличен полезен обем (176,878 млн. м³)

Обща информация

- Общ обем 226,120 млн. м³
- Мъртъв обем 24,500 млн.м³

Стопанисва се от НЕК ЕАД. В активите на Министерство на енергетиката.

Третото стъпало на каскада „Доспат – Въча“.



Най-долното стъпало на каскадата включва яз. „Кричим“, три деривационни водноелектрически централи: ВЕЦ „Кричим“, ВЕЦ „Въча 1“, ВЕЦ „Въча 2“ и два изравнителя.

Използване на водите

Съгласно издадените в МОСВ разрешителни, водите се използват за:

- за напояване на [„Напоителни системи“ ЕАД](#) - лимит до 70,0 млн. м³/годишно
- за производство на електроенергия на НЕК ЕАД чрез ВЕЦ -ПАВЕЦ "Орфей", ВЕЦ "Въча 2", ВЕЦ "Кричим" и ВЕЦ "Въча 1" – до 1 182 млн. м³/годишно
- за производство на електроенергия на "Абнори" ООД, гр. Пловдив чрез ВЕЦ "Лозята 1" – до 388,71 млн. м³/годишно
- за битови нужди и пълнене на рибарници на „Европа консулт“ ЕООД; на „Евро Болкан“ ЕООД – до 0,002 млн. м³/годишно
- за пълнене на гребен канал гр. Пловдив – до 3,700 млн. м³/годишно

Особености при експлоатацията и управлението:

- За ВЕЦ “Лозята” по канал М1 се подават водите, преработени от ВЕЦ “Кричим”, след осигуряване на минимално допустим отток по р. Въча, след водохващането на Напоителни системи.
- В яз. „Кричим” има аквакултури в садки, поради което обемът не трябва да пада под кота 392 м на която съответства обем 7,870 млн.м³, .
- В язовир „Въча“ има аквакултури в садки, поради което обемът не трябва да пада под 130,000 млн. м³.
- Тези обстоятелства затрудняват управлението на водите, особено в случаи, при които електроенергийната система се нуждае от производствени обеми.

В графика за м. декември:

Разрешени за ползване 80,000 млн. м³ вода за производство на електроенергия в режим ВЕЦ, в т. ч.:

- 0,141 млн. м³ за напояване (след яз. „Кричим“)
- 0,0006 млн. м³ за пълнене на рибарник на „Европа Консулт“ ЕООД
- 13,400 млн. м³ за оводняване руслото на р. Въча

За ВЕЦ „Лозята” по канал М1 да се подават водите, преработени от ВЕЦ “Кричим”, след осигуряване на водите за минимално допустим отток по р. Въча след водохващането на „Напоителни системи“ ЕАД.

Водите за оводняване руслото на р. Въча да се подават, както следва:

- от водохващане Чуринско дере - водата да се изпуска по реката;
- 13,400 млн. м³ вода се подават чрез непрекъсната 24 часа/денонощие работа на ВЕЦ „Въча 1” и/или ВЕЦ „Въча 2”, с преработване на 5,0 м³/сек.

Разрешените обеми за производство на електроенергия да се използват при обем в язовира над 130,00 млн. м³.

Подаването на вода в границите на разрешения лимит да се извършва по график, съгласуван между „Напоителни системи” ЕАД, „Брестиом” АД, НЕК ЕАД.

До 23 декември 2020 година продължават ремонтните дейности на ВЕЦ „Въча 1”, с пълно спиране на централата. През този период водите за оводняване (5 м³/сек) да се подават в река Въча чрез непрекъсната 24 часа/денонощие работа на ВЕЦ „Въча 2”.

Предвид обстоятелството, че водохващането стопанисвано от „Напоителни системи” ЕАД се намира след ВЕЦ „Въча 2”, „Напоителни системи” ЕАД да създаде необходимата организация за безпроблемно провеждане на изпусканите от централата водни количества.

С цел осигуряване на оводняване на руслото на река Въча след водохващането на „Напоителни системи” ЕАД, да се подават 24 часа в денонощието по 5 м³/сек.

Условия за утвърждаване на графика за месец декември:

- Заявка на НЕК ЕАД – 80,000 млн. м³, удовлетворена 100%
- За ВЕЦ „Лозята” по канал М1 да се подават водите, преработени от ВЕЦ „Кричим”, след осигуряване на водите за минимално допустим отток по р. Въча след водохващането на НС.
- Водите за оводняване руслото на р. Въча – до 12,960 млн. м³ вода се подават чрез непрекъсната 24 часа/дневно работа на ВЕЦ „Въча 2”, с преработване на 5,0 м³/сек.

Каскада Арда - обхваща язовирите „Кърджали“, „Студен кладенец“ и „Ивайловград“. Изградени са на река Арда

ЯЗОВИР „КЪРДЖАЛИ“ – 45,6% наличен полезен обем (177,794 млн. м³)

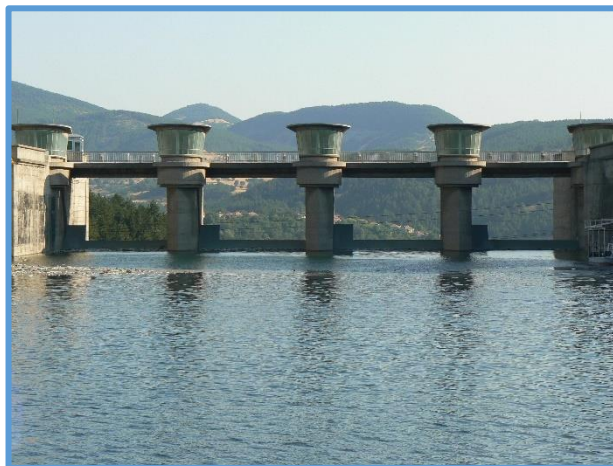
Обща информация

- Общ обем 497,236 млн. м³
- Мъртъв обем 107,176 млн.м³

Стопанисва се от „НЕК“ ЕАД, [Предприятие „Язовири и каскади“](#). В активите на Министерството на енергетиката.

Съгласно издадените в МОСВ разрешителни, водите се използват за:

- производство на електроенергия чрез ВЕЦ „Кърджали“, с годишен лимит до 658,8 млн. м³.
- промишлено водоснабдяване на “Монек-юг” АД, “Пневматика-Серта” АД, “Горубсо-Кърджали” АД, „Ес енд Би Индастриъл Минералс” АД, „Марин Батуров” ЕООД, ВиК – Кърджали, ЕТ „Слави-Славомир Георгиев”, с общ годишен лимит до 2,0 млн. м³. за аквакултури в садки
 - Водите за промишлеността на гр. Кърджали се подават чрез водопровод, който е собственост на дружество „Аква тим БГ“ ЕООД



В графика за м. декември:

Разрешени за ползване 100,330 млн. м³ вода, от които:

- 100,000 млн. м³ за ВЕЦ „Кърджали“
- 1,330 млн. м³ за „Аква Тим БГ” ЕООД, в т.ч. 0,0086 млн. м³ за “Монек-юг” АД, 0,0125 млн. м³ за “Серта България” АД, 0,0155 млн. м³ за “Горубсо-Кърджали” АД, 0,050 млн. м³ за „Ес енд Би Индастриъл Минералс” АД, 0,003 млн. м³ за „Марин Батуров” ЕООД, 0,079 млн. м³ за ВиК-Кърджали, 0,005 млн. м³ за ЕТ „Слави-Славомир Георгиев”

Разрешените обеми за производство на електроенергия да се използват при обем в язовира над 267,00 млн. м³.

Обемът в язовира да не надвишава 397,90 млн. м³.

Подаването на вода в границите на разрешения лимит да се извършва по график, съгласуван между НЕК ЕАД, „Аква Тим БГ“ ЕООД.

Условия за утвърждаване на графика за месец декември:

- Водите за ВЕЦ – 100,0 млн. м³ – по заявка на НЕК ЕАД, удовлетворена 100%

ЯЗОВИР „СТУДЕН КЛАДЕНЕЦ“ – 51,4% наличен полезен обем (152,790 млн. м³)

Обща информация

- Общ обем 387,772 млн. м³
- Мъртъв обем 90,667 млн.м³

Стопанисва се от „НЕК“ ЕАД, [Предприятие „Язовири и каскади“](#). В активите на Министерството на енергетиката.

Използване на водите

Съгласно издадените в МОСВ разрешителни, водите се използват за:

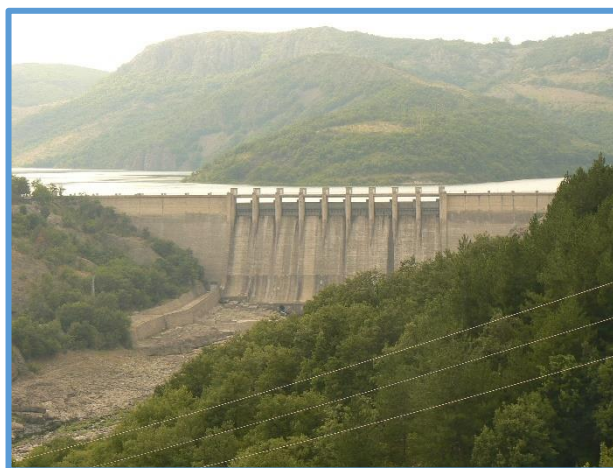
- производство на електроенергия чрез ВЕЦ „Студен кладенец“, с общ годишен лимит до 1372,0 млн. м³.
- за аквакултури в садки

Минимално допустим отток в реката след язовира:

Целогодишно се осигурява подаване на минимално водно количество от 2,0 м³/сек, чрез малка турбина за екологични води във ВЕЦ „Студен кладенец“, след яз. „Студен кладенец“.

В графика за м. декември:

Разрешени за ползване 104,000 млн. м³ вода, от които:



- 100,000 млн. м³ за производство на електроенергия от ВЕЦ „Студен кладенец“
- 4,000 млн. м³ за осигуряване на минимално допустим отток в реката след язовира, преработени чрез хидрогенератор 6 на ВЕЦ „Студен кладенец“, когато останалите турбини не работят

В периода 30.11.2020 г. - 11.12.2020 г. се предвижда провеждане на текущ ремонт на хидрогенератор 6 на ВЕЦ „Студен кладенец“. През периода на ремонтните дейности минимално допустимият отток да се осигурява непрекъснато чрез работа на останалите хидрогенератори на централата.

Разрешените обеми за производство на електроенергия да се използват при обем в язовира над 218,00 млн. м³.

Обемът в язовира да не надвишава 310,20 млн. м³.

Условия за утвърждаване на графика за месец декември:

- Водите за ВЕЦ - 100,000 млн. м³ – по заявка на НЕК ЕАД, удовлетворена 100%
- Минимално допустимият отток се осигурява от малка турбина на ВЕЦ

ЯЗОВИР „ИВАЙЛОВГРАД“ – 52,3% наличен полезен обем (50,781 млн. м³)

Обща информация

- Общ обем 156,702 млн. м³
- Мъртъв обем 59,526 млн.м³

Стопанисва се от „НЕК“ ЕАД, [Предприятие „Язовири и каскади“](#).

В активите на Министерството на енергетиката.



Използване на водите

Съгласно издадените в МОСВ разрешителни, водите се използват за:

- производство на електроенергия чрез ВЕЦ „Ивайловград“, с общ годишен лимит до 1937,0 млн. м³.
- за аквакултури в садки

В графика за м. декември:

Разрешени за ползване 100,000 млн. м³ вода за производство на електроенергия

Обемът в язовира да не надвишава 125,40 млн. м³.

Режимът на работа на ВЕЦ „Ивайловград“ да е съобразен с постъпващия в язовира приток.

Определените обеми в язовирите от каскада „Арда“ да се поддържат чрез допълнителна работа на ВЕЦ и/или основен изпускател.

Условия за утвърждаване на графика за месец декември:

- Заявените обеми от НЕК ЕАД са разрешени - 100,000 млн. м³, удовлетворена на 100%
- За язовирите от каскада Арда /Кърджали, Студен Кладенец, Ивайловград/ са определени минимални обеми заради отглеждане на аквакултури чрез садки и максимални обеми, съответстващи на 80% от обемите им, в случай на преминаване на високи води.

ЯЗОВИР „РОЗОВ КЛАДЕНЕЦ“ – 43,5% наличен полезен обем (3,100 млн. м³)

Обща информация

- Общ обем 20,400 млн. м³
- Мъртъв обем 13,3 млн.м³

Стопанисва се от „НЕК“ ЕАД, [Предприятие „Язовири и каскади“](#). В активите на Министерството на енергетиката.

Използване на водите

Съгласно издадените в МОСВ разрешителни, водите се използват за:

- промишлено водоснабдяване на дружествата: "ЕЙ И ЕС - ЗС Марица Изток 1" ЕООД, гр. Гълъбово и "Контур Глобал Марица Изток 3" АД, гр. Гълъбово, с общ годишен лимит до 53,19 млн. м³.
- напояване и поливане на зелени площи на ЕТ "Аис-А-Антон Георгиев" и НЕК ЕАД с общ годишен лимит до 6 920 м³.
- Водохранилището се подхранва с вода главно от р. Соколица чрез водохващането ѝ в района на с. Обручище и допълнително с вода от водохващането на р. Съзлийка, която помпено се подава в езерото.



В графика за м. декември:

Разрешени за ползване 3,505 млн. м³ вода, от които:

- 2,200 млн. м³ за промишлени цели и охлаждане на ТЕЦ „Контур Глобал Марица Изток 3“
- 1,300 млн. м³ за промишлени и противопожарни нужди за „Ей и Ес-3С Марица Изток 1“ ЕООД
- 0,005 млн. м³ за допълнително промишлено водоснабдяване на депо и противопожарни нужди на „Ей и Ес- Марица Изток 1“ ЕООД

Условия за утвърждаване на графика за месец декември:

- За промишлено водоснабдяване на „Марица Изток“ основно се използват оборотни води за охлаждане
- Заявките са удовлетворени 100 %

ПРОГНОЗА НА НИМХ

- Тази година през декември се очаква средната месечна температура да бъде около и над нормата, която в Северна България и високите полета е $0-1^{\circ}$, в Горнотракийската низина – $2-3^{\circ}$, по Черноморието и в най-южните райони – около 4° , в планините — от минус 8° до минус 3° . Най-ниските температури през месеца ще бъдат между минус 12° и минус 7° , а най-високите – между 12° и 17° .
- Месечната сума на валежите ще бъде около нормата, която в по-голямата част от страната е между 40 и 60 л/кв.м, в планините и най-южните райони – между 70 и 120 л/кв.м.



- Месецът ще започне със сравнително студено време. През първите дни вероятността за валежи е малка. Към 3-4 декември температурите ще се повишат, ще има значителна облачност и валежи, главно в Южна и Западна България. През втората половина от първото десетдневие температурите ще са по-високи от обичайните. Повишена вероятност за валежи има към 6-7 декември и в края на десетдневието.
- Условието за валежи ще се запазят и в началото на второто десетдневие. Температурите слабо ще се понижат и на места, главно в Предбалкана, по високите полета на Западна България и в

североизточните райони, е възможно за кратко дъждът да преминава в сняг, без да се образува трайна снежна покривка. Около средата на второто десетдневие вероятността за валежи е относително по-малка, а температурите ще са относително по-високи. Синоптични обстановки с повишена вероятност за валежи и понижение на температурите се очакват около 16-17 и 20 декември.

- През третото десетдневие има тенденция за бавно понижение на температурите, така че да станат по-близки до обичайните. Повишена вероятност за валежи има около 23-25 декември и към края на десетдневието, когато не е изключено в североизточните райони, Предбалкана и високите полета отново дъждът да преминава в сняг.

СЪСТОЯНИЕ НА ВОДИТЕ В КОМПЛЕКСНИТЕ И ЗНАЧИМИ ЯЗОВИРИ ПРЕЗ м. ОКТОМВРИ 2020 г.



В Министерството на околната среда и водите ежедневно се следи състоянието на водите зарегулирани в комплексните и значими язовири, по приложение № 1 към чл. 13, ал. 1, т. 1 от Закона за водите, на базата на ежедневна информация, постъпваща от дружествата експлоатиращи язовирните стени и съоръженията към тях. Съгласно приложение № 1 към чл. 13 ал. 1, т. 1 от Закона за водите, комплексните и значими язовири са 52 броя:

- Сумата на общите им обеми е 6 546,19 млн. м³, което представлява около 85,1% от сумата на общите обеми на изградените в страната язовири;
- За 43 броя комплексни и значими язовири с общ обем 6 474,60 млн. м³ се изготвя годишен график за определяне на стратегията при използването на водите им. Сумата от наличните в тях завирени обеми към 31 октомври 2020 г. е 3 611,4 млн. м³ и представлява 55,8% от сумата на общите им

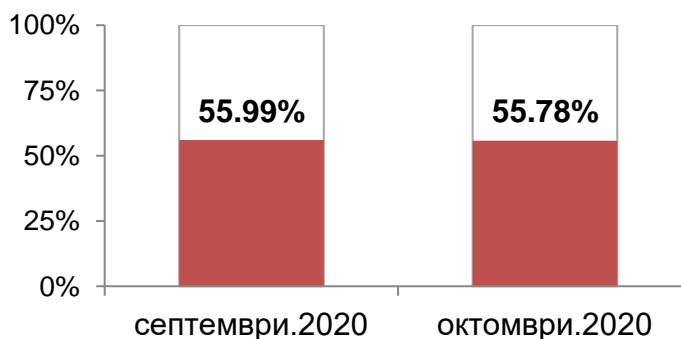
обеми. В края на месец октомври 2019 г. този процент е бил 55,2%. Сумарният завирен обем към 31 октомври 2020 г. е с 0,6% по-голям от обема към 31 октомври 2019 г. и с 0,2% по-малък спрямо обема към 30 септември 2020 г.

През месец октомври прелива яз. „Пчелина“, което е нормалното експлоатационно състояние на язовира. В края на месец октомври със запълване над 90% са язовирите „Среченска бара“, „Пчелина“ и „Кричим. Коритата на реките след язовирните стени са в добро състояние и проводимостта им е осигурена.

Няма данни за засегнати населени места и за възникнали аварийни ситуации по язовирните стени и съоръженията към тях.



За периода 01.10.2020 - 31.10.2020 г. наличният
завирен обем в язовирите е намалял с
13,4 млн.м3.



Наличните завирени обеми в язовирите, в края на месец октомври, според основното им предназначение са, както следва:

- за питейно-битово водоснабдяване – 66,9% от общия им обем;
- за напояване – 34,5% от общия им обем;
- за енергетика – 70,9% от общия им обем.

От получените данни на регистрираните общи притоци на водосборите към комплексните и значими язовири през изминалите 10 месеца на 2020 година, може да се направи следната оценка:

- **с обезпеченост 50 %** - условия на средна година са язовирите: „Бели Искър“, „Сопот“, „Христо Смирненски“, „Ясна поляна“, „Белмекен“-„Чаира“, „Домлян“, „Пясъчник“, „Голям Беглик“-„Широка поляна“, „Батак“, „Въча“, „Тракиец“, „Боровица“, „Кърджали“, „Студен кладенец“, „Ивайловград“, „Студена“, „Пчелина“ и „Дяково“;
- **с обезпеченост 75%** - условия на средно суха година са язовирите: „Искър“, „Огоста“, „Горни Дъбник“, „Александър Стамболийски“, „Ахелой“, „Тополница“ и „Доспат“;
- **с обезпеченост 95%** - условия на суха година са язовирите: „Огняново“, „Кула“, „Рабиша“, „Среченска бара“, „Йовковци“, „Ястребино“, „Съединение“, „Бели Лом“, „Тича“, „Георги Трайков“, „Камчия“, „Порой“, „Копринка“, „Жребчево“, „Малко Шарково“ и „Асеновец“.

КОМПЛЕКСНИ И ЗНАЧИМИ ЯЗОВИРИ С ОСНОВНО ПРЕДНАЗНАЧЕНИЕ ПИТЕЙНО-БИТОВО ВОДОСНАБДЯВАНЕ

Сумарният завирен обем на язовирите с питейно-битово предназначение към 31 октомври 2020 г. е 1 003,1 млн. м³, което представлява 66,9% от общия им обем и е с 0,6% по-малък спрямо обема към 30 септември 2020 г. и с 1,1% по-малък от обема към 31 октомври 2019 г.

Степента им на напълване е както следва: яз. „Искър” – 80,5%, яз. „Бели Искър” – 84,6%, яз. „Среченска бара” – 99,2%, яз. „Христо Смирненски” – 72,8%, яз. „Йовковци” – 78,7%, яз. „Тича” – 44,3%, яз. „Камчия” – 48,9%, яз. „Ясна поляна” – 59,9%, яз. „Асеновец” – 31%, яз. „Боровица” – 89,7%, яз. „Студена” – 85,5% и яз. „Дяково” – 80,3%.



ПРЕДПРИЕТИ ДЕЙСТВИЯ НА ОПЕРАТИВНО ЗВЕНО КЪМ МОСВ

През месец октомври хидрометеорологичната обстановка в страната не е налагала активиране на оперативното звено.

В Национален координационен център, част от който е Центъра за управление на водите, ежедневно се следят и анализират нивата на комплексните и значими язовири по приложение № 1 на Закона за водите, правят се анализи на притока и оттока на водите им. Събира се ежедневна информация от дружествата, които осъществяват техническата експлоатация на комплексните и значими язовири въз основа, на която се изготвят ежедневно бюлетини. При необходимост се изменя месечния график за разпределение на водите и се извършва извънреден контрол за изпълнение на предписанията.

ПРЕДПРИЕТИ МЕРКИ В МЕСЕЧНИЯ ГРАФИК ЗА ИЗПОЛЗВАНЕ НА ВОДИТЕ ОТ КОМПЛЕКСНИТЕ И ЗНАЧИМИ ЯЗОВИРИ И РЕЗУЛТАТИ ПРЕЗ м. ОКТОМВРИ 2020 г.

МОСВ предприема мерки за гарантиране на приоритетното питейно-битово водоподаване от язовирите по приложение № 1 на Закона за водите.

Разрешените водни обеми за питейно-битово водоснабдяване, за язовирите със завирен обем под 50% от общия им обем, са редуцирани в съответствие с реално използваните води през предходните месеци, с цел акумулиране на обем:

Язовири, водите на които се използват за питейно битово водоснабдяване и са със завирен обем под 50% от общия им обем са яз. „Асеновец“, яз. „Ястребино“, яз. „Тича“ и яз. „Камчия“.



Язовир „Тича“

Предвид ниския обем в язовира, ползването е редуцирано:

Заявките на ВиК Шумен и ВиК Търговище са намалени в съответствие с използваните през предходните месеци водни количества - за ВиК Шумен са разрешени 2,400 млн. м³, за ВиК Търговище 0,700 млн. м³.

Минимално допустимият отток в реката след язовира е за 95% обезпеченост на притока.

Заявката за напояване в размер на 489 000 м³ не е удовлетворена, във връзка с представена обосновка, от която е видно, че за доставка на 9 150 м³ вода, необходима за напояване, следва да се източат от язовира допълнителни 480 000 м³, което надвишава 20-дневно потребление на ВиК Търговище. От началото на годината МОСВ предупреждава земеделските производители да преминат към алтернативни водоизточници.

ВиК операторите и Асоциацията по ВиК-Шумен многократно са уведомени за необходимостта от предприемане на мерки по отношение на рехабилитация на наличните алтернативни водоизточници и инвестиции с оглед обезпечаване на допълнително пречистване на водите налични в язовира под санитарния минимум. Към настоящият момент няма депозирани заявления за издаване на разрешителни за водовземане от алтернативни водоизточници.



Язовир „Асеновец“

Разрешените обеми за питейно-битово водоснабдяване са 0,700 млн. м³. Заявката на „ВиК“ ООД Сливен за водовземане от язовира е удовлетворена в пълен размер, предвид предприетите действия от страна на дружеството за включване на алтернативни водоизточници



Язовир „Ястребино“

Заявката на ВиК Търговище е удовлетворена, като са разрешени 0,023 млн.м³.



Язовир „Камчия“

Предвид ниския обем в язовира, ползването е редуцирано:

Предвид приключване на летния сезон и продължаващата тенденция за намаляващ приток, разрешените количества за питейно-битово водоснабдяване са допълнително ограничени, за което

Вик операторите са уведомени предварително.

„Вик ООД“ Варна и „Вик ООД“ Бургас са уведомени, че следва да предприемат действия за преминаване към алтернативни водоизточници, тъй като при предвиденото намалено потребление и при липса на приток към язовира, вода за питейно водоснабдяване в язовира ще има до месец май 2021 година.

За язовирите „Тича“ и „Домлян“ поради нисък завирен обем не е разрешено водовземане за напояване.

За язовирите „Белмекен“ и „Доспат“ е поставено условие, водите от водохващанията на събирателните деривации да се изпускат за оводняване на речните русла и за ползване от населението, като в зависимост от изменението на хидрометеорологичната обстановка се разрешава да се включват и изключват събирателните деривации и/или водохващания от тях.

Предприети действия с измена на месечния график:

- За да се избегне риска от наводняване, при подаване на вода по канала за промишлено водоснабдяване за „Топлофикация-Перник“ АД и нейното неизползване, и предвид възможността за наводняване на инфраструктурни съоръжения на „Стомана Индъстри“ АД, както и на Градската пречиствателна станция за питейни води, с изменение на месечния график са отпуснати са 0,050 млн. м³ вода за промишлено водоснабдяване на „Стомана Индъстри“ АД.

- Във връзка с постъпило искане от НЕК ЕАД за изменение на месечния график за м. октомври, в частта му за яз. „Александър Стамболийски“, поради необходимост от удължаване на ремонтните работи по главен силов канал, с изменение на месечния график са редуцирани отпуснатите за ползване води, като са разрешени водни обеми в размер на 2,305 млн. м³ от които:

- 0,005 млн. м³ за напояване на „Росица-2000“;

- **2,300 млн. м³ за осигуряване на минимално допустим отток в реката;**

За периода на ремонта от 01.10.2020 г. до 31.10.2020 г. е разпоредено да бъде преустановена работата на ВЕЦ „Росица 1“ и спряно водоподаването по Главен силов канал за провеждане на ремонтни дейности. Разрешените обеми за напояване за „Росица-2000“ и за осигуряване на минимално допустим отток в реката след язовира да се изпускат през основен изпускател, а промишлеността да се захранва чрез алтернативни източници.

- Във връзка с образувана прокурорска преписка № 606/2020 г., относно упражняваният контрол по водовземане и ползване на води от язовир „Жребчево“ и яз. „Копринка“ и с оглед констатираното при проверката, Върховна административна прокуратура (ВАП) с писмо вх. № 11-00-371/15.10.2020 г. препоръчва да бъде прекратено водоподаването към ВЕЦ-ове, които не притежават измервателни устройства, до поставяне на такива.

Предвид горното с изменение на месечния график е разпоредено да бъде прекратена работата на ВЕЦ „Жребчево“ до монтиране на водомерно устройство на малката турбина, а експлоатационното дружество на язовирната стена да осигури техническа възможност за пропускане на минимално допустим отток в реката след язовира.

КОНТРОЛ

ПО СПАЗВАНЕ НА МЕСЕЧНИЯ ГРАФИК НА КОМПЛЕКСНИТЕ И ЗНАЧИМИ ЯЗОВИРИ

При осъществената от Басейновите дирекции контролна дейност съгласно Закона за водите и Наредбата за ползване на повърхностните води, по отношение изпълнението на режимния график за ползване на водите от комплексните и значими язовири за месец октомври са установени следните нарушения:

- при проверка на място е констатирано изтичане на водни количества за екология, като същите не са отчетени от измервателното устройство. Установено е, че ултразвуковия разходомер е в неизправност или повреден, за което не е уведомена БДЧР съгласно разпоредбите на чл. 194а, ал. 3 от ЗВ. Във връзка с констатираното следва да бъде съставен АУАН за нарушение по чл. 53, ал. 1 от ЗВ;

- констатирано е ползване на вода от яз. „Калин“ и яз. „Карагьол“, за питейно-битово водоснабдяване на гр. Рила и населени места в общ. Кочериново, от „Кюстендилска вода“ ЕООД без

действащо разрешително, издадено по Закона за водите. За установеното нарушения ще бъдат предприети действия за налагане на административни наказания по реда на Закона за водите.

ПРЕДПРИЕТИ АДМИНИСТРАТИВНО-НАКАЗАТЕЛНИ ДЕЙСТВИЯ ПРЕЗ МЕСЕЦ ОКТОМВРИ ЗА КОНСТАТИРАНИ НАРУШЕНИЯ ОТ ПРЕДХОДНИ МЕСЕЦИ:

През месец октомври са съставени 4 броя Наказателни постановления, както следва:

- НП №182/07.10.2020 г. на НЕК ЕАД за язовир „Цанков камък“ за януари 2020 г.
- НП № 194/22.10.2020 г. на „Напоителни системи“ ЕАД, язовир Домлян за април 2020 г.
- НП № 195/27.10.2020 г. на „Напоителни системи“ ЕАД, язовир Домлян за май 2020 г.
- НП № 196/27.10.2020 г. на „Напоителни системи“ ЕАД, язовир Домлян за май 2020 г.

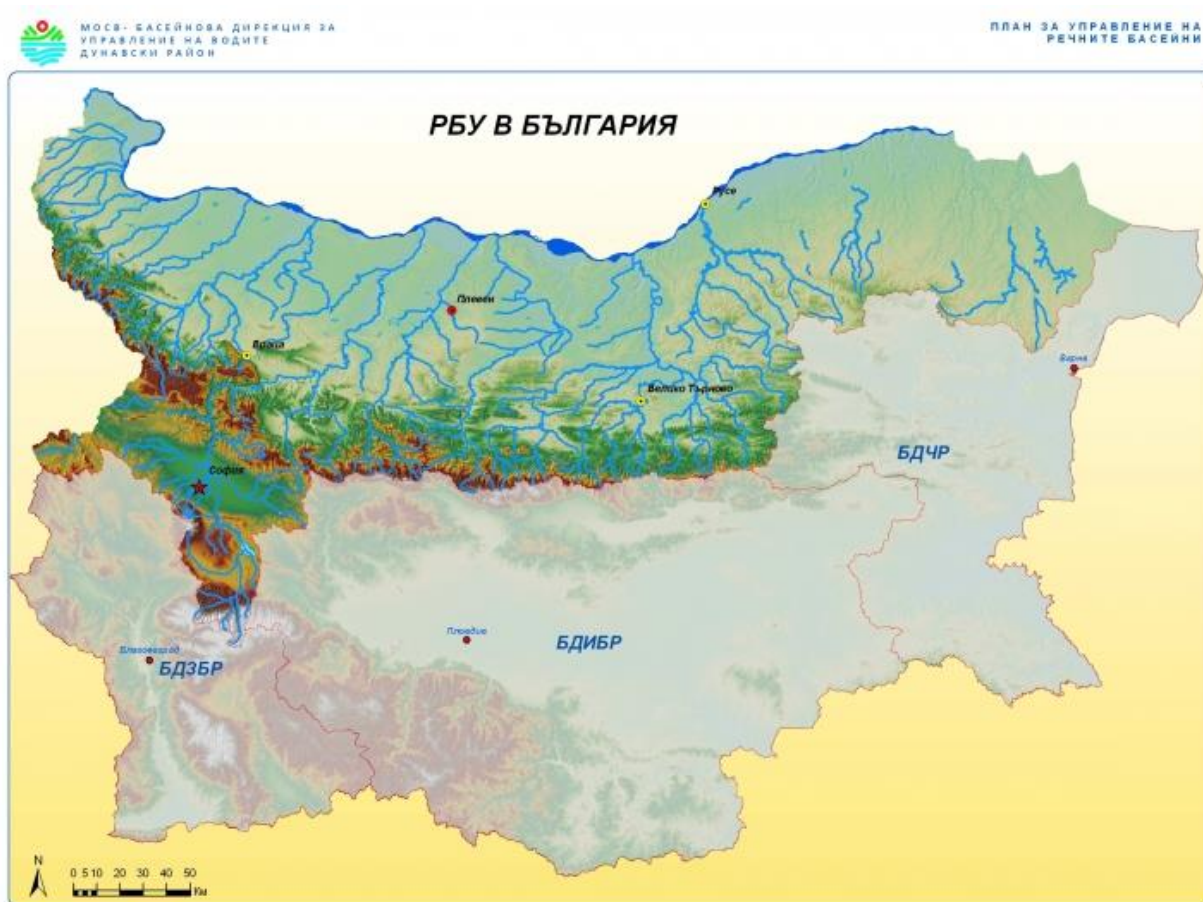
СЪСТОЯНИЕ НА ВОДИТЕ В СТРАНАТА ПРЕЗ М. ОКТОМВРИ 2020 Г.



Повърхностни води

Общият обем на речния отток в страната за месец октомври е 499 млн. м³. Стойността му е с 26% по-голяма от стойността за предходния месец и е с 11% по-голяма от стойността за октомври 2019 година. През изминалия месец средномесечните водни количества на повечето наблюдавани реки в страната са били под средномногогодишните стойности за месец октомври и по-високи от средномесечните водни количества за предходния месец.

Дунавски водосборен басейн



В Дунавския водосборен басейн обемът на речния отток за месец октомври е 231 млн. м³, което е с 34% повече от предходния месец и с 12% по-голям от този за месец октомври 2019 година. В резултат на валежи в периодите 7-9, 13-14 и 16-17 октомври са регистрирани повишения на речните нива в целия басейн. По-съществени са повишенията в периода 7-9 октомври на р. Малък Искър при гр. Етрополе (+65 см), на р. Искър при гр. Роман (+76 см), на р. Черни Вит при с. Черни Вит (+79 см), на р. Вит при с. Крушовица (+122 см) и при с. Търнене (+133 см), на р. Осъм при гр. Ловеч (+97 см) и на р. Янтра при гр. Габрово (+62 см), в останалата част от басейна отчетените повишения на речните нива са с до 59 см. В периодите 13-14 и 16-17 октомври по-съществени са повишенията във водосбора на р. Искър при гр. Нови Искър (+105 см), в останалата част от басейна отчетените повишения на речните нива са с до 50 см. През месец октомври по-голямата част от наблюдаваните реки в басейна са със средномесечни водни количества под месечните норми, над тях са само средномесечните водни количества във водосбора на р. Вит, както и на р. Огоста при с. Бутан, р. Осъм при гр. Троян и в притоците на р. Янтра – р. Росица и р. Джулюница.

Черноморския водосборен басейн



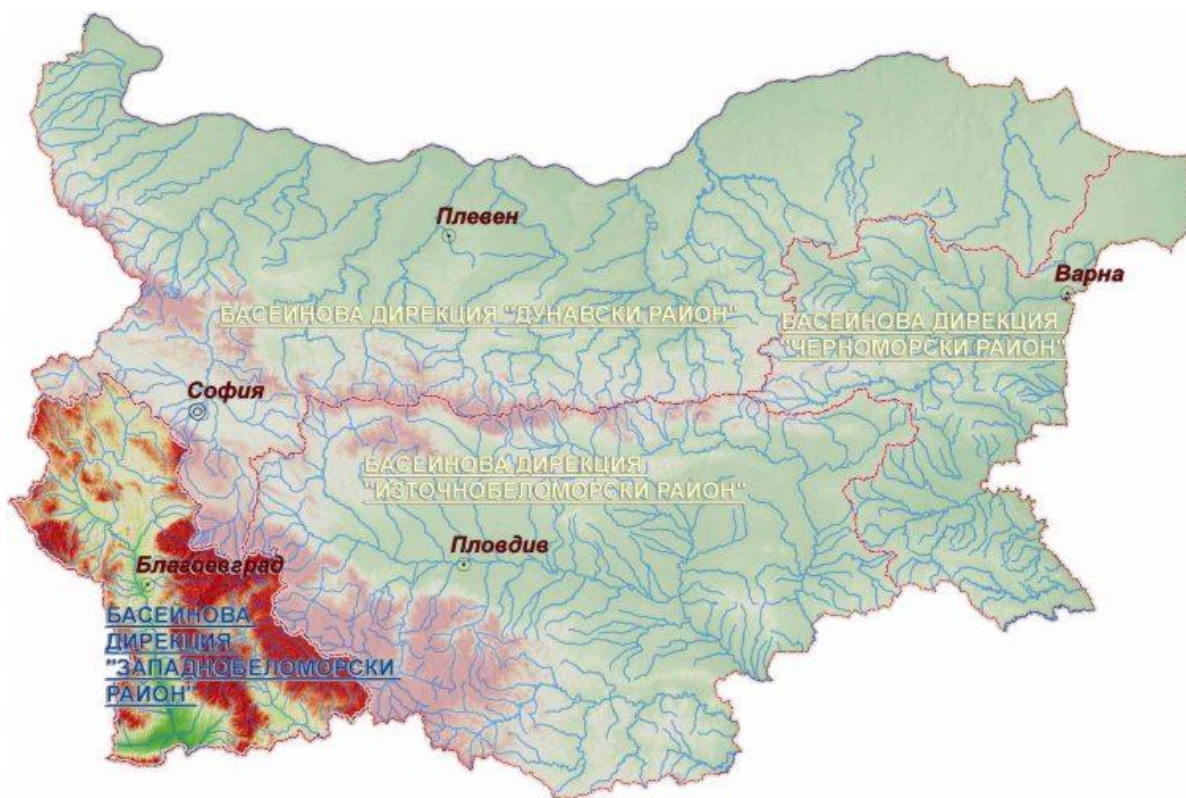
В Черноморския водосборен басейн обемът на речния отток за месец октомври е 18 млн. м³ – с 13% повече спрямо предходния месец и с 47% по-малко от обема за месец октомври 2019 година. През по-голяма част от месеца нивата на наблюдаваните реки в басейна останаха без съществени изменения, като колебанията на речните нива са в рамките на ± 9 см. В резултат на валежи в периодите 8-10 и 26-28 октомври са регистрирани незначителни повишения на речните нива в басейна - на р. Провадийска при г. Синдел (+24 см), на р. Луда Камчия при с. Берово (+14 см) и на р. Велека при с. Граматиково (+23 см). През месец октомври всички наблюдавани реки от басейна са със средномесечни водни количества под месечните норми. В резултат на продължителен период без валежи и ниски нива на почвените води, през месец октомври река Факийска при с. Зидарово е пресъхнала.

Източнобеломорски водосборен басейн

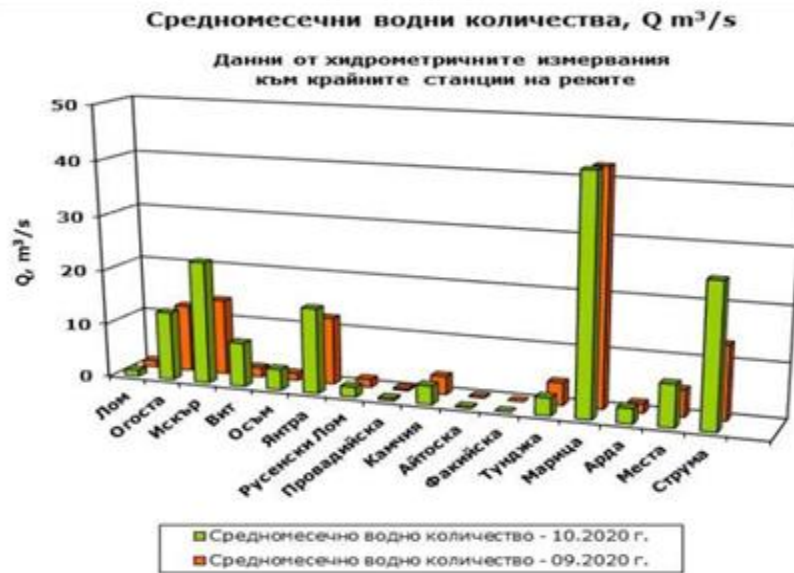


Обемът на оттока на Източнобеломорския водосборен басейн за месец октомври е 145 млн. м³, което е с 5% по-малко от предходния месец и със 7% по-малко от месец октомври 2019 година. През по-голямата част от месец октомври в басейна не са регистрирани съществени изменения на речните нива. В резултат на валежи в периодите 8-10 и 13-14 са регистрирани повишения на речните нива в целия басейн. В периода 8-10 октомври бяха регистрирани незначителни повишения с до 48 см за водосбора на р. Тунджа, с до 47 см – на р. Марица и с до 22 см на р. Арда. По-съществени са повишенията в периода 13-14 октомври във водосбора на р. Арда – с до 110 см на р. Елховска при гр. Рудозем, с до 180 см на р. Арда при с. Вехтино и с до 221 см при с. Китница. В останалата част от басейна отчетените повишения на речните нива са с до 42 см за водосбора на р. Марица и с до 21 см за водосбора на р. Тунджа. През месец октомври наблюдаваните реки в басейна са със средномесечни водни количества под месечните норми, над тях е само средномесечното водно количество на р. Въча при гр. Девин.

Западнобеломорски водосборен басейн



В Западнобеломорския водосборен басейн обемът на речния отток за месец октомври е 105 млн. м³ – с 95% повече от предходния месец и с 95% повече спрямо октомври 2019 година. През по-голямата част от месеца нивата на наблюдаваните реки в басейна останаха без съществени изменения. В резултат на валежи в периодите 7-9, 12-14 и 15-17 октомври са регистрирани повишения на речните нива в целия басейн. По-съществени са повишенията в периода 7-9 октомври на р. Струма при гр. Перник (+45 см) и при гр. Кресна (+46 см) и в периода 12-14 октомври на р. Бистрица (Соволянска) при с. Гърляно (+83 см) и на р. Елешница при с. Ваксево (+61 см), а в останалата част от басейна повишенията са до +35 см. През месец октомври наблюдаваните реки в басейна са със средномесечни водни количества под месечните норми, над тях е само средномесечното водно количество на р. Бистрица (Соволянска) при с. Гърляно.



Река Дунав



Средномесечните водни стоежи за м. октомври на р. Дунав, при измервателните пунктове в българския участък, са с между 16 и 40% над нормите за месец октомври и със 106 до 171 см по-високи спрямо предходния месец.

Стойност на индекса на засушаване SRI

НИМХ ежесечно изчислява стойността на индекса на засушаване SRI, на база предварително определени средномесечни водни количества по поречия. За месец октомври 2020 г. индексите са, както следва:

- с изключително засушаване – по поречието на река Факийска;
- със силно засушаване – по поречието на река Русенски Лом;
- с умерено засушаване – по поречието на реките Поморийска, Ропотамо и Марица, Тунджа и Места;
- около средното засушаване – по поречията на реките Огоста Искър, Осъм Вит, Янтра и Струма;
- във всички останали поречия няма засушаване;

