



Министерство на
околната среда и водите

Информационен
бюлетин за
състоянието на
водите

ЯНУАРИ 2021

Комплексни и
значими
язовири

Месечен
график

Контрол

Състояние на водите в комплексните и значими язовири към края на м. декември 2020 г.

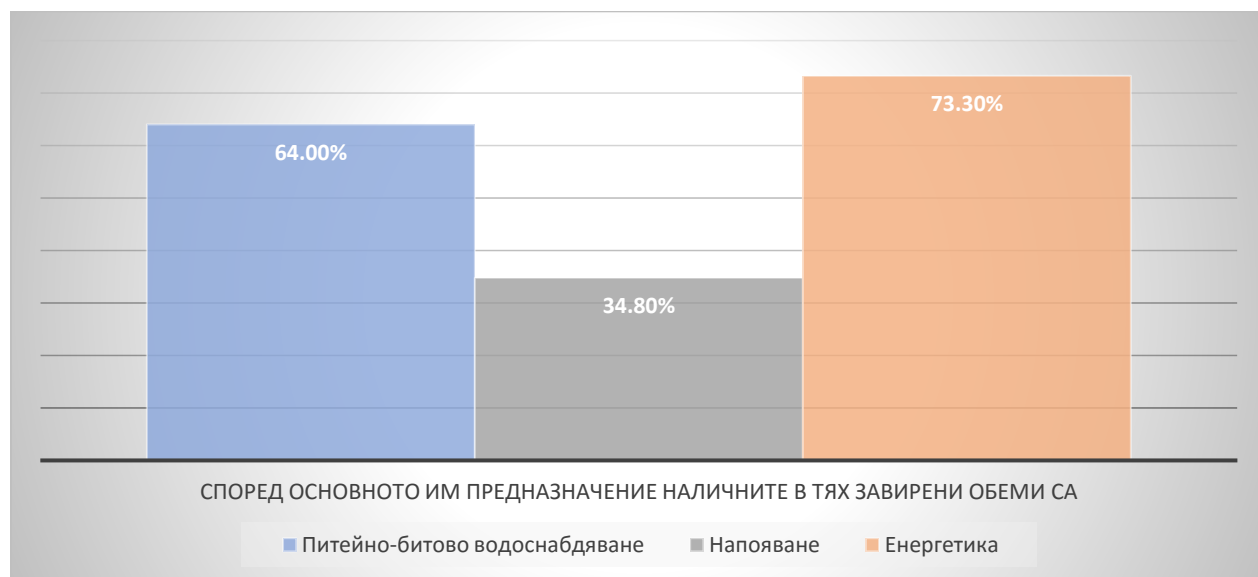
Министерство на околната среда и водите управлява водите на 52 броя комплексни и значими язовира, като ежедневно следи състоянието им.

Наличният полезен обем на комплексните и значими язовири към 29.12.2020 г. е 2 933,4 млн. м³, което е със 175,6 млн. м³ повече от този в предходния месец.

Сумата от наличните в тях завирени обеми към 29.12.2020 г. е 3866,9 млн. м³, представлява 58,6% от сумата на общите им обеми.

Според основното им предназначение наличните в тях завирени обеми са както следва:

- питейно-битово водоснабдяване – 64,0% от общия им обем;
- напояване – 34,8% от общия им обем;
- енергетика – 73,3% от общия им обем;



МОСВ ежедневно следи състоянието на язовирите и при прогноза за очакван голям приток дава предписания за контролирано освобождаване на обем чрез деривации, ВЕЦ или основен изпускател.

Язовирите не са в режим на провеждане на високи води и в тази връзка не се налага допълнително наблюдение, с по-голяма честота.

ПРЕДПРИЕТИ МЕРКИ ЗА ЯЗОВИРИ ЗА ПИТЕЙНО-БИТОВО ВОДОСНАБДЯВАНЕ



- * Общ обем е пълният обем/капацитет на язовира
- * Наличен завирен обем е запълването на язовира към даден период
- * Наличен полезен обем е наличният обем без мъртвия, който е неизползваем
- * Актуалните данни за наличния полезен обем към съответната дата могат да се проверят в [Ежедневния бюлетин - ТУК](#)

За част от язовирите, разрешените водни обеми за питейно-битово водоснабдяване са редуцирани в съответствие с реално използваните води през предходните месеци, с цел акумулиране на обем – язовири „Камчия“, „Тича“, „Асеновец“.

Язовири, водите на които се използват за питейно битово водоснабдяване и са със завирен обем под 50 % от общия им обем са яз. „Асеновец“, яз. „Ястребино“, яз. „Тича“.

За язовир „Асеновец“ (34,5% - наличен полезен обем) - заявката на „Вик“ ООД Сливен за водоземане от язовира е редуцирана от 1,000 млн. м³ на 0,800 млн. м³, предвид ниския обем в язовира и постъпващия в него незначителен приток.

"Водоснабдяване и канализация" ООД, гр. Сливен следва да осигури останалото количество, необходимо за питейно-битово водоснабдяване от алтернативни водоизточници.

През 2020 година заявките за ползване от яз „Асеновец“ бяха редуцирани така, че водоснабдяването да бъде обезпечено за цялата година, тъй като при използване на цялото необходимо за питейни цели количество от язовира, същият щеше да се изпразни за около 3 месеца, след което водоземането на гр. Сливен да бъде изцяло реализирано от подземни водоизточници, с всички произтичащи от това последствия и рискове.

При наличен полезен обем в язовира 9,047 млн. м³, МОСВ ще разрешава до 0,800 млн. м³, като останалото количество, необходимо за питейно-битово водоснабдяване следва да се осигурява от алтернативни водоизточници.

При наличие на по-голям приток към язовира, месечният график ще бъде своевременно изменен.

Целта на МОСВ е водните обеми да стигнат поне до следващото пълноводие и да не се поставя в риск питейно-битовото водоснабдяване.

За язовир „Ястребино“ (15,5% - наличен полезен обем) - Заявката на Вик Търговище е удовлетворена, като са разрешени 0,021 млн.м³.

Язовир „Ястребино“ е изграден за земеделски цели, за напояване чрез „Напоителни системи“ клон - „Попово“. Същият е служил като резервно водоснабдяване на гр. Антоново, но преди години е включен като основен водоизточник за питейно-битово водоснабдяване. В момента в язовира има водни обеми в размер на 9,042 млн. м³, резервирани само за гр. Антоново, които при потребление 0,020 млн. м³/месечно ще стигнат за над 35 години.

МОСВ смята, че язовир „Ястребино“ следва да се ползва по предназначение, а именно за земеделски цели. Същият следва да остане и като резервно хранване на гр. Антоново, като за основно хранване на града, следва да бъдат изградени един или два сондажа, с общ месечен дебит не по-малко от 0,020 млн. м³.

Съгласно постъпила информация от Басейнова дирекция „Дунавски район“, съдържаща справка за водоизточниците за питейно-битово водоснабдяване на Вик Търговище, от 283 водоизточника в териториалния обхват на Вик оператора се използват само 13 водоизточника. От приложената справка е видно, че има 140 броя водоизточника в община Антоново, за които не са подадени заявления за

издаване на разрешителни за водовземане по реда на Закона за водите. В тази връзка ВиК операторът следва да проучи възможността за включване на част от водоизточниците за питейно-битово водоснабдяване на гр. Антоново и населени места, с цел акумулиране на водни обеми в язовир „Ястребино“ за напояване през 2021 г.

През настоящата 2021 година язовирът ще се ползва по предназначение, а именно за земеделски цели, като се отчита необходимият обем, който следва да се поддържа за питейно-битово водоснабдяване - 12, 247 млн. м³ (кота 322,50 м).

За целта ще бъде създадена комисия под ръководството на председателя на ВиК Асоциацията, която да определи качеството на водите и минималния обем за резервно питейно-битово водоснабдяване.

За язовир „Тича“ (34,5% - наличен полезен обем) - Предвид ниския обем в язовира, ползването е редуцирано, в съответствие с реално използваните през предходните месеци водни количества. За ВиК Шумен заявените 2,500 млн. м³ са редуцирани на 2,300 млн. м³, за ВиК Търговище заявените 0,750 млн. м³ са редуцирани на 0,700 млн. м³. Минимално допустимият отток в реката след язовира е за 95% обезпеченост на притока.

Язовир „Тича“ е проектиран за земеделски цели, към него е проектирана „Напоителни системи“ клон - „Виница“. Язовирът е предвиден за резервно водоснабдяване на гр. Търговище, Шумен и Велики Преслав. В момента същият се ползва като основен водоизточник за питейно-битово водоснабдяване. През 2020 година „Напоителни системи“ ЕАД заявиха за напояване количества, които с цел акумулиране на водни обеми за питейно-битово водоснабдяване, бяха редуцирани от страна на МОСВ до 6,3 млн. м³/годишно. На „Напоителни системи“ ЕАД беше издадено разрешително за водовземане от язовир „Шумен“, с цел допълване на необходимите водни количества за напояване.

При наличен полезен обем 93,823 млн. м³ и средно месечно потребление 3,220 млн. м³ за питейно-битово водоснабдяване, водата ще стигне минимум за 24 месеца, без наличие на приток през годината. Останалото количество от около 20 млн. м³ и притокът през тази зима ще бъдат контролирано разрешавани за напоителни цели през 2021 година, в размер не по-голям от този през предходната година. Целта е в края на 2021 година в язовира да има наличности за минимум 2 години напред.

През 2020 година въпреки сушата и незначителния приток бяха задоволени всички нужди за питейно-битово водоснабдяване и напояване.

За язовир „Камчия“ (28,1% наличен полезен обем) - Предвид приключването на летния сезон и продължаващата тенденция за намаляващ приток, разрешените количества за питейно-битово водоснабдяване са допълнително ограничени, за което операторите бяха уведомени предварително.

В случай на приток за условията на средна по влажност година, графикът ще бъде променен своевременно и част от ограниченията ще отпаднат.

ВиК Варна ООД и ВиК ЕАД Бургас са уведомени още на 01.02.2020 година, че следва да предприемат действия за преминаване към алтернативни водоизточници, тъй като при предвиденото намалено потребление и при липса на приток към язовира, вода за питейно водоснабдяване в язовира ще има до месец май 2021 година. Това е задължение на ВиК Варна ООД и ВиК ЕАД Бургас и на областните управители на Варна и Бургас, които са председатели на Асоциацията на ВиК.

ВиК Варна ООД и областният управител на Варна, като председател на ВиК Асоциацията, в продължение на 11 месеца не са предприели действия за осигуряване на допълнителни водни количества от девненските извори. През м. септември на всички ползватели беше изпратен график за наличните количества в язовира. Графикът бе съобразен с възможността ВиК Варна от м. септември да получава по-малки количества, за сметка на ВиК Бургас. При ограничение от 1,5 млн. м³ за Варна за периода от м. септември 2020 г. до м. юни 2021 г. щяха да бъдат акумулирани 13,5 млн. м³, с които Бургас щеше да има вода за още 4 месеца, при липса на приток. При 95% обезпеченост на притока постъпилите водни количества щяха да допълнят обема, необходим за Бургас и цялата 2021 година да бъде обезпечена. Вместо предложения и ефективни действия от страна на ВиК Варна и областния управител на Варна, започна кампания, с която да прикрият бездействието си от началото на годината и продължи използването на количества от яз. „Камчия“, като се отбелязваше публично, че в случай, че се ограничи ползването на води от язовира, цената на водата ще се увеличи между 4 и 11 пъти, както и че Варна ще остане без вода.

На 01.12.2020 година бе поставен въпроса защо цяла година ВиК Варна ООД не е предприела никакви действия, с които от девненските извори да се захрани гр. Варна. След като ВиК Варна ООД трябва да има аварийен план за водоснабдяване, в случай на повреда, технологичен проблем или злонамерени действия по трасето на деривацията от Камчия, при положение, че са уведомени година предварително за необходимостта от включването на допълнителни водоизточници, информирани са за решенията на Висшия консултативен съвет по водите (ВКСВ) от м. януари и м. септември 2020 година, действия от страна на оператора не са предприети.

След заседанието, на което операторът беше уведомен, че ще бъде подавана вода до 1,0 млн. м³/месечно от язовира, ВиК Варна само за 10 дни изразходи посоченото количество, т.е. или трябваше да се преустанови водоземането от язовира или да се подадат допълнителни количества, но да не се остави града без вода.

В МОСВ постъпи писмо с вх. № 04-00-224/17.12.2020 година, в което ВиК Варна посочва какви действия мисли да предприеме следващата една година, за да може да намали потреблението от яз. „Камчия“. В писмото не е посочено защо същите тези действия не са извършени години назад или през настоящата

2020 година, въпреки 11-те месечни графици, предупредителните писма и двете проведени заседания на ВКСВ.

Поради горесцитираните действия и бездействия, при и по повод изпълнение на служебните задължения на ВиК Варна и областния управител, се наложи извънредно да се предприемат действия по изграждането на резервно водоснабдяване на гр. Бургас, в съкратени, аварийни срокове, в размер на приблизително 60,0 млн. лв.

В резултат на горесцитираното бездействие и не предприети своевременно мерки и действия, от резервираните за ВиК Бургас водни обеми и през 2021 година ще бъдат подавани количества за ВиК Варна, с 1,0 млн. м³/месечно повече от предвиденото, докато операторът не приведе съоръженията от девненските извори в изправност.

С Решение на Министерски съвет, имоти публична държавна собственост, представляващи язовири „Порой“ и „Ахелой“ са предоставени безвъзмездно за управление на областния управител на област Бургас и същите са определени като водоизточници за приоритетно питейно-битово водоснабдяване.

С цел максимално бързо стартиране на процедурата, предвид краткия срок за строителство и изчерпване ресурса на яз. „Камчия“, единствен възможен изход, който да даде възможност на ВиК Бургас да се вмести в тези срокове е въвеждането на бедствено положение.

На проведена среща в областна администрация Бургас на 01.12.2020 г. е взето решение до 20.02.2021 г. ВиК ЕАД Бургас да изгради необходимите съоръжения от яз. „Порой“ с цел осигуряване на вода за питейно-битово водоснабдяване и акумулиране на водни обеми в яз. „Камчия“. Беше дадено указание да се възстанови старият водопровод от яз. „Ахелой“ до Деривация „Китка“, вкл. помпената станция. Също така да се подготви водовземната кула на яз. „Камчия“ за разполагане на салове и помпи, за ползване на вода от мъртвия обем на язовира, в случай на криза.

На същото заседание единодушно е взето решение отпусканите водните количества от яз. „Камчия“ за ВиК Варна ООД да бъдат редуцирани до 1,000 млн. м³ на месец с цел акумулиране на водни обеми в язовира и обезпечаване за по-дълъг период на питейно-битовото водоснабдяване на Южното Черноморие, като поради затрудненията на оператора се предоставят допълнителни количества - в двоен размер.

На проведено заседание на ВКСВ на 30.01.2020 г. водоползвателите, включително ВиК операторите, са уведомени за необходимостта от предприемане на необходимите мерки и включване на алтернативни източници за водоснабдяване. С месечните графици от м. февруари 2020 г. са поставяни условия към ВиК Варна ООД да предприеме необходимите мерки за осигуряване на необходимите количества от девненските извори. Въпреки многократните предупреждения от страна на МОСВ, мерки от страна на

Вик Варна ООД не са предприети, което доведе до падане на нивото в яз. „Камчия“ и вода, предназначена за Бургас ще бъде насочена към Варна.

За язовир „Горни Дъбник“ е поставено условие да се резервират водни количества за подхранване на подземните водоизточници за питейно-битово водоснабдяване.

За яз. „Пясъчник“ (8,7% - наличен полезен обем) - съгласно утвърдените мерки за водоснабдяване на земеделските стопани в район Тракия, водни количества от каскада „Белмекен-Сестримо“ ще постъпват в изравнител „Пясъчник“, откъдето посредством брегова помпена станция ще бъдат акумулирани в язовир „Пясъчник“.

В тази връзка, с цел обезпечаване на поливен сезон 2021 г., „Напоителни системи“ ЕАД и НЕК ЕАД следваше да предприемат действия за осигуряване на техническа възможност за прехвърляне на води от яз. „Белмекен“ в яз. „Пясъчник“.

До настоящия момент график за постигането на целите, а именно помпата да бъде приведена в изправност и канал „Лесичево – Пясъчник“ да бъде почистен, не е представен. Басейнова дирекция „Източнобеломорски район“ (БДИБР) при своя проверка е установила, че съоръженията от изравнител „Момина клисура“, река Тополница, канал „Лесичево“, изравнител „Пясъчник“, се използват целогодишно за производство на електроенергия. За ВЕЦ „Черногорово“ има надлежно издадено разрешително с разрешени водни количества 5 м³/сек през напоителния сезон и 9 м³/сек извън напоителния сезон, като през ненапоителния сезон количествата постъпват в река Луда Яна. С цел водните обеми ползвани от ВЕЦ „Черногорово“ да се ползват и за допълване на язовир „Пясъчник“ ще бъдат предприети действия за служебно изменение на съответните разрешителни за производство на електроенергия.

За язовирите „Белмекен“ и „Доспат“ е поставено условие, водите от водохващанията на събирателните деривации да се подават към язовира, като в зависимост от изменението на хидрометеороложките условия да се изключват и включват събирателните деривации и/или водохващания от тях, с оглед да се контролира или не допуска преливане на вода през преливниците на язовирните стени.

През периода от м. януари до м. април 2021 година, 30 % от притока на яз. „Копринка“ следва да бъде насочван по река Тунджа към язовир „Жребчево“, с цел акумулиране на водни обеми, необходими за питейно-битово водоснабдяване посредством оводняване на речното корито на река Тунджа, напояване на региони Нова Загора, Сливен, Ямбол, Елхово, осигуряване на екологичен минимум и резервиране на необходими водни количества за язовир „Овчарица“.

Месечният график може да бъде изменян на по-кратки интервали, в т.ч. и да бъдат налагани допълнителни ограничителни мерки и други условия.

В зависимост от изменението на хидрометеорологичната обстановка, при необходимост, да се използват всички облекчителни съоръжения, с цел защита от вредното въздействие на водите.

ПЛАНИРАНИ РЕМОНТНИ ДЕЙНОСТИ ПРЕЗ М.ЯНУАРИ 2021 Г.

За язовир „Въча“

Продължава рехабилитацията на ВЕЦ „Въча 1“, с периодично спиране на централата. През тези периоди водите за оводняване ($5 \text{ м}^3/\text{сек}$) да се подават в река Въча чрез непрекъсната 24 часа/денонощие работа на ВЕЦ „Въча 2“.

Предвид обстоятелството, че водохващането стопанисвано от „Напоителни системи“ ЕАД се намира след ВЕЦ „Въча 2“, „Напоителни системи“ ЕАД да създаде необходимата организация за безпроблемно провеждане на изпусканите от ВЕЦ „Въча 2“ водни количества, като след водохващането на „Напоителни системи“ ЕАД се подават 24 часа в денонощието по $5 \text{ м}^3/\text{сек}$.

В случай на едновременна работа на „Въча 2“ и ВЕЦ „Кричим“ или работа само на ВЕЦ „Кричим“, когато се изпускат по-големи количества, след водохващането на „Напоителни системи“ ЕАД да се подават 24 часа в денонощието по $5 \text{ м}^3/\text{сек}$ в река Въча. Останалите количества да се отклоняват към съоръженията на „Напоителни системи“ ЕАД, с цел недопускане на резки амплитуди на водното ниво и осигуряване на постоянен отток.

Условия, при които се утвърждава графикът за м. януари 2021 г.

1. За част от язовирите, разрешените водни обеми за питейно-битово водоснабдяване са редуцирани в съответствие с реално използваните води през предходните месеци, с цел акумулиране на обем.
2. Месечният график може да бъде изменян на по-кратки интервали, в т.ч. и да бъдат налагани допълнителни ограничителни мерки и други условия.
3. За язовирите, водите от които се използват за питейно-битово водоснабдяване с наличен обем под 50% от общия им обем, водоползвателите, вкл. и ВиК дружествата, следва да предприемат мерки за водоснабдяване от алтернативни водоизточници – повърхностни и подземни, с цел обезпечаване на питейно-битовото водоснабдяване на съответните населени места.
4. „Напоителни системи“ ЕАД да предприемат действия за осигуряване на алтернативни водоизточници и рехабилитация на каналната мрежа, с цел повишаване ефективността на водоползването и намаляване на използваните водните количества през напоителен сезон 2021 година.
5. Чрез компетентните институции ВиК дружествата да потърсят възможности за стартиране на програма от мерки за включване на нови и рехабилитация на стари водоизточници за алтернативно водоснабдяване, както и за намаляване на загубите по мрежата.
6. Поддържането на определените с настоящия график обеми да се осъществява чрез ВЕЦ, а при невъзможност, чрез основен изпускател.
7. Да се поддържа проводимостта на речното легло на разстояние 500 м след хидротехническите съоръжения от собственика или ползвателя, в съответствие с чл. 139, ал. 2 от Закона за водите.
8. При създаване на условия за изпускане на водни количества над 300 м³/сек от язовир “Ивайловград” да се уведоми незабавно МОСВ и Басейнова дирекция „Източнобеломорски район“.

9. Изпускането на води да се съобразява с проводимостта на речните легла, при спазване на изискванията на чл. 142 от Закона за водите.
10. Месечният график за използване на водите на комплексните и значими язовири, съгласно чл. 53 ал.1 от Закона за водите, е неразделна част от издадените от министъра на околната среда и водите разрешителни.
11. Съгласно разпоредбата на чл. 17 от Наредбата за ползването на повърхностните води титулярите на разрешителни са задължени ежемесечно, до 26-то число да представят в МОСВ, дирекция “Управление на водите” и/или на факс 02/ 981 52 71 и/или ел. адрес: vodi@moew.government.bg актуализирани месечни заявки, изведени по съответния ред, определени в съответствие с разрешения годишен лимит за необходимите водни обеми за изготвяне на месечния график.
12. Във връзка с извършените проверки на язовирите с основно предназначение за питейно-битово водоснабдяване – „Искър”, „Бели Искър”, „Среченска бара”, „Христо Смирненски”, „Йовковци”, „Тича”, „Камчия”, „Ясна Поляна”, „Асеновец”, „Боровица”, „Студена”, „Ястребино”, „Дяково”, „Калин” и „Карагьол” за наличие на сертифицирани и отговарящи на нормативните изисквания измервателни устройства, басейновите дирекции да следят за изпълнение на направените предписания и при неизпълнение, да предприемат мерки в съответствие с разпоредбите на Закона за водите.
13. В зависимост от изменението на хидрометеорологичната обстановка, при необходимост, да се използват всички облекчителни съоръжения, с цел защита от вредното въздействие на водите.
14. През 2020 година, въпреки трудностите, МОСВ създаде необходимата организация, всички ползватели, макар и с ограничен обем да получат вода. Количествата се редуцират, с цел акумулиране на водни обеми и обезпечаване и на земеделските производители през следващия напоителен сезон, тъй като притокът може да бъде минимален.

ЗАБЕЛЕЖКИ:

1. Наличните обеми в язовирите са към 29 декември 2020 г.
2. Отпуснатите водни обеми за осигуряване на екологичен минимум в коритата на реките, да се подават равномерно през денонощието, с цел непрекъснато оводняване.

3. При определяне на разрешените за ползване водни обеми от язовирите са използвани:
 - актуалната информация за състоянието на язовира в края на предходния месец;
 - определената с годишния график стратегия;
 - прогнозата за очаквания приток;
 - хидрометеорологичната обстановка;
 - преценката на исканията в месечната заявка от титулярите на разрешителни за водовземане;
 - приоритетите по чл. 50, ал. 4 ЗВ;
 - разрешен лимит по издадени разрешителни.
 - Отчетен реален приток към язовирите през 2019 г.
4. Подробна информация за предупрежденията и опасните метеорологични явления по области може да бъде получена от интерактивната карта на адрес: <http://weather.bg/0index.php?koiFail=RM0opasni1&nd=1&lng=0>
5. До влизане в сила на методиката по чл. 135, т. 1 от Закона за водите, за съществуващи язовирни стени и съоръжения към тях, при които няма техническа възможност за осигуряване на минимално допустим отток, за осигуряване на количествата по §125 към Преходните и заключителни разпоредби към Закона за изменение и допълнение на Закона за водите от 27.11.2018 г. следва да се подават максимално възможните водни количества. Оводняващите водни количества, за язовирите, на който не е определен минимално допустим отток, се осигуряват от пропуски, филтрация и/или допълнителна приточност.
6. В зависимост от постъпилия реален приток към язовирите през предходните месеци, екологичното водно количество е редуцирано за съответната обезпеченост на притока към язовирите, за условията на средна по влажност, суха или много суха година.
7. МОСВ създава Национален център за наблюдение на всички язовири и съоръжения, като събраната информация постъпила в него ще се анализира ежедневно и при необходимост ще бъдат нанасяни корекции в месечните графици.

ГРАФИК

за използване на водите на комплексните и значими язовири през месец януари 2021 г.

Утвърдения от министъра на околната среда и водите [График за използване на водите на комплексните и значими язовири през месец януари 2021 г. може да намерите ТУК.](#)

През месец януари 2021 година водите от комплексните и значими язовири да се използват за питейно-битово водоснабдяване, промишлено водоснабдяване, производство на електроенергия, други цели и осигуряване на минимално допустим отток в реките, както следва:

ЯЗОВИРИ ЗА ПИТЕЙНО-БИТОВО ВОДОСНАБДЯВАНЕ (според основното им предназначение)

ЯЗОВИР “ИСКЪР” – 75,3% наличен полезен обем (427,546 млн. м³)

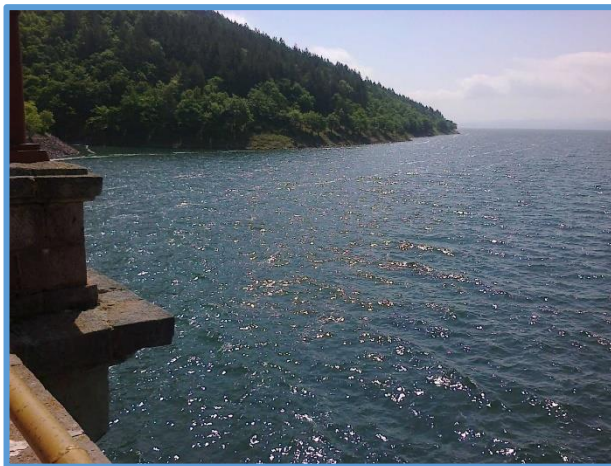
Обща информация за язовира

- Общ обем 655,252 млн.м³
- Мъртъв обем 87,200 млн. м³
- Язовирната стена се стопанисва от НЕК ЕАД,
[Предприятие „Язовири и каскади“](#)

Използване на водите

Съгласно издадените в МОСВ разрешителни, водите се използват за:

- Питейно-битово водоснабдяване - до 149,6 млн.м³/годишно
- Производство на електроенергия - до 110 млн.м³/годишно



Особености при експлоатацията и управлението

- Многогодишен изравнител (времето за запълване е повече от година)
- Пълноводие – през месец май и юни
- При достигане на обем 630 млн. м³ се отваря основния изпускател (съгласно аварийен план)
- За осигуряване на свободен обем (ретензионен) преди пролетното пълноводие, обемът в язовира се регулира чрез ВЕЦ „Пасарел“ и ВЕЦ „Кокаляне“ и пропорционално използване на разрешените с месечен график водни обеми за електропроизводство.

В графика за м. януари:

Разрешени за ползване 23,053 млн. м³ вода, от които:

- 13,000 млн. м³ за водоснабдяване на София:
 - 4,600 млн. м³ от ВЕЦ „Пасарел“ - малка турбина или байпасна връзка
 - 8,400 млн. м³ по водопровод „Искър“
- 0,052 млн. м³ за водоснабдяване за водоснабдителна група Габра, Вакарел, Крушовица и мина „Чукурово“
- 10,000 млн. м³ за производство на електроенергия
- 0,001 млн. м³ за други цели, от които 0,0004 за учебен център и 0,0002 млн. м³ за вилно селище „Буков дол“

През 2021 година да се създаде организация за изпускане на водни обеми от язовира, с цел тестване изправността на основния изпускател.

Условия за утвърждаване на графика за месец януари:

- Заявката на Софийска вода е удовлетворена в пълен размер
- Разрешените обеми за ВиК София са по разрешително и годишен график
- Разрешена работа на ВЕЦ „Пасарел“ и ВЕЦ „Кокаляне“ - 5,0 млн. м³

ЯЗОВИР „БЕЛИ ИСКЪР“ – 77,4% наличен полезен обем (10,591 млн. м³)

Обща информация за язовира

- Общ обем 15,100 млн. м³
- мъртъв обем 1,4 млн. м³
- Язовирната стена се стопанисва от „Софийска вода“ АД по силата на концесионен договор.

Използване на водите

Съгласно издадените в МОСВ разрешителни, водите се използват за:

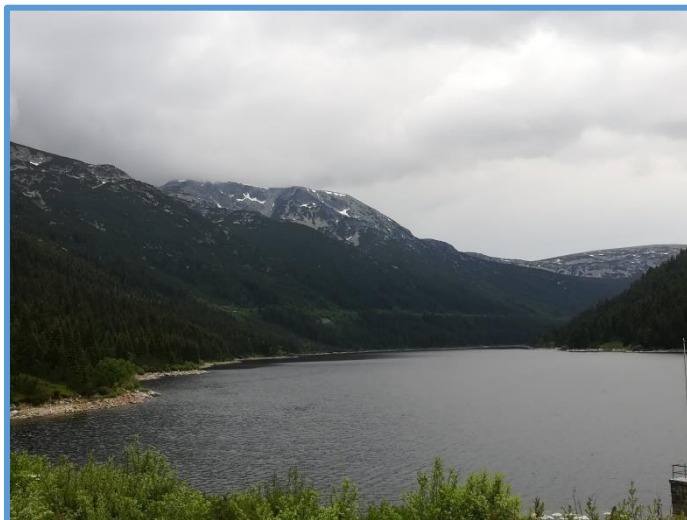
- питейно-битово водоснабдяване – до 52,5 млн.м³/годишно
- производство на електроенергия – до 121 млн.м³/годишно

Особености при експлоатацията и управлението

- Водоползването за „Софийска вода“ АД варира от 2,3 до 5,3 млн. м³/месечно
- ВЕЦ „Бели Искър“, ВЕЦ „Мала Църква“ и ВЕЦ „Симеоново“ са каскадно разположени и преработват и допълнителни води от речни водохващания
- При необходимост се прехвърлят води от язовир „Белмекен“ посредством събирателни деривации „Грънчар“ и „Манастирска“
- Режимът на работа на ВЕЦ „Бели Искър“ се определя оперативно в зависимост от нуждите на водоснабдяването, като след достигане на обем 13,400 млн. м³ в язовира, този обем се поддържа чрез подходящ режим на работа на централата.

В графика за м. януари:

Разрешени за ползване 4,500 млн. м³ вода за питейно-битово водоснабдяване на гр. София



Режимът на работа на ВЕЦ “Бели Искър” да се определя оперативно в зависимост от нуждите на водоснабдяването, като след достигане на обем 13,400 млн. м³ в язовира, този обем да се поддържа чрез подходящ режим на работа на централата.

В зависимост от изменението на хидрометеороложките условия да се изключват и включват събирателните деривации и/или водохващания от тях, с оглед да се контролира или да не се допуска надвишаване на обем 13,400 млн. м³ в язовира.

Условия за утвърждаване на графика за месец януари:

- Води за питейно-битово водоснабдяване на гр. София - 4,500 млн. м³ – по заявка на ВиК дружеството
- След язовира се изпускат води за оводняване от водохващания „Прека река” и „Дерково дере”
- Режимът на работа на ВЕЦ “Бели Искър” да се определя оперативно в зависимост от нуждите на водоснабдяването, като след достигане на обем 13,400 млн. м³ в язовира, този обем да се поддържа чрез подходящ режим на работа на централата.

ЯЗОВИР “СРЕЧЕНСКА БАРА” – 98,5% наличен полезен обем (14,280 млн. м³)

Обща информация за язовира

- Общ обем 15,500 млн. м³
- Мъртъв обем 2,0 млн. м³
- Язовирната стена се стопанисва от „Водоснабдяване и канализация” ООД, гр. Монтана.

Използване на водите

Съгласно издадените в МОСВ разрешителни, водите се използват за питейно-битово водоснабдяване на 33 населени места, от които 5 града - Враца, Монтана, Мездра, Берковица и Вършец съответно:

- до 11,300 млн. м³ за ВиК Монтана
- до 25,800 млн. м³ за ВиК Враца



- осигуряване на минимален отток в река „Среченска бара“ след язовира

Особености при експлоатацията и управлението

Язовирът се пълни и притокът му се регулира от довеждащи деривации, обслужващи каскада „Петрохан“. Основно водите постъпват от изтичалото на последния ВЕЦ „Клисура“ от каскадата. Допълнително в язовира постъпват води от събирателна деривация „Врещица“- водохващания на реките Врещица, Раковица, Цветкова бара и Манастирска. Има изградено аварийно водохващане на р. Бързия, което се използва за водовземане в случаите на ремонт на ВЕЦ „Клисура“. Притокът от довеждащите деривации се регулира така, че да се поддържа оптимален обем в язовира за питейно-битово водоснабдяване и да не се допуска преливане на язовира.

В графика за м. януари:

Разрешени за ползване 2,213 млн. м³ вода, от които:

- 1,000 млн. м³ за питейно-битово водоснабдяване на общини Монтана, Берковица и Вършец
- 1,200 млн. м³ за питейно-битово водоснабдяване на общини Враца, Мездра и Криводол
- 0,013 млн. м³ за осигуряване на минимално допустим отток в реката след язовира

Да се регулира притокът от довеждащите деривации така, че да се поддържа оптимален обем в язовира за питейно-битово водоснабдяване и да не се допуска преливане на язовира.

Условия за утвърждаване на графика за месец януари:

- Води за ВиК-Монтана и ВиК-Враца – заявките на дружествата са удовлетворени на 100 %
- Ежемесечно да се осигурява минимално допустим отток в размер на 5 л/сек или 0,013 млн. м³/месечно
- Притокът от довеждащите деривации да се регулира така, че да се поддържа оптимален обем в язовира за питейно-битово водоснабдяване и да не се допуска преливане на язовира.

ЯЗОВИР "ХРИСТО СМИРНЕНСКИ" – 85,3% наличен полезен обем (20,035 млн. м³)

Обща информация за язовира

- Общ обем 27,700 млн. м³
- Мъртъв обем 4,2 млн. м³
- Язовирната стена се стопанисва от „Водоснабдяване и канализация“ ООД – гр. Габрово.



Използване на водите

Съгласно издадените в МОСВ разрешителни, водите се използват за:

- Питейно-битово водоснабдяване - до 24,0 млн. м³ за Вик Габрово
- Електропроизводство - до 24,0 млн.м³

Особености при експлоатацията и управлението

Подязовирна ВЕЦ, която преработва водите за питейно-битово водоснабдяване и осигурява минимален отток. Извършен е ремонт, тъй като поради обрушване по бетоновата част на надстройката на язовирната стена не се допускаше пълнене на язовира над кота 529,0 м (20,8 млн.м³), като към момента няма ограничение на запълването.

В графика за м. януари:

Разрешени за ползване 1,600 млн. м³ вода от които:

- 0,650 млн. м³ за питейно-битово водоснабдяване
- 0,870 млн. м³ за производство на електроенергия
- 0,080 млн. м³ за осигуряване на минимално допустим отток в реката след язовира

Водите използвани за питейно-битово водоснабдяване могат да се преработват чрез ВЕЦ „Христо Смирненски“.

Условия за утвърждаване на графика за месец януари:

- Удовлетворена е заявката на „ВИК“ Габрово, на 100% - 0,650 млн. м³
- Работа на ВЕЦ на енергиен режим – 0,870 млн. м³
- Минимално допустим отток – ежемесечно се осигурява водно количество 0,080 млн. м³

ЯЗОВИР “ЙОВКОВЦИ” – 75,4% наличен полезен обем (62,703 млн. м³)

Обща информация за язовира

- Общ обем 92,2 млн. м³
- Мъртъв обем 9,0 млн. м³
- Стопанисва се от „ВИК Йовковци“ ООД, Велико Търново.

Използване на водите

Съгласно издадените в МОСВ разрешителни водите се използват за:

- питейно-битово водоснабдяване на гр. Велико Търново и населени места в общините В. Търново, Горна Оряховица, Лясковец, Златарица, Елена, Стражица, Полски Тръмбеш и Дряново – до 47,3 млн. м³/годишно
- производство на електроенергия от ВЕЦ “Веселина” – до 26,0 млн. м³/годишно

Особености при експлоатацията и управлението

ВЕЦ “Веселина” преработва водите които се подават за питейно-битово водоснабдяване.

В графика за м. януари:

Разрешени за ползване 2,840 млн. м³ вода, от които:



- 2,800 млн. м³ за питейно-битово водоснабдяване, в т.ч. 1,800 млн. м³ за производство на електроенергия от ВЕЦ „Веселина“
- 0,040 млн. м³ за осигуряване на минимално допустим отток в реката след язовира

Условия за утвърждаване на графика за месец януари:

- Удовлетворена е заявката на „ВИК Йовковци“ ООД на 100%
- Разрешено е ВЕЦ да преработва част от водите за питейно-битово водоснабдяване
- Минимално допустим отток – ежемесечно се осигурява водно количество 0,040 млн. м³

ЯЗОВИР „ЯСТРЕБИНО“ – 15,5% наличен полезен обем (9,042 млн. м³)

Обща информация за язовира

- Общ обем 62,3 млн. м³
- мъртъв обем 3,4 млн. м³.
- Стопанисва се от [„Напоителни системи“ ЕАД](#).



Използване на водите

Съгласно издадените в МОСВ разрешителни водите се използват за:

- питейно-битово водоснабдяване на гр. Антоново – до 3,8 млн. м³/годишно
- напояване – до 15,0 млн. м³/годишно

В графика за м. януари:

Разрешени за ползване 0,021 млн. м³ вода за питейно-битово водоснабдяване на гр. Антоново.

Язовир „Ястребино“ е изграден за земеделски цели, за напояване чрез „Напоителни системи“ клон „Попово“. Същият е служил като резервно водоснабдяване на гр. Антоново, но преди години е включен

като основен водоизточник за питейно-битово водоснабдяване. В момента в язовира има водни обеми в размер на 8,913 млн. м³, резервирани само за гр. Антоново, които при потребление 0,020 млн. м³/месечно ще стигнат за над 35 години.

МОСВ смята, че язовир „Ястребино“ следва да се ползва по предназначение, а именно за земеделски цели. Същият следва да остане и като резервно хранване на гр. Антоново, като за основно хранване на града, следва да бъдат изградени един или два сондажа, с общ месечен дебит не по-малко от 0,020 млн. м³.

Съгласно постъпила информация от Басейнова дирекция „Дунавски район“, съдържаща справка за водоизточниците за питейно-битово водоснабдяване на ВиК Търговище, от 283 водоизточника в териториалния обхват на ВиК оператора се използват само 13 водоизточника. От приложената справка е видно, че има 140 броя водоизточника в община Антоново, за които не са подадени заявления за издаване на разрешителни за водоземане по реда на Закона за водите. В тази връзка ВиК операторът следва да проучи възможността за включване на част от водоизточниците за питейно-битово водоснабдяване на гр. Антоново и населени места, с цел акумулиране на водни обеми в язовир „Ястребино“ за напояване през 2021 г.

През настоящата 2021 година язовирът ще се ползва по предназначение, а именно за земеделски цели, като се отчита необходимият обем, който следва да се поддържа за питейно-битово водоснабдяване - 12, 247 млн. м³ (кота 322,50 м).

За целта ще бъде създадена комисия под ръководството на председателя на ВиК Асоциацията, която да определи качеството на водите и минималния обем за резервно питейно-битово водоснабдяване.

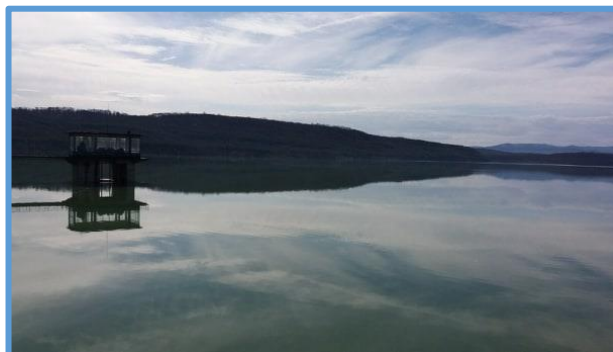
Условия за утвърждаване на графика за месец януари:

- Удовлетворена е заявката на „ВиК“ Търговище, като се ползват минимални количества за питейно-битово водоснабдяване – 0,021 млн. м³
- По искане на „Напоителни системи“ ЕАД се поставя условие за обем, който да не надвишава 40,00 млн. м³, поради технически проблеми на съоръжения. В графика този обем не е посочен, тъй като наличният обем е нисък.

ЯЗОВИР „ТИЧА“ - 34,5% наличен полезен обем (93,823 млн. м³)

Обща информация за язовира

- Общ обем 311,800 млн. м³
- Санитарен обем 88,0 млн.м³ /определен с проекта 88,0 млн. м³, защото е напоителен и се ползва за питейно-битово водоснабдяване/
- Мъртъв обем – 40,0 млн.м³
- Стопанисва се от [„Напоителни системи“ ЕАД](#).



Използване на водите

Използва се за питейно-битово водоснабдяване на градовете Шумен, Търговище и Велики Преслав /ВиК-Шумен и ВиК-Търговище/, за напояване и за производство на електроенергия посредством ВЕЦ „Моста“ - подязовирна и ВЕЦ „Тича“ - на река Голяма Камчия.

Съгласно издадените в МОСВ разрешителни водите се използват за:

- питейно-битово водоснабдяване - до 34,39 млн. м³/годишно, от които:
 - ВиК- Шумен – до 24,9 млн. м³/годишно
 - ВиК -Търговище – до 9,49 млн. м³/годишно
- напояване – до 40,0 млн. м³/годишно
- производство на електроенергия – до 56,0 млн. м³/годишно, от които:
 - ВЕЦ „Моста“ – до 28,0 млн. м³/годишно
 - ВЕЦ „Тича“ – до 28,0 млн. м³/годишно
- минимално допустим отток в река Голяма Камчия след язовирната стена, чрез малка турбина на ВЕЦ „Моста“.

Особености при експлоатацията и управлението

- ВЕЦ „Тича“ преработва водите от ВЕЦ „Моста“, като има вариант от допълнителен канал да се пускат до 1 м³/сек от язовира, които не минават през ВЕЦ „Моста“
- За да се гарантира питейно-битовото водоснабдяване, се разрешава работа на ВЕЦ при обем в язовира над 260,000 млн. м³

В графика за м. януари:

Разрешени за ползване 3,220 млн. м³ вода, от които:

- 2,300 млн. м³ за питейно-битово водоснабдяване на градовете Шумен и Велики Преслав
- 0,700 млн. м³ за питейно-битово водоснабдяване на гр. Търговище
- 0,220 млн. м³ за осигуряване на минимално допустим отток в реката след язовира

Предвид niskия обем в язовира, ползването е редуцирано, в съответствие с реално използваните през предходните месеци водни количества. За ВиК Шумен заявените 2,500 млн. м³ са редуцирани на 2,300 млн. м³, за ВиК Търговище заявените 0,750 млн. м³ са редуцирани на 0,700 млн. м³. Минимално допустимият отток в реката след язовира е за 95% обезпеченост на притока.

Язовир „Тича“ е проектиран за земеделски цели, към него е проектирана „Напоителни системи“ клон - „Виница“. Язовирът е предвиден за резервно водоснабдяване на гр. Търговище, Шумен и Велики Преслав. В момента същият се ползва като основен водоизточник за питейно-битово водоснабдяване. През 2020 година „Напоителни системи“ ЕАД заявиха за напояване количества, които с цел акумулиране на водни обеми за питейно-битово водоснабдяване, бяха редуцирани от страна на МОСВ до 6,3 млн. м³/годишно. На „Напоителни системи“ ЕАД беше издадено разрешително за водоземане от язовир „Шумен“, с цел допълване на необходимите водни количества за напояване.

При наличен полезен обем 93,823 млн. м³ и средно месечно потребление 3,220 млн. м³ за питейно-битово водоснабдяване, водата ще стигне минимум за 24 месеца, без наличие на приток през годината. Останалото количество от около 20 млн. м³ и притокът през тази зима ще бъдат контролирано разрешавани за напоителни цели през 2021 година, в размер не по-голям от този на предходната година. Целта е в края на 2021 година в язовира да има наличности за минимум 2 години напред.

През 2020 година въпреки сушата и незначителния приток бяха задоволени всички нужди за питейно-битово водоснабдяване и напояване.

Условия за утвърждаване на графика за месец януари:

- Заявките на ВиК Шумен и ВиК Търговище са намалени в съответствие с използваните през предходните месеци водни количества. За ВиК Шумен заявените 2,500 млн. м³ са редуцирани на 2,300 млн. м³, за ВиК Търговище заявените 0,750 млн. м³ са редуцирани на 0,700 млн. м³.
- Минимално допустимият отток в реката след язовира е за 95% обезпеченост на притока.

ЯЗОВИР "КАМЧИЯ" – 28,1% наличен полезен обем (44,484 млн. м³)

Обща информация за язовира

- Общ обем 233,550 млн. м³
- Санитарен обем 76,0 млн. м³
- Стопанисва се от ВиК ЕАД Бургас.

Използване на водите

Използва се за питейно-битово водоснабдяване на гр. Бургас и населени места от общините Сунгурларе, Карнобат, Айтос, Камено и Бургас, гр. Варна, населени места от ГРШ "Китка" до гр. Варна и група "Камчийски пясъци", експлоатационен район Котел (с. Мокрен и с. Пъдарево) и за производство на електроенергия посредством ВЕЦ „Камчия“.



Съгласно издадените в МОСВ разрешителни водите се използват за:

- питейно-битово водоснабдяване – до 130,2 млн. м³/годишно, от които:
 - ВиК- Сливен – до 0,2 млн. м³/годишно
 - ВиК- Варна – до 61,1 млн. м³/годишно
 - ВиК- Бургас – до 68,9 млн. м³/годишно
- производство на електроенергия – до 116,5 млн. м³/годишно
- минимално допустим екологичен отток в река Луда Камчия след язовирната стена – посредством основния изпускател

Особености при експлоатацията и управлението

- ВЕЦ „Камчия“ е на тръбопровода, подаващ водите за питейно-битово водоснабдяване – **преработва единствено водните количества, подавани за питейно-битово водоснабдяване.** Технологично работата на ВЕЦ-а не допуска загуба на вода, а цялото количество постъпва в пречиствателната станция за питейни води

В графика за м. януари:

Разрешени за ползване 5,680 млн. м³ вода, от които:

- 5,520 млн. м³ за питейно-битово водоснабдяване, от които:
 - 2,000 за питейно-битово водоснабдяване на гр. Варна
 - 3,500 млн. м³ за питейно-битово водоснабдяване на гр. Бургас
 - 0,020 млн. м³ за питейно-битово водоснабдяване на селата Мокрен и Пъдарево
- 0,160 млн. м³ за осигуряване на минимално допустим отток в реката след язовира

ВЕЦ „Камчия“ може да преработва само използваните водни обеми за питейно-битово водоснабдяване. Отработените от турбината водни обеми постъпват само и единствено в Пречиствателна станция за питейни води „Камчия“.

Предвид приключването на летния сезон и продължаващата тенденция за намаляващ приток, разрешените количества за питейно-битово водоснабдяване са допълнително ограничени, за което операторите бяха уведомени предварително.

В случай на приток за условията на средна по влажност година, графикът ще бъде променен своевременно и част от ограниченията ще отпаднат.

ВиК Варна ООД и ВиК ЕАД Бургас са уведомени още на 01.02.2020 година, че следва да предприемат действия за преминаване към алтернативни водоизточници, тъй като при предвиденото намалено потребление и при липса на приток към язовира, вода за питейно водоснабдяване в язовира ще има до месец май 2021 година. Това е задължение на ВиК Варна ООД и ВиК ЕАД Бургас и на областните управители на Варна и Бургас, които са председатели на Асоциацията на ВиК.

ВиК Варна ООД и областният управител на Варна, като председател на ВиК Асоциацията, в продължение на 11 месеца не са предприели действия за осигуряване на допълнителни водни количества от девненските извори. През м. септември на всички ползватели беше изпратен график за наличните количества в язовира. Графикът беше съобразен с възможността ВиК Варна от м. септември да получава по-малки количества, за сметка на ВиК Бургас. При ограничение от 1,5 млн. м³ за Варна за периода от м. септември 2020 г. до м. юни 2021 г. щяха да бъдат акумулирани 13,5 млн. м³, с които Бургас щеше да има вода за още 4 месеца, при липса на приток. При 95% обезпеченост на притока постъпилите водни количества щяха да допълнят обема, необходим за Бургас и цялата 2021 година да бъде обезпечена. Вместо предложения и ефективни действия от страна на ВиК Варна и областния управител на Варна, започна кампания, с която да прикрият бездействието си от началото на годината и продължи използването на количества от яз. „Камчия“, като се отбелязваше публично, че в случай, че се ограничи ползването на води от язовира, цената на водата ще се увеличи между 4 и 11 пъти, както и че Варна ще остане без вода.

На 01.12.2020 година беше поставен въпроса защо цяла година ВиК Варна ООД не е предприела никакви действия, с които от девненските извори да се захрани гр. Варна. След като ВиК Варна ООД трябва да има аварийен план за водоснабдяване, в случай на повреда, технологичен проблем или злонамерени действия по трасето на деривацията от Камчия, при положение, че са уведомени година предварително за необходимостта от включването на допълнителни водоизточници, информирани са за решенията на Висшия консултативен съвет по водите (ВКСВ) от м. януари и м. септември 2020 година, действия от страна на оператора не са предприети.

След заседанието, на което операторът беше уведомен, че ще бъде подавана вода до 1,0 млн. м³/месечно от язовира, ВиК Варна само за 10 дни изразходи посоченото количество, т.е. или трябваше да се преустанови водовземането от язовира или да се подадат допълнителни количества, но да не се остави града без вода.

В МОСВ постъпи писмо с вх. № 04-00-224/17.12.2020 година, в което ВиК Варна посочва какви действия мисли да предприеме следващата една година, за да може да намали потреблението от яз. „Камчия“. В писмото не е посочено защо същите тези действия не са извършени години назад или през настоящата 2020 година, въпреки 11-те месечни графици, предупредителните писма и двете проведени заседания на ВКСВ.

Поради горесцитираните действия и бездействия, при и по повод изпълнение на служебните задължения на ВиК Варна и областния управител, се наложи извънредно да се предприемат действия по изграждането на резервно водоснабдяване на гр. Бургас, в съкратени, аварийни срокове, в размер на приблизително 60,0 млн. лв.

В резултат на горесцитираното бездействие и непредприети своевременно мерки и действия, от резервираните за ВиК Бургас водни обеми и през 2021 година ще бъдат подавани количества за ВиК Варна, с 1,0 млн. м³/месечно повече от предвиденото, докато операторът не приведе съоръженията от девненските извори в изправност.

С Решение на Министерски съвет, имоти публична държавна собственост, представляващи язовири „Порой“ и „Ахелой“ са предоставени безвъзмездно за управление на областния управител на област Бургас и същите са определени като водоизточници за приоритетно питейно-битово водоснабдяване.

С цел максимално бързо стартиране на процедурата, предвид краткия срок за строителство и изчерпване ресурса на яз. „Камчия“, единствен възможен изход, който да даде възможност на ВиК Бургас да се вмести в тези срокове е въвеждането на бедствено положение.

На проведена среща в областна администрация Бургас на 01.12.2020 г. е взето решение до 20.02.2021 г. ВиК ЕАД Бургас да изгради необходимите съоръжения от яз. „Порой“ с цел осигуряване на вода за

питейно-битово водоснабдяване и акумулиране на водни обеми в яз. „Камчия“. Беше дадено указание да се възстанови старият водопровод от яз. „Ахелой“ до Деривация „Китка“, включително помпената станция. Също така да се подготви водовземната кула на яз. „Камчия“ за разполагане на салове и помпи, за ползване на вода от мъртвия обем на язовира, в случай на криза.

На същото заседание единодушно е взето решение отпусканите водните количества от яз. „Камчия“ за ВиК Варна ООД да бъдат редуцирани до 1,000 млн. м³ на месец с цел акумулиране на водни обеми в язовира и обезпечаване за по-дълъг период на питейно-битовото водоснабдяване на Южното Черноморие, като поради затрудненията на оператора се предоставят допълнителни количества - в двоен размер.

На проведено заседание на ВКСВ на 30.01.2020 г. водоползвателите, включително ВиК операторите са уведомени за необходимостта от предприемане на необходимите мерки и включване на алтернативни източници за водоснабдяване. С месечните графици от м. февруари 2020 г. са поставяни условия към ВиК Варна ООД да предприеме необходимите мерки за осигуряване на необходимите количества от девненските извори. Въпреки многократните предупреждения от страна на МОСВ, мерки от страна на ВиК Варна ООД не са предприети, което доведе до падане на нивото в яз. „Камчия“ и вода, предназначена за Бургас ще бъде насочена към Варна.

Условия за утвърждаване на графика за месец януари:

- Предвид приключването на летния сезон и продължаващата тенденция за намаляващ приток, разрешените количества за питейно-битово водоснабдяване са допълнително ограничени, за което операторите бяха уведомени предварително.
- За „ВиК“ Бургас са разрешени 3,500 млн. м³, за „ВиК“ Варна са разрешени 2,000 млн.м³
- ВЕЦ „Камчия“ може да преработва само използваните водни обеми за питейно-битово водоснабдяване. Отработените от турбината водни обеми постъпват само и единствено в ПСПВ „Камчия“.
- Ежемесечно се осигурява екологичен отток от 0,160 млн. м³
- В случай на приток за условията на средна по влажност година, графикът ще бъде променен своевременно и част от ограниченията ще отпаднат.

ЯЗОВИР “ЯСНА ПОЛЯНА” – 42,5% наличен полезен обем (10,534 млн. м³)

Обща информация за язовира

- Общ обем 32,300 млн. м³
- Мъртъв обем 8,3 млн.м³
- Стопанисва се от ВиК ЕАД Бургас.

Изцяло за водоснабдяване на Южното Черноморие.



Използване на водите

Съгласно издадените в МОСВ разрешителни водите се използват за:

- питейно-битово водоснабдяване – до 14,5 млн. м³/годишно – ВиК-Бургас
- минимално допустим екологичен отток в река Дяволска след язовирната стена посредством основния изпускател

Особености при експлоатацията и управлението

- Целогодишно се осигурява минимално допустимия отток, както след язовир “Ясна поляна” по река Дудинска, така и след язовир “Ново Паничарево” по река Ропотамо и след водохващане на река Зелениковска.
- Експлоатационно яз. “Ясна поляна” при намалени обеми се допълва от яз. “Ново Паничарево”

В графика за м. януари:

Разрешени за ползване 1,070 млн. м³ вода, от които:

- 1,000 млн. м³ за питейно-битово водоснабдяване на Южното Черноморие
- 0,070 млн. м³ за осигуряване на минимално допустим отток в реката след язовира

Условия за утвърждаване на графика за месец януари:

- Разрешени обеми за ВиК-Бургас – 1,000 млн. м³

- Минимално допустим отток - ежемесечно се осигурява водно количество 0,070 млн. м³

ЯЗОВИР „АСЕНОВЕЦ“ – 34,5% наличен полезен обем (9,047 млн. м³)

Обща информация

- Общ обем 28,200 млн. м³
- Мъртъв обем 2,000 млн. м³
- Язовир „Асеновец“ се експлоатира и поддържа от дружеството „Водоснабдяване и Канализация“ ООД, гр. Сливен.



Използване на водите

- Питейно-битово водоснабдяване на гр. Сливен – до 22,0 млн. м³/годишно

В графика за м. януари:

- 0,800 млн. м³ вода за питейно-битово водоснабдяване
- Заявката на „ВиК“ ООД Сливен за водовземане от язовира е редуцирана от 1,000 млн. м³ на 0,800 млн. м³, предвид ниския обем в язовира и постъпващия в него незначителен приток.

"Водоснабдяване и канализация" ООД, гр. Сливен следва да осигури останалото количество, необходимо за питейно-битово водоснабдяване от алтернативни водоизточници.

През 2020 година заявките за ползване от яз „Асеновец“ бяха редуцирани така, че водоснабдяването да бъде обезпечено за цялата година, тъй като при използване на цялото необходимо за питейни цели количество от язовира, същият щеше да се изпразни за около 3 месеца, след което водовземането на гр. Сливен да бъде изцяло реализирано от подземни водоизточници, с всички произтичащи от това последствия и рискове.

При наличен полезен обем в язовира 9,047 млн. м³, МОСВ ще разрешава до 0,800 млн. м³, като останалото количество, необходимо за питейно-битово водоснабдяване следва да се осигурява от алтернативни водоизточници.

При наличие на по-голям приток към язовира, месечният график ще бъде своевременно изменен.

Целта на МОСВ е водните обеми да стигнат поне до следващото пълноводие и да не се поставя в риск питейно-битовото водоснабдяване.

Условия за утвърждаване на графика за месец януари:

- Водите от язовира се използват единствено от „Вик“ - Сливен
- Минималният отток по река Асеновска след створа на язовира се осигурява от разположените в близост до створа притоци - дере, река Колешница, както и други по-малки притоци, предвид планинския релеф около реката.
- Заявката на „Вик“ ООД Сливен за водовземане от язовира е редуцирана от 1,000 млн. м³ на 0,800 млн. м³, предвид ниския обем в язовира и постъпващия в него незначителен приток.
- "Водоснабдяване и канализация" ООД, гр. Сливен следва да осигури останалото количество, необходимо за питейно-битово водоснабдяване от алтернативни водоизточници.
- През 2020 година заявките за ползване от яз „Асеновец“ бяха редуцирани така, че водоснабдяването да бъде обезпечено за цялата година, тъй като при използване на цялото необходимо за питейни цели количество от язовира, същият щеше да се изпразни за около 3 месеца, след което водовземането на гр. Сливен да бъде изцяло реализирано от подземни водоизточници, с всички произтичащи от това последствия и рискове.
- При наличен полезен обем в язовира 9,047 млн. м³, МОСВ ще разрешава до 0,800 млн. м³, като останалото количество, необходимо за питейно-битово водоснабдяване следва да се осигурява от алтернативни водоизточници.
- При наличие на по-голям приток към язовира, месечният график ще бъде своевременно изменен.
- Целта на МОСВ е водните обеми да стигнат поне до следващото пълноводие и да не се поставя в риск питейно-битовото водоснабдяване.

ЯЗОВИР “БОРОВИЦА” – 96,7% наличен полезен обем (21,940 млн. м³)

Обща информация

- Общ обем 27,300 млн. м³
- Мъртъв обем 4,600 млн.м³
- Стопанисва се от ВиК ООД, гр. Кърджали.

Използване на водите

Съгласно издадените в МОСВ разрешителни, водите се използват за:

- питейно-битово водоснабдяване на гр. Кърджали, Момчилград и 47 бр. населени места в общини Кърджали, Момчилград и Черноочене, с разрешен годишен лимит от 10,2 млн.м³



В графика за м. януари:

Разрешени за ползване 0,685 млн. м³ вода за питейно-битово водоснабдяване на градовете Кърджали и Момчилград

Условия за утвърждаване на графика за месец януари:

- Удовлетворена е заявката на „ВиК“-Боровица на 100%
- Осигурява се минимално допустим отток

ЯЗОВИР „СТУДЕНА“ – 83,2% наличен полезен обем (18,969 млн. м³)

Обща информация за язовира

- Общ обем 25,200 млн. м³
- Мъртъв обем 2,400 млн. м³
- Язовир Студена е годишен изравнител (един цикъл запълване-източване-запълване е в рамките на една година), стопанисва се от Водоснабдяване и канализация „Перник“ ООД гр. Перник. Използва се за питейно-битово водоснабдяване на град Перник и близките населени места, за производство на електроенергия посредством ВЕЦ „Студена“ и за охлаждане и промишлено водоснабдяване.



Използване на водите

Съгласно издадените в МОСВ разрешителни водите се използват за:

- Питейно-битово водоснабдяване – до 20,54 млн. м³/годишно
- Производство на електроенергия - до 51,0 млн. м³/ годишно
- Промислено водоснабдяване и охлаждане – до 7,45 млн. м³/годишно
- Минимално допустим отток в река Струма

В графика за м. януари:

Разрешени за ползване 1,860 млн. м³ вода, от които:

- 1,700 млн. м³ за питейно-битово водоснабдяване
- 0,080 млн. м³ за „Топлофикация Перник“ АД
- 0,080 млн. м³ за „Стомана Индъстри“ АД

В зависимост от изменението на хидрометеороложките условия да се изключват и включват събирателните деривации и/или водохващания от тях, с оглед да се контролира или да не се допуска надвишаване на обем 24,000 млн. м³ в язовира.

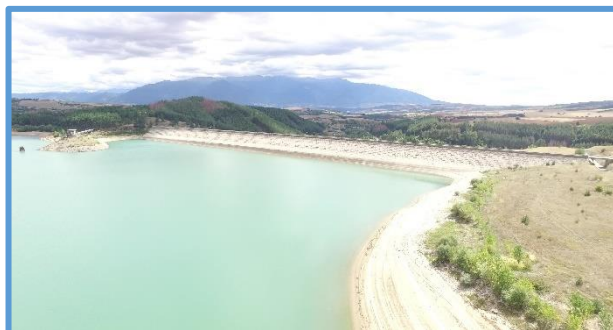
Условия за утвърждаване на графика за месец януари:

- Предвид наличния обем заявката на „Вик“-Перник от язовир „Студена“ от 1,700 млн. м³ е удовлетворена
- Заявката на „Топлофикация Перник“ ЕАД е удовлетворена, като са разрешени 0,080 млн. м³ вода за месеца.
- Удовлетворена е заявката на „Стомана индъстри“ АД за разрешение за ползване на водни количества от яз. „Студена“ в размер 0,050 млн. м³.
- В зависимост от изменението на хидрометеорологичните условия да се изключват и включват събирателните деривации и/или водохващания от тях, с оглед да се контролира или да не се допуска надвишаване на обем 24,000 млн. м³ в язовира.

ЯЗОВИР „ДЯКОВО“ – 78,4% наличен полезен обем (21,478 млн. м³)

Обща информация за язовира:

- Общ обем 35,400 млн. м³
- Мъртъв обем 8,0 млн. м³
- По данни на Вик в язовира следва да се поддържа санитарен минимум от 6,0 млн.м³.
- Стопанисва се от [„Напоителни системи“ ЕАД](#).



Използване на водите

Водите на язовир Дяково се използват за питейно-битово водоснабдяване, за напояване, за електропроизводство, промишлено водоснабдяване и охлаждане. За питейно-битово водоснабдяване се осигуряват води за горната част на гр. Дупница и за гр. Кюстендил - Вик „Дупница“ и Вик „Кюстендил“, за промишленост - ТЕЦ „Бобов дол“ и „Ай Ви Пи Комършъл“ ЕООД.

Съгласно издадените в МОСВ разрешителни водите се използват за:

- питейно-битово водоснабдяване – до 7,1 млн. м³/годишно
- напояване – до 3,3 млн. м³/годишно

- производство на електроенергия – до 45,7 млн. м³/годишно, от които:
 - ВЕЦ „Яхиново“ – до 30,000 млн. м³/годишно
 - ВЕЦ „Мало село“ – до 6,207 млн. м³/годишно
 - ВЕЦ „Дяково“ – до 9,507 млн. м³/годишно
- промишлено водоснабдяване и охлаждане – до 7,3 млн. м³/годишно
- Електропроизводство – ВЕЦ „Мало село“, ВЕЦ „Дяково“ и ВЕЦ „Яхиново“:
 - ВЕЦ „Мало село“ и ВЕЦ „Дяково“ преработват една и съща вода, като работят на подчинен на ТЕЦ „Бобов дол“ режим, т.е преработват водите, подавани за промишлено водоснабдяване на ТЕЦ „Бобов дол“
 - ВЕЦ „Дяково“ преработва и водите подавани за напояване
 - ВЕЦ „Яхиново“ работи при обем в язовира над 20,00 млн. м³, с цел осигуряване на вода за приоритетно водоземане

В графика за м. януари:

Разрешени за ползване 1,109 млн. м³ вода, от които:

- 0,415 млн. м³, от които 0,4115 млн. м³ за питейно-битово водоснабдяване за „Вик ЕООД“, гр. Дупница и 0,0035 м³ за питейно-битово водоснабдяване на с. Палатово
- 0,140 млн. м³ за питейно-битово водоснабдяване за “Кюстендилска вода” ЕООД
- 0,497 млн. м³ за ТЕЦ „Бобов дол“ ЕАД, от които 0,064 млн. м³ за питейно-битово водоснабдяване, 0,217 млн. м³ за промишлено водоснабдяване и 0,216 млн. м³ за охлаждане
- 0,045 млн. м³ за „Ай Ви Пи Комършъл“ ЕООД, от които 907,17 м³ за питейно-битово водоснабдяване и 750 м³ за пожарогасене и 0,043 млн. м³ за промишлено водоснабдяване
- 0,007 млн. м³ за “Балканфарма-Дупница” АД за промишлено водоснабдяване
- 0,004 млн. м³ за зона “Пиперево”
- 0,0005 млн. м³ за „Хидрострой Рилци“ АД

ВЕЦ „Дяково“ и ВЕЦ „Мало село“ могат да преработват само използваните води от ТЕЦ „Бобов дол“.

При обем в язовира над 30,000 млн. м³ се разрешава ВЕЦ „Яхиново“ да използва вода за производство на електроенергия.

Обемът в язовира да не надвишава 31,000 млн. м³.

Подаването в границите на разрешения лимит да се извършва по график, съгласуван между „Напоителни системи“ ЕАД, „Кюстендилска вода“ ЕООД, „ВиК“ ЕООД, гр. Дупница, ТЕЦ „Бобов дол“ ЕАД, „Ай Ви Пи Комършъл“ ЕООД, „Балканфарма-Дупница“ АД, промишлена зона „Пиперево“, „Аква Пауър Груп“ ООД, „ВЕЦ Яхиново“ ООД и „Делектра“ ЕООД.

Дружество „Напоителни системи“ ЕАД отговарят за правилната и безопасна експлоатация на съоръженията, които дружеството стопанисва и експлоатира.

Всички взаимоотношения с икономически субекти да се уреждат с договори, сключени с експлоатационното дружество.

„Напоителни системи“ ЕАД има задължението да поддържа в изправност всички съоръжения, като своевременно предоставя информация на Басейнова дирекция „Западнобеломорски район“.

„Напоителни системи“ ЕАД има задължение, съвместно с местните органи, да осигури проводимост, с цел безопасно провеждане на водите.

В тримесечен срок „Напоителни системи“ ЕАД да предложи система за безопасна експлоатация на Дюкер 1 и Дюкер 2, вкл. съоръжения за почистване, която след одобрение от басейновата дирекция да бъде въведена в експлоатация.

Условия за утвърждаване на графика за месец януари:

- „ВиК“ Дупница – заявени и разрешени 0,4115 млн. м³ и 0,0035 м³ за питейно-битово водоснабдяване на с. Палатово или общо за ВиК Дупница – 0,415 млн. м³
- „Кюстендилска вода“ ЕООД - заявени и разрешени 0,140 млн. м³
- Удовлетворени са заявките за промишлени цели на дружествата с разрешителни
- ВЕЦ „Дяково“ и ВЕЦ „Мало село“ могат да преработват само подаваните за ТЕЦ „Бобов дол“ води.
- При обем в язовира над 30,000 млн. м³ се разрешава ВЕЦ „Яхиново“ да използва вода за производство на електроенергия.
- Обемът в язовира да не надвишава 31,000 млн. м³.

ЯЗОВИРИ „КАЛИН“ И „КАРАГЪОЛ“ – 44.6% наличен полезен обем (3,300 млн. м³)

Обща информация:

- Язовир „Карагьол“ общ обем 2,252 млн. м³
- Язовир „Калин“ - общ обем 1,024 млн. м³
- Язовирите се стопанисват от НЕК ЕАД, [Предприятие „Язовири и каскади“](#).



Използване на водите

Водите на „Калин“ и „Карагьол“ се използват за производство на електроенергия и за питейно-битово водоснабдяване.

Съгласно издадените в МОСВ разрешителни водите се използват за:

- Производство на електроенергия – до 220,8 млн. м³/годишно, с разрешени лимити:
 - ВЕЦ „Калин“ – до 4,100 млн. м³/годишно
 - ВЕЦ „Каменица“ – до 9,800 млн. м³/годишно
 - ВЕЦ „Пастра“ – до 82,0 млн. м³/годишно
 - ВЕЦ „Рила“ – до 124,900 млн. м³/годишно
 - Питейно-битово водоснабдяване – до 1,0 млн. м³/годишно

Особености при експлоатацията и управлението

- Между двата язовира има тунел чрез който се прехвърля вода от „Калин“ в „Карагьол“. Няма техническа възможност водата да отива само по направление Карагьол, отива в двете направления – язовир „Карагьол“ и ВЕЦ „Калин“. Двата язовира работят като скачени съдове;

- От яз. „Дяково“ се подава вода за питейно-битово водоснабдяване в горната част на гр. Дупница. Долната част се захранва от яз. „Карагьол“;
- През основния изпускател на яз. „Карагьол“ се подава вода за резервно водоснабдяване през лятото на гр. Дупница, а през основния изпускател на яз. „Калин“ – за Рила и Кочериново.
- През месеците юни-септември вода за питейно-битово водоснабдяване на гр. Дупница се подава и от основния изпускател на яз. „Карагьол“, (като се пуска в реката към водохващането им) – водовземаването е на кота, отговаряща на обем 962 500 м³. Когато количествата не са достатъчни, водата трябва да се подаде от яз. „Калин“, но поради спецификата на системата, това е възможно само ако работи ПАВЕЦ „Калин“.

В графика за м. януари:

Разрешени за ползване 0,800 млн. м³ вода за производство на електроенергия

Дружество “Кюстендилска вода” ЕООД е уведомено с писмо изх. № МОСВ 26-00-195/18.02.2020 г., че Разрешително № 400461/17.03.2006 г. се счита за прекратено, като до подаване на заявление за издаване на разрешително за водовземане в МОСВ, няма да бъде включвано в графика и следва да ползва алтернативни водоизточници.

Условия за утвърждаване на графика за месец януари:

- Удовлетворена е заявката за електроенергия, във връзка с наличното запълване са разрешени 0,800 млн. м³ вода за производство на електроенергия от язовир „Карагьол“.
- Вода за “Кюстендилска вода” ЕООД не е разрешена, като дружеството е уведомено с писмо изх. № МОСВ 26-00-195/18.02.2020 г., че до подаване на заявление за издаване на разрешително за водовземане в МОСВ, няма да бъде включвано в графика и следва да ползва алтернативни водоизточници.

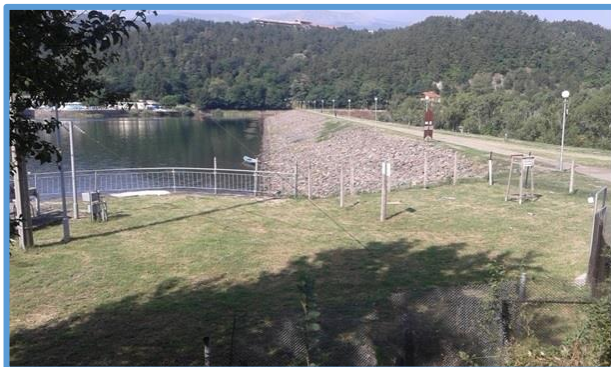
ЯЗОВИРИ ЗА НАПОЯВАНЕ

(според основното им предназначение)

„ПАНЧАРЕВО“ - 77,2% наличен полезен обем (3,831 млн. м³)

Обща информация за язовира

- Общ обем 6,465 млн.м³
- Мъртъв обем 1,500 млн.м³
- Язовирната стена се стопанисва от [„Напоителни системи“ ЕАД](#).



Използване на водите

Съгласно издадените в МОСВ разрешителни, водите се използват за:

- Напояване – до 0,250 млн.м³/годишно
- Промислено водоснабдяване – до 10,500 млн.м³/годишно

В графика за м. януари:

Разрешени за ползване 1,240 млн. м³ вода, от които:

- 0,950 млн. м³ за промислено водоснабдяване на столичната промишленост
- 0,290 млн. м³ за осигуряване на минимално допустим отток в реката след язовира

ВЕЦ “Пасарел” и ВЕЦ “Кокаляне” да работят в синхрон, като водното ниво в язовир “Кокаляне” да не надвишава 1,0 м под най-високо работно водно ниво.

При достигане на ниво 1,60 м под кота сифонен преливник на яз. “Панчарево” съответстващо на обем 5,187 млн. м³ ВЕЦ “Кокаляне” да работи с една турбина, при достигане ниво – 1,20 м под кота сифонен преливник, съответстващо на обем 5,468 млн. м³ ВЕЦ “Кокаляне” да преустанови работа.

Подаването в границите на разрешения лимит да се извършва по график, съгласуван между “Софийска вода” АД, „Напоителни системи“ ЕАД, “Сентрал Хидроелектрик дъо Булгари” ЕООД, НЕК ЕАД.

Условия за утвърждаване на графика за месец януари:

- Вода за „Софийска вода“ за промишлено водоснабдяване на столичната промишленост - по заявка
- Осигурява се минимално допустим отток за 50% обезпеченост на притока
- Водното ниво в язовир “Кокаляне” да не надвишава 1,0 м под най-високо работно водно ниво.

ЯЗОВИР “ОГНЯНОВО” – 54,3% наличен полезен обем (15,808 млн. м³)

Обща информация за язовира

- Общ обем 31,600 млн.м³
- Мъртъв обем 2,500 млн.м³
- Язовирната стена се стопанисва от Държавно предприятие „Управление и стопанисване на язовири“ /ДПУСЯ/, съгласно Решение на Министерски съвет № 721 от 12 октомври 2020 г.

Използване на водите

- Не се използват води от яз. Огняново
- Осигуряване на минимален екологичен отток след язовирната стена в река Лесновска

Особености при експлоатацията и управлението

До 2011 г. водите от язовир „Огняново“ се използват за промишлено водоснабдяване на „Кремиковци“ АД

Няма издадени разрешителни за водовземане и ползване от язовира.

В графика за м. януари:

Разрешени за ползване 0,600 млн. м³ вода за осигуряване на минимално допустим отток в реката след язовира



- Обемът в язовира да не надвишава 25,00 млн. м³.

Условия за утвърждаване на графика за месец януари:

- Не се използват води от язовира
- Поставен е обем 25,00 млн. м³, който да не се надвишава, предвид очакван приток към язовира
- Осигурява се минимално допустим отток в размер на 0,600 млн. м³

Във връзка с постъпило писмо от Държавно предприятие „Управление и стопанисване на язовири“ е изменен месечния график за месец ноември в частта за язовир „Огняново“, като е увеличен минимално допустимия отток на основание извършени манипулации, вследствие на които са установени значителни пропуски от работния затвор, възлизащи на около 230 л/сек или 0,596 млн. м³/месечно.

ЯЗОВИР “КУЛА” – 36,5% наличен полезен обем (7,138 млн. м³)

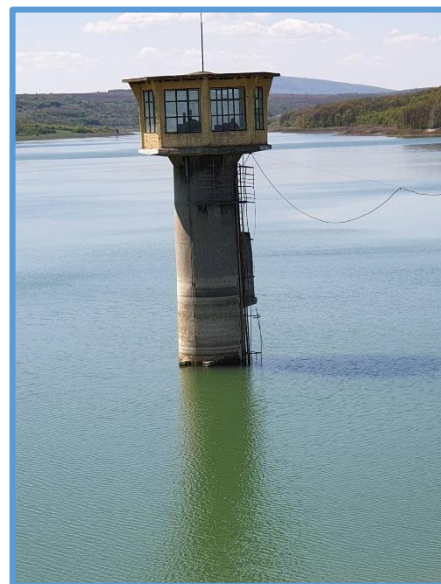
Обща информация за язовира

- Общ обем 20,200 млн. м³
- Мъртъв обем 0,700 млн. м³
- Язовирната стена се стопанисва от [„Напоителни системи“ ЕАД](#).

Използване на водите

Съгласно издадените в МОСВ разрешителни, водите се използват за:

- Напояване – с лимит до 5 млн. м³/годишно
- Осигуряване на минимален отток след язовирната стена в река Тополовец



В графика за м. януари:

Разрешени за ползване 0,060 млн. м³ вода за осигуряване на минимално допустим отток в реката след язовира

Условия за утвърждаване на графика за месец януари:

- Предвид ниския обем в язовира искането на „Напоителни системи“ ЕАД за определяне на обем от 13,0 млн. м³, който да не се надвишава не е удовлетворено.
- Минимално допустимият екологичен отток е за 50% обезпеченост, във връзка с постъпил сигнал от кмета на с. Градец за увеличаване на минимално допустимия отток в реката, поради минимални водни количества в река Тополовец.

ЯЗОВИР „РАБИША“ – 24,1% наличен полезен обем (9,835 млн. м³)

Обща информация за язовира

- Общ обем 43,200 млн. м³
- Мъртъв обем 2,4 млн. млн.м³
- Язовирната стена се стопанисва от [„Напоителни системи“ ЕАД](#).

Използване на водите

Съгласно издадените в МОСВ разрешителни, водите се използват за:

- Напояване – с лимит до 15,00 млн. м³/годишно
- Електропроизводство - с лимит до 19,00 млн. м³/годишно

В графика за м. януари:

Не се предвижда ползване на вода

Условия за утвърждаване на графика за месец януари:

- Не се разрешава работа на ВЕЦ „Рабиша“, тъй като обемът в язовира е под 16,0 млн. м³;
- Не се предвижда ползване на вода от язовира;



- Яз. „Рабиша“ е изграден чрез надграждане на естествено езеро и не регулира оттока. Язовирът се пълни чрез деривация от водохващания и яз. „Ошане“, като на местата на водовземане се осигурява екологичен минимум съгласно Закона за водите.

ЯЗОВИР „ОГОСТА“ – 29,8% наличен полезен обем (130,680 млн. м³)

Обща информация за язовира

- Общ обем 506,000 млн. м³
- Мъртъв обем 67,0 млн. м³
- Язовирната стена се стопанисва от [„Напоителни системи“ ЕАД](#).

Използване на водите

Съгласно издадените в МОСВ разрешителни, водите се използват за:

- Напояване – до 1,60 млн. м³/годишно
- Производство на електроенергия – до 235,00 млн. м³/годишно, от които - ВЕЦ „Огоста“; ВЕЦ „Кошарник“; ВЕЦ „Мактиди“
- Други цели - до 0,915 млн. м³/годишно
- Екологичен отток в река Огоста - осигурява се чрез работа на ВЕЦ „Огоста“ и от филтрация

Особености при експлоатацията и управлението

Ограничено е водовземането от язовир „Огоста“, тъй като поради големите загуби в размер около 10,0 млн. м³/месец, при много суха година с обезпеченост 95% язовирът може да достигне мъртъв обем в края на 2020 г.

По отношение техническото състояние на язовира:

В отговор на наше писмо от м. февруари, с писмо от 24.03.2020 г., [„Напоителни системи“ ЕАД](#) ни предоставят информация за техническото състояние на яз. „Огоста“ и причините за големите течове и филтрация, поради които се губи много вода от язовира.

За 2017 г.



- загуби филтрация – 69 062 000 м³
- изпарение – 26 323 900 м³
- загуби неуплътнени съоръжения – 1 742 200 м³

За 2018 г.

- загуби филтрация – 46 729 000 м³
- изпарение – 29 731 200 м³
- загуби неуплътнени съоръжения – 19 893 000 м³

За 2019 г.

- загуби филтрация – 53 800 000 м³
- изпарение – 25 143 000 м³
- загуби неуплътнени съоръжения – 16 678 000 м³

За 2020 г.

- загуби филтрация – 6 180 000 – 6 789 000 м³/месечно
- изпарение – 281 000 – 476 000 м³/месечно
- загуби неуплътнени съоръжения – 1 500 000 – 1 600 000 м³/месечно

[„Напоителни системи“ ЕАД](#) информират МОСВ, че от 2018 г. имат изготвен проект за ремонтно-възстановителни работи на каменна облицовка на мокрия откос на язовира и с Решение на Министерски съвет на „Държавна консолидирана компания“ АД се възлагат ремонтни дейности на язовири. С писмо на Министерство на земеделието, храните и горите от 08.01.2020 с приемателно-предавателен протокол цялата налична документация за ремонтно-възстановителни дейности на язовира е предадена на „Държавна консолидирана компания“ АД.

В графика за м. януари:

Разрешени за ползване **0,005 млн. м³ вода за промишлени и други цели** (в т.ч. 0,004 млн. м³ за „Булгарплод София“ АД, 255 м³ за „Монпласт“ ООД, 97 м³ за „Елит-06“ ЕООД, 100 м³ за „Кремапласт“ ООД), 100 м³ за „Нелан-99“ ЕООД

Условия за утвърждаване на графика за месец януари:

- Разрешени са минимални количества за промишлено водоснабдяване по заявки

- Не се разрешава вода за ВЕЦ „Мактиди“ и ВЕЦ „Огоста“, поради ниския обем в язовира

ЯЗОВИР „СОПОТ“ - 39,7% наличен полезен обем (23,675 млн. м³)

Обща информация за язовира

- Общ обем 61,800 млн. м³
- Мъртъв обем 1,300 млн. м³
- Язовирната стена се стопанисва от [„Напоителни системи“ ЕАД](#).



Използване на водите

Съгласно издадените в МОСВ разрешителни, водите се използват за:

- За напояване – до 2,00 млн. м³/годишно
- За пълнене на язовири на „Напоителни системи“ ЕАД (яз. Телиш и яз. Г. Дъбник) – до 30,00 млн. м³/годишно
- За минимален отток в река Калник

Особености при експлоатацията и управлението

- Води от язовир „Сопот“ се прехвърлят за пълнене на язовирите „Г. Дъбник“ и „Телиш“, които също се стопанисват от [„Напоителни системи“ ЕАД](#).
- Язовирът се пълни от собствен приток и деривации, които могат да се изключат, ако притокът е голям

В графика за м. януари:

Разрешени за ползване 0,230 млн. м³ вода за осигуряване на минимално допустим отток в реката след язовира.

Условия за утвърждаване на графика за месец януари:

- Минимално допустимият екологичен отток е за 50% обезпеченост на притока

ЯЗОВИР “ГОРНИ ДЪБНИК” – 38,2% наличен полезен обем (48,460 млн. м³)

Обща информация за язовира

- Общ обем 130,00 млн. м³
- Мъртъв обем 3,0 млн. м³
- Язовирната стена се стопанисва от [„Напоителни системи“ ЕАД](#)



Използване на водите

Съгласно издадените в МОСВ разрешителни, водите се използват за:

- Напояване – до 7 млн.м³/годишно
- Пълнене на язовири - до 15,00 млн.м³ /яз.Д. Дъбник и яз. Крушовица/
- Производство на електроенергия – до 90,00 млн.м³/годишно, от които:
 - ВЕЦ “Горни Дъбник” – до 40,00 млн. м³/годишно
 - ВЕЦ “Хидромид” – до 50,00 млн. м³/годишно
- Промислени и други цели - до 15,721 млн.м³/годишно

Особености при експлоатацията и управлението

Язовирът се пълни от собствен приток и с води от яз. „Сопот“. Река „Дъбнишка бара“ след язовира е коригирана в участъците през урбанизираните територии на с. Горни Дъбник и гр. Долни Дъбник.

По данни на [„Напоителни системи“ ЕАД](#) за напоителния сезон е необходимо поддържане на минимален обем от 57,85 млн. м³, защото има много загуби по трасето, поради което води за ВЕЦ не се разрешават под този обем.

В графика за м. януари:

Разрешени за ползване 0,746 млн. м³ вода, от които:

- 0,500 млн. м³ за завиряване на яз. „Долни Дъбник“ и яз. „Крушовица“
- 0,246 млн. м³ вода за промишлено водоснабдяване, в т.ч. 0,083 млн. м³ за “Рафинерия Плама” АД, 0,010 млн. м³ за “Българска Петролна Рафинерия” ЕООД, 0,095 млн. м³ за “Топлофикация-Плевен” ЕАД,

0,015 млн. м³ за „Яна“ АД, 1600 м³ за „Хидробетон“ ООД, 340 м³ за ЕТ „Импорт Експорт 2000-В.Великов“, 595 м³ за „Фриго Трафик“ ЕООД, 0,010 млн. м³ за „Валбес Фуудс“ ЕООД, 0,030 млн. м³ за „Рубин Трейдинг“ ЕАД, 200 м³ за „Йотов-80“ ЕООД, 860 м³ за Алфа микс ООД, 531 м³ за „Еврокварц-МВ“ ООД, 200 м³ за „Техноком“ ООД, 200 м³ за „Брумо“ ЕООД.

Да се резервират водни количества за подхранване на подземните водоизточници за питейно-битово водоснабдяване.

Условия за утвърждаване на графика за месец януари:

- Предвид ниския обем в язовира не се разрешава работа на ВЕЦ, независимо от постъпили заявки за ВЕЦ „Г. Дъбник“ – 3,1 млн.м³ и ВЕЦ „Хидромид“ – 2,5 млн. м³.
- Разрешени води за заваряване и промишлено водоснабдяване, съгласно постъпили заявки.
- За заваряване на яз. „Долни Дъбник“ и яз. „Крушовица“ са отпуснати 0,500 млн. м³

ЯЗОВИР „БЕЛИ ЛОМ“ - 22,1% наличен полезен обем (4,931 млн. м³)

Обща информация за язовира

- Общ обем 25,50 млн. м³
- Мъртъв обем 2,30 млн. м³
- Стопанисва се от [„Напоителни системи“ ЕАД](#).

Използване на водите

Съгласно издадените в МОСВ разрешителни водите се използват за:

- напояване – 1,06 млн. м³/годишно
- минимално допустим отток в река Бели лом след язовирната стена

В графика за м. януари:

Разрешени за ползване 0,030 млн. м³ вода за осигуряване на минимално допустим отток в реката след язовира



Условия за утвърждаване на графика за месец януари:

- Предвид наличния обем и очакван приток, не е удовлетворено искането на „Напоителни системи“ ЕАД за поставяне на условие за обем, който да не надвишава 13,00 млн. м³
- Минималният екологичен отток е за 95% обезпеченост на притока, но не по-малко от средномногогодишното за 95% - 0,03 млн.м³

ЯЗОВИР “СЪЕДИНЕНИЕ” - 37,0% наличен полезен обем (4,185 млн. м³)

Обща информация за язовира

- Общ обем 12,800 млн. м³
- Мъртъв обем 1,5 млн. м³
- Стопанисва се от [„Напоителни системи“ ЕАД](#).



Използване на водите

Съгласно издадените в МОСВ разрешителни водите се използват за:

- напояване – до 0,7 млн. м³/годишно

В графика за м. януари:

Разрешени за ползване 0,030 млн. м³ вода за осигуряване на минимално допустим отток в реката след язовира

Условия за утвърждаване на графика за месец януари:

- Минимално допустимият отток е за 95% обезпеченост на притока
- Не е разрешен исканият от „Напоителни системи“ ЕАД обем за поддържане

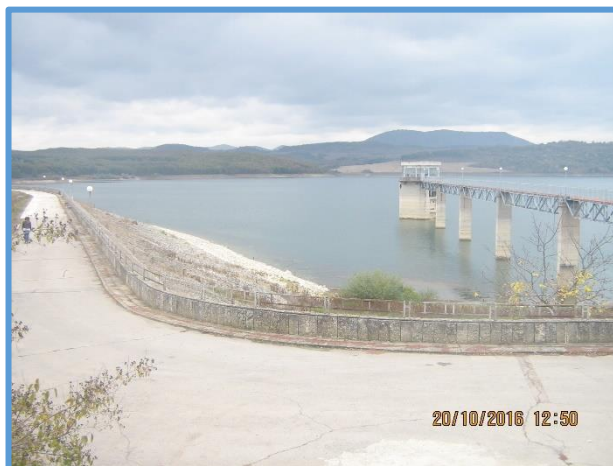
ЯЗОВИР “ГЕОРГИ ТРАЙКОВ” – 28,2% наличен полезен обем (87,020 млн. м³)

Обща информация за язовира

- Общ обем 329,000 млн. м³
- Мъртъв обем 21,0 млн.м³.
- Стопанисва се от [„Напоителни системи“ ЕАД](#).

Използване на водите

От язовира се подава вода за промишлени цели за заводите от Девня, за напояване и за енергодобив посредством ВЕЦ „Цонево“ – който освен че преработва промишлените води и минимално допустимия отток, работи и на енергиен режим.



Съгласно издадените в МОСВ разрешителни водите се използват за:

- аварийно питейно-битово водоснабдяване – до 31,0 млн. м³/годишно /не се използва вода/
- напояване – до 2,698 млн. м³/годишно
- производство на електроенергия чрез ВЕЦ „Цонево“ – до 109,0 млн. м³/годишно
- промишлено водоснабдяване – до 66,0 млн. м³/годишно
- минимално допустим отток в река Луда Камчия след язовирната стена – осигурява се чрез ВЕЦ „Цонево“

Особености при експлоатацията и управлението

- Язовирът има учредена Санитарно-охранителна зона (СОЗ);
- Водата, която прелива от язовир “Камчия” отива в язовир “Цонево”;

- Предвид ниския обем водите се използват само за промишлено водоснабдяване на „Консорциум Девня“ АД

В графика за м. януари:

Разрешени за ползване 3,800 млн. м³ вода за промишлено водоснабдяване на дружествата - акционери към “Консорциум Девня” АД

ВЕЦ „Цонево“ може да преработва само използваните водни обеми за промишлено водоснабдяване.

Водите се използват само за промишлено водоснабдяване на „Консорциум Девня“ АД, като предвид ниския обем в язовира заявените 4,200 млн. м³ са редуцирани на 3,800 млн. м³.

„Консорциум Девня“ АД е уведомено да търси алтернативни водоизточници, включително увеличаване на обема на оборотните води.

Компетентните институции да предприемат действия в дългосрочен план за използване на язовир „Георги Трайков“ за питейно-битово водоснабдяване на гр. Варна.

Условия за утвърждаване на графика за месец януари:

- Предвид ниския обем в язовира, водите се използват само за промишлено водоснабдяване на „Консорциум Девня“ АД, като разрешеното количество за промишлено водоснабдяване е прецизирано, съобразно планираното производство. Заявени са 4,200 млн.м³, като предвид продължаващата тенденция на намаляващ приток, обемите за промишлени цели са допълнително редуцирани на 3,8млн.м³.
- Не е разрешена работа на ВЕЦ, като ВЕЦ „Цонево“ може да преработва само използваните водни обеми за промишлено водоснабдяване.

ЯЗОВИР „ПОРОЙ“ – 16,3% наличен полезен обем (7,028 млн. м³)

Обща информация за язовира

- Общ обем 45,200 млн. м³
- Мъртъв обем 2,0 млн.м³
- Стопанисва се от [„Напоителни системи“ ЕАД](#).



Използване на водите

- напояване – до 11,9 млн. м³/годишно

Особености при експлоатацията и управлението

- Има изграден ВЕЦ „Порой“, с титуляр на разрешителното [„Напоителни системи“ ЕАД](#) – с решение на министъра на околната среда е прекратено разрешителното по искане на дружеството;
- От месец ноември 2015 г. в язовира се поддържа обем 11,30 млн. м³, поради проблем с компрометирани участъци по мокрия откос на стената. До получаване на информация, че стената е ремонтирана ще се поддържа този обем, като поддържането му се осигурява чрез равномерно изпускане на води през основния изпускател.

В графика за м. януари:

Разрешени за ползване 0,010 млн. м³ вода за осигуряване на минимално допустим отток в реката след язовира

На проведена среща в областна администрация Бургас на 01.12.2020 г. е взето решение до 20.02.2021 г. ВиК ЕАД Бургас да изгради необходимите съоръжения от яз. „Порой“ с цел осигуряване на вода за питейно-битово водоснабдяване и акумулиране на водни обеми в яз. „Камчия“.

Условия за утвърждаване на графика за месец януари:

- Минималният допустим отток е за 95% обезпеченост на притока

- Не е удовлетворено искането на „Напоителни системи ЕАД за поставяне на определен обем от 11,30 млн. м³

ЯЗОВИР „АХЕЛОЙ“ – 15,8% наличен полезен обем (1,872 млн. м³)

Обща информация за язовира

- Общ обем 12,700 млн. м³
- Мъртъв обем 0,75 млн.м³
- Стопанисва се от [„Напоителни системи“ ЕАД](#).

Използване на водите

Съгласно издадените в МОСВ разрешителни водите се използват за:

- напояване – до 5,4 млн. м³/годишно



В графика за м. януари:

Разрешени за ползване 0,010 млн. м³ вода за осигуряване на минимално допустим отток в реката след язовира

С Решение на Министерски съвет, имоти публична държавна собственост, представляващи язовири „Порой“ и „Ахелой“ са предоставени безвъзмездно за управление на областния управител на област Бургас и същите са определени като водоизточници за приоритетно питейно-битово водоснабдяване.

В режим на неотложност ВиК ЕАД Бургас следва да предприеме необходимите действия и да отремонтира водовземни кули, основни изпускатели и всички останали значими съоръжения на яз. „Порой“ и яз. „Ахелой“, за привеждане в готовност с цел акумулиране на водни обеми през настоящия зимен сезон, които посредством пречиствателни станции, помпени станции и довеждащи тръбопроводи да се подадат към деривация „Китка“.

Условия за утвърждаване на графика за месец януари:

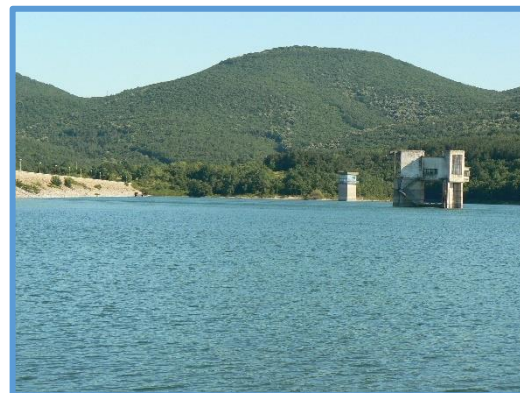
- Минималният екологичен отток е за 75% обезпеченост на притока

Басейнова дирекция „Черноморски район“ е направила предписание на „Напоителни системи“ ЕАД за монтиране на измервателно устройство, като след искане на дружеството, обосновано с необходимостта от изграждане и фундиране на крепежни конструкции за монтажа на оборудването, срокът за монтиране на сертифицирано измервателно устройство е удължен до 30.04.2021 г.

ЯЗОВИР „ЖРЕБЧЕВО“ – 25,1% наличен полезен обем (92,949 млн. м³)

Обща информация

- Общ обем 400,000 млн. м³
- Мъртъв обем 30,000 млн. м³
- Язовир „Жребчево“ е многогодишен изравнител (времето за запълване е повече от година), който се стопанисва от [„Напоителни системи“ ЕАД](#).



Използване на водите

Съгласно издадените разрешителни в МОСВ, водите се използват за:

- Напояване – до 120,0 млн. м³/годишно, от които:
 - 114,0 млн. м³ по направление Сливен, преработени през ВЕЦ „Жребчево“
 - 6,0 млн. м³ по направление Нова Загора
- Производство на електроенергия – до 249,4 млн. м³/годишно, от които:
 - 145,7 млн. м³/годишно за ВЕЦ „Жребчево“
 - 33,7 млн. м³/годишно за ВЕЦ „Караново“
 - 70,0 млн. м³/годишно за ВЕЦ „Събрано“
- Промислено водоснабдяване и други – до 0,706 млн. м³/годишно
- Минимално допустим отток в р. „Тунджа“ се осигурява целогодишно чрез малка турбина на ВЕЦ „Жребчево“.

Особености при експлоатацията и управлението

От язовира се напояват големи площи в две направления – в поречията на реките Марица (Направление Нова Загора) и Тунджа (Направление Сливен).

ВЕЦ „Жребчево“ преработва водите за напояване по направление Сливен през напоителния сезон (април-октомври) и водите за осигуряване на екологичен минимум в реката след язовира целогодишно.

ВЕЦ „Караново“ и ВЕЦ „Събрано“ могат да преработват водите по направление Нова Загора.

Съгласно План за Управление на Защитена зона „Язовир Жребчево“ BG0002052 водното ниво в яз. Жребчево от 15 април до 31 май трябва да се поддържа без значителни амплитуди (в рамките на +40/-10 см), поради размножителния период на рибите. Това затруднява водоземането от язовира, дори и за приоритетното водоползване - напояване.

При повишен обем в язовира, обилни валежи, както и при пълен обем на язовир „Копринка“ и интензивна работа на ВЕЦ „Копринка“, състоянието на язовир „Жребчево“ се следи ежедневно, поради това, че язовирът се явява долно стъпало и при определени обстоятелства се пълни бързо. За да поеме високи води, при необходимост в месечните графици се поставя максимален обем от 360,00 млн. м³.

През размножителния период на рибите, в месечен график се поставя условие водното ниво в яз. Жребчево от 15 април до 31 май да се поддържа без значителни амплитуди (в рамките на +40/-10 см).

Размножителният период на рибите се определя ежегодно със заповед на министъра на земеделието, храните и горите в съответствие с чл. 32 от Закона за рибарството и аквакултурите.

Със заповед от 15 октомври 2019 г. на ИАРА, за язовир „Жребчево“ е определено защитно ниво в размер на 180,0 млн. м³, което обезпечава минималните изисквания за осъществяване на физиологичните функции на отглежданите видове в язовира.

През 2019 г., Министерство на околната среда и водите (МОСВ) възложи на НИМХ изготвянето на „Правила за управление на яз. „Жребчево“. Правилата са публикувани на официалната интернет страница на МОСВ, раздел „Води“, секция „Указания“. Съгласно правилата за управление, яз. „Жребчево“ е разделен на три зони, като работа на ВЕЦ е предвидено да се разрешава когато обемът в язовира е над 200 млн.м³. Прилагането на правилата за управление ще започне, когато обемът в язовира достигне над 180,0 млн. м³ и се напълни зона 3.

В графика за м. януари:

Разрешени за ползване 4,250 млн. м³ вода, от които:

- 4,000 млн. м³ вода за осигуряване на минимално допустим отток в реката след язовира, равномерно разпределени през денонощието

- 0,250 млн. м³ за “Топлофикация Сливен” ЕАД

Водите за осигуряване на минимално допустим отток в реката след язовира могат да се преработват чрез малката турбина на ВЕЦ „Жребчево“.

Водите за минимално допустим отток да се подават в реката и след бент „Бинкос“, без да бъдат отклонявани по канал М1.

ТЕЦ „Марица Изток 2“ ЕАД може да използва до 2,000 млн. м³ от река Тунджа, чрез помпена станция „Ханово“ за допълване на язовир „Овчарица“ съгласно Разрешително № 0560/28.09.2001 г., изм. и продължено с Решение № 1366/14.11.2011 г. ТЕЦ „Марица Изток 2“ ЕАД да представя ежедневна информация на контролния орган - Басейнова дирекция „Източнобеломорски район“ и на дирекция „Управление на водите“ в МОСВ, за ползваните количества от река Тунджа.

През периода от м. януари до м. април 2021 година, 30 % от притока следва да бъде насочван по река Тунджа към язовир „Жребчево“, с цел акумулиране на водни обеми, необходими за питейно-битово водоснабдяване посредством оводняване на речното корито на река Тунджа, напояване на региони Нова Загора, Сливен, Ямбол, Елхово, осигуряване на екологичен минимум и резервиране на необходими водни количества за язовир „Овчарица“.

Подаването на вода в границите на разрешения лимит да се извършва по график, съгласуван между „Напоителни системи“ ЕАД – клон Сливен и „КИД 2228“ ООД.

Условия за утвърждаване на графика за месец януари:

- Не се разрешава работа на ВЕЦ
- Съгласно издаденото разрешително са отпуснати води за ТЕЦ Сливен
- Предвид наличния обем в язовира и постъпилият до момента приток не се разрешават водни обеми за производство на електрическа енергия от яз. „Жребчево“.
- Съгласно изготвени от НИМХ „Правила за управление на яз. „Жребчево“, работа на ВЕЦ е предвидено да се разрешава когато обемът в язовира е над 180,0 млн. м³

ЯЗОВИР „МАЛКО ШАРКОВО“ – 35,1% наличен полезен обем (14,432 млн. м³)

Обща информация

- Общ обем 45,000 млн. м³
- Мъртъв обем 3,900 млн. м³
- Язовир „Малко Шарково“ се стопанисва от [„Напоителни системи“ ЕАД](#)

Използване на водите

- Напояване – 5,052 млн. м³/годишно



В графика за м. януари:

Разрешени за ползване 0,150 млн. м³ за осигуряване на минимално допустим отток в реката след язовира

Условия за утвърждаване на графика за месец януари:

- Осигурява се минимално допустим отток

ЯЗОВИР „ДОМЛЯН“ – 28,3% наличен полезен обем (7,178 млн. м³)

Обща информация

- Общ обем 26,100 млн. м³
- Мъртъв обем 0,700 млн. м³
- Язовир „Домлян“ се стопанисва от [„Напоителни системи“ ЕАД](#).

Използване на водите

- Напояване – 23,109 млн. м³/годишно



В графика за м. януари:

Разрешени за ползване 0,160 млн. м³ вода за осигуряване на минимално допустим отток в реката след язовира

Условия за утвърждаване на графика за месец януари:

- Екологичният отток е за 50% обезпеченост на притока

ЯЗОВИР „ПЯСЪЧНИК“ – 8,7% наличен полезен обем (17,752 млн. м³)

Обща информация

- Общ обем 206,500 млн. м³
- Мъртъв обем 3,400 млн. м³
- Язовир „Пясъчник“ се стопанисва от [„Напоителни системи“ ЕАД](#).



Използване на водите

- Напояване – до 55,011 млн. м³/годишно

В графика за м. януари:

Разрешени за ползване 0,268 млн. м³ вода за осигуряване на минимално допустим отток в реката след изравнител „Пясъчник“

Съгласно утвърдените мерки за водоснабдяване на земеделските стопани в район Тракия, водни количества от каскада „Белмекен-Сестримо“ ще постъпват в изравнител „Пясъчник“, откъдето посредством брегова помпена станция ще бъдат акумулирани в язовир „Пясъчник“.

В тази връзка, с цел обезпечаване на поливен сезон 2021 г., „Напоителни системи“ ЕАД и НЕК ЕАД следваше да предприемат действия за осигуряване на техническа възможност за прехвърляне на води от яз. „Белмекен“ в яз. „Пясъчник“.

До настоящия момент график за постигането на целите, а именно помпата да бъде приведена в изправност и канал „Лесичево – Пясъчник“ да бъде почистен, не е представен. Басейнова дирекция „Източнобеломорски район“ (БДИБР) при своя проверка е установила, че съоръженията от изравнител „Момина клисура“, река Тополница, канал „Лесичево“, изравнител „Пясъчник“, се използват целогодишно за производство на електроенергия. За ВЕЦ „Черногорово“ има надлежно издадено разрешително с разрешени водни количества 5 м³/сек през напоителния сезон и 9 м³/сек извън напоителния сезон, като през ненапоителния сезон количествата постъпват в река Луда Яна. С цел водните обеми ползвани от ВЕЦ „Черногорово“ да се ползват и за допълване на язовир „Пясъчник“ ще бъдат предприети действия за служебно изменение на съответните разрешителни за производство на електроенергия.

Условия за утвърждаване на графика за месец януари:

- Минимално допустимият отток е за 50% обезпеченост на притока

ЯЗОВИР „ТОПОЛНИЦА“ – 16,1% наличен полезен обем (18,838 млн. м³)

Обща информация

- Общ обем 137,100 млн. м³
- Мъртъв обем 36,000 млн. м³
- Язовир „Тополница“ се стопанисва от [„Напоителни системи“ ЕАД](#).

Използване на водите

Съгласно издадените разрешителни в МОСВ, водите се използват за:

- Напояване – до 174,0 млн. м³/годишно
- Производство на електроенергия – до 402,7 млн. м³/годишно, от които:
 - 212,7 млн. м³/годишно за ВЕЦ „Тополница“
 - 190,0 млн. м³/годишно за ВЕЦ „Черногорово“
- Минимално допустим отток в р. Тополница

Особености при експлоатацията и управлението



Лимитът по разрешително за производство на електроенергия чрез ВЕЦ „Черногорово“ е сума от водоземането от язовир „Тополница“ и от язовир „Белмекен“.

Водите за напояване и осигуряване на минимално допустим отток в реката след язовира, могат да се преработват чрез ВЕЦ „Тополница“.

В графика за м. януари:

Разрешени за ползване 0,950 млн. м³ вода за осигуряване на минимално допустим отток в реката след язовира, равномерно разпределени през денонощието.

Подаването на вода в границите на разрешения лимит да се извършва по график, съгласуван между „Напоителни системи“ ЕАД и НЕК ЕАД.

Условия за утвърждаване на графика за месец януари:

- Минимално допустимият отток е за 75% обезпеченост на притока

ЯЗОВИР „ТРАКИЕЦ“ – 45,7% наличен полезен обем (41,120 млн. м³)

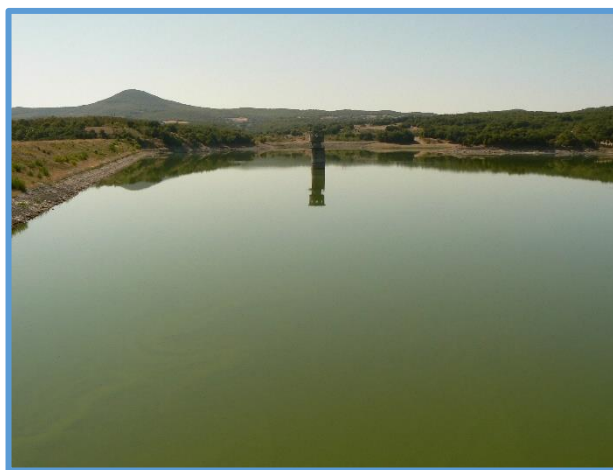
Обща информация

- Общ обем 114,0 млн. м³
- Мъртъв обем 24,0 млн.м³
- Стопанисва се от [„Напоителни системи“ ЕАД](#).

Използване на водите

Съгласно издадените в МОСВ разрешителни, водите се използват за:

- напояване на [„Напоителни системи“ ЕАД](#) – до 35,0 млн. м³/годишно, през напоителния сезон от април до септември
- за производство на електроенергия на „Тракивец“ ЕАД – до 35,000 млн. м³/годишно /ВЕЦ не е изграден, срокът за завършване на строителството му е до 09. 2021 г./



Особености при експлоатацията и управлението:

- Неработещ основен изпускател, поради което не е възможно да се освобождава обем от язовира в период на преминаване на високи води.
- Единствената възможност да се освобождава обем е напоителен канал М-1, който също е в лошо техническо състояние
- Поддържането на определени свободни обеми в язовир „Тракиец“ за поемане на високи води, ще може да се осъществява контролирано посредством ВЕЦ „Тракиец“. Контролираното освобождаване на обем от язовир „Тракиец“ ще минимизира риска от вредното въздействие на водите за населението в района. След изграждане и въвеждане в експлоатация на ВЕЦ „Тракиец“, режимът му на работа ще се определя ежемесечно в зависимост от наличния обем в язовира и след осигуряване на вода за приоритетно водоземане за напояване, което ще гарантира и вода за напояване в периоди на суша.

В графика за м. януари:

Разрешени за ползване 0,190 млн. м³ вода за осигуряване на минимално допустим отток в реката след язовира

Условия за утвърждаване на графика за месец януари:

- Минимално допустимият отток е за 50% обезпеченост на притока

ЯЗОВИР „ПЧЕЛИНА“ – 99,0% наличен полезен обем (19,800 млн. м³)

Обща информация за язовира

- Общ обем 54,200 млн. м³
- Мъртъв обем 34,200 млн. м³
- Стопанисва се от [„Напоителни системи“ ЕАД](#).

Използване на водите



Съгласно издадените в МОСВ разрешителни водите се използват за:

- Производство на електроенергия в размер - 89,89 млн. м³/годишно

Особености при експлоатацията и управлението:

- Язовир „Пчелина“ е предназначен за напояване. Към момента няма действащо разрешително за напояване.

В графика за м. януари:

Не се предвижда ползване на вода

Съгласно проведения от Басейнова дирекция „Западнобеломорски район“ (БДЗБР) мониторинг на води, който показва, че работата на ВЕЦ „Пчелина“ оказва значително негативно въздействие върху екологичното състояние на река Струма след язовир „Пчелина“, на основание чл. 26 от АПК във връзка с чл. 83 от Закона за водите, „Пауър Туенти Туенти“ ООД са уведомени за започване на административно производство по ограничаване на правата по Разрешително №01440017/ 04.01.2012 г., издадено от министъра на околната среда и водите.

Условия за утвърждаване на графика за месец януари:

- Не се предвижда ползване на вода
- В резултат на извършения учестен мониторинг на водите на река Струма, след язовира, в МОСВ е представен Окончателен доклад с обобщени резултати от проведен учестен мониторинг в района на река Струма преди и след язовир „Пчелина“
- Съгласно проведения от БДЗБР мониторинг на води, който показва, че работата на ВЕЦ „Пчелина“ оказва значително негативно въздействие върху екологичното състояние на река Струма след язовир „Пчелина“, работа на ВЕЦ не е разрешена.
- Съгласно проведения от БДЗБР мониторинг на води, който показва, че работата на ВЕЦ „Пчелина“ оказва значително негативно въздействие върху екологичното състояние на река Струма след язовир „Пчелина“, на основание чл. 26 от АПК във връзка с чл. 83 от Закона за водите, „Пауър Туенти Туенти“ ООД са уведомени за започване на административно производство по ограничаване на правата по Разрешително №01440017/ 04.01.2012 г., до монтиране на затворни органи на отворите на водоземната кула за напояване, което ще направи възможно водоземане от различни хоризонти на водохранилището и проектиране и монтиране на сифон, който да осигурява екологични води от най-горния слой на язовира, когато водното ниво е под преливен ръб.

ЯЗОВИРИ ЗА ЕНЕРГЕТИКА

(според основното им предназначение)

ЯЗОВИР “АЛЕКСАНДЪР СТАМБОЛИЙСКИ” – 61,5% наличен полезен обем (114,134 млн.м³)

Обща информация за язовира

- Общ обем 205,569 млн. м³
- Мъртъв обем 20,0 млн. м³
- Язовирната стена се стопанисва от НЕК ЕАД, [Предприятие „Язовири и каскади“](#)

Използване на водите

Съгласно издадените в МОСВ разрешителни, водите се използват за:

- Напояване – до 86,00 млн.м³/годишно
- Производство на електроенергия – до 417,64 млн. м³/годишно, от които:
 - ВЕЦ “Росица 1” – до 218,00 млн. м³
 - ВЕЦ “Росица 2” – до 115,00 млн. м³
 - ВЕЦ „Павликени“ – до 35,64 млн. м³
- Промислени и други цели - до 15,721 млн. м³/годишно
- Минимален отток в река Росица

Особености при експлоатацията и управлението

ВЕЦ „Росица 1“ е подязовирна централа и чрез нея се осигурява минимално допустимия отток в реката. ВЕЦ „Росица 2“ преработва водите на ВЕЦ „Росица 1“.

В напоителния сезон електропроизводство се разрешава след гарантиране на водите за напояване.



В графика за м. януари:

Разрешени за ползване 10,310 млн. м³ вода, от които:

- 8,000 млн. м³ вода за производство на електроенергия посредством ВЕЦ „Росица 1“
- 0,010 млн. м³ за промишлено водоснабдяване , в т.ч. 0,002 млн. м³ за „Унипак“ АД, 510 м³ за община Павликени, 0,008 млн. м³ за „Балканкар-заря“ АД
- 2,300 млн. м³ за осигуряване на минимално допустим отток в реката

Разрешените обеми за промишлено водоснабдяване да се подават от язовира, като водите, разрешени за промишленост и минимално допустим отток в реката могат да се преработват чрез ВЕЦ “Росица 1”.

Водите преработени от ВЕЦ „Росица 1“ да се подават за ВЕЦ „Росица 2“ и ВЕЦ „Павликени“, след задоволяване на нуждите за промишлено водоснабдяване и минимално допустим отток в реката.

Водните обеми в границите на разрешените лимити, да се подават по график, съгласуван между НЕК ЕАД, „Напоителни системи“ ЕАД - клон Среден Дунав, „Тракия 97“ ЕООД и „Русгаз“ ООД.

Условия за утвърждаване на графика за месец януари:

- Заявката на НЕК ЕАД за работа на ВЕЦ на енергиен режим е редуцирана поради ниския обем в язовира, от заявените 35,0 млн. м³ са отпуснати 8,000 млн. м³ / прогнозен приток за м. декември/
- Промишленост – количества по разрешителни
- Минималният допустим отток е за 75% обезпеченост на притока, но не по-малко от средномесечното за 95% - 2,300 млн. м³.
- Заявката на „Напоителни системи“ ЕАД за завиряване на яз. „Караисен“ не е удовлетворена, предвид липсата на разрешително за тази цел.
- Водите, разрешени за промишленост и минимално допустим отток в реката могат да се преработват чрез ВЕЦ “Росица 1”.
- Водите преработени от ВЕЦ „Росица 1“ могат да се подават за ВЕЦ „Росица 2“ и ВЕЦ „Павликени“, след задоволяване на нуждите за промишлено водоснабдяване и минимално допустим отток в реката.

ЯЗОВИР “КОПРИНКА” – 31,8% наличен полезен обем (43,442 млн. м³)

Обща информация

- Общ обем 142,214 млн. м³
- Мъртъв обем 5,410 млн. м³
- Язовир „Копринка“ е годишен изравнител (един цикъл запълване-източване-запълване е в рамките на една година Копирано), стопанисва се от „НЕК“ ЕАД, [Предприятие „Язовири и каскади“](#).

Използване на водите



Съгласно издадените разрешителни в МОСВ, водите се използват за:

- Напояване – до 110,022 млн. м³/годишно
- Производство на електроенергия – до 339,32 млн. м³/годишно, от които:
 - до 220,66 млн. м³/годишно за ВЕЦ „Копринка“
 - до 178,66 млн. м³/годишно за ВЕЦ „Стара Загора“
- Промислено водоснабдяване и други – до 1,594 млн. м³/годишно

Особености при експлоатацията и управлението

Основното за язовира е схемата на подаване на водите след него, като част от тях се отклоняват в поречието Марица, а друга част – в р. Тунджа.

Водите за напояване се преработват от ВЕЦ „Копринка“, като част от тях се преработват и чрез ВЕЦ „Стара Загора“ и се подават за промислено водоснабдяване.

- През напоителния сезон (от месец април до месец септември) ВЕЦ „Копринка“ и ВЕЦ „Стара Загора“ работят на режим наложен от напояването;
- През ненапоителния сезон (от месец октомври до месец март), при наличие на вода, ВЕЦ „Копринка“ работи на режим наложен от енергийната система, като преработените води се подават в река Тунджа.
- По течението на р. Тунджа, след язовир „Копринка“ се намира язовир „Жребчево“, като тази връзка изисква внимание, особено в ситуации, които налагат интензивна работа на ВЕЦ „Копринка“ и изпускане на води в поречието на р. Тунджа.
- От язовир „Копринка“ се напояват оризови култури, които изискват значително количество водни обеми. Водните обеми, които се подават за напояване, се преработват от ВЕЦ „Копринка“.
- При съставянето на месечен график, след преценка на очаквания прогнозен приток, ако е необходимо се поставят условия за да не се надвишава определен максимален обем, като се поставят допълнителни условия за действия при наличие на съответен приток и обем. Тези условия гарантират равномерно изпускане на води (през основен изпускател или чрез работа на ВЕЦ), като част от тях се разпределят в поречието на река Марица, а останалите - в поречието на река Тунджа, в зависимост от наличния обем на язовира и реалния приток.

В графика за м. януари:

Разрешени за ползване 2,057 млн. м³ вода, от които:

- 0,056 млн. м³ за промишлено водоснабдяване, в т.ч. 5 м³ за "Петрол" АД, гр. София, 600 м³ за "Домейн Менада" ЕООД, 0,006 млн. м³ за "Слънце Стара Загора-БТ" АД, 60 м³ за "Шел България" ЕАД, 0,050 млн. м³ за "Бисер Олива" АД
- 0,001 млн. м³ за водопой на животни за ПК "Бойчов бунар"
- 1,000 млн. м³ за провеждане на тестове и профилактика на напорния тръбопровод на ВЕЦ «Стара Загора»
- 1,000 млн. м³ за осигуряване на минимално допустим отток в реката след язовира (от пропуски по затворните съоръжения на язовир „Копринка“)

Подаването на вода в границите на разрешения лимит да се извършва съгласувано между НЕК-ЕАД, „Напоителни системи“ ЕАД и “Енерго-Про България” АД.

През периода от м. януари до м. април 2021 година, 30 % от притока следва да бъде насочван по река Тунджа към язовир „Жребчево“, с цел акумулиране на водни обеми, необходими за питейно-битово водоснабдяване посредством оводняване на речното корито на река Тунджа, напояване на региони Нова Загора, Сливен, Ямбол, Елхово, осигуряване на екологичен минимум и резервиране на необходими водни количества за язовир „Овчарица“.

Условия за утвърждаване на графика за месец януари:

Предвид ниския обем в язовира, водните количества за осигуряване на минимално допустим отток след язовира по река Тунджа са редуцирани за много суха по влажност година, като се осигуряват от пропуски по затворните съоръжения на язовир „Копринка“, в размер 400 л/сек.

Разрешени са 1,00 млн. м³ за провеждане на тестове и профилактика на напорния тръбопровод на ВЕЦ „Стара Загора“, при понижаване на температурите под -5° С.

Каскада Белмекен-Чаира

ЯЗОВИР „БЕЛМЕКЕН“ - 66,3% наличен полезен обем (92,924 млн. м³)

Обща информация

язовир „Белмекен“

- Общи обем 144,036 млн. м³
- Мъртъв обем 3,800 млн. м³

язовир „Чаира“

- Общият обем на 5,541 млн. м³
- Мъртъв обем 1,369 млн. м³

- Язовирите се стопанисват от „Национална електрическа компания“ ЕАД, [Предприятие „Язовири и каскади“](#).



Язовир „Белмекен“ и язовир „Чаира“ работят съвместно на принципа „скачени съдове“. Язовир „Чаира“ е допълнителен обем, който служи за аварийен резерв на електроенергийната система. Двата язовира са първото стъпало на каскада „Белмекен-Сестримо“.

Между язовирите „Белмекен“ и „Чаира“ се намира ВЕЦ-ПАВЕЦ „Белмекен“, изравнител „Станкови бараки“ и ПАВЕЦ „Чаира“.

От язовир „Белмекен“ освен за ПАВЕЦ „Чаира“, се подават води и за ВЕЦ „Белмекен“ → изравнител „Станкови бараки“ → ВЕЦ „Сестримо“ → горен изравнител „Момина Клисура“ → ВЕЦ „Момина клисура“ → долен изравнител „Момина Клисура“, като след каскадното преработване се подават води за напояване.

При разпределяне на водите язовирите „Белмекен“ и „Чаира“ се разглеждат като общ обем.

Използване на водите

Съгласно издадените разрешителни в МОСВ, водите се използват за:

- Питейно-битово водоснабдяване – до 0,607 млн. м³/годишно

- Напояване – до 42,001 млн. м³/годишно
- Производство на електроенергия – до 2 261,6 млн. м³/годишно, от които:
 - до 186,6 млн. м³/годишно за ВЕЦ-ПАВЕЦ „Белмекен“
 - до 1 579,0 млн. м³/годишно за ПАВЕЦ „Чаира“
 - до 168,7 млн. м³/годишно за ВЕЦ „Сестримо“
 - до 169,3 млн. м³/годишно за ВЕЦ „Момина клисура“
 - до 158,0 млн. м³/годишно за ВЕЦ „Лесичово“

Особености при експлоатацията и управлението

- Чрез две деривации се извършва прехвърляне на води от поречия на реките Струма и Места към язовира, като тези води през периода юли-септември се изпускат за оводняване на речните русла.
- От събирателните деривации към язовира има изградени водовземни съоръжения на водоползватели, като до 2009 г. в разрешителните с цел производство на електроенергия са били включени като задължение на НЕК ЕАД да им се подава необходимата вода. Водоползвателите са основно малки общини или части от такива, групи от села и други, на които се е осигурявала вода за питейно-водоснабдяване и/или напояване. С изменение на разрешителните с титуляр НЕК ЕАД през 2010 г., раздел „Условия на водоползването“ се изменя и тези задължения на титуляря отпадат.
- В годините са правени опити от някои от водоползвателите за издаване на разрешително съгласно Закона за водите, но поради сложността на процедурата и капацитета на дружествата, процедурите се прекратяват поради невъзможност за представяне на необходимите документи.
- Такъв е проблемът с водоснабдяване на гр. Ихтиман - има техническа възможност, посредством събирателните деривации на каскада „Белмекен – Сестримо“ да се подава вода за водоснабдяване на Ихтиман, като водите от кота 1200 се допълват от събирателна деривация Марица 1900 (водохващане №10 до водохващане №15)
- За регламентиране на допълнителното водоснабдяване на Ихтиман е необходимо ВИК ЕООД-София да заяви искане за издаване на разрешително за водовземане от съответните деривации на каскада Белмекен Сестримо, за да бъдат разрешавани по -големи количества в месечния график /изменение на издадените разрешителни от Басейнова дирекция с увеличаване на лимита/ и монтиране на измервателни устройства. На ВИК София е дадено предписание за монтиране на измервателни устройства по разрешителни за водовземане от река Марица и река Ибър /с допълване от деривациите на Белмекен/.

В графика за м. януари:

Разрешени за ползване 25,008 млн. м³ вода, от които:

- 25,000 млн. м³ за производство на електроенергия в режим ВЕЦ, в това число:
 - 0,100 млн. м³ за “Завод за хартия-Белово” АД от изтичало на ВЕЦ “Момина Клисурса” или от напорния тръбопровод на ВЕЦ “Момина Клисурса”, когато централата не работи
- 0,008 млн. м³ за ВКТВ ЕООД Велинград от Събирателна деривация „Джаферица” за питейно-битово водоснабдяване

За ВЕЦ “Лесичово” по ГНК “Момина клисура – Лесичово” се подават водни обеми, отработени от ВЕЦ “Момина клисура”, за ВЕЦ „Черногорово“ се подават водни обеми отработени от ВЕЦ “Лесичово”.

Да се осигури подаване на вода за община Костенец от река Крайна съгласно Разрешително за водовземане № 301488/04.08.2006 г. и от река Чавча съгласно Разрешително за водовземане № 301489/07.08.2006 г., които са част от деривация „Марица 1900”.

Да се подават водни количества от Събирателна деривация „Марица 1200“ за питейно-битово водоснабдяване на водоснабдителна група „Радуил-Ихтиман“, като при недостиг на вода, количествата да се допълват от Събирателна деривация „Марица 1900“, съгласно Разрешителни за водовземане №№ 301468/20.07.2006 г. и 301469/20.07.2006 г. При невъзможност за осигуряване на необходимите водни количества, „Вик“ София да предприеме действия за включване на алтернативни водоизточници за питейно-битово водоснабдяване и издаване на съответните разрешителни за водовземане по реда на Закона за водите.

Подаването на вода в границите на разрешения лимит да се извършва по график, съгласуван между НЕК ЕАД, „Напоителни системи“ ЕАД.

Водите от водохващанията на събирателните деривации да се подават към язовира, като в зависимост от изменението на хидрометеороложките условия да се изключват и включват събирателните деривации и/или водохващания от тях, с оглед да се контролира или да не се допуска преливане на вода през преливниците на язовирните стени.

Условия за утвърждаване на графика за месец януари:

- ВЕЦ – заявката на НЕК за 25,000 млн. м³ е удовлетворена
- Осигурено подаване на вода за община Костенец от река Крайна съгласно издадени разрешителни от БД.

- Осигурена вода за ВКТВ ЕООД Велинград от Събирателна деривация „Джаферица“ за питейно-битово водоснабдяване

Каскада Баташки водносилов път и Каскада Голям Беглик-Широка поляна

ЯЗОВИР „ГОЛЯМ БЕГЛИК“ и ЯЗОВИР „ШИРОКА ПОЛЯНА“ – 68,4% наличен полезен обем (53,915 млн. м³)

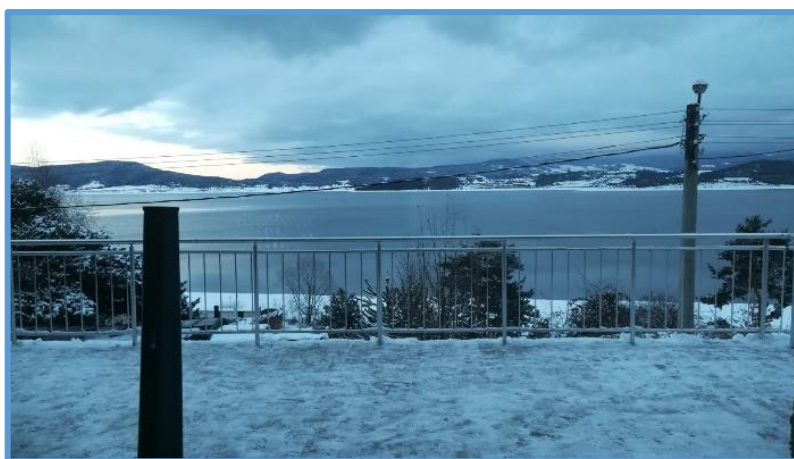
Обща информация

язовир „Голям Беглик“

- Общ обем 62,111 млн. м³
- Мъртъв обем 3,940 млн. м³

Язовир „Широка поляна“

- Общ обем 23,980 млн. м³
- Мъртъв обем 3,300 млн. м³



- Язовирите се стопанисват от „Национална електрическа компания“ ЕАД, [Предприятие „Язовири и каскади“](#).

В хидровъзел „Голям Беглик“ се включват освен язовир „Широка поляна“ и язовирите „Караджа дере“, „Беглика“, „Дженевра“ и „Тошков чарк“.

Общият обем на двата язовира, заедно с прехвърлените води от малките язовири, е първо стъпало от каскада „Баташки водносилов път“.

Хидровъзелът подава вода за каскадно преработване чрез ВЕЦ „Батак“ → язовир „Батак“ → ВЕЦ „Пещера“ → горен изравнител „Алеко“ → ВЕЦ „Алеко“ → долен изравнител „Алеко“.

Използване на водите

Съгласно издадените разрешителни в МОСВ, водите се използват за:

- Питейно-битово водоснабдяване на курорт „Язовир Батак“, допълнително водоснабдяване на гр. Батак и питейно-битово водоснабдяване на населени места в община Пещера – до 5,06 млн. м³/годишно
- Производство на електроенергия – до 128,3 млн. м³/годишно за ВЕЦ „Батак“;

В графика за м. януари:

Разрешени за ползване 15,207 млн. м³ вода, от които:

- 15,000 млн. м³ за производство на електроенергия
- 0,027 млн. м³ за питейно битово водоснабдяване на „Водоснабдяване и канализация-Батак“ ЕООД
- 0,180 млн. м³ за осигуряване на минимално допустим отток в реката след язовира

Условия за утвърждаване на графика за месец януари:

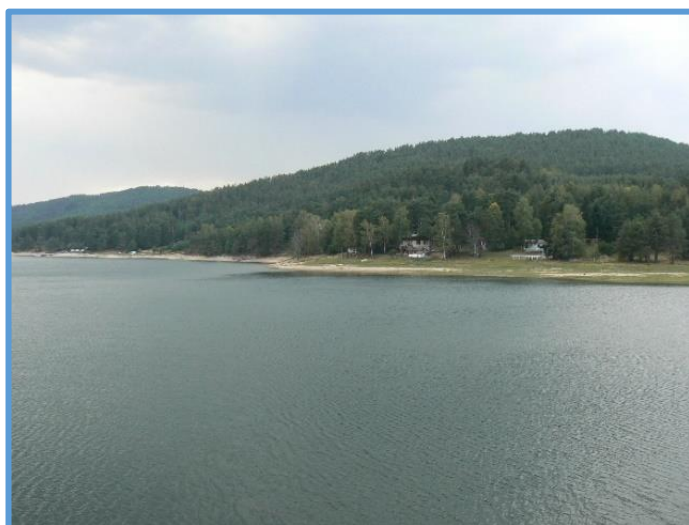
- Разрешени 15,0 млн. м³ за електропроизводство – по заявка на НЕК ЕАД, удовлетворена на 100%.
- Осигурена вода за питейно битово водоснабдяване на „ВиК“-Батак” ЕООД
- Минимален екологичен отток - 0,180 млн. м³/месечно - количеството е актуализирано след извършена проверка на място

ЯЗОВИР „БАТАК“ - 63,1% наличен полезен обем (183,159 млн. м³)

Обща информация

- Общ обем 310,298 млн. м³
- Мъртъв обем 19,950 млн. м³
- Язовир „Батак“ се стопанисва от „Национална електрическа компания“ ЕАД, [Предприятие „Язовири и каскади“](#).

Язовир „Батак“ е второто стъпало на каскада „Баташки водносилов път“.



Използване на водите

Съгласно издадените разрешителни в МОСВ, водите се използват за:

- Питейно-битово водоснабдяване – до 2,209 млн. м³/годишно
- Напояване – до 180,89 млн. м³/годишно
- Производство на електроенергия – до 517,45 млн. м³/ годишно, от които:
 - до 223,4 млн. м³/годишно за ВЕЦ „Пещера“
 - до 208,4 млн. м³/ годишно за ВЕЦ „Алеко“
 - до 5,65 млн. м³/ годишно за каскада „Лепеница“
 - до 80,0 млн. м³/ годишно за ВЕЦ „Щастливеца“
- Промислени цели и други – до 11,064 млн. м³/ годишно

Особености при експлоатацията и управлението

Преработените води от ВЕЦ „Батак“ постъпват в язовир „Батак“ и след това се преработват последователно през ВЕЦ „Пещера“ и ВЕЦ „Алеко“, като част от тях се подават в последствие и за напояване.

Предвид създалата се извънредна ситуация НЕК ЕАД и „Напоителни системи“ ЕАД са се договорили да отложат големия ремонт на ВЕЦ „Пещера“ за 2021 г.

В графика за м. януари:

Разрешени за ползване 25,160 млн. м³ вода, от които:

- 25,000 млн. м³ за производство на електроенергия, в това число:
 - 0,215 млн. м³ от II прозорец за селскосторански обекти
 - 0,400 млн. м³ за промишлено водоснабдяване на „Биовет“ АД;
 - 0,010 млн. м³ за промишлено водоснабдяване на „Грийнбърн“ ЕООД
 - 0,001 м³ за „Грийн форест проджект“ АД
- 0,150 млн. м³ от СД „Бистрица“ за питейно-битово водоснабдяване за ВКТВ ЕООД Велинград
- 0,010 млн. м³ за питейно-битово водоснабдяване на „ВКС“ ЕООД – Пещера

Подаването на вода в границите на разрешения лимит да се извършва по график, съгласуван между „Биовет“ АД, „Напоителни системи“ ЕАД и НЕК ЕАД.

Условия за утвърждаване на графика за месец януари:

- ВЕЦ - заявката на НЕК за 25,000 млн. м³ е удовлетворена
- Подават се води за питейно-битово водоснабдяване на „ВКТВ“ ЕООД Велинград и „ВКС“ ЕООД – Пещера, в количества съгласно издадените разрешителни.
- Подават се води за промишленост и други цели съгласно издадени разрешителни

Каскада Доспат-Въча

ЯЗОВИР “ДОСПАТ” – 78,4% наличен полезен обем (340,390 млн. м³)

Обща информация

- Общ обем 449,249 млн. м³
- Мъртъв обем 15,0 млн. м³
- Язовир „Доспат“ се стопанисва от НЕК ЕАД, [Предприятие „Язовири и каскади“](#).



Използване на водите

Язовирът се използва за производство на електроенергия и за аквакултури.

Съгласно издадените в МОСВ разрешителни водите се използват за:

- Производство на електроенергия – до 369,1 млн. м³/годишно, от които:
 - ВЕЦ “Тешел” – до 158,2 млн.м³/годишно
 - ВЕЦ “Девин” – до 210,9 млн.м³/годишно
- Минимално допустим отток в река Доспат - осигурява се чрез работа на ВЕЦ „Тешел”

Особености при експлоатацията и управлението

- Целогодишно се осигурява минимално допустим отток;

- ВЕЦ „Девин“ преработва водите, използвани от ВЕЦ „Тешел“;
- Водите от водохващанията на събирателните деривации към яз. „Доспат“ в зависимост от изменението на хидрометеороложките условия се изключват с оглед да не се допуска преливане на вода през преливниците на язовирните стени;
- Водите от водохващанията на събирателните деривации в периода юли - септември се изпускат в речните русла за оводняване и ползване от населението в съответните райони за напояване;
- Язовирът няма предвидени основни изпускатели. Използват се изпускателите на главна напорна деривация (ГНД), общо 16,0 м³/сек;
- За осигуряване придобити права по разрешителни с цел аквакултури, се следи нивото в язовира да не пада под 300,00 млн. м³.

В графика за м. януари:

Разрешени за ползване 30,400 млн. м³ вода, от които:

- 30,000 млн. м³ за производство на електроенергия
- 0,400 млн. м³ за осигуряване на минимално допустим отток в реката след язовира

Водите от водохващанията на събирателните деривации да се подават към язовира, като в зависимост от изменението на хидрометеороложките условия да се изключват и включват събирателните деривации и/или водохващания от тях, с оглед да се контролира или да не се допуска преливане на вода през преливниците на язовирните стени.

Условия за утвърждаване на графика за месец януари:

- ВЕЦ – по заявка на НЕК - 30,0 млн.м³, удовлетворена 100 %
- Минимално допустим отток – осигурява се чрез изпускателен кран на главна напорна деривация (ГНД) за ВЕЦ „Тешел“

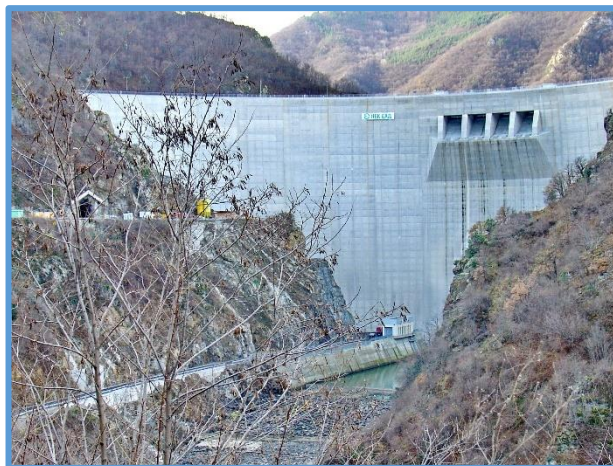
ЯЗОВИР „ЦАНКОВ КАМЪК“ – 76,2% наличен полезен обем (60,600 млн. м³)

Обща информация

- Общ обем 110,90 млн.м³, активен (енергийно използваем) обем – 41,2 млн. м³ (между коти ННРВН-670,00 м и НВРВН-685,00 м)
- Мъртъв обем 31,2 млн. м³ (кота МО-648,00 м).

Язовирът се стопанисва от „Национална електрическа компания“ ЕАД, [Предприятие „Язовири и каскади“](#).

Язовирът е второ стъпало на каскада „Доспат-Въча“.



Използване на водите

Съгласно издадените разрешителни в МОСВ, водите се използват за:

- Производство на електроенергия – до 622,95 млн. м³/годишно, от които:
 - до 580,00 за ВЕЦ „Цанков камък“
 - до 42,95 млн. м³ за МВЕЦ „Цанков камък“ за осигуряване на минимално допустим отток в река Въча

Особености при експлоатацията и управлението

Поради високата кота на водоземането за централата, активният или енергийно използваемият обем на язовира е много малък. Неизползваемият обем в язовира е 69,7 млн. м³

В графика за м. януари:

Разрешени за ползване 83,800 млн. м³ вода, от които:

- 80,000 млн. м³ за производство на електроенергия от ВЕЦ „Цанков камък“
- 3,800 млн. м³ за осигуряване на минимално допустим отток в реката след язовира, преработени от МВЕЦ „Цанков камък“ /с преработване на 1,4 м³/сек, 24 часа/денонощие/.

Условия за утвърждаване на графика за месец януари:

- ВЕЦ по заявка на НЕК ЕАД – 80,000 млн. м³
- Минимално допустим отток – подава се през МВЕЦ „Цанков камък“ /преработване на 1,4 м³/сек, 24 часа/денонощие/.

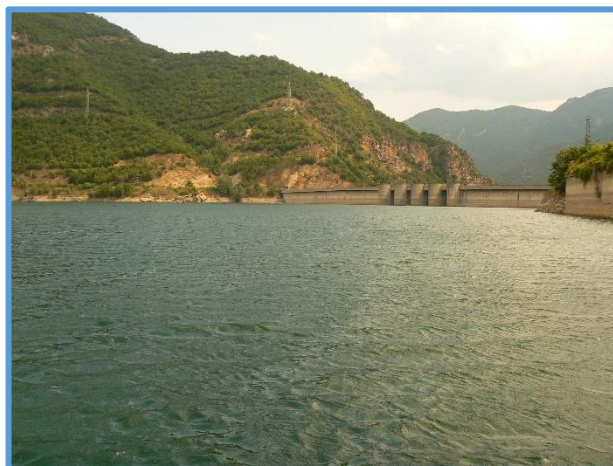
ЯЗОВИР “ВЪЧА” – 87,9% наличен полезен обем (177,203 млн. м³)

Обща информация

- Общ обем 226,120 млн. м³
- Мъртъв обем 24,500 млн.м³
- Стопанисва се от НЕК ЕАД, [Предприятие „Язовири и каскади“](#).

Третото стъпало на каскада „Доспат – Въча“.

Най-долното стъпало на каскадата включва яз. „Кричим“, три деривационни водоелектрически централи: ВЕЦ „Кричим“, ВЕЦ „Въча 1“, ВЕЦ „Въча 2“ и два изравнителя.



Използване на водите

Съгласно издадените в МОСВ разрешителни, водите се използват за:

- за напояване на [„Напоителни системи“ ЕАД](#) - лимит до 70,0 млн. м³/годишно
- за производство на електроенергия на НЕК ЕАД чрез ВЕЦ -ПАВЕЦ "Орфей", ВЕЦ "Въча 2", ВЕЦ "Кричим" и ВЕЦ "Въча 1" – до 1 182 млн. м³/годишно
- за производство на електроенергия на "Абнори" ООД, гр. Пловдив чрез ВЕЦ "Лозята 1" – до 388,71 млн. м³/годишно
- за битови нужди и пълнене на рибарници на „Европа консулт“ ЕООД; на „Евро Болкан“ ЕООД – до 0,002 млн. м³/годишно
- за пълнене на гребен канал гр. Пловдив – до 3,700 млн. м³/годишно

Особености при експлоатацията и управлението:

- За ВЕЦ „Лозята“ по канал М1 се подават водите, преработени от ВЕЦ „Кричим“, след осигуряване на минимално допустим отток по р. Въча, след водохващането на „Напоителни системи“.
- В яз. „Кричим“ има аквакултури в садки, поради което обемът не трябва да пада под кота 392 м на която съответства обем 7,870 млн.м³, .
- В язовир „Въча“ има аквакултури в садки, поради което обемът не трябва да пада под 130,000 млн. м³.
- Тези обстоятелства затрудняват управлението на водите, особено в случаи, при които електроенергийната система се нуждае от производствени обеми.

В графика за м. януари:

- Разрешени за ползване 80,000 млн. м³ вода за производство на електроенергия в режим ВЕЦ, в т. ч.:
- 0,141 млн. м³ за напояване (след яз. „Кричим“)
- 0,0006 млн. м³ за пълнене на рибарник на „Европа Консулт“ ЕООД
- 13,400 млн. м³ за оводняване руслото на р. Въча

За ВЕЦ „Лозята“ по канал М1 да се подават водите, преработени от ВЕЦ „Кричим“, след осигуряване на водите за минимално допустим отток по р. Въча след водохващането на „Напоителни системи“ ЕАД.

Водите за оводняване руслото на р. Въча да се подават, както следва:

- от водохващане Чуринско дере - водата да се изпуска по реката;
- 13,400 млн. м³ вода се подават чрез непрекъсната 24 часа/денонощие работа на ВЕЦ „Въча 1“ и/или ВЕЦ „Въча 2“, с преработване на 5,0 м³/сек.

Разрешените обеми за производство на електроенергия да се използват при обем в язовира над 130,00 млн. м³.

Подаването на вода в границите на разрешения лимит да се извършва по график, съгласуван между „Напоителни системи“ ЕАД, „Брестиом“ АД, НЕК ЕАД.

Продължава рехабилитацията на ВЕЦ „Въча 1“, с периодично спиране на централата. През тези периоди водите за оводняване (5 м³/сек) да се подават в река Въча чрез непрекъсната 24 часа/денонощие работа на ВЕЦ „Въча 2“.

Предвид обстоятелството, че водохващането стопанисвано от „Напоителни системи“ ЕАД се намира след ВЕЦ „Въча 2“, „Напоителни системи“ ЕАД да създаде необходимата организация за безпроблемно

провеждане на изпусканите от ВЕЦ „Въча 2“ водни количества, като след водохващането на „Напоителни системи“ ЕАД се подават 24 часа в денонощието по 5 м³/сек.

В случай на едновременна работа на „Въча 2“ и ВЕЦ „Кричим“ или работа само на ВЕЦ „Кричим“, когато се изпускат по-големи количества, след водохващането на „Напоителни системи“ ЕАД да се подават 24 часа в денонощието по 5 м³/сек в река Въча. Останалите количества да се отклоняват към съоръженията на „Напоителни системи“ ЕАД, с цел недопускане на резки амплитуди на водното ниво и осигуряване на постоянен отток.

Условия за утвърждаване на графика за месец януари:

- Заявка на НЕК ЕАД – 80,000 млн. м³, удовлетворена 100%
- Водите за оводняване руслото на р. Въча – до 12,960 млн. м³ вода се подават чрез непрекъснатата 24 часа/дневно работа на ВЕЦ „Въча 2“, с преработване на 5,0 м³/сек.

Каскада Арда - обхваща язовирите „Кърджали“, „Студен кладенец“ и „Ивайловград“. Изградени са на река Арда

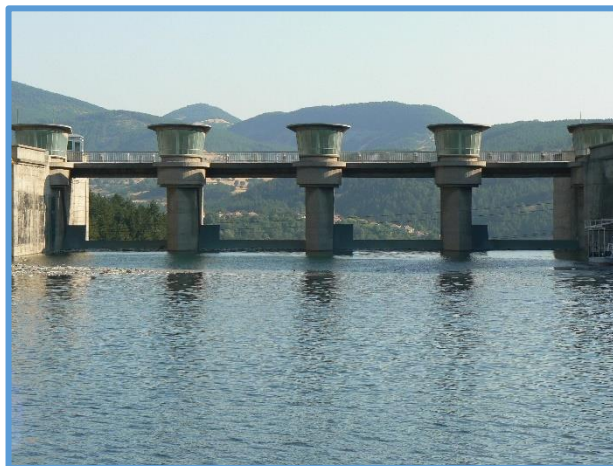
ЯЗОВИР “КЪРДЖАЛИ” – 67,0% наличен полезен обем (261,384 млн. м³)

Обща информация

- Общ обем 497,236 млн. м³
- Мъртъв обем 107,176 млн.м³
- Стопанисва се от „НЕК“ ЕАД, [Предприятие „Язовири и каскади“](#).

Съгласно издадените в МОСВ разрешителни, водите се използват за:

- производство на електроенергия чрез ВЕЦ „Кърджали“, с годишен лимит до 658,8 млн. м³.
- промишлено водоснабдяване на “Монек-юг” АД, “Пневматика-Серта” АД, “Горубсо-Кърджали” АД, „Ес енд Би Индастриъл Минералс” АД, „Марин Батуров” ЕООД, Вик – Кърджали, ЕТ „Слави-Славомир Георгиев”, с общ годишен лимит до 2,0 млн. м³. за аквакултури в садки
 - Водите за промишлеността на гр. Кърджали се подават чрез водопровод, който е собственост на дружество „Аква тим БГ“ ЕООД



В графика за м. януари:

Разрешени за ползване 121,330 млн. м³ вода, от които:

- 120,000 млн. м³ за ВЕЦ „Кърджали“
- 1,330 млн. м³ за „Аква Тим БГ“ ЕООД, в т.ч. 0,0086 млн. м³ за “Монек-юг” АД, 0,0125 млн. м³ за “Серта България” АД, 0,0155 млн. м³ за “Горубсо-Кърджали” АД, 0,018 млн. м³ за „Имерис Минералс България” АД, 0,003 млн. м³ за „Марин Батуров” ЕООД, 0,079 млн. м³ за ВиК-Кърджали, 0,005 млн. м³ за ЕТ „Слави-Славомир Георгиев”

Разрешените обеми за производство на електроенергия да се използват при обем в язовира над 267,00 млн. м³.

Обемът в язовира да не надвишава 397,90 млн. м³.

Подаването на вода в границите на разрешения лимит да се извършва по график, съгласуван между НЕК ЕАД, „Аква Тим БГ” ЕООД.

Условия за утвърждаване на графика за месец януари:

- Водите за ВЕЦ – 120,0 млн. м³ – по заявка на НЕК ЕАД, удовлетворена 100%

ЯЗОВИР “СТУДЕН КЛАДЕНЕЦ” – 72,7% наличен полезен обем (216,110 млн. м³)

Обща информация

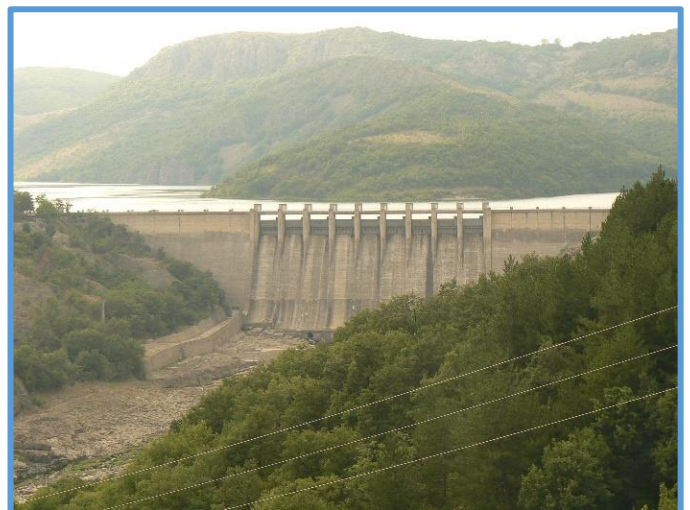
- Общ обем 387,772 млн. м³
- Мъртъв обем 90,667 млн.м³
- Стопанисва се от „НЕК“ ЕАД, [Предприятие „Язовири и каскади“](#).

Използване на водите

Съгласно издадените в МОСВ разрешителни, водите се използват за:

- производство на електроенергия чрез ВЕЦ „Студен кладенец“, с общ годишен лимит до 1372,0 млн. м³.
- за аквакултури в садки

Минимално допустим отток в реката след язовира:



Целогодишно се осигурява подаване на минимално водно количество от 2,0 м³/сек, чрез малка турбина за екологични води във ВЕЦ „Студен кладенец“, след яз. „Студен кладенец“.

В графика за м. януари:

Разрешени за ползване 185,500 млн. м³ вода, от които:

- 180,000 млн. м³ за производство на електроенергия от ВЕЦ „Студен кладенец“
- 5,500 млн. м³ за осигуряване на минимално допустим отток в реката след язовира, преработени чрез хидрогенератор б на ВЕЦ „Студен кладенец“, когато останалите турбини не работят

Разрешените обеми за производство на електроенергия да се използват при обем в язовира над 218,00 млн. м³.

Обемът в язовира да не надвишава 310,20 млн. м³.

Условия за утвърждаване на графика за месец януари:

- Водите за ВЕЦ - 180,000 млн. м³ – по заявка на НЕК ЕАД, удовлетворена 100%
- Минимално допустимият отток се осигурява от малка турбина на ВЕЦ

ЯЗОВИР “ИВАЙЛОВГРАД” – 66,3% наличен полезен обем (64,384 млн. м³)

Обща информация

- Общ обем 156,702 млн. м³
- Мъртъв обем 59,526 млн.м³
- Стопанисва се от „НЕК“ ЕАД, [Предприятие „Язовири и каскади“](#).

Използване на водите

Съгласно издадените в МОСВ разрешителни, водите се използват за:

- производство на електроенергия чрез ВЕЦ „Ивайловград“, с общ годишен лимит до 1937,0 млн. м³.
- за аквакултури в садки



В графика за м. януари:

Разрешени за ползване 220,000 млн. м³ вода за производство на електроенергия

Обемът в язовира да не надвишава 125,40 млн. м³.

Режимът на работа на ВЕЦ „Ивайловград“ да е съобразен с постъпващия в язовира приток.

Определените обеми в язовирите от каскада „Арда“ да се поддържат чрез допълнителна работа на ВЕЦ и/или основен изпускател.

Условия за утвърждаване на графика за месец януари:

- Заявените обеми от НЕК ЕАД са разрешени - 220,000 млн. м³, удовлетворена на 100%
- За язовирите от каскада Арда /Кърджали, Студен Кладенец, Ивайловград/ са определени минимални обеми заради отглеждане на аквакултури чрез садки и максимални обеми, съответстващи на 80% от обемите им, в случай на преминаване на високи води.

ЯЗОВИР „РОЗОВ КЛАДЕНЕЦ“ – 45,5% наличен полезен обем (3,244 млн. м³)

Обща информация

- Общ обем 20,400 млн. м³
- Мъртъв обем 13,3 млн.м³
- Стопанисва се от „НЕК“ ЕАД, [Предприятие „Язовири и каскади“](#).



Използване на водите

Съгласно издадените в МОСВ разрешителни, водите се използват за:

- промишлено водоснабдяване на дружествата: "ЕЙ И ЕС - ЗС Марица Изток 1" ЕООД, гр. Гълъбово и "Контур Глобал Марица Изток 3" АД, гр. Гълъбово, с общ годишен лимит до 53,19 млн. м³.
- напояване и поливане на зелени площи на ЕТ "Аис-А-Антон Георгиев" и НЕК ЕАД с общ годишен лимит до 6 920 м³.
- Водохранилището се подхранва с вода главно от р. Соколица чрез водохващането ѝ в района на с. Обручище и допълнително с вода от водохващането на р. Съзлийка, която помпено се подава в езерото.

В графика за м. януари:

Разрешени за ползване 3,805 млн. м³ вода, от които:

- 2,500 млн. м³ за промишлени цели и охлаждане на ТЕЦ „Контур Глобал Марица Изток 3“
- 1,300 млн. м³ за промишлени и противопожарни нужди за „Ей и Ес-3С Марица Изток 1“ ЕООД
- 0,005 млн. м³ за допълнително промишлено водоснабдяване на депо и противопожарни нужди на „Ей и Ес- Марица Изток 1“ ЕООД

Условия за утвърждаване на графика за месец януари:

- За промишлено водоснабдяване на „Марица Изток“ основно се използват оборотни води за охлаждане
- Заявките са удовлетворени 100 %

ПРОГНОЗА НА НИМХ

- Тази година през януари се очаква средната месечна температура да бъде около и над нормата, която в Северна България и високите полета е между минус 3 и 0°, по Черноморието, в Горнотракийската низина и долината на р. Струма – от 0 до 3° а в планинските райони – между минус 8 и минус 3°.
- Месечната сума на валежите ще бъде около и над нормата, която е между 30 и 60 л/кв.м, в планините и най-южните райони – между 60 и 110 л/кв.м.



- Най-ниските температури през януари ще бъдат между минус 15° и минус 10°, по Черноморието - около минус 5°, а най-високите – между 10° и 15°.
- През януари динамиката на атмосферните процеси ще бъде повишена. През първото десетдневие температурите ще бъдат по-високи от обичайните, въпреки че през втората половина от периода ще се понижат. В началото на месеца, в предната част на средиземноморски циклон, от юг ще се пренасят топли въздушни маси. Облачността ще е разкъсана, на места до слънчево. Към 4-5-ти януари на много места в страната ще има валежи от дъжд, в планините над 1700 м – от сняг; температурите ще се

понижат. През последните дни от периода ще преобладава облачно време и на много места ще има валежи от дъжд, които в Северна и Западна България ще преминават в сняг.

- През първите дни от второто десетдневие застудяването ще продължи. Ще се създаде валежна обстановка и в по-голямата част от страната ще вали сняг и ще се образува снежна покривка. През последните дни от периода температурите относително ще се повишат. Вероятност за валежи има около 18-ти януари.
- През третото десетдневие температурите ще бъдат близки до обичайните. Около 22-ри, 25-ти и в края на месеца ще има вероятност за валежи.

СЪСТОЯНИЕ НА ВОДИТЕ В КОМПЛЕКСНИТЕ И ЗНАЧИМИ ЯЗОВИРИ ПРЕЗ м. НОЕМВРИ 2020 г.



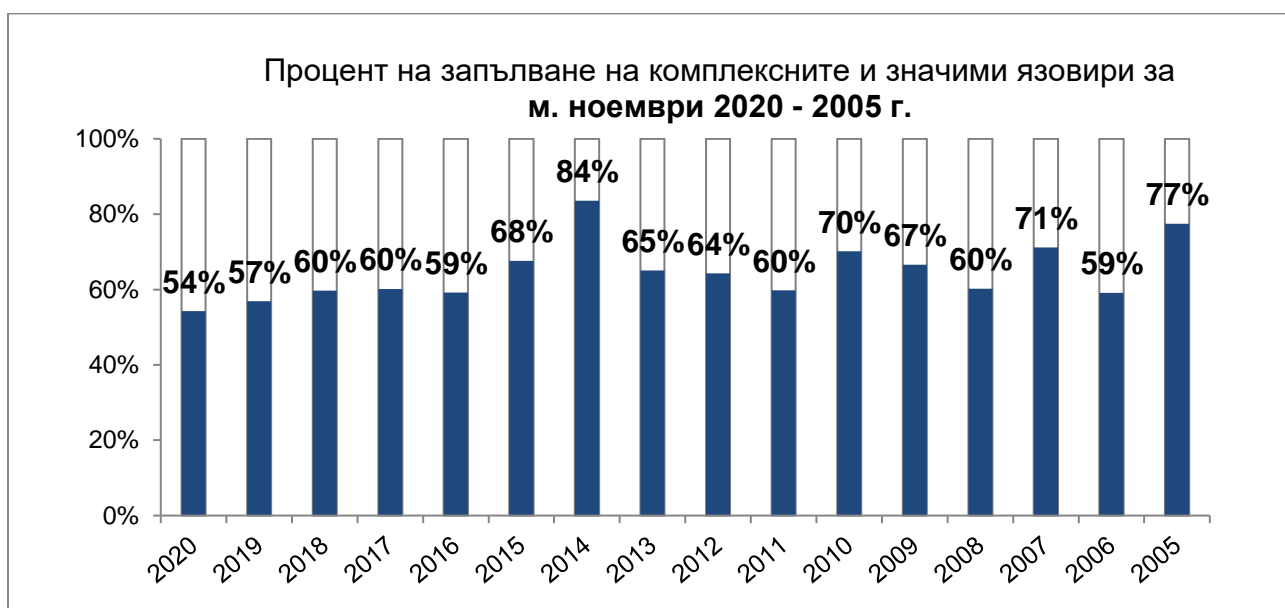
В Министерството на околната среда и водите ежедневно се следи състоянието на водите зарегулирани в комплексните и значими язовири, по приложение № 1 към чл. 13, ал. 1, т. 1 от Закона за водите, на базата на ежедневна информация, постъпваща от дружествата експлоатиращи язовирните стени и съоръженията към тях. Съгласно приложение № 1 към чл. 13 ал. 1, т. 1 от Закона за водите, комплексните и значими язовири са 52 броя:

- Сумата на общите им обеми е 6 546,19 млн. м³, което представлява около 85,1% от сумата на общите обеми на изградените в страната язовири;
- За 43 броя комплексни и значими язовири с общ обем 6 474,60 млн. м³ се изготвя годишен график за определяне на стратегията при използването на водите им. Сумата от наличните в тях завирени обеми към 30 ноември 2020 г. е 3 513,4 млн. м³ и представлява 54,3% от сумата на общите им

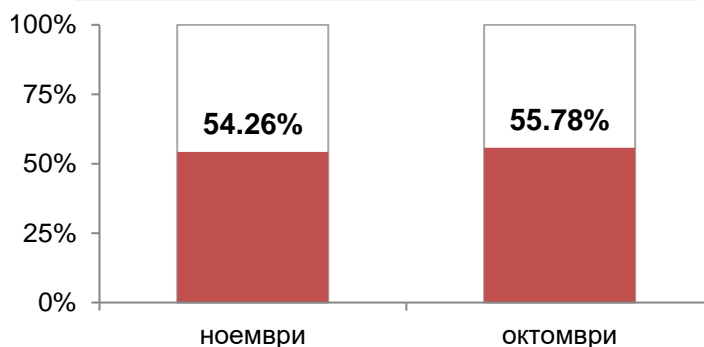
обем. В края на месец ноември 2019 г. този процент е бил 56,9%. Сумарният завирен обем към 30 ноември 2020 г. е с 2,6% по-малък от обема към 30 ноември 2019 г. и с 1,5% по-малък спрямо обема към 31 октомври 2020 г.

През месец ноември прелива яз. „Пчелина“, което е нормалното експлоатационно състояние на язовира. В края на месец ноември със запълване над 90% са язовирите „Среченска бара“, „Пчелина“ и „Кричим. Коритата на реките след язовирните стени са в добро състояние и проводимостта им е осигурена.

Няма данни за засегнати населени места и за възникнали аварийни ситуации по язовирните стени и съоръженията към тях.



За периода 01.11.2019 - 30.11.2019 г. наличният завирен обем в язовирите е намалял с 98 млн.м³.



Наличните завирени обеми в язовирите, в края на месец октомври, според основното им предназначение са, както следва:

- за питейно-битово водоснабдяване – 65,6% от общия им обем;
- за напояване – 32,4% от общия им обем;
- за енергетика – 66,3% от общия им обем.

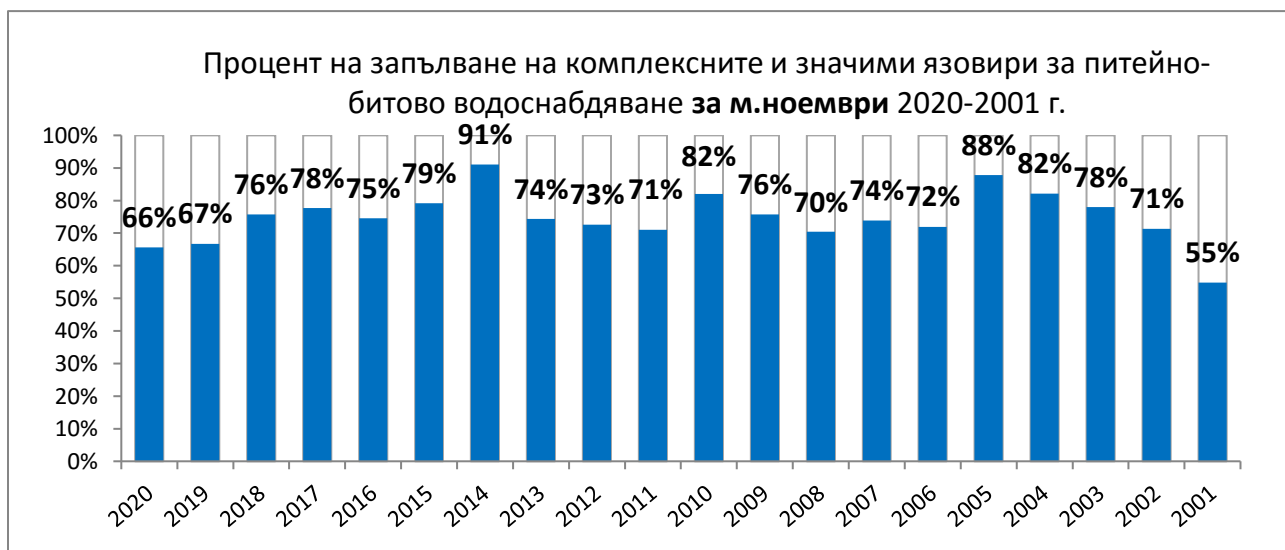
От получените данни на регистрираните общи притоци на водосборите към комплексните и значими язовири през изминалите 11 месеца на 2020 година, може да се направи следната оценка:

- **с обезпеченост 50 %** - условия на средна година са язовирите: „Бели Искър“, „Сопот“, „Христо Смирненски“, „Ясна поляна“, „Белмекен“-„Чаира“, „Домлян“, „Пясъчник“, „Голям Беглик“-„Широка поляна“, „Батак“, „Въча“, „Тракиец“, „Кърджали“, „Студен кладенец“, „Ивайловград“, „Студена“, „Пчелина“ и „Дяково“;
- **с обезпеченост 75%** - условия на средно суха година са язовирите: „Искър“, „Среченска бара“, „Горни Дъбник“, „Александър Стамболийски“, „Ахелой“, „Копринка“, „Тополница“, „Доспат“ и „Боровица“;
- **с обезпеченост 95%** - условия на суха година са язовирите: „Огняново“, „Кула“, „Рабиша“, „Огоста“, „Йовковци“, „Ястребино“, „Съединение“, „Бели Лом“, „Тича“, „Георги Трайков“, „Камчия“, „Порой“, „Жребчево“, „Малко Шарково“ и „Асеновец“;

КОМПЛЕКСНИ И ЗНАЧИМИ ЯЗОВИРИ С ОСНОВНО ПРЕДНАЗНАЧЕНИЕ ПИТЕЙНО-БИТОВО ВОДОСНАБДЯВАНЕ

Сумарният завирен обем на язовирите с питейно-битово *предназначение към 30 ноември 2020 г. е 983,9 млн. м³, което представлява 65,6% от общия им обем и е с 1,3% по-малък спрямо обема към 31 октомври 2020 г. и с 1,1% по-малък от обема към 30 ноември 2019 г.*

Степента им на напълване е както следва: яз. „Искър” – 79,4%, яз. „Бели Искър” – 82,9%, яз. „Среченска бара” – 99,2%, яз. „Христо Смирненски” – 72,2%, яз. „Йовковци” – 76,8%, яз. „Тича” – 43,4%, яз. „Камчия” – 46,1%, яз. „Ясна поляна” – 58,2%, яз. „Асеновец” – 28,6%, яз. „Боровица” – 87,2%, яз. „Студена” – 84,6% и яз. „Дяково” – 83,6%.



ПРЕДПРИЕТИ ДЕЙСТВИЯ НА ОПЕРАТИВНО ЗВЕНО КЪМ МОСВ

През месец ноември хидрометеорологичната обстановка в страната не е налагала активиране на оперативното звено.

В Национален координационен център, част от който е Центъра за управление на водите, ежедневно се следят и анализират нивата на комплексните и значими язовири по приложение № 1 на Закона за водите, правят се анализи на притока и оттока на водите им. Събира се ежедневна информация от дружествата, които осъществяват техническата експлоатация на комплексните и значими язовири въз основа, на която се изготвят ежедневно бюлетини. При необходимост се изменя месечния график за разпределение на водите и се извършва извънреден контрол за изпълнение на предписанията.

ПРЕДПРИЕТИ МЕРКИ В МЕСЕЧНИЯ ГРАФИК ЗА ИЗПОЛЗВАНЕ НА ВОДИТЕ ОТ КОМПЛЕКСНИТЕ И ЗНАЧИМИ ЯЗОВИРИ И РЕЗУЛТАТИ ПРЕЗ м. НОЕМВРИ 2020 г.

МОСВ предприема мерки за гарантиране на приоритетното питейно-битово водоподаване от язовирите по приложение № 1 на Закона за водите.

Язовири, водите на които се използват за питейно-битово водоснабдяване и са със завирен обем под 50 % от общия им обем са яз. „Асеновец“, яз. „Ястребино“, яз. „Тича“ и яз. „Камчия“.



Язовир „Асеновец“

Разрешените обеми за питейно-битово водоснабдяване са 0,800 млн. м³. Заявката на „ВиК“ ООД Сливен за водовземане от язовира е удовлетворена в пълен размер, предвид предприетите действия от страна на дружеството за включване на алтернативни водоизточници.



Язовир „Ястребино“

Заявката на ВиК Търговище е удовлетворена, като са разрешени 0,022 млн.м³.

Язовир „Ястребино“ е изграден за земеделски цели, за напояване чрез „Напоителни системи“ клон - „Попово“. Същият е служил като резервно водоснабдяване на гр. Антоново, но преди години е включен като основен

водоизточник за питейно-битово водоснабдяване. В момента в язовира има водни обеми в размер на 8,993 млн. м³, резервирани само за гр. Антоново, които при потребление 0,020 млн. м³/месечно ще стигнат за над 35 години. В същото време се очаква земеделските производители, които се захранват с водни количества от язовира посредством изградени канали, да изградят десетки сондажи, с които да дублират водоползването от яз. „Ястребино“, без да е сигурно наличието на такъв огромен воден ресурс, какъвто се ползва последните години от язовира за напояване.

МОСВ смята, че язовир „Ястребино“ следва да се ползва по предназначение, а именно за земеделски цели. Същият следва да остане и като резервно захранване на гр. Антоново, като за основно захранване на града, следва да бъдат изградени един или два сондажа, с общ месечен дебит не по-малко от 0,020 млн. м³.



Язовир „Тича“

Предвид ниския обем в язовира, ползването е редуцирано.

Заявките на ВиК Шумен и ВиК Търговище са намалени в съответствие с използваните през предходните месеци водни количества - за ВиК Шумен са разрешени 2,300 млн. м³, за ВиК Търговище 0,700 млн. м³.

Минимално допустимият отток в реката след язовира е за 95% обезпеченост на притока.

Язовир „Тича“ е проектиран за земеделски цели, към него е проектирана „Напоителни системи“ клон - „Виница“. Язовирът е предвиден за резервно водоснабдяване на гр. Търговище, Шумен и Велики Преслав. В момента същият се ползва като основен водоизточник за питейно-битово водоснабдяване. През 2020 година „Напоителни системи“ ЕАД заявиха за напояване количества, които с цел акумулиране на водни обеми за питейно-битово водоснабдяване, бяха редуцирани от страна на МОСВ до 9,0 млн. м³/годишно. На „Напоителни системи“ ЕАД беше издадено разрешително за водоземане от язовир

„Шумен“, с цел допълване на необходимите водни количества за напояване. При наличен полезен обем 98,718 млн. м³ и средно месечно потребление 3,220 млн. м³ за питейно-битово водоснабдяване, водата ще стигне минимум за 24 месеца, без наличие на приток през следващата година. Останалото количество от около 20 млн. м³ и притокът през тази зима ще бъдат контролирано разрешавани за напоителни цели през 2021 година, в размер не по-голям от тазгодишния. Целта е в края на следващата година в язовира да има наличности за минимум 2 години напред. През тази година въпреки сушата и незначителния приток бяха задоволени всички нужди за питейно-битово водоснабдяване и напояване.



Язовир „Камчия“

Предвид ниския обем в язовира, ползването е редуцирано.

При продължаващата тенденция за намаляващ приток, разрешените количества за питейно-битово водоснабдяване са допълнително ограничени, за което операторите бяха уведомени предварително.

„Вик ООД“ Варна и „Вик ООД“ Бургас са уведомени, че следва да предприемат действия за преминаване към алтернативни водоизточници, тъй като при предвиденото намалено потребление и при липса на приток към язовира, вода за питейно водоснабдяване в язовира ще има до месец май 2021 година.

С Решение на Министерски съвет, на МРРБ е възложено ремонт на язовирите „Порой“ и „Ахелой“ и изграждането на довеждащи водопроводи до деривация „Китка“.

На язовирите „Белмекен“ и „Доспат“ е поставено условие, водите от водохващанията на събирателните деривации да се изпускат за оводняване на речните русла и за ползване от населението, като в зависимост от изменението на хидрометеорологичната обстановка се разрешава да се включват и изключват събирателните деривации и/или водохващания от тях.

През зимния сезон не по-малко от 30% от водния ресурс, постъпващ от река Тунджа в язовир „Копринка“, ще бъде насочван по река Тунджа към язовир „Жребчево“.

Предприети действия с измена на месечния график:

Във връзка с постъпило, чрез „Напоителни системи“ ЕАД искане, на кмета на община Пещера, относно необходимостта от отпускане на допълнителни водни маси от яз. „Батак“ за водоснабдяване на

селскостопански обекти в землищата на гр. Пещера и с. Радуилово и предвид, че количествата са в рамките на заявените и утвърдени с годишния график лимити по водовземане на „Напоителни системи“ ЕАД, с изменение на месечния график са отпуснат допълнително водни маси в размер на 0,104 млн. м³.

Във връзка с искане на НЕК ЕАД за изменение на месечния график за месец ноември в частта за язовирите „Белмекен“, „Батак“ и „Диспат“, обосновано с планови изключвания на базови мощности, което е наложило допълнителна работа на ВЕЦ, и вземайки предвид, че притоците към язовирите „Белмекен“ и „Батак“ се определят като притоци за условия на влажна година, са отпуснати допълнително водни маси за производство на електроенергия, както следва:

- от яз. „Белмекен“ в размер на 10,000 млн. м³;
- от яз. „Батак“ в размер на 5,000 млн. м³;
- от яз. „Доспат“ в размер на 5,000 млн. м³;

Във връзка с искане на Държавно предприятие „Управление и стопанисване на язовири“, за изменение на месечния графи в частта за яз. „Огняново“, обосновано с извършване на манипулации, вследствие, на които са установени значителни пропуски от работния затвор, възлизащи на около 230 л/сек или 0,596 млн. м³/месечно, с изменение на месечния график е определено количество от 0,600 млн. м³ за осигуряване на минимално допустим отток в реката след язовира.

КОНТРОЛ

ПО СПАЗВАНЕ НА МЕСЕЧНИЯ ГРАФИК НА КОМПЛЕКСНИТЕ И ЗНАЧИМИ ЯЗОВИРИ

При осъществената от Басейновите дирекции контролна дейност съгласно Закона за водите и Наредбата за ползване на повърхностните води, по отношение изпълнението на режимния график за ползване на водите от комплексните и значими язовири за месец ноември са установени следните нарушения:

- констатирано е ползване на вода от яз. „Калин“ и яз. „Карагьол“, за питейно-битово водоснабдяване на гр. Рила и населени места в общ. Кочериново, от „Кюстендилска вода“ ЕООД без

действащо разрешително, издадено по Закона за водите. За установеното нарушения ще бъдат предприети действия за налагане на административни наказания по реда на Закона за водите.

ПРЕДПРИЕТИ АДМИНИСТРАТИВНО-НАКАЗАТЕЛНИ ДЕЙСТВИЯ ПРЕЗ МЕСЕЦ ОКТОМВРИ ЗА КОНСТАТИРАНИ НАРУШЕНИЯ ОТ ПРЕДХОДНИ МЕСЕЦИ:

За установено нарушение на чл. 53, ал. 1 от ЗВ – неизпълнение на месечния график за м. октомври, в частта за яз. „Георги Трайков“, а именно констатирано изтичане на водни количества за екологични нужди, като същите не са отчетени от измервателното устройство, съгласно водения дневник отчитащ ползваните водни количества от Хидроагрегат 2 на МВЕЦ „Цонево“, е изпратено писмо за съставяне на АУАН на „Вестел 2002“ ООД.

За установено нарушение на чл. 53, ал. 1 от ЗВ – превишаване на разрешените водни количества с режимния график за м. юли и август 2020 г. са съставени 2 бр. АУАН на Вик ЕАД - гр. Бургас.

През месец ноември БДИБР е съставила АУАН и НП, както следва:

- АУАН № 194/11.11.2020г. – „Напоителни системи“ ЕАД, язовир Въча за юли 2020г.
- НП № 208/30.11.2020г. – „Напоителни системи“ ЕАД, язовир Жребчево за май 2020г.

СЪСТОЯНИЕ НА ВОДИТЕ В СТРАНАТА ПРЕЗ М. НОЕМВРИ 2020 Г.

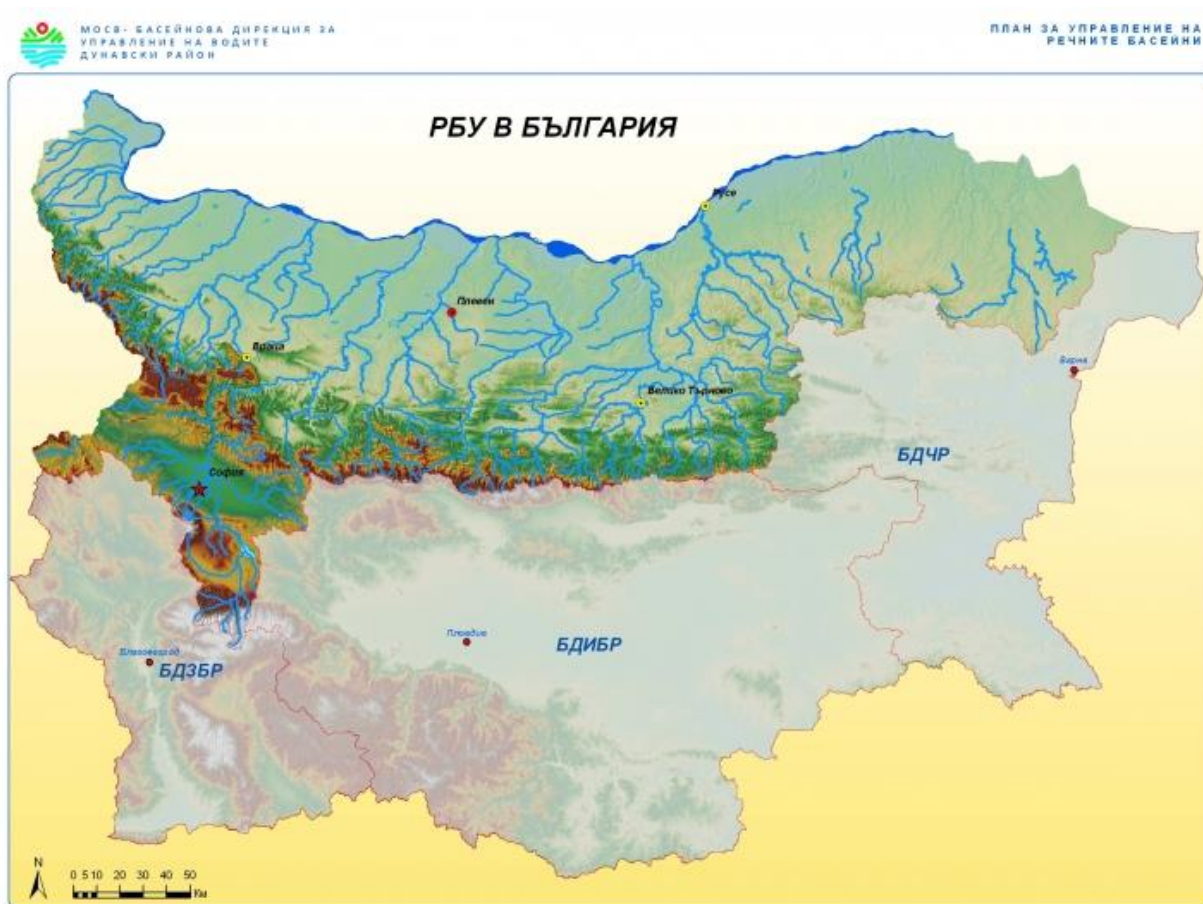


Повърхностни води

Общият обем на речния отток в страната за месец ноември е 478 млн. м³. Стойността му е с 4% по-малка от стойността за предходния месец и е с 25% по-малка от стойността за ноември 2019 година.

През изминалия месец средномесечните водни количества на по-голяма част от наблюдавани реки в страната са били под средномногогодишните стойности за месец ноември и по-ниски от средномесечните водни количества за предходния месец.

Дунавски водосборен басейн



В Дунавския водосборен басейн обемът на речния отток за месец ноември е 188 млн. м³, което е с 19% по-малко от предходния месец и с 13% по-малък от този за месец ноември 2019 година. През по-голяма част от месец ноември нивата на наблюдаваните реки в басейна останаха без съществени изменения. В резултат на валежи в периодите 2-4 и 18-19 ноември бяха регистрирани незначителни повишения на речните нива в басейна. По-съществени бяха повишенията във водосбора на р. Искър (съответно при гр. Нови Искър с до 45 см и при гр. Роман с до 37 см) в останалата част от басейна повишенията на речните нива бяха с до 24 см. През месец ноември всички наблюдавани реки в басейна бяха със средномесечни водни количества под месечните норми.

Черноморския водосборен басейн



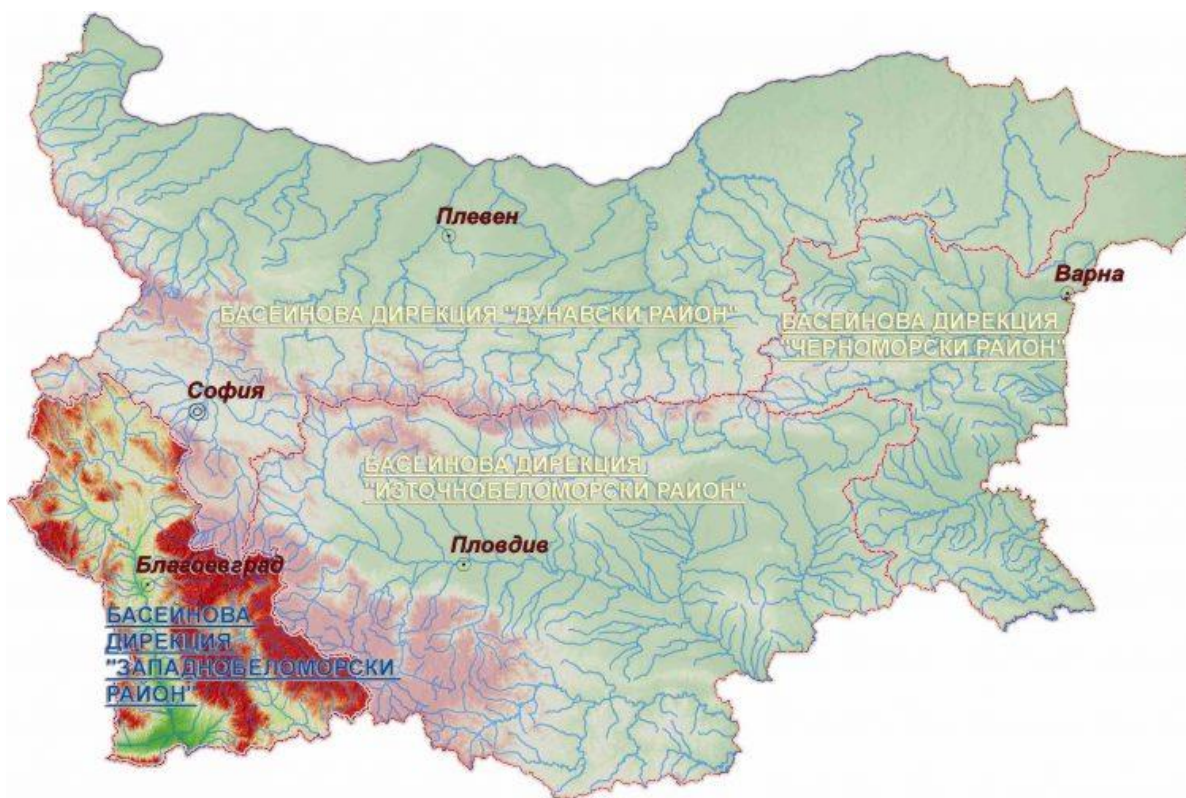
В Черноморския водосборен басейн обемът на речния отток за месец ноември е 20 млн. м³ - с 11% повече спрямо предходния месец и с 61% по-малко от обема за месец ноември 2019 година. През по-голяма част от месец ноември нивата на наблюдаваните реки в басейна останаха без съществени изменения. В резултат на валежи в периодите 1-2 и 19-20 ноември бяха регистрирани незначителни повишения на речните нива в басейна, съответно на р. Камчия при с. Гроздьово (+10 см) и на р. Велека при с. Граматиково (+13 см). През месец ноември всички наблюдавани реки от басейна бяха със средномесечни водни количества под месечните норми. В резултат на продължителен период без валежи и ниски нива на почвените води, през месец ноември река Факийска при с. Зидарово е пресъхнала.

Източнобеломорски водосборен басейн



Обемът на оттока на Източнобеломорския водосборен басейн за месец ноември е 187 млн. м³, което е с 29% повече от предходния месец и с 34% по-малко от месец ноември 2019 година. През по-голяма част от месец ноември нивата на наблюдаваните реки в басейна останаха без съществени изменения. В резултат на валежи в периодите 3-5, 15-16 и 18-19 ноември бяха регистрирани незначителни повишения на речните нива в басейна: в периода 3-5.XI с до 19 см за водосбора на р. Тунджа, с до 10 см - на р. Марица и на р. Арда; в периода 15-16.XI с до 16 см за водосбора на р. Тунджа, с до 22 см - на р. Марица и с до 17 см на р. Арда; в периода 18-19.XI с до 15 см за водосборите на р. Тунджа, р. Марица и р. Арда. През месец ноември всички наблюдавани реки в басейна бяха със средномесечни водни количества под месечните норми.

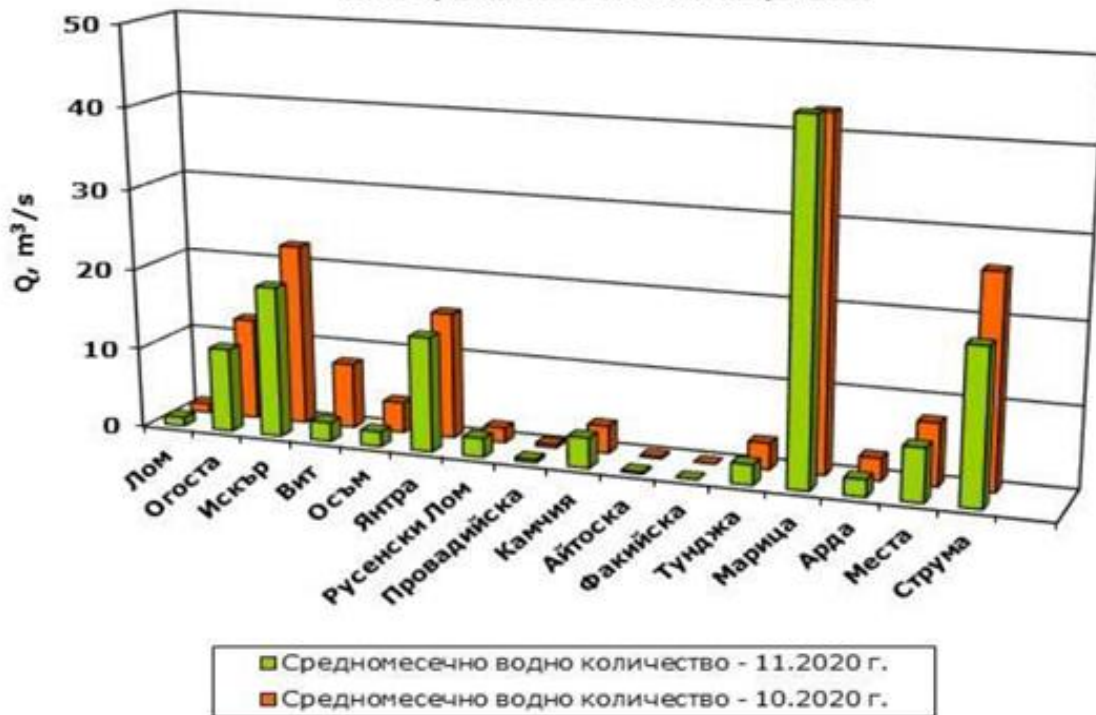
Западнобеломорски водосборен басейн



В Западнобеломорския водосборен басейн обемът на речния отток за месец ноември е 83 млн. м³ - с 21% по-малко от предходния месец и е почти равен на този през ноември 2019 година. През по-голямата част от месец ноември нивата на наблюдаваните реки в басейна останаха без съществени изменения. В резултат на валежи в периода 3-4 ноември бяха регистрирани незначителни повишения на речните нива в басейна - на р. Струма при гр. Кресна (+15 см) и в останалата част от басейна до +8 см. През месец ноември всички наблюдавани реки в басейна бяха със средномесечни водни количества под месечните норми.

Средномесечни водни количества, $Q \text{ m}^3/\text{s}$

Данни от хидрометричните измервания
към крайните станции на реките



Река Дунав



Средномесечните водни стоежи за ноември на р. Дунав, при по-голяма част от измервателните пунктове в българския участък, бяха с между 3% и 14% под нормите за месец ноември и с от 31 см до 77 см пониски спрямо предходния месец. Само при гр. Силистра средномесечния воден стоеж почти съвпада с този от предходния месец и е с 11% по-голям от нормата.

Стойност на индекса на засушаване SRI

НИМХ ежесечно изчислява стойността на индекса на засушаване SRI, на база предварително определени средномесечни водни количества по поречия. За месец ноември 2020 г. индексите са, както следва:

- с изключително засушаване – по поречието на река Факийска;
- със силно засушаване – по поречието на река Провадийска;
- с умерено засушаване – по поречието на реките Искър, Вит, Осъм, Русенски Лом, Ропотамо, Марица, Тунджа, Струма и Места;
- около средното засушаване – по поречията на реките Огоста и Янтра;
- във всички останали поречия няма засушаване.

