



Министерство на
околната среда и водите

Информационен
бюлетин за
състоянието на
водите

ЮНИ 2022

Комплексни и
значими
язовири

Месечен
график

Контрол

Състояние на водите в комплексните и значими язовири към края на м. май 2022 г.

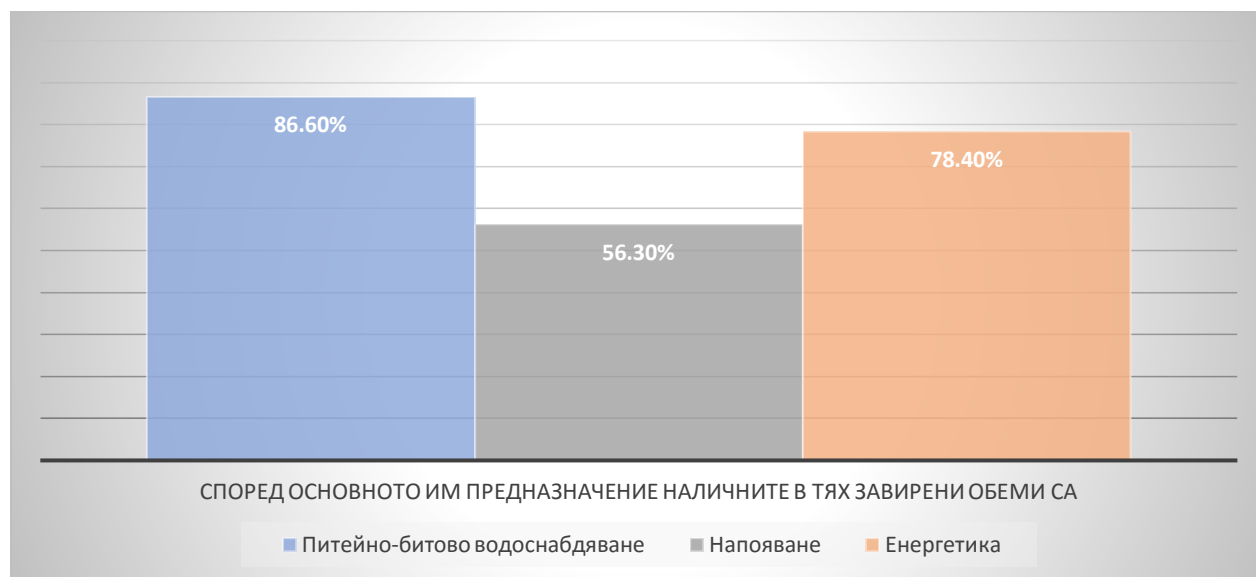
Министерство на околната среда и водите управлява водите на 52 броя комплексни и значими язовира, като ежедневно следи състоянието им.

Наличният полезен обем на комплексните и значими язовири към 26.05.2022 г. е 3857,931 млн. м³, което е с 172,708 млн. м³ повече от този в предходния месец.

Сумата от наличните в тях завирени обеми към 26.05.2022 г. е 4795.3 млн. м³, което представлява 72.7% от сумата на общите им обеми.

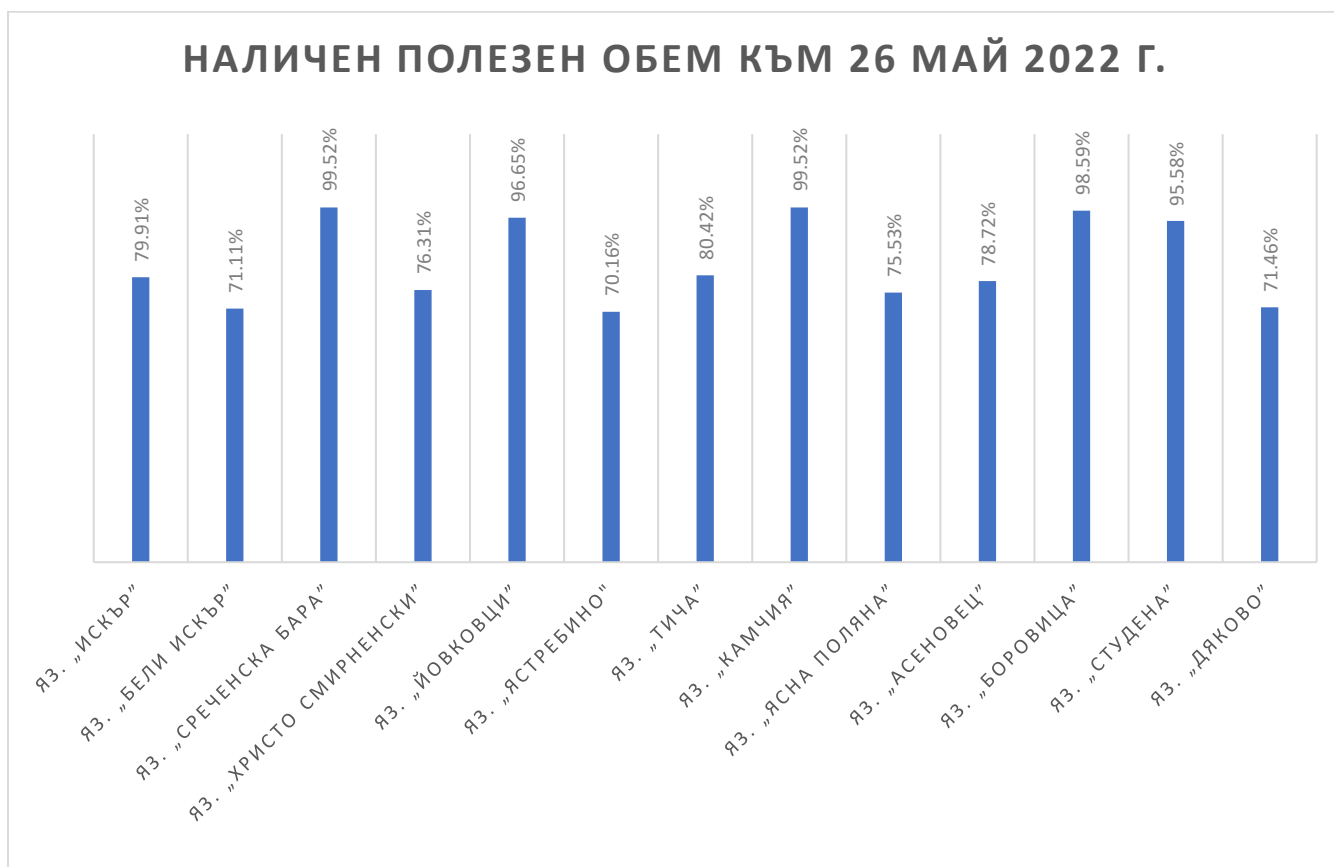
Според основното им предназначение наличните в тях завирени обеми са както следва:

- питейно-битово водоснабдяване – 86,6% от общия им обем;
- напояване – 56,3% от общия им обем;
- енергетика – 78,4% от общия им обем.



МОСВ ежедневно следи състоянието на язовирите и при възникване на непредвидими и/или изключителни обстоятелства изменя месечния график, за което писмено уведомява заинтересованите страни.

ПРЕДПРИЕТИ МЕРКИ ЗА ЯЗОВИРИ ЗА ПИТЕЙНО-БИТОВО ВОДОСНАБДЯВАНЕ



- * Общ обем е пълният обем/капацитет на язовира
- * Наличен завирен обем е запълването на язовира към даден период
- * Наличен полезен обем е наличният обем без мъртвия, който е неизползваем
- * Актуалните данни за наличния полезен обем към съответната дата могат да се проверят в [Ежедневния бюлетин - ТУК](#)

Язовирите са с нормално за сезона запълване.

След анализ и преценка в съответствие с разпоредбите на чл.53 от Закона за водите и приоритетите посочени в чл. 50, ал. 4 на ЗВ, е изготвен месечен режимен график за използване на водите на комплексните и значими язовири за м. юни 2022 г., със следните условия и специфики:

1. По отношение водоземането за питейно-битово водоснабдяване

Заявките на ВиК дружествата за питейно-битово водоснабдяване са удовлетворени в пълен размер, с изключение на заявките на ВиК Сливен – за яз. „Асеновец“ и ВиК Перник за яз. „Студена“, като количествата са редуцирани съобразно утвърдения годишен график.

2. По отношение на водоземането за напояване

Удовлетворени са заявките на „Напоителни системи“ ЕАД за осигуряване на напоителния сезон. Осигурени са води за напояване от язовир „Ивайловград“, съгласно изпълнение на задълженията на Р. България към Р. Гърция за отпускане на води по р. Арда от Р. България на Р. Гърция по междуправителствената Спогодба за уреждане на висящите финансови въпроси и развитие на икономическото сътрудничество между Народна Република България и Кралство Гърция от 9 юли 1964 г.

3. По отношение водоземането за производство на електроенергия

Заявените от НЕК ЕАД количества са редуцирани за яз. „Ал. Стамболийски“, яз. „Батак“, яз. „Белмекен“, яз. „Цанков камък“ и яз. „Въча“, в съответствие със запълването, очаквания приток и утвърдения годишен график за 2022 г. За яз. „Копринка“ разрешените води надхвърлят заявените количества, предвид постъпилата заявка за напояване /водите минават през ВЕЦ/.

Минимални количества за електропроизводство, в съответствие с годишния график, очакван приток и наличен завирен обем са разрешени от яз. „Огоста“ за ВЕЦ „Огоста“ и ВЕЦ „Мактиди“.

От яз. „Жребчево“ обеми за производство на електроенергия на енергиен режим не са разрешени, като са взети предвид правилата за управление на язовира и годишния график.

С цел увеличаване на обема на язовир „Георги Трайков“ и осигуряване на води за промишлеността, предвид ниско ниво в язовира, не са разрешени води за производство на електроенергия на енергиен режим.

От яз. „Горни Дъбник“ не са разрешени води за електропроизводство предвид ниския обем и осигуряване на води за напояване.

На ВЕЦ „Студена“ е разрешено да преработва подаваните за питейно-битово, промишлено водоснабдяване и охлаждане води. След достигане на обем в язовира от 24,20 млн. м³, поддържането на този обем да се осъществява чрез работа на ВЕЦ и/ или освобождаване посредством облекчителните съоръжения.

Не се разрешава електропроизводство от яз. „Пчелина“ съгласно Решение № 150/01.07.2021 г. на министъра на околната среда и водите за ограничаване на правата по издаденото разрешително,

във връзка с констатирано замърсяване на реката след язовира.

4. По отношение на водоземането за промишлено водоснабдяване – заявките на дружествата са удовлетворени.

5. Поставени допълнителни условия:

Във връзка с техническото състояние на съоръженията на язовирите: „Бели Искър“ и „Ястребино“ и ремонтни дейности за язовир „Порой“, са поставени условия за спазване на определени обеми, които да не се надвишават по време на експлоатацията през предстоящия месец. Обемът за яз. „Бели Искър“ е определен от Експертен технически съвет, назначен със Заповед №ОА-203/ 28.10.2020 г. на областния управител на Софийска област, а за яз. „Ястребино“ и яз. „Порой“ от експлоатационното дружество „Напоителни системи“ ЕАД.

Поставени са условия за минимални обеми за поддържане в язовирите „Кърджали“ – 267,00 млн. м³, „Студен кладенец“ – 218,00 млн. м³ и „Въча“ – 130,0 млн. м³, с цел защита на съоръженията за аквакултури.

За язовирите от каскада „Арда“ не са поставени максимални обеми, предвид малките притоци през летните месеци, с цел акумулиране на води за ефективно и целесъобразно ползване на водния ресурс.

За язовирите „Бели Искър“, „Доспат“, „Белмекен“, „Дяково“, „Студена“, „Голям Беглик и „Широка поляна“ е поставено условие, водите от водохващанията на събирателните деривации да се подават към язовирите, като в зависимост от изменението на хидрометеороложките условия се изключват събирателните деривации и/или водохващания от тях.

Заявените за поддържане максимални обеми от страна на „Напоителни системи“ ЕАД за язовирите „Кула“ и „Бели Лом“ не се удовлетворени, тъй като наличните обеми са ниски. Заявеният от „Напоителни системи“ ЕАД обем за поддържане за яз. „Съединение“ е увеличен от 8,5 млн. м³ на 10,0 млн. м³, в съответствие с годишния график.

За язовирите „Студена“ и „Копринка“ са поставени определени обеми, които да не се надвишават, във връзка с освобождаване на обем за поемане на очакван приток.

За язовирите „Дяково“ и „Тича“ е разрешена работа на ВЕЦ, при достигане над определен обем в язовирите, в съответствие с издадените разрешителни за водоземане.

6. Планирани ремонтни дейности и изпускане на енергийно непреработени водни обеми за провеждане на пробни изпитания и условия, свързани с тях:

За язовир „Порой“

До приключване на ремонтно-възстановителни работи по водовземната кула, обемът в язовира да не надвишава 5,640 млн. м³.

За язовир „Искър“

предвиждат се манипулации с преливни клапи (2 бр.) и ляв основен изпускател. При извършване на манипулациите се очаква да бъдат изпуснати водни обеми в размер на: от преливни клапи - общо 0.03 млн. м³ и от ОИ - 0.06 млн. м³.

За язовир „Кокаляне“

Предвиждат се манипулации с преливни клапи (3 бр.) и основен изпускател. Манипулациите с преливни клапи ще се извършват без изпускане на водни обеми. При извършване на манипулациите с основен изпускател се очаква да бъдат изпуснати енергийно-непреработени водни обеми до 0.09 млн. м³.

За язовир „Александър Стамболийски“

Предвиждат се манипулации с основни изпускатели (2 бр.). При извършването им се очаква да бъдат изпуснати енергийно-непреработени водни обеми до 0.075 млн. м³.

За язовир „Белмекен“

Предвиждат се манипулации с основен изпускател. При извършване на манипулациите с основен изпускател се очаква да бъдат изпуснати енергийно-непреработени водни обеми до 0.0067 млн. м³.

- язовир „Станкови бараки“ – предвиждат се манипулации с основен изпускател. При извършването им се очаква да бъдат изпуснати енергийно-непреработени водни обеми до 0.002 млн. м³.
- язовир „Чаира“ – предвиждат се манипулации с основни изпускатели (2 бр.). При извършването им се очаква да бъдат изпуснати енергийно-непреработени водни обеми до

0.022 млн. м³.

За язовир „Широка поляна“

предвижда се извършване на манипулации с основен изпускател с изпускане на енергийно-непреработени водни обеми до 0.01 млн. м³.

- язовир „Беглика“ – предвижда се извършване на манипулации с основен изпускател с изпускане на енергийно-непреработени водни обеми до 0.003 млн. м³.
- язовир „Тошков чарк“ – предвижда се извършване на манипулации с основен изпускател с изпускане на енергийно-непреработени водни обеми до 0.003 млн. м³.
- язовир „Караджа дере“ – предвижда се извършване на манипулации с основен изпускател с изпускане на енергийно-непреработени водни обеми до 0.006 млн. м³.
- язовир „Дженевра“ – предвижда се извършване на манипулации с основен изпускател с изпускане на енергийно-непреработени водни обеми до 0.0005 млн. м³.

За язовир „Батак“ се предвиждат:

- манипулации с основен изпускател. При извършването им се очаква да бъдат изпуснати енергийно-непреработени водни обеми до 0,02 млн. м³.
- пробни манипулации с работния затвор на водовземането за ВЕЦ „Пещера“ и таблените затвори на водовземна кула, без изпускане на водни обеми.
- пробни манипулации с основния изпускател на изравнител „Алеко“ и табления затвор на водовземането за ВЕЦ „Алеко“. Очаква се от дневния изравнител да бъдат изпуснати енергийно-непреработени водни обеми до 0.0036 млн. м³.

За месец юни 2022 година се предвижда да се ползват 630,204 млн. м³, което е със 402,63 млн. м³ по-малко от разрешените за месец май 2022 г. водни обеми.

При необходимост, посредством ВЕЦ ще бъдат освобождавани обеми за поемане на очакван приток, с цел предпазване от вредното въздействие на водите през месец юни 2022 г.

Всички язовири за питейно-битово водоснабдяване са с обеми, осигуряващи питейно-битовите нужди на ВиК дружествата, в рамките на разрешения годишен лимит по издадените разрешителни. дружествата, в рамките на разрешения годишен лимит по издадените разрешителни.

Условия, при които се утвърждава графикът за м. юни 2022 г.

1. Месечният график може да бъде изменян на по-кратки интервали, в т.ч. и да бъдат налагани допълнителни ограничителни мерки и други условия, при необходимост.
2. Да се поддържа проводимостта на речното легло на разстояние 500 м след хидротехническите съоръжения от собственика или ползвателя, в съответствие с чл. 139, ал. 2 от Закона за водите.
3. При възникване на условия за необходимост от изпускане на водни количества над 300 м³/сек от язовир „Ивайловград“ да се уведоми незабавно МОСВ и Басейнова дирекция „Източнобеломорски район“.
4. В зависимост от изменението на хидрометеорологичната обстановка, при необходимост, да се използват всички облекчителни съоръжения, с цел защита от вредното въздействие на водите.
5. Изпускането на води да се съобразява с проводимостта на речните легла, при спазване на изискванията на чл. 142 от Закона за водите.
6. Месечният график за използване на водите на комплексните и значими язовири, съгласно чл. 53 ал.1 от Закона за водите, е неразделна част от издадените от министъра на околната среда и водите разрешителни.
7. Отпуснатите водни обеми за осигуряване на минимално допустимия отток в коритата на реките, следва да се подават равномерно през денонощието, с цел непрекъснато оводняване.
8. Съгласно разпоредбата на чл. 15 от Наредбата за ползването на повърхностните води (обн. ДВ. бр.25 от 26 март 2021г.) титулярите на разрешителни са задължени ежемесечно, до 26-то число да представят в МОСВ, дирекция „Управление на водите“ и/или на факс 02/ 981 52 71 и/или ел. адрес: vodi@moev.government.bg актуализирани месечни заявки, изведени по съответния ред, определени в съответствие с разрешения годишен лимит за необходимите водни обеми за изготвяне на месечния график.

9. С цел опазване на хвърления хайвер, през размножителния период на рибите, освен когато се налага аварийно изпускане на водата от язовирите да се спазва разпоредбата на чл. 44в от Закона за рибарство и аквакултури.
10. При необходимост от рязко изменение на нивото на водата в язовирите, в които се отглеждат аквакултури, лицата които осъществяват техническата експлоатация на язовирите и съоръженията към тях, в срок от минимум 24 часа преди настъпване на събитието да предупредят ползвателите, отглеждащи аквакултури.
- 11.

ЗАБЕЛЕЖКИ:

1. Наличните обеми в язовирите са към 26 май 2022 г.
2. При определяне на разрешените за ползване водни обеми от язовирите са използвани:
 - актуалната информация за състоянието на язовира в края на предходния месец;
 - определената с годишния график стратегия;
 - прогнозата за очаквания приток;
 - хидрометеорологичната обстановка;
 - преценката на исканията в месечната заявка от титулярите на разрешителни за водовземане;
 - приоритетите по чл. 50, ал. 4 ЗВ;
 - разрешен лимит по издадени разрешителни;
 - реалният приток към язовирите през предходните месеци, предоставен от експлоатационните дружества.
3. Подробна информация за предупрежденията и опасните метеорологични явления по области може да бъде получена от интерактивната карта на адрес: <http://weather.bg/0index.php?koiFail=RM0opasni1&nd=1&lng=0>

4. До влизане в сила на методиката по чл. 135, т. 1 от ЗВ за съществуващи язовирни стени и съоръжения към тях, при които няма техническа възможност за осигуряване на минимално допустим отток, за осигуряване на количествата по §125 към ПЗР към ЗИД на ЗВ от 27.11.2018 г. следва да се подават максимално възможните водни количества. Оводняващите водни количества за язовирите, на които в графика не е определен минимално допустим отток, се осигуряват от пропуски, филтрация и/или допълнителна приточност.
5. В зависимост от постъпилния реален приток към язовирите през предходните месеци, определеното екологично водно количество е редуцирано за съответната обезпеченост на притока към язовирите, за условията на средна по влажност, суха или много суха година.

ГРАФИК

за използване на водите на комплексните
и значими язовири през месец юни 2022 г.

Утвърдения от министъра на околната среда и водите [График за използване на водите на комплексните и значими язовири през месец юни 2022 г. може да намерите ТУК.](#)

През месец юни 2022 година водите от комплексните и значими язовири да се използват за питейно-битово водоснабдяване, напояване, промишлено водоснабдяване, производство на електроенергия, други цели и осигуряване на минимално допустим отток в реките, както следва:

ЯЗОВИРИ ЗА ПИТЕЙНО-БИТОВО ВОДОСНАБДЯВАНЕ (според основното им предназначение)

ЯЗОВИР “ИСКЪР” – 79,91% наличен полезен обем (453,924 млн. м³)

Обща информация за язовира

- Общ обем 655,252 млн.м³
- Мъртъв обем 87,200 млн. м³
- Язовирната стена се стопанисва от НЕК ЕАД, [Предприятие „Язовири и каскади“](#)

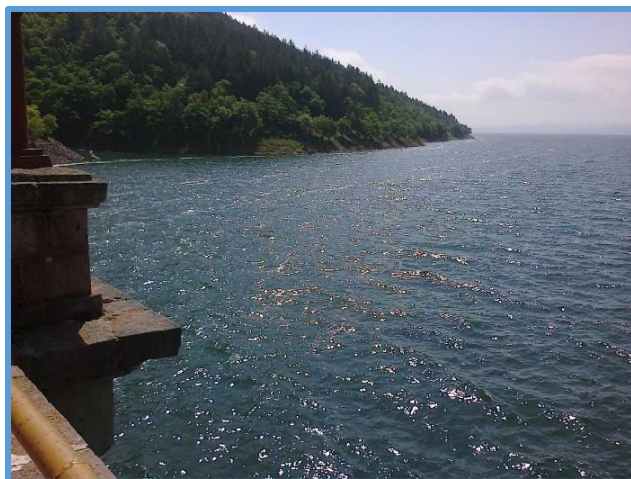
Използване на водите

Съгласно издадените в МОСВ разрешителни, водите се използват за:

- Питейно-битово водоснабдяване - до 149,6 млн.м³/годишно
- Производство на електроенергия - до 110 млн.м³/годишно

Особености при експлоатацията и управлението

- Многогодишен изравнител (времето за запълване е повече от година)



- Пълноводие – през месец май и юни
- При достигане на обем 630 млн. м³ се отваря основния изпускател (съгласно аварийен план)
- За осигуряване на свободен обем (ретензионен) преди пролетното пълноводие, обемът в язовира се регулира чрез ВЕЦ „Пасарел“ и ВЕЦ „Кокаляне“ и пропорционално използване на разрешените с месечен график водни обеми за електропроизводство.

В графика за м. юни:

Разрешени за ползване **32,141 млн. м³ вода, от които:**

- 12,000 млн. м³ за водоснабдяване на София:
 - 4,000 млн. м³ от ВЕЦ „Пасарел“ – малка турбина или байпасна връзка
 - 8,000 млн. м³ по водопровод „Искър“
- 0,050 млн. м³ за водоснабдяване за водоснабдителна група Габра, Вакарел, Крушовица и мина „Чукурово“
- 20,000 млн. м³ за производство на електроенергия
- 0,001 млн. м³ за други цели, от които 0,0004 за учебен център и 0,0005 млн. м³ за вилно селище „Буков дол“
- 0,090 млн. м³ енергийно непреработени води за извършване на пробни манипулации с ляв основен изпускател и преливни клапи

ЯЗОВИР „БЕЛИ ИСКЪР“ – 71,11% наличен полезен обем (9,727 млн. м³)

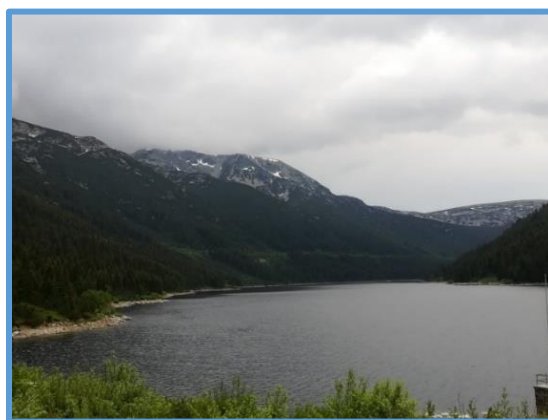
Обща информация за язовира

- Общ обем 15,080 млн. м³
- мъртъв обем 1,4 млн. м³
- Язовирната стена се стопанисва от „Софийска вода“ АД по силата на концесионен договор.

Използване на водите

Съгласно издадените в МОСВ разрешителни, водите се използват за:

- питейно-битово водоснабдяване – до 52,5 млн.м³/годишно



- производство на електроенергия – до 121 млн.м³/годишно

Особености при експлоатацията и управлението

- Водоползването за „Софийска вода“ АД варира от 2,3 до 5,3 млн. м³/месечно
- ВЕЦ „Бели Искър“, ВЕЦ „Мала Църква“ и ВЕЦ „Симеоново“ са каскадно разположени и преработват и допълнителни води от речни водохващания
- При необходимост се прехвърлят води от язовир „Белмекен“ посредством събирателни деривации „Грънчар“ и „Манастирска“
- Режимът на работа на ВЕЦ „Бели Искър“ се определя оперативно в зависимост от нуждите на водоснабдяването, като след достигане на обем 13,400 млн. м³ в язовира, този обем се поддържа чрез подходящ режим на работа на централата.

В графика за м. юни:

Разрешени за ползване **4,400 млн. м³ вода за питейно-битово водоснабдяване на гр. София**

Режимът на работа на ВЕЦ „Бели Искър“ да се определя оперативно в зависимост от нуждите на водоснабдяването, като след достигане на обем **13,400 млн. м³ в язовира, този обем да се поддържа чрез подходящ режим на работа на централата.**

В зависимост от изменението на хидрометеороложките условия да се изключват и включват събирателните деривации и/или водохващания от тях, с оглед недопускане надвишаване на обем 13,400 млн. м³ в язовира.

ЯЗОВИР "СРЕЧЕНСКА БАРА" – 99,52% наличен полезен обем (14,430 млн. м³)

Обща информация за язовира

- Общ обем 15,500 млн. м³
- Мъртъв обем 2,0 млн. м³
- Язовирната стена се стопанисва от „Водоснабдяване и канализация“ ООД, гр. Монтана.

Използване на водите

Съгласно издадените в МОСВ разрешителни, водите се използват за питейно-битово водоснабдяване на 33 населени места, от които 5 града - Враца, Монтана, Мездра, Берковица и Вършец съответно:

- до 11,300 млн. м³ за ВиК Монтана
- до 25,800 млн.м³ за ВиК Враца
- осигуряване на минимален отток в река „Среченска бара“ след язовира

Особености при експлоатацията и управлението

Язовирът се пълни и притокът му се регулира от довеждащи деривации, обслужващи каскада „Петрохан“. Основно водите постъпват от изтичалото на последния ВЕЦ „Клисура“ от каскадата. Допълнително в язовира постъпват води от събирателна деривация „Врещица“- водохващания на реките Врещица, Раковица, Цветкова бара и Манастирска. Има изградено аварийно водохващане на р. Бързия, което се използва за водовземане в случаите на ремонт на ВЕЦ „Клисура“. Притокът от довеждащите деривации се регулира така, че да се поддържа оптимален обем в язовира за питейно-битово водоснабдяване и да не се допуска преливане на язовира.

В графика за м. юни:

Разрешени за ползване **2,213 млн. м³ вода, от които:**

- 1,000 млн. м³ за питейно-битово водоснабдяване на общини Монтана, Берковица и Вършец
- 1,200 млн. м³ за питейно-битово водоснабдяване на общини Враца, Мездра и Криводол



- 0,013 млн. м³ за осигуряване на минимално допустим отток в реката след язовира

Да се регулира притока от довеждащите деривации така, че да се поддържа оптимален обем в язовира за питейно-битово водоснабдяване и да не се допуска преливане на язовира.

ЯЗОВИР “ХРИСТО СМИРНЕНСКИ” – 76,31% наличен полезен обем (17,932 млн. м³)

Обща информация за язовира

- Общ обем 27,700 млн. м³
- Мъртъв обем 4,2 млн. м³
- Язовирната стена се стопанисва от „Водоснабдяване и канализация“ ООД – гр. Габрово.



Използване на водите

Съгласно издадените в МОСВ разрешителни, водите се използват за:

- Питейно-битово водоснабдяване - до 24,0 мл. м³ за ВиК Габрово
- Електропроизводство - до 24,0 млн.м³

Особености при експлоатацията и управлението

Подязовирна ВЕЦ, която преработва водите за питейно-битово водоснабдяване и осигурява минимален отток. Извършен е ремонт, тъй като поради обрушване по бетоновата част на надстройката на язовирната стена не се допускаше пълнене на язовира над кота 529,0 м (20,8 млн.м³), като към момента няма ограничение на запълването.

В графика за м. юни:

Разрешени за ползване **3,700 млн. м³ вода от които:**

- 0,650 млн. м³ за питейно-битово водоснабдяване
- 2,970 млн. м³ за производство на електроенергия
- 0,080 млн. м³ за осигуряване на минимално допустим отток в реката след язовира

Водите използвани за питейно-битово водоснабдяване могат да бъдат преработвани чрез ВЕЦ „Христо Смирненски“.

ЯЗОВИР “ЙОВКОВЦИ” 96,65% наличен полезен обем (80,394 млн. м³)

Обща информация за язовира

- Общ обем 92,2 млн. м³
- Мъртъв обем 9,0 млн. м³
- Стопанисва се от „ВИК Йовковци“ ООД, Велико Търново.

Използване на водите

Съгласно издадените в МОСВ разрешителни водите се използват за:

- питейно-битово водоснабдяване на гр. Велико Търново и населени места в общините В. Търново, Горна Оряховица, Лясковец, Златарица, Елена, Стражица, Полски Тръмбеш и Дряново – до 47,3 млн. м³/годишно
- производство на електроенергия от ВЕЦ “Веселина” – до 26,0 млн. м³/годишно

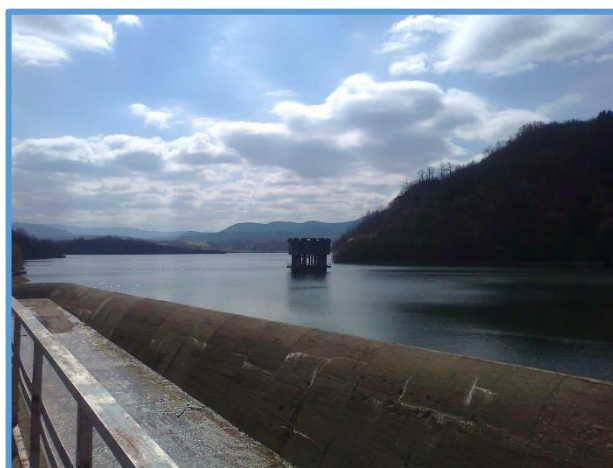
Особености при експлоатацията и управлението

ВЕЦ “Веселина” преработва водите които се подават за питейно-битово водоснабдяване.

В графика за м. юни:

Разрешени за ползване **3,140 млн. м³ вода, от които:**

- 3,100 млн. м³ за питейно-битово водоснабдяване на гр. Велико Търново и населени места в общините Велико Търново, Горна Оряховица, Лясковец, Златарица, Елена, Стражица, Полски Тръмбеш и Дряново, в т.ч. 2,800 млн. м³ за производство на електроенергия от ВЕЦ „Веселина“
- 0,040 млн. м³ за осигуряване на минимално допустим отток в реката след язовира



ЯЗОВИР “ЯСТРЕБИНО” – 70,16% наличен полезен обем (40,973 млн. м³)

Обща информация за язовира

- Общ обем 62,3 млн. м³
- мъртъв обем 3,4 млн. м³.
- Стопанисва се от [„Напоителни системи“ ЕАД](#).



Използване на водите

Съгласно издадените в МОСВ разрешителни водите се използват за:

- питейно-битово водоснабдяване на гр. Антоново – до 3,8 млн. м³/годишно
- напояване – до 15,0 млн. м³/годишно

В графика за м. юни:

Разрешени за ползване **3,021 млн. м³ вода**, от които:

- 0,021 млн. м³ за питейно-битово водоснабдяване на гр. Антоново
- 3,000 млн. м³ за напояване

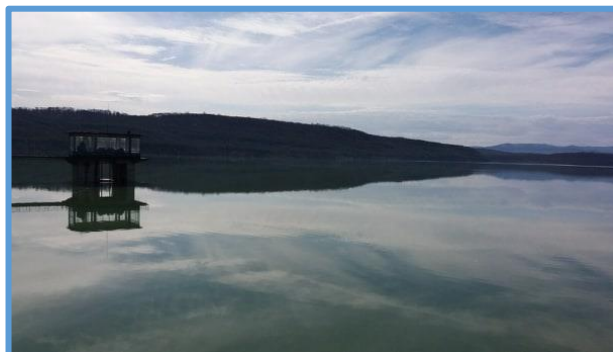
Обемът в язовира да не надвишава 45,00 млн. м³, поради лошо техническо състояние на съоръженията.

Определеният обем се поддържа чрез освобождаване на постъпващия приток посредством облекчителните съоръжения.

ЯЗОВИР „ТИЧА“ - 80,42% наличен полезен обем (218,568 млн. м³)

Обща информация за язовира

- Общ обем 311,800 млн. м³
- Санитарен обем 88,0 млн.м³ /определен с проекта 88,0 млн. м³, защото е напоителен и се ползва за питейно-битово водоснабдяване/
- Мъртъв обем – 40,0 млн.м³
- Стопанисва се от [„Напоителни системи“ ЕАД](#).



Използване на водите

Използва се за питейно-битово водоснабдяване на градовете Шумен, Търговище и Велики Преслав /ВиК-Шумен и ВиК-Търговище/, за напояване и за производство на електроенергия посредством ВЕЦ „Моста“ - подязовирна и ВЕЦ „Тича“ - на река Голяма Камчия.

Съгласно издадените в МОСВ разрешителни водите се използват за:

- питейно-битово водоснабдяване - до 34,39 млн. м³/годишно, от които:
 - ВиК- Шумен – до 24,9 млн. м³/годишно
 - ВиК -Търговище – до 9,49 млн. м³/годишно
- напояване – до 40,0 млн. м³/годишно
- производство на електроенергия – до 56,0 млн. м³/годишно, от които:
 - ВЕЦ „Моста“ – до 28,0 млн. м³/годишно
 - ВЕЦ „Тича“ – до 28,0 млн. м³/ годишно
- минимално допустим отток в река Голяма Камчия след язовирната стена, чрез малка турбина на ВЕЦ „Моста“.

Особености при експлоатацията и управлението

- ВЕЦ „Тича“ преработва водите от ВЕЦ „Моста“, като има вариант от допълнителен канал да се пускат до 1 м³/сек от язовира, които не минават през ВЕЦ „Моста“
- За да се гарантира питейно-битовото водоснабдяване, се разрешава работа на ВЕЦ при обем в язовира над 260,000 млн. м³

В графика за м. юни:

Разрешени за ползване **8,405 млн. м³ вода, от които:**

- 2,450 млн. м³ за питейно-битово водоснабдяване на градовете Шумен и Велики Преслав
- 0,750 млн. м³ за питейно-битово водоснабдяване на гр. Търговище
- 3,625 млн. м³ за напояване
- 1,580 млн. м³ за осигуряване на минимално допустим отток в реката след язовира

Водите за осигуряване на минимално допустим отток в реката след язовира могат да се преработват чрез ВЕЦ „Моста“.

При обем в язовира над 260,000 млн. м³ се разрешава ВЕЦ „Моста“ и ВЕЦ „Тича“ да използват вода за производство на електроенергия.

ЯЗОВИР „КАМЧИЯ“ – 99,52% наличен полезен обем (156,790 млн. м³)

Обща информация за язовира

- Общ обем 233,550 млн. м³
- Санитарен обем 76,0 млн. м³
- Стопанисва се от ВиК ЕАД Бургас.

Използване на водите

Използва се за питейно-битово водоснабдяване на гр. Бургас и населени места от общините Сунгурларе, Карнобат, Айтос, Камено и Бургас, гр. Варна, населени места от ГРШ „Китка“ до гр. Варна и група „Камчийски пясъци“, експлоатационен район Котел (с. Мокрен и с. Пъдарево) и за производство на електроенергия посредством ВЕЦ „Камчия“.



Съгласно издадените в МОСВ разрешителни водите се използват за:

- питейно-битово водоснабдяване – до 130,2 млн. м³/годишно, от които:
 - ВиК- Сливен – до 0,2 млн. м³/годишно
 - ВиК- Варна – до 61,1 млн. м³/годишно
 - ВиК- Бургас – до 68,9 млн. м³/годишно

- производство на електроенергия – до 116,5 млн. м³/годишно
- минимално допустим екологичен отток в река Луда Камчия след язовирната стена – посредством основния изпускател

Особености при експлоатацията и управлението

- ВЕЦ „Камчия” е на тръбопровода, подаващ водите за питейно-битово водоснабдяване – **преработва единствено водните количества, подавани за питейно-битово водоснабдяване**. Технологично работата на ВЕЦ-а не допуска загуба на вода, а цялото количество постъпва в пречиствателната станция за питейни води

В графика за м. юни:

Разрешени за ползване **8,580 млн. м³** вода, от които:

- 8,420 млн. м³ за питейно-битово водоснабдяване, от които:
 - 3,400 млн. м³ за питейно-битово водоснабдяване на гр. Варна
 - 5,000 млн. м³ за питейно-битово водоснабдяване на гр. Бургас
 - 0,020 млн. м³ за питейно-битово водоснабдяване на селата Мокрен и Пъдарево
- 0,160 млн. м³ за осигуряване на минимално допустим отток в реката след язовира

Водите използвани за питейно-битово водоснабдяване могат да бъдат преработвани чрез ВЕЦ „Камчия“.

ЯЗОВИР “ЯСНА ПОЛЯНА” – 75,53% наличен полезен обем (18,708 млн. м³)

Обща информация за язовира

- Общ обем 32,300 млн. м³
- Мъртъв обем 8,3 млн.м³
- Стопанисва се от ВЕК ЕАД Бургас.

Изцяло за водоснабдяване на Южното Черноморие.

Използване на водите

Съгласно издадените в МОСВ разрешителни водите се използват за:



- питейно-битово водоснабдяване – до 14,5 млн. м³/годишно – ВиК-Бургас
- минимално допустим екологичен отток в река Дяволска след язовирната стена посредством основния изпускател

Особености при експлоатацията и управлението

- Целогодишно се осигурява минимално допустимия отток, както след язовир “Ясна поляна” по река Дудинска, така и след язовир “Ново Паничарево” по река Ропотамо и след водохващане на река Зелениковска.
- Експлоатационно яз. “Ясна поляна” при намалени обеми се допълва от яз. “Ново Паничарево”

В графика за м. юни:

Разрешени за ползване **1,570 млн. м³ вода, от които:**

- 1,500 млн. м³ за питейно-битово водоснабдяване на гр. Бургас и населени места и курорти от Южното Черноморско крайбрежие и от Бургаска област
- 0,070 млн. м³ за осигуряване на минимално допустим отток в реката след язовира

ЯЗОВИР “АСЕНОВЕЦ” – 78,72% наличен полезен обем (20,624 млн. м³)

Обща информация

- Общ обем 28,200 млн. м³
- Мъртъв обем 2,000 млн. м³
- Язовир „Асеновец“ се експлоатира и поддържа от дружеството „Водоснабдяване и Канализация“ ООД, гр. Сливен.



Използване на водите

- Питейно-битово водоснабдяване на гр. Сливен – до 22,0 млн. м³/годишно

В графика за м. юни:

Разрешени за ползване **1,800 млн. м³** вода за питейно-битово водоснабдяване на гр. Сливен "Водоснабдяване и канализация" ООД, гр. Сливен следва да осигури останалото количество, необходимо за питейно-битово водоснабдяване от алтернативни водоизточници.

ЯЗОВИР "БОРОВИЦА" – 98,59% наличен полезен обем (22,380 млн. м³)

Обща информация

- Общ обем 27,300 млн. м³
- Мъртъв обем 4,600 млн.м³
- Стопанисва се от ВиК ООД, гр. Кърджали.

Използване на водите

Съгласно издадените в МОСВ разрешителни, водите се използват за:

- питейно-битово водоснабдяване на гр. Кърджали, Момчилград и 47 бр. населени места в общини Кърджали, Момчилград и Черноочене, с разрешен годишен лимит от 10,2 млн.м³

В графика за м. юни:

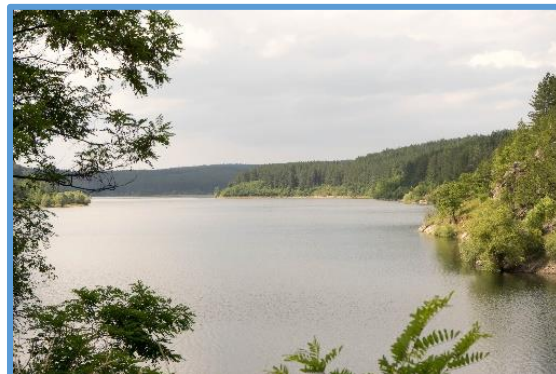
Разрешени за ползване **1,010 млн. м³** вода за питейно-битово водоснабдяване на градовете Кърджали и Момчилград



ЯЗОВИР "СТУДЕНА" – 95,58% наличен полезен обем (21,793 млн. м³)

Обща информация за язовира

- Общ обем 25,200 млн. м³
- Мъртъв обем 2,400 млн. м³
- Язовир Студена е годишен изравнител (един цикъл запълване-източване-запълване е в рамките на една година), стопанисва се от Водоснабдяване и канализация „Перник“ ООД гр. Перник. Използва се за питейно-битово водоснабдяване на град Перник и близките населени места,



за производство на електроенергия посредством ВЕЦ „Студена“ и за охлаждане и промишлено водоснабдяване.

Използване на водите

Съгласно издадените в МОСВ разрешителни водите се използват за:

- Питейно-битово водоснабдяване – до 20,54 млн. м³/годишно
- Производство на електроенергия - до 51,0 млн. м³/ годишно
- Промислено водоснабдяване и охлаждане – до 7,45 млн. м³/годишно
- Минимално допустим отток в река Струма

В графика за м. юни:

Разрешени за ползване 1,830 млн. м³ вода, от които:

- 1,700 млн. м³ за питейно-битово водоснабдяване на гр. Перник и населени места в района
- 0,070 млн. м³ за „Стомана Индъстри“ АД
- 0,060 млн. м³ за „Топлофикация-Перник“ АД

ВЕЦ „Студена“ може да преработва подаваните за питейно-битово, промишлено водоснабдяване и охлаждане води.

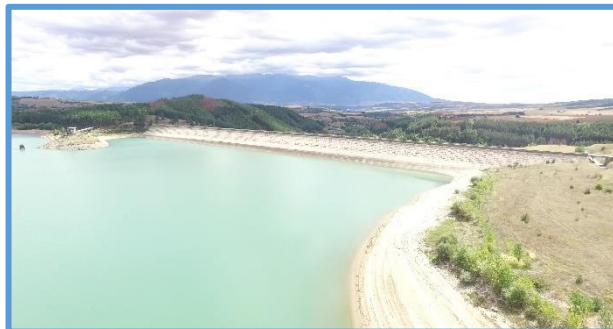
Водите от водохващанията на събирателните деривации се подават към язовира, като в зависимост от изменението на хидрометеороложките условия се изключват събирателните деривации и/или водохващания от тях, с оглед недопускане преливане на вода през преливника на язовирната стена.

След достигане на обем в язовира 24,20 млн. м³, поддържането на този обем да се осъществява чрез освобождаване на постъпващия приток посредством ВЕЦ и/или облекчителните съоръжения.

ЯЗОВИР „ДЯКОВО“ – 71,46% наличен полезен обем (19,580 млн. м³)

Обща информация за язовира:

- Общ обем 35,400 млн. м³
- Мъртъв обем 8,0 млн. м³
- По данни на ВиК в язовира следва да се поддържа санитарен минимум от 6,0 млн.м³.
- Стопанисва се от [„Напоителни системи“ ЕАД](#).



Използване на водите

Водите на язовир Дяково се използват за питейно-битово водоснабдяване, за напояване, за електропроизводство, промишлено водоснабдяване и охлаждане. За питейно-битово водоснабдяване се осигуряват води за горната част на гр. Дупница и за гр. Кюстендил - ВиК „Дупница“ и ВиК „Кюстендил“.

Съгласно издадените в МОСВ разрешителни водите се използват за:

- питейно-битово водоснабдяване – до 7,1 млн. м³/годишно
- напояване – до 3,3 млн. м³/годишно
- производство на електроенергия – до 45,7 млн. м³/годишно, от които:
 - ВЕЦ „Яхиново“ – до 30,000 млн. м³/годишно
 - ВЕЦ „Мало село“ – до 6,207 млн. м³/годишно
 - ВЕЦ „Дяково“ – до 9,507 млн. м³/годишно
- промишлено водоснабдяване и охлаждане – до 7,3 млн. м³/годишно
- Режим на работа на ВЕЦ „Мало село“, ВЕЦ „Дяково“ и ВЕЦ „Яхиново“:
 - ВЕЦ „Мало село“ и ВЕЦ „Дяково“ преработват една и съща вода, като работят на подчинен на ТЕЦ „Бобов дол“ режим, т.е преработват водите, подавани за промишлено водоснабдяване на ТЕЦ „Бобов дол“
 - ВЕЦ „Дяково“ преработва и водите подавани за напояване

- ВЕЦ „Яхиново“ работи при обем в язовира над 30,00 млн. м³, с цел осигуряване на вода за приоритетно водовземане

В графика за м. юни:

Разрешени за ползване **1,144 млн. м³ вода, от които:**

- 0,263 млн. м³, от които 0,2592 млн. м³ за „ВиК ЕООД“, гр. Дупница за питейно-битово водоснабдяване на гр. Дупница и прилежащите селища и 0,0035 м³ за питейно-битово водоснабдяване на с. Палатово
- 0,140 млн. м³ за „Кюстендилска вода“ ЕООД за питейно-битово водоснабдяване на водоснабдителна група „Бобов дол“
- 0,0361 млн. м³ вода за напояване
- 0,647 млн. м³ за ТЕЦ „Бобов дол“ ЕАД, от които 0,0615 млн. м³ за питейно-битово водоснабдяване, 0,2925 млн. м³ за промишлено водоснабдяване и 0,2925 млн. м³ за охлаждане
- 0,033 млн. м³ за „Ай Ви Пи Комършъл“ ЕООД, от които 907,17 м³ за питейно-битово водоснабдяване, 750 м³ за пожарогасене и 0,031 млн. м³ за промишлено водоснабдяване
- 0,020 млн. м³ за „Балканфарма-Дупница“ АД за промишлено водоснабдяване
- 0,0041 млн. м³ за промишлена зона „Пиперево“ и промишлена зона гр. Дупница
- 0,0005 млн. м³ за „Хидрострой Рилци“ АД

Водите подавани за ТЕЦ „Бобов дол“ могат да бъдат преработвани от ВЕЦ „Дяково“ и ВЕЦ „Мало село“.

При обем в язовира над 26,000 млн. м³ се разрешава ВЕЦ „Яхиново“ да използва вода за производство на електроенергия.

През размножителния период на рибите режимът на работа на ВЕЦ да бъде съобразен с постъпващия в язовира приток, с цел осигуряване на благоприятни условия и поддържане нивото в язовира без значителни амплитуди.

Водите от водохващанията на събирателните деривации се подават към язовира, като в зависимост от изменението на хидрометеороложките условия се изключват и включват събирателните деривации и/или водохващания от тях, с оглед недопускане преливане на вода през преливника на язовирната стена.

Подаването на вода в границите на разрешения лимит се извършва по график, съгласуван между „Напоителни системи“ ЕАД, „Кюстендилска вода“ ЕООД, „ВиК“ ЕООД, гр. Дупница, ТЕЦ „Бобов дол“ ЕАД, „Ай Ви Пи Комършъл“ ЕООД, „Балканфарма-Дупница“ АД, промишлена зона „Пиперево“, „Аква Пауър Груп“ ООД, ВЕЦ „Яхиново“ ООД и „Делектра“ ЕООД.

ЯЗОВИРИ „КАЛИН“ И „КАРАГЪОЛ“ – 35.63% наличен полезен обем (1.042 млн. м³)

Обща информация:

- Язовир „Карагьол“ общ обем 2,252 млн. м³
- Язовир „Калин“- общ обем 1,024 млн. м³
- Язовирите се стопанисват от НЕК ЕАД, [Предприятие „Язовири и каскади“](#).



Използване на водите

Водите на „Калин“ и „Карагьол“ се използват за производство на електроенергия и за питейно-битово водоснабдяване.

Съгласно издадените в МОСВ разрешителни водите се използват за:

- Производство на електроенергия – до 220,8 млн. м³/годишно, с разрешени лимити:
 - ВЕЦ „Калин“ – до 4,100 млн. м³/годишно
 - ВЕЦ „Каменица“ – до 9,800 млн. м³/годишно
 - ВЕЦ „Пастра“ – до 82,0 млн. м³/годишно
 - ВЕЦ „Рила“ – до 124,900 млн. м³/годишно
 - Питейно-битово водоснабдяване – до 1,0 млн. м³/годишно

Особености при експлоатацията и управлението

- Между двата язовира има тунел чрез който се прехвърля вода от „Калин“ в „Карагьол“. Няма техническа възможност водата да отива само по направление Карагьол, отива в двете направления – язовир „Карагьол“ и ВЕЦ „Калин“. Двата язовира работят като скачени съдове;

- От яз. „Дяково“ се подава вода за питейно-битово водоснабдяване в горната част на гр. Дупница. Долната част се захранва от яз. „Карагьол“;
- През основния изпускател на яз. „Карагьол“ се подава вода за резервно водоснабдяване през лятото на гр. Дупница, а през основния изпускател на яз. „Калин“ – за Рила и Кочериново.
- През месеците юни-септември вода за питейно-битово водоснабдяване на гр. Дупница се подава и от основния изпускател на яз. „Карагьол“, (като се пуска в реката към водохващането им) – водовземаването е на кота, отговаряща на обем 962 500 м³. Когато количествата не са достатъчни, водата трябва да се подаде от яз. „Калин“, но поради спецификата на системата, това е възможно само ако работи ПАВЕЦ „Калин“.

В графика за м. юни:

Разрешени за ползване 1,300 млн. м³ вода за производство на електроенергия.

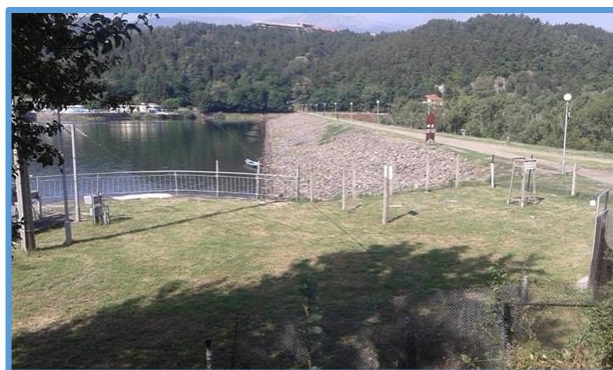
ЯЗОВИРИ ЗА НАПОЯВАНЕ

(според основното им предназначение)

„ПАНЧАРЕВО“ - 75,71% наличен полезен обем (3,759 млн. м³)

Обща информация за язовира

- Общ обем 6,465 млн.м³
- Мъртъв обем 1,500 млн.м³
- Язовирната стена се стопанисва от [„Напоителни системи“ ЕАД](#).



Използване на водите

Съгласно издадените в МОСВ разрешителни, водите се използват за:

- Напояване – до 0,250 млн.м³/годишно

- Промислено водоснабдяване – до 10,500 млн.м³/годишно

В графика за м. юни:

Разрешени за ползване **1,160 млн. м³ вода, от които:**

- 0,010 млн. м³ за напояване на парк-музей „Врана“
- 0,850 млн. м³ за промислено водоснабдяване на столичната промишленост
- 0,300 млн. м³ за осигуряване на минимално допустим отток в реката след язовира

0,090 млн. м³ вода енергийно непреработен води от яз. „Кокаляне“ за извършване на пробни манипулации с преливни клапи и основен изпускател.

ВЕЦ „Пасарел“ и ВЕЦ „Кокаляне“ да работят в синхрон, като водното ниво в язовир „Кокаляне“ да не надвишава 1,0 м под най-високо работно водно ниво.

При достигане на ниво 1,60 м под кота сифонен преливник на яз. „Панчарево“ съответстващо на обем 5,187 млн. м³ ВЕЦ „Кокаляне“ работи с една турбина, при достигане ниво – 1,20 м под кота сифонен преливник, съответстващо на обем 5,468 млн. м³ ВЕЦ „Кокаляне“ преустановява работа.

Подаването на вода в границите на разрешения лимит се извършва по график, съгласуван между „Софийска вода“ АД, „Напоителни системи“ ЕАД, „Сентрал Хидроелектрик дъо Булгари“ ЕООД и НЕК ЕАД.

ЯЗОВИР „ОГНЯНОВО“ – 56,19% наличен полезен обем (16,350 млн. м³)

Обща информация за язовира

- Общ обем 31,600 млн.м³
- Мъртъв обем 2,500 млн.м³
- Язовирната стена се стопанисва от Държавно предприятие „Управление и стопанисване на язовири“ /ДПУСЯ/, съгласно Решение на Министерски съвет № 721 от 12 октомври 2020 г.

Използване на водите

- Не се използват води от яз. Огняново
- Осигуряване на минимален екологичен отток след язовирната стена в река Лесновска



Особености при експлоатацията и управлението

До 2011 г. водите от язовир „Огняново“ се използват за промишлено водоснабдяване на „Кремиковци“ АД

Няма издадени разрешителни за водовземане и ползване от язовира.

В графика за м. юни:

Разрешени за ползване 0,600 млн. м³ вода за осигуряване на минимално допустим отток в реката след язовира

ЯЗОВИР “КУЛА” – 40,13% наличен полезен обем (7,845 млн. м³)

Обща информация за язовира

- Общ обем 20,200 млн. м³
- Мъртъв обем 0,700 млн. м³
- Язовирната стена се стопанисва от [„Напоителни системи“ ЕАД](#).

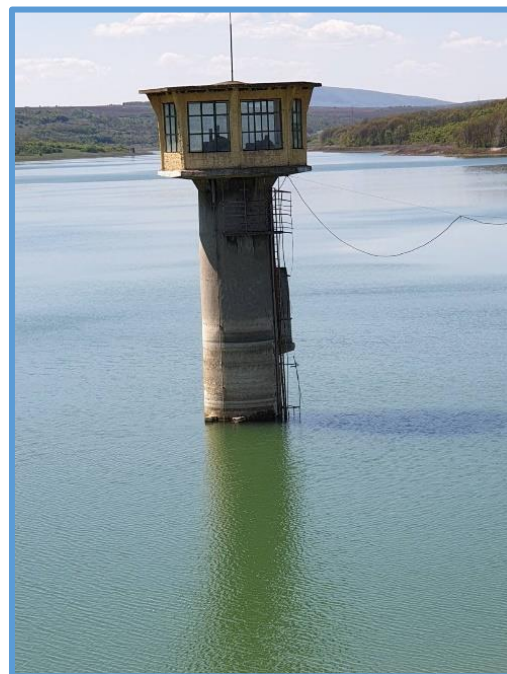
Използване на водите

Съгласно издадените в МОСВ разрешителни, водите се използват за:

- Напояване – с лимит до 5 млн. м³/годишно
- Осигуряване на минимален отток след язовирната стена в река Тополовец

В графика за м. юни:

Разрешени за ползване 0,260 млн. м³ вода за осигуряване на минимално допустим отток в реката след язовира.



ЯЗОВИР “РАБИША” – 25,08% наличен полезен обем (10,234 млн. м³)

Обща информация за язовира

- Общ обем 43,200 млн. м³
- Мъртъв обем 2,4 млн. м³
- Язовирната стена се стопанисва от [„Напоителни системи“ ЕАД](#).

Използване на водите

Съгласно издадените в МОСВ разрешителни, водите се използват за:

- Напояване – с лимит до 15,00 млн. м³/годишно
- Електропроизводство - с лимит до 19,00 млн. м³/годишно

В графика за м. юни:

Не се предвижда ползване на вода



ЯЗОВИР “ОГОСТА” – 37,49% наличен полезен обем (164,570 млн. м³)

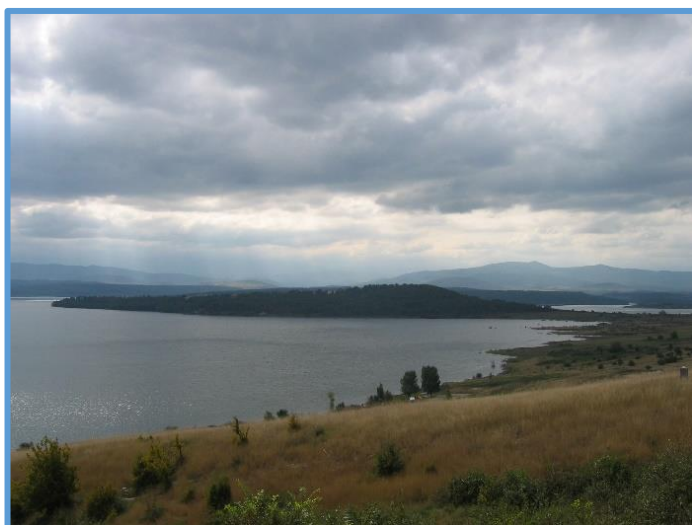
Обща информация за язовира

- Общ обем 506,000 млн. м³
- Мъртъв обем 67,0 млн. м³
- Язовирната стена се стопанисва от [„Напоителни системи“ ЕАД](#).

Използване на водите

Съгласно издадените в МОСВ разрешителни, водите се използват за:

- Напояване – до 1,60 млн. м³/годишно
- Производство на електроенергия – до 235,00 млн. м³/годишно, от които - ВЕЦ “Огоста”; ВЕЦ “Кошарник”; ВЕЦ „Мактиди“



- Други цели - до 0,915 млн.м³/годишно
- Екологичен отток в река Огоста - осигурява се чрез работа на ВЕЦ "Огоста" и от филтрация

Особености при експлоатацията и управлението

Ограничено е водоземането от язовир „Огоста“, тъй като поради големите загуби в размер около 10,0 млн. м³/месец, при много суха година с обезпеченост 95% язовирът може да достигне мъртъв обем в края на 2020 г.

По отношение техническото състояние на язовира:

В отговор на наше писмо от м. февруари, с писмо от 24.03.2020 г., [„Напоителни системи“ ЕАД](#) ни предоставят информация за техническото състояние на яз. „Огоста“ и причините за големите течове и филтрация, поради които се губи много вода от язовира.

За 2017 г.

- загуби филтрация – 69 062 000 м³
- изпарение – 26 323 900 м³
- загуби неуплътнени съоръжения – 1 742 200 м³

За 2018 г.

- загуби филтрация – 46 729 000 м³
- изпарение – 29 731 200 м³
- загуби неуплътнени съоръжения – 19 893 000 м³

За 2019 г.

- загуби филтрация – 53 800 000 м³
- изпарение – 25 143 000 м³
- загуби неуплътнени съоръжения – 16 678 000 м³

За 2020 г.

- загуби филтрация – 6 180 000 – 6 789 000 м³/месечно
- изпарение – 281 000 – 476 000 м³/месечно
- загуби неуплътнени съоръжения – 1 500 000 – 1 600 000 м³/месечно

„Напоителни системи“ ЕАД информират МОСВ, че от 2018 г. имат изготвен проект за ремонтно-възстановителни работи на каменна облицовка на мокрия откос на язовира и с Решение на Министерски съвет на „Държавна консолидирана компания“ АД се възлагат ремонтни дейности на язовири. С писмо на Министерство на земеделието, храните и горите от 08.01.2020 с приемателно-предавателен протокол цялата налична документация за ремонтно-възстановителни дейности на язовира е предадена на „Държавна консолидирана компания“ АД.

В графика за м. юни:

Разрешени за ползване **3,470 млн. м³ вода, от които:**

- 0,045 млн. м³ за напояване
- 2,600 млн. м³ за производство на електроенергия чрез ВЕЦ „Огоста“
- 0,800 млн. м³ за производство на електроенергия чрез ВЕЦ „Мактиди“
- 0,025 млн. м³ за промишлени и други цели (в т.ч. 0,0001 млн. м³ за тепавица, 0,004 млн. м³ за „Чилик Фарм“ ЕООД, 247 м³ за „Монпласт“ ООД, 104 м³ за „Елит-06“ ЕООД, 100 м³ за „Кремапласт“ ООД, 100 м³ за „Нелан-99“ ЕООД, 0,010 млн. м³ за „Петра ТСИ“ ЕООД, 0,010 млн. м³ за „Калиманис“ ЕООД)

ЯЗОВИР “СОПОТ” - 80,86% наличен полезен обем (48,200 млн. м³)

Обща информация за язовира

- Общ обем 61,800 млн. м³
- Мъртъв обем 1,300 млн. м³
- Язовирната стена се стопанисва от „Напоителни системи“ ЕАД.

Използване на водите

Съгласно издадените в МОСВ разрешителни, водите се използват за:

- За напояване – до 2,00 млн. м³/годишно
- За пълнене на язовири на „Напоителни системи“ ЕАД (яз. Телиш и яз. Г. Дъбник) – до 30,00 млн. м³/годишно



- За минимален отток в река Калник

Особености при експлоатацията и управлението

- Води от язовир „Сопот“ се прехвърлят за пълнене на язовирите „Г. Дъбник“ и „Телиш“, които също се стопанисват от [„Напоителни системи“ ЕАД](#).
- Язовирът се пълни от собствен приток и деривации, които могат да се изключат, ако притокът е голям

В графика за м. юни:

Разрешени за ползване **5,300 млн. м³ вода, от които:**

- 5,000 млн. м³ за завиряване на яз. „Горни Дъбник“ и яз. Телиш“
- 0,300 млн. м³ за осигуряване на минимално допустим отток в реката след язовира

ЯЗОВИР „ГОРНИ ДЪБНИК“ – 42,80% наличен полезен обем (54,351 млн. м³)

Обща информация за язовира

- Общ обем 130,00 млн. м³
- Мъртъв обем 3,0 млн. м³
- Язовирната стена се стопанисва от [„Напоителни системи“ ЕАД](#)

Използване на водите

Съгласно издадените в МОСВ разрешителни, водите се използват за:

- Напояване – до 7 млн.м³/годишно
- Пълнене на язовири - до 15,00 млн.м³ /яз.Д. Дъбник и яз. Крушовица/
- Производство на електроенергия – до 90,00 млн.м³/годишно, от които:
 - ВЕЦ „Горни Дъбник“ – до 40,00 млн. м³/годишно
 - ВЕЦ „Хидромид“ – до 50,00 млн. м³/годишно
- Промислени и други цели - до 15,721 млн.м³/годишно



Особености при експлоатацията и управлението

Язовирът се пълни от собствен приток и с води от яз. „Сопот“. Река „Дъбнишка бара“ след язовира е коригирана в участъците през урбанизираните територии на с. Горни Дъбник и гр. Долни Дъбник.

По данни на [„Напоителни системи“ ЕАД](#) за напоителния сезон е необходимо поддържане на минимален обем от 57,85 млн. м³, защото има много загуби по трасето, поради което води за ВЕЦ не се разрешават под този обем.

В графика за м. юни:

Разрешени за ползване **3,231 млн. м³ вода, от които:**

- 1,460 млн. м³ за напояване
- 1,500 млн. м³ за завиряване на яз. „Долни Дъбник“ и яз. „Крушовица“
- 0,271 млн. м³ вода за промишлено водоснабдяване, в т.ч. 0,083 млн. м³ за „Рафинерия Плама“ АД, 0,008 млн. м³ за „Българска Петролна Рафинерия“ ЕООД, 0,070 млн. м³ за „Топлофикация-Плевен“ ЕАД, 0,020 млн. м³ за „Яна“ АД, 0,002 м³ за „Хидробетон“ ООД, 575 м³ за „Фриго Трафик“ ЕООД, , 0,045 млн. м³ за „Валбес Фуудс“ ЕООД, 0,040 млн. м³ за „Рубин Трейдинг“ ЕАД, 300 м³ за „Йотов-80“ ЕООД, 832 м³ за „Алфа микс“ ООД, 200 м³ за „Техноком“ ООД, 165 м³ за „Брумо“ ЕООД, 82 м³ за „Бавария“ ЕООД, 329 м³ за „Дари Комерс-НА“ ООД, 42,2 м³ за „Мегатрон“ ЕАД

ЯЗОВИР „БЕЛИ ЛОМ“ – 28,61% наличен полезен обем (6,380 млн. м³)

Обща информация за язовира

- Общ обем 25,50 млн. м³
- Мъртъв обем 2,30 млн. м³
- Стопанисва се от [„Напоителни системи“ ЕАД](#).

Използване на водите

Съгласно издадените в МОСВ разрешителни водите се използват за:

- напояване – 1,06 млн. м³/годишно



- минимално допустим отток в река Бели лом след язовирната стена

В графика за м. юни:

Разрешени за ползване **0,330 млн. м³** вода, от които:

- 0,300 млн. м³ за напояване
- 0,030 млн. м³ за осигуряване на минимално допустим отток в реката след язовира

ЯЗОВИР “СЪЕДИНЕНИЕ” - 63,31% наличен полезен обем (7,160 млн. м³)

Обща информация за язовира

- Общ обем 12,800 млн. м³
- Мъртъв обем 1,5 млн. м³
- Стопанисва се от [„Напоителни системи“ ЕАД](#).



Използване на водите

Съгласно издадените в МОСВ разрешителни водите се използват за:

- напояване – до 0,7 млн. м³/годишно

В графика за м. юни:

Разрешени за ползване **0,100 млн. м³** вода за осигуряване на минимално допустим отток в реката след язовира

Обемът в язовира да не надвишава 10,00 млн. м³, като постъпващите количества над този обем се освобождават чрез основен изпускател.

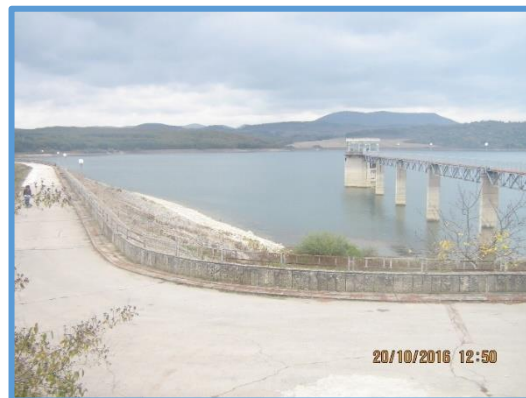
ЯЗОВИР “ГЕОРГИ ТРАЙКОВ” (ЦОНЕВО) – 57,41% наличен полезен обем (177,394 млн. м³)

Обща информация за язовира

- Общ обем 329,000 млн. м³
- Мъртъв обем 21,0 млн.м³.
- Стопанисва се от [„Напоителни системи“ ЕАД](#).

Използване на водите

От язовира се подава вода за промишлени цели за заводите от Девня, за напояване и за енергодобив посредством ВЕЦ „Цонево“ – който освен че преработва промишлените води и минимално допустимия отток, работи и на енергиен режим.



Съгласно издадените в МОСВ разрешителни водите се използват за:

- производство на електроенергия чрез ВЕЦ „Цонево“ – до 109,0 млн. м³/годишно
- промишлено водоснабдяване – до 66,0 млн. м³/годишно
- минимално допустим отток в река Луда Камчия след язовирната стена – осигурява се чрез ВЕЦ „Цонево“

Особености при експлоатацията и управлението

- Язовирът има учредена Санитарно-охранителна зона (СОЗ);
- Водата, която прелива от язовир “Камчия” отива в язовир “Цонево”;
- Предвид ниския обем водите се използват само за промишлено водоснабдяване на „Консорциум Девня“ АД

В графика за м. юни:

Разрешени за ползване 5,000 млн. м³ вода, от които:

- 4,200 млн. м³ за промишлено водоснабдяване на дружествата - акционери към „Консорциум Девня“ АД
- 0,800 млн. м³ за осигуряване на минимално допустим отток в реката след язовира, подадени от „Напоителни системи“ ЕАД и преработени през ВЕЦ „Цонево“

Водните обеми, използвани за промишлено водоснабдяване и за осигуряване на минимално допустим отток, могат да бъдат преработвани чрез ВЕЦ „Цонево“.

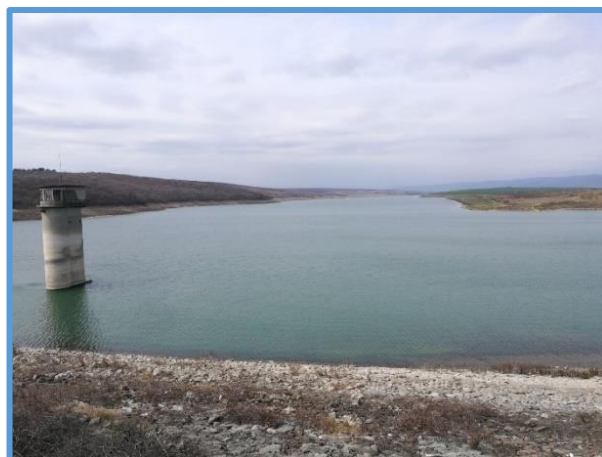
ЯЗОВИР „ПОРОЙ“ – 8,24% наличен полезен обем (3,561 млн. м³)

Обща информация за язовира

- Общ обем 45,200 млн. м³
- Мъртъв обем 2,0 млн.м³
- Стопанисва се от ВИК Бургас

Използване на водите

- напояване – до 11,9 млн. м³/годишно



Особености при експлоатацията и управлението

- Има изграден ВЕЦ „Порой“, с титуляр на разрешителното [„Напоителни системи“ ЕАД](#) – с решение на министъра на околната среда е прекратено разрешителното по искане на дружеството;
- От месец ноември 2015 г. в язовира се поддържа обем 11,30 млн. м³, поради проблем с компрометирани участъци по мокрия откос на стената. До получаване на информация, че стената е ремонтирана ще се поддържа този обем, като поддържането му се осигурява чрез равномерно изпускане на води през основния изпускател.

В графика за м. юни:

Разрешени за ползване **0,120 млн. м³ вода, от които:**

- 0,070 млн. м³ за напояване
- 0,050 млн. м³ за осигуряване на минимално допустим отток в реката след язовира

До приключване на ремонтно-възстановителни работи по водоземната кула, обемът в язовира да достигне и да не надвишава 5,640 млн. м³.

Поддържането на определения обем се осъществява посредством облекчителните съоръжения.

ЯЗОВИР "АХЕЛОЙ" – 20,10% наличен полезен обем (2,321 млн. м³)

Обща информация за язовира

- Общ обем 12,700 млн. м³
- Мъртъв обем 0,75 млн.м³
- Стопанисва се от ВИК Бургас .

Използване на водите

Съгласно издадените в МОСВ разрешителни водите се използват за:

- напояване – до 5,4 млн. м³/годишно



В графика за м. юни:

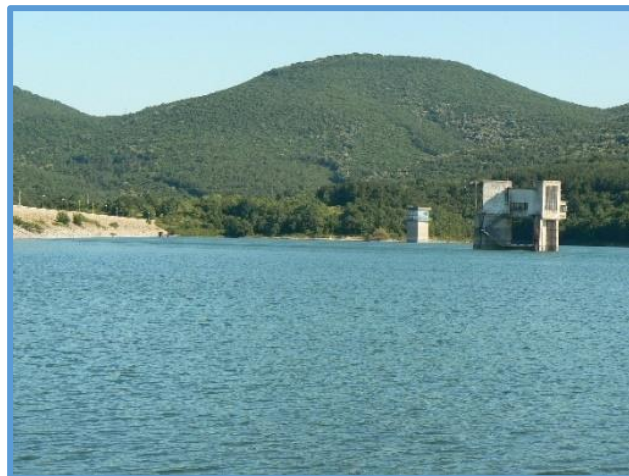
Разрешени за ползване 0,420 млн. м³ вода, от които:

- 0,400 млн. м³ за напояване
- 0,020 млн. м³ за осигуряване на минимално допустим отток в реката след язовира

ЯЗОВИР „ЖРЕБЧЕВО“ – 63,16% наличен полезен обем (233,694 млн. м³)

Обща информация

- Общ обем 400,000 млн. м³
- Мъртъв обем 30,000 млн. м³
- Язовир „Жребчево“ е многогодишен изравнител (времето за запълване е повече от година), който се стопанисва от [„Напоителни системи“ ЕАД](#).



Използване на водите

Съгласно издадените разрешителни в МОСВ, водите се използват за:

- Напояване – до 120,0 млн. м³/годишно, от които:
 - 114,0 млн. м³ по направление Сливен, преработени през ВЕЦ „Жребчево“
 - 6,0 млн. м³ по направление Нова Загора
- Производство на електроенергия – до 249,4 млн. м³/годишно, от които:
 - 145,7 млн. м³/годишно за ВЕЦ „Жребчево“
 - 33,7 млн. м³/годишно за ВЕЦ „Караново“
 - 70,0 млн. м³/годишно за ВЕЦ „Събрано“
- Промислено водоснабдяване и други – до 0,706 млн. м³/годишно
- Минимално допустим отток в р. „Тунджа“ се осигурява целогодишно чрез малка турбина на ВЕЦ „Жребчево“.

Особености при експлоатацията и управлението

От язовира се напояват големи площи в две направления – в поречията на реките Марица (Направление Нова Загора) и Тунджа (Направление Сливен).

ВЕЦ „Жребчево“ преработва водите за напояване по направление Сливен през напоителния сезон (април-октомври) и водите за осигуряване на екологичен минимум в реката след язовира целогодишно.

ВЕЦ „Караново“ и ВЕЦ „Събрано“ могат да преработват водите по направление Нова Загора.

При повишен обем в язовира, обилни валежи, както и при пълен обем на язовир „Копринка“ и интензивна работа на ВЕЦ „Копринка“, състоянието на язовир „Жребчево“ се следи ежедневно, поради това, че язовирът се явява долно стъпало и при определени обстоятелства се пълни бързо. За да поеме високи води, при необходимост в месечните графици се поставя максимален обем от 360,00 млн. м³.

През размножителния период на рибите, в месечен график се поставя условие водното ниво в яз. Жребчево от 15 април до 31 май да се поддържа без значителни амплитуди (в рамките на +40/- 10 см).

Размножителният период на рибите се определя ежегодно със заповед на министъра на земеделието, храните и горите в съответствие с чл. 32 от Закона за рибарството и аквакултурите.

Със заповед от 15 октомври 2019 г. на ИАРА, за язовир „Жребчево“ е определено защитно ниво в размер на 180,0 млн. м³, което обезпечава минималните изисквания за осъществяване на физиологичните функции на отглежданите видове в язовира.

През 2019 г., Министерство на околната среда и водите (МОСВ) възложи на НИМХ изготвянето на „Правила за управление на яз. „Жребчево“. Правилата са публикувани на официалната интернет страница на МОСВ, раздел „Води“, секция „Указания“. Съгласно правилата за управление, яз. „Жребчево“ е разделен на три зони, като работа на ВЕЦ е предвидено да се разрешава когато обемът в язовира е над 200 млн.м³. Прилагането на правилата за управление ще започне, когато обемът в язовира достигне над 180,0 млн. м³ и се напълни зона 3.

В графика за м. юни:

Разрешени за ползване **23,271 млн. м³ вода, от които:**

- 19,000 млн. м³ за напояване, от които 4,000 млн. м³ по направление Нова Загора и 15,000 млн. м³ по направление Сливен
- 4,000 млн. м³ вода за осигуряване на минимално допустим отток в реката след язовира, равномерно разпределени през денонощието
- 0,250 млн. м³ за промишлено водоснабдяване на „Топлофикация Сливен“ ЕАД
- 0,021 млн. м³ за аквакултури и пълнене на рибарници, в т.ч.: 0,016 млн. м³ за ЕТ „Лари фиш-Стоян Тенев“ и 0,005 млн. м³ за „Весела-06“ ЕООД

Водите за минимално допустим отток да се подават в реката и след бент „Бинкос“, без да бъдат отклонявани по канал М1.

ВЕЦ „Жребчево“ може да преработва водите използвани за напояване по направление Сливен, за осигуряване на минимално допустим отток, за промишлено водоснабдяване и аквакултури.

ВЕЦ „Караново“ и ВЕЦ „Събрано“ могат да преработват използваните водни обеми за напояване по направление Нова Загора.

Подаването на вода в границите на разрешения лимит се извършва по график, съгласуван между „Напоителни системи“ ЕАД, „КИД 2228“ ООД и „Стройексперт инженеринг – ЕЛ“ ООД.

ЯЗОВИР „МАЛКО ШАРКОВО“ – 84,12% наличен полезен обем (34,572 млн. м³)

Обща информация

- Общ обем 45,000 млн. м³
- Мъртъв обем 3,900 млн. м³
- Язовир „Малко Шарково“ се стопанисва от [„Напоителни системи“ ЕАД](#)

Използване на водите

- Напояване – 5,052 млн. м³/годишно

В графика за м. юни:

Разрешени за ползване 0,830 млн. м³ вода, от които:

- 0,600 млн. м³ за напояване
- 0,230 млн. м³ за осигуряване на минимално допустим отток в реката след язовира



ЯЗОВИР „ДОМЛЯН“ – 85,66% наличен полезен обем (21,736 млн. м³)

Обща информация

- Общ обем 26,100 млн. м³
- Мъртъв обем 0,700 млн. м³
- Язовир „Домлян“ се стопанисва от [„Напоителни системи“ ЕАД](#).

Използване на водите



- Напояване – 23,109 млн. м³/годишно

В графика за м. юни:

Разрешени за ползване 6,185 млн. м³ вода, от които:

- 6,000 млн. м³ за напояване
- 0,025 млн. м³ за промишлено водоснабдяване на „Ай Ти Пи – България“ ЕООД
- 0,160 млн. м³ за осигуряване на минимално допустим отток в реката след язовира

ЯЗОВИР „ПЯСЪЧНИК“ – 23,82% наличен полезен обем (48,384 млн. м³)

Обща информация

- Общ обем 206,500 млн. м³
- Мъртъв обем 3,400 млн. м³
- Язовир „Пясъчник“ се стопанисва от [„Напоителни системи“ ЕАД](#).

Използване на водите

- Напояване – до 55,011 млн. м³/годишно



В графика за м. юни:

Разрешени за ползване 15,259 млн. м³ вода, от които:

- 15,000 млн. м³ за напояване
- 0,259 млн. м³ за осигуряване на минимално допустим отток в реката след изравнител „Пясъчник“

ЯЗОВИР „ТОПОЛНИЦА“ – 84,12% наличен полезен обем (98,506 млн. м³)

Обща информация

- Общ обем 137,100 млн. м³
- Мъртъв обем 36,000 млн. м³
- Язовир „Тополница“ се стопанисва от [„Напоителни системи“ ЕАД](#).

Използване на водите

Съгласно издадените разрешителни в МОСВ, водите се използват за:

- Напояване – до 174,0 млн. м³/годишно
- Производство на електроенергия – до 402,7 млн. м³/годишно, от които:
 - 212,7 млн. м³/годишно за ВЕЦ „Тополница“
 - 190,0 млн. м³/годишно за ВЕЦ „Черногорово“
- Минимално допустим отток в р. Тополница

Особености при експлоатацията и управлението

Лимитът по разрешително за производство на електроенергия чрез ВЕЦ „Черногорово“ е сума от водоземането от язовир „Тополница“ и от язовир „Белмекен“.

Водите за напояване и осигуряване на минимално допустим отток в реката след язовира, могат да се преработват чрез ВЕЦ „Тополница“.

В графика за м. юни:

Разрешени за ползване **37,650 млн. м³ вода, от които:**

- 36,200 млн. м³ за напояване
- 1,450 млн. м³ за осигуряване на минимално допустим отток в реката след язовира, равномерно разпределени през денонощието.

Водите за напояване и за осигуряване на минимално допустим отток в реката след язовира, могат да се преработват чрез ВЕЦ „Тополница“.



За ВЕЦ „Черногорово“ се подават водни обеми, отработени от ВЕЦ „Тополница“, след осигуряване на водите за напояване и минимално допустимия отток в р. Тополница.

Подаването на вода в границите на разрешения лимит се извършва по график, съгласуван между „Напоителни системи“ ЕАД и НЕК ЕАД.

ЯЗОВИР „ТРАКИЕЦ“ – 56,55% наличен полезен обем (50,899 млн. м³)

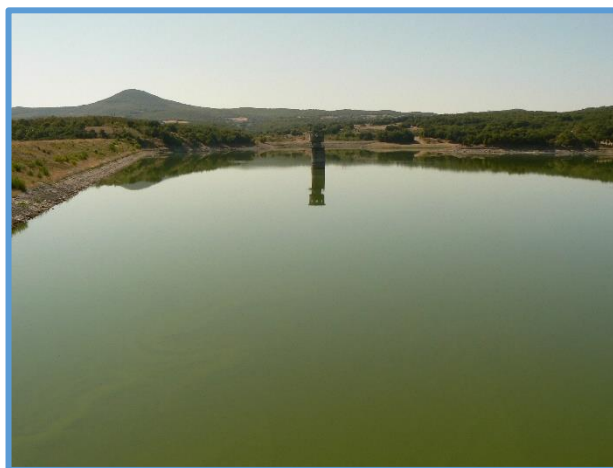
Обща информация

- Общ обем 114,0 млн. м³
- Мъртъв обем 24,0 млн.м³
- Стопанисва се от [„Напоителни системи“ ЕАД](#).

Използване на водите

Съгласно издадените в МОСВ разрешителни, водите се използват за:

- напояване на [„Напоителни системи“ ЕАД](#) – до 35,0 млн. м³/годишно, през напоителния сезон от април до септември
- за производство на електроенергия на „Тракиец“ ЕАД – до 35,000 млн. м³/годишно /ВЕЦ не е изграден, срокът за завършване на строителството му е до 09. 2021 г./



Особености при експлоатацията и управлението:

- Неработещ основен изпускател, поради което не е възможно да се освобождава обем от язовира в период на преминаване на високи води.
- Единствената възможност да се освобождава обем е напоителен канал М-1, който също е в лошо техническо състояние
- Поддържането на определени свободни обеми в язовир „Тракиец“ за поемане на високи води, ще може да се осъществява контролирано посредством ВЕЦ „Тракиец“. Контролираното освобождаване на обем от язовир „Тракиец“ ще минимизира риска от вредното въздействие на водите за населението в района. След изграждане и въвеждане в експлоатация на ВЕЦ „Тракиец“, режимът му на работа ще се определя ежемесечно в зависимост от наличния обем в язовира и след осигуряване на вода за приоритетно водоземане за напояване, което ще гарантира и вода за напояване в периоди на суша.

В графика за м. юни:

Разрешени за ползване **1,663 млн. м³ вода**, от които:

- 1,476 млн. м³ за напояване
- 0,187 млн. м³ вода за осигуряване на минимално допустим отток в реката след язовира

ЯЗОВИР „ПЧЕЛИНА“ – 99,50% наличен полезен обем (19,900 млн. м³)

Обща информация за язовира

- Общ обем 54,200 млн. м³
- Мъртъв обем 34,200 млн. м³
- Стопанисва се от [„Напоителни системи“ ЕАД](#).

Използване на водите

Съгласно издадените в МОСВ разрешителни водите се използват за:

- Производство на електроенергия в размер - 89,89 млн. м³/годишно

Особености при експлоатацията и управлението:

- Язовир „Пчелина“ е предназначен за напояване. Към момента няма действащо разрешително за напояване.

В графика за м. юни:

Не се предвижда ползване на вода



ЯЗОВИРИ ЗА ЕНЕРГЕТИКА

(според основното им предназначение)

ЯЗОВИР “АЛЕКСАНДЪР СТАМБОЛИЙСКИ” – 75,37% наличен полезен обем (139,859 млн.м³)

Обща информация за язовира

- Общ обем 205,569 млн. м³
- Мъртъв обем 20,0 млн. м³
- Язовирната стена се стопанисва от НЕК ЕАД, [Предприятие „Язовири и каскади“](#)

Използване на водите

Съгласно издадените в МОСВ разрешителни, водите се използват за:

- Напояване – до 86,00 млн.м³/годишно
- Производство на електроенергия – до 417,64 млн. м³/годишно, от които:
 - ВЕЦ “Росица 1” – до 218,00 млн. м³
 - ВЕЦ “Росица 2” – до 115,00 млн. м³
 - ВЕЦ „Павликени“ – до 35,64 млн. м³
- Промислени и други цели - до 15,721 млн. м³/годишно
- Минимален отток в река Росица

Особености при експлоатацията и управлението

ВЕЦ „Росица 1“ е подязовирна централа и чрез нея се осигурява минимално допустимия отток в реката. ВЕЦ „Росица 2“ преработва водите на ВЕЦ „Росица 1“.

В напоителния сезон електропроизводство се разрешава след гарантиране на водите за напояване.

В графика за м. юни:



Разрешени за ползване **28,377 млн. м³ вода, от които:**

- 0,891 млн. м³ за напояване в т.ч. 0,002 млн. м³ вода за земеделски производител Галя Цанева, 0,0054 млн. м³ за напояване на „Росица-2000“, 0,007 млн. м³ за напояване за „Софагро“ ЕООД и 0,001 млн. м³ за „ЦКГБ“ ООД
- 25,000 млн. м³ за ВЕЦ „Росица 1“
- 0,011 млн. м³ за промишлено водоснабдяване, в т.ч. 0,001 млн. м³ за „Унипак“ АД, 1243 м³ за община Павликени, 0,0083 млн. м³ за „Балканкар-заря“ АД, 81 м³ за „Росица 99“ АД
- 2,400 млн. м³ за осигуряване на минимално допустим отток в реката
- 0,075 млн. м³ енергийно непреработени води за извършване на пробни манипулации с основните изпускатели на язовира.

Водите за минимално допустим отток, за промишлено водоснабдяване и напояване могат да се преработват чрез ВЕЦ „Росица 1“.

Водите преработени от ВЕЦ „Росица 1“ да се подават за ВЕЦ „Росица 2“ и ВЕЦ „Павликени“, след задоволяване на нуждите за напояване, промишлено водоснабдяване и след осигуряване на минимално допустим отток в реката.

Водните обеми в границите на разрешените лимити се подават по график, съгласуван между НЕК ЕАД, „Напоителни системи“ ЕАД - клон Среден Дунав, „Тракия 97“ ЕООД и „Русгаз“ ООД.

ЯЗОВИР „КОПРИНКА“ – 75,76% наличен полезен обем (103,642 млн. м³)

Обща информация

- Общ обем 142,214 млн. м³
- Мъртъв обем 5,410 млн. м³
- Язовир „Копринка“ е годишен изравнител (един цикъл запълване-източване-запълване е в рамките на една година Копирано), стопанисва се от „НЕК“ ЕАД, [Предприятие „Язовири и каскади“](#).

Използване на водите

Съгласно издадените разрешителни в МОСВ, водите се използват за:

- Напояване – до 110,022 млн. м³/годишно



- Производство на електроенергия – до 339,32 млн. м³/годишно, от които:
 - до 220,66 млн. м³/годишно за ВЕЦ „Копринка“
 - до 178,66 млн. м³/годишно за ВЕЦ „Стара Загора“
- Промислено водоснабдяване и други – до 1,594 млн. м³/годишно

Особености при експлоатацията и управлението

Основното за язовира е схемата на подаване на водите след него, като част от тях се отклоняват в поречието Марица, а друга част – в р. Тунджа.

Водите за напояване се преработват от ВЕЦ „Копринка“, като част от тях се преработват и чрез ВЕЦ „Стара Загора“ и се подават за промишлено водоснабдяване.

- През напоителния сезон (от месец април до месец септември) ВЕЦ „Копринка“ и ВЕЦ „Стара Загора“ работят на режим наложен от напояването;
- През ненапоителния сезон (от месец октомври до месец март), при наличие на вода, ВЕЦ „Копринка“ работи на режим наложен от енергийната система, като преработените води се подават в река Тунджа.
- По течението на р. Тунджа, след язовир „Копринка“ се намира язовир „Жребчево“, като тази връзка изисква внимание, особено в ситуации, които налагат интензивна работа на ВЕЦ „Копринка“ и изпускане на води в поречието на р. Тунджа.
- От язовир „Копринка“ се напояват оризови култури, които изискват значително количество водни обеми. Водните обеми, които се подават за напояване, се преработват от ВЕЦ „Копринка“.
- При съставянето на месечен график, след преценка на очаквания прогнозен приток, ако е необходимо се поставят условия за да не се надвишава определен максимален обем, като се поставят допълнителни условия за действия при наличие на съответен приток и обем. Тези условия гарантират равномерно изпускане на води (през основен изпускател или чрез работа на ВЕЦ), като част от тях се разпределят в поречието на река Марица, а останалите - в поречието на река Тунджа, в зависимост от наличния обем на язовира и реалния приток.

В графика за м. юни:

Разрешени за ползване **22,012 млн. м³ вода от които:**

- 22,000 млн. м³ вода за производство на електроенергия, в това число:
- 20,000 млн. м³ за напояване, в т.ч. за напояване за община Стара Загора

- 0,105 млн. м³ за промишлено водоснабдяване, в т.ч. 5 м³ за „Петрол“ АД, гр. София, 300 м³ за „Домейн Менада“ ЕООД, 0,005 млн. м³ за „Слънце Стара Загора-БТ“ АД, 60 м³ за „Шел България“ ЕАД, 0,100 млн. м³ за „Бисер Олива“ АД
- 1,000 млн. м³ за осигуряване на минимално допустим отток в реката след язовира
- 0,012 млн. м³ за водопой на животни за ПК „Бойчов бунар - север“

След достигане на обем 125,000 млн. м³:

- при наличие на приток по-голям от 15,0 м³/сек и по-малък от 30,0 м³/сек ВЕЦ „Копринка“ преработва постъпващия приток, като от преработената вода към ВЕЦ „Стара Загора“ се подава максималното възможно за отвеждане след централата водно количество, а останалото водно количество се изпуска в река Тунджа;
- при наличие на приток, по-голям от 30,0 м³/сек ВЕЦ „Копринка“ преработва 30,0 м³/сек, като от преработената вода към ВЕЦ „Стара Загора“ се подава максималното възможно за отвеждане след централата водно количество, а останалото водно количество се изпуска в река Тунджа. Разликата над 30,0 м³/сек след регулиране в язовирното езеро се изпуска в реката чрез основния изпускател при спазване на разпоредбата на чл.142 от Закона за водите.

Подаването на вода в границите на разрешения лимит да се извършва съгласувано между НЕК-ЕАД и „Енерго-Про България“ АД.

Каскада Белмекен-Чаира

ЯЗОВИР „БЕЛМЕКЕН“ - 79,71% наличен полезен обем (111,772 млн. м³)

Обща информация

язовир „Белмекен“

- Общи обем 144,036 млн. м³
- Мъртъв обем 3,800 млн. м³

язовир „Чаира“

- Общият обем на 5,541 млн. м³
- Мъртъв обем 1,369 млн. м³



- Язовирите се стопанисват от „Национална електрическа компания“ ЕАД, [Предприятие „Язовири и каскади“](#).

Язовир „Белмекен“ и язовир „Чаира“ работят съвместно на принципа „скачени съдове“. Язовир „Чаира“ е допълнителен обем, който служи за аварийен резерв на електроенергийната система. Двата язовира са първото стъпало на каскада „Белмекен-Сестримо“.

Между язовирите „Белмекен“ и „Чаира“ се намира ВЕЦ-ПАВЕЦ „Белмекен“, изравнител „Станкови бараки“ и ПАВЕЦ „Чаира“.

От язовир „Белмекен“ освен за ПАВЕЦ „Чаира“, се подават води и за ВЕЦ „Белмекен“ → изравнител „Станкови бараки“ → ВЕЦ „Сестримо“ → горен изравнител „Момина Клисура“ → ВЕЦ „Момина клисура“ → долен изравнител „Момина Клисура“, като след каскадното преработване се подават води за напояване.

При разпределяне на водите язовирите „Белмекен“ и „Чаира“ се разглеждат като общ обем.

Използване на водите

Съгласно издадените разрешителни в МОСВ, водите се използват за:

- Питейно-битово водоснабдяване – до 0,607 млн. м³/годишно
- Напояване – до 42,001 млн. м³/годишно
- Производство на електроенергия – до 2 261,6 млн. м³/годишно, от които:
 - до 186,6 млн. м³/годишно за ВЕЦ-ПАВЕЦ „Белмекен“
 - до 1 579,0 млн. м³/годишно за ПАВЕЦ „Чаира“
 - до 168,7 млн. м³/годишно за ВЕЦ „Сестримо“
 - до 169,3 млн. м³/годишно за ВЕЦ „Момина клисура“
 - до 158,0 млн. м³/годишно за ВЕЦ „Лесичово“

Особености при експлоатацията и управлението

- Чрез две деривации се извършва прехвърляне на води от поречия на реките Струма и Места към язовира, като тези води през периода юли-септември се изпускат за оводняване на речните русла.
- От събирателните деривации към язовира има изградени водовземни съоръжения на водоползватели, като до 2009 г. в разрешителните с цел производство на електроенергия са били включени като задължение на НЕК ЕАД да им се подава необходимата вода. Водоползвателите са основно малки общини или части от такива, групи от села и други, на които се е осигурявала вода за питейно-

водоснабдяване и/или напояване. С изменение на разрешителните с титуляр НЕК ЕАД през 2010 г., раздел „Условия на водоползването“ се изменя и тези задължения на титуляря отпадат.

- В годините са правени опити от някои от водоползвателите за издаване на разрешително съгласно Закона за водите, но поради сложността на процедурата и капацитета на дружествата, процедурите се прекратяват поради невъзможност за представяне на необходимите документи.
- Такъв е проблемът с водоснабдяване на гр. Ихтиман - има техническа възможност, посредством събирателните деривации на каскада „Белмекен – Сестримо“ да се подава вода за водоснабдяване на Ихтиман, като водите от кота 1200 се допълват от събирателна деривация Марица 1900 (водохващане №10 до водохващане №15)
- За регламентиране на допълнителното водоснабдяване на Ихтиман е необходимо ВИК ЕООД-София да заяви искане за издаване на разрешително за водовземане от съответните деривации на каскада Белмекен Сестримо, за да бъдат разрешавани по -големи количества в месечния график /изменение на издадените разрешителни от Басейнова дирекция с увеличаване на лимита/ и монтиране на измервателни устройства. На ВИК София е дадено предписание за монтиране на измервателни устройства по разрешителни за водовземане от река Марица и река Ибър /с допълване от деривациите на Белмекен/.

В графика за м. юни:

Разрешени за ползване **15,057 млн. м³ вода, от които:**

- 15,000 млн. м³ за производство на електроенергия в режим ВЕЦ, в това число:
 - 7,500 млн. м³ за напояване
 - 0,100 млн. м³ за „Завод за хартия-Белово“ АД от изтичало на ВЕЦ „Момина Клисура“ или от напорния тръбопровод на ВЕЦ „Момина Клисура“, когато централата не работи
- 0,026 млн. м³ от СД „Джаферица“ за ВКТВ ЕООД Велинград за питейно-битово водоснабдяване на с. Юндола, с. Света Петка, с. Пашово и махали
- 0,0067 млн. м³ енергийно непреработени води за извършване на пробни манипулации с основен изпускател на яз. „Белмекен“
- 0,022 млн. м³ енергийно непреработени води за извършване на манипулации с основни изпускатели на яз. „Чаира“
- 0,002 млн. м³ енергийно непреработени води за извършване на манипулации с основен изпускател на яз. „Станкови бараки“

Заявените води за електропроизводство не включват оборотните обеми за ползване в помпено- акумулиращ режим (ПАВЕЦ).

За ВЕЦ „Лесичово“ по ГНК „Момина клисура – Лесичово“ се подават водни обеми, отработени от ВЕЦ „Момина клисура“, за ВЕЦ „Черногорово“ се подават водни обеми отработени от ВЕЦ „Лесичово“, след осигуряване на водите за напояване.

Да се осигури подаване на вода за община Костенец от река Крайна съгласно Разрешително за водовземане №301488/ 04.08.2006 г. и от река Чавча съгласно Разрешително за водовземане №301489/ 07.08.2006 г., които са част от деривация „Марица 1900“.

Да се подават водни количества от СД „Марица 1200“ за питейно-битово водоснабдяване на водоснабдителна група „Радуил-Ихтиман“, като при недостиг на вода, количествата да се допълват от СД „Марица 1900“, съгласно Разрешителни за водовземане №№ 301468/20.07.2006 г. и 301469/20.07.2006 г.

Водите от водохващанията на събирателните деривации се подават към язовира, като в зависимост от изменението на хидрометеороложките условия се изключват и включват събирателните деривации и/или водохващания от тях, с оглед недопускане преливане на вода през преливника на язовирната стена.

Подаването на вода в границите на разрешения лимит се извършва по график, съгласуван между НЕК ЕАД и „Напоителни системи“ ЕАД.

С оглед на неработоспособността на агрегатите в ПАВЕЦ „Чара“ в момента, притокът към яз. „Чаира“ да бъде отклоняван по съществуващата връзка към яз. „Станкови бараки“, до възстановяване възможността ПАВЕЦ „Чаира“ да работи в помпен режим.

Каскада Баташки водносилов път и Каскада Голям Беглик-Широка поляна

ЯЗОВИР „ГОЛЯМ БЕГЛИК“ и ЯЗОВИР „ШИРОКА ПОЛЯНА“ – 72,75% наличен полезен обем (57,360 млн. м³)

Обща информация

язовир „Голям Беглик“

- Общ обем 62,111 млн. м³
- Мъртъв обем 3,940 млн. м³

Язовир „Широка поляна“

- Общ обем 23,980 млн. м³
- Мъртъв обем 3,300 млн. м³

- Язовирите се стопанисват от „Национална електрическа компания“ ЕАД, [Предприятие „Язовири и каскади“](#).

В хидровъзел „Голям Беглик“ се включват освен язовир „Широка поляна“ и язовирите „Караджа дере“, „Беглика“, „Дженевра“ и „Тошков чарк“.

Общият обем на двата язовира, заедно с прехвърлените води от малките язовири, е първо стъпало от каскада „Баташки водносилов път“.

Хидровъзелът подава вода за каскадно преработване чрез ВЕЦ „Батак“ → язовир „Батак“ → ВЕЦ „Пещера“ → горен изравнител „Алеко“ → ВЕЦ „Алеко“ → долен изравнител „Алеко“.

Използване на водите

Съгласно издадените разрешителни в МОСВ, водите се използват за:

- Питейно-битово водоснабдяване на курорт „Язовир Батак“, допълнително водоснабдяване на гр. Батак и питейно-битово водоснабдяване на населени места в община Пещера – до 5,06 млн. м³/годишно
- Производство на електроенергия – до 128,3 млн. м³/годишно за ВЕЦ „Батак“;

В графика за м. юни:

Разрешени за ползване **15,217 млн. м³ вода**, от които:



- 15,000 млн. м³ за производство на електроенергия
- 0,027 млн. м³ за „ВиК-Батак“ ЕООД за питейно-битово водоснабдяване на гр. Батак и к.к. „Язовир Батак“
- 0,180 млн. м³ за осигуряване на минимално допустим отток в реката след язовира
- 0,010 млн. м³ енергийно непреработени води за извършване на пробни манипулации с основния изпускател на яз. „Широка поляна“

0,003 млн. м³ енергийно непреработени води от яз. „Беглика“ за извършване на пробни манипулации с основен изпускател. За времето на манипулациите със затворните органи на основния изпускател е необходимо помпеният агрегат на ПС „Беглика“, водовземащ от основния изпускател, да бъде спрян от работа.

0,003 млн. м³ енергийно непреработени води от яз. „Тошков чарк“ за извършване на пробни манипулации с основен изпускател

0,006 млн. м³ енергийно непреработени води от яз. „Караджа дере“ за извършване на пробни манипулации с основен изпускател

0,0005 млн. м³ енергийно непреработени води от яз. „Дженевра“ за извършване на пробни манипулации с основен изпускател

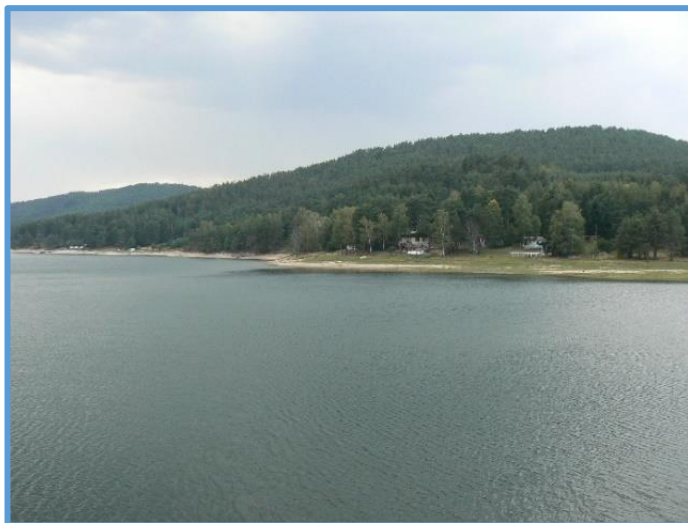
Водите от водохващанията на събирателните деривации да се подават към язовирите. Поради предвидено спиране на ВЕЦ „Батак“, в зависимост от изменението на хидрометеороложките условия, да се изключват и включват събирателните деривации и/или водохващания от тях, с оглед да се контролира или недопуска преливане през преливниците на язовирни стени „Голям Беглик“ и „Широка поляна“.

ЯЗОВИР „БАТАК“ - 78,42% наличен полезен обем (227,682 млн. м³)

Обща информация

- Общ обем 310,298 млн. м³
- Мъртъв обем 19,950 млн. м³
- Язовир „Батак“ се стопанисва от „Национална електрическа компания“ ЕАД, [Предприятие „Язовири и каскади“](#).

Язовир „Батак“ е второто стъпало на каскада „Баташки водносилов път“.



Използване на водите

Съгласно издадените разрешителни в МОСВ, водите се използват за:

- Питейно-битово водоснабдяване – до 2,209 млн. м³/годишно
- Напояване – до 180,89 млн. м³/годишно
- Производство на електроенергия – до 517,45 млн. м³/ годишно, от които:
 - до 223,4 млн. м³/годишно за ВЕЦ „Пещера“
 - до 208,4 млн. м³/ годишно за ВЕЦ „Алеко“
 - до 5,65 млн. м³/ годишно за каскада „Лепеница“
 - до 80,0 млн. м³/ годишно за ВЕЦ „Щастливеца“
- Промислени цели и други – до 11,064 млн. м³/ годишно

Особености при експлоатацията и управлението

Преработените води от ВЕЦ „Батак“ постъпват в язовир „Батак“ и след това се преработват последователно през ВЕЦ „Пещера“ и ВЕЦ „Алеко“, като част от тях се подават в последствие и за напояване.

Предвид създалата се извънредна ситуация НЕК ЕАД и „Напоителни системи“ ЕАД са се договорили да отложат големия ремонт на ВЕЦ „Пещера“ за 2021 г.

В графика за м. юни:

Разрешени за ползване **34,441 млн. м³ вода**, от които:

- 34,000 млн. м³ за производство на електроенергия, в това число:
 - 0,780 млн. м³ за напояване от II-ри прозорец
 - 0,210 млн. м³ за напояване от IV-ри прозорец
 - 20,188 млн. м³ за напояване след ВЕЦ „Алеко“
 - 2,590 млн. м³ за напояване от основен изпускател на яз. „Батак“ за НС „Велинград“ и НС „Варвара“
 - 0,160 млн. м³ за напояване от СД „Бистрица“
 - 9,072 млн. м³ за напояване за клон „Марица“
 - 0,400 млн. м³ за промишлено водоснабдяване на „Биовет“ АД
 - 0,010 млн. м³ за промишлено водоснабдяване на „Грийнбърн“ ЕООД
 - 0,088 млн. м³ за аквакултури и други в т.ч. 0,071 млн. м³ за „Хеброс П“ АД, 0,0086 млн. м³ за „Чолаков-Транс“ ЕООД, 1521 м³ за „Грийн форест проджект“ АД, 0,007 млн. м³ за „Дичи“ ООД
- 0,245 млн. м³ от СД „Бистрица“ за ВКТВ ЕООД Велинград за питейно-битово водоснабдяване на гр. Велинград
- 0,012 млн. м³ за „ВКС“ ЕООД - Пещера за питейно-битово водоснабдяване на летовище „Свети Константин“, община Пещера
- 0,160 млн. м³ за осигуряване на минимално допустим отток в реката след язовира
- 0,024 млн. м³ енергийно непреработени води за извършване на манипулации с основните изпускатели на яз. „Батак“ и дневен изравнител „Алеко“

Подаването на вода в границите на разрешения лимит се извършва по график, съгласуван между „Биовет“ АД, „Напоителни системи“ ЕАД и НЕК ЕАД.

Каскада Доспат-Въча

ЯЗОВИР „ДОСПАТ“ – 81,55% наличен полезен обем (354,211 млн. м³)

Обща информация

- Общ обем 449,249 млн. м³
- Мъртъв обем 15,0 млн. м³
- Язовир „Доспат“ се стопанисва от НЕК ЕАД, [Предприятие „Язовири и каскади“](#).



Използване на водите

Язовирът се използва за производство на електроенергия и за аквакултури.

Съгласно издадените в МОСВ разрешителни водите се използват за:

- Производство на електроенергия – до 369,1 млн. м³/годишно, от които:
 - ВЕЦ „Тешел“ – до 158,2 млн.м³/годишно
 - ВЕЦ „Девин“ – до 210,9 млн.м³/годишно
- Минимално допустим отток в река Доспат - осигурява се чрез работа на ВЕЦ „Тешел“

Особености при експлоатацията и управлението

- Целогодишно се осигурява минимално допустим отток;
- ВЕЦ „Девин“ преработва водите, използвани от ВЕЦ „Тешел“;
- Водите от водохващанията на събирателните деривации към яз. „Доспат“ в зависимост от изменението на хидрометеорологичките условия се изключват с оглед да не се допуска преливане на вода през преливниците на язовирните стени;
- Водите от водохващанията на събирателните деривации в периода юли - септември се изпускат в речните русла за оводняване и ползване от населението в съответните райони за напояване;

- Язовирът няма предвидени основни изпускатели. Използват се изпускателите на главна напорна деривация (ГНД), общо 16,0 м³/сек;
- За осигуряване придобити права по разрешителни с цел аквакултури, се следи нивото в язовира да не пада под 300,00 млн. м³.

В графика за м. юни:

Разрешени за ползване **10,400 млн. м³ вода, от които:**

- 10,000 млн. м³ за производство на електроенергия
- 0,400 млн. м³ за осигуряване на минимално допустим отток в реката след язовира

Водите от водохващанията на събирателните деривации се подават към язовира, като в зависимост от изменението на хидрометеороложките условия се изключват и включват събирателните деривации и/или водохващания от тях, с оглед недопускане преливане на вода през преливника на язовирната стена.

През размножителния период на рибите, режимът на работа на ВЕЦ да бъде съобразен с постъпващия в язовира приток, с цел осигуряване на благоприятни условия и поддържане нивото в язовира без значителни амплитуди.

ЗОВИР “ЦАНКОВ КАМЪК” – 60,48% наличен полезен обем (48,088 млн. м³)

Обща информация

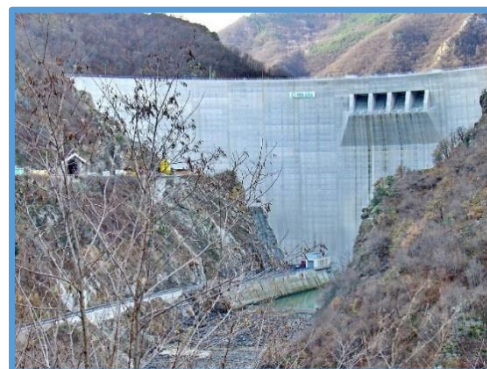
- Общ обем 110,90 млн.м³, активен (енергийно използваем) обем – 41,2 млн. м³ (между коти ННРВН-670,00 м и НВРВН-685,00 м)
- Мъртъв обем 31,2 млн. м³ (кота МО-648,00 м).

Язовирът се стопанисва от „Национална електрическа компания“ ЕАД, [Предприятие „Язовири и каскади“](#).

Язовирът е второ стъпало на каскада „Доспат-Въча“.

Използване на водите

Съгласно издадените разрешителни в МОСВ, водите се използват за:



- Производство на електроенергия – до 622,95 млн. м³/годишно, от които:
 - до 580,00 за ВЕЦ „Цанков камък“
 - до 42,95 млн. м³ за МВЕЦ „Цанков камък“ за осигуряване на минимално допустим отток в река Въча

Особености при експлоатацията и управлението

Поради високата кота на водоземането за централата, активният или енергийно използваемият обем на язовира е много малък. Неизползваемият обем в язовира е 69,7 млн. м³

В графика за м. юни:

Разрешени за ползване 53,630 млн. м³ вода, от които:

- 50,000 млн. м³ за производство на електроенергия от ВЕЦ „Цанков камък“
- 3,630 млн. м³ за осигуряване на минимално допустим отток в реката след язовира, преработени от МВЕЦ „Цанков камък“ (с преработване на 1,4 м³/сек, 24 часа/ денонощие)

През размножителния период на рибите режимът на работа на ВЕЦ да бъде съобразен с постъпващия в язовира приток, с цел осигуряване на благоприятни условия и поддържане нивото в язовира без значителни амплитуди.

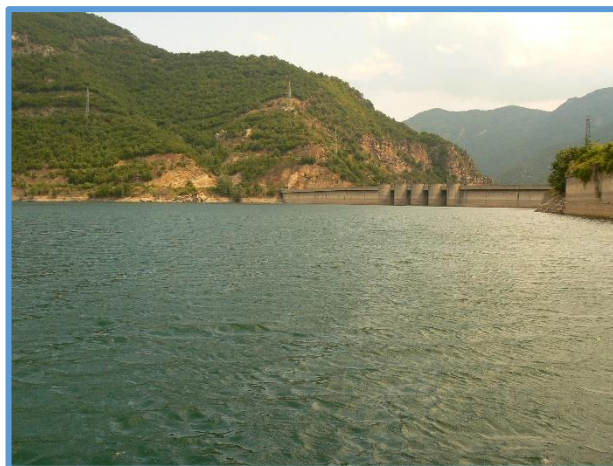
ЯЗОВИР „ВЪЧА“ – 85,29% наличен полезен обем (171,936 млн. м³)

Обща информация

- Общ обем 226,120 млн. м³
- Мъртъв обем 24,500 млн.м³
- Стопанисва се от НЕК ЕАД, [Предприятие „Язовири и каскади“](#).

Третото стъпало на каскада „Доспат – Въча“.

Най-долното стъпало на каскадата включва яз. „Кричим“, три деривационни водоелектрически централи: ВЕЦ „Кричим“, ВЕЦ „Въча 1“, ВЕЦ „Въча 2“ и два изравнителя.



Използване на водите

Съгласно издадените в МОСВ разрешителни, водите се използват за:

- за напояване на „[Напоителни системи](#)“ ЕАД - лимит до 70,0 млн. м³/годишно
- за производство на електроенергия на НЕК ЕАД чрез ВЕЦ -ПАВЕЦ "Орфей", ВЕЦ "Въча 2", ВЕЦ "Кричим" и ВЕЦ "Въча 1" – до 1 182 млн. м³/годишно
- за производство на електроенергия на "Абнори" ООД, гр. Пловдив чрез ВЕЦ "Лозята 1" – до 388,71 млн. м³/годишно
- за битови нужди и пълнене на рибарници на „Европа консулт“ ЕООД; на „Евро Болкан“ ЕООД – до 0,002 млн. м³/годишно
- за пълнене на гребен канал гр. Пловдив – до 3,700 млн. м³/годишно

Особености при експлоатацията и управлението:

- За ВЕЦ “Лозята” по канал М1 се подават водите, преработени от ВЕЦ “Кричим”, след осигуряване на минимално допустим отток по р. Въча, след водохващането на „Напоителни системи“.
- В яз. „Кричим” има аквакултури в садки, поради което обемът не трябва да пада под кота 392 м на която съответства обем 7,870 млн.м³, .
- В язовир „Въча“ има аквакултури в садки, поради което обемът не трябва да пада под 130,000 млн. м³.
- Тези обстоятелства затрудняват управлението на водите, особено в случаи, при които електроенергийната система се нуждае от производствени обеми.

В графика за м. юни:

Разрешени за ползване **16,000 млн. м³ вода за производство на електроенергия в режим ВЕЦ, в т. ч.:**

- 0,145 млн. м³ за напояване (след яз. „Кричим“)
- 0,0006 млн. м³ за пълнене на рибарник на „Европа консулт“ ЕООД
- 0,500 млн. м³ за пълнене на гребен канал гр. Пловдив
- 12,960 млн. м³ за оводняване руслото на р. Въча

Водите за оводняване руслото на р. Въча да се подават, както следва:

- от водохващане Чуринско дере - водата да се изпуска по реката;
- 12,960 млн. м³ вода се подават чрез непрекъснатата 24 часа/денонощие работа на ВЕЦ „Въча 1“ и ВЕЦ „Въча 2“, с преработване на 5,0 м³/сек.

Разрешените обеми за производство на електроенергия да се използват при обем в язовира над 130,00 млн. м³.

Заявените води за електропроизводство не включват оборотните обеми за ползване в помпено-акумулиращ режим (ПАВЕЦ).

За ВЕЦ „Лозята“ по канал М1 да се подават водите, преработени от ВЕЦ „Кричим“, след осигуряване на водите за напояване и за оводняване руслото на р. Въча след водохващането на НС.

Режимът на работа на водноелектрическите централи да бъде съобразен, както с постъпващия приток, с цел осигуряване на благоприятни условия през размножителния период на рибите и поддържане нивото в язовира без значителни амплитуди, така и с хидрометеорологичната обстановка, с цел безопасно провеждане на водните количества в реката след язовира и защита от вредното въздействие на водите.

Подаването на вода в границите на разрешения лимит се извършва по график, съгласуван между „Напоителни системи“ ЕАД, „Брестиом“ АД и НЕК ЕАД.

Каскада Арда - обхваща язовирите „Кърджали“, „Студен кладенец“ и „Ивайловград“. Изградени са на река Арда

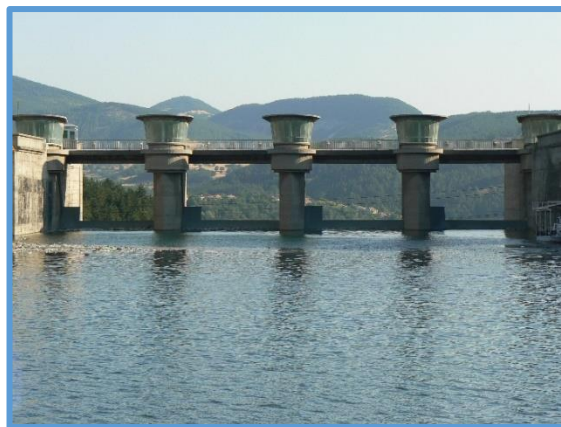
ЯЗОВИР „КЪРДЖАЛИ“ – 70,45% наличен полезен обем (274,811 млн. м³)

Обща информация

- Общ обем 497,236 млн. м³
- Мъртъв обем 107,176 млн.м³
- Стопанисва се от „НЕК“ ЕАД, [Предприятие „Язовири и каскади“](#).

Съгласно издадените в МОСВ разрешителни, водите се използват за:

- производство на електроенергия чрез ВЕЦ „Кърджали“, с годишен лимит до 658,8 млн. м³.
- промишлено водоснабдяване на “Монек-юг” АД, “Пневматика-Серта” АД, “Горубсо-Кърджали” АД, „Ес енд Би Индастриъл Минералс” АД, „Марин Батуров” ЕООД, ВиК – Кърджали, ЕТ „Слави-Славомир Георгиев”, с общ годишен лимит до 2,0 млн. м³. за аквакултури в садки
 - Водите за промишлеността на гр. Кърджали се подават чрез водопровод, който е собственост на дружество „Аква тим БГ“ ЕООД



В графика за м. юни:

Разрешени за ползване **51,330 млн. м³ вода, от които:**

- 50,000 млн. м³ за производство на електроенергия
- 1,330 млн. м³ за „Аква Тим БГ“ ЕООД, в т.ч. 0,0083 млн. м³ за „Монек-юг“ АД, 0,0125 млн. м³ за „Серта България“ АД, 0,0155 млн. м³ за „Горубсо-Кърджали“ АД, 0,050 млн. м³ за „Имерис Минералс България“ АД, 0,003 млн. м³ за „Марин Батуров“ ЕООД, 0,079 млн. м³ за ВиК-Кърджали, 0,005 млн. м³ за ЕТ „Слави-Славомир Георгиев“

Разрешените обеми за производство на електроенергия се използват при обем в язовира над 267,00 млн. м³.

Подаването на вода в границите на разрешения лимит се извършва по график, съгласуван между НЕК ЕАД и „Аква Тим БГ“ ЕООД.

ЯЗОВИР „СТУДЕН КЛАДЕНЕЦ“ – 67,04% наличен полезен обем (199,173 млн. м³)

Обща информация

- Общ обем 387,772 млн. м³
- Мъртъв обем 90,667 млн.м³
- Стопанисва се от „НЕК“ ЕАД, [Предприятие „Язовири и каскади“](#).

Използване на водите

Съгласно издадените в МОСВ разрешителни, водите се използват за:

- производство на електроенергия чрез ВЕЦ „Студен кладенец“, с общ годишен лимит до 1372,0 млн. м³.
- за аквакултури в садки

Минимално допустим отток в реката след язовира:

Целогодишно се осигурява подаване на минимално водно количество от 2,0 м³/сек, чрез малка турбина за екологични води във ВЕЦ „Студен кладенец“, след яз. „Студен кладенец“.



В графика за м. юни:

Разрешени за ползване **75,400 млн. м³** вода, от които:

- 70,000 млн. м³ за производство на електроенергия
- 5,400 млн. м³ за осигуряване на минимално допустим отток в реката след язовира, преработени чрез ХГБ на ВЕЦ „Студен кладенец“, когато останалите турбини не работят

Разрешените обеми за производство на електроенергия се използват при обем в язовира над 218,00 млн. м³.

ЯЗОВИР „ИВАЙЛОВГРАД“ – 59,39% наличен полезен обем (57,711 млн. м³)

Обща информация

- Общ обем 156,702 млн. м³
- Мъртъв обем 59,526 млн.м³
- Стопанисва се от „НЕК“ ЕАД, [Предприятие „Язовири и каскади“](#).

Използване на водите

Съгласно издадените в МОСВ разрешителни, водите се използват за:

- производство на електроенергия чрез ВЕЦ „Ивайловград“, с общ годишен лимит до 1937,0 млн. м³.
- за аквакултури в садки



В графика за м. юни:

Разрешени за ползване **80,000 млн.м³** вода за производство на електроенергия.

НЕК ЕАД осигурява периодично подаване на необходимите водни обеми за Р. Гърция – 46,000 млн. м³ (от разрешените от язовира водни обеми).

Режимът на работа на ВЕЦ „Ивайловград“ да е съобразен с постъпващия в язовира приток.

ЯЗОВИР „РОЗОВ КЛАДЕНЕЦ“ – 70,22% наличен полезен обем (5,008 млн. м³)

Обща информация

- Общ обем 20,400 млн. м³
- Мъртъв обем 13,3 млн.м³
- Стопанисва се от „НЕК“ ЕАД, [Предприятие „Язовири и каскади“](#).

Използване на водите

Съгласно издадените в МОСВ разрешителни, водите се използват за:

- промишлено водоснабдяване на дружествата: "ЕЙ И ЕС - ЗС Марица Изток 1" ЕООД, гр. Гълъбово и "Контур Глобал Марица Изток 3" АД, гр. Гълъбово, с общ годишен лимит до 53,19 млн. м³.
- напояване и поливане на зелени площи на ЕТ "Аис-А-Антон Георгиев" и НЕК ЕАД с общ годишен лимит до 6 920 м³.
- Водохранилището се подхранва с вода главно от р. Соколица чрез водохващането ѝ в района на с. Обручище и допълнително с вода от водохващането на р. Съзлийка, която помпено се подава в езерото.

В графика за м. юни:

Разрешени за ползване **3,412 млн. м³ вода, от които:**

- 0,002 млн. м³ за напояване за ЕТ „Аис-А-Антон Георгиев“
- 2,300 млн. м³ за промишлени цели и охлаждане на ТЕЦ „Контур Глобал Марица Изток 3“
- 1,100 млн. м³ за промишлени и противопожарни нужди за „Ей и Ес-ЗС Марица Изток 1“ ЕООД
- 0,010 млн. м³ за допълнително промишлено водоснабдяване на депо и противопожарни нужди на „Ей и Ес- Марица Изток 1“ ЕООД



ПРОГНОЗА НА НИМХ

Тази година през юни се очаква средната месечна температура да бъде около нормата, която за по-голямата част от страната е между 20 и 22°, по долината на р. Струма - около 23°, за високите полета - между 17 и 19°, а за планините - между 3 и 12°. Най-ниските температури през месеца ще бъдат между 8° и 13°, а най-високите - между 32° и 37°.

Месечната сума на валежите, в по-голямата част от страната, ще бъде около нормата, която в равнините е между 50 и 70 л/кв.м, по Черноморието и долината на р. Струма - между 30 и 50 л/кв.м, а в планинските райони - от 70 до 130 л/кв.м. По-малко от нормите ще са валежите в източните райони от страната.



През първите дни на месец юни над страната ще преобладава слънчево време с преобладаващи максимални температури между 28° и 33°. Купеста облачност ще се развива, главно над планинските райони и на отделни места ще превали и прегърми. Към 6-и през страната ще премине атмосферен фронт, температурите ще се понижат и въздушната маса ще стане неустойчива. До края на периода на много места, главно в Западна и Централна България ще има краткотрайни валежи и гръмотевични бури. Има условия за градушки.

И през повечето дни от второто и третото десетдневие температурите ще са близки до обичайните за юни, но ще се задържи неустойчиво. Повече слънчеви часове ще има преди обяд. Около и след обяд и до полунощ на много места ще има краткотрайни валежи с гръмотевична дейност. Условия за по-значителни валежи има около 13-и, 18-и и 25-и, когато и температурите относително ще са по-ниски. През последните дни от месеца се очаква стабилизиране на въздушната маса и повишение на температурите.

СЪСТОЯНИЕ НА ВОДИТЕ В КОМПЛЕКСНИТЕ И ЗНАЧИМИ ЯЗОВИРИ ПРЕЗ м.АПРИЛ 2022 г.



В Министерството на околната среда и водите ежедневно се следи състоянието на водите зарегулирани в комплексните и значими язовири, по приложение № 1 към чл. 13, ал. 1, т. 1 от Закона за водите, на базата на ежедневна информация, постъпваща от дружествата експлоатиращи язовирните стени и съоръженията към тях. Съгласно приложение № 1 към чл. 13 ал. 1, т. 1 от Закона за водите, комплексните и значими язовири са 52 броя:

- Сумата на общите им обеми е 6 546,19 млн. м³, което представлява около 85,1% от сумата на общите обеми на изградените в страната язовири;

- За 43 броя комплексни и значими язовири с общ обем 6 474,60 млн. м³ се изготвя годишен график за определяне на стратегията при използването на водите им. Сумата от наличните в тях завирени обеми към 30 април 2022 г. е 4 597,2 млн. м³ и представлява 71,0% от сумата на общите им обеми. В края на месец април 2021 г. този процент е бил 75,0%. **Сумарният завирен обем към 30 април 2022 г. е приблизително с 4,0% по-малък от обема към 30 април 2021 г. и с 6,3% по-голям спрямо обема към 31 март 2022 г.**

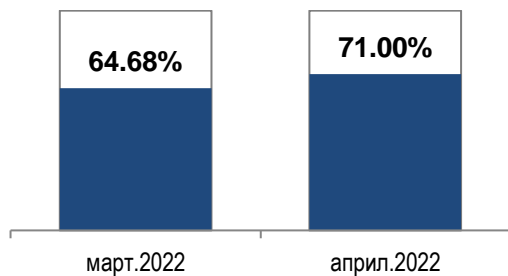
През месец април прелива яз. „Пчелина“ и яз. „Камчия“, без опасност за населението и инфраструктурата в района.

В края на месеца със запълване 100% е яз. „Камчия“, със запълване над 90% са язовирите: „Среченска бара“, „Христо Смирненски“, „Йовковци“, „Боровица“, „Студена“, „Тополница“, „Пчелина“, „Кричим“ и „Розов кладенец“. Осигурена е проводимостта на речните легла до 500 метра след язовирните стени.

Изпускането на води от комплексните и значими язовири е съобразено с проводимостта на речните легла в съответствие с чл. 142 от Закона за водите.



За периода 31.03.2022 - 30.04.2022 г. наличният завирен обем в язовирите се е увеличил с 409,3 млн.м³.



Наличните завирени обеми в язовирите, в края на месец март, според основното им предназначение са, както следва:

- за питейно-битово водоснабдяване – 85% от общия им обем;
- за напояване – 56,4% от общия им обем;
- за енергетика – 74,9% от общия им обем.

От получените данни на регистрираните общи притоци на водосборите към комплексните и значими язовири за изминалите три месеца на 2022 година, може да се направи следната приблизителна оценка:

- **с обезпеченост 50 %** - условия на средна по влажност година са язовирите: „Искър“, „Бели Искър“, „Огняново“, „Огоста“, „Горни Дъбник“, „Сопот“, „Александър Стамболийски“, „Христо Смирненски“, „Ахелой“, „Ясна поляна“, „Копринка“, „Малко Шарково“, „Белмекен“-„Чаира“, „Тополница“, „Домлян“, „Пясъчник“, „Голям Беглик“-„Широка поляна“, „Батак“, „Въча“, „Тракиец“, „Студен кладенец“, „Ивайловград“, „Студена“ и „Пчелина“;
- **с обезпеченост 75%** - условия на средно суха година са язовирите: „Кула“, „Йовковци“, „Ястребино“, „Бели Лом“, „Тича“, „Георги Трайков“, „Камчия“, „Порой“, „Жребчево“, „Асеновец“, „Доспат“, „Кърджали“ и „Дяково“;
- **с обезпеченост 95%** - условия на суха година са язовирите „Рабиша“ и „Съединение“.

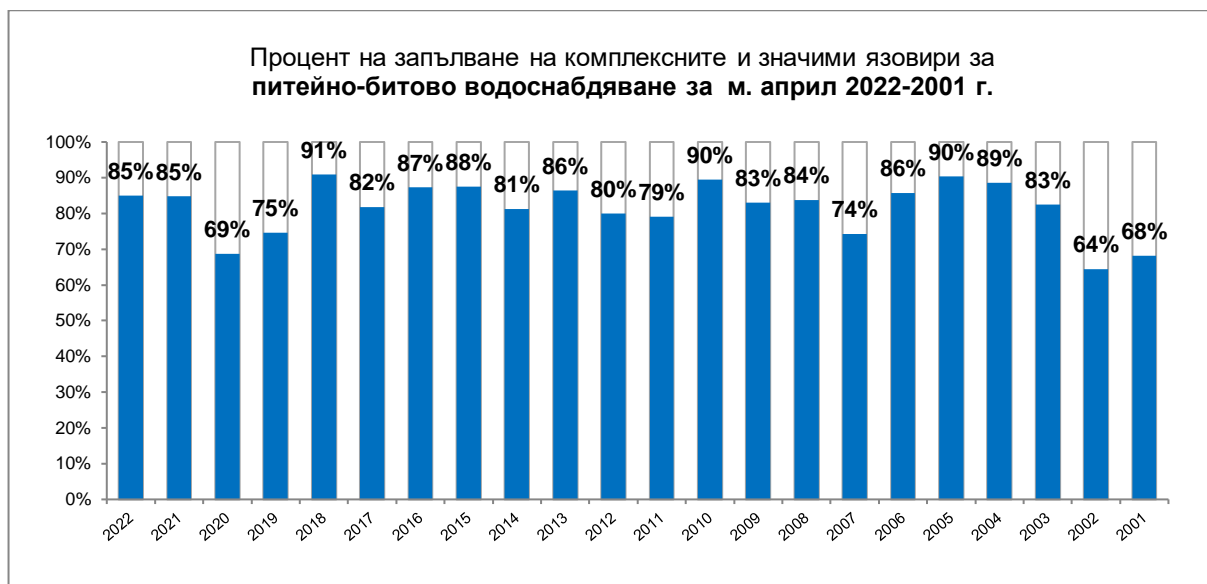
КОМПЛЕКСНИ И ЗНАЧИМИ ЯЗОВИРИ С ОСНОВНО ПРЕДНАЗНАЧЕНИЕ ПИТЕЙНО-БИТОВО ВОДОСНАБДЯВАНЕ

Сумарният завирен обем на язовирите с питейно-битово предназначение **към 30 април 2022 г. е 1 274,1 млн. м³, което представлява 85% от общия им обем и е с 4,3% по-голям спрямо обема към 31 март 2022 г. и с 0,3% по-голям от обема към 30 април 2021 г.**

Степента им на напълване е както следва: яз. „Искър“ – 77,4%, яз. „Бели Искър“ – 39,5%, яз. „Среченска бара“ – 96,9%, яз. „Христо Смирненски“ – 91,4%, яз. „Йовковци“ – 99,6%, яз. „Тича“ – 85,3%, яз. „Камчия“ – 100%, яз. „Ясна поляна“ – 83,9%, яз. „Асеновец“ – 80,5%, яз. „Боровица“ – 99,9%, яз. „Студена“ – 94,7% и яз. „Дяково“ – 76,4%.

Всички язовири за питейно-битово водоснабдяване в края на месец април са с обеми достатъчни за обезпечаване нуждите на водоползвателите.

Язовирите са с обеми близки до нормалните за периода и са в състояние да проведат очаквания приток, във връзка с предстоящото снеготопене.



ПРЕДПРИЕТИ МЕРКИ В МЕСЕЧНИЯ ГРАФИК ЗА ИЗПОЛЗВАНЕ НА ВОДИТЕ ОТ КОМПЛЕКСНИТЕ И ЗНАЧИМИ ЯЗОВИРИ И РЕЗУЛТАТИ ПРЕЗ М.АПРИЛ 2022 Г.

Предвид акумулираните снежни запаси във водосборните райони над яз. „Искър“ и яз. „Студена“, предстоящото снеготопене и пролетни валежи, с изменение на месечния график са предприети са следните действия:

- от язовир „Искър“ са отпуснати допълнително количества за производство на електроенергия в размер на 5,000 млн. м³ вода;

- от язовир „Студена“ е разрешена работа на ВЕЦ на енергиен режим за преработване на постъпващия над 1,7 м³/сек приток. След достигане на обем в язовира над 24,20 млн. м³ и при постъпване на приток, който не може да се сработи чрез ВЕЦ, поддържането на този обем да се осъществява чрез освобождаване на води през облекчителните съоръжения. С оглед недопускане на преливане на вода през преливника на язовирната стена на яз. „Студена“ е поставено условието да се изключват водохващания от събирателните деривации към язовира в зависимост от изменението на хидрометеорологичните условия.

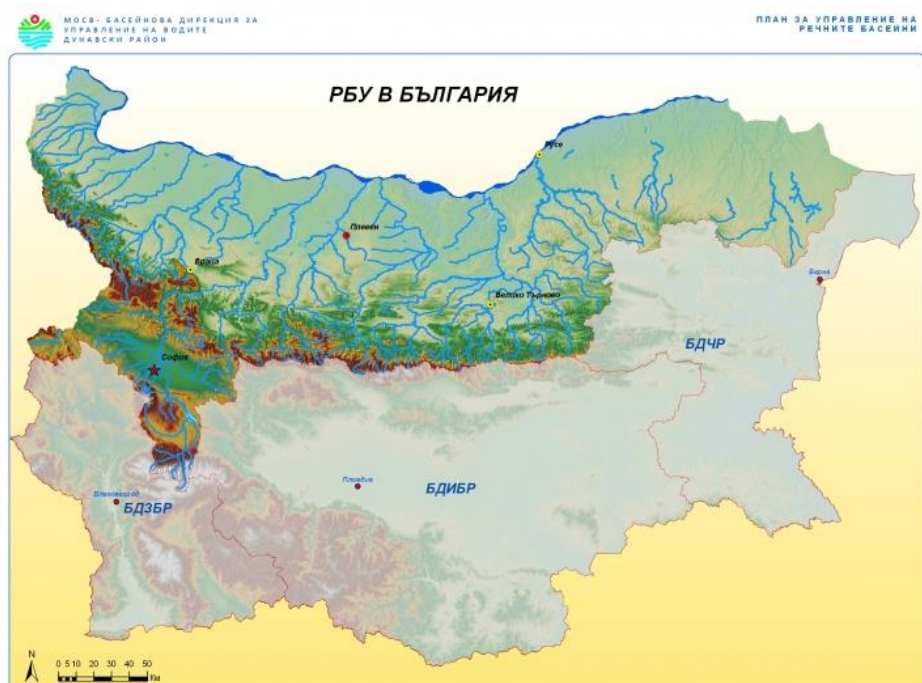
СЪСТОЯНИЕ НА ВОДИТЕ В СТРАНАТА ПРЕЗ М. АПРИЛ 2022 Г.



Повърхностни води

Общият обем на речния отток в страната за месец април е 1 794 млн. м³. Стойността му е почти равна на стойността за предходния месец и е с около 44% по-малка спрямо април 2021 година.

Дунавски водосборен басейн



В Дунавския водосборен басейн обемът на речния отток за месец април е 777 млн. м³, което е с около 33% повече от предходния месец и с 45% по-малко от този за април 2021 година. В резултат на валежи комбинирани със снеготопене в периодите 1-3 и 25-28 април са регистрирани повишения в по-голямата част от басейна, съответно с до 57 см и с до 49 см . По-значителни повишения в резултат на валежи са регистрирани в периодите 9-12 април (във водосборите на р. Осъм с до 173 см и на р. Янтра с до 113 см) и на 17- 21 април (във водосборите на р. Искър и на р. Янтра с до 110 см). През месеца по-голяма част от наблюдаваните реки са със средномесечни водни количества около и под месечните норми. Със средномесечни водни количества над месечните норми са р. Искър при гр. Нови Искър, р. Вит - в средното и долно течение, р. Росица при гр. Севлиево и р. Янтра - в горното и средно течение.

Черноморския водосборен басейн



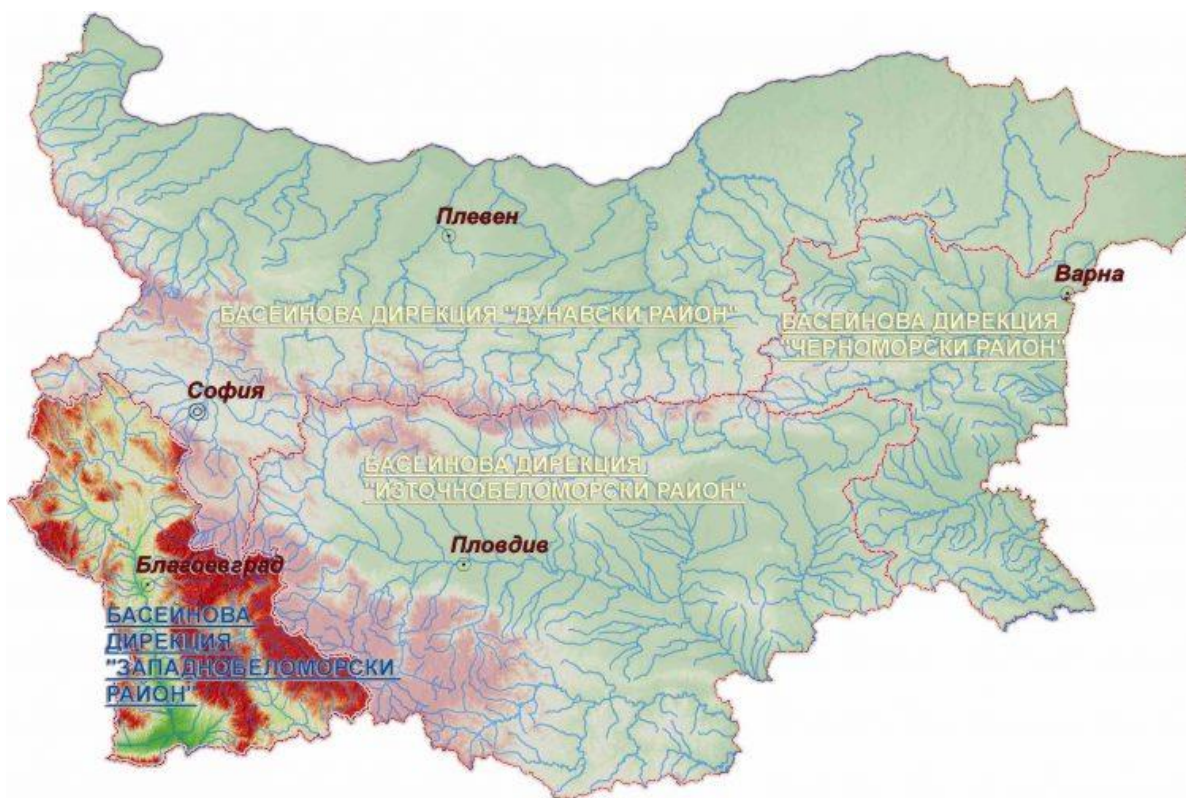
В Черноморския водосборен басейн обемът на речния отток за месец април е 116 млн. м³, което е с 28% по-малко от стойността за предходния месец и с 32% по-малко от обема за месец април 2021 година. В резултат на валежи в периода 17-21 април са регистрирани повишения на речните нива в басейна: с до 177 см на р. Камчия, с до 190 см на р. Факийска и с до 148 см на р. Ропотамо. В периодите 1-3, 9-12 и 25-28 април в резултат на валежи са регистрирани краткотрайни незначителни повишения на речните нива в басейна до 31 см. През месец април наблюдаваните реки са със средномесечни водни количества под месечните норми.

Източнобеломорски водосборен басейн

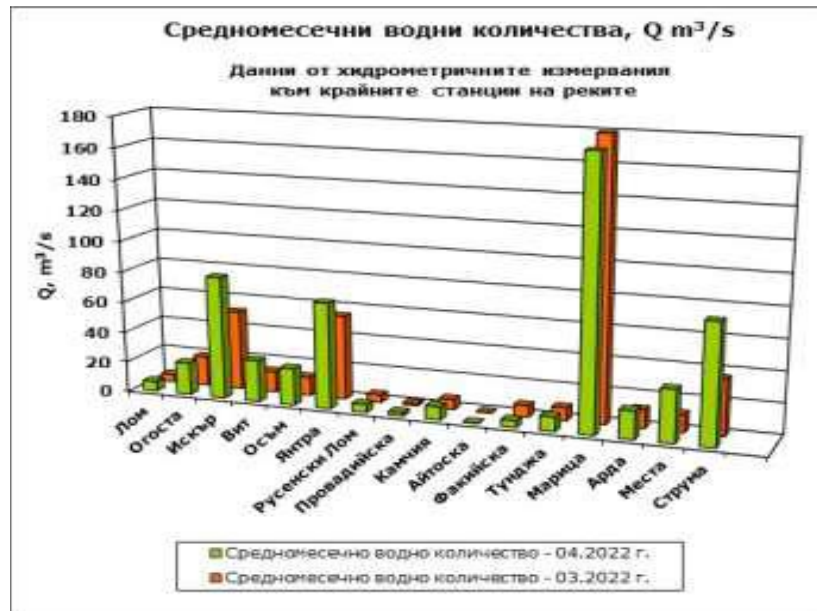


В Източнобеломорския водосборен басейн обемът на речния отток за месец април е 583 млн. м³, което е с около 31% по-малко спрямо предходния месец и с 48% по-малко спрямо април 2021 година. В резултат на валежи комбинирани със снеготопене в периодите 1-3, 9-12, 17-21 и 25-28 април са регистрирани повишения в по-голямата част от басейна с до 40 см във водосбора на р. Тунджа, с до 67 см във водосбора на р. Марица и с до 93 см във водосбора на р. Арда. През месец април средномесечните водни количества на по-голяма част от реките са около и под месечните норми. С водни количества над месечните норми са река Тунджа при гр. Павел баня, река Марица при градовете Пазарджик, Пловдив и Свиленград и река Въча при местност „Забрал“.

Западнобеломорски водосборен басейн



В Западнобеломорския водосборен басейн обемът на речния отток за месец април е 317 млн. м³, което е с около 2 пъти повече спрямо този за месец март и с 40% по-малко спрямо април 2021 година. В резултат на валежи комбинирани със снеготопене в периода 1-3 април са регистрирани повишения на речните нива в басейна с до 81 см на р. Места и с до 30 см на р. Струма. В периодите 9-12, 17-21 и 25-28 април в резултат на валежи комбинирани със снеготопене са регистрирани краткотрайни, незначителни повишения на речните нива с до 25 см. През м. април по-голяма част от наблюдаваните реки са със средномесечни водни количества под месечните норми, единствено водното количество на р. Соголянска Бистрица при с. Гърляно е над нормата.



Река Дунав



Средномесечните водни стоежи за месец април на р. Дунав при измервателните пунктове в българския участък бяха е между 44% и 54% под нормите за месеца. Спрямо предходния месец водните стоежи на реката са с между 67 и 105 см по-високи.

Стойност на индекса на засушаване SRI

НИМХ ежесечно изчислява стойността на индекса на засушаване SRI, на база предварително определени средномесечни водни количества по поречия. За месец април 2022 г. индексите са, както следва:

- около средното засушаване – по поречието на р. Огоста, р. Русенски Лом, Факийска река, р. Тунджа и р. Струма;
- във всички останали поречия няма засушаване;

