



Министерство на
околната среда и водите

Информационен
бюлетин за
състоянието на
водите

АПРИЛ 2021

Комплексни и
значими
язовири

Месечен
график

Контрол

Състояние на водите в комплексните и значими язовири към края на м. март 2021 г.

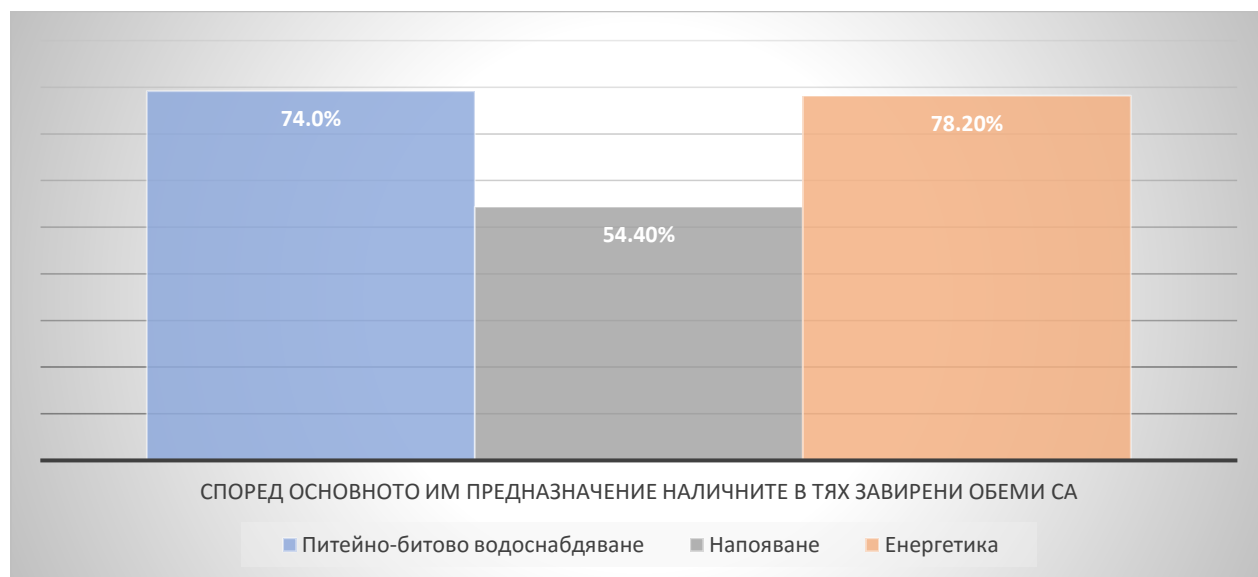
Министерство на околната среда и водите управлява водите на 52 броя комплексни и значими язовира, като ежедневно следи състоянието им.

Наличният полезен обем на комплексните и значими язовири към 26.03.2021 г. е 3700,666 млн. м³, което е със 105,645 млн. м³ по-малко от този в предходния месец.

Сумата от наличните в тях завирени обеми към 26.03.2021 г. е 4636,5 млн. м³, представлява 70,2% от сумата на общите им обеми.

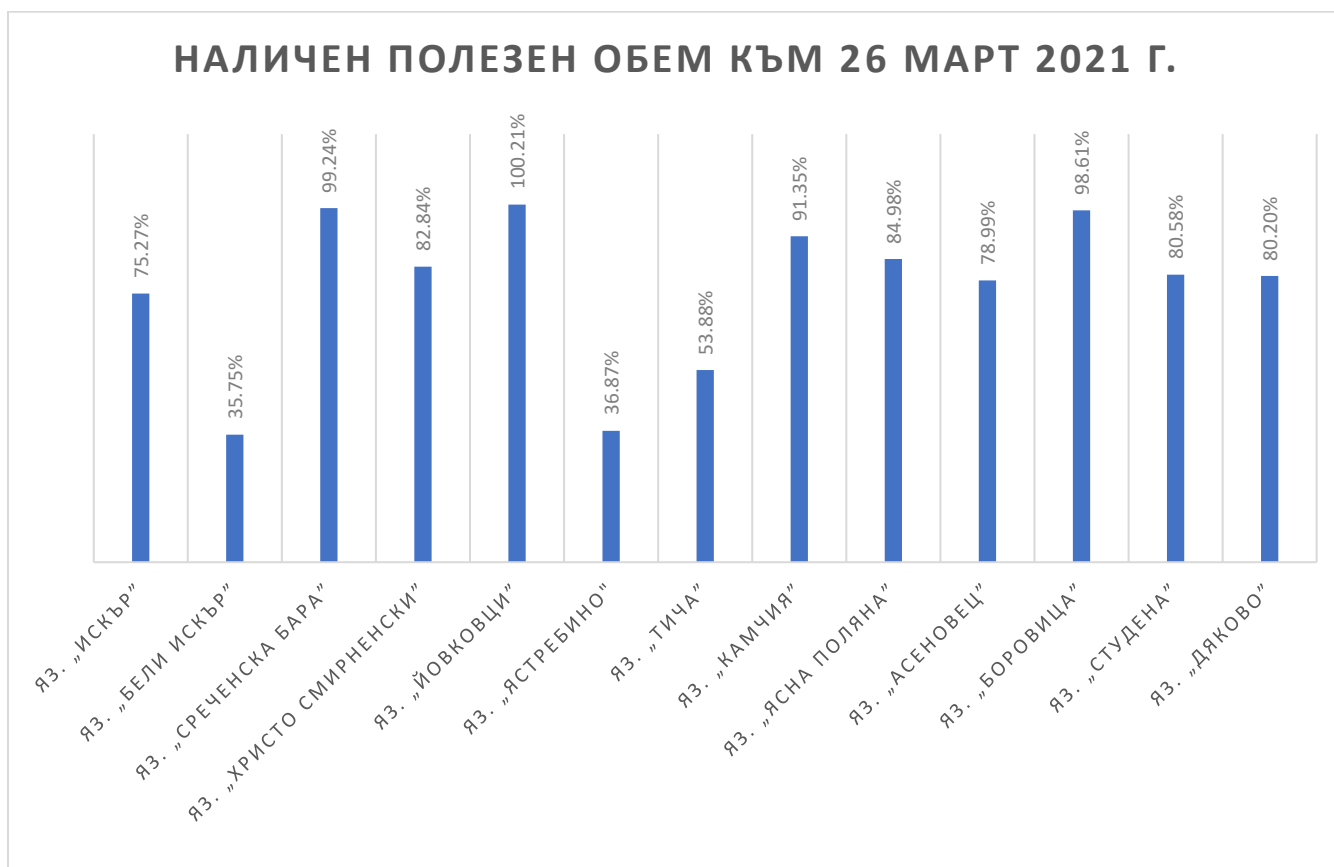
Според основното им предназначение наличните в тях завирени обеми са както следва:

- питейно-битово водоснабдяване – 79,2% от общия им обем;
- напояване – 54,4% от общия им обем;
- енергетика – 78,2% от общия им обем;



МОСВ ежедневно следи състоянието на язовирите и при възникване на непредвидими и/или изключителни обстоятелства изменя месечния график, за което писмено уведомява заинтересованите страни.

ПРЕДПРИЕТИ МЕРКИ ЗА ЯЗОВИРИ ЗА ПИТЕЙНО-БИТОВО ВОДОСНАБДЯВАНЕ



- * Общ обем е пълният обем/капацитет на язовира
- * Наличен завирен обем е запълването на язовира към даден период
- * Наличен полезен обем е наличният обем без мъртвия, който е неизползваем
- * Актуалните данни за наличния полезен обем към съответната дата могат да се проверят в [Ежедневния бюлетин - ТУК](#)

Предвид запълването на язовирите заявките на ВиК дружествата за питейно-битово водоснабдяване и заявките за напояване са удовлетворени в пълен размер.

Предвид повишаването на завирените обеми на повечето язовири, обстоятелството, че в момента е период с очаквани по-големи притоци, както и специфичните технически особености по съоръженията на всеки язовир, на голяма част от тях са поставени определени обеми, които да не се надвишават. Такива са за язовирите „Бели Искър“, „Огняново“, „Огоста“, „Александър Стамболийски“, „Христо

Смирненски“, „Съединение“, „Порой“, „Ахелой“, „Копринка“, „Тополница“, „Тракиец“, „Кърджали“, „Студен кладенец“, „Ивайловград“, „Доспат“ и „Студена“.

Предвидените води за производство на електроенергия от язовирите са отпуснати в пълен размер съгласно заявките на титулярите на разрешителни, с изкл. на яз. „Ал. Стамболийски“, с оглед намаляване на завирените им обеми.

Разрешените за язовир „Искър“ водни обеми за електропроизводство надвишават заявените, предвид значителните снежни запаси и очакван приток

За язовир „Огоста“ и язовир „Жребчево“ са поставени допълнителни условия за поддържане на нивата без значителни амплитуди, с цел осигуряване на благоприятни условия през размножителния период на рибите.

За язовирите „Белмекен“ и „Доспат“ е поставено условие, водите от водохващанията на събирателните деривации да се подават към язовира, като в зависимост от изменението на хидрометеороложките условия да се изключват и включват събирателните деривации и/или водохващания от тях, с оглед да се контролира или да не се допуска преливане на вода през преливниците на язовирните стени.

Месечният график може да бъде изменян на по-кратки интервали, в т.ч. и да бъдат налагани допълнителни ограничителни мерки и други условия.

В зависимост от изменението на хидрометеорологичната обстановка, при необходимост, да се използват всички облекчителни съоръжения, с цел защита от вредното въздействие на водите.

Да се поддържа проводимостта на речното легло на разстояние 500 м след хидротехническите съоръжения от собственика или ползвателя, в съответствие с чл. 139, ал. 2 от Закона за водите.

Изпускането на води да се съобразява с проводимостта на речните легла, при спазване на изискванията на чл. 142 от Закона за водите.

ПЛАНИРАНИ РЕМОНТНИ ДЕЙНОСТИ И ТЕСТОВИ ИЗПИТАНИЯ ЗА М. АПРИЛ 2021 Г.

За язовир „Въча“

Продължава рехабилитацията на ВЕЦ „Въча 1“, което ще налага периодично спиране на ВЕЦ. За тези периоди оводняването на речното русло ще се осъществява чрез изпускане на 5 м³/сек от долния изравнител на ВЕЦ „Въча 2“ или ще работи ВЕЦ „Кричим“. За целта е необходимо „Напоителни системи“ ЕАД да регулират саваците на водохващането за изравнител „Устина“, така че изпусканите за оводняване 5 м³/сек от долния изравнител на ВЕЦ „Въча 2“ или чрез работа на ВЕЦ „Кричим“ да преминават по поречието.

На язовирите „Цанков камък“, „Въча“, „Кричим“, „Кърджали“, „Студен кладенец“ и „Ивайловград“ е предвидено изпускане на енергийно непреработени водни обеми за провеждане на пробни изпитания на съоръжения, както следва:

За язовир „Цанков камък“:

1,000 млн. м³ енергийно непреработени води за извършване на манипулации със сегментни затвори на яз. „Цанков камък“

За времето на манипулациите осигуряването на минимално допустимият отток да се извършва чрез изпускане на енергийно непреработени водни обеми през байпасна връзка на централата.

За язовир „Въча“:

1,000 млн. м³ енергийно непреработени води за извършване на манипулации със сегментни затвори на яз. „Въча“

За язовир „Кричим“:

0,700 млн. м³ енергийно непреработени водни обеми за извършване на манипулации с преливни клапи и основни изпускатели на яз. „Кричим“.

За язовир „Кърджали“:

2,900 млн. м³ енергийно непреработени води за извършване на манипулации с преливни клапи, основни изпускатели и допълнителен тунелен изпускател

За язовир „Студен кладенец“:

0,500 млн. м³ енергийно непреработени води за извършване на манипулации с преливни клапи и основни изпускатели

За язовир „Ивайловград“:

0,100 млн. м³ енергийно непреработени води за извършване на манипулации с основни изпускатели

Условия, при които се утвърждава графикът за м. април 2021 г.

1. Месечният график може да бъде изменян на по-кратки интервали, в т.ч. и да бъдат налагани допълнителни ограничителни мерки и други условия.
2. „Напоителни системи“ ЕАД да предприемат действия за осигуряване на алтернативни водоизточници и рехабилитация на каналната мрежа, с цел повишаване ефективността на водоползването и намаляване на използваните водните количества през напоителен сезон 2021 година.
3. Чрез компетентните институции ВиК дружествата да потърсят възможности за стартиране на програма от мерки за включване на нови и рехабилитация на стари водоизточници за алтернативно водоснабдяване, както и за намаляване на загубите по мрежата.
4. Поддържането на определените с настоящия график обеми да се осъществява чрез ВЕЦ, а при невъзможност, чрез основен изпускател.
5. Да се поддържа проводимостта на речното легло на разстояние 500 м след хидротехническите съоръжения от собственика или ползвателя, в съответствие с чл. 139, ал. 2 от Закона за водите.
6. При създаване на условия за изпускане на водни количества над 300 м³/сек от язовир „Ивайловград“ да се уведоми незабавно МОСВ и Басейнова дирекция „Източнобеломорски район“.

7. Изпускането на води да се съобразява с проводимостта на речните легла, при спазване на изискванията на чл. 142 от Закона за водите.
8. Месечният график за използване на водите на комплексните и значими язовири, съгласно чл. 53 ал.1 от Закона за водите, е неразделна част от издадените от министъра на околната среда и водите разрешителни.
9. Съгласно разпоредбата на чл. 15 от Наредбата за ползването на повърхностните води (обн. ДВ. бр.25 от 26 март 2021г.) титулярите на разрешителни са задължени ежемесечно, до 26-то число да представят в МОСВ, дирекция “Управление на водите” и/или на факс 02/ 981 52 71 и/или ел. адрес: vodi@moev.government.bg актуализирани месечни заявки, изведени по съответния ред, определени в съответствие с разрешения годишен лимит за необходимите водни обеми за изготвяне на месечния график.
10. Във връзка с извършените проверки на язовирите с основно предназначение за питейно-битово водоснабдяване – „Искър”, „Бели Искър”, „Среченска бара”, „Христо Смирненски”, „Йовковци”, „Тича”, „Камчия”, „Ясна Поляна”, „Асеновец”, „Боровица”, „Студена”, „Ястребино”, „Дяково”, „Калин” и „Карагьол” за наличие на сертифицирани и отговарящи на нормативните изисквания измервателни устройства, басейновите дирекции да следят за изпълнение на направените предписания и при неизпълнение, да предприемат мерки в съответствие с разпоредбите на Закона за водите.
11. В зависимост от изменението на хидрометеорологичната обстановка, при необходимост, да се използват всички облекчителни съоръжения, с цел защита от вредното въздействие на водите.

ЗАБЕЛЕЖКИ:

1. Наличните обеми в язовирите са към 26 март 2021 г.
2. Предвид запълването на язовирите заявките на ВиК дружествата за питейно-битово водоснабдяване са удовлетворени в пълен размер.
3. Отпуснатите водни обеми за осигуряване на минимално допустимия отток в коритата на реките, да се подават равномерно през денонощието, с цел непрекъснато оводняване.

4. При определяне на разрешените за ползване водни обеми от язовирите са използвани:
 - актуалната информация за състоянието на язовира в края на предходния месец;
 - определената с годишния график стратегия;
 - прогнозата за очаквания приток;
 - хидрометеорологичната обстановка;
 - преценката на исканията в месечната заявка от титулярите на разрешителни за водовземане;
 - приоритетите по чл. 50, ал. 4 ЗВ;
 - разрешен лимит по издадени разрешителни;
 - Отчетен реален приток към язовирите през предходните месеци.
5. Подробна информация за предупрежденията и опасните метеорологични явления по области може да бъде получена от интерактивната карта на адрес: <http://weather.bg/0index.php?koiFail=RM00apasni1&nd=1&lng=0>
6. До влизане в сила на методиката по чл. 135, т. 1 от ЗВ за съществуващи язовирни стени и съоръжения към тях, при които няма техническа възможност за осигуряване на минимално допустим отток, за осигуряване на количествата по §125 към ПЗР към ЗИД на ЗВ от 27.11.2018 г. следва да се подават максимално възможните водни количества. Оводняващите водни количества, за язовирите, на който не е определен минимално допустим отток, се осигуряват от пропуски, филтрация и/или допълнителна приточност.
7. В зависимост от постъпилния реален приток към язовирите през предходните месеци, екологичното водно количество е редуцирано за съответната безопасност на притока към язовирите, за условията на средна по влажност, суха или много суха година.
8. МОСВ създаде Национален координационен център за наблюдение на всички язовири и съоръжения, като събраната информация постъпила в него ще се анализира ежедневно и при необходимост ще бъдат нанасяни корекции в месечните графици.

9. Титулярите на разрешителни за водоземане следва да представят в МОСВ заявки за необходимите за месец май 2021 година водни обеми, не по-късно от 20 април 2021 година, за навременно изготвяне на месечния график.

ГРАФИК

за използване на водите на комплексните

и значими язовири през месец април 2021 г.

Утвърдения от министъра на околната среда и водите [График за използване на водите на комплексните и значими язовири през месец април 2021 г. може да намерите ТУК.](#)

През месец април 2021 година водите от комплексните и значими язовири да се използват за питейно-битово водоснабдяване, напояване, промишлено водоснабдяване, производство на електроенергия, други цели и осигуряване на минимално допустим отток в реките, както следва:

ЯЗОВИРИ ЗА ПИТЕЙНО-БИТОВО ВОДОСНАБДЯВАНЕ

(според основното им предназначение)

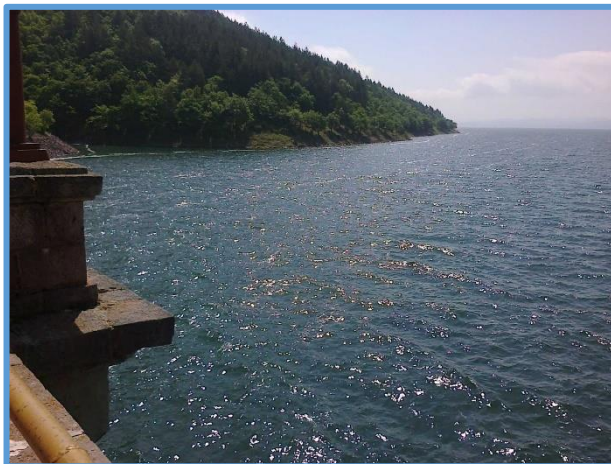
ЯЗОВИР “ИСКЪР” – 75,3% наличен полезен обем (427,546 млн. м³)

Обща информация за язовира

- Общ обем 655,252 млн.м³
- Мъртъв обем 87,200 млн. м³
- Язовирната стена се стопанисва от НЕК ЕАД,
[Предприятие „Язовири и каскади“](#)

Използване на водите

Съгласно издадените в МОСВ разрешителни, водите се използват за:



- Питейно-битово водоснабдяване - до 149,6 млн.м³/годишно
- Производство на електроенергия - до 110 млн.м³/годишно

Особености при експлоатацията и управлението

- Многогодишен изравнител (времето за запълване е повече от година)
- Пълноводие – през месец май и юни
- При достигане на обем 630 млн. м³ се отваря основния изпускател (съгласно аварийен план)
- За осигуряване на свободен обем (ретензионен) преди пролетното пълноводие, обемът в язовира се регулира чрез ВЕЦ „Пасарел“ и ВЕЦ „Кокаляне“ и пропорционално използване на разрешените с месечен график водни обеми за електропроизводство.

В графика за м. април:

Разрешени за ползване **62,051 млн. м³** вода, от които:

- 12,000 млн. м³ за водоснабдяване на София:
 - 4,000 млн. м³ от ВЕЦ “Пасарел” - малка турбина или байпасна връзка
 - 8,000 млн. м³ по водопровод “Искър”
- 0,050 млн. м³ за водоснабдяване за водоснабдителна група Габра, Вакарел, Крушовица и мина “Чукурово”
- 50,000 млн. м³ за производство на електроенергия
- 0,001 млн. м³ за други цели, от които 0,0004 за учебен център и 0,0002 млн. м³ за вилно селище „Буков дол”

Предвид значителните снежни запаси и очакван приток, за електроенергия са разрешени 50,00 млн. м³, при заявени 25,00 млн. м³.

През 2021 година да се създаде организация за изпускане на водни обеми от язовира, с цел тестване изправността на основния изпускател.

Условия за утвърждаване на графика за месец април:

- Заявката на Софийска вода е удовлетворена в пълен размер
- Разрешените обеми за ВиК София са според разрешителното

ЯЗОВИР „БЕЛИ ИСКЪР“ – 35,8% наличен полезен обем (4,891 млн. м³)

Обща информация за язовира

- Общ обем 15,100 млн. м³
- мъртъв обем 1,4 млн. м³
- Язовирната стена се стопанисва от „Софийска вода“ АД по силата на концесионен договор.

Използване на водите

Съгласно издадените в МОСВ разрешителни, водите се използват за:

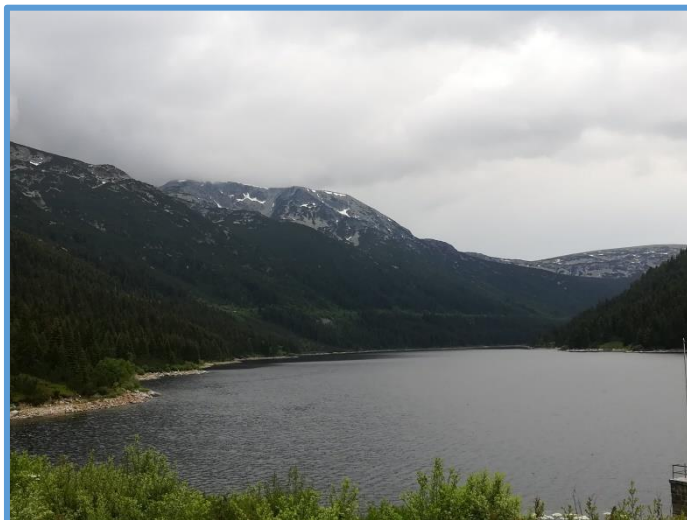
- питейно-битово водоснабдяване – до 52,5 млн.м³/годишно
- производство на електроенергия – до 121 млн.м³/годишно

Особености при експлоатацията и управлението

- Водоползването за „Софийска вода“ АД варира от 2,3 до 5,3 млн. м³/месечно
- ВЕЦ „Бели Искър“, ВЕЦ „Мала Църква“ и ВЕЦ „Симеоново“ са каскадно разположени и преработват и допълнителни води от речни водохващания
- При необходимост се прехвърлят води от язовир „Белмекен“ посредством събирателни деривации „Грънчар“ и „Манастирска“
- Режимът на работа на ВЕЦ „Бели Искър“ се определя оперативно в зависимост от нуждите на водоснабдяването, като след достигане на обем 13,400 млн. м³ в язовира, този обем се поддържа чрез подходящ режим на работа на централата.

В графика за м. април:

Разрешени за ползване 4,600 млн. м³ вода за питейно-битово водоснабдяване на гр. София



Режимът на работа на ВЕЦ “Бели Искър” да се определя оперативно в зависимост от нуждите на водоснабдяването, като след достигане на обем **13,400 млн. м³** в язовира, този обем да се поддържа чрез подходящ режим на работа на централата.

В зависимост от изменението на хидрометеороложките условия да се изключват и включват събирателните деривации и/или водохващания от тях, с оглед да се контролира или да не се допуска надвишаване на обем **13,400 млн. м³** в язовира.

Условия за утвърждаване на графика за месец април:

- Води за питейно-битово водоснабдяване на гр. София - 4,600 млн. м³ – по заявка на ВИК дружеството
- След язовира се изпускат води за оводняване от водохващания „Прека река” и „Дерково дере”

ЯЗОВИР “СРЕЧЕНСКА БАРА” – 99,2% наличен полезен обем (14,390 млн. м³)

Обща информация за язовира

- Общ обем 15,500 млн. м³
- Мъртъв обем 2,0 млн. м³
- Язовирната стена се стопанисва от „Водоснабдяване и канализация” ООД, гр. Монтана.

Използване на водите

Съгласно издадените в МОСВ разрешителни, водите се използват за питейно-битово водоснабдяване на 33 населени места, от които 5 града - Враца, Монтана, Мездра, Берковица и Вършец съответно:

- до 11,300 млн. м³ за ВИК Монтана
- до 25,800 млн.м³ за ВИК Враца
- осигуряване на минимален отток в река „Среченска бара” след язовира

Особености при експлоатацията и управлението



Язовирът се пълни и притокът му се регулира от довеждащи деривации, обслужващи каскада „Петрохан“. Основно водите постъпват от изтичалото на последния ВЕЦ „Клисура“ от каскадата. Допълнително в язовира постъпват води от събирателна деривация „Врещица“- водохващания на реките Врещица, Раковица, Цветкова бара и Манастирска. Има изградено аварийно водохващане на р. Бързия, което се използва за водовземане в случаите на ремонт на ВЕЦ „Клисура“. Притокът от довеждащите деривации се регулира така, че да се поддържа оптимален обем в язовира за питейно-битово водоснабдяване и да не се допуска преливане на язовира.

В графика за м. април:

Разрешени за ползване 2,213 млн. м³ вода, от които:

- 1,000 млн. м³ за питейно-битово водоснабдяване на общини Монтана, Берковица и Вършец
- 1,200 млн. м³ за питейно-битово водоснабдяване на общини Враца, Мездра и Криводол
- 0,013 млн. м³ за осигуряване на минимално допустим отток в реката след язовира

Да се регулира притока от довеждащите деривации така, че да се поддържа оптимален обем в язовира за питейно-битово водоснабдяване и да не се допуска преливане на язовира.

Условия за утвърждаване на графика за месец април:

- Води за ВиК-Монтана и ВиК-Враца – заявките на дружествата са удовлетворени на 100 %
- Ежемесечно се осигурява минимално допустим отток в размер на 5 л/сек или 0,013 млн. м³/месечно
- Притокът от довеждащите деривации да се регулира така, че да се поддържа оптимален обем в язовира за питейно-битово водоснабдяване и да не се допуска преливане на язовира.

ЯЗОВИР “ХРИСТО СМИРНЕНСКИ” – 82,8% наличен полезен обем (19,468 млн. м³)

Обща информация за язовира

- Общ обем 27,700 млн. м³
- Мъртъв обем 4,2 млн. м³
- Язовирната стена се стопанисва от „Водоснабдяване и канализация“ ООД – гр. Габрово.



Използване на водите

Съгласно издадените в МОСВ разрешителни, водите се използват за:

- Питейно-битово водоснабдяване - до 24,0 млн. м³ за Вик Габрово
- Електропроизводство - до 24,0 млн.м³

Особености при експлоатацията и управлението

Подязовирна ВЕЦ, която преработва водите за питейно-битово водоснабдяване и осигурява минимален отток. Извършен е ремонт, тъй като поради обрушване по бетоновата част на надстройката на язовирната стена не се допускаше пълнене на язовира над кота 529,0 м (20,8 млн.м³), като към момента няма ограничение на запълването.

В графика за м. април:

Разрешени за ползване 3,600 млн. м³ вода от които:

- 0,650 млн. м³ за питейно-битово водоснабдяване
- 2,870 млн. м³ за производство на електроенергия
- 0,080 млн. м³ за осигуряване на минимално допустим отток в реката след язовира

Водите използвани за питейно-битово водоснабдяване могат да се преработват чрез ВЕЦ „Христо Смирненски“.

Обемът в язовира да не надвишава 26,00 млн. м³.

Условия за утвърждаване на графика за месец април:

- Удовлетворена е заявката на „Вик“ Габрово, на 100% - 0,650 млн. м³
- Разрешена е работа на ВЕЦ в енергиен режим
- Минимално допустим отток – ежемесечно се осигурява водно количество 0,080 млн. м³

ЯЗОВИР “ЙОВКОВЦИ” – 100,2% наличен полезен обем (83,351 млн. м³)

Обща информация за язовира

- Общ обем 92,2 млн. м³
- Мъртъв обем 9,0 млн. м³
- Стопанисва се от „Вик Йовковци“ ООД, Велико Търново.

Използване на водите

Съгласно издадените в МОСВ разрешителни водите се използват за:

- питейно-битово водоснабдяване на гр. Велико Търново и населени места в общините В. Търново, Горна Оряховица, Лясковец, Златарица, Елена, Стражица, Полски Тръмбеш и Дряново – до 47,3 млн. м³/годишно
- производство на електроенергия от ВЕЦ “Веселина” – до 26,0 млн. м³/годишно

Особености при експлоатацията и управлението

ВЕЦ “Веселина” преработва водите които се подават за питейно-битово водоснабдяване.

В графика за м. април:

Разрешени за ползване **3,040 млн. м³** вода, от които:



- 3,000 млн. м³ за питейно-битово водоснабдяване, в т.ч. 2,800 млн. м³ за производство на електроенергия от ВЕЦ „Веселина“
- 0,040 млн. м³ за осигуряване на минимално допустим отток в реката след язовира

Условия за утвърждаване на графика за месец април:

- Удовлетворена е заявката на „ВИК Йовковци“ ООД на 100%
- Разрешено е ВЕЦ да преработва част от водите за питейно-битово водоснабдяване
- Минимално допустим отток – ежемесечно се осигурява водно количество 0,040 млн. м³

ЯЗОВИР “ЯСТРЕБИНО” – 36,9% наличен полезен обем (21,533 млн. м³)

Обща информация за язовира

- Общ обем 62,3 млн. м³
- мъртъв обем 3,4 млн. м³.
- Стопанисва се от [„Напоителни системи“ ЕАД](#).



Използване на водите

Съгласно издадените в МОСВ разрешителни водите се използват за:

- питейно-битово водоснабдяване на гр. Антоново – до 3,8 млн. м³/годишно
- напояване – до 15,0 млн. м³/годишно

В графика за м. април:

Разрешени за ползване 2,520 млн. м³ вода, от които:

- 0,020 млн. м³ вода за питейно-битово водоснабдяване на гр. Антоново
- 2,500 млн. м³ вода за напояване

С писмо изх. № 08-00-821/22.03.2021 г. е изискано Басейнова дирекция „Дунавски район“ съвместно с Изпълнителна агенция по околна среда и съответната Регионална здравна инспекция, с участието и на представители на Областна администрация Търговище, ВиК ООД Търговище, „Напоителни системи“ ЕАД, да организира и извърши повторно пробонабиране от язовир „Ястребино“, в обем и по показатели съгласно изискванията на Наредба №12/18.05.2002 г. за качествените изисквания към повърхностни води, предназначени за питейно битово водоснабдяване.

След извършване на пробонабирането, областният управител на област Търговище, като председател на Асоциацията по ВиК – Търговище следва да назначи комисия, която на база получените резултати да определи минимален обем, до който водите са годни за питейно-битово водоснабдяване, с оглед възможно най-рационалното им използване.

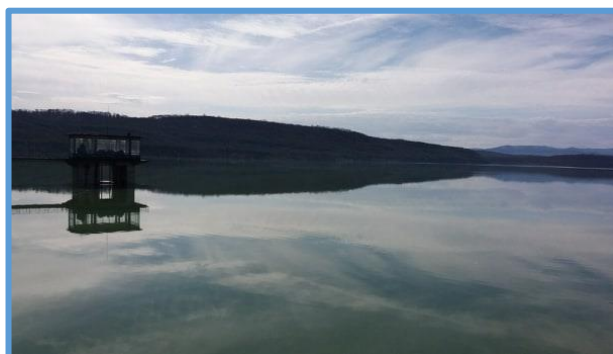
Условия за утвърждаване на графика за месец април:

- Удовлетворена е заявката на „ВиК“ Търговище, като се ползват минимални количества за питейно-битово водоснабдяване – 0,020 млн. м³
- По искане на „Напоителни системи“ ЕАД се поставя условие за обем, който да не надвишава 40,00 млн. м³, поради технически проблеми на съоръжения. В графика този обем не е посочен, тъй като наличният обем е нисък.

ЯЗОВИР „ТИЧА“ - 53,9% наличен полезен обем (146,440 млн. м³)

Обща информация за язовира

- Общ обем 311,800 млн. м³
- Санитарен обем 88,0 млн.м³ /определен с проекта 88,0 млн. м³, защото е напоителен и се ползва за питейно-битово водоснабдяване/
- Мъртъв обем – 40,0 млн.м³
- Стопанисва се от [„Напоителни системи“ ЕАД](#).



Използване на водите

Използва се за питейно-битово водоснабдяване на градовете Шумен, Търговище и Велики Преслав /ВиК-Шумен и ВиК-Търговище/, за напояване и за производство на електроенергия посредством ВЕЦ „Моста“ - подязовирна и ВЕЦ „Тича“ - на река Голяма Камчия.

Съгласно издадените в МОСВ разрешителни водите се използват за:

- питейно-битово водоснабдяване - до 34,39 млн. м³/годишно, от които:
 - ВиК- Шумен – до 24,9 млн. м³/годишно
 - ВиК -Търговище – до 9,49 млн. м³/годишно
- напояване – до 40,0 млн. м³/годишно
- производство на електроенергия – до 56,0 млн. м³/годишно, от които:
 - ВЕЦ „Моста“ – до 28,0 млн. м³/годишно
 - ВЕЦ „Тича“ – до 28,0 млн. м³/ годишно
- минимално допустим отток в река Голяма Камчия след язовирната стена, чрез малка турбина на ВЕЦ „Моста“.

Особености при експлоатацията и управлението

- ВЕЦ „Тича“ преработва водите от ВЕЦ „Моста“, като има вариант от допълнителен канал да се пускат до 1 м³/сек от язовира, които не минават през ВЕЦ „Моста“
- За да се гарантира питейно-битовото водоснабдяване, се разрешава работа на ВЕЦ при обем в язовира над 260,000 млн. м³

В графика за м. април:

Разрешени за ползване **4,590 млн. м³** вода, от които:

- 2,420 млн. м³ за питейно-битово водоснабдяване на градовете Шумен и Велики Преслав
- 0,750 млн. м³ за питейно-битово водоснабдяване на гр. Търговище
- 1,200 млн. м³ за напояване
- 0,220 млн. м³ за осигуряване на минимално допустим отток в реката след язовира

Условия за утвърждаване на графика за месец април:

- Разрешени са заявените водни обеми за питейно-битово водоснабдяване и напояване
- Осигурява се минимално допустим отток в реката след язовира

ЯЗОВИР "КАМЧИЯ" – 91,4% наличен полезен обем (143,918 млн. м³)

Обща информация за язовира

- Общ обем 233,550 млн. м³
- Санитарен обем 76,0 млн. м³
- Стопанисва се от ВиК ЕАД Бургас.

Използване на водите

Използва се за питейно-битово водоснабдяване на гр. Бургас и населени места от общините Сунгурларе, Карнобат, Айтос, Камено и Бургас, гр. Варна, населени места от ГРШ "Китка" до гр. Варна и група "Камчийски пясъци", експлоатационен район Котел (с. Мокрен и с. Пъдарево) и за производство на електроенергия посредством ВЕЦ „Камчия“.



Съгласно издадените в МОСВ разрешителни водите се използват за:

- питейно-битово водоснабдяване – до 130,2 млн. м³/годишно, от които:
 - ВиК- Сливен – до 0,2 млн. м³/годишно
 - ВиК- Варна – до 61,1 млн. м³/годишно
 - ВиК- Бургас – до 68,9 млн. м³/годишно
- производство на електроенергия – до 116,5 млн. м³/годишно
- минимално допустим екологичен отток в река Луда Камчия след язовирната стена – посредством основния изпускател

Особености при експлоатацията и управлението

- ВЕЦ „Камчия“ е на тръбопровода, подаващ водите за питейно-битово водоснабдяване – **преработва единствено водните количества, подавани за питейно-битово водоснабдяване.** Технологично работата на ВЕЦ-а не допуска загуба на вода, а цялото количество постъпва в пречиствателната станция за питейни води

В графика за м. април:

Разрешени за ползване **7,680 млн. м³** вода, от които:

- 7,520 млн. м³ за питейно-битово водоснабдяване, от които:
 - 3,200 за питейно-битово водоснабдяване на гр. Варна
 - 4,300 млн. м³ за питейно-битово водоснабдяване на гр. Бургас
 - 0,020 млн. м³ за питейно-битово водоснабдяване на селата Мокрен и Пъдарево
- 0,160 млн. м³ за осигуряване на минимално допустим отток в реката след язовира

ВЕЦ „Камчия“ може да преработва само използваните водни обеми за питейно-битово водоснабдяване. Отработените от турбината водни обеми постъпват само и единствено в ПСПВ „Камчия“.

Условия за утвърждаване на графика за месец април:

- Заявките на ВиК операторите са удовлетворени
- ВЕЦ „Камчия“ може да преработва само използваните водни обеми за питейно-битово водоснабдяване. Отработените от турбината водни обеми постъпват само и единствено в ПСПВ „Камчия“.
- Ежемесечно се осигурява екологичен отток от 0,160 млн. м³

ЯЗОВИР „ЯСНА ПОЛЯНА“ – 85,0% наличен полезен обем (21,049 млн. м³)

Обща информация за язовира

- Общ обем 32,300 млн. м³
- Мъртъв обем 8,3 млн.м³
- Стопанисва се от ВиК ЕАД Бургас.

Изцяло за водоснабдяване на Южното Черноморие.



Използване на водите

Съгласно издадените в МОСВ разрешителни водите се използват за:

- питейно-битово водоснабдяване – до 14,5 млн. м³/годишно – ВиК-Бургас
- минимално допустим екологичен отток в река Дяволска след язовирната стена посредством основния изпускател

Особености при експлоатацията и управлението

- Целогодишно се осигурява минимално допустимия отток, както след язовир “Ясна поляна” по река Дудинска, така и след язовир “Ново Паничарево” по река Ропотамо и след водохващане на река Зелениковска.
- Експлоатационно яз. “Ясна поляна” при намалени обеми се допълва от яз. “Ново Паничарево”

В графика за м. април:

Разрешени за ползване **1,170 млн. м³** вода, от които:

- 1,100 млн. м³ за питейно-битово водоснабдяване на Южното Черноморие
- 0,070 млн. м³ за осигуряване на минимално допустим отток в реката след язовира

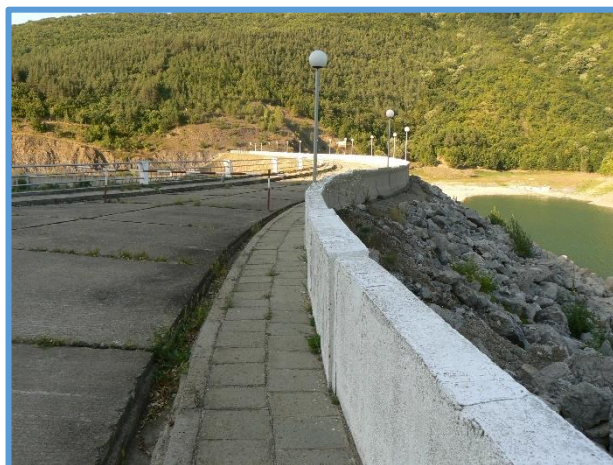
Условия за утвърждаване на графика за месец април:

- Разрешени обеми за ВиК-Бургас – 1,100 млн. м³
- Минимално допустим отток - ежемесечно се осигурява водно количество 0,070 млн. м³

ЯЗОВИР “АСЕНОВЕЦ” – 79,0% наличен полезен обем (20,696 млн. м³)

Обща информация

- Общ обем 28,200 млн. м³
- Мъртъв обем 2,000 млн. м³
- Язовир „Асеновец“ се експлоатира и поддържа от дружеството „Водоснабдяване и Канализация“ ООД, гр. Сливен.



Използване на водите

- Питейно-битово водоснабдяване на гр. Сливен – до 22,0 млн. м³/годишно

В графика за м. април:

- 1,500 млн. м³ вода за питейно-битово водоснабдяване

Условия за утвърждаване на графика за месец април:

- Водите от язовира се използват единствено от ВиК Сливен
- ВиК Сливен е заявило 1,500 млн. м³ - заявка е удовлетворена
- Минималният отток по река Асеновска след створа на язовира се осигурява от разположените в близост до створа притоци - дере, река Колешница, както и други по-малки притоци, предвид планинския релеф около реката.

ЯЗОВИР "БОРОВИЦА" – 98,6% наличен полезен обем (22,385 млн. м³)

Обща информация

- Общ обем 27,300 млн. м³
- Мъртъв обем 4,600 млн.м³
- Стопанисва се от ВиК ООД, гр. Кърджали.

Използване на водите

Съгласно издадените в МОСВ разрешителни, водите се използват за:

- питейно-битово водоснабдяване на гр. Кърджали, Момчилград и 47 бр. населени места в общини Кърджали, Момчилград и Черноочене, с разрешен годишен лимит от 10,2 млн.м³



В графика за м. април:

Разрешени за ползване 0,885 млн. м³ вода за питейно-битово водоснабдяване на градовете Кърджали и Момчилград

Условия за утвърждаване на графика за месец април:

- Удовлетворена е заявката на „Вик“-Боровица на 100%
- Осигурява се минимално допустим отток

ЯЗОВИР „СТУДЕНА“ – 80,6% наличен полезен обем (18,371 млн. м³)

Обща информация за язовира

- Общ обем 25,200 млн. м³
- Мъртъв обем 2,400 млн. м³
- Язовир Студена е годишен изравнител (един цикъл запълване-източване-запълване е в рамките на една година), стопанисва се от Водоснабдяване и канализация „Перник“ ООД гр. Перник. Използва се за питейно-битово водоснабдяване на град Перник и близките населени места, за производство на електроенергия посредством ВЕЦ „Студена“ и за охлаждане и промишлено водоснабдяване.



Използване на водите

Съгласно издадените в МОСВ разрешителни водите се използват за:

- Питейно-битово водоснабдяване – до 20,54 млн. м³/годишно
- Производство на електроенергия - до 51,0 млн. м³/ годишно
- Промислено водоснабдяване и охлаждане – до 7,45 млн. м³/годишно
- Минимално допустим отток в река Струма

В графика за м. април:

Разрешени за ползване **1,900 млн. м³** вода, от които:

- 1,700 млн. м³ за питейно-битово водоснабдяване
- 0,080 млн. м³ за „Топлофикация Перник“ АД
- 0,120 млн. м³ за „Стомана Индъстри“ АД

В зависимост от изменението на хидрометеорологичните условия да се изключват и включват събирателните деривации и/или водохващания от тях.

В съответствие с разработените управленски криви в правилата за управление на яз. „Студена“, съгласувани от ВиК ООД Перник с писмо вх. № 26-00-334/01.06.2020 г., **следва обемът в язовира да не надвишава 24,00 млн. м³.**

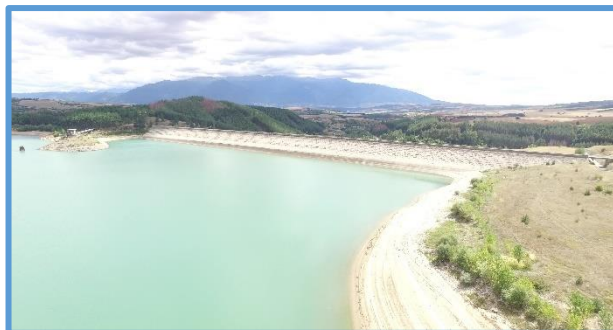
Условия за утвърждаване на графика за месец април:

- Предвид наличния обем заявката на ВиК Перник от язовир „Студена“ от 1,700 млн. м³ е удовлетворена
- Заявката на „Топлофикация Перник“ ЕАД е удовлетворена, като са разрешени 0,080 млн. м³ вода за месеца.
- Удовлетворена е заявката на „Стомана индъстри“ АД за разрешение за ползване на водни количества от яз. „Студена“ в размер 0,120 млн. м³.

ЯЗОВИР „ДЯКОВО“ – 80,20% наличен полезен обем (21,976 млн. м³)

Обща информация за язовира:

- Общ обем 35,400 млн. м³
- Мъртъв обем 8,0 млн. м³
- По данни на ВиК в язовира следва да се поддържа санитарен минимум от 6,0 млн.м³.
- Стопанисва се от [„Напоителни системи“ ЕАД](#).



Използване на водите

Водите на язовир Дяково се използват за питейно-битово водоснабдяване, за напояване, за електропроизводство, промишлено водоснабдяване и охлаждане. За питейно-битово водоснабдяване се осигуряват води за горната част на гр. Дупница и за гр. Кюстендил - ВиК „Дупница“ и ВиК „Кюстендил“, за промишленост - ТЕЦ „Бобов дол“ и „Ай Ви Пи Комършъл“ ЕООД.

Съгласно издадените в МОСВ разрешителни водите се използват за:

- питейно-битово водоснабдяване – до 7,1 млн. м³/годишно
- напояване – до 3,3 млн. м³/годишно

- производство на електроенергия – до 45,7 млн. м³/годишно, от които:
 - ВЕЦ „Яхиново“ – до 30,000 млн. м³/годишно
 - ВЕЦ „Мало село“ – до 6,207 млн. м³/годишно
 - ВЕЦ „Дяково“ – до 9,507 млн. м³/годишно
- промишлено водоснабдяване и охлаждане – до 7,3 млн. м³/годишно
- Електропроизводство – ВЕЦ „Мало село“, ВЕЦ „Дяково“ и ВЕЦ „Яхиново“:
 - ВЕЦ „Мало село“ и ВЕЦ „Дяково“ преработват една и съща вода, като работят на подчинен на ТЕЦ „Бобов дол“ режим, т.е преработват водите, подавани за промишлено водоснабдяване на ТЕЦ „Бобов дол“
 - ВЕЦ „Дяково“ преработва и водите подавани за напояване
 - ВЕЦ „Яхиново“ работи при обем в язовира над 20,00 млн. м³, с цел осигуряване на вода за приоритетно водоземане

В графика за м. април:

Разрешени за ползване **0,948 млн. м³** вода, от които:

- 0,315 млн. м³, от които 0,31104 млн. м³ за питейно-битово водоснабдяване за „Вик ЕООД“, гр. Дупница и 0,0035 м³ за питейно-битово водоснабдяване на с. Палатово
- 0,145 млн. м³ за питейно-битово водоснабдяване за “Кюстендилска вода” ЕООД
- 0,450 млн. м³ за ТЕЦ „Бобов дол“ ЕАД, от които 0,065 млн. м³ за питейно-битово водоснабдяване, 0,193 млн. м³ за промишлено водоснабдяване и 0,192 млн. м³ за охлаждане
- 0,035 млн. м³ за „Ай Ви Пи Комършъл“ ЕООД, от които 907,17 м³ за питейно-битово водоснабдяване и 750 м³ за пожарогасене и 0,033 млн. м³ за промишлено водоснабдяване
- 0,001 млн. м³ за “Балканфарма-Дупница” АД за промишлено водоснабдяване
- 0,0014 млн. м³ за зона “Пиперево”
- 0,0005 млн. м³ за „Хидрострой Рилци“ АД

ВЕЦ „Дяково“ и ВЕЦ „Мало село“ могат да преработват само подаваните за „ТЕЦ Бобов дол“ води.

При обем в язовира над 30,000 млн. м³ се разрешава ВЕЦ „Яхиново“ да използва вода за производство на електроенергия.

Подаването в границите на разрешения лимит да се извършва по график, съгласуван между „Напоителни системи“ ЕАД, „Кюстендилска вода“ ЕООД, „Вик“ ЕООД, гр. Дупница, ТЕЦ „Бобов дол“ ЕАД, „Ай Ви Пи Комършъл“ ЕООД, „Балканфарма-Дупница“ АД, промишлена зона „Пиперево“, „Аква Пауър Груп“ ООД, „ВЕЦ „Яхиново“ ООД и „Делектра“ ЕООД.

Дружество „Напоителни системи“ ЕАД отговарят за правилната и безопасна експлоатация на съоръженията, които дружеството стопанисва и експлоатира.

Всички взаимоотношения с икономически субекти да се уреждат с договори, сключени с експлоатационното дружество.

„Напоителни системи“ ЕАД има задължението да поддържа в изправност всички съоръжения, като своевременно предоставя информация на Басейнова дирекция „Западнобеломорски район“.

„Напоителни системи“ ЕАД има задължение, съвместно с местните органи, да осигури проводимост, с цел безопасно провеждане на водите.

В съответствие с поставеното условие с графици от м. декември насам и предвид изтеклния тримесечен срок, „Напоителни системи“ ЕАД следва да предложи система за безопасна експлоатация на Дюкер 1 и Дюкер 2, вкл. съоръжения за почистване, която след одобрение от басейновата дирекция да бъде въведена в експлоатация.

Условия за утвърждаване на графика за месец април:

- Вик Дупница – заявени и разрешени 0,315 млн. м³, от които 0,31104 млн. м³ за питейно-битово водоснабдяване за „Вик ЕООД“, гр. Дупница и 0,0035 м³ за питейно-битово водоснабдяване на с. Палатово
- „Кюстендилска вода“ ЕООД - заявени и разрешени 0,145 млн. м³
- Удовлетворени са заявките за промишлени цели на дружествата с разрешителни

ЯЗОВИРИ „КАЛИН“ И „КАРАГЪОЛ“ – 13,3% наличен полезен обем (0,396 млн. м³)

Обща информация:

- Язовир „Карагьол“ общ обем 2,252 млн. м³
- Язовир „Калин“ - общ обем 1,024 млн. м³
- Язовирите се стопанисват от НЕК ЕАД, [Предприятие „Язовири и каскади“](#).



Използване на водите

Водите на „Калин“ и „Карагьол“ се използват за производство на електроенергия и за питейно-битово водоснабдяване.

Съгласно издадените в МОСВ разрешителни водите се използват за:

- Производство на електроенергия – до 220,8 млн. м³/годишно, с разрешени лимити:
 - ВЕЦ „Калин“ – до 4,100 млн. м³/годишно
 - ВЕЦ „Каменица“ – до 9,800 млн. м³/годишно
 - ВЕЦ „Пастра“ – до 82,0 млн. м³/годишно
 - ВЕЦ „Рила“ – до 124,900 млн. м³/годишно
 - Питейно-битово водоснабдяване – до 1,0 млн. м³/годишно

Особености при експлоатацията и управлението

- Между двата язовира има тунел чрез който се прехвърля вода от „Калин“ в „Карагьол“. Няма техническа възможност водата да отива само по направление Карагьол, отива в двете направления – язовир „Карагьол“ и ВЕЦ „Калин“. Двата язовира работят като скачени съдове;

- От яз. „Дяково“ се подава вода за питейно-битово водоснабдяване в горната част на гр. Дупница. Долната част се захранва от яз. „Карагьол“;
- През основния изпускател на яз. „Карагьол“ се подава вода за резервно водоснабдяване през лятото на гр. Дупница, а през основния изпускател на яз. „Калин“ – за Рила и Кочериново.
- През месеците юни-септември вода за питейно-битово водоснабдяване на гр. Дупница се подава и от основния изпускател на яз. „Карагьол“, (като се пуска в реката към водохващането им) – водовземаването е на кота, отговаряща на обем 962 500 м³. Когато количествата не са достатъчни, водата трябва да се подаде от яз. „Калин“, но поради спецификата на системата, това е възможно само ако работи ПАВЕЦ „Калин“.

В графика за м. април:

Разрешени за ползване 0,300 млн. м³ вода за производство на електроенергия

Дружество „Кюстендилска вода“ ЕООД е уведомено, че до подаване на заявление за издаване на разрешително за водовземане в МОСВ, няма да бъде включвано в графика и следва да ползва алтернативни водоизточници.

Условия за утвърждаване на графика за месец април:

- Удовлетворена е заявката за електроенергия, като са разрешени 0,300 млн. м³ вода за производство на електроенергия, от които са заявени 0,250 млн. м³ от Калин и 0,050 млн. м³ от Карагьол

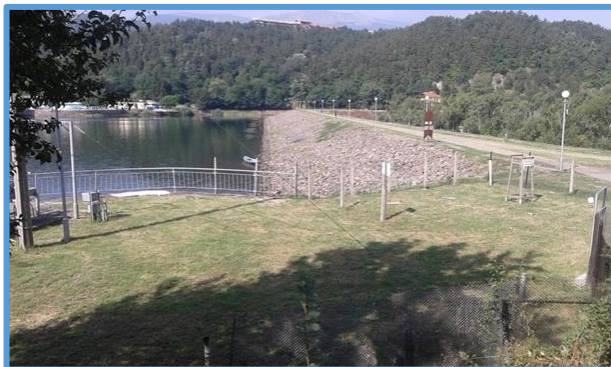
ЯЗОВИРИ ЗА НАПОЯВАНЕ

(според основното им предназначение)

„ПАНЧАРЕВО“ - 66,9% наличен полезен обем (3,321 млн. м³)

Обща информация за язовира

- Общ обем 6,465 млн.м³
- Мъртъв обем 1,500 млн.м³
- Язовирната стена се стопанисва от [„Напоителни системи“ ЕАД](#).



Използване на водите

Съгласно издадените в МОСВ разрешителни, водите се използват за:

- Напояване – до 0,250 млн.м³/годишно
- Промислено водоснабдяване – до 10,500 млн.м³/годишно

В графика за м. април:

Разрешени за ползване **1,130 млн. м³** вода, от които:

- 0,850 млн. м³ за промислено водоснабдяване на столичната промишленост
- 0,280 млн. м³ за осигуряване на минимално допустим отток в реката след язовира

ВЕЦ “Пасарел” и ВЕЦ “Кокаляне” да работят в синхрон, като водното ниво в язовир “Кокаляне” да не надвишава 1,0 м под най-високо работно водно ниво.

При достигане на ниво 1,60 м под кота сифонен преливник на яз.”Панчарево” съответстващо на обем 5,187 млн. м³ ВЕЦ “Кокаляне” да работи с една турбина, при достигане ниво – 1,20 м под кота сифонен преливник, съответстващо на обем 5,468 млн. м³ ВЕЦ “Кокаляне” да преустанови работа.

Подаването в границите на разрешения лимит да се извършва по график, съгласуван между “Софийска вода” АД, „Напоителни системи“ ЕАД, “Сентрал Хидроелектрик дъо Булгари” ЕООД, НЕК ЕАД.

Условия за утвърждаване на графика за месец април:

- Вода за „Софийска вода“ за промишлено водоснабдяване на столичната промишленост - по заявка
- Осигурява се минимално допустим отток за 50% обезпеченост на притока
- Водното ниво в язовир “Кокаляне” да не надвишава 1,0 м под най-високо работно водно ниво.

ЯЗОВИР “ОГНЯНОВО” – 61,1% наличен полезен обем (17,767 млн. м³)

Обща информация за язовира

- Общ обем 31,600 млн.м³
- Мъртъв обем 2,500 млн.м³
- Язовирната стена се стопанисва от Държавно предприятие „Управление и стопанисване на язовири“ /ДПУСЯ/, съгласно Решение на Министерски съвет № 721 от 12 октомври 2020 г.

Използване на водите

- Не се използват води от яз. Огняново
- Осигуряване на минимален екологичен отток след язовирната стена в река Лесновска

Особености при експлоатацията и управлението

До 2011 г. водите от язовир „Огняново“ се използват за промишлено водоснабдяване на „Кремиковци“ АД

Няма издадени разрешителни за водовземане и ползване от язовира.

В графика за м. април:

Разрешени за ползване 0,600 млн. м³ вода за осигуряване на минимално допустим отток в реката след язовира



- **Обемът в язовира да не надвишава 23,00 млн. м³.**

Определеният обем за поддържане е във връзка с постъпило писмо от ДПУСЯ, с искане за освобождаване на обем, поради констатирани в принадлежащите земи на водохранилището множество преместваеми обекти, превозни средства, незаконни строежи. В тази връзка е изискано предоставяне на информация за предприети мерки от страна на експлоатационното дружество и е разпоредено Басейнова дирекция „Дунавски район“ да извърши спешна проверка на язовира, която да установи спазването на забраните по чл. 134 от Закона за водите.

Условия за утвърждаване на графика за месец април:

- Не се използват води от язовира
- Поставен е обем 23,00 млн. м³, който да не се надвишава, предвид очакван приток към язовира
- Осигурява се минимално допустим отток в размер на 0,600 млн. м³

Минимално допустимия отток е увеличен вследствие установени значителни пропуски от работния затвор, възлизащи на около 230 л/сек или 0,596 млн. м³/месечно.

ЯЗОВИР “КУЛА” – 46,0 % наличен полезен обем (9,000 млн. м³)

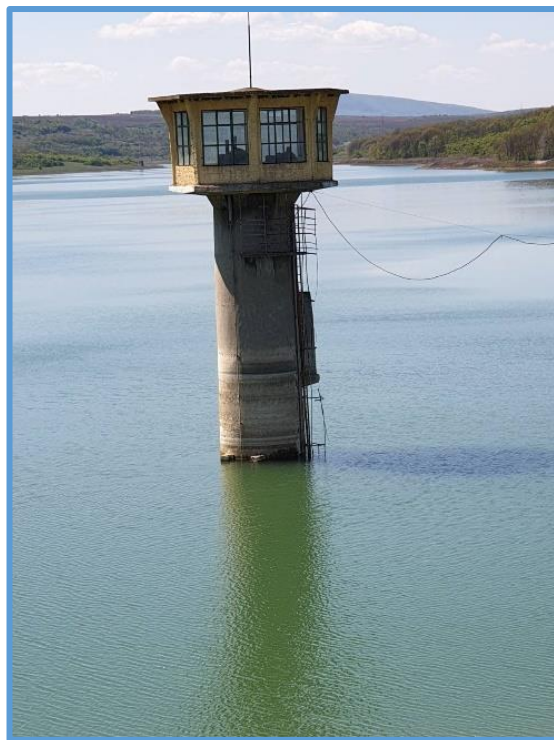
Обща информация за язовира

- Общ обем 20,200 млн. м³
- Мъртъв обем 0,700 млн. м³
- Язовирната стена се стопанисва от [„Напоителни системи“ ЕАД](#).

Използване на водите

Съгласно издадените в МОСВ разрешителни, водите се използват за:

- Напояване – с лимит до 5 млн. м³/годишно
- Осигуряване на минимален отток след язовирната стена в река Тополовец



В графика за м. април:

Разрешени за ползване 0,060 млн. м³ вода за осигуряване на минимално допустим отток в реката след язовира

Условия за утвърждаване на графика за месец април:

- Предвид ниския обем в язовира искането на „Напоителни системи“ ЕАД за определяне на обем от 13,0 млн. м³, който да не се надвишава не е удовлетворено.
- Осигурява се минимално допустим екологичен отток за 50% обезпеченост на притока

ЯЗОВИР „РАБИША“ – 32,2% наличен полезен обем (13,130 млн. м³)

Обща информация за язовира

- Общ обем 43,200 млн. м³
- Мъртъв обем 2,4 млн. м³
- Язовирната стена се стопанисва от [„Напоителни системи“ ЕАД](#).

Използване на водите

Съгласно издадените в МОСВ разрешителни, водите се използват за:

- Напояване – с лимит до 15,00 млн. м³/годишно
- Електропроизводство - с лимит до 19,00 млн. м³/годишно



В графика за м. април:

Не се предвижда ползване на вода

Условия за утвърждаване на графика за месец април:

- Не се разрешава работа на ВЕЦ „Рабиша“, тъй като обемът в язовира е под 16,0 млн. м³;
- Не се предвижда ползване на вода от язовира;

- Яз. „Рабиша“ е изграден чрез надграждане на естествено езеро и не регулира оттока. Язовирът се пълни чрез деривация от водохващания и яз. „Ошане“, като на местата на водовземане се осигурява екологичен минимум съгласно Закона за водите.

ЯЗОВИР „ОГОСТА“ – 52,8% наличен полезен обем (231,675 млн. м³)

Обща информация за язовира

- Общ обем 506,000 млн. м³
- Мъртъв обем 67,0 млн. м³
- Язовирната стена се стопанисва от [„Напоителни системи“ ЕАД](#).

Използване на водите

Съгласно издадените в МОСВ разрешителни, водите се използват за:

- Напояване – до 1,60 млн. м³/годишно
- Производство на електроенергия – до 235,00 млн. м³/годишно, от които - ВЕЦ „Огоста“; ВЕЦ „Кошарник“; ВЕЦ „Мактиди“
- Други цели - до 0,915 млн. м³/годишно
- Екологичен отток в река Огоста - осигурява се чрез работа на ВЕЦ „Огоста“ и от филтрация

Особености при експлоатацията и управлението

Ограничено е водовземането от язовир „Огоста“, тъй като поради големите загуби в размер около 10,0 млн. м³/месец, при много суха година с обезпеченост 95% язовирът може да достигне мъртъв обем в края на 2020 г.

По отношение техническото състояние на язовира:

В отговор на наше писмо от м. февруари, с писмо от 24.03.2020 г., [„Напоителни системи“ ЕАД](#) ни предоставят информация за техническото състояние на яз. „Огоста“ и причините за големите течове и филтрация, поради които се губи много вода от язовира.

За 2017 г.



- загуби филтрация – 69 062 000 м³
- изпарение – 26 323 900 м³
- загуби неуплътнени съоръжения – 1 742 200 м³

За 2018 г.

- загуби филтрация – 46 729 000 м³
- изпарение – 29 731 200 м³
- загуби неуплътнени съоръжения – 19 893 000 м³

За 2019 г.

- загуби филтрация – 53 800 000 м³
- изпарение – 25 143 000 м³
- загуби неуплътнени съоръжения – 16 678 000 м³

За 2020 г.

- загуби филтрация – 6 180 000 – 6 789 000 м³/месечно
- изпарение – 281 000 – 476 000 м³/месечно
- загуби неуплътнени съоръжения – 1 500 000 – 1 600 000 м³/месечно

[„Напоителни системи“ ЕАД](#) информират МОСВ, че от 2018 г. имат изготвен проект за ремонтно-възстановителни работи на каменна облицовка на мокрия откос на язовира и с Решение на Министерски съвет на „Държавна консолидирана компания“ АД се възлагат ремонтни дейности на язовири. С писмо на Министерство на земеделието, храните и горите от 08.01.2020 с приемателно-предавателен протокол цялата налична документация за ремонтно-възстановителни дейности на язовира е предадена на „Държавна консолидирана компания“ АД.

В графика за м. април:

Разрешени за ползване **20,828 млн. м³** вода, от които:

- 20,000 млн. м³ за производство на електроенергия чрез ВЕЦ „Огоста“
- 0,800 млн. м³ за производство на електроенергия чрез ВЕЦ „Мактиди“

- 0,028 млн. м³ вода за промишлени и други цели (в т.ч. 0,004 млн. м³ за „Булгарплод София“ АД, 247 м³ за „Монпласт“ ООД, 100,3 м³ за „Елит-06“ ЕООД, 100 м³ за „Кремапласт“ ООД, 100 м³ за „Нелан-99“ ЕООД, 0,016 млн. м³ за Нина Пламенова Петкова, 0,007 млн. м³ за „Петра ТСИ“ ЕООД)

Обемът в язовира да не надвишава 300,0 млн. м³.

Определеният обем да се поддържа чрез допълнителна работа на ВЕЦ и/или основен изпускател.

В периода от 15 април до 31 май режимът на работа на ВЕЦ да е съобразен с постъпващия в язовира приток, с цел осигуряване на благоприятни условия през размножителния период на рибите и поддържане нивото в язовира без значителни амплитуди.

Условия за утвърждаване на графика за месец април:

- Разрешени са минимални количества за промишлено водоснабдяване по заявки
- Разрешава се вода за ВЕЦ „Мактиди“ и ВЕЦ „Огоста“, поради увеличения обем в язовира

ЯЗОВИР „СОПОТ“ - 71,8% наличен полезен обем (42,822 млн. м³)

Обща информация за язовира

- Общ обем 61,800 млн. м³
- Мъртъв обем 1,300 млн. м³
- Язовирната стена се стопанисва от [„Напоителни системи“ ЕАД](#).

Използване на водите

Съгласно издадените в МОСВ разрешителни, водите се използват за:

- За напояване – до 2,00 млн. м³/годишно
- За пълнене на язовири на „Напоителни системи“ ЕАД (яз. Телиш и яз. Г. Дъбник) – до 30,00 млн. м³/годишно
- За минимален отток в река Калник

Особености при експлоатацията и управлението



- Води от язовир „Сопот“ се прехвърлят за пълнене на язовирите „Г. Дъбник“ и „Телиш“, които също се стопанисват от [„Напоителни системи“ ЕАД](#).
- Язовирът се пълни от собствен приток и деривации, които могат да се изключат, ако притокът е голям

В графика за м. април:

Разрешени за ползване 0,220 млн. м³ вода за осигуряване на минимално допустим отток в реката след язовира.

Условия за утвърждаване на графика за месец април:

- Осигурява се минимално допустим отток

ЯЗОВИР “ГОРНИ ДЪБНИК” – 44,0% наличен полезен обем (55,849 млн. м³)

Обща информация за язовира

- Общ обем 130,00 млн. м³
- Мъртъв обем 3,0 млн. м³
- Язовирната стена се стопанисва от [„Напоителни системи“ ЕАД](#)



Използване на водите

Съгласно издадените в МОСВ разрешителни, водите се използват за:

- Напояване – до 7 млн.м³/годишно
- Пълнене на язовири - до 15,00 млн.м³/яз.Д. Дъбник и яз. Крушовица/
- Производство на електроенергия – до 90,00 млн.м³/годишно, от които:
 - ВЕЦ “Горни Дъбник” – до 40,00 млн. м³/годишно
 - ВЕЦ “Хидромид” – до 50,00 млн. м³/годишно
- Промислени и други цели - до 15,721 млн.м³/годишно

Особености при експлоатацията и управлението

Язовирът се пълни от собствен приток и с води от яз. „Сопот“. Река „Дъбнишка бара“ след язовира е коригирана в участъците през урбанизираните територии на с. Горни Дъбник и гр. Долни Дъбник.

По данни на [„Напоителни системи“ ЕАД](#) за напоителния сезон е необходимо поддържане на минимален обем от 57,85 млн. м³, защото има много загуби по трасето, поради което води за ВЕЦ не се разрешават под този обем.

В графика за м. април:

Разрешени за ползване **4,300 млн. м³** вода, от които:

- 0,585 млн. м³ за напояване
- 0,500 млн. м³ за завиряване на яз. „Долни Дъбник“ и яз. „Крушовица“
- 0,215 млн. м³ вода за промишлено водоснабдяване, в т.ч. 0,083 млн. м³ за „Рафинерия Плама“ АД, 0,008 млн. м³ за „Българска Петролна Рафинерия“ ЕООД, 0,075 млн. м³ за „Топлофикация-Плевен“ ЕАД, 0,015 млн. м³ за „Яна“ АД, 1250 м³ за „Хидробетон“ ООД, 575 м³ за „Фриго Трафик“ ЕООД, 0,010 млн. м³ за „Валбес Фуудс“ ЕООД, 0,020 млн. м³ за „Рубин Трейдинг“ ЕАД, 300 м³ за „Йотов-80“ ЕООД, 832 м³ за Алфа микс ООД, 55 м³ за „Еврокварц-МВ“ ООД, 164 м³ за „Техноком“ ООД, 360 м³ за „Брумо“ ЕООД, 82,2 м³ за „Бавария“ ЕООД
- 3,000 млн. м³ за производство на електроенергия, от които:
 - 1,500 млн. м³ за ВЕЦ „Горни Дъбник“
 - 1,500 млн. м³ за ВЕЦ „Хидромид“

ВЕЦ „Горни Дъбник“ и ВЕЦ „Хидромид“ да работят на разменен режим, като не се разрешава едновременна работа на двете централи.

Подаването на вода за енергодобив в границите на разрешения лимит да се извършва по график, съгласуван между „Напоителни системи“ ЕАД, „МВЕЦ Дъбник“ ООД и „Хидромид“ ООД.

Да се резервират водни количества за подхранване на подземните водоизточници за питейно-битово водоснабдяване.

Условия за утвърждаване на графика за месец април:

- ВЕЦ „Горни Дъбник“ и ВЕЦ „Хидромид“ да работят на разменен режим, като не се разрешава едновременна работа на двете централи.

- Подаването на вода за енергодобив в границите на разрешения лимит да се извършва по график, съгласуван между „Напоителни системи“ ЕАД, „МВЕЦ Дъбник“ ООД и „Хидромид“ ООД.
- Да се резервират водни количества за подхранване на подземните водоизточници за питейно-битово водоснабдяване.

ЯЗОВИР „БЕЛИ ЛОМ“ - 26,9% наличен полезен обем (6,000 млн. м³)

Обща информация за язовира

- Общ обем 25,50 млн. м³
- Мъртъв обем 2,30 млн. м³
- Стопанисва се от [„Напоителни системи“ ЕАД](#).

Използване на водите

Съгласно издадените в МОСВ разрешителни водите се използват за:

- напояване – 1,06 млн. м³/годишно
- минимално допустим отток в река Бели лом след язовирната стена



В графика за м. април:

Разрешени за ползване **0,095 млн. м³** вода, от които:

- 0,065 млн. м³ за напояване
- 0,030 млн. м³ вода за осигуряване на минимално допустим отток в реката след язовира

Условия за утвърждаване на графика за месец април:

- Удовлетворена заявката за напояване
- Предвид наличния обем и очакван приток, не е удовлетворено искането на „Напоителни системи“ ЕАД за поставяне на условие за обем, който да не надвишава 13,00 млн. м³
- Минималният екологичен отток е за 75% обезпеченост на притока

ЯЗОВИР "СЪЕДИНЕНИЕ" - 54,5% наличен полезен обем (6,161 млн. м³)

Обща информация за язовира

- Общ обем 12,800 млн. м³
- Мъртъв обем 1,5 млн. м³
- Стопанисва се от [„Напоителни системи“ ЕАД](#).

Използване на водите

Съгласно издадените в МОСВ разрешителни водите се използват за:

- напояване – до 0,7 млн. м³/годишно

В графика за м. април:

Разрешени за ползване 0,090 млн. м³ вода за осигуряване на минимално допустим отток в реката след язовира

Обемът в язовира да достигне и да не надвишава 7,50 млн. м³.

Условия за утвърждаване на графика за месец април:

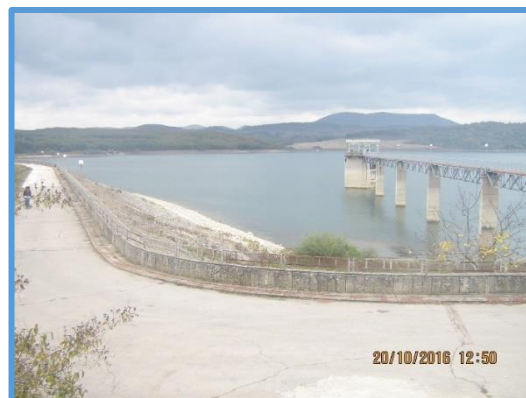
- Минимално допустимият отток е за 50% обезпеченост на притока



ЯЗОВИР "ГЕОРГИ ТРАЙКОВ" – 38,1% наличен полезен обем (117,743 млн. м³)

Обща информация за язовира

- Общ обем 329,000 млн. м³
- Мъртъв обем 21,0 млн. м³.
- Стопанисва се от [„Напоителни системи“ ЕАД](#).



Използване на водите

От язовира се подава вода за промишлени цели за заводите от Девня, за напояване и за енергодобив посредством ВЕЦ „Цонево“ – който освен че преработва промишлените води и минимално допустимия отток, работи и на енергиен режим.

Съгласно издадените в МОСВ разрешителни водите се използват за:

- аварийно питейно-битово водоснабдяване – до 31,0 млн. м³/годишно /не се използва вода/
- напояване – до 2,698 млн. м³/годишно
- производство на електроенергия чрез ВЕЦ „Цонево“ – до 109,0 млн. м³/годишно
- промишлено водоснабдяване – до 66,0 млн. м³/годишно
- минимално допустим отток в река Луда Камчия след язовирната стена – осигурява се чрез ВЕЦ „Цонево“

Особености при експлоатацията и управлението

- Язовирът има учредена Санитарно-охранителна зона (СОЗ);
- Водата, която прелива от язовир “Камчия” отива в язовир “Цонево”;
- Предвид ниския обем водите се използват само за промишлено водоснабдяване на „Консорциум Девня“ АД

В графика за м. април:

Разрешени за ползване **3,768 млн. м³** вода, от които:

- 3,500 млн. м³ за промишлено водоснабдяване на дружествата - акционери към “Консорциум Девня” АД
- 0,268 млн. м³ за осигуряване на минимално допустим отток в реката след язовира

ВЕЦ „Цонево“ може да преработва само използваните водни обеми за промишлено водоснабдяване.

Водите се използват само за промишлено водоснабдяване на „Консорциум Девня“ АД, като предвиденият ниския обем в язовира заявените 3,800 млн. м³ са редуцирани на 3,500 млн. м³. При наличие на приток от яз. „Камчия“, заявените количества ще бъдат удовлетворени в пълен размер.

Дружествата от „Консорциум Девня“ АД следва да осигурят алтернативни водоизточници, включително увеличаване на обема на оборотните води.

Компетентните институции да предприемат действия в дългосрочен план за използване на язовир „Георги Трайков“ за питейно-битово водоснабдяване на гр. Варна.

Условия за утвърждаване на графика за месец април:

- Дружествата от „Консорциум Девня“ АД следва да осигурят алтернативни водоизточници, включително увеличаване на обема на оборотните води.
- Компетентните институции да предприемат действия в дългосрочен план за използване на язовир „Георги Трайков“ за питейно-битово водоснабдяване на гр. Варна.

ЯЗОВИР „ПОРОЙ“ – 19,0% наличен полезен обем (8,216 млн. м³)

Обща информация за язовира

- Общ обем 45,200 млн. м³
- Мъртъв обем 2,0 млн.м³
- Стопанисва се от [„Напоителни системи“ ЕАД](#).

Използване на водите

- напояване – до 11,9 млн. м³/годишно



Особености при експлоатацията и управлението

- Има изграден ВЕЦ „Порой“, с титуляр на разрешителното [„Напоителни системи“ ЕАД](#) – с решение на министъра на околната среда е прекратено разрешителното по искане на дружеството;

- От месец ноември 2015 г. в язовира се поддържа обем 11,30 млн. м³, поради проблем с компрометирани участъци по мокрия откос на стената. До получаване на информация, че стената е ремонтирана ще се поддържа този обем, като поддържането му се осигурява чрез равномерно изпускане на води през основния изпускател.

В графика за м. април:

Разрешени за ползване 0,080 млн. м³ вода за осигуряване на минимално допустим отток в реката след язовира

Във връзка със започване на ремонтно-възстановителни работи по водния откос на язовирна стена „Порой“ е необходимо водното ниво в язовира да бъде свалено и поддържано до обем 4,990 млн. м³ (кота 21,65 м).

За тази цел следва през основен изпускател да започне контролирано освобождаване на водни количества - до 2-3 м³/сек, за спадане на водното ниво с около 10-12 см за денонощие и около 3 м до края на месеца.

Освобождаването на водните обеми да бъде съобразено с хидрометеорологичната обстановка за безопасното им провеждане в реката след язовира и защита от вредното въздействие на водите.

Условия за утвърждаване на графика за месец април:

- Минималният допустим отток е за 50% обезпеченост на притока

ЯЗОВИР „АХЕЛОЙ“ – 41,4% наличен полезен обем (4,786 млн. м³)

Обща информация за язовира

- Общ обем 12,700 млн. м³
- Мъртъв обем 0,75 млн.м³
- Стопанисва се от [„Напоителни системи“ ЕАД](#).

Използване на водите

Съгласно издадените в МОСВ разрешителни водите се използват за:



- напояване – до 5,4 млн. м³/годишно

В графика за м. април:

Разрешени за ползване **0,020 млн. м³ вода за осигуряване на минимално допустим отток в реката след язовира**

С Решение на Министерски съвет, имоти публична държавна собственост, представляващи язовири „Порой“ и „Ахелой“ са предоставени безвъзмездно за управление на областния управител на област Бургас и същите са определени като водоизточници за приоритетно питейно-битово водоснабдяване.

ВиК ЕАД Бургас следва да предприеме необходимите действия и да отремонтира водоземни кули, основни изпускатели и всички останали значими съоръжения на яз. „Порой“ и яз. „Ахелой“, за привеждане в готовност с цел акумулиране на водни обеми през настоящия зимен сезон, които посредством пречиствателни станции, помпени станции и довеждащи тръбопроводи да се подадат към деривация „Китка“.

Обемът в язовира да не надвишава 8,050 млн. м³.

Определеният обем за поддържане е във връзка с постъпила информация от ДАМТН по отношение на техническото състояние на язовирната стена и съоръженията към нея, съгласно която режимът на завиряване следва да бъде с ограничителна кота 143,50 м, съответстваща на обем 8,050 млн. м³.

Условия за утвърждаване на графика за месец април:

- Минималният екологичен отток е за 50% обезпеченост на притока

ЯЗОВИР „ЖРЕБЧЕВО“ – 64,3% наличен полезен обем (237,937 млн. м³)

Обща информация

- Общ обем 400,000 млн. м³
- Мъртъв обем 30,000 млн. м³
- Язовир „Жребчево“ е многогодишен изравнител (времето за запълване е повече от година), който се стопанисва от [„Напоителни системи“ ЕАД](#).



Използване на водите

Съгласно издадените разрешителни в МОСВ, водите се използват за:

- Напояване – до 120,0 млн. м³/годишно, от които:
 - 114,0 млн. м³ по направление Сливен, преработени през ВЕЦ „Жребчево“
 - 6,0 млн. м³ по направление Нова Загора
- Производство на електроенергия – до 249,4 млн. м³/годишно, от които:
 - 145,7 млн. м³/годишно за ВЕЦ „Жребчево“
 - 33,7 млн. м³/годишно за ВЕЦ „Караново“
 - 70,0 млн. м³/годишно за ВЕЦ „Събрано“
- Промислено водоснабдяване и други – до 0,706 млн. м³/годишно
- Минимално допустим отток в р. „Тунджа“ се осигурява целогодишно чрез малка турбина на ВЕЦ „Жребчево“.

Особености при експлоатацията и управлението

От язовира се напояват големи площи в две направления – в поречията на реките Марица (Направление Нова Загора) и Тунджа (Направление Сливен).

ВЕЦ „Жребчево“ преработва водите за напояване по направление Сливен през напоителния сезон (април-октомври) и водите за осигуряване на екологичен минимум в реката след язовира целогодишно.

ВЕЦ „Караново“ и ВЕЦ „Събрано“ могат да преработват водите по направление Нова Загора.

Съгласно План за Управление на Защитена зона „Язовир Жребчево“ BG0002052 водното ниво в яз. Жребчево от 15 април до 31 май трябва да се поддържа без значителни амплитуди (в рамките на +40/-10 см), поради размножителния период на рибите. Това затруднява водовземаването от язовира, дори и за приоритетното водоползване - напояване.

При повишен обем в язовира, обилни валежи, както и при пълен обем на язовир „Копринка“ и интензивна работа на ВЕЦ „Копринка“, състоянието на язовир „Жребчево“ се следи ежедневно, поради това, че язовирът се явява долно стъпало и при определени обстоятелства се пълни бързо. За да поеме високи води, при необходимост в месечните графици се поставя максимален обем от 360,00 млн. м³.

През размножителния период на рибите, в месечен график се поставя условие водното ниво в яз. Жребчево от 15 април до 31 май да се поддържа без значителни амплитуди (в рамките на +40/-10 см).

Размножителният период на рибите се определя ежегодно със заповед на министъра на земеделието, храните и горите в съответствие с чл. 32 от Закона за рибарството и аквакултурите.

Със заповед от 15 октомври 2019 г. на ИАРА, за язовир „Жребчево“ е определено защитно ниво в размер на 180,0 млн. м³, което обезпечава минималните изисквания за осъществяване на физиологичните функции на отглежданите видове в язовира.

През 2019 г., Министерство на околната среда и водите (МОСВ) възложи на НИМХ изготвянето на „Правила за управление на яз. „Жребчево“. Правилата са публикувани на официалната интернет страница на МОСВ, раздел „Води“, секция „Указания“. Съгласно правилата за управление, яз. „Жребчево“ е разделен на три зони, като работа на ВЕЦ е предвидено да се разрешава когато обемът в язовира е над 200 млн.м³. Прилагането на правилата за управление ще започне, когато обемът в язовира достигне над 180,0 млн. м³ и се напълни зона 3.

В графика за м. април:

Разрешени за ползване **4,467 млн. м³** вода, от които:

- 4,000 млн. м³ вода за осигуряване на минимално допустим отток в реката след язовира, равномерно разпределени през денонощието
- 0,250 млн. м³ за “Топлофикация Сливен” ЕАД
- 0,217 млн. м³ за аквакултури и пълнене на рибарници, в т.ч.: 0,080 млн. м³ за ЕТ „Лари-фиш-Стоян Тенев“ и 0,036 млн. м³ за „Весела-06“ ЕООД

Водите за осигуряване на минимално допустим отток в реката след язовира могат да се преработват чрез малката турбина на ВЕЦ „Жребчево“.

Водите за минимално допустим отток да се подават в реката и след бент „Бинкос“, без да бъдат отклонявани по канал М1.

ТЕЦ „Марица Изток 2“ ЕАД може да използва до 2,000 млн. м³ от река Тунджа, чрез помпена станция „Ханово“ за допълване на язовир „Овчарица“ съгласно Разрешително № 0560/28.09.2001 г., изм. и продължено с Реш. № 1366/14.11.2011 г. ТЕЦ „Марица Изток 2“ ЕАД да представя ежедневна информация на контролния орган - Басейнова дирекция „Източнобеломорски район“ и на дирекция „Управление на водите“ в МОСВ, за ползваните количества от река Тунджа.

През периода от м. януари до м. април 2021 година, 30 % от притока на яз. „Копринка“ следва да бъде насочван по река Тунджа към язовир „Жребчево“, с цел акумулиране на водни обеми, необходими за питейно-битово водоснабдяване посредством оводняване на речното корито на река Тунджа, напояване на региони Нова Загора, Сливен, Ямбол, Елхово, осигуряване на минимално допустим отток и резервиране на необходими водни количества за язовир „Овчарица“.

С цел осигуряване на благоприятни условия през размножителния период на рибите, от 15 април до 31 май, нивото в язовира да се поддържа без значителни амплитуди.

Подаването на вода в границите на разрешения лимит да се извършва по график, съгласуван между „Напоителни системи“ ЕАД – клон Сливен и „КИД 2228“ ООД.

Условия за утвърждаване на графика за месец април:

- ВЕЦ „Жребчево“ може да преработва разрешените води за осигуряване на минимално допустим отток в реката след язовира.
- Съгласно издадени разрешителни са отпуснати води за аквакултури и ТЕЦ Сливен
- Подадените водни обеми от язовир „Копринка“, постъпващи от река Тунджа в язовир „Жребчево“, ще се използват за питейно-битово водоснабдяване посредством оводняване на речното корито на река Тунджа, напояване на региони Нова Загора, Сливен, Ямбол, Елхово, осигуряване на екологичен минимум и резервиране на необходими водни количества за язовир „Овчарица“.

ЯЗОВИР „МАЛКО ШАРКОВО“ – 78,9% наличен полезен обем (32,435 млн. м³)

Обща информация

- Общ обем 45,000 млн. м³
- Мъртъв обем 3,900 млн. м³
- Язовир „Малко Шарково“ се стопанисва от [„Напоителни системи“ ЕАД](#)

Използване на водите

- Напояване – 5,052 млн. м³/годишно



В графика за м. април:

Разрешени за ползване 0,170 млн. м³ за осигуряване на минимално допустим отток в реката след язовира

Условия за утвърждаване на графика за месец април:

- Осигурява се минимално допустим отток за 50% безопасност на притока

ЯЗОВИР „ДОМЛЯН“ – 72,7% наличен полезен обем (18,437 млн. м³)

Обща информация

- Общ обем 26,100 млн. м³
- Мъртъв обем 0,700 млн. м³
- Язовир „Домлян“ се стопанисва от [„Напоителни системи“ ЕАД](#).

Използване на водите

- Напояване – 23,109 млн. м³/годишно



В графика за м. април:

Разрешени за ползване 0,161 млн. м³ вода, от които:

- 0,001 млн. м³ вода за промишлено водоснабдяване на „Ай Ти Пи – България“ ЕООД
- 0,160 млн. м³ вода за осигуряване на минимално допустим отток в реката след язовира

Условия за утвърждаване на графика за месец април:

- Екологичният отток е за 50% безопасност на притока
- Разрешени води за промишленост

ЯЗОВИР „ПЯСЪЧНИК“ – 14,8% наличен полезен обем (30,062 млн. м³)

Обща информация

- Общ обем 206,500 млн. м³
- Мъртъв обем 3,400 млн. м³
- Язовир „Пясъчник“ се стопанисва от [„Напоителни системи“ ЕАД](#).

Използване на водите

- Напояване – до 55,011 млн. м³/годишно

В графика за м. април:

Разрешени за ползване 0,260 млн. м³ вода за осигуряване на минимално допустим отток в реката след изравнител „Пясъчник“

Условия за утвърждаване на графика за месец април:

- Минимално допустимият отток е за 50% обезпеченост на притока



ЯЗОВИР „ТОПОЛНИЦА“ – 70,9% наличен полезен обем (83,028 млн. м³)

Обща информация

- Общ обем 137,100 млн. м³
- Мъртъв обем 36,000 млн. м³
- Язовир „Тополница“ се стопанисва от [„Напоителни системи“ ЕАД](#).

Използване на водите



Съгласно издадените разрешителни в МОСВ, водите се използват за:

- Напояване – до 174,0 млн. м³/годишно
- Производство на електроенергия – до 402,7 млн. м³/годишно, от които:
 - 212,7 млн. м³/годишно за ВЕЦ „Тополница“
 - 190,0 млн. м³/годишно за ВЕЦ „Черногорово“
- Минимално допустим отток в р. Тополница

Особености при експлоатацията и управлението

Лимитът по разрешително за производство на електроенергия чрез ВЕЦ „Черногорово“ е сума от водовземаването от язовир „Тополница“ и от язовир „Белмекен“.

Водите за напояване и осигуряване на минимално допустим отток в реката след язовира, могат да се преработват чрез ВЕЦ „Тополница“.

В графика за м. април:

Разрешени за ползване **9,500млн. м³ вода**, от които:

- 8,000 млн. м³ за напояване
- 1,500 млн. м³ за осигуряване на минимално допустим отток в реката след язовира, равномерно разпределени през денонощието

Водите за напояване и осигуряване на минимално допустим отток в реката след язовира, могат да се преработват чрез ВЕЦ „Тополница“.

За ВЕЦ „Черногорово“ се подават водни обеми, отработени от ВЕЦ „Тополница“, след осигуряване на водите за напояване и минимално допустимия отток в р. Тополница.

Обемът в язовира да не надвишава 125,00 млн. м³.

Подаването на вода в границите на разрешения лимит да се извършва по график, съгласуван между „Напоителни системи“ ЕАД и НЕК ЕАД.

Условия за утвърждаване на графика за месец април:

- Разрешени заявените води за напояване

- Осигурява се минимално допустим отток

ЯЗОВИР „ТРАКИЕЦ“ – 55,8% наличен полезен обем (50,220 млн. м³)

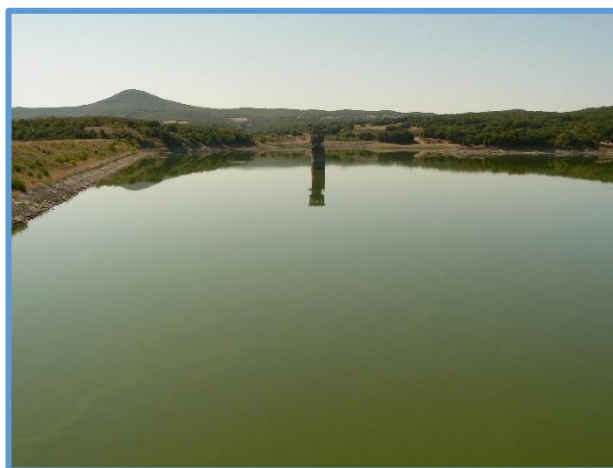
Обща информация

- Общ обем 114,0 млн. м³
- Мъртъв обем 24,0 млн.м³
- Стопанисва се от [„Напоителни системи“ ЕАД](#).

Използване на водите

Съгласно издадените в МОСВ разрешителни, водите се използват за:

- напояване на [„Напоителни системи“ ЕАД](#) – до 35,0 млн. м³/годишно, през напоителния сезон от април до септември
- за производство на електроенергия на „Тракиец“ ЕАД – до 35,000 млн. м³/годишно /ВЕЦ не е изграден, срокът за завършване на строителството му е до 09. 2021 г./



Особености при експлоатацията и управлението:

- Неработещ основен изпускател, поради което не е възможно да се освобождава обем от язовира в период на преминаване на високи води.
- Единствената възможност да се освобождава обем е напоителен канал М-1, който също е в лошо техническо състояние
- Поддържането на определени свободни обеми в язовир „Тракиец“ за поемане на високи води, ще може да се осъществява контролирано посредством ВЕЦ „Тракиец“. Контролираното освобождаване на обем от язовир „Тракиец“ ще минимизира риска от вредното въздействие на водите за населението в района. След изграждане и въвеждане в експлоатация на ВЕЦ „Тракиец“, режимът му на работа ще се определя ежемесечно в зависимост от наличния обем в язовира и след осигуряване на вода за приоритетно водоземане за напояване, което ще гарантира и вода за напояване в периоди на суша.

В графика за м. април:

Разрешени за ползване **0,190 млн. м³** вода за осигуряване на минимално допустим отток в реката след язовира

Обемът в язовира да достигне и да не надвишава **75,0 млн. м³**.

Условия за утвърждаване на графика за месец април:

- Осигурява се минимално допустим отток

ЯЗОВИР „ПЧЕЛИНА“ – 101,3% наличен полезен обем (20,250 млн. м³)

Обща информация за язовира

- Общ обем 54,200 млн. м³
- Мъртъв обем 34,200 млн. м³
- Стопанисва се от [„Напоителни системи“ ЕАД](#).

Използване на водите

Съгласно издадените в МОСВ разрешителни водите се използват за:

- Производство на електроенергия в размер - 89,89 млн. м³/годишно

Особености при експлоатацията и управлението:

- Язовир „Пчелина“ е предназначен за напояване. Към момента няма действащо разрешително за напояване.

В графика за м. април:

Не се предвижда ползване на вода

Условия за утвърждаване на графика за месец април:

- Не се предвижда ползване на вода



ЯЗОВИРИ ЗА ЕНЕРГЕТИКА

(според основното им предназначение)

ЯЗОВИР “АЛЕКСАНДЪР СТАМБОЛИЙСКИ” – 83,5% наличен полезен обем (154,908 млн.м³)

Обща информация за язовира

- Общ обем 205,569 млн. м³
- Мъртъв обем 20,0 млн. м³
- Язовирната стена се стопанисва от НЕК ЕАД, [Предприятие „Язовири и каскади“](#)

Използване на водите

Съгласно издадените в МОСВ разрешителни, водите се използват за:

- Напояване – до 86,00 млн.м³/годишно
- Производство на електроенергия – до 417,64 млн. м³/годишно, от които:
 - ВЕЦ “Росица 1” – до 218,00 млн. м³
 - ВЕЦ “Росица 2” – до 115,00 млн. м³
 - ВЕЦ „Павликени“ – до 35,64 млн. м³
- Промислени и други цели - до 15,721 млн. м³/годишно
- Минимален отток в река Росица

Особености при експлоатацията и управлението

ВЕЦ „Росица 1“ е подязовирна централа и чрез нея се осигурява минимално допустимия отток в реката. ВЕЦ „Росица 2“ преработва водите на ВЕЦ „Росица 1“.

В напоителния сезон електропроизводство се разрешава след гарантиране на водите за напояване.



В графика за м. април:

Разрешени за ползване **28,192 млн. м³** вода, от които:

- 0,781 млн. м³ за напояване в т.ч. 0,002 млн. м³ вода за земеделски производител Галя Цанева
- 25,000 млн. м³ вода за производство на електроенергия посредством ВЕЦ „Росица 1“
- 0,011 млн. м³ за промишлено водоснабдяване , в т.ч. 0,002 млн. м³ за „Унипак“ АД, 493 м³ за община Павликени, 0,008 млн. м³ за „Балканкар-заря“ АД, 80 м³ за „Росица 99“ АД
- 2,400 млн. м³ за осигуряване на минимално допустим отток в реката

Водите за напояване, минимално допустим отток и промишленост могат да се преработват чрез ВЕЦ „Росица 1“.

Водите преработени от ВЕЦ „Росица 1“ да се подават за ВЕЦ „Росица 2“ и ВЕЦ „Павликени“, след задоволяване на нуждите за напояване, промишлено водоснабдяване и минимално допустим отток в реката.

Обемът в язовира да не надвишава 200,0 млн. м³.

Водните обеми в границите на разрешените лимити, да се подават по график, съгласуван между НЕК ЕАД, „Напоителни системи“ ЕАД - клон Среден Дунав, „Тракия 97“ ЕООД и „Русгаз“ ООД.

Условия за утвърждаване на графика за месец април:

- Заявката на НЕК ЕАД за работа на ВЕЦ на енергиен режим е редуцирана от 65,0 на 25,0 млн. м³ /съгласно разработените управленски криви в правилата за управление на язовира/
- Минималният допустим отток е за 50% обезпеченост на притока
- Обемът в язовира да не надвишава 200,0 млн. м³. При достигане на този обем, да се освободят водни количества чрез работа на ВЕЦ „Росица1“ и/или основен изпускател.

ЯЗОВИР „КОПРИНКА“ – 70,0% наличен полезен обем (95,231 млн. м³)

Обща информация

- Общ обем 142,214 млн. м³
- Мъртъв обем 5,410 млн. м³
- Язовир „Копринка“ е годишен изравнител (един цикъл запълване-източване-запълване е в рамките на една година Копирано), стопанисва се от „НЕК“ ЕАД, [Предприятие „Язовири и каскади“](#).



Използване на водите

Съгласно издадените разрешителни в МОСВ, водите се използват за:

- Напояване – до 110,022 млн. м³/годишно
- Производство на електроенергия – до 339,32 млн. м³/годишно, от които:
 - до 220,66 млн. м³/годишно за ВЕЦ „Копринка“
 - до 178,66 млн. м³/годишно за ВЕЦ „Стара Загора“
- Промислено водоснабдяване и други – до 1,594 млн. м³/годишно

Особености при експлоатацията и управлението

Основното за язовира е схемата на подаване на водите след него, като част от тях се отклоняват в поречието Марица, а друга част – в р. Тунджа.

Водите за напояване се преработват от ВЕЦ „Копринка“, като част от тях се преработват и чрез ВЕЦ „Стара Загора“ и се подават за промислено водоснабдяване.

- През напоителния сезон (от месец април до месец септември) ВЕЦ „Копринка“ и ВЕЦ „Стара Загора“ работят на режим наложен от напояването;
- През ненапоителния сезон (от месец октомври до месец март), при наличие на вода, ВЕЦ „Копринка“ работи на режим наложен от енергийната система, като преработените води се подават в река Тунджа.
- По течението на р. Тунджа, след язовир „Копринка“ се намира язовир „Жребчево“, като тази връзка изисква внимание, особено в ситуации, които налагат интензивна работа на ВЕЦ „Копринка“ и изпускане на води в поречието на р. Тунджа.

- От язовир „Копринка“ се напояват оризови култури, които изискват значително количество водни обеми. Водните обеми, които се подават за напояване, се преработват от ВЕЦ „Копринка“.
- При съставянето на месечен график, след преценка на очаквания прогнозен приток, ако е необходимо се поставят условия за да не се надвишава определен максимален обем, като се поставят допълнителни условия за действия при наличие на съответен приток и обем. Тези условия гарантират равномерно изпускане на води (през основен изпускател или чрез работа на ВЕЦ), като част от тях се разпределят в поречието на река Марица, а останалите - в поречието на река Тунджа, в зависимост от наличния обем на язовира и реалния приток.

В графика за м. април:

Разрешени за ползване **16,012 млн. м³** вода, от които:

- 15,000 млн. м³ вода за производство на електроенергия, в това число:
 - 1,500 млн. м³ за напояване
 - 0,060 млн. м³ за промишлено водоснабдяване, в т.ч. 5 м³ за "Петрол" АД, гр. София, 300 м³ за "Домейн Менада" ЕООД, 0,006 млн. м³ за "Слънце Стара Загора-БТ" АД, 60 м³ за "Шел България" ЕАД, 0,050 млн. м³ за "Бисер Олива" АД
 - 8,700 млн. м³, изпуснати по река Тунджа за акумулиране в яз. „Жребчево“ чрез ВЕЦ „Копринка“, равномерно разпределени в денонощието, съобразено с проводимостта на реката и хидрометеорологичната обстановка
 - 1,000 млн. м³ за осигуряване на минимално допустим отток в реката след язовира
- 0,012 млн. м³ за водопой на животни за ПК „Бойчов бунар“
- 1,000 млн. м³ за осигуряване на минимално допустим отток в реката след язовира (от пропуски по затворните съоръжения на язовир „Копринка“)

След достигане на обем 115,000 млн. м³:

- при наличие на приток по-голям от 15,0 м³/сек и по-малък от 30,0 м³/сек ВЕЦ „Копринка“ преработва постъпващия приток; от преработената вода към ВЕЦ „Стара Загора“ се подава максималното възможно за отвеждане след централата водно количество, а останалото водно количество се изпуска в река Тунджа;
- при наличие на приток, по-голям от 30,0 м³/сек ВЕЦ „Копринка“ преработва 30,0 м³/сек, а разликата след регулиране в язовирното езеро се изпуска в реката чрез основния изпускател при спазване на разпоредбата на чл.142 от Закона за водите.

Подаването на вода в границите на разрешения лимит да се извършва съгласувано между НЕК-ЕАД, „Напоителни системи“ ЕАД и „Енерго-Про България“ АД.

През периода от м. януари до м. април 2021 година, 30 % от притока на яз. „Копринка“ да бъде насочван по река Тунджа към язовир „Жребчево“, с цел акумулиране на водни обеми, необходими за питейно-битово водоснабдяване посредством оводняване на речното корито на река Тунджа, напояване на региони Нова Загора, Сливен, Ямбол, Елхово, осигуряване на минимално допустим отток и резервиране на необходими водни количества за язовир „Овчарица“. Условието е и в изпълнение на решение взето на среща през м. август 2020 година в областна администрация Стара Загора, на която присъстваха областните представители на Стара Загора, Ямбол и Сливен, кметовете и зам.-кметове на общини Сливен, Ямбол, Нова Загора, Елхово, Стралджа, Тунджа, Раднево и Гълъбово, както и представители на ВиК дружествата.

На извършените на 17 и 18 февруари 2021 г. проверки от Басейнова дирекция „Източнобеломорски район“, съвместно с представители на Областна администрация Стара Загора са констатирани проблемни участъци по река Тунджа, с предложение, до осигуряване на тяхната проводимост, с цел предотвратяване на разливи, при обявени прогнози за обилни валежи и за опасни метеорологични явления да бъде намалено или преустановено освобождаването на водни обеми по река Тунджа.

С оглед осъществяване на текущ контрол и с цел защита от вредното въздействие на водите в критичните участъци на р. Тунджа след яз. „Копринка“ контролираното освобождаване на водни обеми, преработени през ВЕЦ „Копринка“ за акумулиране в яз. „Жребчево“ да се извършва съгласувано между НЕК-ЕАД, „Енерго-Про България“ АД и Областна администрация Стара Загора.

Областният управител следва да предприеме мерки за осигуряване на проводимостта на проблемните участъци, констатирани при извършените съвместни огледи.

Условия за утвърждаване на графика за месец април:

- Разрешени са 15,000 млн. м³ за производство на електроенергия, в това число и водите за напояване и промишленост, както и 8,700 млн. м³, който да бъдат изпуснати по река Тунджа за акумулиране в яз. „Жребчево“ чрез ВЕЦ „Копринка“, равномерно разпределени в денонощието, съобразено с проводимостта на реката и хидрометеорологичната обстановка /30% от прогнозния приток/.
- Водните количества за осигуряване на минимално допустим отток след язовира по река Тунджа се осигуряват посредством ВЕЦ „Копринка“ и от пропуски по затворните съоръжения на язовир „Копринка“.

Каскада Белмекен-Чаира

ЯЗОВИР „БЕЛМЕКЕН“ - 45,6% наличен полезен обем (63,899 млн. м³)

Обща информация

язовир „Белмекен“

- Общи обем 144,036 млн. м³
- Мъртъв обем 3,800 млн. м³

язовир „Чаира“

- Общият обем на 5,541 млн. м³
- Мъртъв обем 1,369 млн. м³



- Язовирите се стопанисват от „Национална електрическа компания“ ЕАД, [Предприятие „Язовири и каскади“](#).

Язовир „Белмекен“ и язовир „Чаира“ работят съвместно на принципа „скачени съдове“. Язовир „Чаира“ е допълнителен обем, който служи за аварийен резерв на електроенергийната система. Двата язовира са първото стъпало на каскада „Белмекен-Сестримо“.

Между язовирите „Белмекен“ и „Чаира“ се намира ВЕЦ-ПАВЕЦ „Белмекен“, изравнител „Станкови бараки“ и ПАВЕЦ „Чаира“.

От язовир „Белмекен“ освен за ПАВЕЦ „Чаира“, се подават води и за ВЕЦ „Белмекен“ → изравнител „Станкови бараки“ → ВЕЦ „Сестримо“ → горен изравнител „Момина Клисуря“ → ВЕЦ „Момина клисура“ → долен изравнител „Момина Клисуря“, като след каскадното преработване се подават води за напояване.

При разпределяне на водите язовирите „Белмекен“ и „Чаира“ се разглеждат като общ обем.

Използване на водите

Съгласно издадените разрешителни в МОСВ, водите се използват за:

- Питейно-битово водоснабдяване – до 0,607 млн. м³/годишно
- Напояване – до 42,001 млн. м³/годишно

- Производство на електроенергия – до 2 261,6 млн. м³/годишно, от които:
 - до 186,6 млн. м³/годишно за ВЕЦ-ПАВЕЦ „Белмекен“
 - до 1 579,0 млн. м³/годишно за ПАВЕЦ „Чаира“
 - до 168,7 млн. м³/годишно за ВЕЦ „Сестримо“
 - до 169,3 млн. м³/годишно за ВЕЦ „Момина клисура“
 - до 158,0 млн. м³/годишно за ВЕЦ „Лесичово“

Особености при експлоатацията и управлението

- Чрез две деривации се извършва прехвърляне на води от поречия на реките Струма и Места към язовира, като тези води през периода юли-септември се изпускат за оводняване на речните русла.
- От събирателните деривации към язовира има изградени водовземни съоръжения на водоползватели, като до 2009 г. в разрешителните с цел производство на електроенергия са били включени като задължение на НЕК ЕАД да им се подава необходимата вода. Водоползвателите са основно малки общини или части от такива, групи от села и други, на които се е осигурявала вода за питейно-водоснабдяване и/или напояване. С изменение на разрешителните с титуляр НЕК ЕАД през 2010 г., раздел „Условия на водоползването“ се изменя и тези задължения на титуляря отпадат.
- В годините са правени опити от някои от водоползвателите за издаване на разрешително съгласно Закона за водите, но поради сложността на процедурата и капацитета на дружествата, процедурите се прекратяват поради невъзможност за представяне на необходимите документи.
- Такъв е проблемът с водоснабдяване на гр. Ихтиман - има техническа възможност, посредством събирателните деривации на каскада „Белмекен – Сестримо“ да се подава вода за водоснабдяване на Ихтиман, като водите от кота 1200 се допълват от събирателна деривация Марица 1900 (водохващане №10 до водохващане №15)
- За регламентиране на допълнителното водоснабдяване на Ихтиман е необходимо ВИК ЕООД-София да заяви искане за издаване на разрешително за водовземане от съответните деривации на каскада Белмекен Сестримо, за да бъдат разрешавани по -големи количества в месечния график /изменение на издадените разрешителни от Басейнова дирекция с увеличаване на лимита/ и монтиране на измервателни устройства. На ВИК София е дадено предписание за монтиране на измервателни устройства по разрешителни за водовземане от река Марица и река Ибър /с допълване от деривациите на Белмекен/.

В графика за м. април:

Разрешени за ползване **30,013 млн. м³** вода, от които:

- 30,000 млн. м³ за производство на електроенергия в режим ВЕЦ, в това число:
 - 0,100 млн. м³ за “Завод за хартия-Белово” АД от изтичало на ВЕЦ “Момина Клисура” или от напорния тръбопровод на ВЕЦ “Момина Клисура”, когато централата не работи
- 0,013 млн. м³ за ВКТВ ЕООД Велинград от СД „Джаферица” за питейно-битово водоснабдяване

Заявените от НЕК ЕАД водни обеми за електропроизводство са удовлетворени, с цел осигуряване на обем за поемане на очакван приток от снеготопене през месеците май и юни 2021 г.

Заявените води за електропроизводство не включват оборотните обеми за ползване в помпено-акумулиращ режим (ПАВЕЦ).

За ВЕЦ “Лесичово” по ГНК “Момина клисура – Лесичово” се подават водни обеми, отработени от ВЕЦ “Момина клисура”, за ВЕЦ „Черногорово” се подават водни обеми отработени от ВЕЦ “Лесичово”.

Да се осигури подаване на вода за община Костенец от река Крайна съгласно Разрешително за водовземане № 301488/04.08.2006 г. и от река Чавча съгласно Разрешително за водовземане № 301489/07.08.2006 г., които са част от деривация „Марица 1900”.

Да се подават водни количества от СД „Марица 1200” за питейно-битово водоснабдяване на водоснабдителна група „Радуил-Ихтиман”, като при недостиг на вода, количествата да се допълват от СД „Марица 1900”, съгласно Разрешителни за водовземане №№ 301468/20.07.2006 г. и 301469/20.07.2006 г. При невъзможност за осигуряване на необходимите водни количества, ВиК София да предприеме действия за включване на алтернативни водоизточници за питейно-битово водоснабдяване и издаване на съответните разрешителни за водовземане по реда на Закона за водите.

Подаването на вода в границите на разрешения лимит да се извършва по график, съгласуван между НЕК ЕАД, „Напоителни системи“ ЕАД.

Водите от водохващанията на събирателните деривации да се подават към язовира, като в зависимост от изменението на хидрометеороложките условия да се изключват и включват събирателните деривации и/или водохващания от тях, с оглед да се контролира или да не се допуска преливане на вода през преливниците на язовирните стени.

Условия за утвърждаване на графика за месец април:

- ВЕЦ – заявката на НЕК за 30,00 млн. м³ е удовлетворена

- Осигурено подаване на вода за община Костенец от река Крайна съгласно издадени разрешителни от БД.
- Разрешено подаване на вода за община Костенец от река Крайна съгласно издадени разрешителни от БД.
- Осигурена вода за ВКТВ ЕООД Велинград от СД „Джаферица“ за питейно-битово водоснабдяване.
- Водни количества от СД „Марица 1200“ за питейно-битово водоснабдяване на водоснабдителна група „Радуил-Ихтиман“ и от „Марица 1900“, се подават съгласно издадени разрешителни от БД. При невъзможност за осигуряване на необходимите водни количества, ВиК София да предприеме действия за включване на алтернативни водоизточници за питейно-битово водоснабдяване.
- Водите от водохващанията на събирателните деривации да се подават към язовира, като в зависимост от изменението на хидрометеороложките условия да се изключват и включват събирателните деривации и/или водохващания от тях, с оглед да се контролира или да не се допуска преливане на вода през преливниците на язовирните стени.

Каскада Баташки водосилов път и Каскада Голям Беглик-Широка поляна

ЯЗОВИР „ГОЛЯМ БЕГЛИК“ и ЯЗОВИР „ШИРОКА ПОЛЯНА“ – 75,0% наличен полезен обем (59,114 млн. м³)

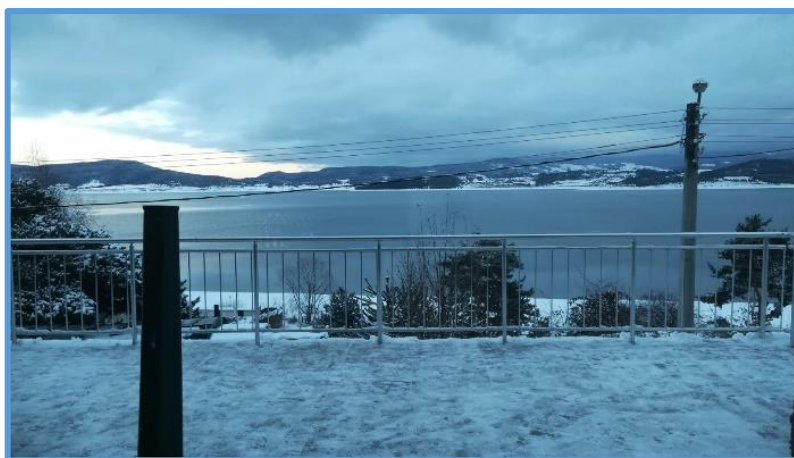
Обща информация

язовир „Голям Беглик“

- Общ обем 62,111 млн. м³
- Мъртъв обем 3,940 млн. м³

Язовир „Широка поляна“

- Общ обем 23,980 млн. м³
- Мъртъв обем 3,300 млн. м³



- Язовирите се стопанисват от „Национална електрическа компания“ ЕАД, [Предприятие „Язовири и каскади“](#).

В хидровъзел „Голям Беглик“ се включват освен язовир „Широка поляна“ и язовирите „Караджа дере“, „Беглика“, „Дженевра“ и „Тошков чарк“.

Общият обем на двата язовира, заедно с прехвърлените води от малките язовири, е първо стъпало от каскада „Баташки водносилов път“.

Хидровъзелът подава вода за каскадно преработване чрез ВЕЦ „Батак“ → язовир „Батак“ → ВЕЦ „Пещера“ → горен изравнител „Алеко“ → ВЕЦ „Алеко“ → долен изравнител „Алеко“.

Използване на водите

Съгласно издадените разрешителни в МОСВ, водите се използват за:

- Питейно-битово водоснабдяване на курорт „Язовир Батак“, допълнително водоснабдяване на гр. Батак и питейно-битово водоснабдяване на населени места в община Пещера – до 5,06 млн. м³/годишно
- Производство на електроенергия – до 128,3 млн. м³/годишно за ВЕЦ „Батак“;

В графика за м. април:

Разрешени за ползване **35,206 млн. м³** вода, от които:

- 35,000 млн. м³ за производство на електроенергия
- 0,026 млн. м³ за питейно битово водоснабдяване на „Водоснабдяване и канализация-Батак“ ЕООД
- 0,180 млн. м³ за осигуряване на минимално допустим отток в реката след язовира

Условия за утвърждаване на графика за месец април:

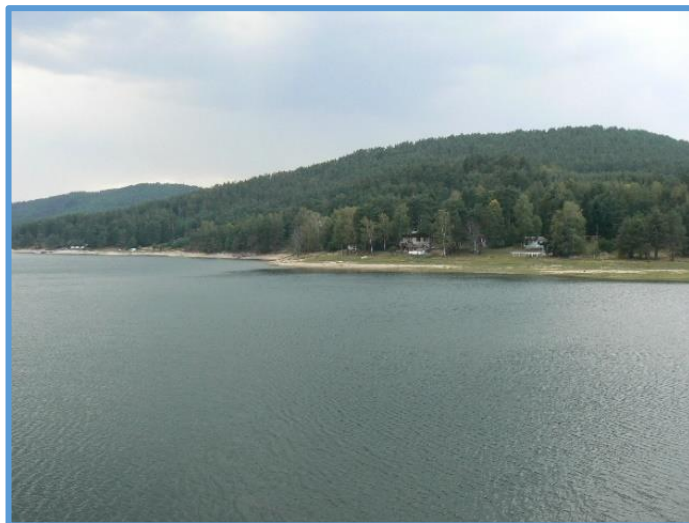
- Разрешени 35,0 млн. м³ за електропроизводство – по заявка на НЕК ЕАД.
- Осигурена вода за питейно битово водоснабдяване на „Водоснабдяване и канализация-Батак“ ЕООД
- Осигурява се минимално допустим отток в размер 0,180 млн. м³/месечно

ЯЗОВИР „БАТАК“ - 86,5% наличен полезен обем (251,229 млн. м³)

Обща информация

- Общ обем 310,298 млн. м³
- Мъртъв обем 19,950 млн. м³
- Язовир „Батак“ се стопанисва от „Национална електрическа компания“ ЕАД, [Предприятие „Язовири и каскади“](#).

Язовир „Батак“ е второто стъпало на каскада „Баташки водносилов път“.



Използване на водите

Съгласно издадените разрешителни в МОСВ, водите се използват за:

- Питейно-битово водоснабдяване – до 2,209 млн. м³/годишно
- Напояване – до 180,89 млн. м³/годишно
- Производство на електроенергия – до 517,45 млн. м³/ годишно, от които:
 - до 223,4 млн. м³/годишно за ВЕЦ „Пещера“
 - до 208,4 млн. м³/ годишно за ВЕЦ „Алеко“
 - до 5,65 млн. м³/ годишно за каскада „Лепеница“
 - до 80,0 млн. м³/ годишно за ВЕЦ „Щастливеца“
- Промислени цели и други – до 11,064 млн. м³/ годишно

Особености при експлоатацията и управлението

Преработените води от ВЕЦ „Батак“ постъпват в язовир „Батак“ и след това се преработват последователно през ВЕЦ „Пещера“ и ВЕЦ „Алеко“, като част от тях се подават в последствие и за напояване.

Предвид създалата се извънредна ситуация НЕК ЕАД и „Напоителни системи“ ЕАД са се договорили да отложат големия ремонт на ВЕЦ „Пещера“ за 2021 г.

В графика за м. април:

Разрешени за ползване **45,211 млн. м³** вода, от които:

- 45,000 млн. м³ за производство на електроенергия, в това число:
 - 0,390 млн. м³ за напояване от II-ри прозорец
 - 0,130 млн. м³ за напояване от IV-ри прозорец
 - 6,280 млн. м³ за напояване след ВЕЦ „Алеко“
 - 0,400 млн. м³ за промишлено водоснабдяване на “Биовет” АД;
 - 0,010 млн. м³ за промишлено водоснабдяване на “Грийнбърн” ЕООД
 - 0,001 м³ за „Грийн форест проджект“ АД
- 0,200 млн. м³ от СД „Бистрица“ за питейно-битово водоснабдяване за ВКТВ ЕООД Велинград
- 0,011 млн. м³ за питейно-битово водоснабдяване на „ВКС“ ЕООД – Пещера

Подаването на вода в границите на разрешения лимит да се извършва по график, съгласуван между “Биовет” АД, „Напоителни системи“ ЕАД и НЕК ЕАД.

Условия за утвърждаване на графика за месец април:

- ВЕЦ - заявката на НЕК за 45,000 млн. м³ е удовлетворена
- Разрешени води за напояване – по заявка на „Напоителни системи“ ЕАД
- Подават се води за питейно-битово водоснабдяване на „ВКТВ“ ЕООД Велинград и „ВКС“ ЕООД – Пещера, в количества съгласно издадените разрешителни.
- Подават се води за промишленост и други цели съгласно издадени разрешителни

Каскада Доспат-Въча

ЯЗОВИР “ДОСПАТ” – 88,8% наличен полезен обем (385,680 млн. м³)

Обща информация

- Общ обем 449,249 млн. м³
- Мъртъв обем 15,0 млн. м³
- Язовир „Доспат“ се стопанисва от НЕК ЕАД, [Предприятие „Язовири и каскади“](#).



Използване на водите

Язовирът се използва за производство на електроенергия и за аквакултури.

Съгласно издадените в МОСВ разрешителни водите се използват за:

- Производство на електроенергия – до 369,1 млн. м³/годишно, от които:
 - ВЕЦ “Тешел” – до 158,2 млн.м³/годишно
 - ВЕЦ “Девин” – до 210,9 млн.м³/годишно
- Минимално допустим отток в река Доспат - осигурява се чрез работа на ВЕЦ „Тешел”

Особености при експлоатацията и управлението

- Целогодишно се осигурява минимално допустим отток;
- ВЕЦ „Девин“ преработва водите, използвани от ВЕЦ „Тешел“;
- Водите от водохващанията на събирателните деривации към яз. „Доспат“ в зависимост от изменението на хидрометеороложките условия се изключват с оглед да не се допуска преливане на вода през преливниците на язовирните стени;
- Водите от водохващанията на събирателните деривации в периода юли - септември се изпускат в речните русла за оводняване и ползване от населението в съответните райони за напояване;
- Язовирът няма предвидени основни изпускатели. Използват се изпускателите на главна напорна деривация (ГНД), общо 16,0 м³/сек;
- За осигуряване придобити права по разрешителни с цел аквакултури, се следи нивото в язовира да не пада под 300,00 млн. м³.

В графика за м. април:

Разрешени за ползване 45,400 млн. м³ вода, от които:

- 45,000 млн. м³ за производство на електроенергия

- 0,400 млн. м³ за осигуряване на минимално допустим отток в реката след язовира

Водите от водохващанията на събирателните деривации да се подават към язовира, като в зависимост от изменението на хидрометеороложките условия да се изключват и включват събирателните деривации и/или водохващания от тях, с оглед да се контролира или да не се допуска преливане на вода през преливниците на язовирните стени.

Обемът в язовира да не надвишава 430,0 млн. м³.

Условия за утвърждаване на графика за месец април:

- Заявката на НЕК ЕАД в размер 45,0 млн. м³ е удовлетворена
- Минимално допустим отток – осигурява се чрез изпускателен кран на главна напорна деривация (ГНД) за ВЕЦ „Тешел“

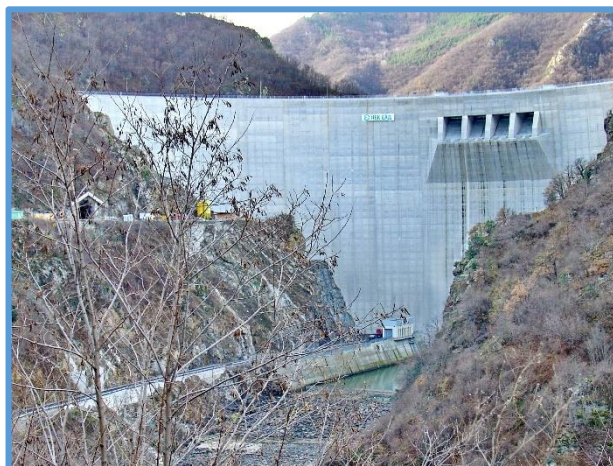
ЯЗОВИР „ЦАНКОВ КАМЪК“ – 50,6% наличен полезен обем (40,225 млн. м³)

Обща информация

- Общ обем 110,90 млн.м³, активен (енергийно използваем) обем – 41,2 млн. м³ (между коти ННРВН-670,00 м и НВРВН-685,00 м)
- Мъртъв обем 31,2 млн. м³ (кота МО-648,00 м).

Язовирът се стопанисва от „Национална електрическа компания“ ЕАД, [Предприятие „Язовири и каскади“](#).

Язовирът е второ стъпало на каскада „Доспат-Въча“.



Използване на водите

Съгласно издадените разрешителни в МОСВ, водите се използват за:

- Производство на електроенергия – до 622,95 млн. м³/годишно, от които:
 - до 580,00 за ВЕЦ „Цанков камък“

- до 42,95 млн. м³ за МВЕЦ „Цанков камък“ за осигуряване на минимално допустим отток в река Въча

Особености при експлоатацията и управлението

Поради високата кота на водоземането за централата, активният или енергийно използваемият обем на язовира е много малък. Неизползваемият обем в язовира е 69,7 млн. м³

В графика за м. април:

Разрешени за ползване **123,630 млн. м³** вода, от които:

- 120,000 млн. м³ за производство на електроенергия от ВЕЦ „Цанков камък“
- 3,630 млн. м³ за осигуряване на минимално допустим отток в реката след язовира, преработени от МВЕЦ „Цанков камък“ (с преработване на 1,4 м³/сек, 24 часа/денонощие)
- 1,000 млн. м³ енергийно непреработени води за извършване на манипулации със сегментни затвори на яз. „Цанков камък“

За времето на манипулациите осигуряването на минимално допустимият отток да се извършва чрез изпускане на енергийно непреработени водни обеми през байпасна връзка на централата.

Условия за утвърждаване на графика за месец април:

- ВЕЦ по заявка на НЕК ЕАД – 120,000 млн. м³
- Минимално допустим отток – подава се през МВЕЦ „Цанков камък“ /преработване на 1,4 м³/сек, 24 часа/денонощие/
- Разрешени 1,000 млн. м³ енергийно непреработени води за извършване на манипулации със сегментни затвори на яз. „Цанков камък“

ЯЗОВИР „ВЪЧА“ – 79,0% наличен полезен обем (159,231 млн. м³)

Обща информация

- Общ обем 226,120 млн. м³
- Мъртъв обем 24,500 млн.м³
- Стопанисва се от НЕК ЕАД, [Предприятие „Язовири и каскади“](#).

Третото стъпало на каскада „Доспат – Въча“.

Най-долното стъпало на каскадата включва яз. „Кричим“, три деривационни водноелектрически централи: ВЕЦ „Кричим“, ВЕЦ „Въча 1“, ВЕЦ „Въча 2“ и два изравнителя.



Използване на водите

Съгласно издадените в МОСВ разрешителни, водите се използват за:

- за напояване на [„Напоителни системи“ ЕАД](#) - лимит до 70,0 млн. м³/годишно
- за производство на електроенергия на НЕК ЕАД чрез ВЕЦ -ПАВЕЦ "Орфей", ВЕЦ "Въча 2", ВЕЦ "Кричим" и ВЕЦ "Въча 1" – до 1 182 млн. м³/годишно
- за производство на електроенергия на "Абнори" ООД, гр. Пловдив чрез ВЕЦ "Лозята 1" – до 388,71 млн. м³/годишно
- за битови нужди и пълнене на рибарници на „Европа консулт“ ЕООД; на „Евро Болкан“ ЕООД – до 0,002 млн. м³/годишно
- за пълнене на гребен канал гр. Пловдив – до 3,700 млн. м³/годишно

Особености при експлоатацията и управлението:

- За ВЕЦ „Лозята“ по канал М1 се подават водите, преработени от ВЕЦ „Кричим“, след осигуряване на минимално допустим отток по р. Въча, след водохващането на „Напоителни системи“.
- В яз. „Кричим“ има аквакултури в садки, поради което обемът не трябва да пада под кота 392 м на която съответства обем 7,870 млн.м³, .
- В язовир „Въча“ има аквакултури в садки, поради което обемът не трябва да пада под 130,000 млн. м³.

- Тези обстоятелства затрудняват управлението на водите, особено в случаи, при които електроенергийната система се нуждае от производствени обеми.

В графика за м. април:

Разрешени за ползване **141,000 млн. м³** вода, от които:

- 140,000 млн. м³ за производство на електроенергия, в т. ч.:
 - 0,410 млн. м³ за напояване (след яз. „Кричим“)
 - 0,0006 млн. м³ за пълнене на рибарник на „Европа консулт“ ЕООД
 - 0,350 млн. м³ за пълнене на гребен канал гр. Пловдив
 - 12,960 млн. м³ за оводняване руслото на р. Въча
- 1,000 млн. м³ енергийно непреработени води за извършване на манипулации със сегментни затвори на яз. „Въча“

0,700 млн. м³ енергийно непреработени водни обеми за извършване на манипулации с преливни клапи и основни изпускатели на яз. „Кричим“.

За ВЕЦ „Лозята“ по канал М1 да се подават водите, преработени от ВЕЦ „Кричим“, след осигуряване на водите за минимално допустим отток по р. Въча след водохващането на НС.

Водите за оводняване руслото на р. Въча да се подават, както следва:

- от водохващане Чуринско дере - водата да се изпуска по реката;
- 12,960 млн. м³ вода се подават чрез непрекъснатата 24 часа/денонощие работа на ВЕЦ „Въча 1“ и ВЕЦ „Въча 2“, с преработване на 5,0 м³/сек.

Заявените води за електропроизводство не включват оборотните обеми за ползване в помпено-акумулиращ режим (ПАВЕЦ).

Продължава рехабилитацията на ВЕЦ „Въча 1“, с периодично спиране на централата. През тези периоди водите за оводняване (5 м³/сек) да се подават в река Въча **чрез непрекъснатата 24 часа/денонощие работа на ВЕЦ „Въча 2“ или чрез непрекъснатата 24 часа/денонощие работа на ВЕЦ „Кричим“.**

Предвид обстоятелството, че водохващането стопанисвано от „Напоителни системи“ ЕАД се намира след ВЕЦ „Въча 2“ и ВЕЦ „Кричим“, „Напоителни системи“ ЕАД да създаде необходимата организация

за безпроблемно провеждане на изпусканияте от ВЕЦ „Въча 2“ или ВЕЦ „Кричим“ водни количества, като след водохващането на „Напоителни системи“ ЕАД се подават 24 часа в денонощието по 5 м³/сек.

В случай на едновременна работа на „Въча 2“ и ВЕЦ „Кричим“ или работа само на ВЕЦ „Кричим“, когато се изпускат по-големи количества, след водохващането на „Напоителни системи“ ЕАД да се подават 24 часа в денонощието по 5 м³/сек в река Въча. Останалите количества да се отклоняват към съоръженията на „Напоителни системи“ ЕАД, с цел да не се допускат резки амплитуди на водното ниво и осигуряване на постоянен отток.

Подаването на вода в границите на разрешения лимит да се извършва по график, съгласуван между „Напоителни системи“ ЕАД, „Брестиом“ АД, НЕК ЕАД.

Условия за утвърждаване на графика за месец април:

- Заявката на НЕК ЕАД в размер 140,000 млн. м³ е удовлетворена
- Разрешени 1,000 млн. м³ енергийно непреработени води за извършване на манипулации със сегментни затвори на яз. „Въча“ и 0,700 млн. м³ енергийно непреработени водни обеми за извършване на манипулации с преливни клапи и основни изпускатели на яз. „Кричим“.

Каскада Арда - обхваща язовирите „Кърджали“, „Студен кладенец“ и „Ивайловград“. Изградени са на река Арда

ЯЗОВИР „КЪРДЖАЛИ“ – 63,8% наличен полезен обем (248,819 млн. м³)

Обща информация

- Общ обем 497,236 млн. м³
- Мъртъв обем 107,176 млн. м³
- Стопанисва се от „НЕК“ ЕАД, [Предприятие „Язовири и каскади“](#).

Съгласно издадените в МОСВ разрешителни, водите се използват за:

- производство на електроенергия чрез ВЕЦ „Кърджали“, с годишен лимит до 658,8 млн. м³.



- промишлено водоснабдяване на “Монек-юг” АД, “Пневматика-Серта” АД, “Горубсо-Кърджали” АД, „Ес енд Би Индастриъл Минералс” АД, „Марин Батуров” ЕООД, ВиК – Кърджали, ЕТ „Слави-Славомир Георгиев”, с общ годишен лимит до 2,0 млн. м³. за аквакултури в садки
 - Водите за промишлеността на гр. Кърджали се подават чрез водопровод, който е собственост на дружество „Аква тим БГ” ЕООД

В графика за м. април:

Разрешени за ползване **204,230 млн. м³** вода, от които:

- 200,000 млн. м³ за ВЕЦ „Кърджали“
- 1,330 млн. м³ за „Аква Тим БГ” ЕООД, в т.ч. 0,0086 млн. м³ за “Монек-юг” АД, 0,0125 млн. м³ за “Серта България” АД, 0,0155 млн. м³ за “Горубсо-Кърджали” АД, 0,050 млн. м³ за „Имерис Минералс България” АД, 0,003 млн. м³ за „Марин Батуров” ЕООД, 0,079 млн. м³ за ВиК-Кърджали, 0,005 млн. м³ за ЕТ „Слави-Славомир Георгиев”
- 2,900 млн. м³ енергийно непреработени води за извършване на манипулации с преливни клапи, основни изпускатели и допълнителен тунелен изпускател

Разрешените обеми за производство на електроенергия да се използват при обем в язовира над 267,00 млн. м³.

Обемът в язовира да не надвишава 397,90 млн. м³.

Подаването на вода в границите на разрешения лимит да се извършва по график, съгласуван между НЕК ЕАД, „Аква Тим БГ” ЕООД.

Условия за утвърждаване на графика за месец април:

- Заявката на НЕК ЕАД в размер 200,0 млн. м³ е удовлетворена
- Разрешени са води за промишлено водоснабдяване
- Разрешени 2,900 млн. м³ енергийно непреработени води за извършване на манипулации с преливни клапи, основни изпускатели и допълнителен тунелен изпускател

ЯЗОВИР „СТУДЕН КЛАДЕНЕЦ“ – 78,7% наличен полезен обем (233,774 млн. м³)

Обща информация

- Общ обем 387,772 млн. м³
- Мъртъв обем 90,667 млн.м³
- Стопанисва се от „НЕК“ ЕАД, [Предприятие „Язовири и каскади“](#).

Използване на водите

Съгласно издадените в МОСВ разрешителни, водите се използват за:

- производство на електроенергия чрез ВЕЦ „Студен кладенец“, с общ годишен лимит до 1372,0 млн. м³.
- за аквакултури в садки



Минимално допустим отток в реката след язовира:

Целогодишно се осигурява подаване на минимално водно количество от 2,0 м³/сек, чрез малка турбина за екологични води във ВЕЦ „Студен кладенец“, след яз. „Студен кладенец“.

В графика за м. април:

Разрешени за ползване **305,900 млн. м³** вода, от които:

- 300,000 млн. м³ за производство на електроенергия от ВЕЦ „Студен кладенец“
- 5,400 млн. м³ за осигуряване на минимално допустим отток в реката след язовира, преработени чрез ХГБ на ВЕЦ „Студен кладенец“, когато останалите турбини не работят
- 0,500 млн. м³ енергийно непреработени води за извършване на манипулации с преливни клапи и основни изпускатели

Разрешените обеми за производство на електроенергия да се използват при обем в язовира над 218,00 млн. м³.

Обемът в язовира да достигне и да не надвишава 310,20 млн. м³.

Условия за утвърждаване на графика за месец април:

- Заявката на НЕК ЕАД в размер 300,0 млн. м³ е удовлетворена
- Минимално допустимият отток се осигурява от малка турбина на ВЕЦ
- Разрешени 0,500 млн. м³ енергийно непреработени води за извършване на манипулации с преливни клапи и основни изпускатели

ЯЗОВИР „ИВАЙЛОВГРАД“ – 48,9% наличен полезен обем (47,506 млн. м³)

Обща информация

- Общ обем 156,702 млн. м³
- Мъртъв обем 59,526 млн.м³
- Стопанисва се от „НЕК“ ЕАД, [Предприятие „Язовири и каскади“](#).

Използване на водите

Съгласно издадените в МОСВ разрешителни, водите се използват за:

- производство на електроенергия чрез ВЕЦ „Ивайловград“, с общ годишен лимит до 1937,0 млн. м³.
- за аквакултури в садки



В графика за м. април:

Разрешени за ползване 400,100 млн. м³ вода, от които:

- 400,000 млн. м³ за производство на електроенергия
- 0,100 млн. м³ енергийно непреработени води за извършване на манипулации с основни изпускатели

Обемът в язовира да не надвишава 125,40 млн. м³.

Режимът на работа на ВЕЦ „Ивайловград“ да е съобразен с постъпващия в язовира приток.

Определените обеми в язовирите от каскада „Арда“ да се поддържат чрез допълнителна работа на ВЕЦ и/или основен изпускател.

Във връзка с изпълнение на проект „Почистване на речното корито за осигуряване на проводимостта при високи води на р. Арда при границата с Република Гърция и укрепване на бреговете до помпена станция за питейни води с. Славеево“, за периодите 29.03-02.04., 5.04-9.04., 19.04-23.04. и 26.04.-30.04.2021 г. се ограничава работата на ВЕЦ „Ивайловград“ през светлата част на деня.

Условия за утвърждаване на графика за месец април:

- Заявката на НЕК ЕАД в размер 400,0 млн. м³ е удовлетворена
- Разрешени 0,100 млн. м³ енергийно непреработени води за извършване на манипулации с основни изпускатели

ЯЗОВИР „РОЗОВ КЛАДЕНЕЦ“ – 81,3% наличен полезен обем (5,800 млн. м³)

Обща информация

- Общ обем 20,400 млн. м³
- Мъртъв обем 13,3 млн.м³
- Стопанисва се от „НЕК“ ЕАД, [Предприятие „Язовири и каскади“](#).



Използване на водите

Съгласно издадените в МОСВ разрешителни, водите се използват за:

- промишлено водоснабдяване на дружествата: "ЕЙ И ЕС - ЗС Марица Изток 1" ЕООД, гр. Гълъбово и "Контур Глобал Марица Изток 3" АД, гр. Гълъбово, с общ годишен лимит до 53,19 млн. м³.
- напояване и поливане на зелени площи на ЕТ "Аис-А-Антон Георгиев" и НЕК ЕАД с общ годишен лимит до 6 920 м³.
- Водохранилището се подхранва с вода главно от р. Соколица чрез водохващането ѝ в района на с. Обручище и допълнително с вода от водохващането на р. Съзлийка, която помпено се подава в езерото.

В графика за м. април:

Разрешени за ползване **3,305 млн. м³** вода, от които:

- 2,000 млн. м³ за промишлени цели и охлаждане на ТЕЦ „Контур Глобал Марица Изток 3“
- 1,300 млн. м³ за промишлени и противопожарни нужди за „Ей и Ес-3С Марица Изток 1“ ЕООД
- 0,005 млн. м³ за допълнително промишлено водоснабдяване на депо и противопожарни нужди на „Ей и Ес- Марица Изток 1“ ЕООД

Условия за утвърждаване на графика за месец април:

- За промишлено водоснабдяване на „Марица Изток“ основно се използват оборотни води за охлаждане

ПРОГНОЗА НА НИМХ

- Тази година през април се очаква средната месечна температура да бъде около нормата, която за по-голямата част от страната е между 11° и 13° , по Черноморието и във високите полета – между 9° и 11° , а за планините – от минус 5° до 2° . Най-ниските температури през април ще са предимно между минус 3° и 2° , а най-високите - между 23° и 28° . Вероятност за отрицателни минимални температури има до края на второто десетдневие.
- Месечната сума на валежите средно за страната ще бъде около нормата, която за равнините е между 40 и 70 л/кв.м, в планинските райони – между 60 и 100 л/кв.м.



- В началото на април ще преобладава слънчево време, температурите ще се повишат. Към 3-5-ти април облачността ще се увеличи и на много места ще превали дъжд, а температурите ще се понижат. През следващите дни, с пренос на въздушни маси от юг-югозапад, отново ще се затопли. Ще преобладава слънчево време с разкъсана средна и висока облачност.

- В края на първото и през първите дни от второто десетдневие температурите значително ще се понижат и до края на периода ще бъдат по-ниски от обичайните. Ще се създаде валежна обстановка, на места със значителни количества. В Предбалкана и по високите полета на Западна България има вероятност дъждът да преминава в сняг.
- През **третото десетдневие** температурите ще се повишат и вече ще са близки, на места и малко по-високи от обичайните. Вероятност за валежи има около средата на периода и в края на месеца, когато температурите относително ще се понижават.

СЪСТОЯНИЕ НА ВОДИТЕ В КОМПЛЕКСНИТЕ И ЗНАЧИМИ ЯЗОВИРИ ПРЕЗ м. ФЕВРУАРИ 2021 г.



В Министерството на околната среда и водите ежедневно се следи състоянието на водите зарегулирани в комплексните и значими язовири, по приложение № 1 към чл. 13, ал. 1, т. 1 от Закона за водите, на базата на ежедневна информация, постъпваща от дружествата експлоатиращи язовирните стени и съоръженията към тях. Съгласно приложение № 1 към чл. 13 ал. 1, т. 1 от Закона за водите, комплексните и значими язовири са 52 броя:

Сумата на общите им обеми е 6 546,19 млн. м³, което представлява около 85,1% от сумата на общите обеми на изградените в страната язовири;

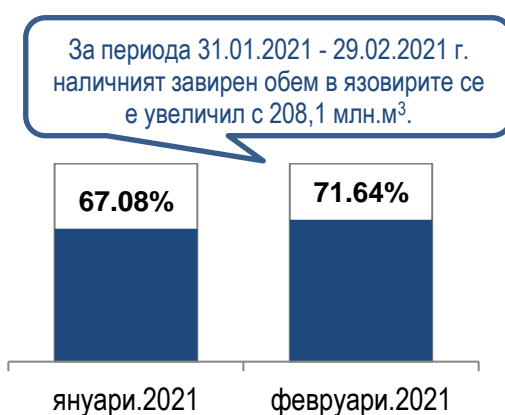
За 43 броя комплексни и значими язовири с общ обем 6 474,60 млн. м³ се изготвя годишен график за определяне на стратегията при използването на водите им. Сумата от наличните в тях завирени обеми към 28 февруари 2021 г. е 4 649,0 млн. м³ и представлява 71,6% от сумата на общите им обеми. В края на месец февруари 2020 г. този процент е бил 56,0%. **Сумарният завирен обем към 28 февруари 2021 г.**

е с 5,6% по-голям от обема към 29 февруари 2020 г. и с 4,5% по-голям спрямо обема към 31 януари 2021 г.

През месец февруари прелива яз. „Пчелина“, което е нормалното експлоатационно състояние на язовира и язовирите: „Боровица“, „Студен кладенец“ и „Ивайловград“ без опасност за населението и инфраструктурата в района.

В края на месец февруари със запълване 100% е яз. „Пчелина“; със запълване над 90% са язовирите: „Йовковци“, „Среченска бара“, „Боровица“, „Доспат“, Вьча“, „Кричим“, „Кърджали“, „Студен кладенец“ и „Розов кладенец“. Коритата на реките след язовирните стени са в добро състояние и проводимостта им е осигурена.

Няма данни за засегнати населени места и за възникнали аварийни ситуации по язовирните стени и съоръженията към тях.



Наличните завирени обеми в язовирите, в края на месец декември, според основното им предназначение са, както следва:

- за питейно-битово водоснабдяване – 77,6% от общия им обем;
- за напояване – 51,8% от общия им обем;
- за енергетика – 84,5% от общия им обем.

КОМПЛЕКСНИ И ЗНАЧИМИ ЯЗОВИРИ С ОСНОВНО ПРЕДНАЗНАЧЕНИЕ ПИТЕЙНО-БИТОВО ВОДОСНАБДЯВАНЕ

Сумарният завирен обем на язовирите с питейно-битово предназначение **към 28 февруари 2021 г. е 1 164,2 млн. м³**, което представлява **77,6% от общия им обем** и е с **4,6% по-голям спрямо обема към 31 януари 2021 г.** и с **14% по-голям от обема към 29 февруари 2020 г.**

Степента им на напълване е както следва: яз. „Искър” – 80,4%, яз. „Бели Искър” – 55,7%, яз. „Среченска бара” – 98,8%, яз. „Христо Смирненски” – 86,2%, яз. „Йовковци” – 93,3%, яз. „Тича” – 54,2%, яз. „Камчия” – 89,0%, яз. „Ясна поляна” – 82,4%, яз. „Асеновец” – 74,7%, яз. „Боровица” – 99,7%, яз. „Студена” – 83,9% и яз. „Дяково” – 86,9%.



ПРЕДПРИЕТИ ДЕЙСТВИЯ ЗА ОПЕРАТИВНО УПРАВЛЕНИЕ НА ВОДИТЕ

В Национален координационен център, част от който е Центъра за управление на водите, ежедневно се следят и анализират нивата на комплексните и значими язовири по приложение № 1 на Закона за водите, правят се анализи на притока и оттока на водите им. Събира се ежедневна информация от дружествата, които осъществяват техническата експлоатация на комплексните и значими язовири въз основа, на която се изготвят ежедневно бюлетини.

Предвид числената прогноза на притока, изготвена от НИМХ и образуването на висока вълна в поречието на р. Арда, на 2 февруари 2021 г., с цел предотвратяване на вредно въздействие на водите, е предоставена информацията за незабавно уведомяване по установения ред на компетентните власти на Република Гърция.

ПРЕДПРИЕТИ МЕРКИ В МЕСЕЧНИЯ ГРАФИК ЗА ИЗПОЛЗВАНЕ НА ВОДИТЕ ОТ КОМПЛЕКСНИТЕ И ЗНАЧИМИ ЯЗОВИРИ И РЕЗУЛТАТИ ПРЕЗ м. ФЕВРУАРИ 2021 г.

МОСВ предприема мерки за гарантиране на приоритетното питейно-битово водоподаване от язовирите по приложение № 1 на Закона за водите.

В края на месец февруари всички язовири с основно предназначение питейно-битово водоснабдяване са със завирен обем над 50 % от общия им обем.

Предприети действия с измена на месечния график:

Предвид обилните снеговалежи в планинските райони и прогнозата за повишаване на температурите, което е предпоставка за допълнително увеличаване на притоците към язовирите, с цел недопускане на преливане на язовирите, с изменение на месечния график за ползване на водите от комплексните и значими язовири за февруари 2021 година експлоатационните дружества са уведомени за необходимостта от осигуряване на ретензионни (свободни) обеми, чрез работа на ВЕЦ и/или чрез облекчителни съоръжения за поемане на очакван приток.

С изменението на графика са разрешени допълнителни обеми за електропроизводство, както следва:

- от яз. „Въча“ в размер на 35,000 млн. м³ вода;
- от яз. „Цанков камък“ в размер на 50,000 млн. м³ вода;
- от яз. „Студен кладенец“ в размер на 20,000 млн. м³ вода;

- от яз. „Ивайловград“ в размер на 120,000 млн. м³ вода;
- от яз. „Копринка“ в размер на 1,500 млн. м³ вода изпуснати в река Тунджа за акумулиране в яз. „Жребчево“ чрез ВЕЦ „Копринка“, равномерно разпределени в денонощието;
- от яз. „Огоста“ в размер на 10,000 млн. м³ вода.

Предвид необходимостта от освобождаване на обем, за поемане на очакван приток са поставени обеми, които да не бъдат надвишавани в язовирите „Ал. Стамболийски“, „Огоста“ и „Тракиец“.

КОНТРОЛ ПО СПАЗВАНЕ НА МЕСЕЧНИЯ ГРАФИК НА КОМПЛЕКСНИТЕ И ЗНАЧИМИ ЯЗОВИРИ

При осъществяването от Басейновите дирекции контролна дейност съгласно Закона за водите и Наредбата за ползване на повърхностните води, по отношение изпълнението на режимния график за ползване на водите от комплексните и значими язовири за месец февруари, е констатирано следното:

- превишение на ползваните от „Напоителни системи“ ЕАД водни обеми от язовир „Дяково“, в нарушение на месечния график;
- неосигуряване на минимални водни количества, необходими за нормалното функциониране на екосистемите в руслото на река Бистрица, което е нарушение на условие от Разрешително с титულър „Напоителни системи“ ЕАД.

За установеното е изготвена покана за съставяне на АУАН до управителя на „Напоителни системи“ ЕАД.

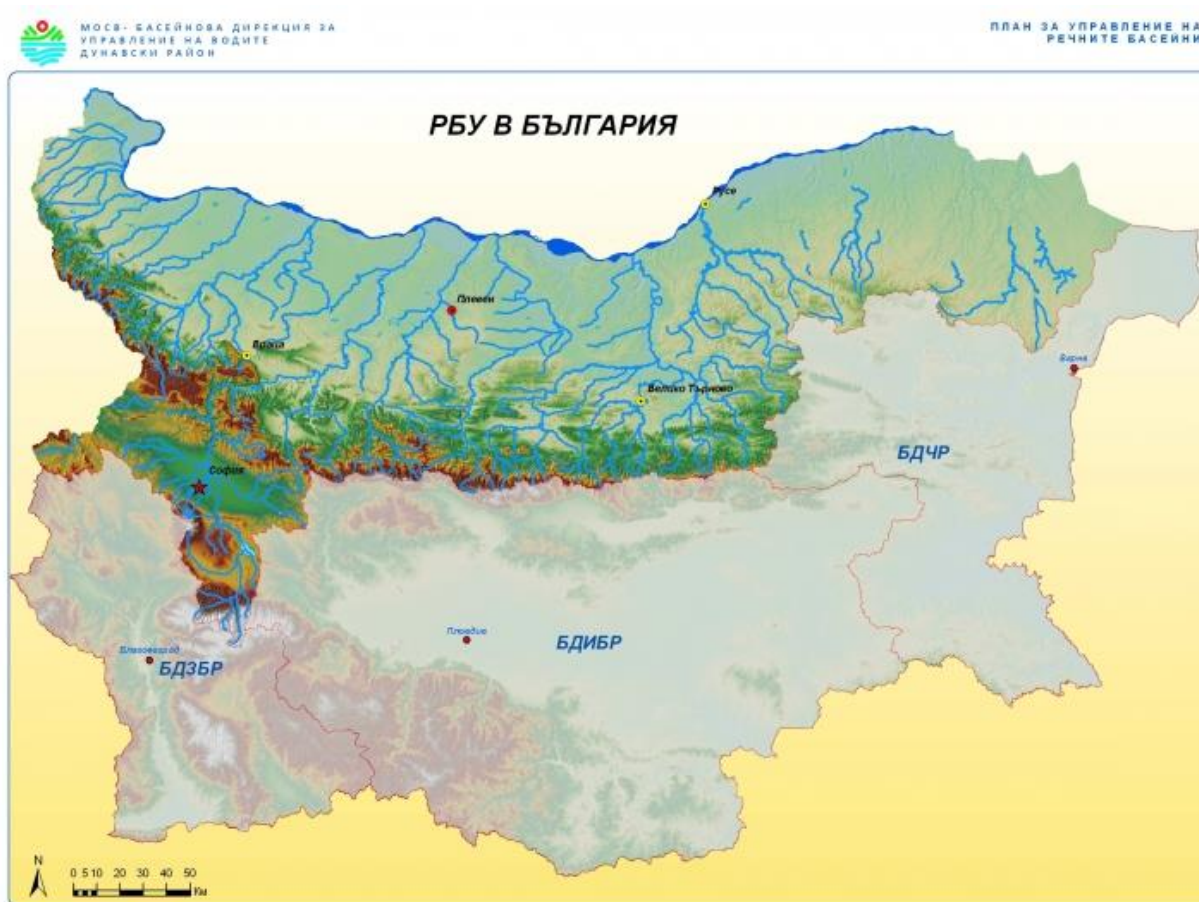
СЪСТОЯНИЕ НА ВОДИТЕ В СТРАНАТА ПРЕЗ М. ФЕВРУАРИ 2021 Г.



Повърхностни води

Общият обем на речния отток в страната за месец февруари е 2 515 млн. м³. Стойността му е с 16% по-малко от стойността за предходния месец и 3 пъти повече спрямо февруари 2020 година.

Дунавски водосборен басейн



В Дунавския водосборен басейн обемът на речния отток за месец февруари е 857 млн. м³, което е с 10% по-малко от предходния месец и 1,5 пъти повече от този за месец февруари 2020 година. През изминалия месец, в резултат на валежите от дъжд и снеготопене нивата на наблюдаваните реки в по-голямата част от басейна се повишиха. В периода 1-4 февруари съществено се повишиха речните нива във водосборите на реките Осъм и Янтра: в долното течение на р. Осъм с до 156 см при с. Изгрев; в долното течение на р. Янтра с до 242 см при с. Каранци. В периодите 7-10 и 11-13 февруари, отново в резултат на валежи, бяха отчетени повишения на водните нива на р. Янтра при с. Каранци съответно с до 43 см и с до 61 см. В останалата част от басейна регистрираните повишения са с до 70 см. През месец февруари по-голямата част от наблюдаваните реки в басейна бяха със средномесечни водни количества над месечните норми. Със средномесечни водни количества под месечните норми бяха реките Огоста по основната река, Малък Искър при с. Своде, Черни Вит при едноименното село, Голяма река при гр. Стражица и р. Русенски Лом.

Черноморския водосборен басейн



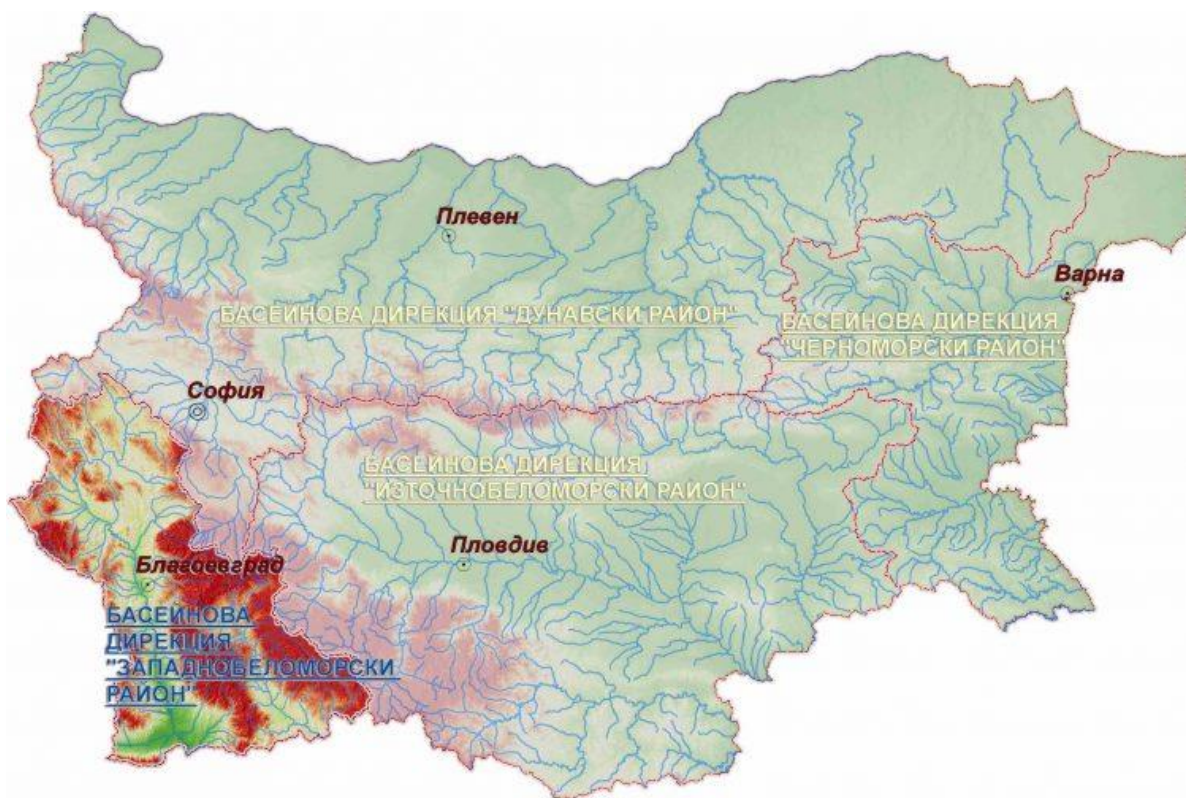
В Черноморския водосборен басейн обемът на речния отток за месец февруари е 221 млн. м³- с 23% повече спрямо предходния месец и 6 пъти повече от обема за месец февруари 2020 година. През по-голямата част от месец февруари нивата на почти всички от наблюдаваните реки в басейна останаха без съществени изменения. В резултат на валежи комбинирани със снеготопене, в периодите 1-4 и 7-10 февруари значително се повиши нивото на р. Луда Камчия при с. Берово, съответно с до 258 см и с до 100 см. В периода 1-4 февруари значителни повишения на водните нива са регистрирани и на р. Камчия при с. Гроздьово с до 115 см и на р. Велека при с. Граматиково с до 454 см. В резултат на повишеното водно ниво, р. Велека излезе от коритото си и наводни къщи в района на с. Кости. В останалата част от басейна регистрираните повишения са с до 43 см. През февруари почти всички наблюдавани реки от басейна бяха със средномесечни водни количества под месечните норми, над месечната норма са само водните количества на река Факийска при с. Зидарово.

Източнобеломорски водосборен басейн

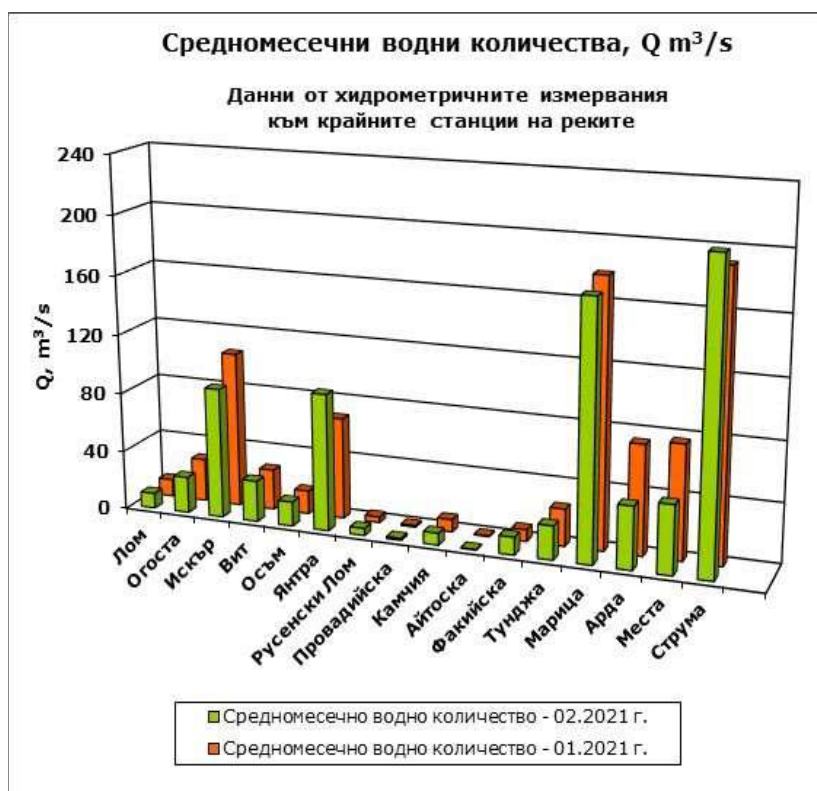


Обемът на оттока на **Източнобеломорския водосборен басейн** за месец февруари е 1 059 млн. м³, което е с 11% по-малко от предходния месец и 4 пъти повече от месец февруари 2020 година. През по-голямата част от февруари нивата на наблюдаваните реки в басейна бяха без съществени изменения. Във водосборите на р. Тунджа и р. Арда бяха регистрирани значителни повишения в периодите 1-4 и 7-10 февруари. През първия период повишенията са съответно на р. Беленска при с. Чумерна с до 85 см, р. Мочурица при с. Воденичане с до 96 см, р. Тунджа при гр. Ямбол с до 97 см и при гр. Елхово с до 125 см, р. Елховска при гр. Рудозем с до 172 см, р. Върбица при с. Върли Дол с до 192 см и при сп. Джебел с до 409 см, р. Крумовица при с. Г. Кула с до 206 см, р. Арда при гр. Рудозем с до 228 см, при с. Вехтино с до 273 см и при с. Китница с до 304 см. За втория период повишенията са на р. Беленска при с. Чумерна с до 96 см, р. Върбица при сп. Джебел с до 212 см, р. Крумовица при с. Г. Кула с до 174 см, р. Арда при с. Вехтино с до 123 см и при с. Китница с до 129 см. В останалата част от басейна регистрираните повишения са с до 97 см. Със средномесечни водни количества под месечните норми бяха реките във водосбора на р. Тунджа, както и р. Марица по основната река и притоците и р. Чепинска и р. Сазлийка. Със средномесечни водни количества над месечните норми бяха реките във водосбора на р. Арда и по-голямата част от притоците на р. Марица.

Западнобеломорски водосборен басейн



В Западнобеломорския водосборен басейн обемът на речния отток за месец февруари е 377 млн. м³- с 43% по-малко от предходния месец и 4 пъти повече спрямо февруари 2020 година. През почти целия месец нивата на наблюдаваните реки останаха без съществени изменения. В резултат на валежи бяха регистрирани по-съществени, краткотрайни повишения на речните нива във водосбора на р. Места с до 96 см в периода 1-4 февруари. В останалата част от басейна регистрираните повишения са с до 43 см. Почти всички от наблюдаваните реки в басейна бяха със средномесечни водни количества над месечните норми, само средномесечните водни количества на р. Речица при с. Ваксево, р. Струмешница при с. Струмешница и р. Пиринска Бистрица при с. Горно Спанчево бяха под месечните норми.



Река Дунав



Средномесечните водни стоежи за февруари на р. Дунав, при измервателните пунктове в българския участък, бяха с между 34% и 52% над нормите за месец февруари и с от 164 см до 188 см по-високи спрямо предходния месец.

Стойност на индекса на засушаване SRI

НИМХ ежесечно изчислява стойността на индекса на засушаване SRI, на база предварително определени средномесечни водни количества по поречия. За месец февруари 2021 г. индексите са, както следва:

- около средното засушаване – по поречията на реките Огоста, Осъм, Русенски Лом, Провадийска и Тунджа;
- във всички останали поречия няма засушаване.

