



Министерство на
околната среда и водите

Информационен
бюлетин за
състоянието на
водите

АПРИЛ 2023

Комплексни и
значими
язовири

Месечен
график

Контрол

Състояние на водите в комплексните и значими язовири към края на м. март 2023 г.

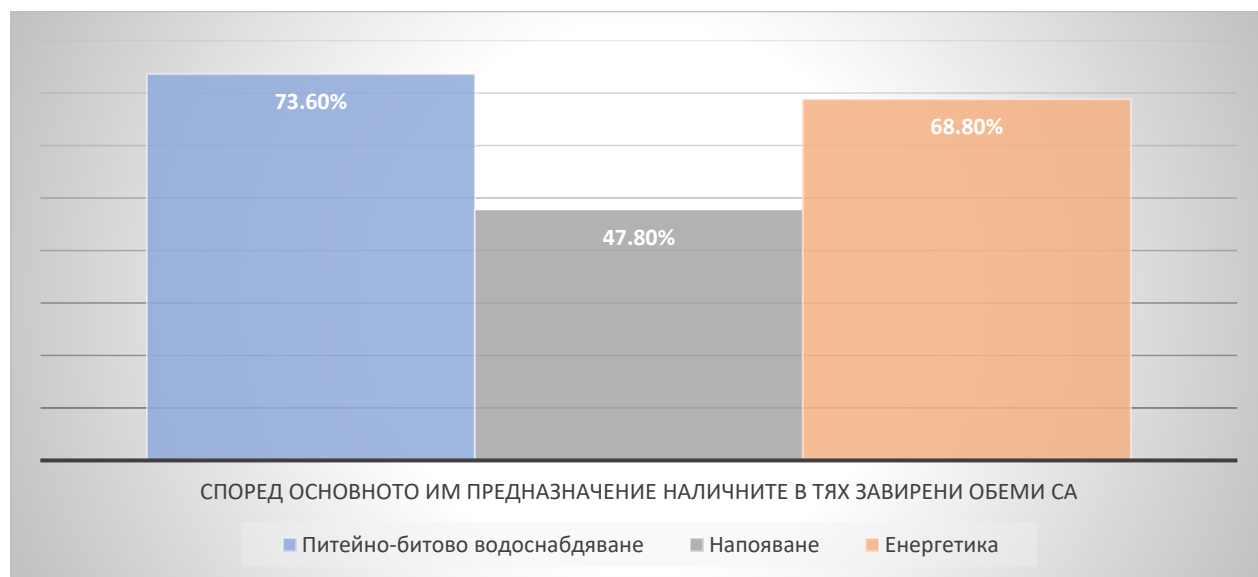
Министерство на околната среда и водите управлява водите на 52 броя комплексни и значими язовира, като ежедневно следи състоянието им.

Наличният полезен обем на комплексните и значими язовири към 27.03.2023 г. е 3202,207 млн. м³, което е със 100,591 млн. м³ повече от този в предходния месец.

Сумата от наличните в тях завирени обеми към 27.03.2023 г. е 4136,6 млн. м³, което представлява 62,7% от сумата на общите им обеми.

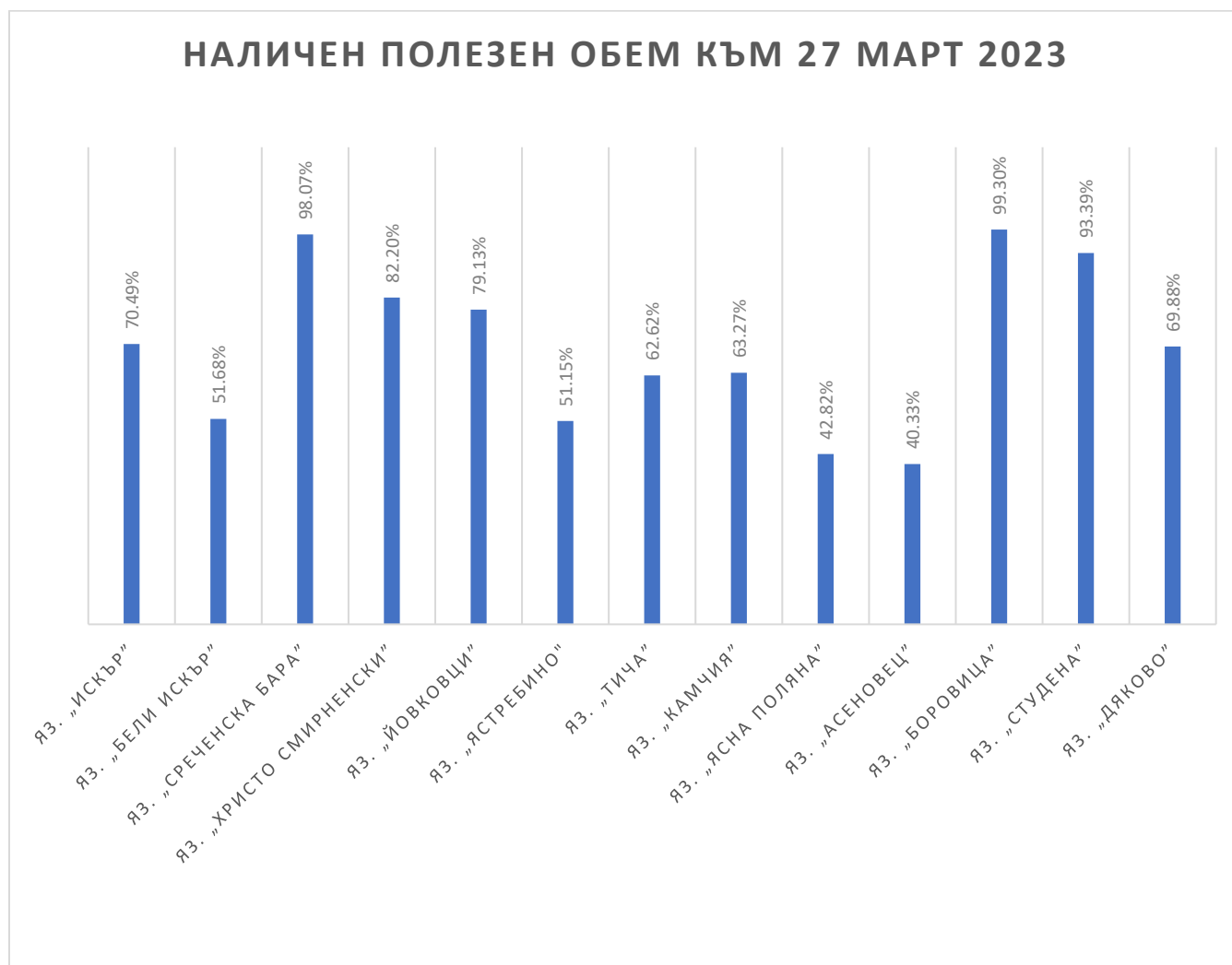
Според основното им предназначение наличните в тях завирени обеми са както следва:

- питейно-битово водоснабдяване – 73,6% от общия им обем;
- напояване – 47,8% от общия им обем;
- енергетика – 68,8% от общия им обем.



МОСВ ежедневно следи състоянието на язовирите и при възникване на непредвидими и/или изключителни обстоятелства изменя месечния график, за което писмено уведомява заинтересованите страни.

ПРЕДПРИЕТИ МЕРКИ ЗА ЯЗОВИРИ ЗА ПИТЕЙНО-БИТОВО ВОДОСНАБДЯВАНЕ



* Общ обем е пълният обем/капацитет на язовира

* Наличен завирен обем е запълването на язовира към даден период

* Наличен полезен обем е наличният обем без мъртвия, който е неизползваем

* Актуалните данни за наличния полезен обем към съответната дата могат да се проверят в [Ежедневния бюлетин - ТУК](#)

Язовирите са със запълване по - ниско спрямо същия период на предишни години, поради което, с цел обезпечаване на водовземането през годината, за язовирите с нисък обем и малък постъпващ приток са редуцирани постъпилите заявки от водоползвателите.

След анализ и преценка в съответствие с разпоредбите на чл.53 от Закона за водите и приоритетите посочени в чл. 50, ал. 4 на ЗВ, е изготвен месечен режимен график за използване на водите на комплексните и значими язовири за м. април 2023 г., със следните условия и специфики:

1. По отношение водовземането за питейно-битово водоснабдяване

Разрешените водни количества на ВиК дружествата за питейно-битово водоснабдяване са в съответствие с разрешените лимити по издадените разрешителни за водовземане и в съответствие с утвърдения годишен график за използване на водите от комплексните и значими язовири за 2023 г.

Във връзка с ниския обем и малък приток, в съответствие с утвърдения годишен график за 95% обезпеченост на притока са редуцирани заявки на водоползватели, както следва:

- за язовир „Асеновец“ - от заявените 1,50 млн. м³ са разрешени 0,80 млн. м³, като ВиК Сливен следва да осигури останалото количество от алтернативни подземни водоизточници;
- за яз. „Камчия“ - заявката на ВиК ЕАД Бургас за яз. „Камчия“ е редуцирана от 4,90 млн. м³ на 3,40 млн. м³, а заявката на ВиК Варна за яз. „Камчия“ е намалена от 3,00 млн. м³ на 2,50 млн. м³;
- яз. „Ясна поляна“ - заявката на ВиК Бургас за яз. „Ясна поляна“ е намалена от 1,00 млн. м³ на 0,70 млн. м³;
- за яз. „Тича“ - заявката на ВиК ООД Търговище е редуцирана от 0,77 млн. м³ на 0,72 млн. м³.

МРРБ и ВиК операторите са уведомени, че в случай, че в периода на пролетното пълноводие притокът към язовирите „Камчия“, „Ясна поляна“, „Тича“ и „Асеновец“ продължава да съответства на приток за суха и много суха година, от м. април 2023 г. заявките на ВиК ЕАД Бургас, ВиК Варна ООД, ВиК ООД Сливен, ВиК Шумен ООД и ВиК ООД Търговище ще бъдат редуцирани допълнително, в съответствие с одобрения годишен график, съответно за суха и за много суха година /писмо изх. № 26-00-1256/24.03.2023 г. на МОСВ/.

В съответствие с разрешения лимит по издадените разрешителни за водовземане са редуцирани заявки на водоползватели, както следва:

- за яз. „Студена“ - заявката на ВиК Перник за яз. „Студена“ е редуцирана от 1,9 млн. м³ на 1,7 млн. м³;
- за яз. „Батак“ - заявката на ВКТВ Велинград е редуцирана от 0,200 на 0,160 млн. м³.

2. По отношение водоземането за напояване

От м. април 2023 г., във връзка със стартиране на напоителния сезон са заявени водни маси за напояване.

Във връзка с ниски обеми в язовирите, при съставяне на годишния график за 2023 година, заявените за напояване водни обеми са редуцирани за част от язовирите („Тополница“, „Копринка“, „Пясъчник“ и „Ястребино“), с цел запазване на води в случай на две поредни много сухи години (с обезпеченост 95%).

„Напоителни системи“ ЕАД, с писмо изх. № 26-00-395/02.03.2023 г. са уведомени, че с цел дългосрочно опазване на наличните водни ресурси в комплексните и значими язовири, месечните заявки следва да бъдат придружени с обосновка, съдържаща информация за действителна площ за напояване (дка), описание на културите (вид) и напоителна норма ($\text{m}^3/\text{дка}$), брой поливки/месец, като при непредставяне на обосновка, доказваща заявения обем вода от дружеството за съответния язовир, в месечните графици ще бъдат предвидени обеми за напояване, ненадвишаващи водите, предвидени с утвърдения годишен график за 2023 година. При липса на приток заявените води могат да бъдат допълнително редуцирани, в размер ненадвишаващ използваните води за напояване през съответния месец на предходните години.

Предвид ниските обеми в язовирите, използвани за напояване, заявките на „Напоителни системи“ са редуцирани, както следва:

- за яз. „Жребчево“ – от заявените 5,0 млн. m^3 са разрешени 1,0 млн. m^3 , в съответствие с годишния график;
- за яз. „Ахелой“ – от заявените 0,2625 млн. m^3 са разрешени 0,06 млн. m^3 , предвид ниския обем в язовира, годишният график и необходимостта от резервиране на обем, с цел аварийно питейно-битово водоснабдяване;
- за яз. „Порой“ – от заявените 0,0501 млн. m^3 са разрешени 0,01 млн. m^3 , предвид ниския обем, годишният график и необходимостта от резервиране на обем, с цел аварийно питейно-битово водоснабдяване;
- за яз. „Тополница“ – от заявените 7,50 млн. m^3 са разрешени 3,50 млн. m^3 , в съответствие с годишния график за 75% обезпеченост на притока;
- за яз. „Батак“ - от заявените 6,33 млн. m^3 за напояване след ВЕЦ „Алеко“ са разрешени 4,50 млн. m^3 , в съответствие с годишния график за 95% обезпеченост на притока;

3. По отношение водоземането за производство на електроенергия

Заявените от НЕК ЕАД количества за електропроизводство са удовлетворени, с изключение на:

- яз. „Ал. Стамболийски“ – поради нисък обем не е разрешена работа на ВЕЦ на енергиен режим, като ВЕЦ може да преработва водите за напояване, за осигуряване на минимално допустим отток и промишленост;
- яз. „Батак“ – поради нисък обем и предвид предстоящия напоителен сезон /необходими за сезона около 150,0 млн. м³ за напояване/ не е разрешена работа на ВЕЦ на енергиен режим, като ВЕЦ може да преработва водите за напояване и промишленост.

Минимални количества за електропроизводство, в съответствие с наличния завирен обем са разрешени от яз. „Огоста“ за ВЕЦ „Огоста“, ВЕЦ „Мактиди“ и ВЕЦ „Кошарник“ и от яз. „Христо Смирненски“ за ВЕЦ „Христо Смирненски“.

Във връзка с ниския обем в язовир „Жребчево“ обеми за производство на електроенергия на енергиен режим не са разрешени.

С цел увеличаване на обема на язовир „Георги Трайков“ и осигуряване на води за промишлеността, предвид ниско ниво в язовира, не са разрешени води за производство на електроенергия на енергиен режим.

Предвид ниския обем в язовирите „Горни Дъбник“ и яз. „Тича“, не са разрешени води за електропроизводство.

На ВЕЦ „Студена“ е разрешено да преработва подаваните за питейно-битово и промишлено водоснабдяване води, както и да работи на енергиен режим, като преработва постъпващия над 0,700 м³/сек приток в язовира. Поставено е условие, след достигане на обем в язовира над 24,20 млн. м³, поддържането на този обем да се осъществява чрез освобождаване на постъпващия приток чрез ВЕЦ и/или облекчителните съоръжения.

Не се разрешава електропроизводство от яз. „Пчелина“ съгласно Решение №150/ 01.07.2021 г. на министъра на околната среда и водите за ограничаване на правата по издаденото разрешително, във връзка с констатирано замърсяване на реката след язовира.

Не е разрешена работа на ВЕЦ на енергиен режим от яз. „Копринка“, поради ниския обем и предстоящия напоителен сезон.

Разрешено е ВЕЦ „Яхиново“ от яз. „Дяково“ да използва вода за производство на електроенергия само при обем в язовира над 26,000 млн. м³.

4. По отношение на водоземането за промишлено водоснабдяване – заявките на дружествата са удовлетворени.

5. Поставени допълнителни условия:

Във връзка с техническото състояние на съоръженията на язовир „Бели Искър“ е поставено условие за спазване на определен обем, който да не се надвишава по време на експлоатацията през предстоящия месец. Обемът за яз. „Бели Искър“ е определен от Експертен технически съвет, назначен със Заповед №ОА-203/ 28.10.2020 г. на областния управител на Софийска област.

Поставени са условия за минимални обеми за поддържане в язовирите „Кърджали“ – 267,00 млн. м³ и „Студен кладенец“ – 218,00 млн. м³, с цел защита на дейностите за аквакултури, във връзка с възникнали проблеми при ниски нива в язовирите, проведени срещи с рибопроизводители и разписани условия в разрешителните за ползване.

За язовирите от каскада „Арда“ – „Кърджали“, „Студен кладенец“ и „Ивайловград“ са поставени максимални обеми, представляващи 80% от общите им обеми, с цел ретензия и поемане на очаквания приток, предвид предстоящото пълноводие.

За язовир „Ивайловград“ е поставено условие режимът на работа на ВЕЦ „Ивайловград“ да е съобразен с постъпващия в язовира приток от яз. „Студен кладенец“.

За язовирите от каскада „Арда“ е поставено общо условие – при наличие на висок приток към язовирите, водещ до съществени отклонения в максималните обеми, същият да се сработва чрез ВЕЦ и/или да се изпуска през облекчителните съоръжения. По този начин е определен диапазон, в който да може да се обработват водните маси енергийно без ограничение, с цел предпазване от вредното въздействие на водите.

За язовирите „Доспат“, „Дяково“, „Белмекен“, „Голям Беглик“ и „Широка поляна“ е поставено условие, водите от водохващанията на събирателните деривации да се подават към язовира, като в зависимост от изменението на хидрометеороложките условия се изключват и включват събирателните деривации и/или водохващания от тях, с оглед контролиране или недопускане преливане на вода през преливника на язовирната стена.

За язовир „Ясна поляна“ е поставено условие водите от събирателна деривация „Зелениковска“ да се подават към язовира, както и при напълване на яз. „Паничарево“, водите му да се прехвърлят към яз. „Ясна поляна“, с цел подsigуряване на питейно-битовото водоснабдяване.

За язовир „Среченска бара“ е поставено условие да се регулира постъпващият приток, с цел поддържане на оптимален обем за питейно-битово водоснабдяване и недопускане на преливане на язовира.

За яз. „Христо Смирненски“ е поставено условие, притокът към язовира да се регулира чрез включване и изключване на водохващанията на събирателна деривация „Янтра“.

Заявените за поддържане максимални обеми от страна на „Напоителни системи“ ЕАД за язовирите „Кула“, „Бели Лом“, „Съединение“ и „Ястребино“ не се удовлетворени, тъй като наличните обеми са ниски. Заявеният от „Напоителни системи“ ЕАД обем за поддържане за яз. „Съединение“ е увеличен от 8,5 млн. м³ на 10,0 млн. м³, в съответствие с годишен график.

Предвид ниския обем на яз. „Копринка“, минимално допустимият отток (в размер 1,0 млн. м³/ месечно) се осигурява от пропуски по затворните съоръжения на язовира, като през месеца са разрешени минимални количества за промишлеността.

За яз. „Въча“ е поставено условие, режимът на работа на водноелектрическите централи да бъде съобразен с постъпващия приток от язовир „Цанков камък“ и хидрометеорологичната обстановка, с цел безопасно провеждане на водните количества в реката след язовира и защита от вредното въздействие на водите.

За язовир „Христо Смирненски“ са поставени обеми, които да не се надвишават, във връзка с освобождаване на обем за поемане на очакван приток.

Във връзка с чл. 44в от Закона за рибарство и аквакултури е поставено условие, в язовирите до 500 м надморска височина, определени за зарибяване през 2022 година, в периода 15 април – 31 май, водното ниво да се поддържа без значителни амплитуди. При водовземане за ВЕЦ, режимът на работа на централите да е съобразен с постъпващия в тези язовири приток, с цел осигуряване на благоприятни условия през размножителния период на рибите.

6. Планирани ремонтни дейности и изпускане на енергийно непреработени водни обеми за провеждане на пробни изпитания и условия, свързани с тях:

За язовир „Чаира“

Във връзка с продължаващи ограничения в работата на ПАВЕЦ „Чаира“, при необходимост притокът към яз. „Чаира“ да бъде отклоняван по съществуващата връзка към изравнител „Станкови бараки“ за енергийно преработване, до възстановяване възможността на ПАВЕЦ „Чаира“ да работи в помпен режим.

За язовир „Ал. Стамболийски“

В периода от 24.04.2023 г. до 28.04.2023 г. се предвижда извършването на манипулации със затворите на основните изпускатели на язовира (2 бр.). За извършването на дейностите е необходимо да се разреши изпускане на енергийно-непреработени водни обеми до 0,1 млн. м³.

За язовир „Розов кладенец“

В периода от 03.04.2023 г. до 07.04.2023 г. се предвижда извършването на манипулации със затвора на основния изпускател на язовира. За извършването на дейностите е необходимо да се разреши изпускане на енергийно-непреработени водни обеми до 0,01 млн.м³.

За язовир „Кърджали“

В периода от 03.04.2023 г. до 07.04.2023 г. се предвижда извършването на манипулации с преливни клапи (4 бр.), затворите на основните изпускатели ляв и десен, всеки от които с по 2 секции (общо 4 бр.) и допълнителен тунелен изпускател – сегменти (2 бр.). За извършването на дейностите е необходимо да се разреши изпускане на енергийно-непреработени водни обеми в размер до 2,6 млн. м³.

За язовир „Студен кладенец“

В периода от 24.04.2023 г. до 28.04.2023 г. се предвиждат манипулации с преливни клапи (9 бр.) и затворите на основните изпускатели (2 бр.) на язовирна стена на яз. „Студен кладенец“. За извършването на дейностите е необходимо да се разреши изпускане на енергийно-непреработени водни обеми в размер до 1,1 млн.м³.

За язовир „Ивайловград“

В периода от 18.04.2023 г. до 21.04.2023 г. се предвиждат манипулации със затворите на основните изпускатели (2 бр.) на язовирна стена на яз. „Ивайловград“. За извършването на дейностите е необходимо да се разреши изпускане на енергийно-непреработени водни обеми в размер до 0,1 млн.м³.

За месец април 2023 година се предвижда да се ползват 1264,124 млн. м³, което е със 230,798 млн. м³ повече от разрешените за месец март 2023 г. водни обеми.

Условия, при които се утвърждава графикът за м. април 2023 г.

1. Месечният график може да бъде изменян на по-кратки интервали, в т.ч. и да бъдат налагани допълнителни ограничителни мерки и други условия, при необходимост.
2. Да се поддържа проводимостта на речното легло на разстояние 500 м след хидротехническите съоръжения от собственика или ползвателя, в съответствие с чл. 139, ал. 2 от Закона за водите.
3. При възникване на условия за необходимост от изпускане на водни количества над 300 м³/сек от язовир „Ивайловград“ да се уведоми незабавно МОСВ и Басейнова дирекция „Източнобеломорски район“.
4. В зависимост от изменението на хидрометеорологичната обстановка, при необходимост, да се използват всички облекчителни съоръжения, с цел защита от вредното въздействие на водите.
5. Изпускането на води да се съобразява с проводимостта на речните легла, при спазване на изискванията на чл. 142 от Закона за водите.
6. Месечният график за използване на водите на комплексните и значими язовири, съгласно чл. 53 ал.1 от Закона за водите, е неразделна част от издадените от министъра на околната среда и водите разрешителни.
7. Отпуснатите водни обеми за осигуряване на минимално допустимия отток в коритата на реките, следва да се подават равномерно през денонощието, с цел непрекъснато оводняване.
8. Съгласно разпоредбата на чл. 15 от Наредбата за ползването на повърхностните води (обн. ДВ. бр.25 от 26 март 2021 г.) титулярите на разрешителни са задължени ежемесечно, до 26-то число да представят в МОСВ, дирекция „Управление на водите“ и/или на факс 02/ 981 52 71 и/или ел. адрес: vodi@moev.government.bg актуализирани месечни заявки, изведени по съответния ред, определени в съответствие с разрешения годишен лимит за необходимите водни обеми за изготвяне на месечния график.
9. В определените за зарибяване язовири с надморска височина до 500 м е необходимо, в периода 15 април – 31 май, водното ниво да се поддържа без значителни амплитуди. При водоземане за ВЕЦ, режимът на работа на централите да е съобразен с постъпващия в тези язовири приток, с цел осигуряване на благоприятни условия през размножителния период на рибите.
10. С цел опазване на хвърления хайвер, освен когато се налага аварийно изпускане на водата от язовирите по т. 9, да се спазва разпоредбата на чл. 44в от Закона за рибарство и аквакултури.
11. При необходимост от рязко изменение на нивото на водата в язовирите, в които се отглеждат аквакултури, лицата които осъществяват техническата експлоатация на язовирите и съоръженията към тях, в срок от минимум 24 часа преди настъпване на събитието да предупредят ползвателите, отглеждащи аквакултури.

ЗАБЕЛЕЖКИ:

1. Наличните обеми в язовирите са към 27 март 2023 г.
2. При определяне на разрешените за ползване водни обеми от язовирите са използвани:
 - актуалната информация за състоянието на язовира в края на предходния месец;
 - определената с годишния график стратегия;
 - прогнозата за очаквания приток;
 - хидрометеорологичната обстановка;
 - преценката на исканията в месечната заявка от титулярите на разрешителни за водоземане;
 - приоритетите по чл. 50, ал. 4 ЗВ;
 - разрешен лимит по издадени разрешителни;
 - реалният приток към язовирите през предходните месеци, предоставен от експлоатационните дружества.
3. За поддържане на обем без съществени отклонения се счита, когато при работа на ВЕЦ отклонението от този обем е до 5%.
4. Подробна информация за предупрежденията и опасните метеорологични явления по области може да бъде получена от интерактивната карта на адрес: <http://weather.bg/0index.php?koiFail=RM0опасни1&nd=1&lng=0>
5. До влизане в сила на методиката по чл. 135, т. 1 от ЗВ за съществуващи язовирни стени и съоръжения към тях, при които няма техническа възможност за осигуряване на минимално допустим отток, за осигуряване на количествата по §125 към ПЗР към ЗИД на ЗВ от 27.11.2018 г. следва да се подават максимално възможните водни количества. Оводняващите водни количества за язовирите, на които в графика не е определен минимално допустим отток, се осигуряват от пропуски, филтрация и/или допълнителна приточност.
6. В зависимост от постъпилия реален приток към язовирите през предходните месеци, водите, подавани за осигуряване на минимално допустим отток, са редуцирани за съответната обезпеченост на притока към язовирите, за условията на средна по влажност, суха или много суха година.

ГРАФИК

за използване на водите на комплексните

и значими язовири през месец април 2023 г.

Утвърдения от министъра на околната среда и водите [График за използване на водите на комплексните и значими язовири през месец април 2023 г. може да намерите ТУК.](#)

През месец април 2023 година водите от комплексните и значими язовири да се използват за питейно-битово водоснабдяване, промишлено водоснабдяване, производство на електроенергия, други цели и осигуряване на минимално допустим отток в реките, както следва:

ЯЗОВИРИ ЗА ПИТЕЙНО-БИТОВО ВОДОСНАБДЯВАНЕ

(според основното им предназначение)

ЯЗОВИР “ИСКЪР” – 70,49% наличен полезен обем (400,435 млн. м³)

Обща информация за язовира

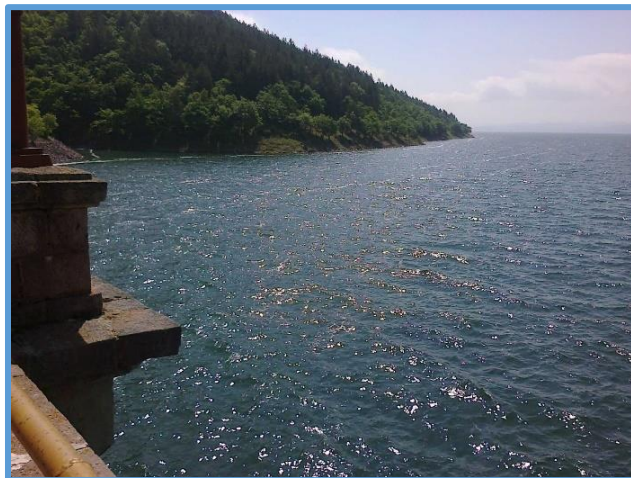
- Общ обем 655,252 млн.м³
- Мъртъв обем 87,200 млн. м³
- Язовирната стена се стопанисва от НЕК ЕАД, [Предприятие „Язовири и каскади“](#)

Използване на водите

Съгласно издадените в МОСВ разрешителни, водите се използват за:

- Питейно-битово водоснабдяване - до 149,6 млн.м³/годишно
- Производство на електроенергия - до 110 млн.м³/годишно

Особености при експлоатацията и управлението



- Многогодишен изравнител (времето за запълване е повече от година)
- Пълноводие – през месец май и юни
- При достигане на обем 630 млн. м³ се отваря основния изпускател (съгласно аварийен план)
- За осигуряване на свободен обем (ретензионен) преди пролетното пълноводие, обемът в язовира се регулира чрез ВЕЦ „Пасарел“ и ВЕЦ „Кокаляне“ и пропорционално използване на разрешените с месечен график водни обеми за електропроизводство.

В графика за м. април:

Разрешени за ползване **16,051 млн. м³ вода, от които:**

- 11,000 млн. м³ за водоснабдяване на гр. София:
 - 8,000 млн. м³ от ВЕЦ „Пасарел“ – малка турбина или байпасна връзка;
 - 0,700 млн. м³ по водопровод „Искър“;
 - 2,300 млн. м³ по Върхова аварийна връзка след бент „Кокаляне“, преработени от ВЕЦ „Пасарел“
- 0,050 млн. м³ за водоснабдяване за водоснабдителна група Габра, Вакарел, Крушовица и мина „Чукурово“
- 5,000 млн. м³ за производство на електроенергия
- 0,0005 млн. м³ за други цели, от които 0,00025 млн. м³ за учебен център и 0,00025 млн. м³ за вилно селище „Буков дол“

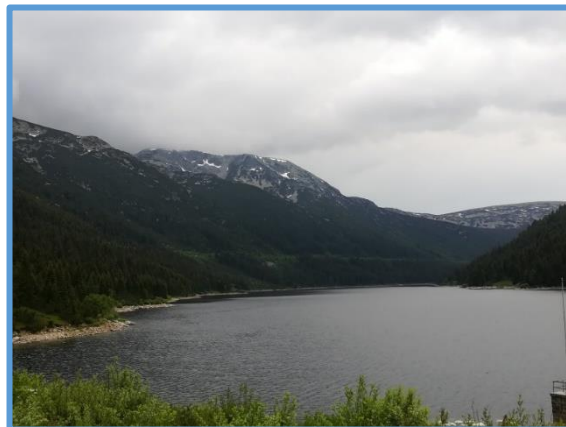
ЯЗОВИР „БЕЛИ ИСКЪР“ – 51,68% наличен полезен обем (7,070 млн. м³)

Обща информация за язовира

- Общ обем 15,080 млн. м³
- мъртъв обем 1,4 млн. м³
- Язовирната стена се стопанисва от „Софийска вода“ АД по силата на концесионен договор.

Използване на водите

Съгласно издадените в МОСВ разрешителни, водите се използват за:



- питейно-битово водоснабдяване – до 52,5 млн.м³/годишно
- производство на електроенергия – до 121 млн.м³/годишно

Особености при експлоатацията и управлението

- Водоползването за „Софийска вода“ АД варира от 2,3 до 5,3 млн. м³/месечно
- ВЕЦ „Бели Искър“, ВЕЦ „Мала Църква“ и ВЕЦ „Симеоново“ са каскадно разположени и преработват и допълнителни води от речни водохващания
- При необходимост се прехвърлят води от язовир „Белмекен“ посредством събирателни деривации „Грънчар“ и „Манастирска“
- Режимът на работа на ВЕЦ „Бели Искър“ се определя оперативно в зависимост от нуждите на водоснабдяването, като след достигане на обем 13,400 млн. м³ в язовира, този обем се поддържа чрез подходящ режим на работа на централата.

В графика за м. април:

Разрешени за ползване **4,600 млн. м³ вода за питейно-битово водоснабдяване на гр. София.**

- 0,010 млн. м³ за напояване на парк-музей „Врана“
- 0,900 млн. м³ за промишлено водоснабдяване на столичната промишленост
- 0,300 млн. м³ за осигуряване на минимално допустим отток в реката след язовира

Режимът на работа на ВЕЦ „Бели Искър“ да се определя оперативно в зависимост от нуждите на водоснабдяването, като след достигане на обем **13,400 млн. м³ в язовира, този обем да се поддържа чрез подходящ режим на работа на централата.**

В зависимост от изменението на хидрометеороложките условия да се изключват и включват събирателните деривации и/или водохващания от тях, с оглед недопускане надвишаване на обем 13,400 млн. м³ в язовира.

ЯЗОВИР "СРЕЧЕНСКА БАРА" – 98,07% наличен полезен обем (14,220 млн. м³)

Обща информация за язовира

- Общ обем 15,500 млн. м³
- Мъртъв обем 2,0 млн. м³
- Язовирната стена се стопанисва от „Водоснабдяване и канализация“ ООД, гр. Монтана.

Използване на водите

Съгласно издадените в МОСВ разрешителни, водите се използват за питейно-битово водоснабдяване на 33 населени места, от които 5 града - Враца, Монтана, Мездра, Берковица и Вършец съответно:

- до 11,300 млн. м³ за ВиК Монтана
- до 25,800 млн.м³ за ВиК Враца
- осигуряване на минимален отток в река „Среченска бара“ след язовира

Особености при експлоатацията и управлението

Язовирът се пълни и притокът му се регулира от довеждащи деривации, обслужващи каскада „Петрохан“. Основно водите постъпват от изтичалото на последния ВЕЦ „Клисура“ от каскадата. Допълнително в язовира постъпват води от събирателна деривация „Врещица“- водохващания на реките Врещица, Раковица, Цветкова бара и Манастирска. Има изградено аварийно водохващане на р. Бързия, което се използва за водовземане в случаите на ремонт на ВЕЦ „Клисура“. Притокът от довеждащите деривации се регулира така, че да се поддържа оптимален обем в язовира за питейно-битово водоснабдяване и да не се допуска преливане на язовира.

В графика за м. април:

Разрешени за ползване 2,113 млн. м³ вода, от които:

- 0,900 млн. м³ за питейно-битово водоснабдяване на общините Монтана, Берковица и Вършец
- 1,200 млн. м³ за питейно-битово водоснабдяване на общините Враца, Мездра и Криводол
- 0,013 млн. м³ за осигуряване на минимално допустим отток в реката след язовира



Да се регулира постъпващият приток, с цел поддържане на оптимален обем за питейно-битово водоснабдяване и недопускане преливане на язовира.

ЯЗОВИР “ХРИСТО СМИРНЕНСКИ” – 82,20% наличен полезен обем (19,317 млн. м³)

Обща информация за язовира

- Общ обем 27,700 млн. м³
- Мъртъв обем 4,2 млн. м³
- Язовирната стена се стопанисва от „Водоснабдяване и канализация“ ООД – гр. Габрово.



Използване на водите

Съгласно издадените в МОСВ разрешителни, водите се използват за:

- Питейно-битово водоснабдяване - до 24,0 млн. м³ за ВиК Габрово
- Електропроизводство - до 24,0 млн.м³

Особености при експлоатацията и управлението

Подязовирна ВЕЦ, която преработва водите за питейно-битово водоснабдяване и осигурява минимален отток. Извършен е ремонт, тъй като поради обрушване по бетоновата част на надстройката на язовирната стена не се допускаше пълнене на язовира над кота 529,0 м (20,8 млн.м³), като към момента няма ограничение на запълването.

В графика за м. април:

Разрешени за ползване **1,780 млн. м³ вода от които:**

- 0,650 млн. м³ за питейно-битово водоснабдяване
- 0,080 млн. м³ за осигуряване на минимално допустим отток в реката след язовира

- 1,050 млн. м³ за производство на електроенергия от ВЕЦ „Христо Смирненски“

Водите използвани за питейно-битово водоснабдяване и минимално допустим отток могат да се преработват чрез ВЕЦ „Христо Смирненски“.

Притока към язовира да се регулира чрез включване и изключване на водохващанията на събирателна деривация „Янтра“.

Обемът в язовира да не надвишава 26,00 млн. м³.

Определеният обем се поддържа чрез ВЕЦ, основен изпускател и/или регулиране на притока чрез включване и изключване на водохващанията на събирателна деривация „Янтра“.

ЯЗОВИР “ЙОВКОВЦИ” - 79,13% наличен полезен обем (65,821 млн. м³)

Обща информация за язовира

- Общ обем 92,2 млн. м³
- Мъртъв обем 9,0 млн. м³
- Стопанисва се от „Вик Йовковци“ ООД, Велико Търново.

Използване на водите

Съгласно издадените в МОСВ разрешителни водите се използват за:

- питейно-битово водоснабдяване на гр. Велико Търново и населени места в общините В. Търново, Горна Оряховица, Лясковец, Златарица, Елена, Стражица, Полски Тръмбеш и Дряново – до 47,3 млн. м³/годишно
- производство на електроенергия от ВЕЦ “Веселина” – до 26,0 млн. м³/годишно

Особености при експлоатацията и управлението

ВЕЦ “Веселина” преработва водите които се подават за питейно-битово водоснабдяване.



В графика за м. април:

Разрешени за ползване **3,040 млн. м³** вода, от които:

- 3,000 млн. м³ за питейно-битово водоснабдяване на гр. Велико Търново и населени места в общините Велико Търново, Горна Оряховица, Лясковец, Златарица, Елена, Стражица, Полски Тръмбеш и Дряново
- 0,040 млн. м³ за осигуряване на минимално допустим отток в реката след язовира

ЯЗОВИР “ЯСТРЕБИНО” – 51,15% наличен полезен обем (29,870 млн. м³)

Обща информация за язовира

- Общ обем 62,3 млн. м³
- мъртъв обем 3,4 млн. м³.
- Стопанисва се от [„Напоителни системи“ ЕАД](#).



Използване на водите

Съгласно издадените в МОСВ разрешителни водите се използват за:

- питейно-битово водоснабдяване на гр. Антоново – до 3,8 млн. м³/годишно
- напояване – до 15,0 млн. м³/годишно

В графика за м. април:

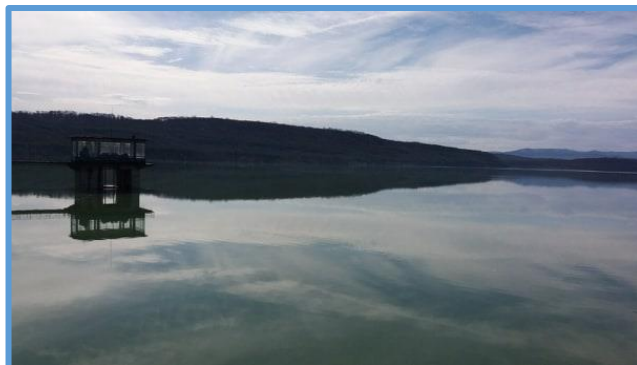
Разрешени за ползване **2,820 млн. м³** вода, от които:

- 0,020 млн. м³ за питейно-битово водоснабдяване на гр. Антоново
- 2,800 млн. м³ за напояване

ЯЗОВИР „ТИЧА“ - 62,62% наличен полезен обем (170,214 млн. м³)

Обща информация за язовира

- Общ обем 311,800 млн. м³
- Санитарен обем 88,0 млн.м³ /определен с проекта 88,0 млн. м³, защото е напоителен и се ползва за питейно-битово водоснабдяване/
- Мъртъв обем – 40,0 млн.м³
- Стопанисва се от [„Напоителни системи“ ЕАД](#).



Използване на водите

Използва се за питейно-битово водоснабдяване на градовете Шумен, Търговище и Велики Преслав /ВиК-Шумен и ВиК-Търговище/, за напояване и за производство на електроенергия посредством ВЕЦ „Моста“ - подязовирна и ВЕЦ „Тича“ - на река Голяма Камчия.

Съгласно издадените в МОСВ разрешителни водите се използват за:

- питейно-битово водоснабдяване - до 34,39 млн. м³/годишно, от които:
 - ВиК- Шумен – до 24,9 млн. м³/годишно
 - ВиК -Търговище – до 9,49 млн. м³/годишно
- напояване – до 40,0 млн. м³/годишно
- производство на електроенергия – до 56,0 млн. м³/годишно, от които:
 - ВЕЦ „Моста“ – до 28,0 млн. м³/годишно
 - ВЕЦ „Тича“ – до 28,0 млн. м³/ годишно
- минимално допустим отток в река Голяма Камчия след язовирната стена, чрез малка турбина на ВЕЦ „Моста“.

Особености при експлоатацията и управлението

- ВЕЦ „Тича“ преработва водите от ВЕЦ „Моста“, като има вариант от допълнителен канал да се пускат до 1 м³/сек от язовира, които не минават през ВЕЦ „Моста“
- За да се гарантира питейно-битовото водоснабдяване, се разрешава работа на ВЕЦ при обем в язовира над 260,000 млн. м³

В графика за м. април:

Разрешени за ползване **5,094 млн. м³ вода, от които:**

- 2,370 млн. м³ за питейно-битово водоснабдяване на градовете Шумен и Велики Преслав
- 0,720 млн. м³ за питейно-битово водоснабдяване на гр. Търговище
- 1,404 млн. м³ за напояване
- 0,600 млн. м³ за осигуряване на минимално допустим отток в реката след язовира

Водите за осигуряване на минимално допустим отток в реката след язовира могат да се преработват чрез ВЕЦ „Моста“.

ЯЗОВИР “КАМЧИЯ” – 63,27% наличен полезен обем (99,684 млн. м³)

Обща информация за язовира

- Общ обем 233,550 млн. м³
- Санитарен обем 76,0 млн. м³
- Стопанисва се от Вик ЕАД Бургас.

Използване на водите

Използва се за питейно-битово водоснабдяване на гр. Бургас и населени места от общините Сунгурларе, Карнобат, Айтос, Камено и Бургас, гр. Варна, населени места от ГРШ “Китка” до гр. Варна и група “Камчийски пясъци”, експлоатационен район Котел (с. Мокрен и с. Пъдарево) и за производство на електроенергия посредством ВЕЦ „Камчия“.



Съгласно издадените в МОСВ разрешителни водите се използват за:

- питейно-битово водоснабдяване – до 130,2 млн. м³/годишно, от които:
 - Вик- Сливен – до 0,2 млн. м³/годишно
 - Вик- Варна – до 61,1 млн. м³/годишно
 - Вик- Бургас – до 68,9 млн. м³/годишно
- производство на електроенергия – до 116,5 млн. м³/годишно

- минимално допустим екологичен отток в река Луда Камчия след язовирната стена – посредством основния изпускател

Особености при експлоатацията и управлението

- ВЕЦ „Камчия“ е на тръбопровода, подаващ водите за питейно-битово водоснабдяване – **преработва единствено водните количества, подавани за питейно-битово водоснабдяване**. Технологично работата на ВЕЦ-а не допуска загуба на вода, а цялото количество постъпва в пречиствателната станция за питейни води

В графика за м. април:

Разрешени за ползване **6,080 млн. м³** вода, от които:

- 5,920 млн. м³ за питейно-битово водоснабдяване, от които:
 - 2,500 млн. м³ за питейно-битово водоснабдяване на гр. Варна
 - 3,400 млн. м³ за питейно-битово водоснабдяване на гр. Бургас
 - 0,020 млн. м³ за питейно-битово водоснабдяване на селата Мокрен и Пъдарево
- 0,160 млн. м³ за осигуряване на минимално допустим отток в реката след язовира

Водите използвани за питейно-битово водоснабдяване могат да бъдат преработвани чрез ВЕЦ „Камчия“.

ЯЗОВИР „ЯСНА ПОЛЯНА“ – 42,82% наличен полезен обем (10,607 млн. м³)

Обща информация за язовира

- Общ обем 32,300 млн. м³
- Мъртъв обем 8,3 млн.м³
- Стопанисва се от ВиК ЕАД Бургас.

Изцяло за водоснабдяване на Южното Черноморие.



Използване на водите

Съгласно издадените в МОСВ разрешителни водите се използват за:

- питейно-битово водоснабдяване – до 14,5 млн. м³/годишно – ВиК-Бургас
- минимално допустим екологичен отток в река Дяволска след язовирната стена посредством основния изпускател

Особености при експлоатацията и управлението

- Целогодишно се осигурява минимално допустимия отток, както след язовир “Ясна поляна” по река Дудинска, така и след язовир “Ново Паничарево” по река Ропотамо и след водохващане на река Зелениковска.
- Експлоатационно яз. “Ясна поляна” при намалени обеми се допълва от яз. “Ново Паничарево”

В графика за м. април:

Разрешени за ползване **0,770 млн. м³ вода, от които:**

- 0,700 млн. м³ за питейно-битово водоснабдяване на гр. Бургас и населени места и курорти от Южното Черноморско крайбрежие и от Бургаска област
- 0,070 млн. м³ за осигуряване на минимално допустим отток в реката след язовира

Водите от събирателна деривация „Зелениковска“ да се подават към язовира. При напълване на яз. „Паничарево“, водите му да се прехвърлят към яз. „Ясна поляна“.

ЯЗОВИР “АСЕНОВЕЦ” – 40,33% наличен полезен обем (10,567 млн. м³)

Обща информация

- Общ обем 28,200 млн. м³
- Мъртъв обем 2,000 млн. м³
- Язовир „Асеновец“ се експлоатира и поддържа от дружеството „Водоснабдяване и Канализация“ ООД, гр. Сливен.

Използване на водите



- Питейно-битово водоснабдяване на гр. Сливен – до 22,0 млн. м³/годишно

В графика за м. април:

Разрешени за ползване 0,800 млн. м³ вода за питейно-битово водоснабдяване на гр. Сливен.

„Водоснабдяване и канализация“ ООД, гр. Сливен следва да осигури останалото количество, необходимо за питейно-битово водоснабдяване от алтернативни водоизточници.

ЯЗОВИР “БОРОВИЦА” – 99,30% наличен полезен обем (22,540 млн. м³)

Обща информация

- Общ обем 27,300 млн. м³
- Мъртъв обем 4,600 млн.м³
- Стопанисва се от Вик ООД, гр. Кърджали.

Използване на водите

Съгласно издадените в МОСВ разрешителни, водите се използват за:

- питейно-битово водоснабдяване на гр. Кърджали, Момчилград и 47 бр. населени места в общини Кърджали, Момчилград и Черноочене, с разрешен годишен лимит от 10,2 млн.м³



В графика за м. април:

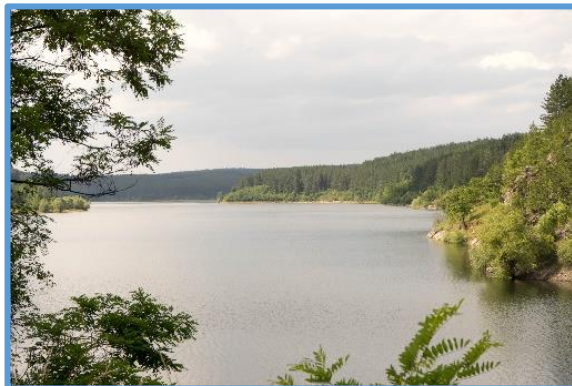
Разрешени за ползване 0,855 млн. м³ вода за питейно-битово водоснабдяване на градовете Кърджали и Момчилград

ЯЗОВИР „СТУДЕНА“ – 93,39% наличен полезен обем (21,293 млн. м³)

Обща информация за язовира

- Общ обем 25,200 млн. м³
- Мъртъв обем 2,400 млн. м³

Язовир Студена е годишен изравнител (един цикъл запълване-източване-запълване е в рамките на една година), стопанисва се от Водоснабдяване и канализация „Перник“ ООД гр. Перник. Използва се за питейно-битово водоснабдяване на град Перник и близките населени места, за производство на електроенергия посредством ВЕЦ „Студена“ и за охлаждане и промишлено водоснабдяване.



Използване на водите

Съгласно издадените в МОСВ разрешителни водите се използват за:

- Питейно-битово водоснабдяване – до 20,54 млн. м³/годишно
- Производство на електроенергия - до 51,0 млн. м³/ годишно
- Промислено водоснабдяване и охлаждане – до 7,45 млн. м³/годишно
- Минимално допустим отток в река Струма

В графика за м. април:

Разрешени за ползване 1,815 млн. м³ вода, от които:

- 1,700 млн. м³ за питейно-битово водоснабдяване на гр. Перник и населени места в района
- 0,050 млн. м³ за „Стомана Индъстри“ АД
- 0,065 млн. м³ за „Топлофикация-Перник“ АД

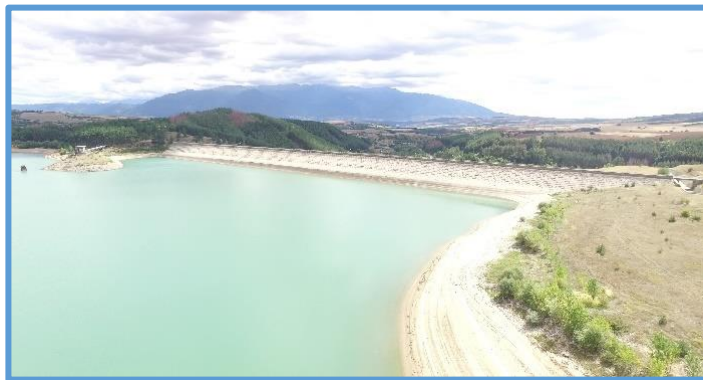
ВЕЦ „Студена“ може да преработва разрешените води за питейно-битово и промишлено водоснабдяване, както и да работи на енергиен режим, като преработва постъпващия над 0,800 м³/сек приток в язовира.

След достигане на обем в язовира над 24,20 млн. м³, поддържането на този обем да се осъществява чрез освобождаване на постъпващия приток чрез ВЕЦ и/или облекчителните съоръжения и регулиране на притока чрез включване и изключване на събирателните деривации и/ или водохващания от тях.

ЯЗОВИР „ДЯКОВО“ – 69,88% наличен полезен обем (19,148 млн. м³)

Обща информация за язовира:

- Общ обем 35,400 млн. м³
- Мъртъв обем 8,0 млн. м³
- По данни на ВиК в язовира следва да се поддържа санитарен минимум от 6,0 млн.м³.
- Стопанисва се от [„Напоителни системи“ ЕАД](#).



Използване на водите

Водите на язовир Дяково се използват за питейно-битово водоснабдяване, за напояване, за електропроизводство, промишлено водоснабдяване и охлаждане. За питейно-битово водоснабдяване се осигуряват води за горната част на гр. Дупница и за гр. Кюстендил - ВиК „Дупница“ и ВиК „Кюстендил“.

Съгласно издадените в МОСВ разрешителни водите се използват за:

- питейно-битово водоснабдяване – до 7,1 млн. м³/годишно
- напояване – до 3,3 млн. м³/годишно
- производство на електроенергия – до 45,7 млн. м³/годишно, от които:
 - ВЕЦ „Яхиново“ – до 30,000 млн. м³/годишно
 - ВЕЦ „Мало село“ – до 6,207 млн. м³/годишно
 - ВЕЦ „Дяково“ – до 9,507 млн. м³/годишно
- промишлено водоснабдяване и охлаждане – до 7,3 млн. м³/годишно
- Режим на работа на ВЕЦ „Мало село“, ВЕЦ „Дяково“ и ВЕЦ „Яхиново“:
 - ВЕЦ „Мало село“ и ВЕЦ „Дяково“ преработват една и съща вода, като работят на подчинен на ТЕЦ „Бобов дол“ режим, т.е преработват водите, подавани за промишлено водоснабдяване на ТЕЦ „Бобов дол“
 - ВЕЦ „Дяково“ преработва и водите подавани за напояване

- ВЕЦ „Яхиново“ работи при обем в язовира над 30,00 млн. м³, с цел осигуряване на вода за приоритетно водовземане

В графика за м. април:

Разрешени за ползване **0,626 млн. м³ вода, от които:**

- 0,0485 млн. м³, от които 0,045 млн. м³ за „ВиК ЕООД“, гр. Дупница за питейно-битово водоснабдяване на гр. Дупница и прилежащите селища и 0,0035 м³ за питейно-битово водоснабдяване на с. Палатово
- 0,085 млн. м³ за „Кюстендилска вода“ ЕООД за питейно-битово водоснабдяване на водоснабдителна група „Бобов дол“
- 0,4465 млн. м³ за ТЕЦ „Бобов дол“ ЕАД, от които 0,0615 млн. м³ за питейно-битово водоснабдяване, 0,1925 млн. м³ за промишлено водоснабдяване и 0,1925 млн. м³ за охлаждане
- 0,033 млн. м³ за „Ай Ви Пи Комършъл“ ЕООД, от които 907,17 м³ за питейно-битово водоснабдяване, 750 м³ за пожарогасене и 0,0311 млн. м³ за промишлено водоснабдяване
- 0,010 млн. м³ за „Балканфарма-Дупница“ АД за промишлено водоснабдяване
- 0,00232 млн. м³ за промишлена зона „Пиперево“ и промишлена зона гр. Дупница
- 0,0005 млн. м³ за „Хидрострой Рилци“ АД

Водите подавани за ТЕЦ „Бобов дол“ могат да бъдат преработвани от ВЕЦ „Дяково“ и ВЕЦ „Мало село“.

При обем в язовира над 26,000 млн. м³ се разрешава ВЕЦ „Яхиново“ да използва вода за производство на електроенергия.

Водите от водохващанията на събирателните деривации се подават към язовира, като в зависимост от изменението на хидрометеороложките условия се изключват и включват събирателните деривации и/или водохващания от тях, с оглед недопускане преливане на вода през преливника на язовирната стена.

Подаването на вода в границите на разрешения лимит се извършва по график, съгласуван между „Напоителни системи“ ЕАД, „Кюстендилска вода“ ЕООД, „ВиК“ ЕООД, гр. Дупница, ТЕЦ „Бобов дол“ ЕАД, „Ай Ви Пи Комършъл“ ЕООД, „Балканфарма-Дупница“ АД, промишлена зона „Пиперево“, „Аква Пауър Груп“ ООД, ВЕЦ „Яхиново“ ООД и „Делектра“ ЕООД.

ЯЗОВИРИ „КАЛИН“ И „КАРАГЪОЛ“ – 23.18% наличен полезен обем (0.632 млн. м³)

Обща информация:

- Язовир „Карагьол“ общ обем 2,252 млн. м³
- Язовир „Калин“ - общ обем 1,024 млн. м³
- Язовирите се стопанисват от НЕК ЕАД, [Предприятие „Язовири и каскади“](#).



Използване на водите

Водите на „Калин“ и „Карагьол“ се използват за производство на електроенергия и за питейно-битово водоснабдяване.

Съгласно издадените в МОСВ разрешителни водите се използват за:

- Производство на електроенергия – до 220,8 млн. м³/годишно, с разрешени лимити:
 - ВЕЦ „Калин“ – до 4,100 млн. м³/годишно
 - ВЕЦ „Каменица“ – до 9,800 млн. м³/годишно
 - ВЕЦ „Пастра“ – до 82,0 млн. м³/годишно
 - ВЕЦ „Рила“ – до 124,900 млн. м³/годишно
 - Питейно-битово водоснабдяване – до 1,0 млн. м³/годишно

Особености при експлоатацията и управлението

- Между двата язовира има тунел чрез който се прехвърля вода от „Калин“ в „Карагьол“. Няма техническа възможност водата да отива само по направление Карагьол, отива в двете направления – язовир „Карагьол“ и ВЕЦ „Калин“. Двата язовира работят като скачени съдове;
- От яз. „Дяково“ се подава вода за питейно-битово водоснабдяване в горната част на гр. Дупница. Долната част се захранва от яз. „Карагьол“;

- През основния изпускател на яз. „Карагьол“ се подава вода за резервно водоснабдяване през лятото на гр. Дупница, а през основния изпускател на яз. „Калин“ – за Рила и Кочериново.
- През месеците юни-септември вода за питейно-битово водоснабдяване на гр. Дупница се подава и от основния изпускател на яз. „Карагьол“, (като се пуска в реката към водохващането им) – водовземаването е на kota, отговаряща на обем 962 500 м³. Когато количествата не са достатъчни, водата трябва да се подаде от яз. „Калин“, но поради спецификата на системата, това е възможно само ако работи ПАВЕЦ „Калин“.

В графика за м. април:

Разрешени за ползване 0,400 млн. м³ вода за производство на електроенергия.

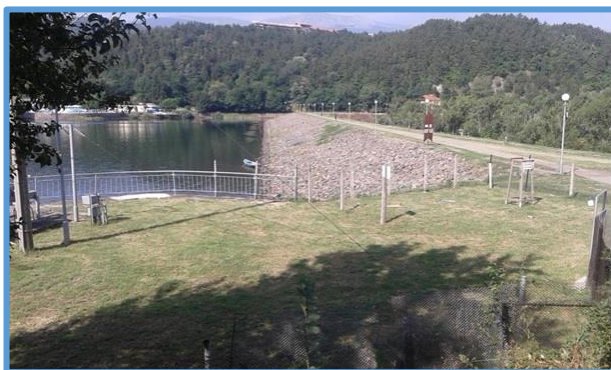
ЯЗОВИРИ ЗА НАПОЯВАНЕ

(според основното им предназначение)

ЯЗОВИР „ПАНЧАРЕВО“ - 77,45% наличен полезен обем (3,846 млн. м³)

Обща информация за язовира

- Общ обем 6,465 млн.м³
- Мъртъв обем 1,500 млн.м³
- Язовирната стена се стопанисва от [„Напоителни системи“ ЕАД](#).



Използване на водите

Съгласно издадените в МОСВ разрешителни, водите се използват за:

- Напояване – до 0,250 млн.м³/годишно
- Промислено водоснабдяване – до 10,500 млн.м³/годишно

В графика за м. април:

Разрешени за ползване **1,210 млн. м³ вода, от които:**

- 0,010 млн. м³ за напояване на парк-музей „Врана“
- 0,900 млн. м³ за промишлено водоснабдяване на столичната промишленост
- 0,300 млн. м³ за осигуряване на минимално допустим отток в реката след язовира

ВЕЦ „Пасарел“ и ВЕЦ „Кокаляне“ да работят в синхрон, като водното ниво в язовир „Кокаляне“ да се поддържа в диапазона от 0,5 м до 1,5 м под най-високо работно водно ниво.

При достигане на ниво 1,60 м под кота сифонен преливник на яз. „Панчарево“ съответстващо на обем 5,187 млн. м³ ВЕЦ „Кокаляне“ работи с една турбина, при достигане ниво – 1,20 м под кота сифонен преливник, съответстващо на обем 5,468 млн. м³ ВЕЦ „Кокаляне“ преустановява работа.

Подаването на вода в границите на разрешения лимит се извършва по график, съгласуван между „Софийска вода“ АД, „Напоителни системи“ ЕАД, „Сентрал Хидроелектрик дъо Булгари“ ЕООД и НЕК ЕАД.

ЯЗОВИР „ОГНЯНОВО“ – 49,55% наличен полезен обем (14,418 млн. м³)

Обща информация за язовира

- Общ обем 31,600 млн.м³
- Мъртъв обем 2,500 млн.м³
- Язовирната стена се стопанисва от Държавно предприятие „Управление и стопанисване на язовири“ /ДПУСЯ/, съгласно Решение на Министерски съвет № 721 от 12 октомври 2020 г.

Използване на водите

- Не се използват води от яз. Огняново
- Осигуряване на минимален екологичен отток след язовирната стена в река Лесновска

Особености при експлоатацията и управлението

До 2011 г. водите от язовир „Огняново“ се използват за промишлено водоснабдяване на „Кремиковци“ АД



Няма издадени разрешителни за водоземане и ползване от язовира.

В графика за м. април:

Разрешени за ползване 0,600 млн. м³ вода за осигуряване на минимално допустим отток в реката след язовира

ЯЗОВИР "КУЛА" – 34,36% наличен полезен обем (6,718 млн. м³)

Обща информация за язовира

- Общ обем 20,200 млн. м³
- Мъртъв обем 0,700 млн. м³
- Язовирната стена се стопанисва от [„Напоителни системи“ ЕАД](#).

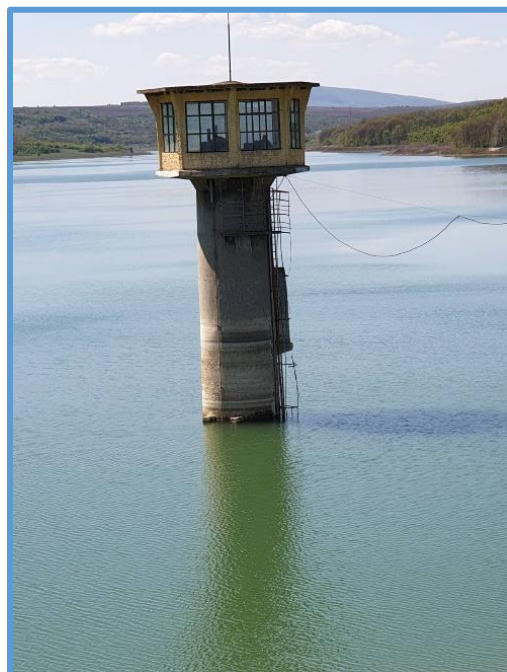
Използване на водите

Съгласно издадените в МОСВ разрешителни, водите се използват за:

- Напояване – с лимит до 5 млн. м³/годишно
- Осигуряване на минимален отток след язовирната стена в река Тополовец

В графика за м. април:

Разрешени за ползване 0,060 млн. м³ вода за осигуряване на минимално допустим отток в реката след язовира



ЯЗОВИР “РАБИША” – 24,74% наличен полезен обем (10,095 млн. м³)

Обща информация за язовира

- Общ обем 43,200 млн. м³
- Мъртъв обем 2,4 млн. м³
- Язовирната стена се стопанисва от [„Напоителни системи“ ЕАД](#).

Използване на водите

Съгласно издадените в МОСВ разрешителни, водите се използват за:

- Напояване – с лимит до 15,00 млн. м³/годишно
- Електропроизводство - с лимит до 19,00 млн. м³/годишно

В графика за м. април:

Не се предвижда ползване на вода



ЯЗОВИР “ОГОСТА” – 42,12% наличен полезен обем (184,920 млн. м³)

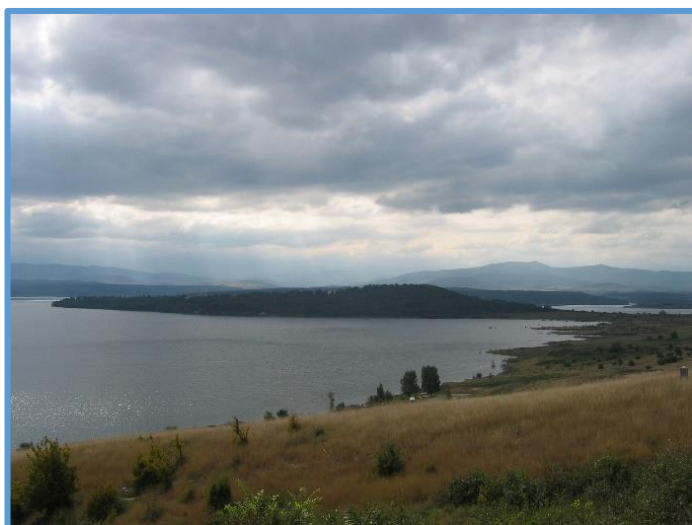
Обща информация за язовира

- Общ обем 506,000 млн. м³
- Мъртъв обем 67,0 млн. м³
- Язовирната стена се стопанисва от [„Напоителни системи“ ЕАД](#).

Използване на водите

Съгласно издадените в МОСВ разрешителни, водите се използват за:

- Напояване – до 1,60 млн. м³/годишно
- Производство на електроенергия – до 235,00 млн. м³/годишно, от които - ВЕЦ “Огоста”; ВЕЦ “Кошарник”; ВЕЦ „Мактиди“



- Други цели - до 0,915 млн.м³/годишно
- Екологичен отток в река Огоста - осигурява се чрез работа на ВЕЦ "Огоста" и от филтрация

Особености при експлоатацията и управлението

Ограничено е водоземането от язовир „Огоста“, тъй като поради големите загуби в размер около 10,0 млн. м³/месец, при много суха година с обезпеченост 95% язовирът може да достигне мъртъв обем в края на 2020 г.

По отношение техническото състояние на язовира:

В отговор на наше писмо от м. февруари, с писмо от 24.03.2020 г., [„Напоителни системи“ ЕАД](#) ни предоставят информация за техническото състояние на яз. „Огоста“ и причините за големите течове и филтрация, поради които се губи много вода от язовира.

За 2017 г.

- загуби филтрация – 69 062 000 м³
- изпарение – 26 323 900 м³
- загуби неуплътнени съоръжения – 1 742 200 м³

За 2018 г.

- загуби филтрация – 46 729 000 м³
- изпарение – 29 731 200 м³
- загуби неуплътнени съоръжения – 19 893 000 м³

За 2019 г.

- загуби филтрация – 53 800 000 м³
- изпарение – 25 143 000 м³
- загуби неуплътнени съоръжения – 16 678 000 м³

За 2020 г.

- загуби филтрация – 6 180 000 – 6 789 000 м³/месечно
- изпарение – 281 000 – 476 000 м³/месечно
- загуби неуплътнени съоръжения – 1 500 000 – 1 600 000 м³/месечно

„Напоителни системи“ ЕАД информират МОСВ, че от 2018 г. имат изготвен проект за ремонтно-възстановителни работи на каменна облицовка на мокрия откос на язовира и с Решение на Министерски съвет на „Държавна консолидирана компания“ АД се възлагат ремонтни дейности на язовири. С писмо на Министерство на земеделието, храните и горите от 08.01.2020 с приемателно-предавателен протокол цялата налична документация за ремонтно-възстановителни дейности на язовира е предадена на „Държавна консолидирана компания“ АД.

В графика за м. април:

Разрешени за ползване **3,405 млн. м³ вода, от които:**

- 2,600 млн. м³ за производство на електроенергия чрез ВЕЦ „Огоста“
- 0,800 млн. м³ за производство на електроенергия чрез ВЕЦ „Мактиди“
- 0,005 млн. м³ за промишлени и други цели (0,004 млн. м³ за „Чилик Фарм“ ЕООД, 255 м³ за „Монпласт“ ООД, 96,5 м³ за „Елит-06“ ЕООД, 100 м³ за „Кремапласт“ ООД, 100 м³ за „Нелан-99“ ЕООД, 10 м³ за „Агродунав“ ООД)

В периода от 15 април до 31 май режимът на работа на ВЕЦ да е съобразен с постъпващия в язовира приток, с цел осигуряване на благоприятни условия през размножителния период на рибите и поддържане нивото в язовира без значителни амплитуди.

ЯЗОВИР „СОПОТ“ - 52,56% наличен полезен обем (31,330 млн. м³)

Обща информация за язовира

- Общ обем 61,800 млн. м³
- Мъртъв обем 1,300 млн. м³
- Язовирната стена се стопанисва от [„Напоителни системи“ ЕАД](#).

Използване на водите

Съгласно издадените в МОСВ разрешителни, водите се използват за:

- За напояване – до 2,00 млн. м³/годишно



- За пълнене на язовири на „Напоителни системи“ ЕАД (яз. Телиш и яз. Г. Дъбник) – до 30,00 млн. м³/годишно
- За минимален отток в река Калник

Особености при експлоатацията и управлението

- Води от язовир „Сопот“ се прехвърлят за пълнене на язовирите „Г. Дъбник“ и „Телиш“, които също се стопанисват от [„Напоителни системи“ ЕАД](#).
- Язовирът се пълни от собствен приток и деривации, които могат да се изключат, ако притокът е голям

В графика за м. април:

Разрешени за ползване 0,220 млн. м³ за осигуряване на минимално допустим отток в реката след язовира

ЯЗОВИР “ГОРНИ ДЪБНИК” – 42,26% наличен полезен обем (53,664 млн. м³)

Обща информация за язовира

- Общ обем 130,00 млн. м³
- Мъртъв обем 3,0 млн. м³
- Язовирната стена се стопанисва от [„Напоителни системи“ ЕАД](#)



Използване на водите

Съгласно издадените в МОСВ разрешителни, водите се използват за:

- Напояване – до 7 млн.м³/годишно
- Пълнене на язовири - до 15,00 млн.м³ /яз.Д. Дъбник и яз. Крушовица/
- Производство на електроенергия – до 90,00 млн.м³/годишно, от които:
 - ВЕЦ“Горни Дъбник“ – до 40,00 млн. м³/годишно
 - ВЕЦ “Хидромид“ – до 50,00 млн. м³/годишно
- Промислени и други цели - до 15,721 млн.м³/годишно

Особености при експлоатацията и управлението

Язовирът се пълни от собствен приток и с води от яз. „Сопот“. Река „Дъбнишка бара“ след язовира е коригирана в участъците през урбанизираните територии на с. Горни Дъбник и гр. Долни Дъбник.

По данни на [„Напоителни системи“ ЕАД](#) за напоителния сезон е необходимо поддържане на минимален обем от 57,85 млн. м³, защото има много загуби по трасето, поради което води за ВЕЦ не се разрешават под този обем.

В графика за м. април:

Разрешени за ползване **2,294 млн. м³ вода, от които:**

- 0,5505 млн. м³ за напояване
- 1,500 млн. м³ за заваряване на яз. „Долни Дъбник“ и яз. „Крушовица“, от които 0,500 млн. м³ за оводняване на ровове на шахтови кладенци на водоснабдителна група „Крушовица“
- 0,243 млн. м³ за промишлено водоснабдяване, в т.ч. 0,083 млн. м³ за „Рафинерия Плама“ АД, 0,010 млн. м³ за „Българска Петролна Рафинерия“ ЕООД, 0,075 млн. м³ за „Топлофикация-Плевен“ ЕАД, 0,020 млн. м³ за „Яна“ АД, 0,002 млн. м³ за „Хидробетон“ ООД, 575 м³ за „Фриго Трафик“ ЕООД, 0,010 млн. м³ за „Валбес Фуудс“ ЕООД, 0,040 млн. м³ за „Рубин Трейдинг“ ЕАД, 300 м³ за „Йотов-80“ ЕООД, 832 м³ за „Алфа микс“ ООД, 164 м³ за „Техноком“ ООД, 165 м³ за „Брумо“ ЕООД, 82,2 м³ за „Бавария“ ЕООД, 329 м³ за „Дари Комерс-НА“ ООД, 40 м³ за „Еврокварц-МВ“ ООД, 20 м³ за „Мегатрон“ ЕАД, 200 м³ за „Електра 94“ ООД

ЯЗОВИР „БЕЛИ ЛОМ“ - 27,16% наличен полезен обем (6,057 млн. м³)

Обща информация за язовира

- Общ обем 25,50 млн. м³
- Мъртъв обем 2,30 млн. м³
- Стопанисва се от [„Напоителни системи“ ЕАД](#).

Използване на водите

Съгласно издадените в МОСВ разрешителни водите се използват за:

- напояване – 1,06 млн. м³/годишно



- минимално допустим отток в река Бели лом след язовирната стена.

В графика за м. април:

Разрешени за ползване **0,115 млн. м³ вода**, от които:

- 0,085 млн. м³ за напояване
- 0,030 млн. м³ за осигуряване на минимално допустим отток в реката след язовира

ЯЗОВИР “СЪЕДИНЕНИЕ” - 59,99% наличен полезен обем (6,785 млн. м³)

Обща информация за язовира

- Общ обем 12,800 млн. м³
- Мъртъв обем 1,5 млн. м³
- Стопанисва се от [„Напоителни системи“ ЕАД](#).



Използване на водите

Съгласно издадените в МОСВ разрешителни водите се използват за:

- напояване – до 0,7 млн. м³/годишно

В графика за м. април:

Разрешени за ползване **0,093 млн. м³ вода** за осигуряване на минимално допустим отток в реката след язовира.

След достигане на обем в язовира 10,0 млн. м³, постъпващите количества над този обем да се освобождават чрез основен изпускател.

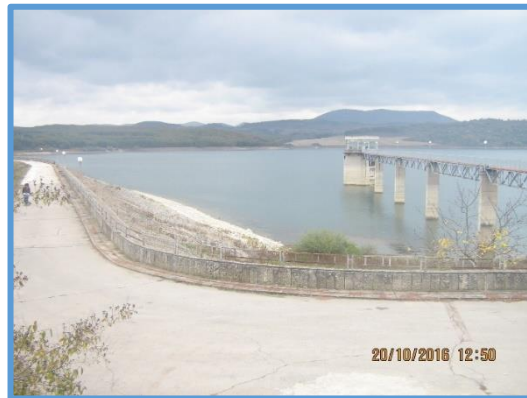
ЯЗОВИР „ГЕОРГИ ТРАЙКОВ“ (ЦОНЕВО) – 46,26% наличен полезен обем (142,928 млн. м³)

Обща информация за язовира

- Общ обем 329,000 млн. м³
- Мъртъв обем 21,0 млн.м³.
- Стопанисва се от [„Напоителни системи“ ЕАД](#).

Използване на водите

От язовира се подава вода за промишлени цели за заводите от Девня, за напояване и за енергодобив посредством ВЕЦ „Цонево“ – който освен че преработва промишлените води и минимално допустимия отток, работи и на енергиен режим.



Съгласно издадените в МОСВ разрешителни водите се използват за:

- производство на електроенергия чрез ВЕЦ „Цонево“ – до 109,0 млн. м³/годишно
- промишлено водоснабдяване – до 66,0 млн. м³/годишно
- минимално допустим отток в река Луда Камчия след язовирната стена – осигурява се чрез ВЕЦ „Цонево“

Особености при експлоатацията и управлението

- Язовирът има учредена Санитарно-охранителна зона (СОЗ);
- Водата, която прелива от язовир „Камчия“ отива в язовир „Цонево“;
- Предвид ниския обем водите се използват само за промишлено водоснабдяване на „Консорциум Девня“ АД

В графика за м. април:

Разрешени за ползване **5,000 млн. м³** вода, от които:

- 4,200 млн. м³ за промишлено водоснабдяване на дружествата - акционери към „Консорциум Девня“ АД
- 0,800 млн. м³ за осигуряване на минимално допустим отток в реката след язовира, подадени от „Напоителни системи“ ЕАД и преработени през ВЕЦ „Цонево“

Водните обеми, използвани за промишлено водоснабдяване и за осигуряване на минимално допустим отток, могат да бъдат преработвани чрез ВЕЦ „Цонево“.

ЯЗОВИР „ПОРОЙ“ – 9,16% наличен полезен обем (3,958 млн. м³)

Обща информация за язовира

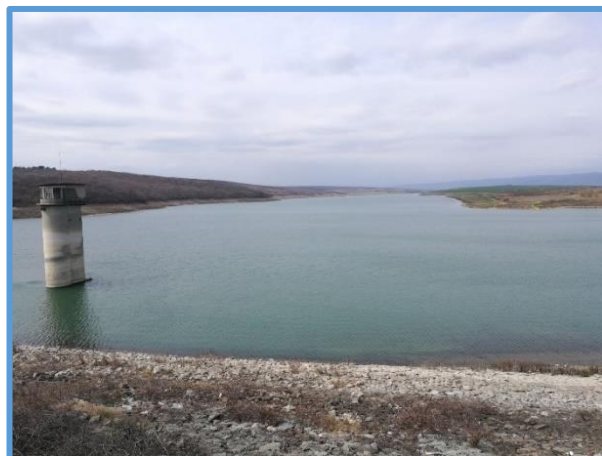
- Общ обем 45,200 млн. м³
- Мъртъв обем 2,0 млн.м³
- Стопанисва се от Вик Бургас

Използване на водите

- напояване – до 11,9 млн. м³/годишно

Особености при експлоатацията и управлението

- Има изграден ВЕЦ „Порой“, с титуляр на разрешителното [„Напоителни системи“ ЕАД](#) – с решение на министъра на околната среда е прекратено разрешителното по искане на дружеството;
- От месец ноември 2015 г. в язовира се поддържа обем 11,30 млн. м³, поради проблем с компрометирани участъци по мокрия откос на стената. До получаване на информация, че стената е ремонтирана ще се поддържа този обем, като поддържането му се осигурява чрез равномерно изпускане на води през основния изпускател.



В графика за м. април:

Разрешени за ползване **0,020 млн. м³** вода, от които:

- 0,010 млн. м³ за напояване
- 0,010 млн. м³ за осигуряване на минимално допустим отток в реката след язовира

ЯЗОВИР “АХЕЛОЙ” – 22,18% наличен полезен обем (2,562 млн. м³)

Обща информация за язовира

- Общ обем 12,700 млн. м³
- Мъртъв обем 0,75 млн.м³
- Стопанисва се от Вик Бургас .

Използване на водите

Съгласно издадените в МОСВ разрешителни водите се използват за:

- напояване – до 5,4 млн. м³/годишно



В графика за м. април:

Разрешени за ползване 0,080 млн. м³ вода, от които:

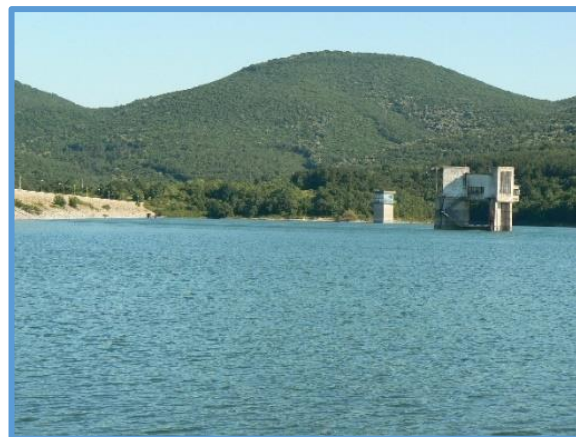
- 0,060 млн. м³ за напояване
- 0,020 млн. м³ за осигуряване на минимално допустим отток в реката след язовира

ЯЗОВИР “ЖРЕБЧЕВО” – 44,05% наличен полезен обем (162,970 млн. м³)

Обща информация

- Общ обем 400,000 млн. м³
- Мъртъв обем 30,000 млн. м³
- Язовир „Жребчево“ е многогодишен изравнител (времето за запълване е повече от година), който се стопанисва от [„Напоителни системи“ ЕАД](#).

Използване на водите



Съгласно издадените разрешителни в МОСВ, водите се използват за:

- Напояване – до 120,0 млн. м³/годишно, от които:
 - 114,0 млн. м³ по направление Сливен, преработени през ВЕЦ „Жребчево“
 - 6,0 млн. м³ по направление Нова Загора
- Производство на електроенергия – до 249,4 млн. м³/годишно, от които:
 - 145,7 млн. м³/годишно за ВЕЦ „Жребчево“
 - 33,7 млн. м³/годишно за ВЕЦ „Караново“
 - 70,0 млн. м³/годишно за ВЕЦ „Събрано“
- Промислено водоснабдяване и други – до 0,706 млн. м³/годишно
- Минимално допустим отток в р. „Тунджа“ се осигурява целогодишно чрез малка турбина на ВЕЦ „Жребчево“.

Особености при експлоатацията и управлението

От язовира се напояват големи площи в две направления – в поречията на реките Марица (Направление Нова Загора) и Тунджа (Направление Сливен).

ВЕЦ „Жребчево“ преработва водите за напояване по направление Сливен през напоителния сезон (април-октомври) и водите за осигуряване на екологичен минимум в реката след язовира целогодишно.

ВЕЦ „Караново“ и ВЕЦ „Събрано“ могат да преработват водите по направление Нова Загора.

При повишен обем в язовира, обилни валежи, както и при пълен обем на язовир „Копринка“ и интензивна работа на ВЕЦ „Копринка“, състоянието на язовир „Жребчево“ се следи ежедневно, поради това, че язовирът се явява долно стъпало и при определени обстоятелства се пълни бързо. За да поеме високи води, при необходимост в месечните графици се поставя максимален обем от 360,00 млн. м³.

През размножителния период на рибите, в месечен график се поставя условие водното ниво в яз. Жребчево от 15 април до 31 май да се поддържа без значителни амплитуди (в рамките на +40/- 10 см).

Размножителният период на рибите се определя ежегодно със заповед на министъра на земеделието, храните и горите в съответствие с чл. 32 от Закона за рибарството и аквакултурите.

Със заповед от 15 октомври 2019 г. на ИАРА, за язовир „Жребчево“ е определено защитно ниво в размер на 180,0 млн. м³, което обезпечава минималните изисквания за осъществяване на физиологичните функции на отглежданите видове в язовира.

През 2019 г., Министерство на околната среда и водите (МОСВ) възложи на НИМХ изготвянето на „Правила за управление на яз. „Жребчево“. Правилата са публикувани на официалната интернет страница на МОСВ, раздел „Води“, секция „Указания“. Съгласно правилата за управление, яз. „Жребчево“ е разделен на три зони, като работа на ВЕЦ е предвидено да се разрешава когато обемът в язовира е над 200 млн.м³. Прилагането на правилата за управление ще започне, когато обемът в язовира достигне над 180,0 млн. м³ и се напълни зона 3.

В графика за м. април:

Разрешени за ползване **5,250 млн. м³ вода, от които:**

- 1,000 млн. м³ за напояване по направление Сливен
- 4,000 млн. м³ за осигуряване на минимално допустим отток в реката след язовира, равномерно разпределени през денонощието
- 0,250 млн. м³ за промишлено водоснабдяване на „Топлофикация Сливен“ ЕАД

Водите за минимално допустим отток да се подават в реката и след бент „Бинкос“, без да бъдат отклонявани по канал М1.

ВЕЦ „Жребчево“ може да преработва водите използвани за напояване, за осигуряване на минимално допустим отток и за промишлено водоснабдяване.

С цел осигуряване на благоприятни условия през размножителния период на рибите, от 15 април до 31 май, нивото в язовира да се поддържа без значителни амплитуди.

Подаването на вода в границите на разрешения лимит се извършва по график, съгласуван между „Напоителни системи“ ЕАД и „КИД 2228“ ООД.

ЯЗОВИР “МАЛКО ШАРКОВО” – 72,01% наличен полезен обем (29,596 млн. м³)

Обща информация

- Общ обем 45,000 млн. м³
- Мъртъв обем 3,900 млн. м³
- Язовир „Малко Шарково“ се стопанисва от [„Напоителни системи“ ЕАД](#)



Използване на водите

- Напояване – 5,052 млн. м³/годишно

В графика за м. април:

Разрешени за ползване 0,230 млн. м³ за осигуряване на минимално допустим отток в реката след язовира

ЯЗОВИР “ДОМЛЯН” – 58,82% наличен полезен обем (14,925 млн. м³)

Обща информация

- Общ обем 26,100 млн. м³
- Мъртъв обем 0,700 млн. м³
- Язовир „Домлян“ се стопанисва от [„Напоителни системи“ ЕАД](#).



Използване на водите

- Напояване – 23,109 млн. м³/годишно

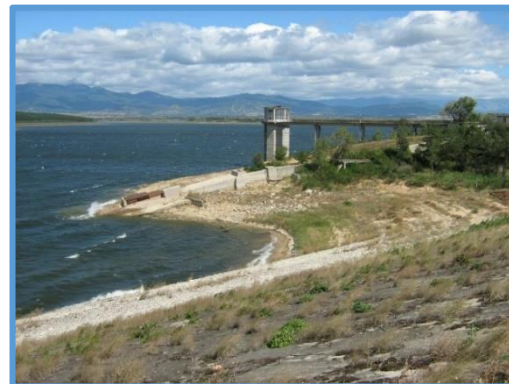
В графика за м. април:

Разрешени за ползване 0,159 млн. м³ вода за осигуряване на минимално допустим отток в реката след язовира

ЯЗОВИР „ПЯСЪЧНИК“ – 18,98% наличен полезен обем (38,548 млн. м³)

Обща информация

- Общ обем 206,500 млн. м³
- Мъртъв обем 3,400 млн. м³
- Язовир „Пясъчник“ се стопанисва от [„Напоителни системи“ ЕАД](#)



Използване на водите

- Напояване – до 55,011 млн. м³/годишно

В графика за м. април:

Разрешени за ползване 0,259 млн. м³ вода за осигуряване на минимално допустим отток в реката след изравнител „Пясъчник“

ЯЗОВИР „ТОПОЛНИЦА“ – 43,39% наличен полезен обем (50,808 млн. м³)

Обща информация

- Общ обем 137,100 млн. м³
- Мъртъв обем 36,000 млн. м³
- Язовир „Тополница“ се стопанисва от [„Напоителни системи“ ЕАД](#).

Използване на водите

Съгласно издадените разрешителни в МОСВ, водите се използват за:



- Напояване – до 174,0 млн. м³/годишно
- Производство на електроенергия – до 402,7 млн. м³/годишно, от които:
 - 212,7 млн. м³/годишно за ВЕЦ „Тополница“

- 190,0 млн. м³/годишно за ВЕЦ „Черногорово“
- Минимално допустим отток в р. Тополница

Особености при експлоатацията и управлението

Лимитът по разрешително за производство на електроенергия чрез ВЕЦ „Черногорово“ е сума от водовземането от язовир „Тополница“ и от язовир „Белмекен“.

Водите за напояване и осигуряване на минимално допустим отток в реката след язовира, могат да се преработват чрез ВЕЦ „Тополница“.

В графика за м. април:

Разрешени за ползване **4,420 млн. м³ вода, от които:**

- 3,500 млн. м³ за напояване
- 0,920 млн. м³ за осигуряване на минимално допустим отток в реката след язовира, равномерно разпределени през денонощието.

Водите за осигуряване на минимално допустим отток в реката след язовира, могат да се преработват чрез ВЕЦ „Тополница“.

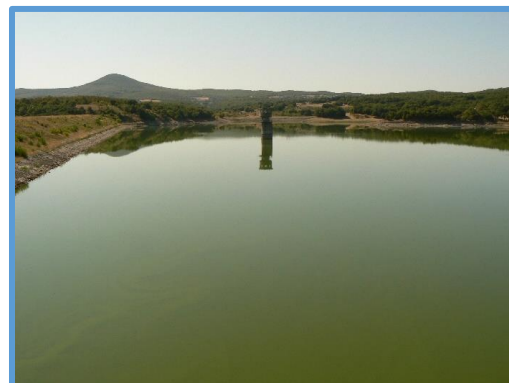
Подаването на вода в границите на разрешения лимит се извършва по график, съгласуван между „Напоителни системи“ ЕАД и НЕК ЕАД.

ЯЗОВИР „ТРАКИЕЦ“ – 51,17% наличен полезен обем (46,050 млн. м³)

Обща информация

- Общ обем 114,0 млн. м³
- Мъртъв обем 24,0 млн.м³
- Стопанисва се от [„Напоителни системи“ ЕАД](#).

Използване на водите



Съгласно издадените в МОСВ разрешителни, водите се използват за:

- напояване на [„Напоителни системи“ ЕАД](#) – до 35,0 млн. м³/годишно, през напоителния сезон от април до септември
- за производство на електроенергия на „Тракивец“ ЕАД – до 35,000 млн. м³/годишно /ВЕЦ не е изграден, срокът за завършване на строителството му е до 09. 2021 г./

Особености при експлоатацията и управлението:

- Неработещ основен изпускател, поради което не е възможно да се освобождава обем от язовира в период на преминаване на високи води.
- Единствената възможност да се освобождава обем е напоителен канал М-1, който също е в лошо техническо състояние
- Поддържането на определени свободни обеми в язовир „Тракиец“ за поемане на високи води, ще може да се осъществява контролирано посредством ВЕЦ „Тракиец“. Контролираното освобождаване на обем от язовир „Тракиец“ ще минимизира риска от вредното въздействие на водите за населението в района. След изграждане и въвеждане в експлоатация на ВЕЦ „Тракиец“, режимът му на работа ще се определя ежемесечно в зависимост от наличния обем в язовира и след осигуряване на вода за приоритетно водоземане за напояване, което ще гарантира и вода за напояване в периоди на суша.

В графика за м. април:

Разрешени за ползване **0,187 млн. м³ вода за осигуряване на минимално допустим отток в реката след язовира**

ЯЗОВИР „ПЧЕЛИНА“ – 99,50% наличен полезен обем (19,900 млн. м³)

Обща информация за язовира

- Общ обем 54,200 млн. м³
- Мъртъв обем 34,200 млн. м³
- Стопанисва се от [„Напоителни системи“ ЕАД](#).

Използване на водите

Съгласно издадените в МОСВ разрешителни водите се използват за:



- Производство на електроенергия в размер - 89,89 млн. м³/годишно

Особености при експлоатацията и управлението:

- Язовир „Пчелина“ е предназначен за напояване. Към момента няма действащо разрешително за напояване.

В графика за м. април:

Не се предвижда ползване на вода

ЯЗОВИРИ ЗА ЕНЕРГЕТИКА

(според основното им предназначение)

ЯЗОВИР „АЛЕКСАНДЪР СТАМБОЛИЙСКИ“ – 49,83% наличен полезен обем (92,468 млн.м³)

Обща информация за язовира

- Общ обем 205,569 млн. м³
- Мъртъв обем 20,0 млн. м³
- Язовирната стена се стопанисва от НЕК ЕАД, [Предприятие „Язовири и каскади“](#)



Използване на водите

Съгласно издадените в МОСВ разрешителни, водите се използват за:

- Напояване – до 86,00 млн.м³/годишно
- Производство на електроенергия – до 417,64 млн. м³/годишно, от които:
 - ВЕЦ „Росица 1“ – до 218,00 млн. м³
 - ВЕЦ „Росица 2“ – до 115,00 млн. м³
 - ВЕЦ „Павликени“ – до 35,64 млн. м³
- Промислени и други цели - до 15,721 млн. м³/годишно

- Минимален отток в река Росица

Особености при експлоатацията и управлението

ВЕЦ „Росица 1“ е подязовирна централа и чрез нея се осигурява минимално допустимия отток в реката. ВЕЦ „Росица 2“ преработва водите на ВЕЦ „Росица 1“.

В напоителния сезон електропроизводство се разрешава след гарантиране на водите за напояване.

В графика за м. април:

Разрешени за ползване **3,182 млн. м³ вода, от които:**

- 0,770 млн. м³ за напояване
- 0,002 млн. м³ за напояване за земеделски производител Галя Цанева
- 0,010 млн. м³ за промишлено водоснабдяване, в т.ч. 0,001 млн. м³ за „Унипак“ АД, 493 м³ за община Павликени, 0,0083 млн. м³ за „Балканкар-заря“ АД, 81 м³ за „Росица 99“ АД
- 2,300 млн. м³ за осигуряване на минимално допустим отток в реката
- 0,100 млн. м³ енергийно непреработени води за извършване на пробни манипулации с основните изпускатели на язовира (планирани в периода 24.04 - 28.04.2023 г.)

Водите за минимално допустим отток и за промишленост могат да се преработват чрез ВЕЦ „Росица 1“.

Водните обеми в границите на разрешените лимити се подават по график, съгласуван между НЕК ЕАД, „Напоителни системи“ ЕАД – клон Среден Дунав, „Тракия 97“ ЕООД и „Русгаз“ ООД.

ЯЗОВИР „КОПРИНКА“ – 40,53% наличен полезен обем (55,448 млн. м³)

Обща информация

- Общ обем 142,214 млн. м³
- Мъртъв обем 5,410 млн. м³
- Язовир „Копринка“ е годишен изравнител (един цикъл запълване-източване-запълване е в рамките на една година Копирано), стопанисва се от „НЕК“ ЕАД, [Предприятие „Язовири и каскади“](#).



Използване на водите

Съгласно издадените разрешителни в МОСВ, водите се използват за:

- Напояване – до 110,022 млн. м³/годишно
- Производство на електроенергия – до 339,32 млн. м³/годишно, от които:
 - до 220,66 млн. м³/годишно за ВЕЦ „Копринка“
 - до 178,66 млн. м³/годишно за ВЕЦ „Стара Загора“
- Промислено водоснабдяване и други – до 1,594 млн. м³/годишно

Особености при експлоатацията и управлението

Основното за язовира е схемата на подаване на водите след него, като част от тях се отклоняват в поречието Марица, а друга част – в р. Тунджа.

Водите за напояване се преработват от ВЕЦ „Копринка“, като част от тях се преработват и чрез ВЕЦ „Стара Загора“ и се подават за промислено водоснабдяване.

- През напоителния сезон (от месец април до месец септември) ВЕЦ „Копринка“ и ВЕЦ „Стара Загора“ работят на режим наложен от напояването;
- През ненапоителния сезон (от месец октомври до месец март), при наличие на вода, ВЕЦ „Копринка“ работи на режим наложен от енергийната система, като преработените води се подават в река Тунджа.
- По течението на р. Тунджа, след язовир „Копринка“ се намира язовир „Жребчево“, като тази връзка изисква внимание, особено в ситуации, които налагат интензивна работа на ВЕЦ „Копринка“ и изпускане на води в поречието на р. Тунджа.
- От язовир „Копринка“ се напояват оризови култури, които изискват значително количество водни обеми. Водните обеми, които се подават за напояване, се преработват от ВЕЦ „Копринка“.
- При съставянето на месечен график, след преценка на очаквания прогнозен приток, ако е необходимо се поставят условия за да не се надвишава определен максимален обем, като се поставят допълнителни условия за действия при наличие на съответен приток и обем. Тези условия гарантират равномерно изпускане на води (през основен изпускател или чрез работа на ВЕЦ), като част от тях се разпределят в поречието на река Марица, а останалите - в поречието на река Тунджа, в зависимост от наличния обем на язовира и реалния приток.

В графика за м. април:

Разрешени за ползване **1,025 млн. м³ вода от които:**

- 1,000 млн. м³ за напояване

- 0,0133 млн. м³ за промишлено водоснабдяване, в т.ч. 300 м³ за „Домейн Менада“ ЕООД, 0,003 млн. м³ за „Слънце Стара Загора-БТ“ АД, 0,010 млн. м³ за „Бисер Олива“ АД
- 0,012 млн. м³ за водопой на животни за ПК „Бойчов бунар – север“

ВЕЦ „Копринка“ може да преработва използваните водни обеми за напояване и промишлено водоснабдяване.

Подаването на вода в границите на разрешения лимит да се извършва съгласувано между НЕК-ЕАД и „Енерго-Про България“ АД.

Каскада Белмекен-Чаира

ЯЗОВИР „БЕЛМЕКЕН“ - 55,89% наличен полезен обем (78,372 млн. м³)

Обща информация

язовир „Белмекен“

- Общи обем 144,036 млн. м³
- Мъртъв обем 3,800 млн. м³

язовир „Чаира“

- Общият обем на 5,541 млн. м³
- Мъртъв обем 1,369 млн. м³



- Язовирите се стопанисват от „Национална електрическа компания“ ЕАД, [Предприятие „Язовири и каскади“](#).

Язовир „Белмекен“ и язовир „Чаира“ работят съвместно на принципа „скачени съдове“. Язовир „Чаира“ е допълнителен обем, който служи за аварийен резерв на електроенергийната система. Двата язовира са първото стъпало на каскада „Белмекен-Сестримо“.

Между язовирите „Белмекен“ и „Чаира“ се намира ВЕЦ-ПАВЕЦ „Белмекен“, изравнител „Станкови бараки“ и ПАВЕЦ „Чаира“.

От язовир „Белмекен“ освен за ПАВЕЦ „Чаира“, се подават води и за ВЕЦ „Белмекен“ → изравнител „Станкови бараки“ → ВЕЦ „Сестримо“ → горен изравнител „Момина Клисура“ → ВЕЦ „Момина клисура“

→ долен изравнител „Момина Клисура“, като след каскадното преработване се подават води за напояване.

При разпределяне на водите язовирите „Белмекен“ и „Чаира“ се разглеждат като общ обем.

Използване на водите

Съгласно издадените разрешителни в МОСВ, водите се използват за:

- Питейно-битово водоснабдяване – до 0,607 млн. м³/годишно
- Напояване – до 42,001 млн. м³/годишно
- Производство на електроенергия – до 2 261,6 млн. м³/годишно, от които:
 - до 186,6 млн. м³/годишно за ВЕЦ-ПАВЕЦ „Белмекен“
 - до 1 579,0 млн. м³/годишно за ПАВЕЦ „Чаира“
 - до 168,7 млн. м³/годишно за ВЕЦ „Сестримо“
 - до 169,3 млн. м³/годишно за ВЕЦ „Момина клисура“
 - до 158,0 млн. м³/годишно за ВЕЦ „Лесичово“

Особености при експлоатацията и управлението

- Чрез две деривации се извършва прехвърляне на води от поречия на реките Струма и Места към язовира, като тези води през периода юли-септември се изпускат за оводняване на речните русла.
- От събирателните деривации към язовира има изградени водоземни съоръжения на водоползватели, като до 2009 г. в разрешителните с цел производство на електроенергия са били включени като задължение на НЕК ЕАД да им се подава необходимата вода. Водоползвателите са основно малки общини или части от такива, групи от села и други, на които се е осигурявала вода за питейно-водоснабдяване и/или напояване. С изменение на разрешителните с титуляр НЕК ЕАД през 2010 г., раздел „Условия на водоползването“ се изменя и тези задължения на титуляря отпадат.
- В годините са правени опити от някои от водоползвателите за издаване на разрешително съгласно Закона за водите, но поради сложността на процедурата и капацитета на дружествата, процедурите се прекратяват поради невъзможност за представяне на необходимите документи.
- Такъв е проблемът с водоснабдяване на гр. Ихтиман - има техническа възможност, посредством събирателните деривации на каскада „Белмекен – Сестримо“ да се подава вода за водоснабдяване на Ихтиман, като водите от кота 1200 се допълват от събирателна деривация Марица 1900 (водохващане №10 до водохващане №15)

- За регламентиране на допълнителното водоснабдяване на Ихтиман е необходимо ВИК ЕООД-София да заяви искане за издаване на разрешително за водовземане от съответните деривации на каскада Белмекен Сестримо, за да бъдат разрешавани по -големи количества в месечния график /изменение на издадените разрешителни от Басейнова дирекция с увеличаване на лимита/ и монтиране на измервателни устройства. На ВИК София е дадено предписание за монтиране на измервателни устройства по разрешителни за водовземане от река Марица и река Ибър /с допълване от деривациите на Белмекен/.

В графика за м. април:

Разрешени за ползване **25,026 млн. м³ за производство на електроенергия в режим ВЕЦ, в това число:**

- 25,000 млн. м³ за производство на електроенергия в режим ВЕЦ, в това число:
 - 0,030 млн. м³ за „Завод за хартия-Белово“ АД от изтичало на ВЕЦ „Момина Клисура“ или от напорния тръбопровод на ВЕЦ „Момина Клисура“, когато централата не работи
- 0,026 млн. м³ от СД „Джаферица“ за ВКТВ ЕООД Велинград за питейно-битово водоснабдяване на с. Юндола, с. Света Петка, с. Пашово и махали

Заявените води за електропроизводство не включват оборотните обеми за ползване в помпено-акумулиращ режим (ПАВЕЦ).

Водите от водохващанията на събирателните деривации се подават към язовира, като в зависимост от изменението на хидрометеороложките условия се изключват и включват събирателните деривации и/или водохващания от тях, с оглед контролиране или недопускане преливане на вода през преливниците на язовирните стени.

За ВЕЦ „Лесичово“ по ГНК „Момина клисура – Лесичово“ се подават водни обеми, отработени от ВЕЦ „Момина клисура“, за ВЕЦ „Черногорово“ се подават водни обеми отработени от ВЕЦ „Лесичово“.

При необходимост притокът към яз. „Чаира“ да бъде отклоняван по съществуващата връзка към изравнител „Станкови бараки“ за енергийно преработване, до възстановяване възможността на ПАВЕЦ „Чаира“ да работи в помпен режим.

Да се осигури подаване на вода за община Костенец от река Крайна съгласно Разрешително за водовземане №301488/ 04.08.2006 г. и от река Чавча съгласно Разрешително за водовземане №301489/ 07.08.2006 г., които са част от деривация „Марица 1900“.

Да се подават водни количества от СД „Марица 1200“ за питейно-битово водоснабдяване на водоснабдителна група „Радуил-Ихтиман“, като при недостиг на вода, количествата да се допълват от

СД „Марица 1900“, съгласно Разрешителни за водовземане №№ 301468/20.07.2006 г. и 301469/20.07.2006 г.

Подаването на вода в границите на разрешения лимит се извършва по график, съгласуван между НЕК ЕАД и „Напоителни системи“ ЕАД.

Каскада Баташки водносилов път и Каскада Голям Беглик-Широка поляна

ЯЗОВИР „ГОЛЯМ БЕГЛИК“ и ЯЗОВИР „ШИРОКА ПОЛЯНА“ – 61,29% наличен полезен обем (48,330 млн. м³)

Обща информация

язовир „Голям Беглик“

- Общ обем 62,111 млн. м³
- Мъртъв обем 3,940 млн. м³

Язовир „Широка поляна“

- Общ обем 23,980 млн. м³
- Мъртъв обем 3,300 млн. м³

- Язовирите се стопанисват от „Национална електрическа компания“ ЕАД, [Предприятие „Язовири и каскади“](#).

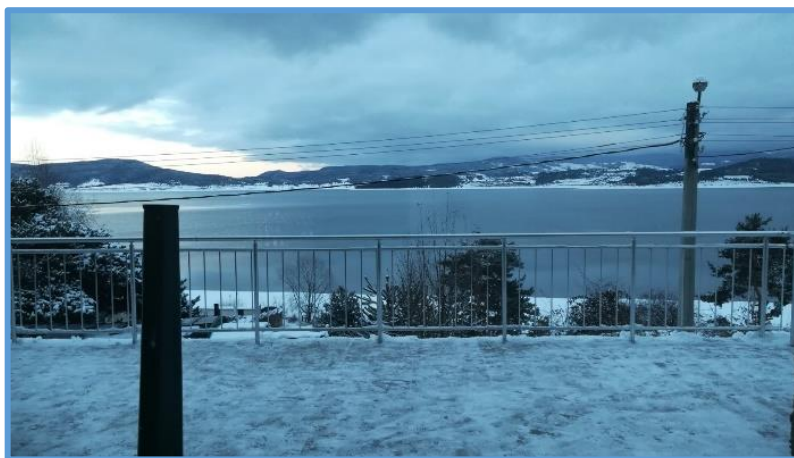
В хидровъзел „Голям Беглик“ се включват освен язовир „Широка поляна“ и язовирите „Караджа дере“, „Беглика“, „Дженевра“ и „Тошков чарк“.

Общият обем на двата язовира, заедно с прехвърлените води от малките язовири, е първо стъпало от каскада „Баташки водносилов път“.

Хидровъзелът подава вода за каскадно преработване чрез ВЕЦ „Батак“ → язовир „Батак“ → ВЕЦ „Пещера“ → горен изравнител „Алеко“ → ВЕЦ „Алеко“ → долен изравнител „Алеко“.

Използване на водите

Съгласно издадените разрешителни в МОСВ, водите се използват за:



- Питейно-битово водоснабдяване на курорт „Язовир Батак“, допълнително водоснабдяване на гр. Батак и питейно-битово водоснабдяване на населени места в община Пещера – до 5,06 млн. м³/годишно
- Производство на електроенергия – до 128,3 млн. м³/годишно за ВЕЦ „Батак“

В графика за м. април:

Разрешени за ползване **20,210 млн. м³ вода, от които:**

- 20,000 млн. м³ за производство на електроенергия
- 0,030 млн. м³ за „ВиК-Батак“ ЕООД за питейно-битово водоснабдяване на гр. Батак и к.к. „Язовир Батак“
- 0,180 млн. м³ за осигуряване на минимално допустим отток в реката след язовира

Водите от водохващанията на събирателните деривации се подават към язовира, като в зависимост от изменението на хидрометеороложките условия се изключват и включват събирателните деривации и/или водохващания от тях, с оглед контролиране или недопускане преливане на вода през преливниците на язовирните стени.

ЯЗОВИР „БАТАК“ - 56,81% наличен полезен обем (164,934 млн. м³)

Обща информация

- Общ обем 310,298 млн. м³
- Мъртъв обем 19,950 млн. м³
- Язовир „Батак“ се стопанисва от „Национална електрическа компания“ ЕАД, [Предприятие „Язовири и каскади“](#).

Язовир „Батак“ е второто стъпало на каскада „Баташки водносилов път“.

Използване на водите

Съгласно издадените разрешителни в МОСВ, водите се използват за:



- Питейно-битово водоснабдяване – до 2,209 млн. м³/годишно
- Напояване – до 180,89 млн. м³/годишно
- Производство на електроенергия – до 517,45 млн. м³/ годишно, от които:
 - до 223,4 млн. м³/годишно за ВЕЦ „Пещера“
 - до 208,4 млн. м³/ годишно за ВЕЦ „Алеко“
 - до 5,65 млн. м³/ годишно за каскада „Лепеница“
 - до 80,0 млн. м³/ годишно за ВЕЦ „Щастливеца“
- Промислени цели и други – до 11,064 млн. м³/ годишно

Особености при експлоатацията и управлението

Преработените води от ВЕЦ „Батак“ постъпват в язовир „Батак“ и след това се преработват последователно през ВЕЦ „Пещера“ и ВЕЦ „Алеко“, като част от тях се подават в последствие и за напояване.

Предвид създалата се извънредна ситуация НЕК ЕАД и „Напоителни системи“ ЕАД са се договорили да отложат големия ремонт на ВЕЦ „Пещера“ за 2021 г.

В графика за м. април:

Разрешени за ползване **6,331 млн. м³ вода, от които:**

- 6,000 млн. м³ за производство на електроенергия, в това число:
 - 0,390 млн. м³ за напояване от II-ри прозорец
 - 0,130 млн. м³ за напояване от IV-ри прозорец
 - 4,500 млн. м³ за напояване след ВЕЦ „Алеко“
 - 0,400 млн. м³ за промишлено водоснабдяване на „Биовет“ АД
 - 0,010 млн. м³ за промишлено водоснабдяване на „Грийнбърн“ ЕООД
- 0,160 млн. м³ от СД „Бистрица“ за ВКТВ ЕООД Велинград за питейно-битово водоснабдяване на гр. Велинград
- 0,011 млн. м³ за „ВКС“ ЕООД - Пещера за питейно-битово водоснабдяване на летовище „Свети Константин“, община Пещера
- 0,160 млн. м³ за осигуряване на минимално допустим отток в реката след язовира

Подаването на вода в границите на разрешения лимит се извършва по график, съгласуван между „Биовет“ АД, „Напоителни системи“ ЕАД и НЕК ЕАД.

Каскада Доспат-Въча

ЯЗОВИР „ДОСПАТ“ – 77,14% наличен полезен обем (335,066 млн. м³)

Обща информация

- Общ обем 449,249 млн. м³
- Мъртъв обем 15,0 млн. м³
- Язовир „Доспат“ се стопанисва от НЕК ЕАД, [Предприятие „Язовири и каскади“](#).



Използване на водите

Язовирът се използва за производство на електроенергия и за аквакултури.

Съгласно издадените в МОСВ разрешителни водите се използват за:

- Производство на електроенергия – до 369,1 млн. м³/годишно, от които:
 - ВЕЦ „Тешел“ – до 158,2 млн.м³/годишно
 - ВЕЦ „Девин“ – до 210,9 млн.м³/годишно
- Минимално допустим отток в река Доспат - осигурява се чрез работа на ВЕЦ „Тешел“

Особености при експлоатацията и управлението

- Целогодишно се осигурява минимално допустим отток;
- ВЕЦ „Девин“ преработва водите, използвани от ВЕЦ „Тешел“;
- Водите от водохващанията на събирателните деривации към яз. „Доспат“ в зависимост от изменението на хидрометеороложките условия се изключват с оглед да не се допуска преливане на вода през преливниците на язовирните стени;

- Водите от водохващанията на събирателните деривации в периода юли - септември се изпускат в речните русла за оводняване и ползване от населението в съответните райони за напояване;
- Язовирът няма предвидени основни изпускатели. Използват се изпускателите на главна напорна деривация (ГНД), общо 16,0 м³/сек;
- За осигуряване придобити права по разрешителни с цел аквакултури, се следи нивото в язовира да не пада под 300,00 млн. м³.

В графика за м. април:

Разрешени за ползване **20,400 млн. м³ вода, от които:**

- 20,000 млн. м³ за производство на електроенергия
- 0,400 млн. м³ за осигуряване на минимално допустим отток в реката след язовира

Водите от водохващанията на събирателните деривации се подават към язовира, като в зависимост от изменението на хидрометеороложките условия се изключват и включват събирателните деривации и/или водохващания от тях, с оглед контролиране или недопускане преливане на вода през преливника на язовирната стена.

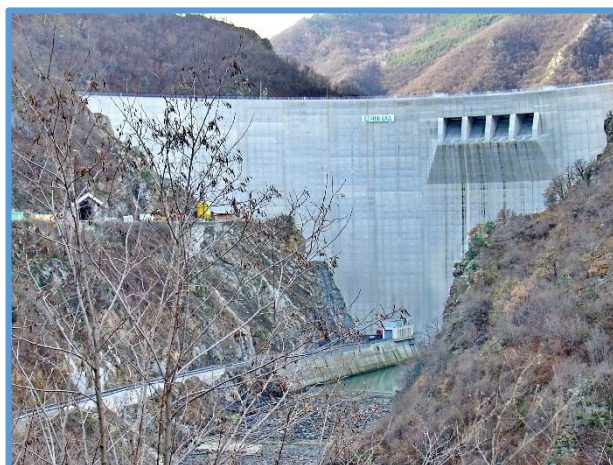
ЯЗОВИР “ЦАНКОВ КАМЪК” – 58,33% наличен полезен обем (46,375 млн. м³)

Обща информация

- Общ обем 110,90 млн.м³, активен (енергийно използваем) обем – 41,2 млн. м³ (между коти ННРВН-670,00 м и НВРВН-685,00 м)
- Мъртъв обем 31,2 млн. м³ (кота МО-648,00 м).

Язовирът се стопанисва от „Национална електрическа компания“ ЕАД, [Предприятие „Язовири и каскади“](#).

Язовирът е второ стъпало на каскада „Доспат-Въча“.



Използване на водите

Съгласно издадените разрешителни в МОСВ, водите се използват за:

- Производство на електроенергия – до 622,95 млн. м³/годишно, от които:
 - до 580,00 за ВЕЦ „Цанков камък“
 - до 42,95 млн. м³ за МВЕЦ „Цанков камък“ за осигуряване на минимално допустим отток в река Въча

Особености при експлоатацията и управлението

Поради високата кота на водоземането за централата, активният или енергийно използваемият обем на язовира е много малък. Неизползваемият обем в язовира е 69,7 млн. м³

В графика за м. април:

Разрешени за ползване 123,630 млн. м³ вода, от които:

- 120,000 млн. м³ за производство на електроенергия от ВЕЦ „Цанков камък“
- 3,630 млн. м³ за осигуряване на минимално допустим отток в реката след язовира, преработени от МВЕЦ „Цанков камък“ (с преработване на 1,4 м³/сек, 24 часа/ денонощие)

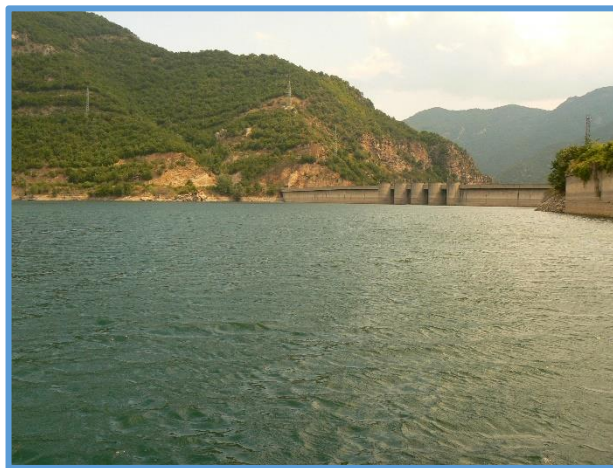
ЯЗОВИР „ВЪЧА“ – 83,31% наличен полезен обем (167,947 млн. м³)

Обща информация

- Общ обем 226,120 млн. м³
- Мъртъв обем 24,500 млн.м³
- Стопанисва се от НЕК ЕАД, [Предприятие „Язовири и каскади“](#).

Третото стъпало на каскада „Доспат – Въча“.

Най-долното стъпало на каскадата включва яз. „Кричим“, три деривационни водоелектрически централи: ВЕЦ „Кричим“, ВЕЦ „Въча 1“, ВЕЦ „Въча 2“ и два изравнителя.



Използване на водите

Съгласно издадените в МОСВ разрешителни, водите се използват за:

- за напояване на [„Напоителни системи“ ЕАД](#) - лимит до 70,0 млн. м³/годишно

- за производство на електроенергия на НЕК ЕАД чрез ВЕЦ -ПАВЕЦ "Орфей", ВЕЦ "Въча 2", ВЕЦ "Кричим" и ВЕЦ "Въча 1" – до 1 182 млн. м³/годишно
- за производство на електроенергия на "Абнори" ООД, гр. Пловдив чрез ВЕЦ "Лозята 1" – до 388,71 млн. м³/годишно
- за битови нужди и пълнене на рибарници на „Европа консулт“ ЕООД; на „Евро Болкан“ ЕООД – до 0,002 млн. м³/годишно
- за пълнене на гребен канал гр. Пловдив – до 3,700 млн. м³/годишно

Особености при експлоатацията и управлението:

- За ВЕЦ “Лозята” по канал М1 се подават водите, преработени от ВЕЦ “Кричим”, след осигуряване на минимално допустим отток по р. Въча, след водохващането на „Напоителни системи“.
- В яз. „Кричим” има аквакултури в садки, поради което обемът не трябва да пада под кота 392 м на която съответства обем 7,870 млн.м³, .
- В язовир „Въча“ има аквакултури в садки, поради което обемът не трябва да пада под 130,000 млн. м³.
- Тези обстоятелства затрудняват управлението на водите, особено в случаи, при които електроенергийната система се нуждае от производствени обеми.

В графика за м. април:

Разрешени за ползване **140,000 млн. м³ вода за производство на електроенергия в режим ВЕЦ, в т. ч.:**

- 1,053 млн. м³ за напояване на оранжерия (след яз. „Кричим“)
- 0,0006 млн. м³ за пълнене на рибарник на „Европа консулт“ ЕООД
- 0,350 млн. м³ за пълнене на гребен канал гр. Пловдив
- 12,960 млн. м³ за оводняване руслото на р. Въча

Водите за оводняване руслото на р. Въча да се подават, както следва:

- от водохващане Чуриноско дере – водата да се изпуска по реката;
- 12,960 млн. м³ вода се подават чрез непрекъснатата 24 часа/денонощна работа на ВЕЦ „Въча 1“ и ВЕЦ „Въча 2“, с преработване на 5,0 м³/сек.

Заявените води за електропроизводство не включват обратните обеми за ползване в помпено-акумулиращ режим (ПАВЕЦ).

За ВЕЦ „Лозята“ по канал М1 да се подават водите, преработени от ВЕЦ „Кричим“, след осигуряване на водите за напояване и за оводняване руслото на р. Въча след водохващането на НС.

Режимът на работа на водноелектрическите централи да бъде съобразен с постъпващия приток от яз. „Цанков камък“ и хидрометеорологичната обстановка, с цел безопасно провеждане на водните количества в реката след язовира и защита от вредното въздействие на водите.

Подаването на вода в границите на разрешения лимит се извършва по график, съгласуван между „Напоителни системи“ ЕАД, „Брестиом“ АД и НЕК ЕАД.

Каскада Арда - обхваща язовирите „Кърджали“, „Студен кладенец“ и „Ивайловград“. Изградени са на река Арда

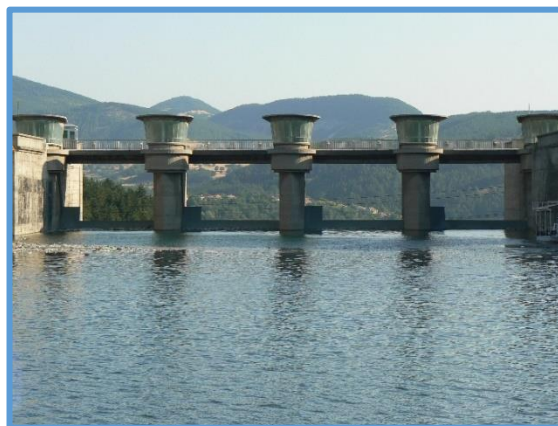
ЯЗОВИР „КЪРДЖАЛИ“ – 65,05% наличен полезен обем (253,729 млн. м³)

Обща информация

- Общ обем 497,236 млн. м³
- Мъртъв обем 107,176 млн.м³
- Стопанисва се от „НЕК“ ЕАД, [Предприятие „Язовири и каскади“](#).

Съгласно издадените в МОСВ разрешителни, водите се използват за:

- производство на електроенергия чрез ВЕЦ „Кърджали“, с годишен лимит до 658,8 млн. м³.
- промишлено водоснабдяване на “Монек-юг” АД, “Пневматика-Серта” АД, “Горубсо-Кърджали” АД, „Ес енд Би Индастриъл Минералс” АД, „Марин Батуров” ЕООД, ВиК – Кърджали, ЕТ „Слави-Славомир Георгиев”, с общ годишен лимит до 2,0 млн. м³. за аквакултури в садки
 - Водите за промишлеността на гр. Кърджали се подават чрез водопровод, който е собственост на дружество „Аква тим БГ“ ЕООД



В графика за м. април:

Разрешени за ползване **143,930 млн. м³ вода, от които:**

- 140,000 млн. м³ за производство на електроенергия
- 1,330 млн. м³ за „Аква Тим“ ЕООД, в т.ч. 0,0083 млн. м³ за „Монек-юг“ АД, 0,0125 млн. м³ за „Серта България“ АД, 0,0155 млн. м³ за „Горубсо-Кърджали“ АД, 0,05 млн. м³ за „Имерис Минералс България“ АД, 0,003 м³ за „Марин Батуров“ ЕООД, 0,079 млн. м³ за ВиК-Кърджали, 0,028 млн. м³ за „Хармони 2012“ ЕООД
- 2,600 млн. м³ енергийно непреработени води за извършване на манипулации с преливни клапи, основни изпускатели и допълнителен тунелен изпускател

Разрешените обеми за производство на електроенергия се използват при обем в язовира над 267,00 млн. м³.

Обемът в язовира да не надвишава 397,90 млн. м³.

Подаването на вода в границите на разрешения лимит се извършва по график, съгласуван между НЕК ЕАД и „Аква Тим БГ“ ЕООД.

ЯЗОВИР „СТУДЕН КЛАДЕНЕЦ“ – 59,83% наличен полезен обем (177,770 млн. м³)

Обща информация

- Общ обем 387,772 млн. м³
- Мъртъв обем 90,667 млн.м³
- Стопанисва се от „НЕК“ ЕАД, [Предприятие „Язовири и каскади“](#).

Използване на водите

Съгласно издадените в МОСВ разрешителни, водите се използват за:

- производство на електроенергия чрез ВЕЦ „Студен кладенец“, с общ годишен лимит до 1372,0 млн. м³.
- за аквакултури в садки

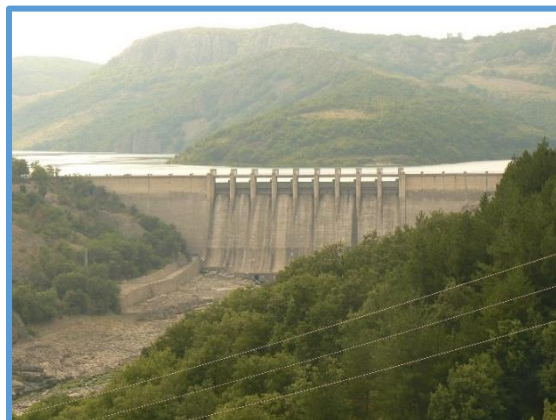
Минимално допустим отток в реката след язовира:

Целогодишно се осигурява подаване на минимално водно количество от 2,0 м³/сек, чрез малка турбина за екологични води във ВЕЦ „Студен кладенец“, след яз. „Студен кладенец“.

В графика за м. април:

Разрешени за ползване 326,500 млн. м³ вода, от които:

- 320,000 млн. м³ за производство на електроенергия
- 5,400 млн. м³ за осигуряване на минимално допустим отток в реката след язовира, преработени чрез ХГБ на ВЕЦ „Студен кладенец“, когато останалите турбини не работят



- 1,100 млн. м³ енергийно непреработени води за извършване на манипулации с преливни клапи и основни изпускатели

Разрешените обеми за производство на електроенергия да се използват при обем в язовира над 218,00 млн. м³.

Обемът в язовира да достигне и да не надвишава 310,20 млн. м³.

ЯЗОВИР „ИВАЙЛОВГРАД“ – 55,84% наличен полезен обем (54,259 млн. м³)

Обща информация

- Общ обем 156,702 млн. м³
- Мъртъв обем 59,526 млн.м³
- Стопанисва се от „НЕК“ ЕАД, [Предприятие „Язовири и каскади“](#).

Използване на водите

Съгласно издадените в МОСВ разрешителни, водите се използват за:

- производство на електроенергия чрез ВЕЦ „Ивайловград“, с общ годишен лимит до 1937,0 млн. м³.
- за аквакултури в садки

В графика за м. април:

Разрешени за ползване **380,100 млн. м³ вода за производство на електроенергия.**

- 380,000 млн. м³ за производство на електроенергия
- 0,100 млн. м³ енергийно непреработени води за извършване на манипулации с основни изпускатели

Обемът в язовира да не надвишава **125,40 млн. м³.**

Режимът на работа на ВЕЦ „Ивайловград“ да е съобразен с постъпващия в язовира приток от язовир „Студен кладенец“.



При наличие на висок приток към язовирите от каскада „Арда“ (яз. „Кърджали“, яз. „Студен кладенец“ и яз. „Ивайловград“), водещ до съществени отклонения в максималните обеми, същият да се сработва чрез ВЕЦ и/или да се изпуска през облекчителните съоръжения.

В периода от 15 април до 31 май режимът на работа на ВЕЦ от каскада „Арда“ да е съобразен с постъпващия в язовирите приток, с цел осигуряване на благоприятни условия през размножителния период на рибите и поддържане нивото в язовирите без значителни амплитуди.

ЯЗОВИР „РОЗОВ КЛАДЕНЕЦ“ – 84,35% наличен полезен обем (6,016 млн. м³)

Обща информация

- Общ обем 20,400 млн. м³
- Мъртъв обем 13,3 млн.м³
- Стопанисва се от „НЕК“ ЕАД, [Предприятие „Язовири и каскади“](#).

Използване на водите

Съгласно издадените в МОСВ разрешителни, водите се използват за:

- промишлено водоснабдяване на дружествата: "ЕЙ И ЕС - ЗС Марица Изток 1" ЕООД, гр. Гълъбово и "Контур Глобал Марица Изток 3" АД, гр. Гълъбово, с общ годишен лимит до 53,19 млн. м³.
- напояване и поливане на зелени площи на ЕТ "Аис-А-Антон Георгиев" и НЕК ЕАД с общ годишен лимит до 6 920 м³.
- Водохранилището се подхранва с вода главно от р. Соколица чрез водохващането ѝ в района на с. Обручище и допълнително с вода от водохващането на р. Съзлийка, която помпено се подава в езерото.

В графика за м. април:

Разрешени за ползване **3,315 млн. м³ вода, от които:**

- 2,200 млн. м³ за промишлени цели и охлаждане на ТЕЦ „Контур Глобал Марица Изток 3“
- 1,100 млн. м³ за промишлени и противопожарни нужди за „Ей и Ес-ЗС Марица Изток 1“ ЕООД
- 0,005 млн. м³ за допълнително промишлено водоснабдяване на депо и противопожарни нужди на „Ей и Ес- Марица Изток 1“ ЕООД



- 0,010 млн. м³ енергийно непреработени водни обеми за извършване на манипулации с основен изпускател

ПРОГНОЗА НА НИМХ



СЪСТОЯНИЕ НА ВОДИТЕ В КОМПЛЕКСНИТЕ И ЗНАЧИМИ ЯЗОВИРИ ПРЕЗ М. ФЕВРУАРИ 2023 Г.

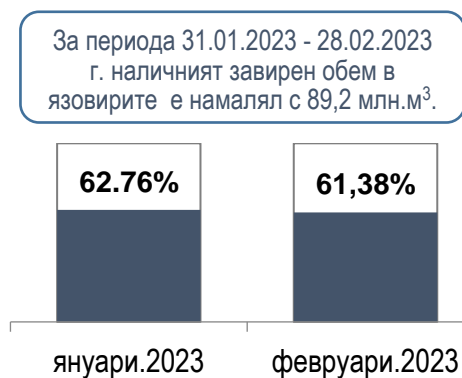
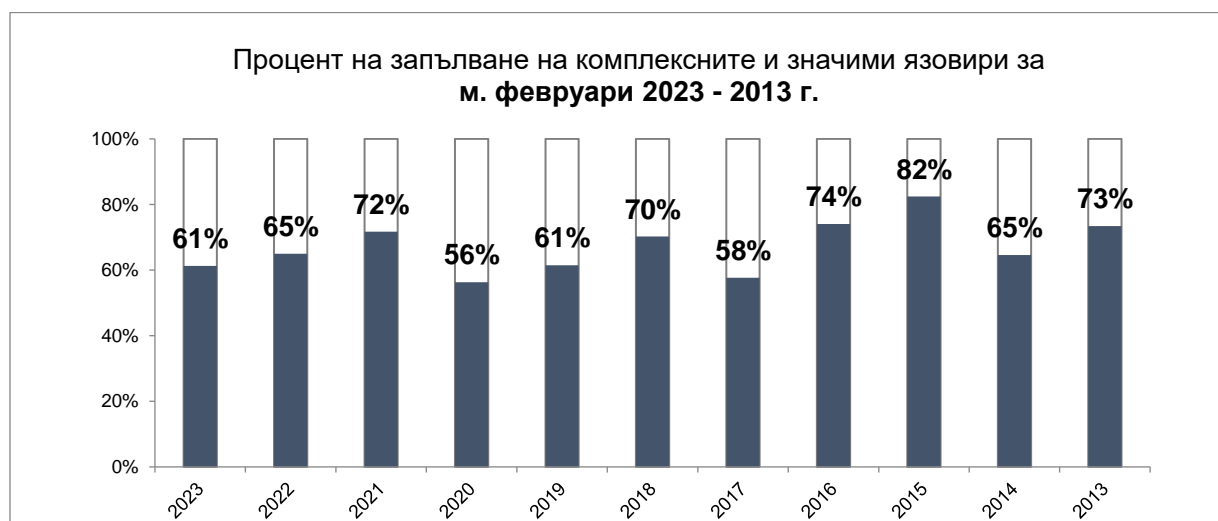


В Министерството на околната среда и водите ежедневно се следи състоянието на водите зарегулирани в комплексните и значими язовири, по приложение № 1 към чл. 13, ал. 1, т. 1 от Закона за водите, на базата на ежедневна информация, постъпваща от дружествата експлоатиращи язовирните стени и съоръженията към тях. Съгласно приложение № 1 към чл. 13 ал. 1, т. 1 от Закона за водите, комплексните и значими язовири са 52 броя. **Сумата от наличните в тях завирени обеми към 28 февруари 2023 г. е 4 013,7 млн. м³ и представлява 61,4% от сумата на общите им обеми. Сумарният завирен обем към 28 февруари 2023 г. е приблизително с 2,2% по-малък спрямо 31 януари 2023 г. и с 5,6% по-малък спрямо обема към 28 февруари 2022 г.**

През месец февруари яз. „Пчелина“ е преливал, без опасност за населението и инфраструктурата в района.

Към 31 февруари със запълване над 90% са язовирите: „Среченска бара“, „Боровица“, „Студена“, „Пчелина“, „Кричим“ и „Розов кладенец“. Осигурена е проводимостта на речните легла до 500 метра след язовирните стени.

Изпускането на води от комплексните и значими язовири е съобразено с проводимостта на речните легла в съответствие с чл. 142 от Закона за водите.



Наличните завирени обеми в комплексните и значими язовири, в края на месец февруари са, както следва:

- язовири, от които водите се използват за питейно-битово-водоснабдяване – 72,3% от общия им обем;
- язовири, от които водите се използват за напояване – 46,3% от общия им обем;

- язовири, от които водите се използват за енергетика – 66,6% от общия им обем.

КОМПЛЕКСНИ И ЗНАЧИМИ ЯЗОВИРИ С ОСНОВНО ПРЕДНАЗНАЧЕНИЕ ПИТЕЙНО-БИТОВО ВОДОСНАБДЯВАНЕ

Сумарният завирен обем на язовирите, от които водите се използват за питейно-битово водоснабдяване *към 28 февруари 2023 г. е 1 123,7 млн. м³, което представлява 72,3% от общия им обем и е с 1,8% по-малък спрямо обема към 31 януари 2023 г. и с 6,1% по-малък от обема към 28 февруари 2022 г.*

Степента им на напълване е както следва: яз. „Искър“ – 75,2%, яз. „Бели Искър“ – 61,0%, яз. „Среченска бара“ – 97,1%, яз. „Христо Смирненски“ – 83,1%, яз. „Йовковци“ – 82,5%, яз. „Тича“ – 68,5%, яз. „Камчия“ – 75,8%, яз. „Ясна поляна“ – 53,8%, яз. „Асеновец“ – 44,0%, яз. „Боровица“ – 98,9%, яз. „Студена“ – 93,6%, яз. „Дяково“ – 78,1%, яз. „Порой“ – 12,7% и яз. „Ахелой“ – 26,3%.

В информацията за язовирите, на които водите се използват за питейно-битово водоснабдяване са включени язовир „Порой“ и язовир „Ахелой“ във връзка с Решение № 938/17.12.2020 г. на Министерския съвет, съгласно което двата язовири са определени като водоизточници за приоритетно питейно-битово водоснабдяване за Бургаска област. Издадени са Разрешително № 01410019/05.12.2022 г. за водовземане от язовир „Порой“ и Разрешително № 01410018/05.12.2022 г. за водовземане от язовир „Ахелой“, издадени от министъра на околната среда и водите на „Водоснабдяване и канализация“ ЕАД гр. Бургас, с цел на водовземане: *резервно и допълващо питейно-битово водоснабдяване*. Извършени са част от ремонтните дейности на двата язовира, на което се дължи ниското ниво на запълването им. ВиК операторът следва да предприеме действия за изграждане на необходимите съоръжения през настоящата година, за използване при необходимост на язовирите като резервни водоизточници през следващата година, при нисък обем в язовир „Камчия“.



ПРЕДПРИЕТИ МЕРКИ В МЕСЕЧНИЯ ГРАФИК ЗА ИЗПОЛЗВАНЕ НА ВОДИТЕ ОТ КОМПЛЕКСНИТЕ И ЗНАЧИМИ ЯЗОВИРИ И РЕЗУЛТАТИ ПРЕЗ м. ФЕВРУАРИ 2023 г.

Предвид наличните обеми, както и регистриран намален приток към язовирите „Асеновец“, „Камчия“ и „Тича“, с цел обезпечаване на водопотреблението през цялата годината, заявките на „Водоснабдяване и канализация“ ООД гр. Сливен, „Водоснабдяване и канализация“ ЕАД гр. Бургас и „Водоснабдяване и канализация“ ООД гр. Търговище са редуцирани в съответствие с приток, характерен за много суха година.

През месец февруари не са възникнали обстоятелства, налагащи изменение на месечния график.

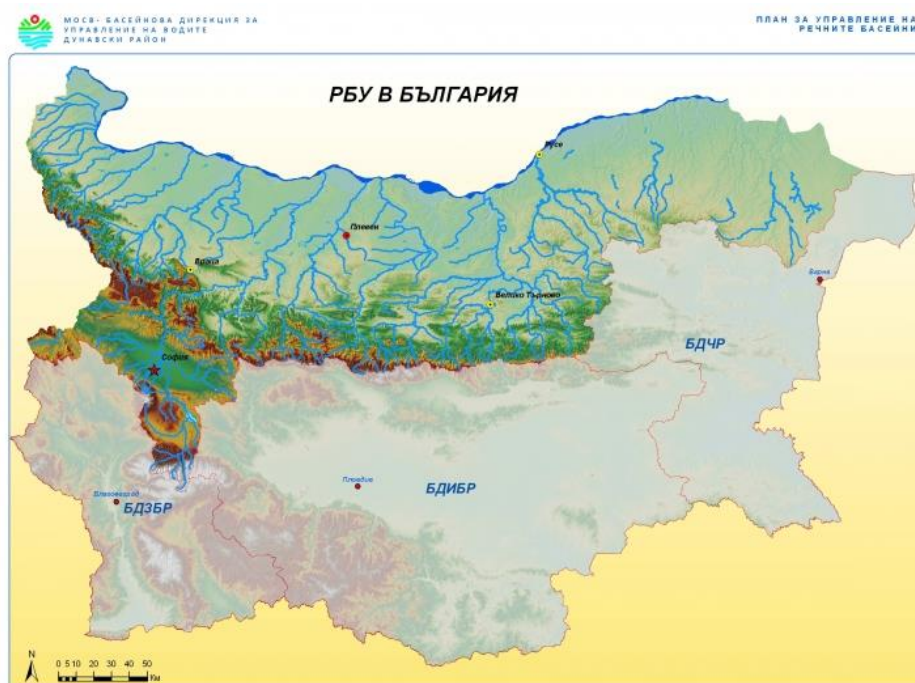
СЪСТОЯНИЕ НА ВОДИТЕ В СТРАНАТА ПРЕЗ М. ФЕВРУАРИ 2023 Г.



Повърхностни води

Общият обем на речния отток в страната за месец февруари е 894 млн. м³. Стойността му е с около 16% по-малко от предходния месец и с 34% по-малко спрямо февруари 2022 г.

Дунавски водосборен басейн



В Дунавския водосборен басейн обемът на речния отток за месец февруари е 47 млн. м³, което е с около 9% по-малко от предходния месец и е с 16% по-малко от този за февруари 2022 година. През по-голямата част от месец февруари, речните нива в басейна са без съществени изменения. В резултат на снеготопене в периода 16-21.II и на валежи в периода 25-28.II са регистрирани повишения на водните нива в по-голямата част от реките в басейна. По значителни повишенията през първия период са регистрирани във водосборите на реките Вит и Осъм (до 56 см на р. Вит при с. Биволаре и до 82 см на р. Осъм при с. Изгрев), в останалата част от басейна повишенията са между 15 см и 50 см. В периода 25-28.II по-значително повишение е регистрирано на р. Искър при гр. Нови Искър (43 см), в останалата част от басейна повишенията са незначителни - между 5 и 30 см. През месец февруари средномесечните водни количества на реките са под месечните норми.

Черноморския водосборен басейн



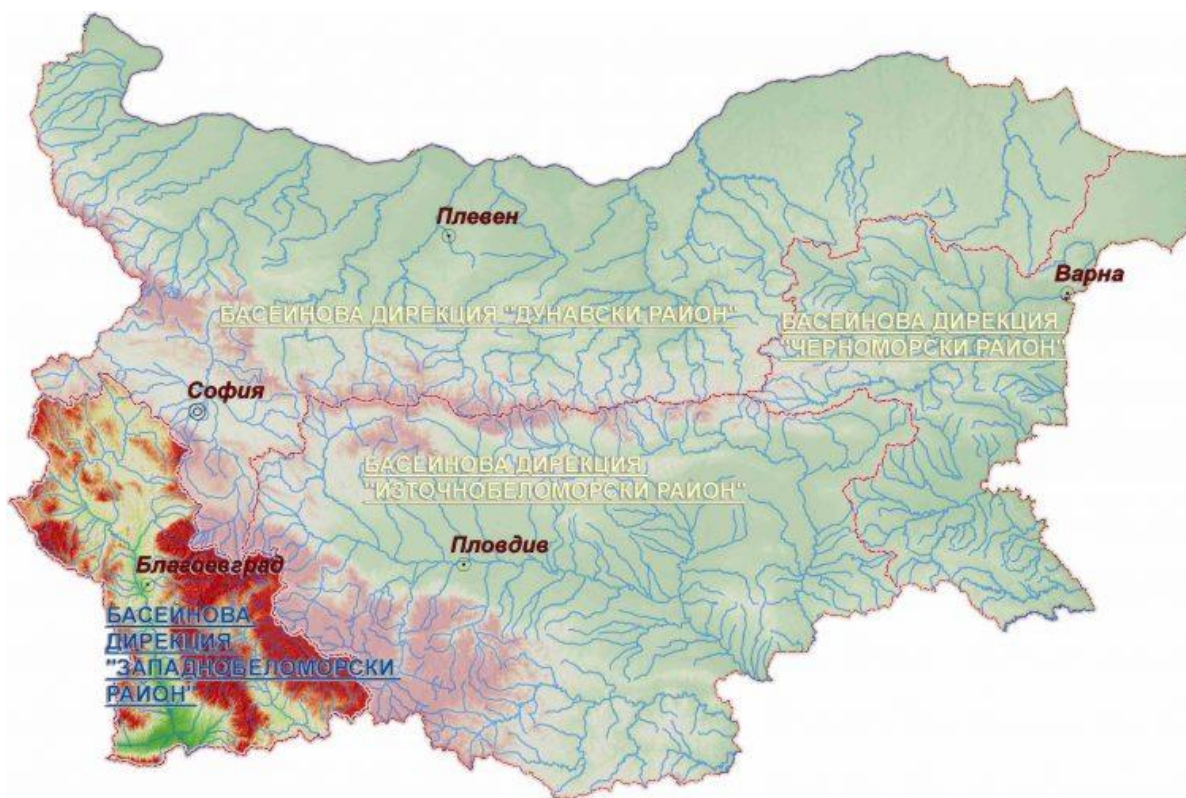
В Черноморския водосборен басейн обемът на речния отток за месец февруари е 27 млн. м³, което е с около 8% по-малко от предходния месец и е с 77% по-малко от обема за месец февруари 2022 година. През месец февруари, речните нива в по-голяма част от басейна са без съществени изменения. В резултат на снеготопене в периода 16-20.II са регистрирани повишения на водните нива в горната част от водосбора на река Камчия, съответно до 20 см на река Луда Камчия при с. Берово и до 10 см на р. Голяма Камчия при с. Тича. През месец февруари средномесечните водни количества на реките са под месечните норми.

Източнобеломорски водосборен басейн

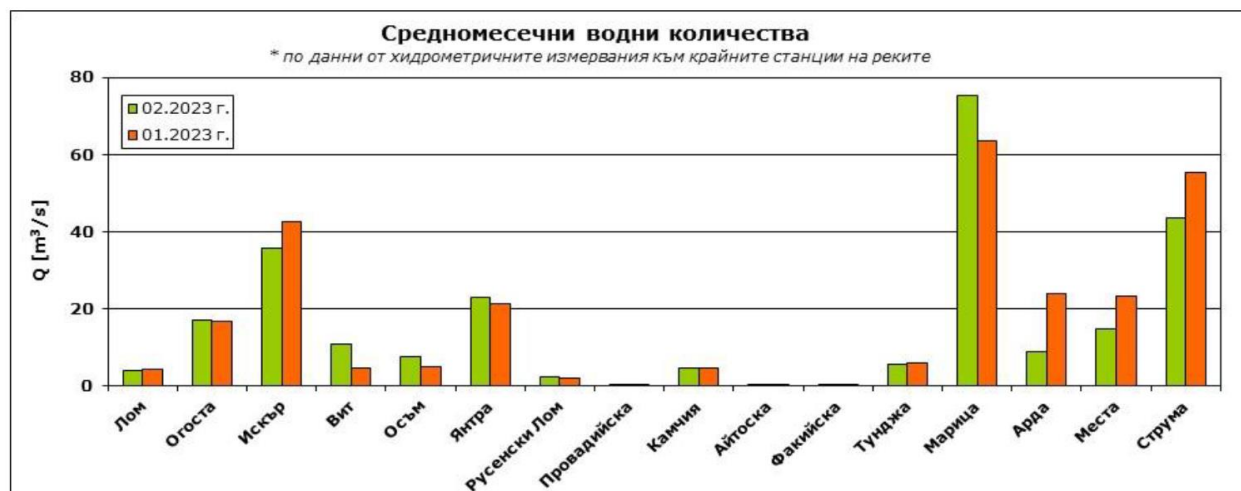


В **Източнобеломорския водосборен басейн** обемът на речния отток за месец февруари е 381 млн. м³, което е с около 15% по-малко спрямо предходния месец и с 44% по-малко спрямо февруари 2022 година. През по-голямата част от месец февруари, речните нива в басейна са без съществени изменения. В периода 16-21.II в резултат на снеготопене са регистрирани повишения на речните нива в планинските части от басейна - до 31 см във водосбора на р. Тунджа (на р. Беленска при гара Чумерна), до 22 см във водосбора на р. Марица (на р. Тополница при с. Поибрене), и до 13 см за водосбора на р. Арда (на р. Бяла при гр. Смолян). В периода 25-28.II в резултат на валежи са регистрирани повишения в родопските притоци на р. Марица - до 40 см на р. Чепеларска при с. Наречен и във водосбора на р. Арда - до 69 см на р. Върбица при сп. Джебел. През месец февруари средномесечните водни количества на реките са под месечните норми.

Западнобеломорски водосборен басейн



В Западнобеломорския водосборен басейн обемът на речния отток за месец февруари е 140 млн. м³, което е с около 34% по-малко спрямо предходния месец и с 1% повече спрямо февруари 2022 година. През по-голяма част от месец февруари речните нива в басейна са без съществени изменения. В резултат на снеготопене в периода 16-21.II са регистрирани незначителни повишения на речните нива в планинските части от басейна (до 10 см). В резултат на валежи в периода 25-28.II са отчетени незначителни повишения на речните нива в целия басейн - до 22 см за водосбора на р. Места (при м. Момина кула) и до 21 см за водосбора на р. Струма (на р. Соголянска Бистрица при с. Гърляно). През месец февруари средномесечните водни количества на реките са под месечните норми.



Река Дунав



Средномесечните водни стоежи за месец февруари на р. Дунав при измервателните пунктове в българския участък са до 9% под нормите за месеца. Спрямо предходния месец водните стоежи на реката са с между 9 см и 30 см по-ниски, само водния стоеж при измервателен пункт Силистра е с 14 см по-висок.

Стойност на индекса на засушаване SRI

НИМХ ежесечно изчислява стойността на индекса на засушаване SRI, на база предварително определени средномесечни водни количества по поречия. За месец февруари 2023 г. индексите са, както следва:

- силно засушаване – по поречието на Провадийска река;
- умерено засушаване – по поречието на река Русенски Лом и Факийска река;
- около средното засушаване – по поречията на реките: Огоста, Искър, Вит, Осъм, Янтра, Ропотамо, Марица, Тунджа, Струма и Места;
- в останалите поречия няма засушаване.

