



Министерство на
околната среда и водите

Информационен
бюлетин за
състоянието на
водите

МАЙ 2021

Комплексни и
значими
язовири

Месечен
график

Контрол

Състояние на водите в комплексните и значими язовири към края на м. април 2021 г.

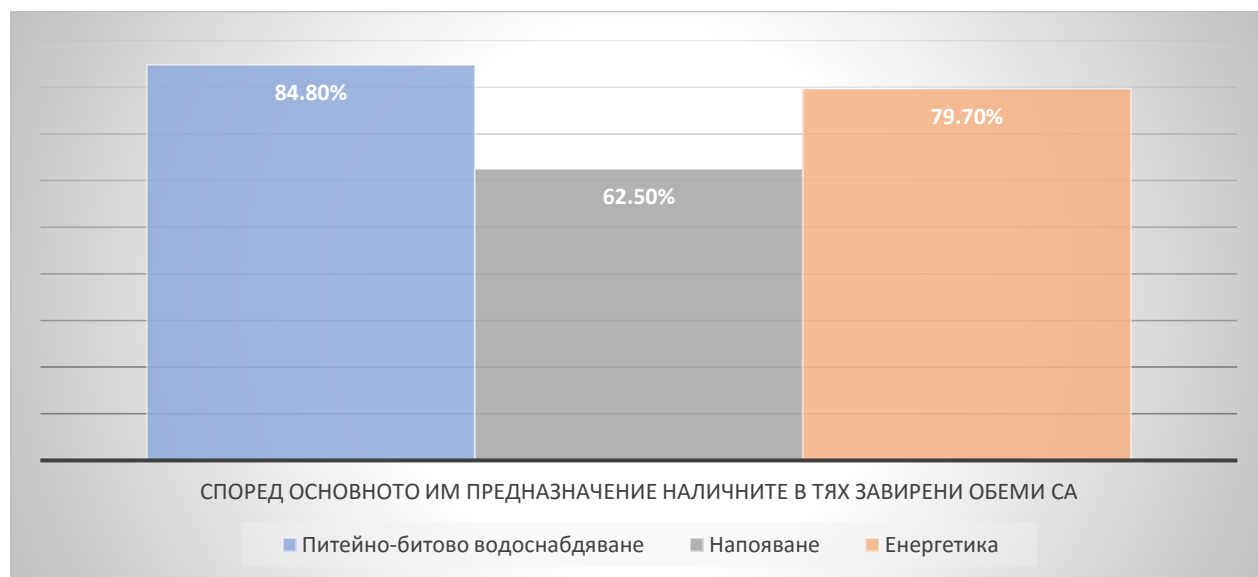
Министерство на околната среда и водите управлява водите на 52 броя комплексни и значими язовира, като ежедневно следи състоянието им.

Наличният полезен обем на комплексните и значими язовири към 26.04.2021 г. е 4009,022 млн. м³, което е със 308,356 млн. м³ повече от този в предходния месец.

Сумата от наличните в тях завирени обеми към 26.04.2021 г. е 4944,4 млн. м³, представлява 74,9% от сумата на общите им обеми.

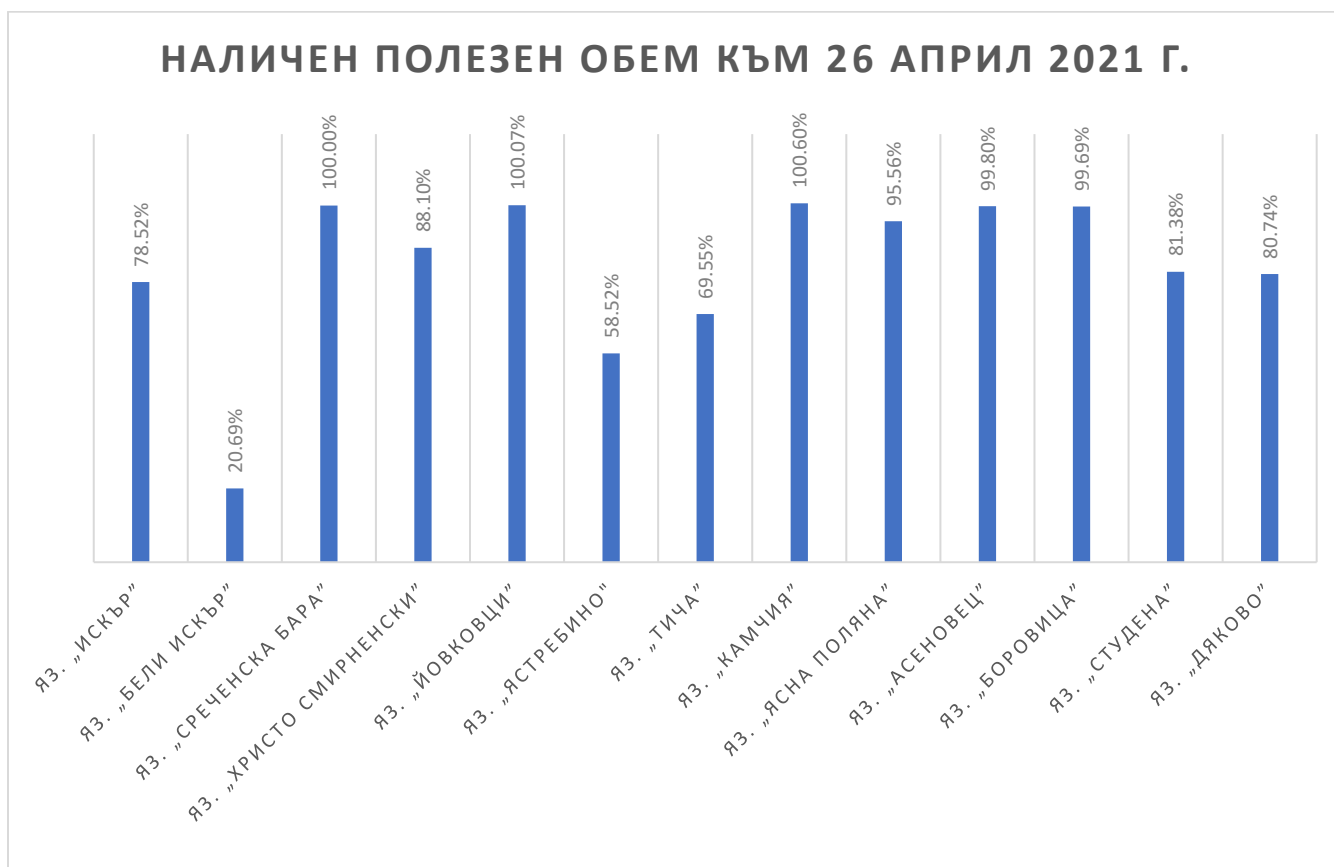
Според основното им предназначение наличните в тях завирени обеми са както следва:

- питейно-битово водоснабдяване – 84,8% от общия им обем;
- напояване – 62,5% от общия им обем;
- енергетика – 79,7% от общия им обем;



МОСВ ежедневно следи състоянието на язовирите и при възникване на непредвидими и/или изключителни обстоятелства изменя месечния график, за което писмено уведомява заинтересованите страни.

ПРЕДПРИЕТИ МЕРКИ ЗА ЯЗОВИРИ ЗА ПИТЕЙНО-БИТОВО ВОДОСНАБДЯВАНЕ



- * Общ обем е пълният обем/капацитет на язовира
- * Наличен завирен обем е запълването на язовира към даден период
- * Наличен полезен обем е наличният обем без мъртвия, който е неизползваем
- * Актуалните данни за наличния полезен обем към съответната дата могат да се проверят в [Ежедневния бюлетин - ТУК](#)

Предвид запълването на язовирите заявките на ВиК дружествата за питейно-битово водоснабдяване и заявките за напояване са удовлетворени в пълен размер.

Предвид повишаването на завирените обеми на повечето язовири, обстоятелството, че в момента е период с очаквани по-големи притоци, както и специфичните технически особености по съоръженията на всеки язовир, на голяма част от тях са поставени определени обеми, които да не се надвишават. Такива са за язовирите „Бели Искър“, „Огняново“, „Огоста“, „Сопот“, „Александър Стамболийски“,

„Христо Смирненски“, „Ястребино“, „Порой“, „Ахелой“, „Копринка“, „Жребчево“, „Тополница“, „Тракиец“, „Кърджали“, „Студен кладенец“, „Ивайловград“, „Доспат“ и „Студена“.

Предвидените води за производство на електроенергия от язовирите са отпуснати в пълен размер съгласно заявката на НЕК ЕАД, с оглед намаляване на завирените им обеми, като режимът на работа на ВЕЦ следва да е съобразен с постъпващия в язовира приток.

С цел осигуряване на достатъчен обем за обезпечаване на разрешеното приоритетно водовземане за питейно-битово водоснабдяване и напояване и за осигуряване благоприятни условия през размножителния период на рибите, през м. май следва да се поддържа оптимален обем в язовирите, в границите на разрешенния режим на използване на водите.

Месечният график може да бъде изменян на по-кратки интервали, в т.ч. и да бъдат налагани допълнителни ограничителни мерки и други условия.

В зависимост от изменението на хидрометеорологичната обстановка, при необходимост, да се използват всички облекчителни съоръжения, с цел защита от вредното въздействие на водите.

Да се поддържа проводимостта на речното легло на разстояние 500 м след хидротехническите съоръжения от собственика или ползвателя, в съответствие с чл. 139, ал. 2 от Закона за водите.

Изпускането на води да се съобразява с проводимостта на речните легла, при спазване на изискванията на чл. 142 от Закона за водите.

Планирани ремонтни дейности и тестови изпитания на съоръжения, заложен в месечен график за използване на водите на комплексните и значими язовири за м. май 2021 г.:

За язовир „Въча“

Продължава рехабилитацията на ВЕЦ „Въча 1“, което ще налага периодично спиране на ВЕЦ. За тези периоди оводняването на речното русло ще се осъществява чрез изпускане на 5 м³/сек от долния изравнител на ВЕЦ „Въча 2“ или ще работи ВЕЦ „Кричим“. За целта е необходимо „Напоителни системи“ ЕАД да регулират саваците на водохващането за изравнител „Устина“, така че изпусканите за оводняване 5 м³/сек от долния изравнител на ВЕЦ „Въча 2“ или чрез работа на ВЕЦ „Кричим“ да преминават по поречието.

За язовир „Порой“

Във връзка с ремонтно-възстановителни работи по водния откос на язовирна стена „Порой“ е необходимо водното ниво в язовира да бъде свалено и поддържано до обем 4,990 млн. м³ (кота 21,65 м).

Достигането на обема да става чрез контролирано освобождаване на водни количества - до 2-3 м³/сек през основен изпускател.

На язовирите „Цанков камък“, „Доспат“ и „Копринка“ е предвидено изпускане на енергийно непреработени водни обеми за провеждане на пробни изпитания на съоръжения, както следва:

За язовир „Цанков камък“:

1,000 млн. м³ енергийно непреработени води за извършване на манипулации със сегментни затвори на яз. „Цанков камък“

За времето на манипулациите, в реката да се осигурява минимално допустим отток чрез изпускане на енергийно непреработени водни обеми.

За язовир „Копринка“:

1,120 млн. м³ енергийно непреработени водни обеми за извършване на манипулации с преливни клапи и десен основен изпускател на яз. „Копринка“

За язовир „Доспат“:

о 0,010 млн. м³ енергийно непреработени водни обеми за извършване на манипулации с цилиндрични затвори на яз. „Доспат“

о 0,130 млн. м³ енергийно непреработени води от язовир „Тешел“ за извършване на манипулации с преливна клапа и основен изпускател и от водохващания „Буйновско“, „Триградско“ и „Мугленско“.

Условия, при които се утвърждава графикът за м. май 2021 г.

1. Месечният график може да бъде изменян на по-кратки интервали, в т.ч. и да бъдат налагани допълнителни ограничителни мерки и други условия.
2. „Напоителни системи“ ЕАД да предприемат действия за осигуряване на алтернативни водоизточници и рехабилитация на каналната мрежа, с цел повишаване ефективността на водоползването и намаляване на използваните водните количества през напоителен сезон 2021 година.
3. Чрез компетентните институции ВиК дружествата да потърсят възможности за стартиране на програма от мерки за включване на нови и рехабилитация на стари водоизточници за алтернативно водоснабдяване, както и за намаляване на загубите по мрежата.
4. Поддържането на определените с настоящия график обеми да се осъществява чрез ВЕЦ, а при невъзможност, чрез основен изпускател.
5. Да се поддържа проводимостта на речното легло на разстояние 500 м след хидротехническите съоръжения от собственика или ползвателя, в съответствие с чл. 139, ал. 2 от Закона за водите.
6. При създаване на условия за изпускане на водни количества над 300 м³/сек от язовир „Ивайловград“ да се уведоми незабавно МОСВ и Басейнова дирекция „Източнобеломорски район“.
7. Изпускането на води да се съобразява с проводимостта на речните легла, при спазване на изискванията на чл. 142 от Закона за водите.
8. Месечният график за използване на водите на комплексните и значими язовири, съгласно чл. 53 ал.1 от Закона за водите, е неразделна част от издадените от министъра на околната среда и водите разрешителни.
9. Съгласно разпоредбата на чл. 15 от Наредбата за ползването на повърхностните води (обн. ДВ. бр.25 от 26 март 2021г.) титулярите на разрешителни са задължени ежемесечно, до 26-то число да представят в МОСВ, дирекция “Управление на водите” и/или на факс 02/ 981 52 71 и/или ел. адрес: vodi@moev.government.bg актуализирани месечни заявки, изведени по

съответния ред, определени в съответствие с разрешения годишен лимит за необходимите водни обеми за изготвяне на месечния график.

10. В зависимост от изменението на хидрометеорологичната обстановка, при необходимост, да се използват всички облекчителни съоръжения, с цел защита от вредното въздействие на водите.

ЗАБЕЛЕЖКИ:

1. Наличните обеми в язовирите са към 26 април 2021 г.
2. С цел опазване на хвърления хайвер, освен когато се налага аварийно изпускане на водата от язовири /включени в Заповед № РД 09-352/02.04.2021 г. на министъра на земеделието, храните и горите/, да се спазва разпоредбата на чл. 44в от Закона за рибарство и аквакултури.
3. При необходимост от рязко изменение на нивото на водата в язовирите, в които се отглеждат аквакултури, лицата които осъществяват техническата експлоатация на язовирите и съоръженията към тях, в срок от минимум 24 часа преди настъпване на събитието да предупредят ползвателите на воден обект с цел отглеждане на аквакултури.
4. Отпуснатите водни обеми за осигуряване на минимално допустимия отток в коритата на реките, да се подават равномерно през денонощието, с цел непрекъснато оводняване.
5. При определяне на разрешените за ползване водни обеми от язовирите са използвани:
 - актуалната информация за състоянието на язовира в края на предходния месец;
 - определената с годишния график стратегия;
 - прогнозата за очаквания приток;
 - хидрометеорологичната обстановка;
 - преценката на исканията в месечната заявка от титулярите на разрешителни за водовземане;

- приоритетите по чл. 50, ал. 4 ЗВ;
 - разрешен лимит по издадени разрешителни;
 - Отчетен реален приток към язовирите през предходните месеци.
6. Подробна информация за предупрежденията и опасните метеорологични явления по области може да бъде получена от интерактивната карта на адрес: <http://weather.bg/0index.php?koiFail=RM0opasni1&nd=1&lng=0>
7. До влизане в сила на методиката по чл. 135, т. 1 от ЗВ за съществуващи язовирни стени и съоръжения към тях, при които няма техническа възможност за осигуряване на минимално допустим отток, за осигуряване на количествата по §125 към ПЗР към ЗИД на ЗВ от 27.11.2018 г. следва да се подават максимално възможните водни количества. Оводняващите водни количества, за язовирите, на който не е определен минимално допустим отток, се осигуряват от пропуски, филтрация и/или допълнителна приточност.
8. В зависимост от постъпилия реален приток към язовирите през предходните месеци, екологичното водно количество е редуцирано за съответната обезпеченост на притока към язовирите, за условията на средна по влажност, суха или много суха година.

ГРАФИК

за използване на водите на комплексните и значими язовири през месец май 2021 г.

Утвърдения от министъра на околната среда и водите [График за използване на водите на комплексните и значими язовири през месец май 2021 г. може да намерите ТУК.](#)

През месец май 2021 година водите от комплексните и значими язовири да се използват за питейно-битово водоснабдяване, напояване, промишлено водоснабдяване, производство на електроенергия, други цели и осигуряване на минимално допустим отток в реките, както следва:

С цел осигуряване на достатъчен обем за обезпечаване на разрешеното приоритетно водоземане за питейно-битово водоснабдяване и напояване и за осигуряване благоприятни условия през размножителния период на рибите, през м. май следва да се поддържа оптимален обем в язовирите, в границите на разрешенния режим на използване на водите.

ЯЗОВИРИ ЗА ПИТЕЙНО-БИТОВО ВОДОСНАБДЯВАНЕ

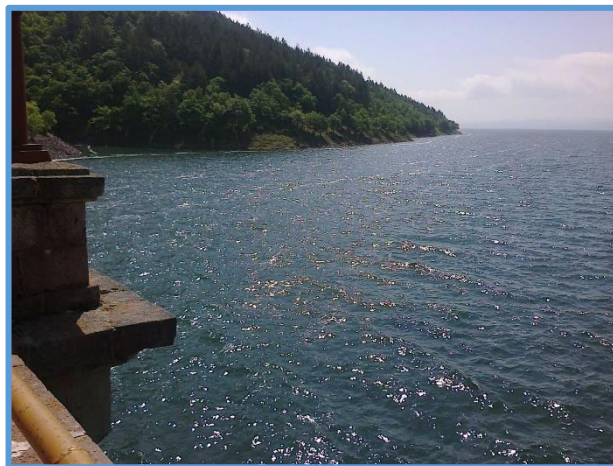
(според основното им предназначение)

ЯЗОВИР “ИСКЪР” – 78,5% наличен полезен обем (446,058 млн. м³)

Обща информация за язовира

- Общ обем 655,252 млн.м³
- Мъртъв обем 87,200 млн. м³
- Язовирната стена се стопанисва от НЕК ЕАД,
[Предприятие „Язовири и каскади“](#)

Използване на водите



Съгласно издадените в МОСВ разрешителни, водите се използват за:

- Питейно-битово водоснабдяване - до 149,6 млн.м³/годишно
- Производство на електроенергия - до 110 млн.м³/годишно

Особености при експлоатацията и управлението

- Многогодишен изравнител (времето за запълване е повече от година)
- Пълноводие – през месец май и юни
- При достигане на обем 630 млн. м³ се отваря основния изпускател (съгласно аварияен план)
- За осигуряване на свободен обем (ретензионен) преди пролетното пълноводие, обемът в язовира се регулира чрез ВЕЦ „Пасарел“ и ВЕЦ „Кокаляне“ и пропорционално използване на разрешените с месечен график водни обеми за електропроизводство.

В графика за м. май:

Разрешени за ползване **52,253 млн. м³** вода, от които:

- 12,200 млн. м³ за водоснабдяване на София:
 - 4,000 млн. м³ от ВЕЦ “Пасарел” - малка турбина или байпасна връзка
 - 8,200 млн. м³ по водопровод “Искър”
- 0,052 млн. м³ за водоснабдяване за водоснабдителна група Габра, Вакарел, Крушовица и мина “Чукурово”
- 40,000 млн. м³ за производство на електроенергия
- 0,001 млн. м³ за други цели, от които 0,0004 за учебен център и 0,0005 млн. м³ за вилно селище „Буков дол”

През 2021 година да се създаде организация за изпускане на водни обеми от язовира, с цел тестване изправността на основния изпускател.

Условия за утвърждаване на графика за месец май:

- Заявката на Софийска вода е удовлетворена в пълен размер
- Разрешените обеми за ВИК София са по разрешително
- Предвид очакван приток, за електроенергия са разрешени заявените 40,00 млн. м³

ЯЗОВИР „БЕЛИ ИСКЪР“ – 20,7% наличен полезен обем (2,831 млн. м³)

Обща информация за язовира

- Общ обем 15,100 млн. м³
- мъртъв обем 1,4 млн. м³
- Язовирната стена се стопанисва от „Софийска вода“ АД по силата на концесионен договор.

Използване на водите

Съгласно издадените в МОСВ разрешителни, водите се използват за:

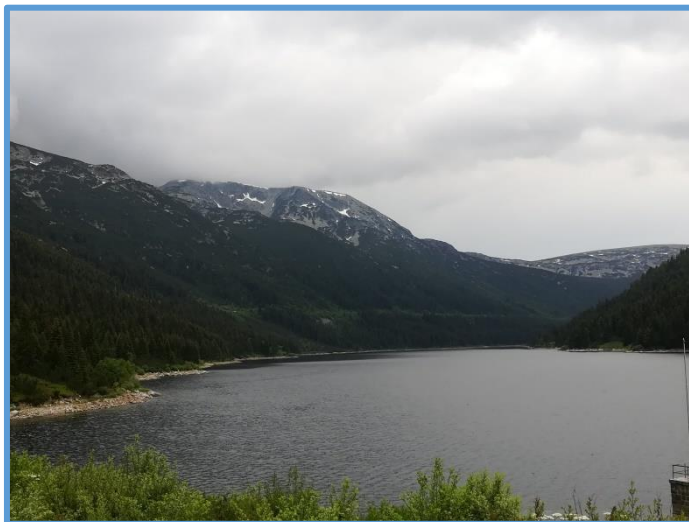
- питейно-битово водоснабдяване – до 52,5 млн.м³/годишно
- производство на електроенергия – до 121 млн.м³/годишно

Особености при експлоатацията и управлението

- Водоползването за „Софийска вода“ АД варира от 2,3 до 5,3 млн. м³/месечно
- ВЕЦ „Бели Искър“, ВЕЦ „Мала Църква“ и ВЕЦ „Симеоново“ са каскадно разположени и преработват и допълнителни води от речни водохващания
- При необходимост се прехвърлят води от язовир „Белмекен“ посредством събирателни деривации „Грънчар“ и „Манастирска“
- Режимът на работа на ВЕЦ „Бели Искър“ се определя оперативно в зависимост от нуждите на водоснабдяването, като след достигане на обем 13,400 млн. м³ в язовира, този обем се поддържа чрез подходящ режим на работа на централата.

В графика за м. май:

Разрешени за ползване 4,600 млн. м³ вода за питейно-битово водоснабдяване на гр. София



Режимът на работа на ВЕЦ “Бели Искър” да се определя оперативно в зависимост от нуждите на водоснабдяването, като след достигане на обем **13,400 млн. м³** в язовира, този обем да се поддържа чрез подходящ режим на работа на централата.

В зависимост от изменението на хидрометеороложките условия да се изключват и включват събирателните деривации и/или водохващания от тях, с оглед да се контролира или да не се допуска надвишаване на обем **13,400 млн. м³** в язовира.

Условия за утвърждаване на графика за месец май:

- Води за питейно-битово водоснабдяване на гр. София - 4,600 млн. м³ – по заявка на ВИК дружеството
- След язовира се изпускат води за оводняване от водохващания „Прека река” и „Дерково дере”

ЯЗОВИР “СРЕЧЕНСКА БАРА” – 100,0% наличен полезен обем (14,500 млн. м³)

Обща информация за язовира

- Общ обем 15,500 млн. м³
- Мъртъв обем 2,0 млн. м³
- Язовирната стена се стопанисва от „Водоснабдяване и канализация” ООД, гр. Монтана.

Използване на водите

Съгласно издадените в МОСВ разрешителни, водите се използват за питейно-битово водоснабдяване на 33 населени места, от които 5 града - Враца, Монтана, Мездра, Берковица и Вършец съответно:

- до 11,300 млн. м³ за ВИК Монтана
- до 25,800 млн.м³ за ВИК Враца
- осигуряване на минимален отток в река „Среченска бара” след язовира

Особености при експлоатацията и управлението



Язовирът се пълни и притокът му се регулира от довеждащи деривации, обслужващи каскада „Петрохан“. Основно водите постъпват от изтичалото на последния ВЕЦ „Клисура“ от каскадата. Допълнително в язовира постъпват води от събирателна деривация „Врещица“- водохващания на реките Врещица, Раковица, Цветкова бара и Манастирска. Има изградено аварийно водохващане на р. Бързия, което се използва за водовземане в случаите на ремонт на ВЕЦ „Клисура“. Притокът от довеждащите деривации се регулира така, че да се поддържа оптимален обем в язовира за питейно-битово водоснабдяване и да не се допуска преливане на язовира.

В графика за м. май:

Разрешени за ползване 2,213 млн. м³ вода, от които:

- 1,000 млн. м³ за питейно-битово водоснабдяване на общини Монтана, Берковица и Вършец
- 1,200 млн. м³ за питейно-битово водоснабдяване на общини Враца, Мездра и Криводол
- 0,013 млн. м³ за осигуряване на минимално допустим отток в реката след язовира

Да се регулира притока от довеждащите деривации така, че да се поддържа оптимален обем в язовира за питейно-битово водоснабдяване и да не се допуска преливане на язовира.

Условия за утвърждаване на графика за месец май:

- Води за ВиК-Монтана и ВиК-Враца – заявките на дружествата са удовлетворени на 100 %
- Ежемесечно се осигурява минимално допустим отток в размер на 5 л/сек или 0,013 млн. м³/месечно
- Притокът от довеждащите деривации да се регулира така, че да се поддържа оптимален обем в язовира за питейно-битово водоснабдяване и да не се допуска преливане на язовира.

ЯЗОВИР “ХРИСТО СМИРНЕНСКИ” – 88,1% наличен полезен обем (20,704 млн. м³)

Обща информация за язовира

- Общ обем 27,700 млн. м³
- Мъртъв обем 4,2 млн. м³
- Язовирната стена се стопанисва от „Водоснабдяване и канализация“ ООД – гр. Габрово.



Използване на водите

Съгласно издадените в МОСВ разрешителни, водите се използват за:

- Питейно-битово водоснабдяване - до 24,0 млн. м³ за Вик Габрово
- Електропроизводство - до 24,0 млн.м³

Особености при експлоатацията и управлението

Подязовирна ВЕЦ, която преработва водите за питейно-битово водоснабдяване и осигурява минимален отток. Извършен е ремонт, тъй като поради обрушване по бетоновата част на надстройката на язовирната стена не се допускаше пълнене на язовира над кота 529,0 м (20,8 млн.м³), като към момента няма ограничение на запълването.

В графика за м. май:

Разрешени за ползване **3,700 млн. м³** вода от които:

- 0,650 млн. м³ за питейно-битово водоснабдяване
- 2,970 млн. м³ за производство на електроенергия
- 0,080 млн. м³ за осигуряване на минимално допустим отток в реката след язовира

Водите използвани за питейно-битово водоснабдяване могат да се преработват чрез ВЕЦ „Христо Смирненски“.

Обемът в язовира да не надвишава 26,00 млн. м³.

Условия за утвърждаване на графика за месец май:

- Удовлетворена е заявката на „Вик“ Габрово, на 100% - 0,650 млн. м³
- Разрешена е работа на ВЕЦ в енергиен режим
- Минимално допустим отток – ежемесечно се осигурява водно количество 0,080 млн. м³

ЯЗОВИР “ЙОВКОВЦИ” – 100,1% наличен полезен обем (83, 236 млн. м³)

Обща информация за язовира

- Общ обем 92,2 млн. м³
- Мъртъв обем 9,0 млн. м³
- Стопанисва се от „Вик Йовковци“ ООД, Велико Търново.

Използване на водите

Съгласно издадените в МОСВ разрешителни водите се използват за:

- питейно-битово водоснабдяване на гр. Велико Търново и населени места в общините В. Търново, Горна Оряховица, Лясковец, Златарица, Елена, Стражица, Полски Тръмбеш и Дряново – до 47,3 млн. м³/годишно
- производство на електроенергия от ВЕЦ “Веселина” – до 26,0 млн. м³/годишно

Особености при експлоатацията и управлението

ВЕЦ “Веселина” преработва водите които се подават за питейно-битово водоснабдяване.

В графика за м. май:

Разрешени за ползване **3,240 млн. м³** вода, от които:



- 3,200 млн. м³ за питейно-битово водоснабдяване, в т.ч. 3,000 млн. м³ за производство на електроенергия от ВЕЦ „Веселина“
- 0,040 млн. м³ за осигуряване на минимално допустим отток в реката след язовира

Условия за утвърждаване на графика за месец май:

- Удовлетворена е заявката на „ВИК Йовковци“ ООД на 100%
- Разрешено е ВЕЦ да преработва част от водите за питейно-битово водоснабдяване
- Минимално допустим отток – ежемесечно се осигурява водно количество 0,040 млн. м³

ЯЗОВИР “ЯСТРЕБИНО” – 58,5% наличен полезен обем (34,178 млн. м³)

Обща информация за язовира

- Общ обем 62,3 млн. м³
- мъртъв обем 3,4 млн. м³.
- Стопанисва се от [„Напоителни системи“ ЕАД](#).



Използване на водите

Съгласно издадените в МОСВ разрешителни водите се използват за:

- питейно-битово водоснабдяване на гр. Антоново – до 3,8 млн. м³/годишно
- напояване – до 15,0 млн. м³/годишно

В графика за м. май:

Разрешени за ползване **3,021 млн. м³** вода, от които:

- 0,021 млн. м³ вода за питейно-битово водоснабдяване на гр. Антоново
- 3,000 млн. м³ вода за напояване

Обемът в язовира да не надвишава 45,00 млн. м³, поради лошо състояние на облицовката на входната част на преливника на язовира, и таблените затвори във водоземната кула, както и скъсани стоманени части на лява и дясна тръби на основния изпускател след таблените затвори.

По искане на МОСВ Басейнова дирекция „Дунавски район“ съвместно с представители на Изпълнителна агенция по околна среда, Регионална здравна инспекция – гр. Търговище, Областна администрация Търговище, ВиК ООД Търговище и „Напоителни системи“ ЕАД, извърши извънредно пробонабиране на повърхностни води от язовир „Ястребино“, с цел определяне качеството на водите за питейно-битово водоснабдяване.

Анализът на резултатите, получени при извънредното пробонабиране, проведено на 31.03.2021 г. показва, че моментното състояние на водата на язовир „Ястребино“, съгласно изискванията на Наредба № 12/18.06.2002 г. за качествените изисквания към повърхностни води предназначени за питейно - битово водоснабдяване отговаря на категория А2 на повърхността и на категория А1 на кота 320 м (на дълбочина 9,5 м), съответстваща на четвърти отвор на водоземната кула и кота 315 м (на дълбочина 14,5 м), съответстваща на пети отвор на водоземната кула. Не се наблюдава тенденция за влошаване на качеството на водата в дълбочините проби от язовира.

Областният управител на област Търговище, като председател на Асоциацията по ВиК – Търговище следва да назначи комисия, която на база получените резултати да определи минимален обем, до който водите са годни за питейно-битово водоснабдяване, с оглед възможно най-рационалното им използване.

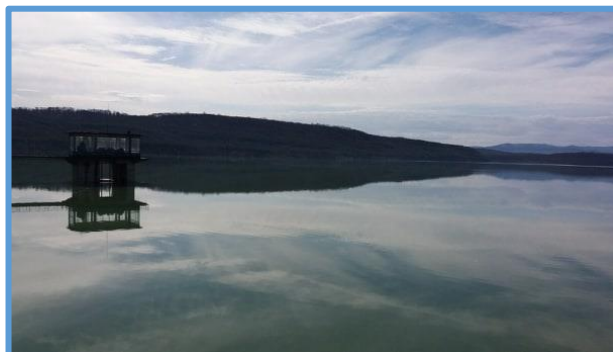
Условия за утвърждаване на графика за месец май:

- Удовлетворена е заявката на „ВиК“ Търговище, като се ползват минимални количества за питейно-битово водоснабдяване – 0,021 млн. м³
- Разрешени 3,0 млн. м³ за напояване по заявка на „Напоителни системи“ ЕАД

ЯЗОВИР „ТИЧА“ - 69,6% наличен полезен обем (189,048 млн. м³)

Обща информация за язовира

- Общ обем 311,800 млн. м³
- Санитарен обем 88,0 млн.м³ /определен с проекта 88,0 млн. м³, защото е напоителен и се ползва за питейно-битово водоснабдяване/
- Мъртъв обем – 40,0 млн.м³
- Стопанисва се от [„Напоителни системи“ ЕАД](#).



Използване на водите

Използва се за питейно-битово водоснабдяване на градовете Шумен, Търговище и Велики Преслав /ВиК-Шумен и ВиК-Търговище/, за напояване и за производство на електроенергия посредством ВЕЦ „Моста“ - подязовирна и ВЕЦ „Тича“ - на река Голяма Камчия.

Съгласно издадените в МОСВ разрешителни водите се използват за:

- питейно-битово водоснабдяване - до 34,39 млн. м³/годишно, от които:
 - ВиК- Шумен – до 24,9 млн. м³/годишно
 - ВиК -Търговище – до 9,49 млн. м³/годишно
- напояване – до 40,0 млн. м³/годишно
- производство на електроенергия – до 56,0 млн. м³/годишно, от които:
 - ВЕЦ „Моста“ – до 28,0 млн. м³/годишно
 - ВЕЦ „Тича“ – до 28,0 млн. м³/годишно
- минимално допустим отток в река Голяма Камчия след язовирната стена, чрез малка турбина на ВЕЦ „Моста“.

Особености при експлоатацията и управлението

- ВЕЦ „Тича“ преработва водите от ВЕЦ „Моста“, като има вариант от допълнителен канал да се пускат до 1 м³/сек от язовира, които не минават през ВЕЦ „Моста“
- За да се гарантира питейно-битовото водоснабдяване, се разрешава работа на ВЕЦ при обем в язовира над 260,000 млн. м³

В графика за м. май:

Разрешени за ползване **6,643 млн. м³** вода, от които:

- 2,400 млн. м³ за питейно-битово водоснабдяване на градовете Шумен и Велики Преслав
- 0,750 млн. м³ за питейно-битово водоснабдяване на гр. Търговище
- 2,493 млн. м³ за напояване
- 1,000 млн. м³ за осигуряване на минимално допустим отток в реката след язовира.

Водите за осигуряване на минимално допустим отток в реката след язовира могат да се преработват чрез ВЕЦ „Моста“.

Условия за утвърждаване на графика за месец май:

- Разрешени са заявените водни обеми за питейно-битово водоснабдяване и напояване
- Осигурява се минимално допустим отток в реката след язовира

ЯЗОВИР “КАМЧИЯ” – 100,6% наличен полезен обем (158,500 млн. м³)

Обща информация за язовира

- Общ обем 233,550 млн. м³
- Санитарен обем 76,0 млн. м³
- Стопанисва се от Вик ЕАД Бургас.

Използване на водите

Използва се за питейно-битово водоснабдяване на гр. Бургас и населени места от общините Сунгурларе, Карнобат, Айтос, Камено и Бургас, гр. Варна, населени места от ГРШ “Китка” до гр. Варна и група “Камчийски пясъци”, експлоатационен район Котел (с. Мокрен и с. Пъдарево) и за производство на електроенергия посредством ВЕЦ „Камчия“.

Съгласно издадените в МОСВ разрешителни водите се използват за:

- питейно-битово водоснабдяване – до 130,2 млн. м³/годишно, от които:



- ВиК- Сливен – до 0,2 млн. м³/годишно
- ВиК- Варна – до 61,1 млн. м³/годишно
- ВиК- Бургас – до 68,9 млн. м³/годишно
- производство на електроенергия – до 116,5 млн. м³/годишно
- минимално допустим екологичен отток в река Луда Камчия след язовирната стена – посредством основния изпускател

Особености при експлоатацията и управлението

- ВЕЦ „Камчия“ е на тръбопровода, подаващ водите за питейно-битово водоснабдяване – **преработва единствено водните количества, подавани за питейно-битово водоснабдяване**. Технологично работата на ВЕЦ-а не допуска загуба на вода, а цялото количество постъпва в пречиствателната станция за питейни води

В графика за м. май:

Разрешени за ползване **8,480 млн. м³** вода, от които:

- 8,320 млн. м³ за питейно-битово водоснабдяване, от които:
 - 3,300 за питейно-битово водоснабдяване на гр. Варна
 - 5,000 млн. м³ за питейно-битово водоснабдяване на гр. Бургас
 - 0,020 млн. м³ за питейно-битово водоснабдяване на селата Мокрен и Пъдарево
- 0,160 млн. м³ за осигуряване на минимално допустим отток в реката след язовира

ВЕЦ „Камчия“ може да преработва само използваните водни обеми за питейно-битово водоснабдяване. Отработените от турбината водни обеми постъпват само и единствено в ПСПВ „Камчия“.

Условия за утвърждаване на графика за месец май:

- Заявките на ВиК операторите са удовлетворени
- Ежемесечно се осигурява екологичен отток от 0,160 млн. м³

ЯЗОВИР “ЯСНА ПОЛЯНА” – 95,6% наличен полезен обем (23,669 млн. м³)

Обща информация за язовира

- Общ обем 32,300 млн. м³
- Мъртъв обем 8,3 млн.м³
- Стопанисва се от ВиК ЕАД Бургас.

Изцяло за водоснабдяване на Южното Черноморие.



Използване на водите

Съгласно издадените в МОСВ разрешителни водите се използват за:

- питейно-битово водоснабдяване – до 14,5 млн. м³/годишно – ВиК-Бургас
- минимално допустим екологичен отток в река Дяволска след язовирната стена посредством основния изпускател

Особености при експлоатацията и управлението

- Целогодишно се осигурява минимално допустимия отток, както след язовир “Ясна поляна” по река Дудинска, така и след язовир “Ново Паничарево” по река Ропотамо и след водохващане на река Зелениковска.
- Експлоатационно яз. “Ясна поляна” при намалени обеми се допълва от яз. “Ново Паничарево”

В графика за м. май:

Разрешени за ползване **1,270 млн. м³** вода, от които:

- 1,200 млн. м³ за питейно-битово водоснабдяване на Южното Черноморие
- 0,070 млн. м³ за осигуряване на минимално допустим отток в реката след язовира

Условия за утвърждаване на графика за месец май:

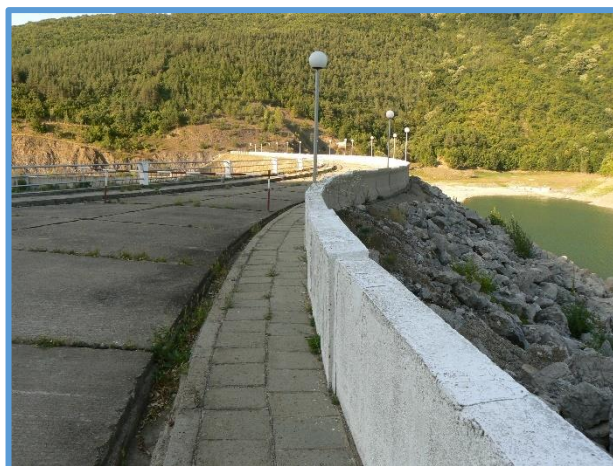
- Разрешени обеми за ВиК-Бургас – 1,200 млн. м³

- Минимално допустим отток - ежемесечно се осигурява водно количество 0,070 млн. м³

ЯЗОВИР „АСЕНОВЕЦ“ – 99,8% наличен полезен обем (26,147 млн. м³)

Обща информация

- Общ обем 28,200 млн. м³
- Мъртъв обем 2,000 млн. м³
- Язовир „Асеновец“ се експлоатира и поддържа от дружеството „Водоснабдяване и Канализация“ ООД, гр. Сливен.



Използване на водите

- Питейно-битово водоснабдяване на гр. Сливен – до 22,0 млн. м³/годишно

В графика за м. май:

- 2,000 млн. м³ вода за питейно-битово водоснабдяване

Условия за утвърждаване на графика за месец май:

- Водите от язовира се използват единствено от ВиК Сливен
- ВиК Сливен е заявило 2,000 млн. м³ - заявка е удовлетворена
- Минималният отток по река Асеновска след створа на язовира се осигурява от разположените в близост до створа притоци - дере, река Колешница, както и други по-малки притоци, предвид планинския релеф около реката.

ЯЗОВИР “БОРОВИЦА” – 99,7% наличен полезен обем (22,630 млн. м³)

Обща информация

- Общ обем 27,300 млн. м³
- Мъртъв обем 4,600 млн.м³
- Стопанисва се от ВиК ООД, гр. Кърджали.

Използване на водите

Съгласно издадените в МОСВ разрешителни, водите се използват за:

- питейно-битово водоснабдяване на гр. Кърджали, Момчилград и 47 бр. населени места в общини Кърджали, Момчилград и Черноочене, с разрешен годишен лимит от 10,2 млн.м³



В графика за м. май:

Разрешени за ползване 0,855 млн. м³ вода за питейно-битово водоснабдяване на градовете Кърджали и Момчилград

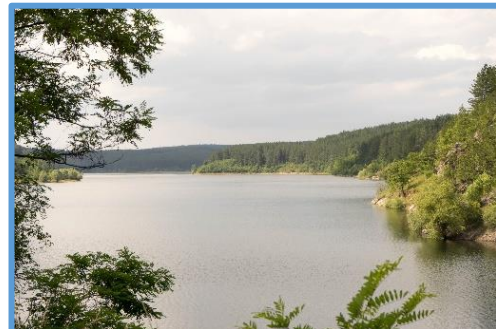
Условия за утвърждаване на графика за месец май:

- Удовлетворена е заявката на „ВиК“-Боровица на 100%
- Осигурява се минимално допустим отток

ЯЗОВИР “СТУДЕНА” – 81,4% наличен полезен обем (18,556 млн. м³)

Обща информация за язовира

- Общ обем 25,200 млн. м³
- Мъртъв обем 2,400 млн. м³
- Язовир Студена е годишен изравнител (един цикъл запълване-източване-запълване е в рамките на една година), стопанисва се от Водоснабдяване и канализация „Перник“ ООД гр. Перник.



Използва се за питейно-битово водоснабдяване на град Перник и близките населени места, за производство на електроенергия посредством ВЕЦ „Студена“ и за охлаждане и промишлено водоснабдяване.

Използване на водите

Съгласно издадените в МОСВ разрешителни водите се използват за:

- Питейно-битово водоснабдяване – до 20,54 млн. м³/годишно
- Производство на електроенергия - до 51,0 млн. м³/ годишно
- Промислено водоснабдяване и охлаждане – до 7,45 млн. м³/годишно
- Минимално допустим отток в река Струма

В графика за м. май:

Разрешени за ползване **1,900 млн. м³** вода, от които:

- 1,700 млн. м³ за питейно-битово водоснабдяване
- 0,080 млн. м³ за „Топлофикация Перник“ АД
- 0,120 млн. м³ за „Стомана Индъстри“ АД

В зависимост от изменението на хидрометеорологичните условия да се изключват и включват събирателните деривации и/или водохващания от тях.

В съответствие с разработените управленски криви в правилата за управление на яз. „Студена“, съгласувани от ВиК ООД Перник с писмо вх. № 26-00-334/01.06.2020 г., **следва обемът в язовира да не надвишава 24,00 млн. м³.**

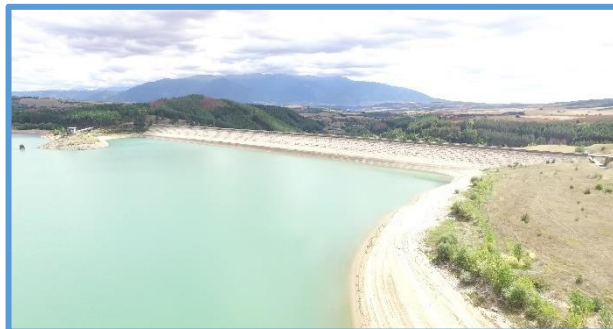
Условия за утвърждаване на графика за месец май:

- Предвид наличния обем заявката на ВиК Перник от язовир „Студена“ от 1,700 млн. м³ е удовлетворена
- Заявката на „Топлофикация Перник“ ЕАД е удовлетворена, като са разрешени 0,080 млн. м³ вода за месеца.
- Удовлетворена е заявката на „Стомана индъстри“ АД за разрешение за ползване на водни количества от яз. „Студена“ в размер 0,120 млн. м³.

ЯЗОВИР „ДЯКОВО“ – 80,7% наличен полезен обем (22,124 млн. м³)

Обща информация за язовира:

- Общ обем 35,400 млн. м³
- Мъртъв обем 8,0 млн. м³
- По данни на ВиК в язовира следва да се поддържа санитарен минимум от 6,0 млн.м³.
- Стопанисва се от [„Напоителни системи“ ЕАД](#).



Използване на водите

Водите на язовир Дяково се използват за питейно-битово водоснабдяване, за напояване, за електропроизводство, промишлено водоснабдяване и охлаждане. За питейно-битово водоснабдяване се осигуряват води за горната част на гр. Дупница и за гр. Кюстендил - ВиК „Дупница“ и ВиК „Кюстендил“.

Съгласно издадените в МОСВ разрешителни водите се използват за:

- питейно-битово водоснабдяване – до 7,1 млн. м³/годишно
- напояване – до 3,3 млн. м³/годишно
- производство на електроенергия – до 45,7 млн. м³/годишно, от които:
 - ВЕЦ „Яхиново“ – до 30,000 млн. м³/годишно
 - ВЕЦ „Мало село“ – до 6,207 млн. м³/годишно
 - ВЕЦ „Дяково“ – до 9,507 млн. м³/годишно
- промишлено водоснабдяване и охлаждане – до 7,3 млн. м³/годишно
- Режим на работа на ВЕЦ „Мало село“, ВЕЦ „Дяково“ и ВЕЦ „Яхиново“:
 - ВЕЦ „Мало село“ и ВЕЦ „Дяково“ преработват една и съща вода, като работят на подчинен на ТЕЦ „Бобов дол“ режим, т.е преработват водите, подавани за промишлено водоснабдяване на ТЕЦ „Бобов дол“
 - ВЕЦ „Дяково“ преработва и водите подавани за напояване

- ВЕЦ „Яхиново“ работи при обем в язовира над 30,00 млн. м³, с цел осигуряване на вода за приоритетно водовземане

В графика за м. май:

Разрешени за ползване **0,946 млн. м³** вода, от които:

- 0,315 млн. м³, от които 0,31104 млн. м³ за питейно-битово водоснабдяване за „Вик ЕООД“, гр. Дупница и 0,0035 м³ за питейно-битово водоснабдяване на с. Палатово
- 0,145 млн. м³ за питейно-битово водоснабдяване за “Кюстендилска вода” ЕООД
- 0,447 млн. м³ за ТЕЦ „Бобов дол“ ЕАД, от които 0,064 млн. м³ за питейно-битово водоснабдяване, 0,192 млн. м³ за промишлено водоснабдяване и 0,191 млн. м³ за охлаждане
- 0,035 млн. м³ за „Ай Ви Пи Комършъл“ ЕООД, от които 907,17 м³ за питейно-битово водоснабдяване и 750 м³ за пожарогасене и 0,033 млн. м³ за промишлено водоснабдяване
- 0,001 млн. м³ за “Балканфарма-Дупница” АД за промишлено водоснабдяване
- 0,0022 млн. м³ за зона “Пиперево”
- 0,0005 млн. м³ за „Хидрострой Рилци“ АД

ВЕЦ „Дяково“ и ВЕЦ „Мало село“ могат да преработват само подаваните за „ТЕЦ Бобов дол“ води.

При обем в язовира над 30,000 млн. м³ се разрешава ВЕЦ „Яхиново“ да използва вода за производство на електроенергия.

Подаването в границите на разрешения лимит да се извършва по график, съгласуван между „Напоителни системи“ ЕАД, “Кюстендилска вода” ЕООД, „Вик“ ЕООД, гр. Дупница, ТЕЦ “Бобов дол” ЕАД, „Ай Ви Пи Комършъл“ ЕООД, “Балканфарма-Дупница” АД, промишлена зона “Пиперево”, „Аква Пауър Груп” ООД, „ВЕЦ „Яхиново“ ООД и „Делектра“ ЕООД.

Условия за утвърждаване на графика за месец май:

- Вик Дупница – заявени и разрешени 0,315 млн. м³, от които 0,31104 млн. м³ за питейно-битово водоснабдяване за „Вик ЕООД“, гр. Дупница и 0,0035 м³ за питейно-битово водоснабдяване на с. Палатово
- „Кюстендилска вода“ ЕООД - заявени и разрешени 0,145 млн. м³
- Удовлетворени са заявките за промишлени цели на дружествата с разрешителни

ЯЗОВИРИ „КАЛИН“ И „КАРАГЪОЛ“ – 15,2% наличен полезен обем (0,198 млн. м³)

Обща информация:

- Язовир „Карагьол“ общ обем 2,252 млн. м³
- Язовир „Калин“ - общ обем 1,024 млн. м³
- Язовирите се стопанисват от НЕК ЕАД, [Предприятие „Язовири и каскади“](#).



Използване на водите

Водите на „Калин“ и „Карагьол“ се използват за производство на електроенергия и за питейно-битово водоснабдяване.

Съгласно издадените в МОСВ разрешителни водите се използват за:

- Производство на електроенергия – до 220,8 млн. м³/годишно, с разрешени лимити:
 - ВЕЦ „Калин“ – до 4,100 млн. м³/годишно
 - ВЕЦ „Каменица“ – до 9,800 млн. м³/годишно
 - ВЕЦ „Пастра“ – до 82,0 млн. м³/годишно
 - ВЕЦ „Рила“ – до 124,900 млн. м³/годишно
 - Питейно-битово водоснабдяване – до 1,0 млн. м³/годишно

Особености при експлоатацията и управлението

- Между двата язовира има тунел чрез който се прехвърля вода от „Калин“ в „Карагьол“. Няма техническа възможност водата да отива само по направление Карагьол, отива в двете направления – язовир „Карагьол“ и ВЕЦ „Калин“. Двата язовира работят като скачени съдове;

- От яз. „Дяково“ се подава вода за питейно-битово водоснабдяване в горната част на гр. Дупница. Долната част се захранва от яз. „Карагьол“;
- През основния изпускател на яз. „Карагьол“ се подава вода за резервно водоснабдяване през лятото на гр. Дупница, а през основния изпускател на яз. „Калин“ – за Рила и Кочериново.
- През месеците юни-септември вода за питейно-битово водоснабдяване на гр. Дупница се подава и от основния изпускател на яз. „Карагьол“, (като се пуска в реката към водохващането им) – водовземането е на кота, отговаряща на обем 962 500 м³. Когато количествата не са достатъчни, водата трябва да се подаде от яз. „Калин“, но поради спецификата на системата, това е възможно само ако работи ПАВЕЦ „Калин“.

В графика за м. май:

Разрешени за ползване 1,000 млн. м³ вода за производство на електроенергия

Дружество “Кюстендилска вода” ЕООД е уведомено, че до подаване на заявление за издаване на разрешително за водовземане в МОСВ, няма да бъде включвано в графика и следва да ползва алтернативни водоизточници.

Условия за утвърждаване на графика за месец май:

- Удовлетворена е заявката за електроенергия, като са разрешени 1,000 млн. м³ вода за производство на електроенергия

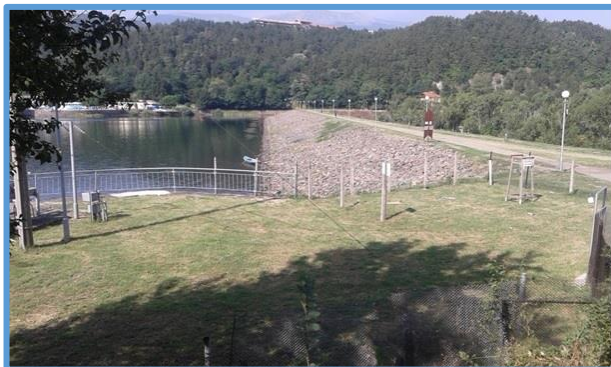
ЯЗОВИРИ ЗА НАПОЯВАНЕ

(според основното им предназначение)

„ПАНЧАРЕВО“ - 65,2% наличен полезен обем (3,238 млн. м³)

Обща информация за язовира

- Общ обем 6,465 млн.м³
- Мъртъв обем 1,500 млн.м³
- Язовирната стена се стопанисва от [„Напоителни системи“ ЕАД](#).



Използване на водите

Съгласно издадените в МОСВ разрешителни, водите се използват за:

- Напояване – до 0,250 млн.м³/годишно
- Промислено водоснабдяване – до 10,500 млн.м³/годишно

В графика за м. май:

Разрешени за ползване **1,100 млн. м³** вода, от които:

- 0,800 млн. м³ за промислено водоснабдяване на столичната промишленост
- 0,300 млн. м³ за осигуряване на минимално допустим отток в реката след язовира

ВЕЦ “Пасарел” и ВЕЦ “Кокаляне” да работят в синхрон, като водното ниво в язовир “Кокаляне” да не надвишава 1,0 м под най-високо работно водно ниво.

При достигане на ниво 1,60 м под кота сифонен преливник на яз. “Панчарево” съответстващо на обем 5,187 млн. м³ ВЕЦ “Кокаляне” да работи с една турбина, при достигане ниво – 1,20 м под кота сифонен преливник, съответстващо на обем 5,468 млн. м³ ВЕЦ “Кокаляне” да преустанови работа.

Подаването в границите на разрешения лимит да се извършва по график, съгласуван между “Софийска вода” АД, „Напоителни системи“ ЕАД, “Сентрал Хидроелектрик дъо Булгари” ЕООД, НЕК ЕАД.

Условия за утвърждаване на графика за месец май:

- Вода за „Софийска вода“ за промишлено водоснабдяване на столичната промишленост - по заявка
- Осигурява се минимално допустим отток за 50% обезпеченост на притока
- Водното ниво в язовир “Кокаляне” да не надвишава 1,0 м под най-високо работно водно ниво.

ЯЗОВИР “ОГНЯНОВО” – 65,2% наличен полезен обем (18,975 млн. м³)

Обща информация за язовира

- Общ обем 31,600 млн.м³
- Мъртъв обем 2,500 млн.м³
- Язовирната стена се стопанисва от Държавно предприятие „Управление и стопанисване на язовири“ /ДПУСЯ/, съгласно Решение на Министерски съвет № 721 от 12 октомври 2020 г.

Използване на водите

- Не се използват води от яз. Огняново
- Осигуряване на минимален екологичен отток след язовирната стена в река Лесновска

Особености при експлоатацията и управлението

До 2011 г. водите от язовир „Огняново“ се използват за промишлено водоснабдяване на „Кремиковци“ АД

Няма издадени разрешителни за водовземане и ползване от язовира.

В графика за м. май:

Разрешени за ползване 0,600 млн. м³ вода за осигуряване на минимално допустим отток в реката след язовира



- Обемът в язовира да не надвишава 23,00 млн. м³.

Държавно предприятие „Управление и стопанисване на язовири“ (ДПУСЯ), като дружество осъществяващо управлението на язовира не е предприело мерки за премахване на множеството преместваеми обекти, превозни средства и незаконни строежи от принадлежащите земи на водохранилището, което възпрепятства акумулирането на води за резервно питейно-битово водоснабдяване на София. Посредством искането за поддържане на по-нисък обем в язовира, държавното предприятие поставя незаконните обекти над резервното питейно-битово водоснабдяване на София, което обезсмисля предприетите действия по прехвърляне на собствеността на язовира.

Условия за утвърждаване на графика за месец май:

- Не се използват води от язовира
- Поставено е условие обемът в язовира да не надвишава 23,00 млн. м³
- Осигурява се минимално допустим отток в размер на 0,600 млн. м³

Минимално допустимия отток е увеличен вследствие установени значителни пропуски от работния затвор, възлизащи на около 230 л/сек или 0,596 млн. м³/месечно.

ЯЗОВИР “КУЛА” – 48,5% наличен полезен обем (9,473 млн. м³)

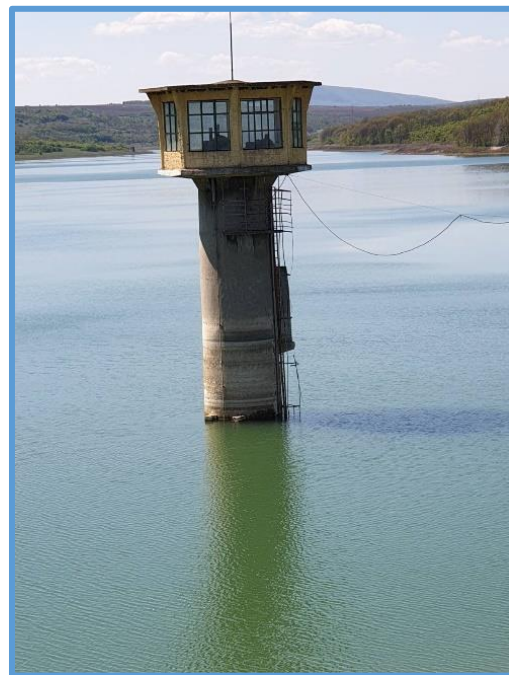
Обща информация за язовира

- Общ обем 20,200 млн. м³
- Мъртъв обем 0,700 млн. м³
- Язовирната стена се стопанисва от [„Напоителни системи“ ЕАД](#).

Използване на водите

Съгласно издадените в МОСВ разрешителни, водите се използват за:

- Напояване – с лимит до 5 млн. м³/годишно
- Осигуряване на минимален отток след язовирната стена в река Тополовец



В графика за м. май:

Разрешени за ползване 0,060 млн. м³ вода за осигуряване на минимално допустим отток в реката след язовира

Условия за утвърждаване на графика за месец май:

- Предвид ниския обем в язовира искането на „Напоителни системи“ ЕАД за определяне на обем от 13,0 млн. м³, който да не се надвишава не е удовлетворено.
- Осигурява се минимално допустим екологичен отток за 50% обезпеченост на притока

ЯЗОВИР „РАБИША“ – 35,1% наличен полезен обем (14,300 млн. м³)

Обща информация за язовира

- Общ обем 43,200 млн. м³
- Мъртъв обем 2,4 млн. млн.м³
- Язовирната стена се стопанисва от [„Напоителни системи“ ЕАД](#).

Използване на водите

Съгласно издадените в МОСВ разрешителни, водите се използват за:

- Напояване – с лимит до 15,00 млн. м³/годишно
- Електропроизводство - с лимит до 19,00 млн. м³/годишно



В графика за м. май:

Разрешени за ползване 2,592 млн. м³ вода за производство на електроенергия чрез ВЕЦ „Рабиша“

Разрешените обеми за производство на електроенергия да се използват при обем в язовира над 16,00 млн. м³.

Условия за утвърждаване на графика за месец май:

- Яз. „Рабиша“ е изграден чрез надграждане на естествено езеро и не регулира оттока. Язовирът се пълни чрез деривация от водохващания и яз. „Ошане“, като на местата на водовземане се осигурява екологичен минимум съгласно Закона за водите.

ЯЗОВИР „ОГОСТА“ – 56,0% наличен полезен обем (245,640 млн. м³)

Обща информация за язовира

- Общ обем 506,000 млн. м³
- Мъртъв обем 67,0 млн. м³
- Язовирната стена се стопанисва от [„Напоителни системи“ ЕАД](#).

Използване на водите

Съгласно издадените в МОСВ разрешителни, водите се използват за:

- Напояване – до 1,60 млн. м³/годишно
- Производство на електроенергия – до 235,00 млн. м³/годишно, от които - ВЕЦ „Огоста“; ВЕЦ „Кошарник“; ВЕЦ „Мактиди“
- Други цели - до 0,915 млн. м³/годишно
- Екологичен отток в река Огоста - осигурява се чрез работа на ВЕЦ „Огоста“ и от филтрация



Особености при експлоатацията и управлението

Ограничено е водоземането от язовир „Огоста“, тъй като поради големите загуби в размер около 10,0 млн. м³/месец, при много суха година с обезпеченост 95% язовирът може да достигне мъртъв обем в края на 2020 г.

По отношение техническото състояние на язовира:

В отговор на наше писмо от м. февруари, с писмо от 24.03.2020 г., [„Напоителни системи“ ЕАД](#) ни предоставят информация за техническото състояние на яз. „Огоста“ и причините за големите течове и филтрация, поради които се губи много вода от язовира.

За 2017 г.

- загуби филтрация – 69 062 000 м³
- изпарение – 26 323 900 м³
- загуби неуплътнени съоръжения – 1 742 200 м³

За 2018 г.

- загуби филтрация – 46 729 000 м³
- изпарение – 29 731 200 м³
- загуби неуплътнени съоръжения – 19 893 000 м³

За 2019 г.

- загуби филтрация – 53 800 000 м³
- изпарение – 25 143 000 м³
- загуби неуплътнени съоръжения – 16 678 000 м³

За 2020 г.

- загуби филтрация – 6 180 000 – 6 789 000 м³/месечно
- изпарение – 281 000 – 476 000 м³/месечно
- загуби неуплътнени съоръжения – 1 500 000 – 1 600 000 м³/месечно

[„Напоителни системи“ ЕАД](#) информират МОСВ, че от 2018 г. имат изготвен проект за ремонтно-възстановителни работи на каменна облицовка на мокрия откос на язовира и с Решение на Министерски съвет на „Държавна консолидирана компания“ АД се възлагат ремонтни дейности на язовири. С писмо на Министерство на земеделието, храните и горите от 08.01.2020 с приемателно-предавателен протокол цялата налична документация за ремонтно-възстановителни дейности на язовира е предадена на „Държавна консолидирана компания“ АД.

В графика за м. май:

Разрешени за ползване **40,815 млн. м³** вода, от които:

- 40,000 млн. м³ за производство на електроенергия чрез ВЕЦ „Огоста“, **при наличие на приток за поддържане на определен обем**
- 0,800 млн. м³ за производство на електроенергия чрез ВЕЦ „Мактиди“
- 0,015 млн. м³ вода за промишлени и други цели (в т.ч. 0,004 млн. м³ за „Булгарплод София“ АД, 255 м³ за „Монпласт“ ООД, 104 м³ за „Елит-06“ ЕООД, 100 м³ за „Кремапласт“ ООД, 100 м³ за „Нелан-99“ ЕООД, 0,010 млн. м³ за „Петра ТСИ“ ЕООД)

Обемът в язовира да се поддържа в интервала от 310,0 млн. м³ до 315,0 млн. м³.

Режимът на работа на ВЕЦ да е съобразен с постъпващия в язовира приток, с цел осигуряване на благоприятни условия през размножителния период на рибите и поддържане нивото в язовира без значителни амплитуди.

Предвид високия обем в язовира и очаквания приток, за ВЕЦ „Огоста“ са разрешени 40,00 млн. м³, при заявени 32,00 млн. м³.

Условия за утвърждаване на графика за месец май:

- Разрешени са минимални количества за промишлено водоснабдяване по заявки
- Разрешава се вода за ВЕЦ „Мактиди“ и ВЕЦ „Огоста“, поради увеличения обем в язовира

ЯЗОВИР „СОПОТ“ - 79,0% наличен полезен обем (47,090 млн. м³)

Обща информация за язовира

- Общ обем 61,800 млн. м³
- Мъртъв обем 1,300 млн. м³
- Язовирната стена се стопанисва от [„Напоителни системи“ ЕАД](#).

Използване на водите

Съгласно издадените в МОСВ разрешителни, водите се използват за:

- За напояване – до 2,00 млн. м³/годишно
- За пълнене на язовири на „Напоителни системи“ ЕАД (яз. Телиш и яз. Г. Дъбник) – до 30,00 млн. м³/годишно
- За минимален отток в река Калник

Особености при експлоатацията и управлението

- Води от язовир „Сопот“ се прехвърлят за пълнене на язовирите „Г. Дъбник“ и „Телиш“, които също се стопанисват от [„Напоителни системи“ ЕАД](#).
- Язовирът се пълни от собствен приток и деривации, които могат да се изключат, ако притокът е голям



В графика за м. май:

Разрешени за ползване **0,300 млн. м³** вода за осигуряване на минимално допустим отток в реката след язовира.

Обемът в язовира да не надвишава **50,0 млн. м³**.

Нивото в язовира да се поддържа без значителни амплитуди, с цел осигуряване на благоприятни условия през размножителния период на рибите.

Условия за утвърждаване на графика за месец май:

- Осигурява се минимално допустим отток
- Във връзка с необходимостта от поддържане нивото в язовира без значителни амплитуди, с цел осигуряване на благоприятни условия през размножителния период на рибите, не е удовлетворено искането на „Напоителни системи“ ЕАД за определяне на обем от 48,5 млн. м³, който да не се надвишава.
- Определеният за поддържане обем – 50,0 млн. м³ е съобразен с наличния завирен обем, за да няма рязко понижаване на нивото в язовира през м. май

ЯЗОВИР “ГОРНИ ДЪБНИК” – 43,6% наличен полезен обем (55,350 млн. м³)

Обща информация за язовира

- Общ обем 130,00 млн. м³
- Мъртъв обем 3,0 млн. м³
- Язовирната стена се стопанисва от [„Напоителни системи“ ЕАД](#)



Използване на водите

Съгласно издадените в МОСВ разрешителни, водите се използват за:

- Напояване – до 7 млн.м³/годишно
- Пълнене на язовири - до 15,00 млн.м³ /яз.Д. Дъбник и яз. Крушовица/
- Производство на електроенергия – до 90,00 млн.м³/годишно, от които:
 - ВЕЦ“Горни Дъбник“ – до 40,00 млн. м³/годишно
 - ВЕЦ “Хидромид“ – до 50,00 млн. м³/годишно
- Промислени и други цели - до 15,721 млн.м³/годишно

Особености при експлоатацията и управлението

Язовирът се пълни от собствен приток и с води от яз. „Сопот“. Река „Дъбнишка бара“ след язовира е коригирана в участъците през урбанизираните територии на с. Горни Дъбник и гр. Долни Дъбник.

По данни на [„Напоителни системи“ ЕАД](#) за напоителния сезон е необходимо поддържане на минимален обем от 57,85 млн. м³, защото има много загуби по трасето, поради което води за ВЕЦ не се разрешават под този обем.

В графика за м. май:

Разрешени за ползване **4,918 млн. м³** вода, от които:

- 1,198 млн. м³ за напояване
- 0,500 млн. м³ за завиряване на яз. „Долни Дъбник“ и яз. „Крушовица“
- 0,220 млн. м³ вода за промишлено водоснабдяване, в т.ч. 0,083 млн. м³ за „Рафинерия Плама“ АД, 0,008 млн. м³ за „Българска Петролна Рафинерия“ ЕООД, 0,070 млн. м³ за „Топлофикация-Плевен“ ЕАД, 0,020 млн. м³ за „Яна“ АД, 1300 м³ за „Хидробетон“ ООД, 595 м³ за „Фриго Трафик“ ЕООД, 0,015 млн. м³ за „Валбес Фуудс“ ЕООД, 0,020 млн. м³ за „Рубин Трейдинг“ ЕАД, 300 м³ за „Йотов-80“ ЕООД, 860 м³ за Алфа микс ООД, 200 м³ за „Техноком“ ООД, 165 м³ за „Брумо“ ЕООД, 85 м³ за „Бавария“ ЕООД, 120 м³ за „Дари Комерс-НА“ ООД
- 3,000 млн. м³ за производство на електроенергия, от които:
 - 1,500 млн. м³ за ВЕЦ „Горни Дъбник“
 - 1,500 млн. м³ за ВЕЦ „Хидромид“

ВЕЦ „Горни Дъбник“ и ВЕЦ „Хидромид“ да работят на разменен режим, като не се разрешава едновременна работа на двете централи.

Подаването на вода за енергодобив в границите на разрешения лимит да се извършва по график, съгласуван между „Напоителни системи“ ЕАД, „МВЕЦ Дъбник“ ООД и „Хидромид“ ООД.

Да се резервират водни количества за подхранване на подземните водоизточници за питейно-битово водоснабдяване.

Условия за утвърждаване на графика за месец май:

- За завиряване на яз. „Долни Дъбник“ и яз. „Крушовица“ са отпуснати 0,500 млн. м³

- Да се резервират водни количества за подхранване на подземните водоизточници за питейно-битово водоснабдяване.
- Предвид покачването на обема на язовира са разрешени минимални количества за ВЕЦ „Горни Дъбник“ и ВЕЦ „Хидромид“

ЯЗОВИР „БЕЛИ ЛОМ“ - 30,4% наличен полезен обем (6,779 млн. м³)

Обща информация за язовира

- Общ обем 25,50 млн. м³
- Мъртъв обем 2,30 млн. м³
- Стопанисва се от [„Напоителни системи“ ЕАД](#).

Използване на водите

Съгласно издадените в МОСВ разрешителни водите се използват за:

- напояване – 1,06 млн. м³/годишно
- минимално допустим отток в река Бели лом след язовирната стена



В графика за м. май:

Разрешени за ползване **0,230 млн. м³** вода, от които:

- 0,200 млн. м³ за напояване
- 0,030 млн. м³ вода за осигуряване на минимално допустим отток в реката след язовира

Условия за утвърждаване на графика за месец май:

- Удовлетворена е заявката за напояване
- Предвид наличния обем и очакван приток, не е удовлетворено искането на „Напоителни системи“ ЕАД за поставяне на условие за обем, който да не надвишава 13,00 млн. м³
- Минималният екологичен отток е за 75% обезпеченост на притока

ЯЗОВИР “СЪЕДИНЕНИЕ” - 56,8% наличен полезен обем (6,429 млн. м³)

Обща информация за язовира

- Общ обем 12,800 млн. м³
- Мъртъв обем 1,5 млн. м³
- Стопанисва се от [„Напоителни системи“ ЕАД](#).

Използване на водите

Съгласно издадените в МОСВ разрешителни водите се използват за:

- напояване – до 0,7 млн. м³/годишно

В графика за м. май:

Разрешени за ползване 0,050 млн. м³ вода за осигуряване на минимално допустим отток в реката след язовира

Условия за утвърждаване на графика за месец май:

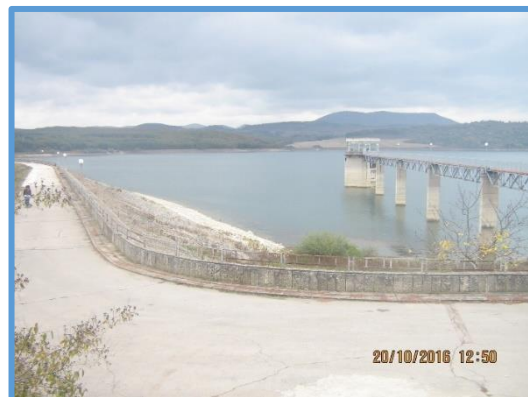
- Минимално допустимият отток е за 75% обезпеченост на притока



ЯЗОВИР “ГЕОРГИ ТРАЙКОВ” (ЦОНЕВО) – 52,2% наличен полезен обем (161,266 млн. м³)

Обща информация за язовира

- Общ обем 329,000 млн. м³
- Мъртъв обем 21,0 млн. м³.
- Стопанисва се от [„Напоителни системи“ ЕАД](#).



Използване на водите

От язовира се подава вода за промишлени цели за заводите от Девня, за напояване и за енергодобив посредством ВЕЦ „Цонево“ – който освен че преработва промишлените води и минимално допустимия отток, работи и на енергиен режим.

Съгласно издадените в МОСВ разрешителни водите се използват за:

- аварийно питейно-битово водоснабдяване – до 31,0 млн. м³/годишно /не се използва вода/
- напояване – до 2,698 млн. м³/годишно
- производство на електроенергия чрез ВЕЦ „Цонево“ – до 109,0 млн. м³/годишно
- промишлено водоснабдяване – до 66,0 млн. м³/годишно
- минимално допустим отток в река Луда Камчия след язовирната стена – осигурява се чрез ВЕЦ „Цонево“

Особености при експлоатацията и управлението

- Язовирът има учредена Санитарно-охранителна зона (СОЗ);
- Водата, която прелива от язовир “Камчия” отива в язовир “Цонево”;
- Предвид ниския обем водите се използват само за промишлено водоснабдяване на „Консорциум Девня“ АД

В графика за м. май:

Разрешени за ползване **5,300 млн. м³** вода, от които:

- 4,500 млн. м³ за промишлено водоснабдяване на дружествата - акционери към “Консорциум Девня” АД
- 0,800 млн. м³ за осигуряване на минимално допустим отток в реката след язовира

ВЕЦ „Цонево“ може да преработва само използваните водни обеми за промишлено водоснабдяване.

Условия за утвърждаване на графика за месец май:

- Водите се използват само за промишлено водоснабдяване на „Консорциум Девня“ АД, като заявените количества са удовлетворени в пълен размер, предвид постъпващия приток и покачващия се обем.
- Осигурява се минимално допустим отток в реката след язовира.
- Не е разрешена работа на ВЕЦ, като ВЕЦ „Цонево“ може да преработва само използваните водни обеми за минимално допустим отток и промишлено водоснабдяване.

ЯЗОВИР „ПОРОЙ“ – 11,3% наличен полезен обем (4,900 млн. м³)

Обща информация за язовира

- Общ обем 45,200 млн. м³
- Мъртъв обем 2,0 млн.м³
- Стопанисва се от Вик Бургас

Използване на водите

- напояване – до 11,9 млн. м³/годишно



Особености при експлоатацията и управлението

- Има изграден ВЕЦ „Порой“, с титуляр на разрешителното [„Напоителни системи“ ЕАД](#) – с решение на министъра на околната среда е прекратено разрешителното по искане на дружеството;
- От месец ноември 2015 г. в язовира се поддържа обем 11,30 млн. м³, поради проблем с компрометирани участъци по мокрия откос на стената. До получаване на информация, че стената е ремонтирана ще се поддържа този обем, като поддържането му се осигурява чрез равномерно изпускане на води през основния изпускател.

В графика за м. май:

Разрешени за ползване **0,135 млн. м³ вода**, от които:

- 0,055 млн. м³ за напояване
- 0,080 млн. м³ за осигуряване на минимално допустим отток в реката след язовира

Във връзка с ремонтно-възстановителни работи по водния откос на язовирна стена „Порой“ е необходимо водното ниво в язовира да бъде свалено и поддържано **до обем 4,990 млн. м³** (кота 21,65 м).

Достигането на обема да става чрез контролирано освобождаване на водни количества - до 2-3 м³/сек през основен изпускател.

Освобождаването на водните обеми да бъде съобразено с хидрометеорологичната обстановка за безопасното им провеждане в реката след язовира и защита от вредното въздействие на водите.

Условия за утвърждаване на графика за месец май:

- Разрешени са заявените водни количества за напояване
- Минималният допустим отток е за 50% обезпеченост на притока

ЯЗОВИР “АХЕЛОЙ” – 54,5% наличен полезен обем (6,289 млн. м³)

Обща информация за язовира

- Общ обем 12,700 млн. м³
- Мъртъв обем 0,75 млн.м³
- Стопанисва се от Вик Бургас .

Използване на водите

Съгласно издадените в МОСВ разрешителни водите се използват за:

- напояване – до 5,4 млн. м³/годишно

В графика за м. май:

Разрешени за ползване **0,273 млн. м³ вода**, от които:



- 0,253 млн. м³ за напояване
- 0,020 млн. м³ за осигуряване на минимално допустим отток в реката след язовира

Обемът в язовира да не надвишава 8,050 млн. м³.

Определеният обем за поддържане е във връзка с постъпила информация от ДАМТН по отношение на техническото състояние на язовирната стена и съоръженията към нея, съгласно която режимът на завиряване следва да бъде с ограничителна кота 143,50 м, съответстваща на обем 8,050 млн. м³.

Условия за утвърждаване на графика за месец май:

- Разрешени са заявените водни количества за напояване
- Минималният екологичен отток е за 50% обезпеченост на притока

ЯЗОВИР „ЖРЕБЧЕВО“ – 81,9% наличен полезен обем (302,968 млн. м³)

Обща информация

- Общ обем 400,000 млн. м³
- Мъртъв обем 30,000 млн. м³
- Язовир „Жребчево“ е многогодишен изравнител (времето за запълване е повече от година), който се стопанисва от [„Напоителни системи“ ЕАД](#).



Използване на водите

Съгласно издадените разрешителни в МОСВ, водите се използват за:

- Напояване – до 120,0 млн. м³/годишно, от които:
 - 114,0 млн. м³ по направление Сливен, преработени през ВЕЦ „Жребчево“
 - 6,0 млн. м³ по направление Нова Загора
- Производство на електроенергия – до 249,4 млн. м³/годишно, от които:
 - 145,7 млн. м³/годишно за ВЕЦ „Жребчево“
 - 33,7 млн. м³/годишно за ВЕЦ „Караново“
 - 70,0 млн. м³/годишно за ВЕЦ „Събрано“
- Промислено водоснабдяване и други – до 0,706 млн. м³/годишно

- Минимално допустим отток в р. „Тунджа“ се осигурява целогодишно чрез малка турбина на ВЕЦ „Жребчево“.

Особености при експлоатацията и управлението

От язовира се напояват големи площи в две направления – в поречията на реките Марица (Направление Нова Загора) и Тунджа (Направление Сливен).

ВЕЦ „Жребчево“ преработва водите за напояване по направление Сливен през напоителния сезон (април-октомври) и водите за осигуряване на екологичен минимум в реката след язовира целогодишно.

ВЕЦ „Караново“ и ВЕЦ „Събрано“ могат да преработват водите по направление Нова Загора.

При повишен обем в язовира, обилни валежи, както и при пълен обем на язовир „Копринка“ и интензивна работа на ВЕЦ „Копринка“, състоянието на язовир „Жребчево“ се следи ежедневно, поради това, че язовирът се явява долно стъпало и при определени обстоятелства се пълни бързо. За да поеме високи води, при необходимост в месечните графици се поставя максимален обем от 360,00 млн. м³.

През размножителния период на рибите, в месечен график се поставя условие водното ниво в яз. Жребчево от 15 април до 31 май да се поддържа без значителни амплитуди (в рамките на +40/- 10 см).

Размножителният период на рибите се определя ежегодно със заповед на министъра на земеделието, храните и горите в съответствие с чл. 32 от Закона за рибарството и аквакултурите.

Със заповед от 15 октомври 2019 г. на ИАРА, за язовир „Жребчево“ е определено защитно ниво в размер на 180,0 млн. м³, което обезпечава минималните изисквания за осъществяване на физиологичните функции на отглежданите видове в язовира.

През 2019 г., Министерство на околната среда и водите (МОСВ) възложи на НИМХ изготвянето на „Правила за управление на яз. „Жребчево“. Правилата са публикувани на официалната интернет страница на МОСВ, раздел „Води“, секция „Указания“. Съгласно правилата за управление, яз. „Жребчево“ е разделен на три зони, като работа на ВЕЦ е предвидено да се разрешава когато обемът в язовира е над 200 млн.м³. Прилагането на правилата за управление ще започне, когато обемът в язовира достигне над 180,0 млн. м³ и се напълни зона 3.

В графика за м. май:

Разрешени за ползване **12,773 млн. м³ вода**, от които:

- 8,000 млн. м³ за напояване по направление Сливен
- 0,500 млн. м³ за напояване по направление Нова Загора
- 4,000 млн. м³ вода за осигуряване на минимално допустим отток в реката след язовира, равномерно разпределени през денонощието
- 0,250 млн. м³ за “Топлофикация Сливен” ЕАД
- 0,023 млн. м³ за аквакултури и пълнене на рибарници, в т.ч.: 0,018 млн. м³ за ЕТ „Лари-фиш-Стоян Тенев“ и 0,005 млн. м³ за „Весела-06“ ЕООД

Обемът в язовира да не надвишава 340,00 млн. м³.

Определеният обем да се поддържа чрез работа на ВЕЦ и/или основен изпускател, като енергийно преработените води се изпускат в река Тунджа.

Режимът на работа на ВЕЦ да е съобразен с постъпващия в язовира приток, с цел осигуряване на благоприятни условия през размножителния период на рибите и поддържане нивото в язовира без значителни амплитуди.

Водите за минимално допустим отток да се подават в реката и след бент „Бинкос“, без да бъдат отклонявани по канал М1.

ТЕЦ „Марица Изток 2“ ЕАД може да използва до 2,000 млн. м³ от река Тунджа, чрез помпена станция „Ханово“ за допълване на язовир „Овчарица“ съгласно Разрешително № 0560/28.09.2001 г., изм. и продължено с Реш. № 1366/14.11.2011 г. ТЕЦ „Марица Изток 2“ ЕАД да представя ежедневна информация на контролния орган - Басейнова дирекция „Източнобеломорски район“ и МОСВ, за ползваните количества от река Тунджа.

Водните обеми за напояване и водите за осигуряване на минимално допустим отток в реката след язовира могат да бъдат използвани за производство на електроенергия.

Подаването на вода в границите на разрешения лимит да се извършва по график, съгласуван между „Напоителни системи“ ЕАД – клон Сливен и „КИД 2228“ ООД.

Условия за утвърждаване на графика за месец май:

- Разрешени са заявените води за напояване по направление Сливен и направление Нова Загора

- Разрешен е минимално допустим отток, който е редуциран от 5,0 на 4,0 млн. м³, предвид констатирани от проверка на БДИБР течове през съоръжения на язовира в размер 1,0 млн. м³ /екологията е завишена, тъй като се подхранват кладенци за водоснабдяване на Сливен/
- Съгласно издадени разрешителни са отпуснати води за аквакултури и ТЕЦ Сливен

ЯЗОВИР “МАЛКО ШАРКОВО” – 85,7% наличен полезен обем (35,210 млн. м³)

Обща информация

- Общ обем 45,000 млн. м³
- Мъртъв обем 3,900 млн. м³
- Язовир „Малко Шарково“ се стопанисва от [„Напоителни системи“ ЕАД](#)

Използване на водите

- Напояване – 5,052 млн. м³/годишно



В графика за м. май:

Разрешени за ползване 0,170 млн. м³ за осигуряване на минимално допустим отток в реката след язовира

Условия за утвърждаване на графика за месец май:

- Осигурява се минимално допустим отток

ЯЗОВИР “ДОМЛЯН” – 97,2% наличен полезен обем (24,655 млн. м³)

Обща информация

- Общ обем 26,100 млн. м³
- Мъртъв обем 0,700 млн. м³
- Язовир „Домлян“ се стопанисва от [„Напоителни системи“ ЕАД](#).

Използване на водите

- Напояване – 23,109 млн. м³/годишно



В графика за м. май:

Разрешени за ползване 0,175 млн. м³ вода, от които:

- 0,011 млн. м³ вода за промишлено водоснабдяване на „Ай Ти Пи – България“ ЕООД
- 0,164 млн. м³ вода за осигуряване на минимално допустим отток в реката след язовира

Условия за утвърждаване на графика за месец май:

- Екологичният отток е за 50% обезпеченост на притока
- Разрешени са води за промишленост

ЯЗОВИР „ПЯСЪЧНИК“ – 20,0% наличен полезен обем (40,600 млн. м³)

Обща информация

- Общ обем 206,500 млн. м³
- Мъртъв обем 3,400 млн. м³
- Язовир „Пясъчник“ се стопанисва от [„Напоителни системи“ ЕАД](#).

Използване на водите

- Напояване – до 55,011 млн. м³/годишно

В графика за м. май:

Разрешени за ползване 0,268 млн. м³ вода за осигуряване на минимално допустим отток в реката след изравнител „Пясъчник“

Условия за утвърждаване на графика за месец май:

- Минимално допустимият отток е за 50% обезпеченост на притока



ЯЗОВИР „ТОПОЛНИЦА“ – 88,8% наличен полезен обем (104,028 млн. м³)

Обща информация

- Общ обем 137,100 млн. м³
- Мъртъв обем 36,000 млн. м³
- Язовир „Тополница“ се стопанисва от [„Напоителни системи“ ЕАД](#).

Използване на водите



Съгласно издадените разрешителни в МОСВ, водите се използват за:

- Напояване – до 174,0 млн. м³/годишно
- Производство на електроенергия – до 402,7 млн. м³/годишно, от които:
 - 212,7 млн. м³/годишно за ВЕЦ „Тополница“
 - 190,0 млн. м³/годишно за ВЕЦ „Черногорово“
- Минимално допустим отток в р. Тополница

Особености при експлоатацията и управлението

Лимитът по разрешително за производство на електроенергия чрез ВЕЦ „Черногорово“ е сума от водовземаването от язовир „Тополница“ и от язовир „Белмекен“.

Водите за напояване и осигуряване на минимално допустим отток в реката след язовира, могат да се преработват чрез ВЕЦ „Тополница“.

В графика за м. май:

Разрешени за ползване **29,300 млн. м³ вода**, от които:

- 27,800 млн. м³ за напояване
- 1,500 млн. м³ за осигуряване на минимално допустим отток в реката след язовира, равномерно разпределени през денонощието

Водите за напояване и осигуряване на минимално допустим отток в реката след язовира, могат да се преработват чрез ВЕЦ „Тополница“.

За ВЕЦ „Черногорово“ се подават водни обеми, отработени от ВЕЦ „Тополница“, след осигуряване на водите за напояване и минимално допустимия отток в р. Тополница.

Обемът в язовира да не надвишава 125,00 млн. м³, като водните маси над него се използват за производство на електроенергия чрез ВЕЦ и/или се освобождават през основен изпускател.

Подаването на вода в границите на разрешения лимит да се извършва по график, съгласуван между „Напоителни системи“ ЕАД и НЕК ЕАД.

Условия за утвърждаване на графика за месец май:

- Разрешени са заявените води за напояване
- Осигурява се минимално допустим отток

ЯЗОВИР „ТРАКИЕЦ“ – 57,1% наличен полезен обем (51,380 млн. м³)

Обща информация

- Общ обем 114,0 млн. м³
- Мъртъв обем 24,0 млн.м³
- Стопанисва се от [„Напоителни системи“ ЕАД](#).

Използване на водите

Съгласно издадените в МОСВ разрешителни, водите се използват за:

- напояване на [„Напоителни системи“ ЕАД](#) – до 35,0 млн. м³/годишно, през напоителния сезон от април до септември
- за производство на електроенергия на „Тракиец“ ЕАД – до 35,000 млн. м³/годишно /ВЕЦ не е изграден, срокът за завършване на строителството му е до 09. 2021 г./



Особености при експлоатацията и управлението:

- Неработещ основен изпускател, поради което не е възможно да се освобождава обем от язовира в период на преминаване на високи води.
- Единствената възможност да се освобождава обем е напоителен канал М-1, който също е в лошо техническо състояние
- Поддържането на определени свободни обеми в язовир „Тракиец“ за поемане на високи води, ще може да се осъществява контролирано посредством ВЕЦ „Тракиец“. Контролираното освобождаване на обем от язовир „Тракиец“ ще минимизира риска от вредното въздействие на водите за населението в района. След изграждане и въвеждане в експлоатация на ВЕЦ „Тракиец“, режимът му на работа ще се определя ежемесечно в зависимост от наличния обем в язовира и след осигуряване на вода за приоритетно водоземане за напояване, което ще гарантира и вода за напояване в периоди на суша.

В графика за м. май:

Разрешени за ползване **1,115 млн. м³** вода, от които:

- 0,925 млн. м³ за напояване
- 0,190 млн. м³ вода за осигуряване на минимално допустим отток в реката след язовира

Обемът в язовира да достигне и да не надвишава **77,0 млн. м³**.

Условия за утвърждаване на графика за месец май:

- Осигурява се минимално допустим отток

ЯЗОВИР „ПЧЕЛИНА“ – 101,5% наличен полезен обем (20,300 млн. м³)

Обща информация за язовира

- Общ обем 54,200 млн. м³
- Мъртъв обем 34,200 млн. м³
- Стопанисва се от [„Напоителни системи“ ЕАД](#).

Използване на водите

Съгласно издадените в МОСВ разрешителни водите се използват за:

- Производство на електроенергия в размер - 89,89 млн. м³/годишно

Особености при експлоатацията и управлението:

- Язовир „Пчелина“ е предназначен за напояване. Към момента няма действащо разрешително за напояване.



В графика за м. май:

Не се предвижда ползване на вода

Условия за утвърждаване на графика за месец май:

- Не се предвижда ползване на вода

ЯЗОВИРИ ЗА ЕНЕРГЕТИКА

(според основното им предназначение)

ЯЗОВИР “АЛЕКСАНДЪР СТАМБОЛИЙСКИ” – 96,6% наличен полезен обем (179,180 млн.м³)

Обща информация за язовира

- Общ обем 205,569 млн. м³
- Мъртъв обем 20,0 млн. м³
- Язовирната стена се стопанисва от НЕК ЕАД, [Предприятие „Язовири и каскади“](#)

Използване на водите

Съгласно издадените в МОСВ разрешителни, водите се използват за:



- Напояване – до 86,00 млн.м³/годишно
- Производство на електроенергия – до 417,64 млн. м³/годишно, от които:
 - ВЕЦ „Росица 1“ – до 218,00 млн. м³
 - ВЕЦ „Росица 2“ – до 115,00 млн. м³
 - ВЕЦ „Павликени“ – до 35,64 млн. м³
- Промислени и други цели - до 15,721 млн. м³/годишно
- Минимален отток в река Росица

Особености при експлоатацията и управлението

ВЕЦ „Росица 1“ е подязовирна централа и чрез нея се осигурява минимално допустимия отток в реката. ВЕЦ „Росица 2“ преработва водите на ВЕЦ „Росица 1“.

В напоителния сезон електропроизводство се разрешава след гарантиране на водите за напояване.

В графика за м. май:

Разрешени за ползване **67,977 млн. м³** вода, от които:

- 0,565 млн. м³ за напояване в т.ч. 0,002 млн. м³ вода за земеделски производител Галя Цанева, 0,005 млн. м³ за напояване на „Росица-2000“ и 0,014 млн. м³ за напояване за „Софагро“ ЕООД
- 65,000 млн. м³ вода за производство на електроенергия посредством ВЕЦ „Росица 1“, **при наличие на приток за поддържане на определен обем**
- 0,012 млн. м³ за промишлено водоснабдяване , в т.ч. 0,002 млн. м³ за „Унипак“ АД, 1260 м³ за община Павликени, 0,008 млн. м³ за „Балканкар-заря“ АД, 80 м³ за „Росица 99“ АД
- 2,400 млн. м³ за осигуряване на минимално допустим отток в реката

Водите за напояване, минимално допустим отток и промишленост могат да се преработват чрез ВЕЦ „Росица 1“.

Водите преработени от ВЕЦ „Росица 1“ да се подават за ВЕЦ „Росица 2“ и ВЕЦ „Павликени“, след задоволяване на нуждите за напояване, промишлено водоснабдяване и минимално допустим отток в реката.

Режимът на работа на ВЕЦ да е съобразен с постъпващия в язовира приток, с цел осигуряване на благоприятни условия през размножителния период на рибите и поддържане нивото в язовира без значителни амплитуди.

Обемът в язовира да се поддържа в интервала от 195,0 млн. м³ до 200,0 млн. м³, чрез работа на ВЕЦ, като при необходимост се използват облекчителните съоръжения, с цел защита от вредното въздействие на водите.

Водните обеми в границите на разрешените лимити, да се подават по график, съгласуван между НЕК ЕАД, „Напоителни системи“ ЕАД - клон Среден Дунав, „Тракия 97“ ЕООД и „Русгаз“ ООД.

Условия за утвърждаване на графика за месец май:

- Заявката на НЕК ЕАД за работа на ВЕЦ на енергиен режим е удовлетворена предвид наличния обем и очакван приток, като разрешената работа на ВЕЦ е при наличие на приток за поддържане на определен обем
- Минималният допустим отток е за 50% обезпеченост на притока
- Водите, разрешени за промишленост и минимално допустим отток в реката могат да се преработват чрез ВЕЦ “Росица 1”.

ЯЗОВИР “КОПРИНКА” – 80,5% наличен полезен обем (110,109 млн. м³)

Обща информация

- Общ обем 142,214 млн. м³
- Мъртъв обем 5,410 млн. м³
- Язовир „Копринка“ е годишен изравнител (един цикъл запълване-източване-запълване е в рамките на една година Копирано), стопанисва се от „НЕК“ ЕАД, [Предприятие „Язовири и каскади“](#).



Използване на водите

Съгласно издадените разрешителни в МОСВ, водите се използват за:

- Напояване – до 110,022 млн. м³/годишно
- Производство на електроенергия – до 339,32 млн. м³/годишно, от които:
 - до 220,66 млн. м³/годишно за ВЕЦ „Копринка“
 - до 178,66 млн. м³/годишно за ВЕЦ „Стара Загора“
- Промислено водоснабдяване и други – до 1,594 млн. м³/годишно

Особености при експлоатацията и управлението

Основното за язовира е схемата на подаване на водите след него, като част от тях се отклоняват в поречието Марица, а друга част – в р. Тунджа.

Водите за напояване се преработват от ВЕЦ „Копринка“, като част от тях се преработват и чрез ВЕЦ „Стара Загора“ и се подават за промишлено водоснабдяване.

- През напоителния сезон (от месец април до месец септември) ВЕЦ „Копринка“ и ВЕЦ „Стара Загора“ работят на режим наложен от напояването;
- През ненапоителния сезон (от месец октомври до месец март), при наличие на вода, ВЕЦ „Копринка“ работи на режим наложен от енергийната система, като преработените води се подават в река Тунджа.
- По течението на р. Тунджа, след язовир „Копринка“ се намира язовир „Жребчево“, като тази връзка изисква внимание, особено в ситуации, които налагат интензивна работа на ВЕЦ „Копринка“ и изпускане на води в поречието на р. Тунджа.
- От язовир „Копринка“ се напояват оризови култури, които изискват значително количество водни обеми. Водните обеми, които се подават за напояване, се преработват от ВЕЦ „Копринка“.
- При съставянето на месечен график, след преценка на очаквания прогнозен приток, ако е необходимо се поставят условия за да не се надвишава определен максимален обем, като се поставят допълнителни условия за действия при наличие на съответен приток и обем. Тези условия гарантират равномерно изпускане на води (през основен изпускател или чрез работа на ВЕЦ), като част от тях се разпределят в поречието на река Марица, а останалите - в поречието на река Тунджа, в зависимост от наличния обем на язовира и реалния приток.

В графика за м. май:

Разрешени за ползване **42,132 млн. м³** вода, от които:

- 40,000 млн. м³ вода за производство на електроенергия, в това число:
 - 12,000 млн. м³ за напояване
 - 0,060 млн. м³ за промишлено водоснабдяване, в т.ч. 5 м³ за "Петрол" АД, гр. София, 300 м³ за "Домейн Менада" ЕООД, 0,005 млн. м³ за "Слънце Стара Загора-БТ" АД, 60 м³ за "Шел България" ЕАД, 0,050 0,100 млн. м³ за "Бисер Олива" АД
 - 1,000 млн. м³ за осигуряване на минимално допустим отток в реката след язовира
- 0,012 млн. м³ за водопой на животни за ПК "Бойчов бунар"

- 1,000 млн. м³ за осигуряване на минимално допустим отток в реката след язовира (от пропуски по затворните съоръжения на язовир „Копринка“)
- 1,120 млн. м³ енергийно непреработени водни обеми за извършване на манипулации с преливни клапи и десен основен изпускател на яз. „Копринка“

Режимът на работа на ВЕЦ да е съобразен с постъпващия в язовира приток, с цел осигуряване на благоприятни условия през размножителния период на рибите и поддържане нивото в язовира без значителни амплитуди.

След достигане на обем 125,000 млн. м³:

- при наличие на приток по-голям от 15,0 м³/сек и по-малък от 30,0 м³/сек ВЕЦ „Копринка“ преработва постъпващия приток; от преработената вода към ВЕЦ „Стара Загора“ се подава максималното възможно за отвеждане след централата водно количество, а останалото водно количество се изпуска в река Тунджа;
- при наличие на приток, по-голям от 30,0 м³/сек ВЕЦ „Копринка“ преработва 30,0 м³/сек, а разликата след регулиране в язовирното езеро се изпуска в реката чрез основния изпускател при спазване на разпоредбата на чл.142 от Закона за водите.

Подаването на вода в границите на разрешения лимит да се извършва съгласувано между НЕК-ЕАД, „Напоителни системи“ ЕАД и „Енерго-Про България“ АД.

Условия за утвърждаване на графика за месец май:

- Разрешени са 40,000 млн. м³ за производство на електроенергия, в това число и водите за напояване и промишленост
- Водните количества за осигуряване на минимално допустим отток след язовира по река Тунджа се осигуряват посредством ВЕЦ „Копринка“ и от пропуски по затворните съоръжения на язовир „Копринка“.

Каскада Белмекен-Чаира

ЯЗОВИР „БЕЛМЕКЕН“ - 34,7% наличен полезен обем (48,610 млн. м³)

Обща информация

язовир „Белмекен“

- Общи обем 144,036 млн. м³
- Мъртъв обем 3,800 млн. м³

язовир „Чаира“

- Общият обем на 5,541 млн. м³
- Мъртъв обем 1,369 млн. м³



- Язовирите се стопанисват от „Национална електрическа компания“ ЕАД, [Предприятие „Язовири и каскади“](#).

Язовир „Белмекен“ и язовир „Чаира“ работят съвместно на принципа „скачени съдове“. Язовир „Чаира“ е допълнителен обем, който служи за аварийен резерв на електроенергийната система. Двата язовира са първото стъпало на каскада „Белмекен-Сестримо“.

Между язовирите „Белмекен“ и „Чаира“ се намира ВЕЦ-ПАВЕЦ „Белмекен“, изравнител „Станкови бараки“ и ПАВЕЦ „Чаира“.

От язовир „Белмекен“ освен за ПАВЕЦ „Чаира“, се подават води и за ВЕЦ „Белмекен“ → изравнител „Станкови бараки“ → ВЕЦ „Сестримо“ → горен изравнител „Момина Клисуре“ → ВЕЦ „Момина клисура“ → долен изравнител „Момина Клисуре“, като след каскадното преработване се подават води за напояване.

При разпределяне на водите язовирите „Белмекен“ и „Чаира“ се разглеждат като общ обем.

Използване на водите

Съгласно издадените разрешителни в МОСВ, водите се използват за:

- Питейно-битово водоснабдяване – до 0,607 млн. м³/годишно
- Напояване – до 42,001 млн. м³/годишно
- Производство на електроенергия – до 2 261,6 млн. м³/годишно, от които:
 - до 186,6 млн. м³/годишно за ВЕЦ-ПАВЕЦ „Белмекен“
 - до 1 579,0 млн. м³/годишно за ПАВЕЦ „Чаира“
 - до 168,7 млн. м³/годишно за ВЕЦ „Сестримо“
 - до 169,3 млн. м³/годишно за ВЕЦ „Момина клисура“
 - до 158,0 млн. м³/годишно за ВЕЦ „Лесичово“

Особености при експлоатацията и управлението

- Чрез две деривации се извършва прехвърляне на води от поречия на реките Струма и Места към язовира, като тези води през периода юли-септември се изпускат за оводняване на речните русла.
- От събирателните деривации към язовира има изградени водоземни съоръжения на водоползватели, като до 2009 г. в разрешителните с цел производство на електроенергия са били включени като задължение на НЕК ЕАД да им се подава необходимата вода. Водоползвателите са основно малки общини или части от такива, групи от села и други, на които се е осигурявала вода за питейно-водоснабдяване и/или напояване. С изменение на разрешителните с титуляр НЕК ЕАД през 2010 г., раздел „Условия на водоползването“ се изменя и тези задължения на титуляря отпадат.
- В годините са правени опити от някои от водоползвателите за издаване на разрешително съгласно Закона за водите, но поради сложността на процедурата и капацитета на дружествата, процедурите се прекратяват поради невъзможност за представяне на необходимите документи.
- Такъв е проблемът с водоснабдяване на гр. Ихтиман - има техническа възможност, посредством събирателните деривации на каскада „Белмекен – Сестримо“ да се подава вода за водоснабдяване на Ихтиман, като водите от кота 1200 се допълват от събирателна деривация Марица 1900 (водохващане №10 до водохващане №15)
- За регламентиране на допълнителното водоснабдяване на Ихтиман е необходимо ВИК ЕООД-София да заяви искане за издаване на разрешително за водоземане от съответните деривации на каскада Белмекен Сестримо, за да бъдат разрешавани по -големи количества в месечния график /изменение на издадените разрешителни от Басейнова дирекция с увеличаване на лимита/ и монтиране на измервателни устройства. На ВИК София е дадено предписание за монтиране на измервателни устройства по разрешителни за водоземане от река Марица и река Ибър /с допълване от деривациите на Белмекен/.

В графика за м. май:

Разрешени за ползване **40,013 млн. м³** вода, от които:

- 40,000 млн. м³ за производство на електроенергия в режим ВЕЦ, в това число:
 - 5,200 млн. м³ за напояване
 - 0,100 млн. м³ за “Завод за хартия-Белово” АД от изтичало на ВЕЦ “Момина Клисура” или от напорния тръбопровод на ВЕЦ “Момина Клисура”, когато централата не работи
- 0,013 млн. м³ за ВКТВ ЕООД Велинград от СД „Джаферица“ за питейно-битово водоснабдяване

Заявените от НЕК ЕАД водни обеми за електропроизводство са удовлетворени, с цел осигуряване на обем за поемане на очакван приток от снеготопене през месеците май и юни 2021 г.

Заявените води за електропроизводство не включват оборотните обеми за ползване в помпено-акумулиращ режим (ПАВЕЦ).

За ВЕЦ „Лесичово“ по ГНК „Момина клисура – Лесичово“ се подават водни обеми, отработени от ВЕЦ „Момина клисура“, за ВЕЦ „Черногорово“ се подават водни обеми отработени от ВЕЦ „Лесичово“.

Да се осигури подаване на вода за община Костенец от река Крайна съгласно Разрешително за водоземане № 301488/04.08.2006 г. и от река Чавча съгласно Разрешително за водоземане № 301489/07.08.2006 г., които са част от деривация „Марица 1900“.

Да се подават водни количества от СД „Марица 1200“ за питейно-битово водоснабдяване на водоснабдителна група „Радуил-Ихтиман“, като при недостиг на вода, количествата да се допълват от СД „Марица 1900“, съгласно Разрешителни за водоземане №№ 301468/20.07.2006 г. и 301469/20.07.2006 г. При невъзможност за осигуряване на необходимите водни количества, Вик София да предприеме действия за включване на алтернативни водоизточници за питейно-битово водоснабдяване и издаване на съответните разрешителни за водоземане по реда на Закона за водите.

Подаването на вода в границите на разрешения лимит да се извършва по график, съгласуван между НЕК ЕАД, „Напоителни системи“ ЕАД.

Водите от водохващанията на събирателните деривации да се подават към язовира, като в зависимост от изменението на хидрометеорологичните условия да се изключват и включват събирателните деривации и/или водохващания от тях, с оглед да се контролира или да не се допуска преливане на вода през преливниците на язовирните стени.

Условия за утвърждаване на графика за месец май:

- Разрешени заявените води за напояване в размер 5,200 млн. м³
- Заявените от НЕК ЕАД водни обеми в размер 40,0 млн. м³ за електропроизводство са удовлетворени, с цел осигуряване на обем за поемане на очакван приток от снеготопене през месеците май и юни 2021 г.
- За ВЕЦ „Лесичово“ по ГНК „Момина клисура – Лесичово“ се подават водни обеми, отработени от ВЕЦ „Момина клисура“, за ВЕЦ „Черногорово“ се подават водни обеми отработени от ВЕЦ „Лесичово“.
- Разрешено подаване на вода за община Костенец от река Крайна съгласно издадени разрешителни от БД.
- Осигурена вода за ВКТВ ЕООД Велинград от СД „Джаферица“ за питейно-битово водоснабдяване.

Каскада Баташки водносилов път и Каскада Голям Беглик-Широка поляна

ЯЗОВИР „ГОЛЯМ БЕГЛИК“ и ЯЗОВИР „ШИРОКА ПОЛЯНА“ – 76,0% наличен полезен обем (59,929 млн. м³)

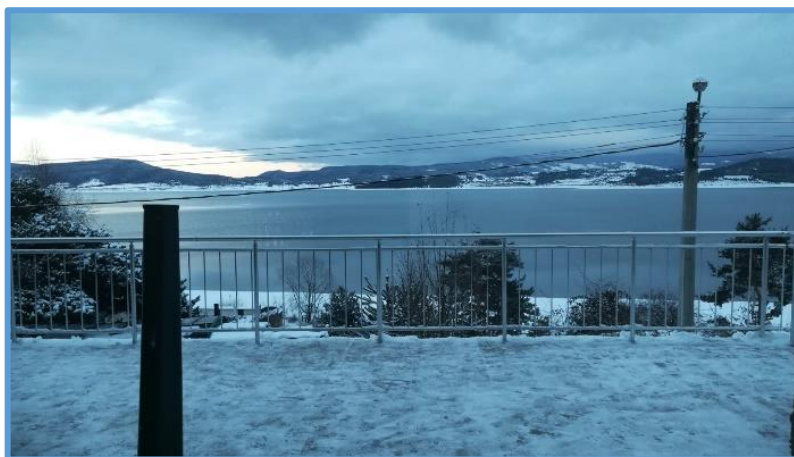
Обща информация

язовир „Голям Беглик“

- Общ обем 62,111 млн. м³
- Мъртъв обем 3,940 млн. м³

Язовир „Широка поляна“

- Общ обем 23,980 млн. м³
- Мъртъв обем 3,300 млн. м³



- Язовирите се стопанисват от „Национална електрическа компания“ ЕАД, [Предприятие „Язовири и каскади“](#).

В хидровъзел „Голям Беглик“ се включват освен язовир „Широка поляна“ и язовирите „Караджа дере“, „Беглика“, „Дженевра“ и „Тошков чарк“.

Общият обем на двата язовира, заедно с прехвърлените води от малките язовири, е първо стъпало от каскада „Баташки водносилов път“.

Хидровъзелът подава вода за каскадно преработване чрез ВЕЦ „Батак“ → язовир „Батак“ → ВЕЦ „Пещера“ → горен изравнител „Алеко“ → ВЕЦ „Алеко“ → долен изравнител „Алеко“.

Използване на водите

Съгласно издадените разрешителни в МОСВ, водите се използват за:

- Питейно-битово водоснабдяване на курорт „Язовир Батак“, допълнително водоснабдяване на гр. Батак и питейно-битово водоснабдяване на населени места в община Пещера – до 5,06 млн. м³/годишно
- Производство на електроенергия – до 128,3 млн. м³/годишно за ВЕЦ „Батак“;

В графика за м. май:

Разрешени за ползване **35,207 млн. м³** вода, от които:

- 35,000 млн. м³ за производство на електроенергия
- 0,027 млн. м³ за питейно битово водоснабдяване на „Водоснабдяване и канализация-Батак“ ЕООД
- 0,180 млн. м³ за осигуряване на минимално допустим отток в реката след язовира

Условия за утвърждаване на графика за месец май:

- Разрешени 35,0 млн. м³ за електропроизводство – по заявка на НЕК ЕАД.
- Осигурена вода за питейно битово водоснабдяване на „Водоснабдяване и канализация-Батак“ ЕООД
- Осигурява се минимално допустим отток в размер 0,180 млн. м³/месечно

ЯЗОВИР “БАТАК” - 93,1% наличен полезен обем (270,235 млн. м³)

Обща информация

- Общ обем 310,298 млн. м³
- Мъртъв обем 19,950 млн. м³
- Язовир „Батак“ се стопанисва от „Национална електрическа компания“ ЕАД, [Предприятие „Язовири и каскади“](#).

Язовир „Батак“ е второто стъпало на каскада „Баташки водносилов път“.



Използване на водите

Съгласно издадените разрешителни в МОСВ, водите се използват за:

- Питейно-битово водоснабдяване – до 2,209 млн. м³/годишно
- Напояване – до 180,89 млн. м³/годишно
- Производство на електроенергия – до 517,45 млн. м³/ годишно, от които:
 - до 223,4 млн. м³/годишно за ВЕЦ „Пещера“
 - до 208,4 млн. м³/ годишно за ВЕЦ „Алеко“
 - до 5,65 млн. м³/ годишно за каскада „Лепеница“
 - до 80,0 млн. м³/ годишно за ВЕЦ „Щастливеца“
- Промислени цели и други – до 11,064 млн. м³/ годишно

Особености при експлоатацията и управлението

Преработените води от ВЕЦ „Батак“ постъпват в язовир „Батак“ и след това се преработват последователно през ВЕЦ „Пещера“ и ВЕЦ „Алеко“, като част от тях се подават в последствие и за напояване.

Предвид създалата се извънредна ситуация НЕК ЕАД и „Напоителни системи“ ЕАД са се договорили да отложат големия ремонт на ВЕЦ „Пещера“ за 2021 г.

В графика за м. май:

Разрешени за ползване **45,211 млн. м³** вода, от които:

- 45,000 млн. м³ за производство на електроенергия, в това число:
 - 0,670 млн. м³ за напояване от II-ри прозорец
 - 0,210 млн. м³ за напояване от IV-ри прозорец
 - 15,746 млн. м³ за напояване след ВЕЦ „Алеко“
 - 9,374 млн. м³ за напояване за клон „Марица“
 - 0,400 млн. м³ за промишлено водоснабдяване на “Биовет” АД;
 - 0,010 млн. м³ за промишлено водоснабдяване на “Грийнбърн” ЕООД
 - 0,113 млн. м³ за аквакултури и други в т.ч. 0,049 млн. м³ за „Хеброс П“ АД, 0,043 млн. м³ за „Чолаков-Транс“ ЕООД, 1521 м³ за „Грийн форест проджект“ АД, 0,019 млн. м³ за „Дичи“ ООД
- 0,200 млн. м³ от СД „Бистрица“ за питейно-битово водоснабдяване за ВКТВ ЕООД Велинград
- 0,011 млн. м³ за питейно-битово водоснабдяване на „ВКС“ ЕООД – Пещера

Подаването на вода в границите на разрешения лимит да се извършва по график, съгласуван между “Биовет” АД, „Напоителни системи“ ЕАД и НЕК ЕАД.

Условия за утвърждаване на графика за месец май:

- ВЕЦ - заявката на НЕК за 45,000 млн. м³ е удовлетворена
- Разрешени води за напояване – по заявка на „Напоителни системи“ ЕАД
- Подават се води за питейно-битово водоснабдяване на „ВКТВ“ ЕООД Велинград и „ВКС“ ЕООД – Пещера, в количества съгласно издадените разрешителни.
- Подават се води за промишленост и други цели съгласно издадени разрешителни

Каскада Доспат-Въча

ЯЗОВИР “ДОСПАТ” – 82,8% наличен полезен обем (398,835 млн. м³)

Обща информация

- Общ обем 449,249 млн. м³
- Мъртъв обем 15,0 млн. м³
- Язовир „Доспат“ се стопанисва от НЕК ЕАД, [Предприятие „Язовири и каскади“](#).



Използване на водите

Язовирът се използва за производство на електроенергия и за аквакултури.

Съгласно издадените в МОСВ разрешителни водите се използват за:

- Производство на електроенергия – до 369,1 млн. м³/годишно, от които:
 - ВЕЦ „Тешел“ – до 158,2 млн.м³/годишно
 - ВЕЦ „Девин“ – до 210,9 млн.м³/годишно
- Минимално допустим отток в река Доспат - осигурява се чрез работа на ВЕЦ „Тешел“

Особености при експлоатацията и управлението

- Целогодишно се осигурява минимално допустим отток;
- ВЕЦ „Девин“ преработва водите, използвани от ВЕЦ „Тешел“;
- Водите от водохващанията на събирателните деривации към яз. „Доспат“ в зависимост от изменението на хидрометеороложките условия се изключват с оглед да не се допуска преливане на вода през преливниците на язовирните стени;
- Водите от водохващанията на събирателните деривации в периода юли - септември се изпускат в речните русла за оводняване и ползване от населението в съответните райони за напояване;
- Язовирът няма предвидени основни изпускатели. Използват се изпускателите на главна напорна деривация (ГНД), общо 16,0 м³/сек;
- За осигуряване придобити права по разрешителни с цел аквакултури, се следи нивото в язовира да не пада под 300,00 млн. м³.

В графика за м. май:

Разрешени за ползване 45,410 млн. м³ вода, от които:

- 45,000 млн. м³ за производство на електроенергия
- 0,400 млн. м³ за осигуряване на минимално допустим отток в реката след язовира
- 0,010 млн. м³ енергийно непреработени водни обеми за извършване на манипулации с цилиндрични затвори на яз. „Доспат“
- 0,130 млн. м³ енергийно непреработени води от язовир „Тешел“ за извършване на манипулации с преливна клапа и основен изпускател и от водохващания „Буйновско“, „Триградско“ и „Мугленско“.

Водите от водохващанията на събирателните деривации да се подават към язовира, като в зависимост от изменението на хидрометеороложките условия да се изключват и включват събирателните деривации и/или водохващания от тях, с оглед да се контролира или да не се допуска преливане на вода през преливниците на язовирните стени.

Обемът в язовира да не надвишава 430,0 млн. м³.

Условия за утвърждаване на графика за месец май:

- Заявката на НЕК ЕАД в размер 45,0 млн. м³ е удовлетворена
- Минимално допустим отток – осигурява се чрез изпускателен кран на главна напорна деривация (ГНД) за ВЕЦ „Тешел“
- Разрешени 0,010 млн. м³ енергийно непреработени водни обеми за извършване на манипулации с цилиндрични затвори на яз. „Доспат“
- Разрешени 0,130 млн. м³ енергийно непреработени води от язовир „Тешел“ за извършване на манипулации с преливна клапа и основен изпускател и от водохващания „Буйновско“, „Триградско“ и „Мугленско“.

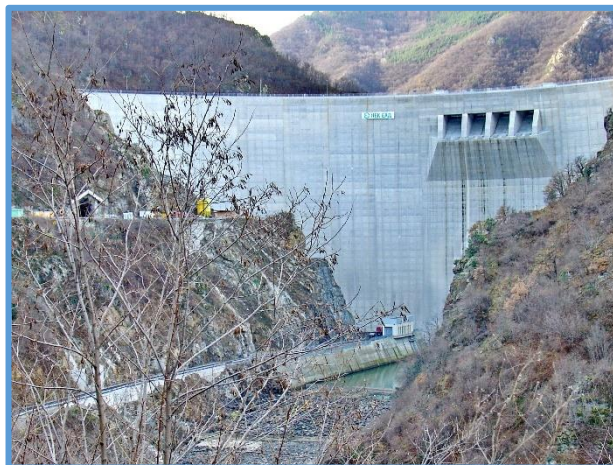
ЯЗОВИР „ЦАНКОВ КАМЪК“ – 64,8% наличен полезен обем (51,479 млн. м³)

Обща информация

- Общ обем 110,90 млн.м³, активен (енергийно използваем) обем – 41,2 млн. м³ (между коти ННРВН-670,00 м и НВРВН-685,00 м)
- Мъртъв обем 31,2 млн. м³ (кота МО-648,00 м).

Язовирът се стопанисва от „Национална електрическа компания“ ЕАД, [Предприятие „Язовири и каскади“](#).

Язовирът е второ стъпало на каскада „Доспат-Въча“.



Използване на водите

Съгласно издадените разрешителни в МОСВ, водите се използват за:

- Производство на електроенергия – до 622,95 млн. м³/годишно, от които:
 - до 580,00 за ВЕЦ „Цанков камък“
 - до 42,95 млн. м³ за МВЕЦ „Цанков камък“ за осигуряване на минимално допустим отток в река Въча

Особености при експлоатацията и управлението

Поради високата кота на водовземаването за централата, активният или енергийно използваемият обем на язовира е много малък. Неизползваемият обем в язовира е 69,7 млн. м³

В графика за м. май:

Разрешени за ползване **144,750 млн. м³** вода, от които:

- 140,000 млн. м³ за производство на електроенергия от ВЕЦ „Цанков камък“
- 3,750 млн. м³ за осигуряване на минимално допустим отток в реката след язовира, преработени от МВЕЦ „Цанков камък“ (с преработване на 1,4 м³/сек, 24 часа/денонощие)
- 1,000 млн. м³ енергийно непреработени води за извършване на манипулации със сегментни затвори на яз. „Цанков камък“

За времето на манипулациите осигуряването на минимално допустимият отток да се извършва чрез изпускане на енергийно непреработени водни обеми през байпасна връзка на централата.

Условия за утвърждаване на графика за месец май:

- ВЕЦ по заявка на НЕК ЕАД – 140,000 млн. м³

- Минимално допустим отток – подава се през МВЕЦ „Цанков камък“ /преработване на 1,4 м³/сек, 24 часа/денонощие/

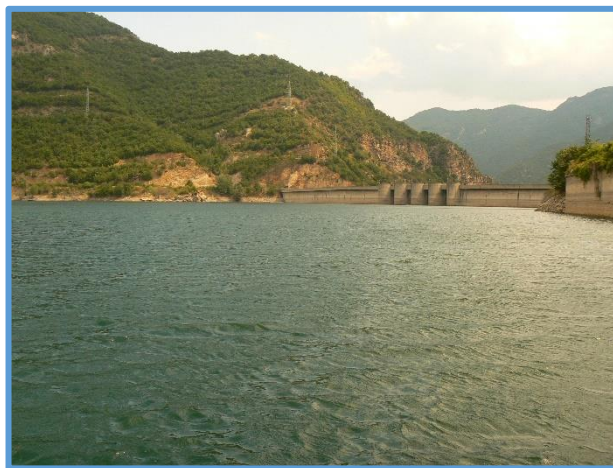
ЯЗОВИР „ВЪЧА“ – 84,5% наличен полезен обем (170,392 млн. м³)

Обща информация

- Общ обем 226,120 млн. м³
- Мъртъв обем 24,500 млн.м³
- Стопанисва се от НЕК ЕАД, [Предприятие „Язовири и каскади“](#).

Третото стъпало на каскада „Доспат – Въча“.

Най-долното стъпало на каскадата включва яз. „Кричим“, три деривационни водоелектрически централи: ВЕЦ „Кричим“, ВЕЦ „Въча 1“, ВЕЦ „Въча 2“ и два изравнителя.



Използване на водите

Съгласно издадените в МОСВ разрешителни, водите се използват за:

- за напояване на [„Напоителни системи“ ЕАД](#) - лимит до 70,0 млн. м³/годишно
- за производство на електроенергия на НЕК ЕАД чрез ВЕЦ -ПАВЕЦ "Орфей", ВЕЦ "Въча 2", ВЕЦ "Кричим" и ВЕЦ "Въча 1" – до 1 182 млн. м³/годишно
- за производство на електроенергия на "Абнори" ООД, гр. Пловдив чрез ВЕЦ "Лозята 1" – до 388,71 млн. м³/годишно
- за битови нужди и пълнене на рибарници на „Европа консулт“ ЕООД; на „Евро Болкан“ ЕООД – до 0,002 млн. м³/годишно
- за пълнене на гребен канал гр. Пловдив – до 3,700 млн. м³/годишно

Особености при експлоатацията и управлението:

- За ВЕЦ “Лозята” по канал М1 се подават водите, преработени от ВЕЦ “Кричим”, след осигуряване на минимално допустим отток по р. Въча, след водохващането на „Напоителни системи“.

- В яз. „Кричим“ има аквакултури в садки, поради което обемът не трябва да пада под кота 392 м на която съответства обем 7,870 млн.м³, .
- В язовир „Въча“ има аквакултури в садки, поради което обемът не трябва да пада под 130,000 млн. м³.
- Тези обстоятелства затрудняват управлението на водите, особено в случаи, при които електроенергийната система се нуждае от производствени обеми.

В графика за м. май:

Разрешени за ползване **150,000 млн. м³ вода** за производство на електроенергия в режим ВЕЦ, в т. ч.:

- 0,500 млн. м³ за напояване (след яз. „Кричим“)
- 0,0006 млн. м³ за пълнене на рибарник на „Европа консулт“ ЕООД
- 0,350 млн. м³ за пълнене на гребен канал гр. Пловдив
- 13,400 млн. м³ за оводняване руслото на р. Въча

За ВЕЦ „Лозята“ по канал М1 да се подават водите, преработени от ВЕЦ „Кричим“, след осигуряване на водите за минимално допустим отток по р. Въча след водохващането на „Напоителни системи“ ЕАД.

Водите за оводняване руслото на р. Въча да се подават, както следва:

- от водохващане Чуринско дере - водата да се изпуска по реката;
- 13,400 млн. м³ вода се подават чрез непрекъсната 24 часа/денонощия работа на ВЕЦ „Въча 1“ и ВЕЦ „Въча 2“, с преработване на 5,0 м³/сек.

Заявените води за електропроизводство не включват обратните обеми за ползване в помпено-акумулиращ режим (ПАВЕЦ).

Продължава рехабилитацията на ВЕЦ „Въча 1“, с периодично спиране на централата. През тези периоди водите за оводняване (5 м³/сек) да се подават в река Въча **чрез непрекъсната 24 часа/денонощия** работа на ВЕЦ „Въча 2“ или **чрез непрекъсната 24 часа/денонощия** работа на ВЕЦ „Кричим“.

Предвид обстоятелството, че водохващането стопанисвано от „Напоителни системи“ ЕАД се намира след ВЕЦ „Въча 2“ и ВЕЦ „Кричим“, „Напоителни системи“ ЕАД да създаде необходимата организация за безпроблемно провеждане на изпусканията от ВЕЦ „Въча 2“ или ВЕЦ „Кричим“ водни количества, като след водохващането на „Напоителни системи“ ЕАД се подават 24 часа в денонощието по 5 м³/сек.

В случай на едновременна работа на „Въча 2“ и ВЕЦ „Кричим“ или работа само на ВЕЦ „Кричим“, когато се изпускат по-големи количества, след водохващането на „Напоителни системи“ ЕАД да се подават 24 часа в денонощието по 5 м³/сек в река Въча. Останалите количества да се отклоняват към съоръженията на „Напоителни системи“ ЕАД, с цел да не се допускат резки амплитуди на водното ниво и осигуряване на постоянен отток.

Преработваните от централите обеми да са в съответствие с постъпващия приток, с цел поддържане на нивото в язовира без значителни амплитуди за осигуряване на благоприятни условия през размножителния период на рибите.

Подаването на вода в границите на разрешения лимит да се извършва по график, съгласуван между „Напоителни системи“ ЕАД, „Брестиом“ АД, НЕК ЕАД.

Условия за утвърждаване на графика за месец май:

- Заявката на НЕК ЕАД в размер 150,000 млн. м³ е удовлетворена

Каскада Арда - обхваща язовирите „Кърджали“, „Студен кладенец“ и „Ивайловград“. Изградени са на река Арда

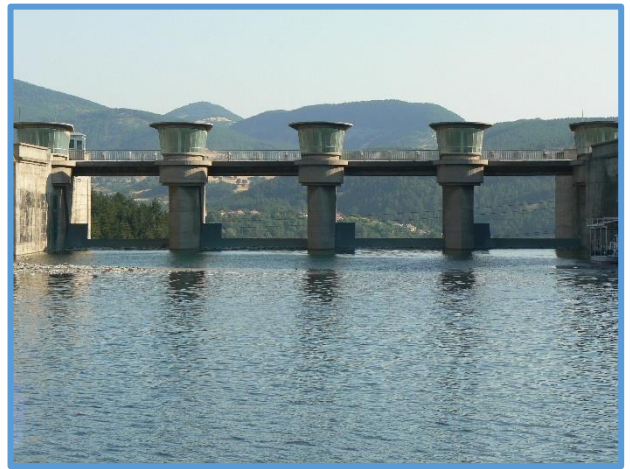
ЯЗОВИР “КЪРДЖАЛИ” – 65,1% наличен полезен обем (253,995 млн. м³)

Обща информация

- Общ обем 497,236 млн. м³
- Мъртъв обем 107,176 млн.м³
- Стопанисва се от „НЕК“ ЕАД, [Предприятие „Язовири и каскади“](#).

Съгласно издадените в МОСВ разрешителни, водите се използват за:

- производство на електроенергия чрез ВЕЦ „Кърджали“, с годишен лимит до 658,8 млн. м³.
- промишлено водоснабдяване на “Монек-юг” АД, “Пневматика-Серта” АД, “Горубсо-Кърджали” АД, „Ес енд Би Индастриъл Минералс” АД, „Марин Батуров” ЕООД, ВиК – Кърджали, ЕТ „Слави-Славомир Георгиев”, с общ годишен лимит до 2,0 млн. м³. за аквакултури в садки
 - Водите за промишлеността на гр. Кърджали се подават чрез водопровод, който е собственост на дружество „Аква тим БГ“ ЕООД



В графика за м. май:

Разрешени за ползване **201,330 млн. м³** вода, от които:

- 200,000 млн. м³ за ВЕЦ „Кърджали“
- 1,330 млн. м³ за „Аква Тим БГ” ЕООД, в т.ч. 0,0086 млн. м³ за “Монек-юг” АД, 0,0125 млн. м³ за “Серта България” АД, 0,0155 млн. м³ за “Горубсо-Кърджали” АД, 0,050 млн. м³ за „Имерис Минералс България” АД, 0,003 млн. м³ за „Марин Батуров” ЕООД, 0,079 млн. м³ за ВиК-Кърджали, 0,005 млн. м³ за ЕТ „Слави-Славомир Георгиев”

Разрешените обеми за производство на електроенергия да се използват при обем в язовира над **267,00 млн. м³**.

Обемът в язовира да не надвишава **397,90 млн. м³**.

Подаването на вода в границите на разрешения лимит да се извършва по график, съгласуван между НЕК ЕАД, „Аква Тим БГ” ЕООД.

Условия за утвърждаване на графика за месец май:

- Заявката на НЕК ЕАД в размер 200,0 млн. м³ е удовлетворена
- Разрешени са води за промишлено водоснабдяване

ЯЗОВИР „СТУДЕН КЛАДЕНЕЦ“ – 67,1% наличен полезен обем (199,414 млн. м³)

Обща информация

- Общ обем 387,772 млн. м³
- Мъртъв обем 90,667 млн.м³
- Стопанисва се от „НЕК“ ЕАД, [Предприятие „Язовири и каскади“](#).

Използване на водите

Съгласно издадените в МОСВ разрешителни, водите се използват за:

- производство на електроенергия чрез ВЕЦ „Студен кладенец“, с общ годишен лимит до 1372,0 млн. м³.
- за аквакултури в садки



Минимално допустим отток в реката след язовира:

Целогодишно се осигурява подаване на минимално водно количество от 2,0 м³/сек, чрез малка турбина за екологични води във ВЕЦ „Студен кладенец“, след яз. „Студен кладенец“.

В графика за м. май:

Разрешени за ползване **305,500 млн. м³** вода, от които:

- 300,000 млн. м³ за производство на електроенергия от ВЕЦ „Студен кладенец“
- 5,500 млн. м³ за осигуряване на минимално допустим отток в реката след язовира, преработени чрез ХГБ на ВЕЦ „Студен кладенец“, когато останалите турбини не работят

Разрешените обеми за производство на електроенергия да се използват при обем в язовира над 218,00 млн. м³.

Обемът в язовира да достигне и да не надвишава 310,20 млн. м³.

Условия за утвърждаване на графика за месец май:

- Заявката на НЕК ЕАД в размер 300,0 млн. м³ е удовлетворена
- Минимално допустимият отток се осигурява от малка турбина на ВЕЦ

ЯЗОВИР “ИВАЙЛОВГРАД” – 40,8% наличен полезен обем (39,686 млн. м³)

Обща информация

- Общ обем 156,702 млн. м³
- Мъртъв обем 59,526 млн.м³
- Стопанисва се от „НЕК“ ЕАД, [Предприятие „Язовири и каскади“](#).

Използване на водите

Съгласно издадените в МОСВ разрешителни, водите се използват за:

- производство на електроенергия чрез ВЕЦ „Ивайловград“, с общ годишен лимит до 1937,0 млн. м³.
- за аквакултури в садки



В графика за м. май:

Разрешени за ползване 400,100 млн. м³ вода, от които:

- 400,000 млн. м³ за производство на електроенергия

Да се осигурява периодично подаване на необходимите водни обеми за Р. Гърция – 25,000 млн. м³.

Обемът в язовира да не надвишава 125,40 млн. м³.

Режимът на работа на ВЕЦ „Ивайловград“ да е съобразен с постъпващия в язовира приток.

Определените обеми в язовирите от каскада „Арда“ да се поддържат чрез допълнителна работа на ВЕЦ и/или основен изпускател.

Условия за утвърждаване на графика за месец май:

- Заявката на НЕК ЕАД в размер 400,0 млн. м³ е удовлетворена

ЯЗОВИР „РОЗОВ КЛАДЕНЕЦ“ – 82,8% наличен полезен обем (5,908 млн. м³)

Обща информация

- Общ обем 20,400 млн. м³
- Мъртъв обем 13,3 млн.м³
- Стопанисва се от „НЕК“ ЕАД, [Предприятие „Язовири и каскади“](#).



Използване на водите

Съгласно издадените в МОСВ разрешителни, водите се използват за:

- промишлено водоснабдяване на дружествата: "ЕЙ И ЕС - ЗС Марица Изток 1" ЕООД, гр. Гълъбово и "Контур Глобал Марица Изток 3" АД, гр. Гълъбово, с общ годишен лимит до 53,19 млн. м³.
- напояване и поливане на зелени площи на ЕТ "Аис-А-Антон Георгиев" и НЕК ЕАД с общ годишен лимит до 6 920 м³.
- Водохранилището се подхранва с вода главно от р. Соколица чрез водохващането ѝ в района на с. Обручище и допълнително с вода от водохващането на р. Съзлийка, която помпено се подава в езерото.

В графика за м. май:

Разрешени за ползване **3,107 млн. м³** вода, от които:

- 0,002 млн. м³ за напояване за ЕТ „Аис-А-Антон Георгиев“
- 2,100 млн. м³ за промишлени цели и охлаждане на ТЕЦ „Контур Глобал Марица Изток 3“
- 1,000 млн. м³ за промишлени и противопожарни нужди за „Ей и Ес-ЗС Марица Изток 1“ ЕООД
- 0,005 млн. м³ за допълнително промишлено водоснабдяване на депо и противопожарни нужди на „Ей и Ес- Марица Изток 1“ ЕООД

Условия за утвърждаване на графика за месец май:

- За промишлено водоснабдяване на „Марица Изток“ основно се използват оборотни води за охлаждане
- Разрешени минимални количества за напояване

ПРОГНОЗА НА НИМХ

Тази година през май се очаква средната месечна температура да бъде около нормата, която в по-голямата част от страната е между 16° и 19°, по Черноморието и във високите полета - 15°-16°, в планините - от 2°-5° по високите части над 2000 m до 12°-14° в по-ниските.

Най-ниските температури през месеца ще са между 3° и 8°, а най-високите - между 28° и 33°.

В по-голямата част от страната средно месечната сума на валежите ще бъде около нормата. Месечна норма на валежите е между 50 и 70 mm, по Черноморието и долината на р. Струма – между 30 и 50 mm, в планинските и припланински райони - от 70 до 140 mm.



Месецът ще започне без валежи, с високи температури, дневните ще са около, на отделни места и над 30°. Промяна ще настъпи около 3-4 май. Вятърът ще се ориентира от северозапад, ще се усили и с него ще започне да нахлува сравнително студен въздух. В много райони ще се развива купеста, в следобедните часове и до полунощ - и по-мощна купесто-дъждовна облачност. Има повишена вероятност за краткотрайни валежи, придружени с гръмотевични бури, възможни са локални

интензивни явления. Температурите ще се понижат, отначало дневните, към средата на първото десетдневие – и минималните. Впоследствие се очаква краткотрайно подобрение на времето и затопляне. Ще бъде предимно слънчево; купеста облачност ще се развива над планинските райони, но само на отделни места ще превали и прегърми. В края на първото и началото на второто десетдневие отново на много места ще има валежи и гръмотевични бури.

През повечето дни от второто десетдневие температурите ще бъдат близки до обичайните. Ще преобладава слънчево време, в следобедните часове с развитие на купеста облачност, на места ще има и превалявания, придружени от гръмотевични бури. С по-голям обхват ще са явленията в началото в края на десетдневието.

В началото на третото десетдневие вероятността за валежи временно ще намалее. Температурите слабо ще се повишат и пак ще са близки до обичайните. След 22-23 май въздушната маса над страната ще става все по-неустойчива. Слънчеви часове ще има преди обяд. След обяд и до полунощ ще се развива купесто-дъждовна облачност и на много места ще има краткотрайни, интензивни валежи, гръмотевични бури и градушки.

СЪСТОЯНИЕ НА ВОДИТЕ В КОМПЛЕКСНИТЕ И ЗНАЧИМИ ЯЗОВИРИ ПРЕЗ м. МАРТ 2021 г.



В Министерството на околната среда и водите ежедневно се следи състоянието на водите зарегулирани в комплексните и значими язовири, по приложение № 1 към чл. 13, ал. 1, т. 1 от Закона за водите, на базата на ежедневна информация, постъпваща от дружествата експлоатиращи язовирните стени и съоръженията към тях. Съгласно приложение № 1 към чл. 13 ал. 1, т. 1 от Закона за водите, комплексните и значими язовири са 52 броя:

Сумата на общите им обеми е 6 546,19 млн. м³, което представлява около 85,1% от сумата на общите обеми на изградените в страната язовири;

За 43 броя комплексни и значими язовири с общ обем 6 474,60 млн. м³ се изготвя годишен график за определяне на стратегията при използването на водите им. Сумата от наличните в тях завирени обеми към 31 март 2021 г. е 4 632,0 млн. м³ и представлява 71, 5% от сумата на общите им обеми. В края на

месец март 2020 г. този процент е бил 61,5%. *Сумарният завирен обем към 31 март 2021 г. е с 10% по-голям от обема към 31 март 2020 г. и с 0,1% по-малък спрямо обема към 28 февруари 2021 г.*

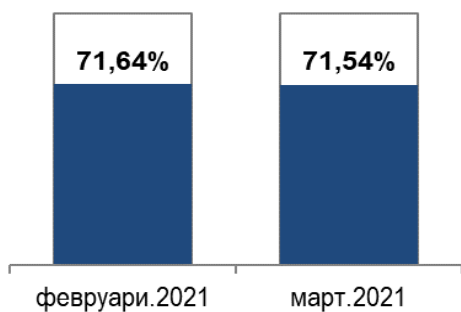
През месец март преливаха: яз. „Пчелина“, което е нормалното експлоатационно състояние на язовира и яз. „Йовковци“, и яз. „Боровица“ без опасност за населението и инфраструктурата в района.

В края на месец март със запълване 100% са язовирите „Пчелина“ и „Йовковци“; със запълване над 90% са язовирите: „Среченска бара“, „Христо Смирненски“, „Камчия“, „Боровица“ и „Александър Стамболийски“, „Кричим“ и „Розов кладенец“. Коритата на реките след язовирните стени са в добро състояние и проводимостта им е осигурена.

Няма данни за засегнати населени места и за възникнали аварийни ситуации по язовирните стени и съоръженията към тях.



За периода 28.02.2021 - 31.03.2021 г.
наличният завирен обем в язовирите
е намалял с 17 млн.м³.



Наличните завирени обеми в язовирите, в края на месец декември, според основното им предназначение са, както следва:

- за питейно-битово водоснабдяване – 80,8% от общия им обем;
- за напояване – 57,2% от общия им обем;
- за енергетика – 79,1% от общия им обем.

От получените данни на регистрираните общи притоци на водосборите към комплексните и значими язовири за изминалите три месеца на 2021 година, може да се направи следната приблизителна оценка:

- **с обезпеченост 50 %** - условия на средна по влажност година са язовирите: „Искър“, „Бели Искър“, „Огняново“, „Кула“, „Рабиша“, „Огоста“, „Среченска бара“, „Горни Дъбник“, „Сопот“, „Александър Стамболийски“, „Христо Смирненски“, „Йовковци“, „Ястребино“, „Тича“, „Камчия“, „Порой“, „Ахелой“, „Ясна поляна“, „Копринка“, „Жребчево“, „Малко Шарково“, „Асеновец“, „Белмекен“, „Чаира“, „Тополница“, „Домлян“, „Пясъчник“, „Голям Беглик“, „Широка поляна“, „Батак“, „Доспат“, „Въча“, „Тракиец“, „Боровица“, „Кърджали“, „Студен кладенец“, „Ивайловград“, „Студена“, „Пчелина“ и „Дяково“;
- **с обезпеченост 75%** - условия на средно суха година са язовирите: „Съединение“ и „Бели Лом“;

- с **обезпеченост 95%** - условия на суха година са язовирите е яз. „Георги Трайков“.

КОМПЛЕКСНИ И ЗНАЧИМИ ЯЗОВИРИ С ОСНОВНО ПРЕДНАЗНАЧЕНИЕ ПИТЕЙНО-БИТОВО ВОДОСНАБДЯВАНЕ

Сумарният завирен обем на язовирите с питейно-битово предназначение **към 31 март 2021 г. е 1 211,3 млн. м³**, което представлява **80,8% от общия им обем** и е с **3,2% по-голям спрямо обема към 28 февруари 2021 г.** и с **14,2% по-голям от обема към 31 март 2020 г.**

Степента им на напълване е както следва: яз. „Искър“ – 79,5%, яз. „Бели Искър“ – 38,1%, яз. „Среченска бара“ – 99,4%, яз. „Христо Смирненски“ – 92,9%, яз. „Йовковци“ – 100%, яз. „Тича“ – 62%, яз. „Камчия“ – 97,1%, яз. „Ясна поляна“ – 89,2%, яз. „Асеновец“ – 83,5%, яз. „Боровица“ – 99,8%, яз. „Студена“ – 83,3% и яз. „Дяково“ – 84,9%.

Всички язовири за питейно-битово водоснабдяване в края на месец март са с обеми достатъчни за обезпечаване нуждите на водоползвателите.



ПРЕДПРИЕТИ МЕРКИ В МЕСЕЧНИЯ ГРАФИК ЗА ИЗПОЛЗВАНЕ НА ВОДИТЕ ОТ КОМПЛЕКСНИТЕ И ЗНАЧИМИ ЯЗОВИРИ И РЕЗУЛТАТИ ПРЕЗ м. МАРТ 2021 г.

МОСВ предприема мерки за гарантиране на приоритетното питейно-битово водоподаване от язовирите по приложение № 1 на Закона за водите.

В края на месец март всички язовири с основно предназначение питейно-битово водоснабдяване са със завирен обем над 50 % от общия им обем.

Предприети действия с измена на месечния график:

По искане на НЕК ЕАД и на „Напоителни системи“ ЕАД, във връзка с необходимостта от предприемане на ремонтни дейности на МВЕЦ „Цанков камък“ и на изравнител „Кричим“, са направени изменения на месечния график в частта за яз. „Цанков камък“ и съответно за яз. „Въча“ като са поставени допълнително условията:

- **за яз. „Цанков камък“** - при започване на текущия ремонт на МВЕЦ „Цанков камък“, осигуряването на минимално допустимия отток за периода на ремонтна, да се извърши чрез 24-часово изпускане в денонощието на енергийно непреработени водни обеми през байпасната връзка на централата;
- **за язовир „Въча“** по време на ремонта на изравнител „Кричим“, режима на работа на водноелектрическите централи да бъде съобразен с хидрометеорологичната обстановка, с цел безопасно провеждане на водните количества в реката след язовира и защита от вредното въздействие на водите.

Във връзка с покачването на температурите, снеготопенето, очакваните валежи, както и предвид покачващите се обеми в язовирите, с изменения на месечния график са разрешени за ползване допълнително водни обеми, както следва:

- **от яз. „Копринка“** – в размер на 5,000 млн. м³ вода, изпуснати по река Тунджа за акумулиране в яз. „Жребчево“ чрез ВЕЦ „Копринка“ равномерно разпределени в денонощието, и в размер на 5,000 млн. м³ вода за производство на електроенергия посредством ВЕЦ „Стара Загора“;
- **от яз. „Белмекен“** – в размер на 6,000 млн. м³ вода за производство на електроенергия.

КОНТРОЛ ПО СПАЗВАНЕ НА МЕСЕЧНИЯ ГРАФИК НА КОМПЛЕКСНИТЕ И ЗНАЧИМИ ЯЗОВИРИ

При осъществената от Басейновите дирекции контролна дейност съгласно Закона за водите и Наредбата за ползване на повърхностните води, по отношение изпълнението на режимния график за ползване на водите от комплексните и значими язовири за месец февруари, е констатирано следното:

- Нерегламентираното използване на прилежащи земи на яз. „Огняново“, във връзка с което Басейнова дирекция „Дунавски район“ е иницирала пред Областния управител на Софийска област проверка-обход на потенциалната заливаема ивица на яз. „Огняново“, която да бъде включена в пролетните проверки на Междуведомствената комисия.

При извършените проверки от Басейнова дирекция „Западнобеломорски район“ са установени следните нарушения:

- превишаване на разрешените за ползваните от „Топлофикация-Перник“ АД, водни обеми от язовир „Студена“, в нарушение на месечния график;
- неотчитане на ползваните водни обеми за промишлено водоснабдяване и напояване от яз. „Дяково“. Предвид констатирано неизпълнение на предписанията за монтиране на работещи и отговарящи на нормативните изисквания измервателни устройства, е изпратена покана до „Напоителни системи“ ЕАД клон Струма-Места за съставяне на Акт за установяване на административно нарушение по Закона за водите.
- неосигуряване на минимални водни количества, необходими за нормалното функциониране на екосистемите в руслото на река Бистрица, което е нарушение на условие от Разрешително с титulary „Напоителни системи“ ЕАД. Предвид констатираното при проверката нарушение е изпратена покана до „Напоителни системи“ ЕАД клон Струма-Места за съставяне на Акт за установяване на административно нарушение по Закона за водите.

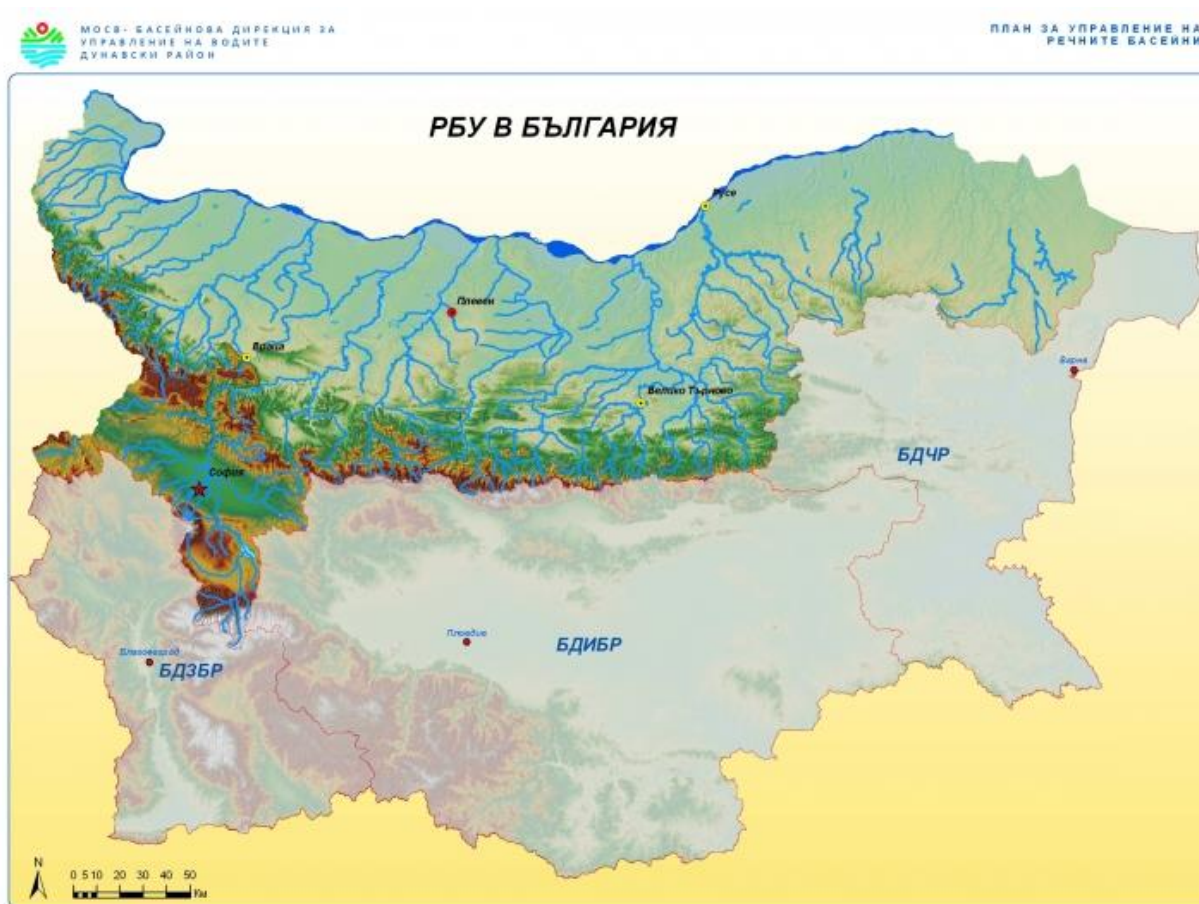
СЪСТОЯНИЕ НА ВОДИТЕ В СТРАНАТА ПРЕЗ М. МАРТ 2021 Г.



Повърхностни води

Общият обем на речния отток в страната за месец март е 2 384 млн. м³. Стойността му е с 3% по-малко от стойността за предходния месец и с 56% повече спрямо март 2020 година.

Дунавски водосборен басейн



В Дунавския водосборен басейн обемът на речния отток за месец март е 1 147 млн. м³, което е с 43% повече от предходния месец и 78% повече от този за март 2020 г. През втората половина на изминалия месец, в резултат на валежите от дъжд и снеготопене нивата на наблюдаваните реки в по-голямата част от басейна се повишиха. В периода 14- 18 март речните нива основно в долните части от водосборите на реките се повишиха - р. Огоста - с до 146 см при с. Бутан, р. Искър - с до 101 см при с. Ореховица, р. Вит - с до 204 см при с. Биволаре, р. Осъм - с до 223 см при с. Изгрев и р. Янтра - с до 218 см при с. Каранци. В периода 26-30 март, в резултат на интензивно снеготопене, бяха отчетени повишения на водните нива във водосборите на реките Лесновска с до 90 см при с. Долни Богров, Осъм с до 137 см при с. Изгрев и Янтра с до 105 см при с. Каранци. В останалата част от басейна регистрираните повишения са с до 81 см. През месец март по-голямата част от наблюдаваните реки в басейна бяха със средномесечни водни количества над месечните норми. Със средномесечни водни количества под месечните норми бяха: р. Огоста при с. Бутан, р. Малък Искър при с. Своде, р. Черни Вит и р. Бели Вит, р. Осъм, Голяма река при гр. Стражица и р. Русенски Лом.

Черноморския водосборен басейн



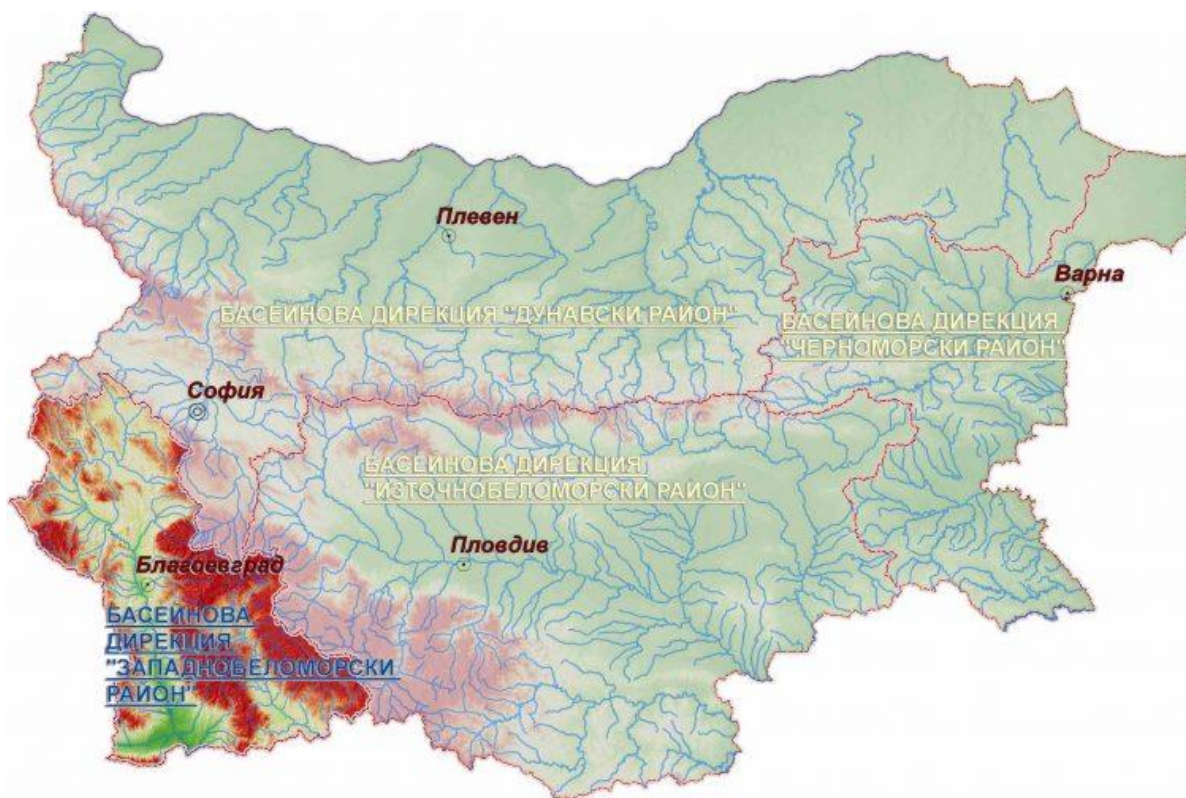
В Черноморския водосборен басейн обемът на речния отток за март е 129 млн. м³, което е с 42% по-малко спрямо предходния месец и два пъти повече от обема за месец март 2020 година. През по-голямата част от месеца нивата на почти всички от наблюдаваните реки в басейна останаха без съществени изменения. В резултат на валежи в периода 16-18 март и снеготопене в периода 26-30 март се повиши нивото на р. Луда Камчия, съответно с до 67 см и с до 69 см. В периода 20-23 март повишения на водните нива са регистрирани на р. Велека при с. Граматиково (с до 40 см). В останалата част от басейна регистрираните повишения са с до 37 см. През м. март всички наблюдавани реки от басейна бяха със средномесечни водни количества под месечните норми.

Източнобеломорски водосборен басейн

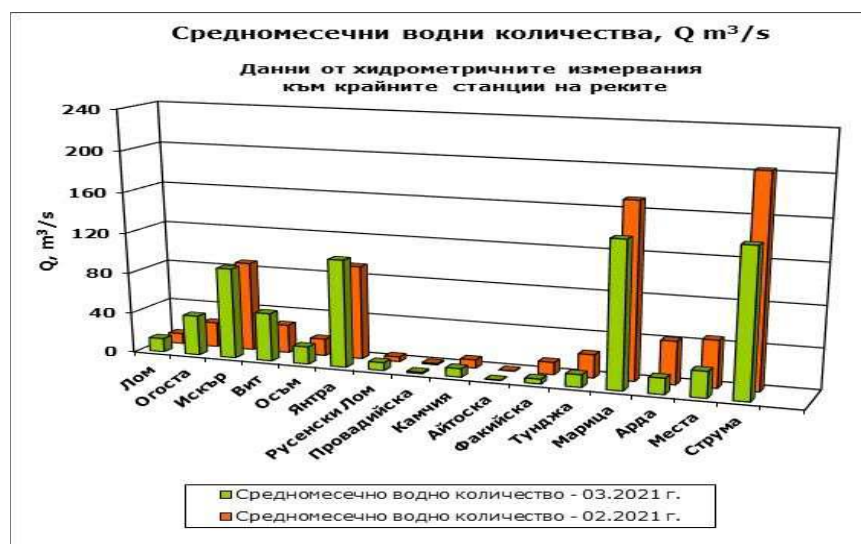


Обемът на оттока на **Източнобеломорския водосборен басейн** за март е 812 млн. м³, което е с 23% по-малко от предходния месец и 47% повече от март 2020 година. През по-голямата част от изминалия месец нивата на наблюдаваните реки в басейна бяха без съществени изменения. Във водосборите на р. Сазлийка и р. Върбица бяха регистрирани повишения в периода 20-23 март, съответно с до 111 см на при гр. Гълъбово и с до 65 см при спирка Джебел. В останалата част от басейна регистрираните повишения са с до 49 см. През месец март средномесечните водни количества на по-голяма част от реките в басейна бяха под месечната норма. Със средномесечни водни количества около и малко над месечните норми бяха единствено р. Вча при местност Забрал и р. Харманлийска при гр. Харманли.

Западнобеломорски водосборен басейн



В Западнобеломорския водосборен басейн обемът на речния отток за месец март е 297 млн. м³ – с 21% по-малко от предходния месец и с 11% повече спрямо март 2020 година. През почти целия месец нивата на наблюдаваните реки останаха без съществени изменения. В периода 26-30 март, в резултат на снеготопене, бяха регистрирани по-съществени краткотрайни повишения на речните нива във водосбора на р. Струма - с до 60 см при с. Марино поле. В останалата част от басейна регистрираните повишения са с до 43 см. Почти всички от наблюдаваните реки в басейна бяха със средномесечни водни количества под месечните норми, само средномесечните водни количества на р. Струма при гр. Перник и с. Марино поле бяха над месечните норми.



Река Дунав



Средномесечните водни стоежи за м. март на р. Дунав, при измервателните пунктове в българския участък, бяха с между 9% и 26% под нормите за месец март и с от 155 см до 227 см по-ниски спрямо предходния месец.

Стойност на индекса на засушаване SRI

НИМХ ежесечно изчислява стойността на индекса на засушаване SRI, на база предварително определени средномесечни водни количества по поречия. За месец март 2021 г. индексите са, както следва:

- около средното засушаване – по поречията на реките Провадийска, Тунджа Факийска, Ропотамо и Места;
- във всички останали поречия няма засушаване.

