



Министерство на  
околната среда и водите

Информационен  
бюлетин за  
състоянието на  
водите

**АВГУСТ 2021**

Комплексни и  
значими  
язовири

Месечен  
график

Контрол

## Състояние на водите в комплексните и значими язовири към края на м. юли 2021 г.

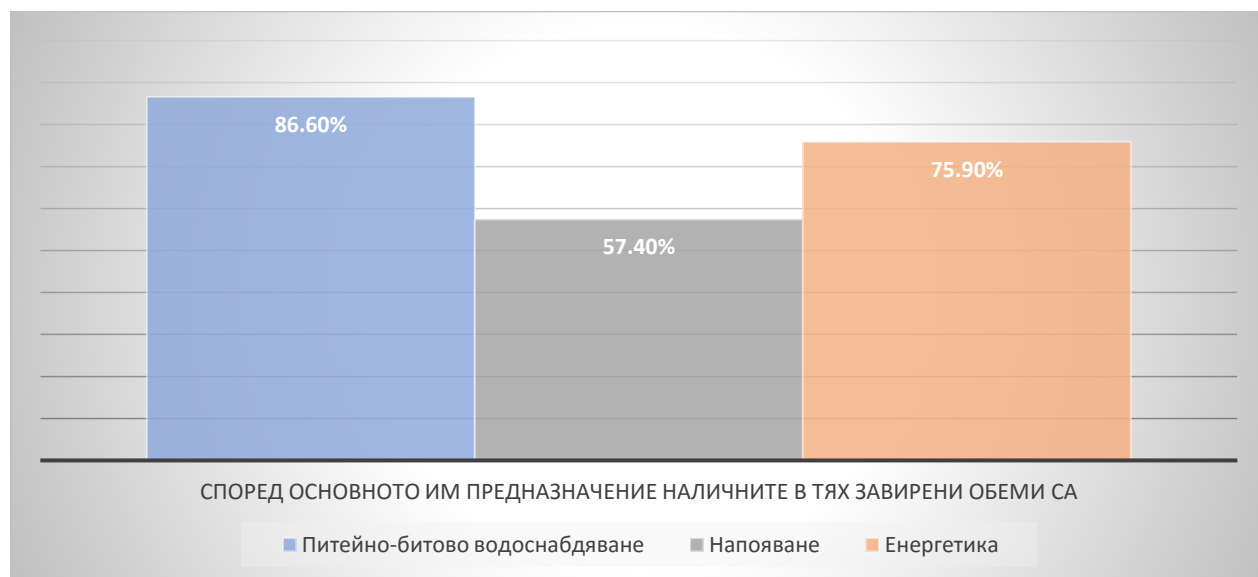
Министерство на околната среда и водите управлява водите на 52 броя комплексни и значими язовира, като ежедневно следи състоянието им.

Наличният полезен обем на комплексните и значими язовири към 28.07.2021 г. е 3812,683 млн. м<sup>3</sup>, което е с 330,661 млн. м<sup>3</sup> по-малко от този в предходния месец.

Сумата от наличните в тях завирени обеми към 28.07.2021 г. е 4748,1 млн. м<sup>3</sup>, представлява 71,9% от сумата на общите им обеми.

Според основното им предназначение наличните в тях завирени обеми са както следва:

- питейно-битово водоснабдяване – 86,6% от общия им обем;
- напояване – 57,4% от общия им обем;
- енергетика – 75,9% от общия им обем;



МОСВ ежедневно следи състоянието на язовирите и при възникване на непредвидими и/или изключителни обстоятелства изменя месечния график, за което писмено уведомява заинтересованите страни.

# ПРЕДПРИЕТИ МЕРКИ ЗА ЯЗОВИРИ ЗА ПИТЕЙНО-БИТОВО ВОДОСНАБДЯВАНЕ



- \* Общ обем е пълният обем/капацитет на язовира
- \* Наличен завирен обем е запълването на язовира към даден период
- \* Наличен полезен обем е наличният обем без мъртвия, който е неизползваем
- \* Актуалните данни за наличния полезен обем към съответната дата могат да се проверят в [Ежедневния бюлетин - ТУК](#)

Предвид запълването на язовирите заявките на ВиК дружествата за питейно-битово водоснабдяване и заявките за напояване са удовлетворени в пълен размер.

Поради предписания свързани с технически проблеми по съоръженията, както и поради придобити права за аквакултури и други специфичните особености, на част от тях са поставени определени обеми, които да не се надвишават. Такива са за язовирите „Бели Искър“, „Ястребино“, „Порой“, „Ахелой“ и „Студен кладенец“.

Разрешените обеми за производство на електроенергия за м. август са съобразени с прогнозния приток и необходимите водни обеми за приоритетно водовземане.

За месец август 2021 година се предвижда да се ползват 647,879 млн. м<sup>3</sup>, което е с 111,270 млн. м<sup>3</sup> повече от разрешените за месец юли 2021 г. водни обеми.

Месечният график може да бъде изменян на по-кратки интервали, в т.ч. и да бъдат налагани допълнителни ограничителни мерки и други условия.

В зависимост от изменението на хидрометеорологичната обстановка, при необходимост, да се използват всички облекчителни съоръжения, с цел защита от вредното въздействие на водите.

Да се поддържа проводимостта на речното легло на разстояние 500 м след хидротехническите съоръжения от собственика или ползвателя, в съответствие с чл. 139, ал. 2 от Закона за водите.

Изпускането на води да се съобразява с проводимостта на речните легла, при спазване на изискванията на чл. 142 от Закона за водите.

## **Планирани ремонтни дейности и изпускане на енергийно непреработени водни обеми за провеждане на пробни изпитания на съоръжения, заложен в месечен график за използване на водите на комплексните и значими язовири за м. август 2021 г.:**

### **За язовир „Въча“**

Продължава рехабилитацията на ВЕЦ „Въча 1“, с периодично спиране на централата. През тези периоди водите за оводняване (5 м<sup>3</sup>/сек) да се подават в река Въча чрез непрекъсната 24 часа/денонощие работа на ВЕЦ „Въча 2“ или чрез непрекъсната 24 часа/денонощие работа на ВЕЦ „Кричим“. Предвид обстоятелството, че водохващането стопанисвано от „Напоителни системи“ ЕАД се намира след ВЕЦ „Въча 2“ и ВЕЦ „Кричим“, „Напоителни системи“ ЕАД да създаде необходимата организация за безпроблемно провеждане на изпусканията от ВЕЦ „Въча 2“ или ВЕЦ „Кричим“ водни количества, като след водохващането на „Напоителни системи“ ЕАД се подават 24 часа в денонощието минимум по 5 м<sup>3</sup>/сек.

### **За язовир „Искър“**

В рамките на месец август 2021 г. е необходимо извършването на ремонт на бързотока при вход тунел „Бели Искър“, поради което през месеца няма да бъде възможно подаването на води към язовир „Бели Искър“.

### **За язовир „Белмекен“**

Във връзка с извършвана рехабилитация на каскада „Белмекен-Сестримо-Момина клисура“ (до 14.10.2021 г.), в периода от 13.08.2021 до 31.08.2021 г., се предвижда пълно спиране на ВЕЦ „Момина клисура“. Водите за напояване да се подават чрез работа на ВЕЦ „Сестримо“ по график на минимална мощност при разход от 7 м<sup>3</sup>/сек до 14 часа дневно и изпускане на отработените води в поречието на река Крива към водохващане „Момина клисура“ на р. Марица.

### **За язовир „Батак“**

Предвижда се използването на 0,040 млн. м<sup>3</sup> енергийно непреработени води за извършване на манипулации с основен изпускател на яз. „Батак“

### **За язовир „Кърджали“**

Във връзка с извършване на ремонтни дейности по преносната мрежа, до 13.08.2021 г. е планирано спиране работата на ВЕЦ „Кърджали“.

### За язовир „Студен Кладенец“

ВЕЦ „Студен кладенец“ спира работа в периода от 23.08.2021 г. до 27.08.2021 г., поради необходимост от ремонт на ХГЗ и ХГ4 и вътрешен оглед на главна напорна деривация. През периода на ремонта да се осигуряват води за минимално допустим отток.

## Условия, при които се утвърждава графикът за м. август 2021 г.

1. Месечният график може да бъде изменян на по-кратки интервали, в т.ч. и да бъдат налагани допълнителни ограничителни мерки и други условия.
2. „Напоителни системи“ ЕАД да предприемат действия за осигуряване на алтернативни водоизточници и рехабилитация на каналната мрежа, с цел повишаване ефективността на водоползването и намаляване на използваните водните количества.
3. Чрез компетентните институции ВиК дружествата да потърсят възможности за стартиране на програма от мерки за включване на нови и рехабилитация на стари водоизточници за алтернативно водоснабдяване, както и за намаляване на загубите по мрежата.
4. Поддържането на определените с настоящия график обеми да се осъществява чрез ВЕЦ, а при невъзможност, чрез основен изпускател.
5. Да се поддържа проводимостта на речното легло на разстояние 500 м след хидротехническите съоръжения от собственика или ползвателя, в съответствие с чл. 139, ал. 2 от Закона за водите.
6. При създаване на условия за изпускане на водни количества над 300 м<sup>3</sup>/сек от язовир „Ивайловград“ да се уведоми незабавно МОСВ и Басейнова дирекция „Източнобеломорски район“.
7. Изпускането на води да се съобразява с проводимостта на речните легла, при спазване на изискванията на чл. 142 от Закона за водите.
8. Месечният график за използване на водите на комплексните и значими язовири, съгласно чл. 53 ал.1 от Закона за водите, е неразделна част от издадените от министъра на околната среда и водите разрешителни.
9. Съгласно разпоредбата на чл. 15 от Наредбата за ползването на повърхностните води (обн. ДВ. бр.25 от 26 март 2021г.) титулярите на разрешителни са задължени ежемесечно, до 26-то число да представят в МОСВ, дирекция „Управление на водите“ и/или на факс 02/ 981 52 71 и/или ел. адрес: vodi@moev.government.bg актуализирани месечни заявки, изведени по

съответния ред, определени в съответствие с разрешения годишен лимит за необходимите водни обеми за изготвяне на месечния график.

10. В зависимост от изменението на хидрометеорологичната обстановка, при необходимост, да се използват всички облекчителни съоръжения, с цел защита от вредното въздействие на водите.

## ЗАБЕЛЕЖКИ:

1. Наличните обеми в язовирите са към 28 юли 2021 г.
2. Отпуснатите водни обеми за осигуряване на минимално допустимия отток в коритата на реките, да се подават равномерно през денонощието, с цел непрекъснато оводняване.
3. При определяне на разрешените за ползване водни обеми от язовирите са използвани:
  - актуалната информация за състоянието на язовира в края на предходния месец;
  - определената с годишния график стратегия;
  - прогнозата за очаквания приток;
  - хидрометеорологичната обстановка;
  - преценката на исканията в месечната заявка от титулярите на разрешителни за водовземане;
  - приоритетите по чл. 50, ал. 4 ЗВ;
  - разрешен лимит по издадени разрешителни;
  - Отчетен реален приток към язовирите през предходните месеци.
4. Подробна информация за предупрежденията и опасните метеорологични явления по области може да бъде получена от интерактивната карта на адрес: <http://weather.bg/0index.php?koiFail=RM0опасни1&nd=1&lng=0>



5. До влизане в сила на методиката по чл. 135, т. 1 от ЗВ за съществуващи язовирни стени и съоръжения към тях, при които няма техническа възможност за осигуряване на минимално допустим отток, за осигуряване на количествата по §125 към ПЗР към ЗИД на ЗВ от 27.11.2018 г. следва да се подават максимално възможните водни количества. Оводняващите водни количества за язовирите, на които не е определен минимално допустим отток, се осигуряват от пропуски, филтрация и/или допълнителна приточност.
6. В зависимост от постъпилния реален приток към язовирите през предходните месеци, екологичното водно количество е редуцирано за съответната обезпеченост на притока към язовирите, за условията на средна по влажност, суха или много суха година.

# ГРАФИК

за използване на водите на комплексните

и значими язовири през месец август 2021 г.

Утвърдения от министъра на околната среда и водите [График за използване на водите на комплексните и значими язовири през месец август 2021 г. може да намерите ТУК.](#)

През месец август 2021 година водите от комплексните и значими язовири да се използват за питейно-битово водоснабдяване, напояване, промишлено водоснабдяване, производство на електроенергия, други цели и осигуряване на минимално допустим отток в реките, както следва:

## ЯЗОВИРИ ЗА ПИТЕЙНО-БИТОВО ВОДОСНАБДЯВАНЕ

(според основното им предназначение)

### ЯЗОВИР “ИСКЪР” – 80.82% наличен полезен обем (459.105 млн. м<sup>3</sup>)

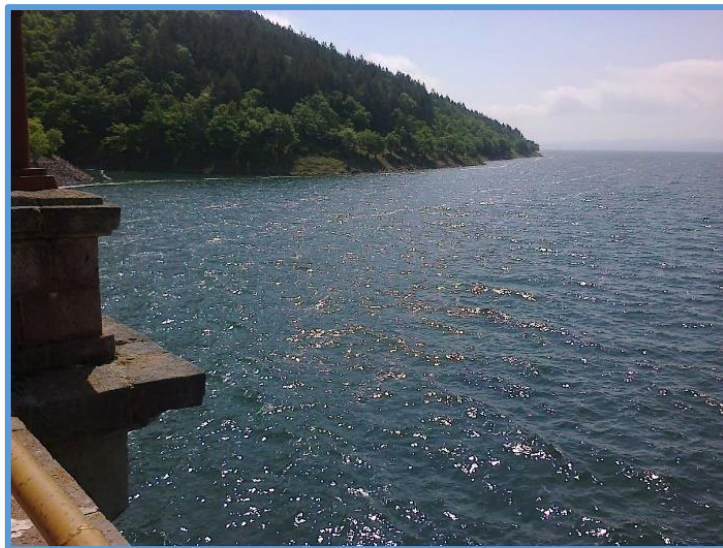
#### Обща информация за язовира

- Общ обем 655,252 млн.м<sup>3</sup>
- Мъртъв обем 87,200 млн. м<sup>3</sup>
- Язовирната стена се стопанисва от НЕК ЕАД, [Предприятие „Язовири и каскади“](#)

#### Използване на водите

Съгласно издадените в МОСВ разрешителни, водите се използват за:

- Питейно-битово водоснабдяване - до 149,6 млн.м<sup>3</sup>/годишно
- Производство на електроенергия - до 110 млн.м<sup>3</sup>/годишно



## Особености при експлоатацията и управлението

- Многогодишен изравнител (времето за запълване е повече от година)
- Пълноводие – през месец май и юни
- При достигане на обем 630 млн. м<sup>3</sup> се отваря основния изпускател (съгласно аварийен план)
- За осигуряване на свободен обем (ретензионен) преди пролетното пълноводие, обемът в язовира се регулира чрез ВЕЦ „Пасарел“ и ВЕЦ „Кокаляне“ и пропорционално използване на разрешените с месечен график водни обеми за електропроизводство.

## В графика за м. август:

Разрешени за ползване **22,353 млн. м<sup>3</sup> вода, от които:**

- 12,300 млн. м<sup>3</sup> за водоснабдяване на София:
  - 4,200 млн. м<sup>3</sup> от ВЕЦ „Пасарел“ – малка турбина или байпасна връзка
  - 8,100 млн. м<sup>3</sup> по водопровод „Искър“
- 0,052 млн. м<sup>3</sup> за водоснабдяване за водоснабдителна група Габра, Вакарел, Крушовица и мина „Чукурово“
- 10,000 млн. м<sup>3</sup> за производство на електроенергия
- 0,001 млн. м<sup>3</sup> за други цели, от които 0,0004 за учебен център и 0,0005 млн. м<sup>3</sup> за вилно селище „Буков дол“

В рамките на месец август 2021 г. е необходимо извършването на ремонт на бързотока при вход тунел „Бели Искър“, поради което през месеца няма да бъде възможно подаването на води към язовир „Бели Искър“.

## ЯЗОВИР „БЕЛИ ИСКЪР“ – 79.39% наличен полезен обем (10.861 млн. м<sup>3</sup>)

### Обща информация за язовира

- Общ обем 15,080 млн. м<sup>3</sup>
- мъртъв обем 1,4 млн. м<sup>3</sup>
- Язовирната стена се стопанисва от „Софийска вода“ АД по силата на концесионен договор.

### Използване на водите

Съгласно издадените в МОСВ разрешителни, водите се използват за:

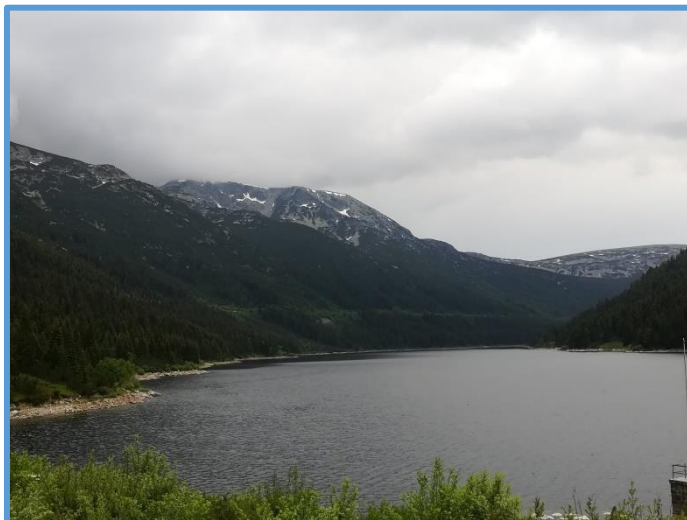
- питейно-битово водоснабдяване – до 52,5 млн.м<sup>3</sup>/годишно
- производство на електроенергия – до 121 млн.м<sup>3</sup>/годишно

### Особености при експлоатацията и управлението

- Водоползването за „Софийска вода“ АД варира от 2,3 до 5,3 млн. м<sup>3</sup>/месечно
- ВЕЦ „Бели Искър“, ВЕЦ „Мала Църква“ и ВЕЦ „Симеоново“ са каскадно разположени и преработват и допълнителни води от речни водохващания
- При необходимост се прехвърлят води от язовир „Белмекен“ посредством събирателни деривации „Грънчар“ и „Манастирска“
- Режимът на работа на ВЕЦ „Бели Искър“ се определя оперативно в зависимост от нуждите на водоснабдяването, като след достигане на обем 13,400 млн. м<sup>3</sup> в язовира, този обем се поддържа чрез подходящ режим на работа на централата.

### В графика за м. август:

Разрешени за ползване 4,300 млн. м<sup>3</sup> вода за питейно-битово водоснабдяване на гр. София



Режимът на работа на ВЕЦ „Бели Искър“ да се определя оперативно в зависимост от нуждите на водоснабдяването, като след достигане на обем 13,400 млн. м<sup>3</sup> в язовира, този обем да се поддържа чрез подходящ режим на работа на централата.

В зависимост от изменението на хидрометеороложките условия да се изключват и включват събирателните деривации и/или водохващания от тях, с оглед да се контролира или да не се допуска надвишаване на обем 13,400 млн. м<sup>3</sup> в язовира.

## ЯЗОВИР „СРЕЧЕНСКА БАРА“ – 98.90% наличен полезен обем (14.340 млн. м<sup>3</sup>)

### Обща информация за язовира

- Общ обем 15,500 млн. м<sup>3</sup>
- Мъртъв обем 2,0 млн. м<sup>3</sup>
- Язовирната стена се стопанисва от „Водоснабдяване и канализация“ ООД, гр. Монтана.

### Използване на водите

Съгласно издадените в МОСВ разрешителни, водите се използват за питейно-битово водоснабдяване на 33 населени места, от които 5 града - Враца, Монтана, Мездра, Берковица и Вършец съответно:

- до 11,300 млн. м<sup>3</sup> за ВиК Монтана
- до 25,800 млн.м<sup>3</sup> за ВиК Враца
- осигуряване на минимален отток в река „Среченска бара“ след язовира

### Особености при експлоатацията и управлението

Язовирът се пълни и притокът му се регулира от довеждащи деривации, обслужващи каскада „Петрохан“. Основно водите постъпват от изтичалото на последния ВЕЦ „Клисура“ от каскадата. Допълнително в язовира постъпват води от събирателна деривация „Врещица“- водохващания на реките Врещица, Раковица, Цветкова бара и Манастирска. Има изградено аварийно водохващане на р. Бързия, което се използва за водовземане в случаите на ремонт на ВЕЦ „Клисура“. Притокът от



довеждащите деривации се регулира така, че да се поддържа оптимален обем в язовира за питейно-битово водоснабдяване и да не се допуска преливане на язовира.

#### В графика за м. август:

Разрешени за ползване **2,213 млн. м<sup>3</sup> вода, от които:**

- 1,000 млн. м<sup>3</sup> за питейно-битово водоснабдяване на общини Монтана, Берковица и Вършец
- 1,200 млн. м<sup>3</sup> за питейно-битово водоснабдяване на общини Враца, Мездра и Криводол
- 0,013 млн. м<sup>3</sup> за осигуряване на минимално допустим отток в реката след язовира

Да се регулира притока от довеждащите деривации така, че да се поддържа оптимален обем в язовира за питейно-битово водоснабдяване и да не се допуска преливане на язовира.

## ЯЗОВИР “ХРИСТО СМИРНЕНСКИ” – 84.88% наличен полезен обем (19.947 млн. м<sup>3</sup>)

#### Обща информация за язовира

- Общ обем 27,700 млн. м<sup>3</sup>
- Мъртъв обем 4,2 млн. м<sup>3</sup>
- Язовирната стена се стопанисва от „Водоснабдяване и канализация“ ООД – гр. Габрово.



#### Използване на водите

Съгласно издадените в МОСВ разрешителни, водите се използват за:

- Питейно-битово водоснабдяване - до 24,0 млн. м<sup>3</sup> за ВиК Габрово
- Електропроизводство - до 24,0 млн. м<sup>3</sup>

### Особености при експлоатацията и управлението

Подязовирна ВЕЦ, която преработва водите за питейно-битово водоснабдяване и осигурява минимален отток. Извършен е ремонт, тъй като поради обрушване по бетоновата част на надстройката на язовирната стена не се допускаше пълнене на язовира над кота 529,0 м ( 20,8 млн.м<sup>3</sup>), като към момента няма ограничение на запълването.

### В графика за м. август:

Разрешени за ползване **1,900 млн. м<sup>3</sup> вода от които:**

- 0,650 млн. м<sup>3</sup> вода за питейно-битово водоснабдяване на гр. Габрово и населени места от община Габрово
- 1,170 млн. м<sup>3</sup> за производство на електроенергия
- 0,080 млн. м<sup>3</sup> за осигуряване на минимално допустим отток в реката след язовира

Водите използвани за питейно-битово водоснабдяване могат да се преработват чрез ВЕЦ „Христо Смирненски“.

## ЯЗОВИР “ЙОВКОВЦИ” – 97.74% наличен полезен обем (81.297 млн. м<sup>3</sup>)

### Обща информация за язовира

- Общ обем 92,2 млн. м<sup>3</sup>
- Мъртъв обем 9,0 млн. м<sup>3</sup>
- Стопанисва се от „Вик Йовковци“ ООД, Велико Търново.

### Използване на водите

Съгласно издадените в МОСВ разрешителни водите се използват за:



- питейно-битово водоснабдяване на гр. Велико Търново и населени места в общините В. Търново, Горна Оряховица, Лясковец, Златарица, Елена, Стражица, Полски Тръмбеш и Дряново – до 47,3 млн. м<sup>3</sup>/годишно
- производство на електроенергия от ВЕЦ “Веселина” – до 26,0 млн. м<sup>3</sup>/годишно

### Особености при експлоатацията и управлението

ВЕЦ “Веселина” преработва водите които се подават за питейно-битово водоснабдяване.

### В графика за м. август:

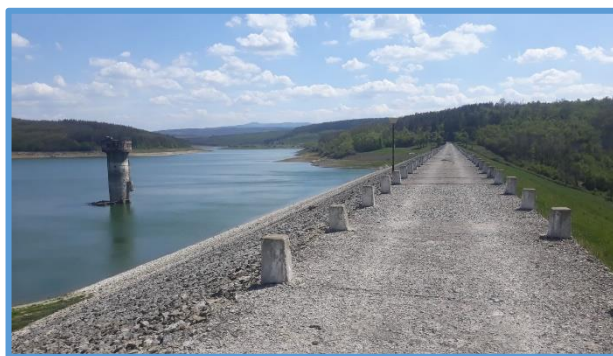
Разрешени за ползване **3,150 млн. м<sup>3</sup> вода, от които:**

- 3,100 млн. м<sup>3</sup> за питейно-битово водоснабдяване на гр. Велико Търново и населени места в общините Велико Търново, Горна Оряховица, Лясковец, Златарица, Елена, Стражица, Полски Тръмбеш и Дряново, в т.ч.:
  - 2,900 млн. м<sup>3</sup> за производство на електроенергия от ВЕЦ „Веселина“
- 0,050 млн. м<sup>3</sup> за осигуряване на минимално допустим отток в реката след язовира

## ЯЗОВИР “ЯСТРЕБИНО” – 71.96% наличен полезен обем (42.023 млн. м<sup>3</sup>)

### Обща информация за язовира

- Общ обем 62,3 млн. м<sup>3</sup>
- мъртъв обем 3,4 млн. м<sup>3</sup>.
- Стопанисва се от [„Напоителни системи“ ЕАД](#).



### Използване на водите

Съгласно издадените в МОСВ разрешителни водите се използват за:

- питейно-битово водоснабдяване на гр. Антоново – до 3,8 млн. м<sup>3</sup>/годишно



- напояване – до 15,0 млн. м<sup>3</sup>/годишно

#### В графика за м. август:

Разрешени за ползване 3,023 млн. м<sup>3</sup> вода, от които:

- 0,023 млн. м<sup>3</sup> вода за питейно-битово водоснабдяване на гр. Антоново
- 3,000 млн. м<sup>3</sup> вода за напояване

Обемът в язовира да не надвишава 50,00 млн. м<sup>3</sup>, поради лошо състояние на облицовката на входната част на преливника на язовира, и таблените затвори във водоземната кула, както и скъсани стоманени части на лява и дясна тръби на основния изпускател след таблените затвори.

### ЯЗОВИР “ТИЧА” - 76.72% наличен полезен обем (208.525 млн. м<sup>3</sup>)

#### Обща информация за язовира

- Общ обем 311,800 млн. м<sup>3</sup>
- Санитарен обем 88,0 млн.м<sup>3</sup> /определен с проекта 88,0 млн. м<sup>3</sup>, защото е напоителен и се ползва за питейно-битово водоснабдяване/
- Мъртъв обем – 40,0 млн.м<sup>3</sup>
- Стопанисва се от [„Напоителни системи“ ЕАД](#).



#### Използване на водите

Използва се за питейно-битово водоснабдяване на градовете Шумен, Търговище и Велики Преслав /ВиК-Шумен и ВиК-Търговище/, за напояване и за производство на електроенергия посредством ВЕЦ „Моста” - подязовирна и ВЕЦ „Тича” - на река Голяма Камчия.

Съгласно издадените в МОСВ разрешителни водите се използват за:

- питейно-битово водоснабдяване - до 34,39 млн. м<sup>3</sup>/годишно, от които:
  - ВиК- Шумен – до 24,9 млн. м<sup>3</sup>/годишно

- ВИК -Търговище – до 9,49 млн. м<sup>3</sup>/годишно
- напояване – до 40,0 млн. м<sup>3</sup>/годишно
- производство на електроенергия – до 56,0 млн. м<sup>3</sup>/годишно, от които:
  - ВЕЦ „Моста“ – до 28,0 млн. м<sup>3</sup>/годишно
  - ВЕЦ „Тича“ – до 28,0 млн. м<sup>3</sup>/ годишно
- минимално допустим отток в река Голяма Камчия след язовирната стена, чрез малка турбина на ВЕЦ „Моста“.

#### **Особености при експлоатацията и управлението**

- ВЕЦ „Тича“ преработва водите от ВЕЦ „Моста“, като има вариант от допълнителен канал да се пускат до 1 м<sup>3</sup>/сек от язовира, които не минават през ВЕЦ „Моста“
- За да се гарантира питейно-битовото водоснабдяване, се разрешава работа на ВЕЦ при обем в язовира над 260,000 млн. м<sup>3</sup>

#### **В графика за м. август:**

Разрешени за ползване **7,705 млн. м<sup>3</sup> вода, от които:**

- 2,450 млн. м<sup>3</sup> за питейно-битово водоснабдяване на градовете Шумен и Велики Преслав
- 0,750 млн. м<sup>3</sup> за питейно-битово водоснабдяване на гр. Търговище
- 3,345 млн. м<sup>3</sup> за напояване
- 1,160 млн. м<sup>3</sup> за осигуряване на минимално допустим отток в реката след язовира

Водите за осигуряване на минимално допустим отток в реката след язовира могат да се преработват чрез ВЕЦ „Моста“.

## ЯЗОВИР "КАМЧИЯ" – 96.39% наличен полезен обем (151.865 млн. м<sup>3</sup>)

### Обща информация за язовира

- Общ обем 233,550 млн. м<sup>3</sup>
- Санитарен обем 76,0 млн. м<sup>3</sup>
- Стопанисва се от ВиК ЕАД Бургас.

### Използване на водите

Използва се за питейно-битово водоснабдяване на гр. Бургас и населени места от общините Сунгурларе, Карнобат, Айтос, Камено и Бургас, гр. Варна, населени места от ГРШ "Китка" до гр. Варна и група "Камчийски пясъци", експлоатационен район Котел (с. Мокрен и с. Пъдарево) и за производство на електроенергия посредством ВЕЦ „Камчия“.



Съгласно издадените в МОСВ разрешителни водите се използват за:

- питейно-битово водоснабдяване – до 130,2 млн. м<sup>3</sup>/годишно, от които:
  - ВиК- Сливен – до 0,2 млн. м<sup>3</sup>/годишно
  - ВиК- Варна – до 61,1 млн. м<sup>3</sup>/годишно
  - ВиК- Бургас – до 68,9 млн. м<sup>3</sup>/годишно
- производство на електроенергия – до 116,5 млн. м<sup>3</sup>/годишно
- минимално допустим екологичен отток в река Луда Камчия след язовирната стена – посредством основния изпускател

### Особености при експлоатацията и управлението

- ВЕЦ „Камчия“ е на тръбопровода, подаващ водите за питейно-битово водоснабдяване – **преработва единствено водните количества, подавани за питейно-битово водоснабдяване.** Технологично работата на ВЕЦ-а не допуска загуба на вода, а цялото количество постъпва в пречиствателната станция за питейни води

### В графика за м. август:

Разрешени за ползване **11,180 млн. м<sup>3</sup>** вода, от които:

- 11,020 млн. м<sup>3</sup> за питейно-битово водоснабдяване, от които:
  - 3,800 млн. м<sup>3</sup> за питейно-битово водоснабдяване на гр. Варна
  - 7,200 млн. м<sup>3</sup> за питейно-битово водоснабдяване на гр. Бургас
  - 0,020 млн. м<sup>3</sup> за питейно-битово водоснабдяване на селата Мокрен и Пъдарево
- 0,160 млн. м<sup>3</sup> за осигуряване на минимално допустим отток в реката след язовира

**ВЕЦ „Камчия“ може да преработва водните обеми, подавани за питейно-битово водоснабдяване.**

## **ЯЗОВИР “ЯСНА ПОЛЯНА” – 77.71% наличен полезен обем (19.249 млн. м<sup>3</sup>)**

### **Обща информация за язовира**

- Общ обем 32,300 млн. м<sup>3</sup>
- Мъртъв обем 8,3 млн.м<sup>3</sup>
- Стопанисва се от ВиК ЕАД Бургас.

Изцяло за водоснабдяване на Южното Черноморие.



### **Използване на водите**

Съгласно издадените в МОСВ разрешителни водите се използват за:

- питейно-битово водоснабдяване – до 14,5 млн. м<sup>3</sup>/годишно – ВиК-Бургас
- минимално допустим екологичен отток в река Дяволска след язовирната стена посредством основния изпускател

### **Особености при експлоатацията и управлението**

- Целогодишно се осигурява минимално допустимия отток, както след язовир “Ясна поляна” по река Дудинска, така и след язовир “Ново Паничарево” по река Ропотамо и след водохващане на река Зелениковска.
- Експлоатационно яз. “Ясна поляна” при намалени обеми се допълва от яз. “Ново Паничарево”

### В графика за м. август:

Разрешени за ползване **2,170 млн. м<sup>3</sup> вода, от които:**

- 2,100 млн. м<sup>3</sup> за питейно-битово водоснабдяване на гр. Бургас и населени места и курорти от Южното Черноморско крайбрежие и от Бургаска област
- 0,070 млн. м<sup>3</sup> за осигуряване на минимално допустим отток в реката след язовира

## ЯЗОВИР „АСЕНОВЕЦ“ – 94.66% наличен полезен обем (24.800 млн. м<sup>3</sup>)

### Обща информация

- Общ обем 28,200 млн. м<sup>3</sup>
- Мъртъв обем 2,000 млн. м<sup>3</sup>
- Язовир „Асеновец“ се експлоатира и поддържа от дружеството „Водоснабдяване и Канализация“ ООД, гр. Сливен.



### Използване на водите

- Питейно-битово водоснабдяване на гр. Сливен – до 22,0 млн. м<sup>3</sup>/годишно

### В графика за м. август:

- 2,300 млн. м<sup>3</sup> вода за питейно-битово водоснабдяване на гр. Сливен

## ЯЗОВИР “БОРОВИЦА” – 94.45% наличен полезен обем (21.440 млн. м<sup>3</sup>)

### Обща информация

- Общ обем 27,300 млн. м<sup>3</sup>
- Мъртъв обем 4,600 млн.м<sup>3</sup>
- Стопанисва се от ВиК ООД, гр. Кърджали.

### Използване на водите

Съгласно издадените в МОСВ разрешителни, водите се използват за:

- питейно-битово водоснабдяване на гр. Кърджали, Момчилград и 47 бр. населени места в общини Кърджали, Момчилград и Черноочене, с разрешен годишен лимит от 10,2 млн.м<sup>3</sup>



### В графика за м. август:

Разрешени за ползване 1,010 млн. м<sup>3</sup> вода за питейно-битово водоснабдяване на градовете Кърджали и Момчилград

## ЯЗОВИР “СТУДЕНА” – 77.91% наличен полезен обем (17.763 млн. м<sup>3</sup>)

### Обща информация за язовира

- Общ обем 25,200 млн. м<sup>3</sup>
- Мъртъв обем 2,400 млн. м<sup>3</sup>
- Язовир Студена е годишен изравнител (един цикъл запълване-източване-запълване е в рамките на една година), стопанисва се от Водоснабдяване и канализация „Перник“ ООД гр. Перник. Използва се за питейно-битово водоснабдяване на град Перник и близките населени места, за производство на електроенергия посредством ВЕЦ „Студена“ и за охлаждане и промишлено водоснабдяване.



### Използване на водите

Съгласно издадените в МОСВ разрешителни водите се използват за:

- Питейно-битово водоснабдяване – до 20,54 млн. м<sup>3</sup>/годишно
- Производство на електроенергия - до 51,0 млн. м<sup>3</sup>/ годишно
- Промислено водоснабдяване и охлаждане – до 7,45 млн. м<sup>3</sup>/годишно
- Минимално допустим отток в река Струма

В графика за м. август:

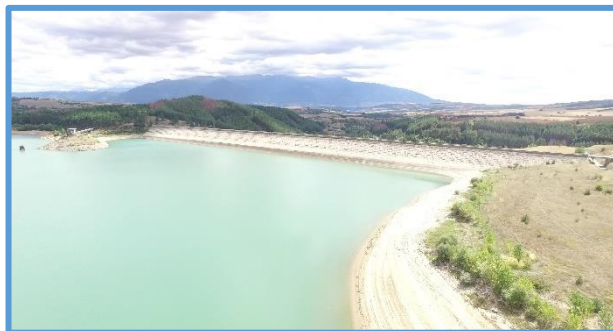
Разрешени за ползване **1,900 млн. м<sup>3</sup>** вода, от които:

- 1,700 млн. м<sup>3</sup> за питейно-битово водоснабдяване
- 0,080 млн. м<sup>3</sup> за „Топлофикация Перник“ АД
- 0,120 млн. м<sup>3</sup> за „Стомана Индъстри“ АД

## ЯЗОВИР „ДЯКОВО“ – 92.67% наличен полезен обем (25.390 млн. м<sup>3</sup>)

Обща информация за язовира:

- Общ обем 35,400 млн. м<sup>3</sup>
- Мъртъв обем 8,0 млн. м<sup>3</sup>
- По данни на ВиК в язовира следва да се поддържа санитарен минимум от 6,0 млн.м<sup>3</sup>.
- Стопанисва се от [„Напоителни системи“ ЕАД](#).



Използване на водите

Водите на язовир Дяково се използват за питейно-битово водоснабдяване, за напояване, за електропроизводство, промислено водоснабдяване и охлаждане. За питейно-битово водоснабдяване се осигуряват води за горната част на гр. Дупница и за гр. Кюстендил - ВиК „Дупница“ и ВиК „Кюстендил“.

Съгласно издадените в МОСВ разрешителни водите се използват за:

- питейно-битово водоснабдяване – до 7,1 млн. м<sup>3</sup>/годишно
- напояване – до 3,3 млн. м<sup>3</sup>/годишно

- производство на електроенергия – до 45,7 млн. м<sup>3</sup>/годишно, от които:
  - ВЕЦ „Яхиново“ – до 30,000 млн. м<sup>3</sup>/годишно
  - ВЕЦ „Мало село“ – до 6,207 млн. м<sup>3</sup>/годишно
  - ВЕЦ „Дяково“ – до 9,507 млн. м<sup>3</sup>/годишно
- промишлено водоснабдяване и охлаждане – до 7,3 млн. м<sup>3</sup>/годишно
- Режим на работа на ВЕЦ „Мало село“, ВЕЦ „Дяково“ и ВЕЦ „Яхиново“:
  - ВЕЦ „Мало село“ и ВЕЦ „Дяково“ преработват една и съща вода, като работят на подчинен на ТЕЦ „Бобов дол“ режим, т.е преработват водите, подавани за промишлено водоснабдяване на ТЕЦ „Бобов дол“
  - ВЕЦ „Дяково“ преработва и водите подавани за напояване
  - ВЕЦ „Яхиново“ работи при обем в язовира над 30,00 млн. м<sup>3</sup>, с цел осигуряване на вода за приоритетно водоземане

#### В графика за м. август:

Разрешени за ползване **1,308 млн. м<sup>3</sup> вода, от които:**

- 0,406 млн. м<sup>3</sup>, от които 0,402 млн. м<sup>3</sup> за „ВиК ЕООД“, гр. Дупница за питейно-битово водоснабдяване на гр. Дупница и прилежащите селища и 0,0035 м<sup>3</sup> за питейно-битово водоснабдяване на с. Палатово
- 0,150 млн. м<sup>3</sup> за „Кюстендилска вода“ ЕООД за питейно-битово водоснабдяване на водоснабдителна група “Бобов дол”
- 0,0423 млн. м<sup>3</sup> за напояване
- 0,647 млн. м<sup>3</sup> за ТЕЦ „Бобов дол“ ЕАД, от които 0,064 млн. м<sup>3</sup> за питейно-битово водоснабдяване, 0,292 млн. м<sup>3</sup> за промишлено водоснабдяване и 0,291 млн. м<sup>3</sup> за охлаждане
- 0,040 млн. м<sup>3</sup> за „Ай Ви Пи Комършъл“ ЕООД, от които 907,17 м<sup>3</sup> за питейно-битово водоснабдяване, 750 м<sup>3</sup> за пожарогасене и 0,038 млн. м<sup>3</sup> за промишлено водоснабдяване
- 0,020 млн. м<sup>3</sup> за „Балканфарма-Дупница“ АД за промишлено водоснабдяване
- 0,0022 млн. м<sup>3</sup> за зона „Пиперево“
- 0,0005 млн. м<sup>3</sup> за „Хидрострой Рилци“ АД

**ВЕЦ „Дяково“ и ВЕЦ „Мало село“ могат да преработват само подаваните за ТЕЦ „Бобов дол“ води.**



При обем в язовира над 30,000 млн. м<sup>3</sup> се разрешава ВЕЦ „Яхиново“ да използва вода за производство на електроенергия.

В зависимост от изменението на хидрометеороложките условия да се изключват и включват събирателните деривации и/или водохващания от тях, с оглед да се контролира и не допуска надвишаване на обем 33,400 млн. м<sup>3</sup> в язовира.

Подаването в границите на разрешения лимит да се извършва по график, съгласуван между „Напоителни системи“ ЕАД, „Кюстендилска вода“ ЕООД, „Вик“ ЕООД, гр. Дупница, ТЕЦ „Бобов дол“ ЕАД, „Ай Ви Пи Комършъл“ ЕООД, „Балканфарма-Дупница“ АД, промишлена зона „Пиперево“, „Аква Пауър Груп“ ООД, ВЕЦ „Яхиново“ ООД и „Делектра“ ЕООД.

## ЯЗОВИРИ „КАЛИН“ И „КАРАГЪОЛ“ – 86.31% наличен полезен обем (2,618 млн. м<sup>3</sup> )

### Обща информация:

- Язовир „Карагьол“ общ обем 2,252 млн. м<sup>3</sup>
- Язовир „Калин“- общ обем 1,024 млн. м<sup>3</sup>
- Язовирите се стопанисват от НЕК ЕАД, [Предприятие „Язовири и каскади“](#).



### Използване на водите

Водите на „Калин“ и „Карагьол“ се използват за производство на електроенергия и за питейно-битово водоснабдяване.

Съгласно издадените в МОСВ разрешителни водите се използват за:

- Производство на електроенергия – до 220,8 млн. м<sup>3</sup>/годишно, с разрешени лимити:
  - ВЕЦ „Калин“ – до 4,100 млн. м<sup>3</sup>/годишно
  - ВЕЦ „Каменица“ – до 9,800 млн. м<sup>3</sup>/годишно

- ВЕЦ „Пастра“ – до 82,0 млн. м<sup>3</sup>/годишно
- ВЕЦ „Рила“ – до 124,900 млн. м<sup>3</sup>/годишно
- Питейно-битово водоснабдяване – до 1,0 млн. м<sup>3</sup>/годишно

### Особености при експлоатацията и управлението

- Между двата язовира има тунел чрез който се прехвърля вода от „Калин“ в „Карагьол“. Няма техническа възможност водата да отива само по направление Карагьол, отива в двете направления – язовир „Карагьол“ и ВЕЦ „Калин“. Двата язовира работят като скачени съдове;
- От яз. „Дяково“ се подава вода за питейно-битово водоснабдяване в горната част на гр. Дупница. Долната част се захранва от яз. „Карагьол“;
- През основния изпускател на яз. „Карагьол“ се подава вода за резервно водоснабдяване през лятото на гр. Дупница, а през основния изпускател на яз. „Калин“ – за Рила и Кочериново.
- През месеците юни-септември вода за питейно-битово водоснабдяване на гр. Дупница се подава и от основния изпускател на яз. „Карагьол“, (като се пуска в реката към водохващането им) – водовземаването е на кота, отговаряща на обем 962 500 м<sup>3</sup>. Когато количествата не са достатъчни, водата трябва да се подаде от яз. „Калин“, но поради спецификата на системата, това е възможно само ако работи ПАВЕЦ „Калин“.

### В графика за м. август:

#### Разрешени за ползване 1,029 млн. м<sup>3</sup> вода, от които:

- 0,429 млн. м<sup>3</sup> вода за ВиК ЕООД, гр. Дупница за питейно-битово водоснабдяване на гр. Дупница и прилежащите селища
- 0,600 млн. м<sup>3</sup> вода за производство на електроенергия

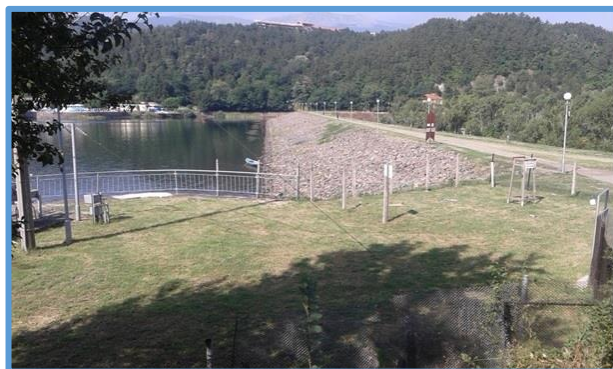
## ЯЗОВИРИ ЗА НАПОЯВАНЕ

(според основното им предназначение)

**„ПАНЧАРЕВО“ - 77.74% наличен полезен обем (3.860 млн. м<sup>3</sup>)**

### Обща информация за язовира

- Общ обем 6,465 млн.м<sup>3</sup>
- Мъртъв обем 1,500 млн.м<sup>3</sup>
- Язовирната стена се стопанисва от [„Напоителни системи“ ЕАД](#).



### Използване на водите

Съгласно издадените в МОСВ разрешителни, водите се използват за:

- Напояване – до 0,250 млн.м<sup>3</sup>/годишно
- Промислено водоснабдяване – до 10,500 млн.м<sup>3</sup>/годишно

### В графика за м. август:

Разрешени за ползване **1,130 млн. м<sup>3</sup> вода, от които:**

- 0,030 млн. м<sup>3</sup> за напояване на парк-музей „Врана“
- 0,800 млн. м<sup>3</sup> за промислено водоснабдяване на столичната промишленост
- 0,300 млн. м<sup>3</sup> за осигуряване на минимално допустим отток в реката след язовира

ВЕЦ „Пасарел“ и ВЕЦ „Кокаляне“ да работят в синхрон, като водното ниво в язовир „Кокаляне“ да не надвишава 1,0 м под най-високо работно водно ниво.

При достигане на ниво 1,60 м под кота сифонен преливник на яз. „Панчарево“ съответстващо на обем 5,187 млн. м<sup>3</sup> ВЕЦ „Кокаляне“ да работи с една турбина, при достигане ниво – 1,20 м под кота сифонен преливник, съответстващо на обем 5,468 млн. м<sup>3</sup> ВЕЦ „Кокаляне“ да преустанови работа.

Подаването в границите на разрешения лимит да се извършва по график, съгласуван между „Софийска вода“ АД, „Напоителни системи“ ЕАД, „Сентрал Хидроелектрик дъо Булгари“ ЕООД, НЕК ЕАД.

## **ЯЗОВИР „ОГНЯНОВО“ – 51.86% наличен полезен обем (15.090 млн. м<sup>3</sup>)**

### **Обща информация за язовира**

- Общ обем 31,600 млн.м<sup>3</sup>
- Мъртъв обем 2,500 млн.м<sup>3</sup>
- Язовирната стена се стопанисва от Държавно предприятие „Управление и стопанисване на язовири“ /ДПУСЯ/, съгласно Решение на Министерски съвет № 721 от 12 октомври 2020 г.

### **Използване на водите**

- Не се използват води от яз. Огняново
- Осигуряване на минимален екологичен отток след язовирната стена в река Лесновска

### **Особености при експлоатацията и управлението**

До 2011 г. водите от язовир „Огняново“ се използват за промишлено водоснабдяване на „Кремиковци“ АД

Няма издадени разрешителни за водовземане и ползване от язовира.

### **В графика за м. август:**

Разрешени за ползване 0,600 млн. м<sup>3</sup> вода за осигуряване на минимално допустим отток в реката след язовира



## ЯЗОВИР “КУЛА” – 47.43% наличен полезен обем (9.273 млн. м<sup>3</sup>)

### Обща информация за язовира

- Общ обем 20,200 млн. м<sup>3</sup>
- Мъртъв обем 0,700 млн. м<sup>3</sup>
- Язовирната стена се стопанисва от [„Напоителни системи“ ЕАД](#).

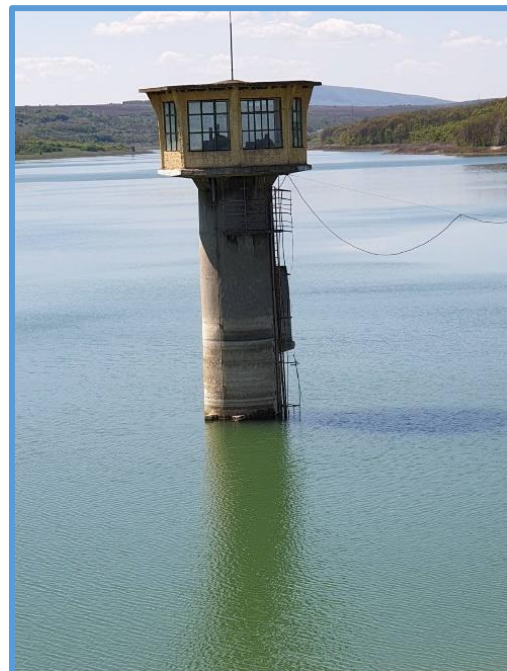
### Използване на водите

Съгласно издадените в МОСВ разрешителни, водите се използват за:

- Напояване – с лимит до 5 млн. м<sup>3</sup>/годишно
- Осигуряване на минимален отток след язовирната стена в река Тополовец

### В графика за м. август:

Разрешени за ползване 0,260 млн. м<sup>3</sup> вода за осигуряване на минимално допустим отток в реката след язовира



## ЯЗОВИР “РАБИША” – 29.35% наличен полезен обем (11.976 млн. м<sup>3</sup>)

### Обща информация за язовира

- Общ обем 43,200 млн. м<sup>3</sup>
- Мъртъв обем 2,4 млн. м<sup>3</sup>
- Язовирната стена се стопанисва от [„Напоителни системи“ ЕАД](#).

### Използване на водите

Съгласно издадените в МОСВ разрешителни, водите се използват за:

- Напояване – с лимит до 15,00 млн. м<sup>3</sup>/годишно



- Електропроизводство - с лимит до 19,00 млн. м<sup>3</sup>/годишно

В графика за м. август:

Разрешени за ползване 1,789 млн. м<sup>3</sup> вода за напояване

## ЯЗОВИР "ОГОСТА" – 48.29% наличен полезен обем (212.000 млн. м<sup>3</sup>)

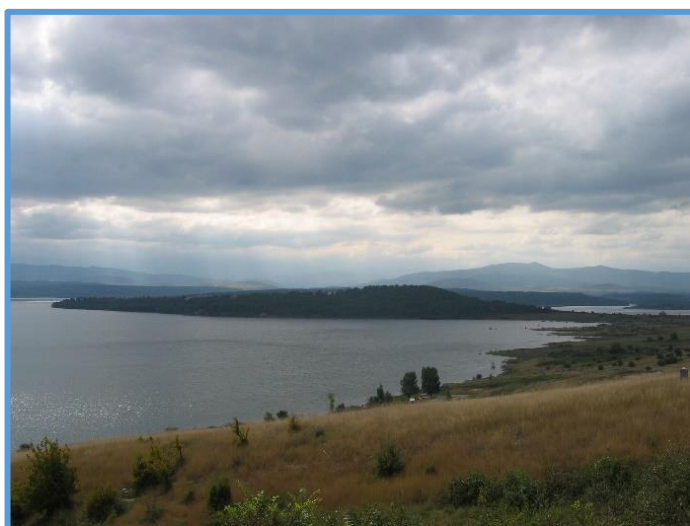
Обща информация за язовира

- Общ обем 506,000 млн. м<sup>3</sup>
- Мъртъв обем 67,0 млн. м<sup>3</sup>
- Язовирната стена се стопанисва от [„Напоителни системи“ ЕАД](#).

Използване на водите

Съгласно издадените в МОСВ разрешителни, водите се използват за:

- Напояване – до 1,60 млн. м<sup>3</sup>/годишно
- Производство на електроенергия – до 235,00 млн. м<sup>3</sup>/годишно, от които - ВЕЦ "Огоста"; ВЕЦ "Кошарник"; ВЕЦ „Мактиди“
- Други цели - до 0,915 млн.м<sup>3</sup>/годишно
- Екологичен отток в река Огоста - осигурява се чрез работа на ВЕЦ "Огоста" и от филтрация



Особености при експлоатацията и управлението

Ограничено е водоземането от язовир „Огоста“, тъй като поради големите загуби в размер около 10,0 млн. м<sup>3</sup>/месец, при много суха година с обезпеченост 95% язовирът може да достигне мъртъв обем в края на 2020 г.

По отношение техническото състояние на язовира:

В отговор на наше писмо от м. февруари, с писмо от 24.03.2020 г., [„Напоителни системи“ ЕАД](#) ни предоставят информация за техническото състояние на яз. „Огоста“ и причините за големите течове и филтрация, поради които се губи много вода от язовира.

### За 2017 г.

- загуби филтрация – 69 062 000 м<sup>3</sup>
- изпарение – 26 323 900 м<sup>3</sup>
- загуби неуплътнени съоръжения – 1 742 200 м<sup>3</sup>

### За 2018 г.

- загуби филтрация – 46 729 000 м<sup>3</sup>
- изпарение – 29 731 200 м<sup>3</sup>
- загуби неуплътнени съоръжения – 19 893 000 м<sup>3</sup>

### За 2019 г.

- загуби филтрация – 53 800 000 м<sup>3</sup>
- изпарение – 25 143 000 м<sup>3</sup>
- загуби неуплътнени съоръжения – 16 678 000 м<sup>3</sup>

### За 2020 г.

- загуби филтрация – 6 180 000 – 6 789 000 м<sup>3</sup>/месечно
- изпарение – 281 000 – 476 000 м<sup>3</sup>/месечно
- загуби неуплътнени съоръжения – 1 500 000 – 1 600 000 м<sup>3</sup>/месечно

[„Напоителни системи“ ЕАД](#) информират МОСВ, че от 2018 г. имат изготвен проект за ремонтно-възстановителни работи на каменна облицовка на мокрия откос на язовира и с Решение на Министерски съвет на „Държавна консолидирана компания“ АД се възлагат ремонтни дейности на язовири. С писмо на Министерство на земеделието, храните и горите от 08.01.2020 с приемателно-предавателен протокол цялата налична документация за ремонтно-възстановителни дейности на язовира е предадена на „Държавна консолидирана компания“ АД.

### В графика за м. август:

Разрешени за ползване **10, 849 млн. м<sup>3</sup> вода**, от които:

- 0,032 млн. м<sup>3</sup> за напояване
- 10,000 млн. м<sup>3</sup> за производство на електроенергия чрез ВЕЦ „Огоста“
- 0,800 млн. м<sup>3</sup> за производство на електроенергия чрез ВЕЦ „Мактиди“

- 0,017 млн. м<sup>3</sup> вода за промишлени и други цели (в т.ч. 0,0012 млн. м<sup>3</sup> за тепавица, 0,004 млн. м<sup>3</sup> за „Булгарплод София“ АД, 255 м<sup>3</sup> за „Монпласт“ ООД, 105 м<sup>3</sup> за „Елит-06“ ЕООД, 100 м<sup>3</sup> за „Кремапласт“ ООД, 100 м<sup>3</sup> за „Нелан-99“ ЕООД, 0,010 млн. м<sup>3</sup> за „Петра ТСИ“ ЕООД)

## ЯЗОВИР „СОПОТ“ - 77.71% наличен полезен обем (46.320 млн. м<sup>3</sup>)

### Обща информация за язовира

- Общ обем 61,800 млн. м<sup>3</sup>
- Мъртъв обем 1,300 млн. м<sup>3</sup>
- Язовирната стена се стопанисва от [„Напоителни системи“ ЕАД](#).

### Използване на водите

Съгласно издадените в МОСВ разрешителни, водите се използват за:

- За напояване – до 2,00 млн. м<sup>3</sup>/годишно
- За пълнене на язовири на „Напоителни системи“ ЕАД ( яз. Телиш и яз. Г. Дъбник) – до 30,00 млн. м<sup>3</sup>/годишно
- За минимален отток в река Калник

### Особености при експлоатацията и управлението

- Води от язовир „Сопот“ се прехвърлят за пълнене на язовирите „Г. Дъбник“ и „Телиш“, които също се стопанисват от [„Напоителни системи“ ЕАД](#).
- Язовирът се пълни от собствен приток и деривации, които могат да се изключат, ако притокът е голям

### В графика за м. август:

Разрешени за ползване **8,230 млн. м<sup>3</sup> вода, от които:**

- 8,000 за завиряване на яз. „Горни Дъбник“ и яз. „Телиш“
- 0,230 млн. м<sup>3</sup> вода за осигуряване на минимално допустим отток в реката след язовира.





## ЯЗОВИР „ГОРНИ ДЪБНИК“ – 40.42% наличен полезен обем (51.328 млн. м<sup>3</sup>)

### Обща информация за язовира

- Общ обем 130,00 млн. м<sup>3</sup>
- Мъртъв обем 3,0 млн. м<sup>3</sup>
- Язовирната стена се стопанисва от [„Напоителни системи“ ЕАД](#)



### Използване на водите

Съгласно издадените в МОСВ разрешителни, водите се използват за:

- Напояване – до 7 млн.м<sup>3</sup>/годишно
- Пълнене на язовири - до 15,00 млн.м<sup>3</sup> /яз.Д. Дъбник и яз. Крушовица/
- Производство на електроенергия – до 90,00 млн.м<sup>3</sup>/годишно, от които:
  - ВЕЦ „Горни Дъбник“ – до 40,00 млн. м<sup>3</sup>/годишно
  - ВЕЦ „Хидромид“ – до 50,00 млн. м<sup>3</sup>/годишно
- Промислени и други цели - до 15,721 млн.м<sup>3</sup>/годишно

### Особености при експлоатацията и управлението

Язовирът се пълни от собствен приток и с води от яз. „Сопот“. Река „Дъбнишка бара“ след язовира е коригирана в участъците през урбанизираните територии на с. Горни Дъбник и гр. Долни Дъбник.

По данни на [„Напоителни системи“ ЕАД](#) за напоителния сезон е необходимо поддържане на минимален обем от 57,85 млн. м<sup>3</sup>, защото има много загуби по трасето, поради което води за ВЕЦ не се разрешават под този обем.

### В графика за м. август:

Разрешени за ползване **3,602 млн. м<sup>3</sup> вода**, от които:

- 2,008 млн. м<sup>3</sup> за напояване
- 1,300 млн. м<sup>3</sup> за завиряване на яз. „Долни Дъбник“ и яз. „Крушовица“

- 0,294 млн. м<sup>3</sup> вода за промишлено водоснабдяване, в т.ч. 0,083 млн. м<sup>3</sup> за „Рафинерия Плама“ АД, 0,010 млн. м<sup>3</sup> за „Българска Петролна Рафинерия“ ЕООД, 0,080 млн. м<sup>3</sup> за „Топлофикация-Плевен“ ЕАД, 0,015 млн. м<sup>3</sup> за „Яна“ АД, 1550 м<sup>3</sup> за „Хидробетон“ ООД, 595 м<sup>3</sup> за „Фриго Трафик“ ЕООД, 0,030 млн. м<sup>3</sup> за „Валбес Фуудс“ ЕООД, 0,070 млн. м<sup>3</sup> за „Рубин Трейдинг“ ЕАД, 300 м<sup>3</sup> за „Йотов-80“ ЕООД, 860 м<sup>3</sup> за „Алфа микс“ ООД, 200 м<sup>3</sup> за „Техноком“ ООД, 175 м<sup>3</sup> за „Брумо“ ЕООД, 85 м<sup>3</sup> за „Бавария“ ЕООД, 340 м<sup>3</sup> за „Дари Комерс-НА“ ООД, 1000 м<sup>3</sup> за „Еврокварц-МВ“ ООД

## ЯЗОВИР „БЕЛИ ЛОМ“ - 28.78% наличен полезен обем (6.418 млн. м<sup>3</sup>)

### Обща информация за язовира

- Общ обем 25,50 млн. м<sup>3</sup>
- Мъртъв обем 2,30 млн. м<sup>3</sup>
- Стопанисва се от [„Напоителни системи“ ЕАД](#).

### Използване на водите

Съгласно издадените в МОСВ разрешителни водите се използват за:

- напояване – 1,06 млн. м<sup>3</sup>/годишно
- минимално допустим отток в река Бели лом след язовирната стена

### В графика за м. август:

Разрешени за ползване **0,456 млн. м<sup>3</sup>** вода, от които:

- 0,400 млн. м<sup>3</sup> за напояване
- 0,056 млн. м<sup>3</sup> вода за осигуряване на минимално допустим отток в реката след язовира



## ЯЗОВИР “СЪЕДИНЕНИЕ” - 59.83% наличен полезен обем (6.767 млн. м<sup>3</sup>)

### Обща информация за язовира

- Общ обем 12,800 млн. м<sup>3</sup>
- Мъртъв обем 1,5 млн. м<sup>3</sup>
- Стопанисва се от [„Напоителни системи“ ЕАД](#).

### Използване на водите

Съгласно издадените в МОСВ разрешителни водите се използват за:

- напояване – до 0,7 млн. м<sup>3</sup>/годишно

### В графика за м. август:

Разрешени за ползване 0,096 млн. м<sup>3</sup> вода за осигуряване на минимално допустим отток в реката след язовира

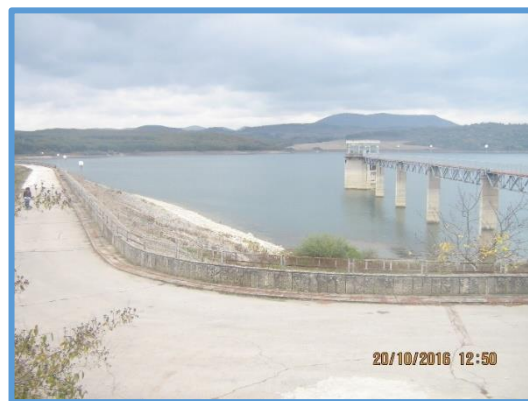


## ЯЗОВИР “ГЕОРГИ ТРАЙКОВ” (ЦОНЕВО) – 55.51% наличен полезен обем (171.541 млн. м<sup>3</sup>)

### Обща информация за язовира

- Общ обем 329,000 млн. м<sup>3</sup>
- Мъртъв обем 21,0 млн.м<sup>3</sup>.
- Стопанисва се от [„Напоителни системи“ ЕАД](#).

### Използване на водите



От язовира се подава вода за промишлени цели за заводите от Девня, за напояване и за енергодобив посредством ВЕЦ „Цонево“ – който освен че преработва промишлените води и минимално допустимия отток, работи и на енергиен режим.

**Съгласно издадените в МОСВ разрешителни водите се използват за:**

- производство на електроенергия чрез ВЕЦ „Цонево“ – до 109,0 млн. м<sup>3</sup>/годишно
- промишлено водоснабдяване – до 66,0 млн. м<sup>3</sup>/годишно
- минимално допустим отток в река Луда Камчия след язовирната стена – осигурява се чрез ВЕЦ „Цонево“

**Особености при експлоатацията и управлението**

- Язовирът има учредена Санитарно-охранителна зона (СОЗ);
- Водата, която прелива от язовир “Камчия” отива в язовир “Цонево”;
- Предвид ниския обем водите се използват само за промишлено водоснабдяване на „Консорциум Девня“ АД

**В графика за м. август:**

Разрешени за ползване **5,300 млн. м<sup>3</sup>** вода, от които:

- 4,500 млн. м<sup>3</sup> за промишлено водоснабдяване на дружествата - акционери към „Консорциум Девня“ АД
- 0,800 млн. м<sup>3</sup> за осигуряване на минимално допустим отток в реката след язовира, подадени от „Напоителни системи“ ЕАД и преработени през ВЕЦ „Цонево“

**Водните обеми, използвани за промишлено водоснабдяване и за осигуряване на минимално допустим отток, могат да бъдат преработвани чрез ВЕЦ „Цонево“.**

## ЯЗОВИР "ПОРОЙ" – 9.72% наличен полезен обем (4.200 млн. м<sup>3</sup>)

### Обща информация за язовира

- Общ обем 45,200 млн. м<sup>3</sup>
- Мъртъв обем 2,0 млн.м<sup>3</sup>
- Стопанисва се от ВИК Бургас

### Използване на водите

- напояване – до 11,9 млн. м<sup>3</sup>/годишно



### Особености при експлоатацията и управлението

- Има изграден ВЕЦ „Порой“, с титуляр на разрешителното [„Напоителни системи“ ЕАД](#) – с решение на министъра на околната среда е прекратено разрешителното по искане на дружеството;
- От месец ноември 2015 г. в язовира се поддържа обем 11,30 млн. м<sup>3</sup>, поради проблем с компрометирани участъци по мокрия откос на стената. До получаване на информация, че стената е ремонтирана ще се поддържа този обем, като поддържането му се осигурява чрез равномерно изпускане на води през основния изпускател.

### В графика за м. август:

Разрешени за ползване 0,200 млн. м<sup>3</sup> вода, от които:

- 0,120 млн. м<sup>3</sup> за напояване
- 0,080 млн. м<sup>3</sup> за осигуряване на минимално допустим отток в реката след язовира

До приключване на ремонтно-възстановителни работи по водния откос на язовирната стена обемът в язовира да не надвишава 8,440 млн. м<sup>3</sup>.

## ЯЗОВИР "АХЕЛОЙ" – 41.44% наличен полезен обем (4.786 млн. м<sup>3</sup>)

### Обща информация за язовира

- Общ обем 12,700 млн. м<sup>3</sup>
- Мъртъв обем 0,75 млн.м<sup>3</sup>
- Стопанисва се от ВИК Бургас .

### Използване на водите

Съгласно издадените в МОСВ разрешителни водите се използват за:

- напояване – до 5,4 млн. м<sup>3</sup>/годишно



### В графика за м. август:

Разрешени за ползване **0,400 млн. м<sup>3</sup> вода**, от които:

- 0,380 млн. м<sup>3</sup> за напояване
- 0,020 млн. м<sup>3</sup> за осигуряване на минимално допустим отток в реката след язовира

Във връзка с ремонтни работи по съоръженията на водоземната кула на язовир „Ахелой“ е необходимо до края на м. август водното ниво в язовира да бъде понижено и поддържано **до обем 3,550 млн. м<sup>3</sup>** (кота 135,00 м).

Достигането на обема да става чрез контролирано освобождаване на водни количества - до 0,850 м<sup>3</sup>/сек през основен изпускател.

Освобождаването на водните обеми да бъде съобразено с проводимостта на реката и хидрометеорологичната обстановка за безопасното им провеждане в реката след язовира и защита от вредното въздействие на водите.

## ЯЗОВИР „ЖРЕБЧЕВО“ – 73.34% наличен полезен обем (271.376 млн. м<sup>3</sup>)

### Обща информация

- Общ обем 400,000 млн. м<sup>3</sup>
- Мъртъв обем 30,000 млн. м<sup>3</sup>
- Язовир „Жребчево“ е многогодишен изравнител (времето за запълване е повече от година), който се стопанисва от [„Напоителни системи“ ЕАД](#).



### Използване на водите

Съгласно издадените разрешителни в МОСВ, водите се използват за:

- Напояване – до 120,0 млн. м<sup>3</sup>/годишно, от които:
  - 114,0 млн. м<sup>3</sup> по направление Сливен, преработени през ВЕЦ „Жребчево“
  - 6,0 млн. м<sup>3</sup> по направление Нова Загора
- Производство на електроенергия – до 249,4 млн. м<sup>3</sup>/годишно, от които:
  - 145,7 млн. м<sup>3</sup>/годишно за ВЕЦ „Жребчево“
  - 33,7 млн. м<sup>3</sup>/годишно за ВЕЦ „Караново“
  - 70,0 млн. м<sup>3</sup>/годишно за ВЕЦ „Събрано“
- Промислено водоснабдяване и други – до 0,706 млн. м<sup>3</sup>/годишно
- Минимално допустим отток в р. „Тунджа“ се осигурява целогодишно чрез малка турбина на ВЕЦ „Жребчево“.

### Особености при експлоатацията и управлението

От язовира се напояват големи площи в две направления – в поречията на реките Марица (Направление Нова Загора) и Тунджа (Направление Сливен).

ВЕЦ „Жребчево“ преработва водите за напояване по направление Сливен през напоителния сезон (април-октомври) и водите за осигуряване на екологичен минимум в реката след язовира целогодишно.

ВЕЦ „Караново“ и ВЕЦ „Събрано“ могат да преработват водите по направление Нова Загора.

При повишен обем в язовира, обилни валежи, както и при пълен обем на язовир „Копринка“ и интензивна работа на ВЕЦ „Копринка“, състоянието на язовир „Жребчево“ се следи ежедневно, поради

това, че язовирът се явява долно стъпало и при определени обстоятелства се пълни бързо. За да поеме високи води, при необходимост в месечните графици се поставя максимален обем от 360,00 млн. м<sup>3</sup>.

През размножителния период на рибите, в месечен график се поставя условие водното ниво в яз. Жребчево от 15 април до 31 май да се поддържа без значителни амплитуди (в рамките на +40/- 10 см).

Размножителният период на рибите се определя ежегодно със заповед на министъра на земеделието, храните и горите в съответствие с чл. 32 от Закона за рибарството и аквакултурите.

Със заповед от 15 октомври 2019 г. на ИАРА, за язовир „Жребчево“ е определено защитно ниво в размер на 180,0 млн. м<sup>3</sup>, което обезпечава минималните изисквания за осъществяване на физиологичните функции на отглежданите видове в язовира.

През 2019 г., Министерство на околната среда и водите (МОСВ) възложи на НИМХ изготвянето на „Правила за управление на яз. „Жребчево“. Правилата са публикувани на официалната интернет страница на МОСВ, раздел „Води“, секция „Указания“. Съгласно правилата за управление, яз. „Жребчево“ е разделен на три зони, като работа на ВЕЦ е предвидено да се разрешава когато обемът в язовира е над 200 млн.м<sup>3</sup>. Прилагането на правилата за управление ще започне, когато обемът в язовира достигне над 180,0 млн. м<sup>3</sup> и се напълни зона 3.

#### **В графика за м. август:**

Разрешени за ползване **38,770 млн. м<sup>3</sup> вода, от които:**

- 28,000 млн. м<sup>3</sup> за напояване по направление Сливен
- 6,500 млн. м<sup>3</sup> за напояване по направление Нова Загора, от които 3,250 млн. м<sup>3</sup> по канал М-2 и 3,250 млн. м<sup>3</sup> по канал М-3
- 4,000 млн. м<sup>3</sup> вода за осигуряване на минимално допустим отток в реката след язовира, равномерно разпределени през денонощието
- 0,250 млн. м<sup>3</sup> за „Топлофикация Сливен“ ЕАД
- 0,020 млн. м<sup>3</sup> за аквакултури и пълнене на рибарници, в т.ч.: 0,015 млн. м<sup>3</sup> за ЕТ „Лари-фиш-Стоян Тенев“ и 0,005 млн. м<sup>3</sup> за „Весела-06“ ЕООД

**Водните обеми, използвани за напояване по направление Сливен и за осигуряване на минимално допустим отток в реката след язовира, могат да се преработват чрез ВЕЦ „Жребчево“.**



Водните обеми, използвани за напояване по направление Нова Загора, могат да се преработват чрез ВЕЦ „Караново“ и ВЕЦ „Събрано“.

Водите за минимално допустим отток да се подават в реката и след бент „Бинкос“, без да бъдат отклонявани по канал М1.

Подаването на вода в границите на разрешения лимит да се извършва по график, съгласуван между „Напоителни системи“ ЕАД, „КИД 2228“ ООД и „Стройексперт инженеринг – ЕЛ“ ООД.

## ЯЗОВИР „МАЛКО ШАРКОВО“ – 85.51% наличен полезен обем (35.146 млн. м<sup>3</sup>)

### Обща информация

- Общ обем 45,000 млн. м<sup>3</sup>
- Мъртъв обем 3,900 млн. м<sup>3</sup>
- Язовир „Малко Шарково“ се стопанисва от [„Напоителни системи“ ЕАД](#)

### Използване на водите

- Напояване – 5,052 млн. м<sup>3</sup>/годишно



### В графика за м. август:

Разрешени за ползване 2,120 млн. м<sup>3</sup>, от които:

- 1,700 млн. м<sup>3</sup> вода за напояване
- 0,250 млн. м<sup>3</sup> за напояване на земеделски култури, от които 0,100 млн. м<sup>3</sup> за ЕТ „Агроном – Димитър Димов“ и 0,150 млн. м<sup>3</sup> „Агролес Димов“ ЕООД
- 0,170 млн. м<sup>3</sup> за осигуряване на минимално допустим отток в реката след язовира

## ЯЗОВИР „ДОМЛЯН“ – 58.82% наличен полезен обем (14.925 млн. м<sup>3</sup>)

### Обща информация

- Общ обем 26,100 млн. м<sup>3</sup>
- Мъртъв обем 0,700 млн. м<sup>3</sup>
- Язовир „Домлян“ се стопанисва от [„Напоителни системи“ ЕАД](#).

### Използване на водите

- Напояване – 23,109 млн. м<sup>3</sup>/годишно



### В графика за м. август:

Разрешени за ползване 10,175 млн. м<sup>3</sup> вода, от които:

- 10,000 млн. м<sup>3</sup> вода за напояване
- 0,011 млн. м<sup>3</sup> вода за промишлено водоснабдяване на „Ай Ти Пи – България“ ЕООД
- 0,164 млн. м<sup>3</sup> вода за осигуряване на минимално допустим отток в реката след язовира

## ЯЗОВИР „ПЯСЪЧНИК“ – 16.20% наличен полезен обем (32.900 млн. м<sup>3</sup>)

### Обща информация

- Общ обем 206,500 млн. м<sup>3</sup>
- Мъртъв обем 3,400 млн. м<sup>3</sup>
- Язовир „Пясъчник“ се стопанисва от [„Напоителни системи“ ЕАД](#).

### Използване на водите

- Напояване – до 55,011 млн. м<sup>3</sup>/годишно



## В графика за м. август:

Разрешени за ползване **20,268 млн. м<sup>3</sup> вода, от които:**

- 20,000 млн. м<sup>3</sup> за напояване
- 0,268 млн. м<sup>3</sup> вода за осигуряване на минимално допустим отток в реката след изравнител „Пясъчник“

## ЯЗОВИР „ТОПОЛНИЦА“ – 58.94% наличен полезен обем (69.026 млн. м<sup>3</sup>)

### Обща информация

- Общ обем 137,100 млн. м<sup>3</sup>
- Мъртъв обем 36,000 млн. м<sup>3</sup>
- Язовир „Тополница“ се стопанисва от [„Напоителни системи“ ЕАД](#).



### Използване на водите

Съгласно издадените разрешителни в МОСВ, водите се използват за:

- Напояване – до 174,0 млн. м<sup>3</sup>/годишно
- Производство на електроенергия – до 402,7 млн. м<sup>3</sup>/годишно, от които:
  - 212,7 млн. м<sup>3</sup>/годишно за ВЕЦ „Тополница“
  - 190,0 млн. м<sup>3</sup>/годишно за ВЕЦ „Черногорово“
- Минимално допустим отток в р. Тополница

### Особености при експлоатацията и управлението

Лимитът по разрешително за производство на електроенергия чрез ВЕЦ „Черногорово“ е сума от водоземането от язовир „Тополница“ и от язовир „Белмекен“.

Водите за напояване и осигуряване на минимално допустим отток в реката след язовира, могат да се преработват чрез ВЕЦ „Тополница“.

## В графика за м. август:

Разрешени за ползване **48,220 млн. м<sup>3</sup> вода, от които:**

- 46,720 млн. м<sup>3</sup> за напояване, от които 29,846 млн. м<sup>3</sup> за клон Тополница и 16,874 млн. м<sup>3</sup> за клон Марица
- 1,500 млн. м<sup>3</sup> за осигуряване на минимално допустим отток в реката след язовира, равномерно разпределени през денонощието

Водите, използвани за напояване и водите за осигуряване на минимално допустим отток в реката след язовира, могат да се преработват чрез ВЕЦ „Тополница“.

За ВЕЦ „Черногорово“ се подават водни обеми, отработени от ВЕЦ „Тополница“, след осигуряване на водите за напояване и минимално допустимия отток в р. Тополница.

Подаването на вода в границите на разрешения лимит да се извършва по график, съгласуван между „Напоителни системи“ ЕАД и НЕК ЕАД.

## ЯЗОВИР „ТРАКИЕЦ“ – 51.60% наличен полезен обем (46.444 млн. м<sup>3</sup>)

### Обща информация

- Общ обем 114,0 млн. м<sup>3</sup>
- Мъртъв обем 24,0 млн.м<sup>3</sup>
- Стопанисва се от [„Напоителни системи“ ЕАД](#).

### Използване на водите

Съгласно издадените в МОСВ разрешителни, водите се използват за:

- напояване на [„Напоителни системи“ ЕАД](#) – до 35,0 млн. м<sup>3</sup>/годишно, през напоителния сезон от април до септември
- за производство на електроенергия на „Тракивец“ ЕАД – до 35,000 млн. м<sup>3</sup>/годишно /ВЕЦ не е изграден, срокът за завършване на строителството му е до 09. 2021 г./



Особености при експлоатацията и управлението:

- Неработещ основен изпускател, поради което не е възможно да се освобождава обем от язовира в период на преминаване на високи води.
- Единствената възможност да се освобождава обем е напоителен канал М-1, който също е в лошо техническо състояние
- Поддържането на определени свободни обеми в язовир „Тракиец“ за поемане на високи води, ще може да се осъществява контролирано посредством ВЕЦ „Тракиец“. Контролираното освобождаване на обем от язовир „Тракиец“ ще минимизира риска от вредното въздействие на водите за населението в района. След изграждане и въвеждане в експлоатация на ВЕЦ „Тракиец“, режимът му на работа ще се определя ежемесечно в зависимост от наличния обем в язовира и след осигуряване на вода за приоритетно водоземане за напояване, което ще гарантира и вода за напояване в периоди на суша.

#### **В графика за м. август:**

Разрешени за ползване **2,566 млн. м<sup>3</sup> вода, от които:**

- 2,376 млн. м<sup>3</sup> за напояване
- 0,190 млн. м<sup>3</sup> вода за осигуряване на минимално допустим отток в реката след язовира

### **ЯЗОВИР „ПЧЕЛИНА“ – 98.75% наличен полезен обем (19.750 млн. м<sup>3</sup>)**

#### **Обща информация за язовира**

- Общ обем 54,200 млн. м<sup>3</sup>
- Мъртъв обем 34,200 млн. м<sup>3</sup>
- Стопанисва се от [„Напоителни системи“ ЕАД](#).

#### **Използване на водите**

Съгласно издадените в МОСВ разрешителни водите се използват за:

- Производство на електроенергия в размер - 89,89 млн. м<sup>3</sup>/годишно

#### **Особености при експлоатацията и управлението:**



- Язовир „Пчелина“ е предназначен за напояване. Към момента няма действащо разрешително за напояване.

В графика за м. август:

Не се предвижда ползване на вода

## ЯЗОВИРИ ЗА ЕНЕРГЕТИКА

(според основното им предназначение)

**ЯЗОВИР “АЛЕКСАНДЪР СТАМБОЛИЙСКИ” – 82.43% наличен полезен обем (152.961 млн.м<sup>3</sup>)**

Обща информация за язовира

- Общ обем 205,569 млн. м<sup>3</sup>
- Мъртъв обем 20,0 млн. м<sup>3</sup>
- Язовирната стена се стопанисва от НЕК ЕАД, [Предприятие „Язовири и каскади“](#)

Използване на водите

Съгласно издадените в МОСВ разрешителни, водите се използват за:

- Напояване – до 86,00 млн.м<sup>3</sup>/годишно
- Производство на електроенергия – до 417,64 млн. м<sup>3</sup>/годишно, от които:
  - ВЕЦ “Росица 1” – до 218,00 млн. м<sup>3</sup>
  - ВЕЦ “Росица 2” – до 115,00 млн. м<sup>3</sup>
  - ВЕЦ „Павликени“ – до 35,64 млн. м<sup>3</sup>
- Промислени и други цели - до 15,721 млн. м<sup>3</sup>/годишно
- Минимален отток в река Росица



## Особености при експлоатацията и управлението

ВЕЦ „Росица 1“ е подязовирна централа и чрез нея се осигурява минимално допустимия отток в реката. ВЕЦ „Росица 2“ преработва водите на ВЕЦ „Росица 1“.

В напоителния сезон електропроизводство се разрешава след гарантиране на водите за напояване.

### В графика за м. август:

Разрешени за ползване **28,804 млн. м<sup>3</sup> вода, от които:**

- 1,393 млн. м<sup>3</sup> за напояване в т.ч. 0,002 млн. м<sup>3</sup> вода за земеделски производител Галя Цанева, 0,014 млн. м<sup>3</sup> за напояване на „Росица-2000“, 0,014 млн. м<sup>3</sup> за напояване за „Софагро“ ЕООД и 0,001 млн. м<sup>3</sup> за „ЦКГБ“ ООД
- 25,000 млн. м<sup>3</sup> вода за производство на електроенергия посредством ВЕЦ „Росица 1“
- 0,011 млн. м<sup>3</sup> за промишлено водоснабдяване , в т.ч. 0,002 млн. м<sup>3</sup> за „Унипак“ АД, 1260 м<sup>3</sup> за община Павликени, 0,008 млн. м<sup>3</sup> за „Балканкар-заря“ АД, 81 м<sup>3</sup> за „Росица 99“ АД
- 2,400 млн. м<sup>3</sup> за осигуряване на минимално допустим отток в реката

Водите за напояване, минимално допустим отток и промишленост могат да се преработват чрез ВЕЦ „Росица 1“.

Водите преработени от ВЕЦ „Росица 1“ да се подават за ВЕЦ „Росица 2“ и ВЕЦ „Павликени“, след задоволяване на нуждите за напояване и промишлено водоснабдяване и след осигуряване на минимално допустим отток в реката.

Водните обеми в границите на разрешените лимити, да се подават по график, съгласуван между НЕК ЕАД, „Напоителни системи“ ЕАД - клон Среден Дунав, „Тракия 97“ ЕООД и „Русгаз“ ООД.

## ЯЗОВИР „КОПРИНКА“ – 62.91% наличен полезен обем (86.058 млн. м<sup>3</sup>)

### Обща информация

- Общ обем 142,214 млн. м<sup>3</sup>
- Мъртъв обем 5,410 млн. м<sup>3</sup>
- Язовир „Копринка“ е годишен изравнител (един цикъл запълване-източване-запълване е в рамките на една година Копирано), стопанисва се от „НЕК“ ЕАД, [Предприятие „Язовири и каскади“](#).



### Използване на водите

Съгласно издадените разрешителни в МОСВ, водите се използват за:

- Напояване – до 110,022 млн. м<sup>3</sup>/годишно
- Производство на електроенергия – до 339,32 млн. м<sup>3</sup>/годишно, от които:
  - до 220,66 млн. м<sup>3</sup>/годишно за ВЕЦ „Копринка“
  - до 178,66 млн. м<sup>3</sup>/годишно за ВЕЦ „Стара Загора“
- Промислено водоснабдяване и други – до 1,594 млн. м<sup>3</sup>/годишно

### Особености при експлоатацията и управлението

Основното за язовира е схемата на подаване на водите след него, като част от тях се отклоняват в поречието Марица, а друга част – в р. Тунджа.

Водите за напояване се преработват от ВЕЦ „Копринка“, като част от тях се преработват и чрез ВЕЦ „Стара Загора“ и се подават за промислено водоснабдяване.

- През напоителния сезон (от месец април до месец септември) ВЕЦ „Копринка“ и ВЕЦ „Стара Загора“ работят на режим наложен от напояването;
- През ненапоителния сезон (от месец октомври до месец март), при наличие на вода, ВЕЦ „Копринка“ работи на режим наложен от енергийната система, като преработените води се подават в река Тунджа.
- По течението на р. Тунджа, след язовир „Копринка“ се намира язовир „Жребчево“, като тази връзка изисква внимание, особено в ситуации, които налагат интензивна работа на ВЕЦ „Копринка“ и изпускане на води в поречието на р. Тунджа.



- От язовир „Копринка“ се напояват оризови култури, които изискват значително количество водни обеми. Водните обеми, които се подават за напояване, се преработват от ВЕЦ „Копринка“.
- При съставянето на месечен график, след преценка на очаквания прогнозен приток, ако е необходимо се поставят условия за да не се надвишава определен максимален обем, като се поставят допълнителни условия за действия при наличие на съответен приток и обем. Тези условия гарантират равномерно изпускане на води (през основен изпускател или чрез работа на ВЕЦ), като част от тях се разпределят в поречието на река Марица, а останалите - в поречието на река Тунджа, в зависимост от наличния обем на язовира и реалния приток.

### **В графика за м. август:**

Разрешени за ползване **35,012 млн. м<sup>3</sup> вода от които:**

- 35,000 млн. м<sup>3</sup> вода за производство на електроенергия, в това число:
  - 33,000 млн. м<sup>3</sup> за напояване
  - 0,106 млн. м<sup>3</sup> за промишлено водоснабдяване, в т.ч. 5 м<sup>3</sup> за „Петрол“ АД, гр. София, 300 м<sup>3</sup> за „Домейн Менада“ ЕООД, 0,005 млн. м<sup>3</sup> за „Слънце Стара Загора-БТ“ АД, 60 м<sup>3</sup> за „Шел България“ ЕАД, 0,100 млн. м<sup>3</sup> за „Бисер Олива“ АД
  - 1,000 млн. м<sup>3</sup> за осигуряване на минимално допустим отток в реката след язовира
- 0,012 млн. м<sup>3</sup> за водопой на животни за ПК „Бойчов бунар“

Подаването на вода в границите на разрешения лимит да се извършва съгласувано между НЕК-ЕАД, „Напоителни системи“ ЕАД и „Енерго-Про България“ АД.

## Каскада Белмекен-Чаира

**ЯЗОВИР „БЕЛМЕКЕН“ - 92.25% наличен полезен обем (129.364млн. м<sup>3</sup>)**

### Обща информация

язовир „Белмекен“

- Общи обем 144,036 млн. м<sup>3</sup>
- Мъртъв обем 3,800 млн. м<sup>3</sup>

язовир „Чаира“

- Общият обем на 5,541 млн. м<sup>3</sup>
- Мъртъв обем 1,369 млн. м<sup>3</sup>



- Язовирите се стопанисват от „Национална електрическа компания“ ЕАД, [Предприятие „Язовири и каскади“](#).

Язовир „Белмекен“ и язовир „Чаира“ работят съвместно на принципа „скачени съдове“. Язовир „Чаира“ е допълнителен обем, който служи за аварийен резерв на електроенергийната система. Двата язовира са първото стъпало на каскада „Белмекен-Сестримо“.

Между язовирите „Белмекен“ и „Чаира“ се намира ВЕЦ-ПАВЕЦ „Белмекен“, изравнител „Станкови бараки“ и ПАВЕЦ „Чаира“.

От язовир „Белмекен“ освен за ПАВЕЦ „Чаира“, се подават води и за ВЕЦ „Белмекен“ → изравнител „Станкови бараки“ → ВЕЦ „Сестримо“ → горен изравнител „Момина Клисуре“ → ВЕЦ „Момина клисура“ → долен изравнител „Момина Клисуре“, като след каскадното преработване се подават води за напояване.

При разпределяне на водите язовирите „Белмекен“ и „Чаира“ се разглеждат като общ обем.

### Използване на водите

Съгласно издадените разрешителни в МОСВ, водите се използват за:

- Питейно-битово водоснабдяване – до 0,607 млн. м<sup>3</sup>/годишно
- Напояване – до 42,001 млн. м<sup>3</sup>/годишно

- Производство на електроенергия – до 2 261,6 млн. м<sup>3</sup>/годишно, от които:
  - до 186,6 млн. м<sup>3</sup>/годишно за ВЕЦ-ПАВЕЦ „Белмекен“
  - до 1 579,0 млн. м<sup>3</sup>/годишно за ПАВЕЦ „Чаира“
  - до 168,7 млн. м<sup>3</sup>/годишно за ВЕЦ „Сестримо“
  - до 169,3 млн. м<sup>3</sup>/годишно за ВЕЦ „Момина клисура“
  - до 158,0 млн. м<sup>3</sup>/годишно за ВЕЦ „Лесичово“

### **Особености при експлоатацията и управлението**

- Чрез две деривации се извършва прехвърляне на води от поречия на реките Струма и Места към язовира, като тези води през периода юли-септември се изпускат за оводняване на речните русла.
- От събирателните деривации към язовира има изградени водовземни съоръжения на водоползватели, като до 2009 г. в разрешителните с цел производство на електроенергия са били включени като задължение на НЕК ЕАД да им се подава необходимата вода. Водоползвателите са основно малки общини или части от такива, групи от села и други, на които се е осигурявала вода за питейно-водоснабдяване и/или напояване. С изменение на разрешителните с титуляр НЕК ЕАД през 2010 г., раздел „Условия на водоползването“ се изменя и тези задължения на титуляря отпадат.
- В годините са правени опити от някои от водоползвателите за издаване на разрешително съгласно Закона за водите, но поради сложността на процедурата и капацитета на дружествата, процедурите се прекратяват поради невъзможност за представяне на необходимите документи.
- Такъв е проблемът с водоснабдяване на гр. Ихтиман - има техническа възможност, посредством събирателните деривации на каскада „Белмекен – Сестримо“ да се подава вода за водоснабдяване на Ихтиман, като водите от кота 1200 се допълват от събирателна деривация Марица 1900 (водохващане №10 до водохващане №15)
- За регламентиране на допълнителното водоснабдяване на Ихтиман е необходимо ВИК ЕООД-София да заяви искане за издаване на разрешително за водовземане от съответните деривации на каскада Белмекен Сестримо, за да бъдат разрешавани по -големи количества в месечния график /изменение на издадените разрешителни от Басейнова дирекция с увеличаване на лимита/ и монтиране на измервателни устройства. На ВИК София е дадено предписание за монтиране на измервателни устройства по разрешителни за водовземане от река Марица и река Ибър /с допълване от деривациите на Белмекен/.

## **В графика за м. август:**

Разрешени за ползване **25,000 млн. м<sup>3</sup>** за производство на електроенергия в режим ВЕЦ, в това число:

- 12,400 млн. м<sup>3</sup> за напояване
- 0,100 млн. м<sup>3</sup> за „Завод за хартия-Белово“ АД от изтичало на ВЕЦ „Момина Клисурска“ или от напорния тръбопровод на ВЕЦ „Момина Клисурска“, когато централата не работи

Заявените води за електропроизводство не включват оборотните обеми за ползване в помпено-акумулиращ режим (ПАВЕЦ).

Във връзка с извършвана рехабилитация на каскада „Белмекен-Сестримо-Момина клисура“ (до 14.10.2021 г.), в периода от 13.08.2021 до 31.08.2021 г., се предвижда пълно спиране на ВЕЦ „Момина клисура“.

Водите за напояване да се подават чрез работа на ВЕЦ „Сестримо“ по график на минимална мощност при разход от 7 м<sup>3</sup>/сек до 14 часа дневно и изпускане на отработените води в поречието на река Крива към водохващане „Момина клисура“ на р. Марица.

Извън периода на ремонтните дейности, за ВЕЦ „Лесичово“ по ГНК „Момина клисура – Лесичово“ се подават водни обеми, отработени от ВЕЦ „Момина клисура“, за ВЕЦ „Черногорово“ се подават водни обеми отработени от ВЕЦ „Лесичово“.

## **При изпълнение на месечния график:**

- Да се осигури подаване на вода за община Костенец от река Крайна съгласно Разрешително за водовземане №301488/04.08.2006 г. и от река Чавча съгласно Разрешително за водовземане №301489/07.08.2006 г., които са част от деривация „Марица 1900“.
- Да се подават водни количества от СД „Марица 1200“ за питейно-битово водоснабдяване на водоснабдителна група „Радуил-Ихтиман“, като при недостиг на вода, количествата да се допълват от СД „Марица 1900“, съгласно Разрешителни за водовземане №№ 301468/20.07.2006 г. и 301469/20.07.2006 г.

Подаването на вода в границите на разрешените лимит да се извършва по график, съгласуван между НЕК ЕАД и „Напоителни системи“ ЕАД.

**Водите от водохващанията на събирателните деривации да се изпускат за оводняване на речните русла и за ползване от населението.**

## Каскада Баташки водносилов път и Каскада Голям Беглик-Широка поляна

ЯЗОВИР „ГОЛЯМ БЕГЛИК“ и ЯЗОВИР „ШИРОКА ПОЛЯНА“ – 83.42% наличен полезен обем (65.772 млн. м<sup>3</sup>)

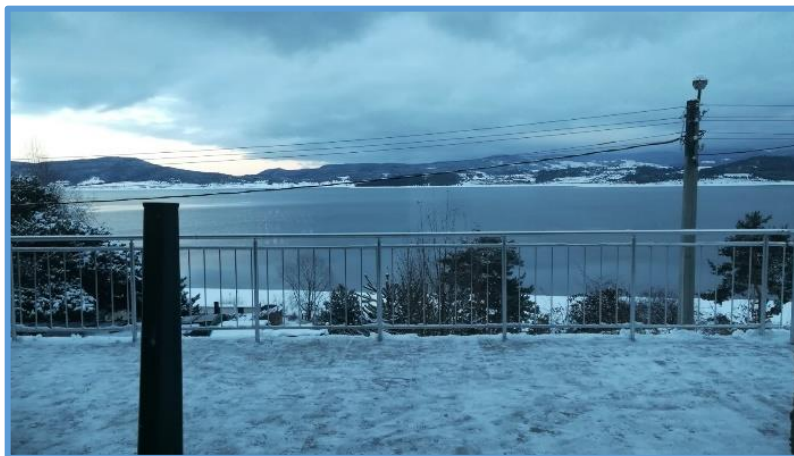
### Обща информация

язовир „Голям Беглик“

- Общ обем 62,111 млн. м<sup>3</sup>
- Мъртъв обем 3,940 млн. м<sup>3</sup>

Язовир „Широка поляна“

- Общ обем 23,980 млн. м<sup>3</sup>
- Мъртъв обем 3,300 млн. м<sup>3</sup>



- Язовирите се стопанисват от „Национална електрическа компания“ ЕАД, [Предприятие „Язовири и каскади“](#).

В хидровъзел „Голям Беглик“ се включват освен язовир „Широка поляна“ и язовирите „Караджа дере“, „Беглика“, „Дженевра“ и „Тошков чарк“.

Общият обем на двата язовира, заедно с прехвърлените води от малките язовири, е първо стъпало от каскада „Баташки водносилов път“.

Хидровъзелът подава вода за каскадно преработване чрез ВЕЦ „Батак“ → язовир „Батак“ → ВЕЦ „Пещера“ → горен изравнител „Алеко“ → ВЕЦ „Алеко“ → долен изравнител „Алеко“.

### Използване на водите

Съгласно издадените разрешителни в МОСВ, водите се използват за:

- Питейно-битово водоснабдяване на курорт „Язовир Батак“, допълнително водоснабдяване на гр. Батак и питейно-битово водоснабдяване на населени места в община Пещера – до 5,06 млн. м<sup>3</sup>/годишно
- Производство на електроенергия – до 128,3 млн. м<sup>3</sup>/годишно за ВЕЦ „Батак“;

## В графика за м. август:

Разрешени за ползване **15,207 млн. м<sup>3</sup> вода, от които:**

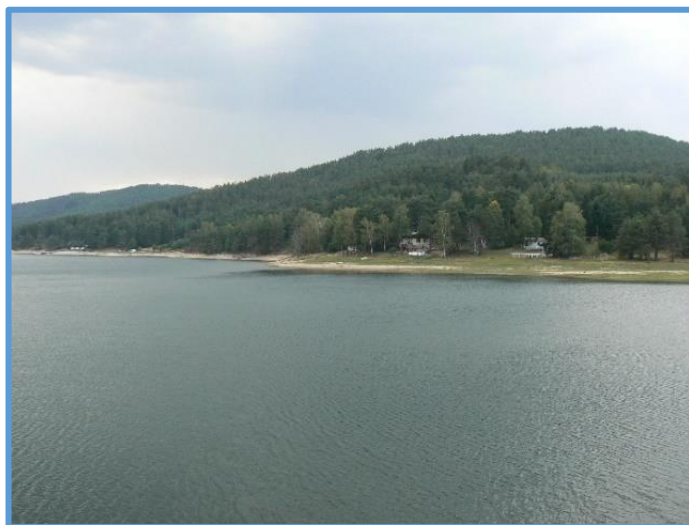
- 15,000 млн. м<sup>3</sup> за производство на електроенергия
- 0,027 млн. м<sup>3</sup> за „ВиК-Батак“ ЕООД за питейно-битово водоснабдяване на гр. Батак и к.к. „Язовир Батак“
- 0,180 млн. м<sup>3</sup> за осигуряване на минимално допустим отток в реката след язовира

## ЯЗОВИР „БАТАК“ - 83.48% наличен полезен обем (242.396 млн. м<sup>3</sup>)

### Обща информация

- Общ обем 310,298 млн. м<sup>3</sup>
- Мъртъв обем 19,950 млн. м<sup>3</sup>
- Язовир „Батак“ се стопанисва от „Национална електрическа компания“ ЕАД, [Предприятие „Язовири и каскади“](#).

Язовир „Батак“ е второто стъпало на каскада „Баташки водносилос път“.



### Използване на водите

Съгласно издадените разрешителни в МОСВ, водите се използват за:

- Питейно-битово водоснабдяване – до 2,209 млн. м<sup>3</sup>/годишно
- Напояване – до 180,89 млн. м<sup>3</sup>/годишно
- Производство на електроенергия – до 517,45 млн. м<sup>3</sup>/ годишно, от които:
  - до 223,4 млн. м<sup>3</sup>/годишно за ВЕЦ „Пещера“
  - до 208,4 млн. м<sup>3</sup>/ годишно за ВЕЦ „Алеко“
  - до 5,65 млн. м<sup>3</sup>/ годишно за каскада „Лепеница“
  - до 80,0 млн. м<sup>3</sup>/ годишно за ВЕЦ „Щастливеца“
- Промислени цели и други – до 11,064 млн. м<sup>3</sup>/ годишно

## Особености при експлоатацията и управлението

Преработените води от ВЕЦ „Батак“ постъпват в язовир „Батак“ и след това се преработват последователно през ВЕЦ „Пещера“ и ВЕЦ „Алеко“, като част от тях се подават в последствие и за напояване.

Предвид създалата се извънредна ситуация НЕК ЕАД и „Напоителни системи“ ЕАД са се договорили да отложат големия ремонт на ВЕЦ „Пещера“ за 2021 г.

### В графика за м. август:

Разрешени за ползване **44,442 млн. м<sup>3</sup> вода**, от които:

- 36,000 млн. м<sup>3</sup> за производство на електроенергия, в това число:
  - 1,070 млн. м<sup>3</sup> за напояване от II-ри прозорец
  - 0,540 млн. м<sup>3</sup> за напояване от IV-ри прозорец
  - 33,619 млн. м<sup>3</sup> за напояване след ВЕЦ „Алеко“
  - 0,400 млн. м<sup>3</sup> за промишлено водоснабдяване на „Биовет“ АД
  - 0,010 млн. м<sup>3</sup> за промишлено водоснабдяване на „Грийнбърн“ ЕООД
  - 0,116 млн. м<sup>3</sup> за аквакултури и други в т.ч. 0,071 млн. м<sup>3</sup> за „Хеброс П“ АД, 0,043 млн. м<sup>3</sup> за „Чолаков-Транс“ ЕООД, 1521 м<sup>3</sup> за „Грийн форест проджект“ АД
- 0,250 млн. м<sup>3</sup> от СД „Бистрица“ за ВКТВ ЕООД Велинград за питейно-битово водоснабдяване на гр. Велинград
- 0,012 млн. м<sup>3</sup> за „ВКС“ ЕООД - Пещера за питейно-битово водоснабдяване на летовище „Свети Константин“, община Пещера
- 8,000 млн. м<sup>3</sup> за напояване от основен изпускател на яз. „Батак“
- 0,140 млн. м<sup>3</sup> за напояване от СД „Бистрица“
- 0,040 млн. м<sup>3</sup> енергийно непреработени води за извършване на манипулации с основен изпускател на яз. „Батак“

Подаването на вода в границите на разрешения лимит да се извършва по график, съгласуван между „Биовет“ АД, „Напоителни системи“ ЕАД и НЕК ЕАД.

## Каскада Доспат-Въча

**ЯЗОВИР “ДОСПАТ” – 83.25% наличен полезен обем (361.583 млн. м<sup>3</sup>)**

### Обща информация

- Общ обем 449,249 млн. м<sup>3</sup>
- Мъртъв обем 15,0 млн. м<sup>3</sup>
- Язовир „Доспат“ се стопанисва от НЕК ЕАД, [Предприятие „Язовири и каскади“](#).



### Използване на водите

Язовирът се използва за производство на електроенергия и за аквакултури.

Съгласно издадените в МОСВ разрешителни водите се използват за:

- Производство на електроенергия – до 369,1 млн. м<sup>3</sup>/годишно, от които:
  - ВЕЦ “Тешел” – до 158,2 млн.м<sup>3</sup>/годишно
  - ВЕЦ “Девин” – до 210,9 млн.м<sup>3</sup>/годишно
- Минимално допустим отток в река Доспат - осигурява се чрез работа на ВЕЦ „Тешел”

### Особености при експлоатацията и управлението

- Целогодишно се осигурява минимално допустим отток;
- ВЕЦ „Девин“ преработва водите, използвани от ВЕЦ „Тешел“;
- Водите от водохващанията на събирателните деривации към яз. „Доспат“ в зависимост от изменението на хидрометеороложките условия се изключват с оглед да не се допуска преливане на вода през преливниците на язовирните стени;



- Водите от водохващанията на събирателните деривации в периода юли - септември се изпускат в речните русла за оводняване и ползване от населението в съответните райони за напояване;
- Язовирът няма предвидени основни изпускатели. Използват се изпускателите на главна напорна деривация (ГНД), общо 16,0 м<sup>3</sup>/сек;
- За осигуряване придобити права по разрешителни с цел аквакултури, се следи нивото в язовира да не пада под 300,00 млн. м<sup>3</sup>.

#### **В графика за м. август:**

Разрешени за ползване **15,400 млн. м<sup>3</sup> вода, от които:**

- 15,000 млн. м<sup>3</sup> за производство на електроенергия
- 0,400 млн. м<sup>3</sup> за осигуряване на минимално допустим отток в реката след язовира

Водите от водохващанията на събирателните деривации да се изпускат за оводняване на речните русла и за ползване от населението.

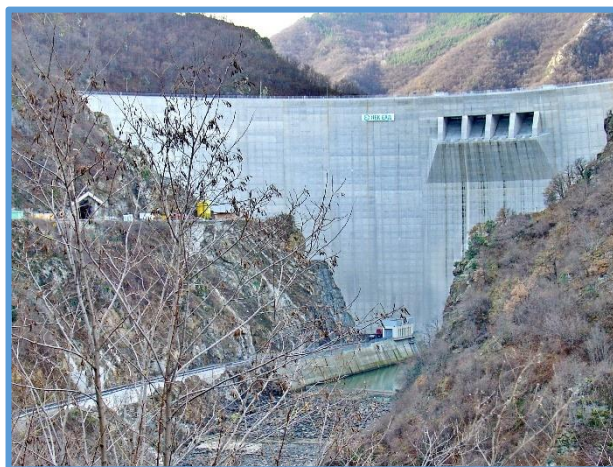
### **ЯЗОВИР „ЦАНКОВ КАМЪК” – 62.74% наличен полезен обем (49.881 млн. м<sup>3</sup>)**

#### **Обща информация**

- Общ обем 110,90 млн.м<sup>3</sup>, активен (енергийно използваем) обем – 41,2 млн. м<sup>3</sup> (между коти ННРВН-670,00 м и НВРВН-685,00 м)
- Мъртъв обем 31,2 млн. м<sup>3</sup> (кота МО-648,00 м).

Язовирът се стопанисва от „Национална електрическа компания“ ЕАД, [Предприятие „Язовири и каскади“](#).

Язовирът е второ стъпало на каскада „Доспат-Въча“.



#### **Използване на водите**

Съгласно издадените разрешителни в МОСВ, водите се използват за:

- Производство на електроенергия – до 622,95 млн. м<sup>3</sup>/годишно, от които:
  - до 580,00 за ВЕЦ „Цанков камък“
  - до 42,95 млн. м<sup>3</sup> за МВЕЦ „Цанков камък“ за осигуряване на минимално допустим отток в река Въча

### Особености при експлоатацията и управлението

Поради високата кота на водовземането за централата, активният или енергийно използваемият обем на язовира е много малък. Неизползваемият обем в язовира е 69,7 млн. м<sup>3</sup>

### В графика за м. август:

Разрешени за ползване **43,750 млн. м<sup>3</sup> вода, от които:**

- 40,000 млн. м<sup>3</sup> за производство на електроенергия от ВЕЦ „Цанков камък“
- 3,750 млн. м<sup>3</sup> за осигуряване на минимално допустим отток в реката след язовира, преработени от МВЕЦ „Цанков камък“ (с преработване на 1,4 м<sup>3</sup>/сек, 24 часа/ денонощие)

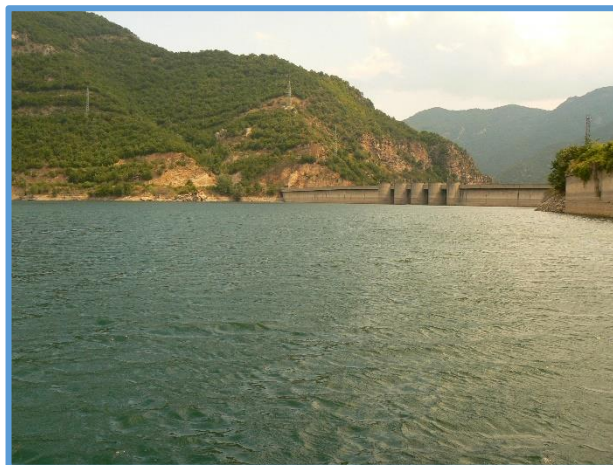
## ЯЗОВИР „ВЪЧА“ – 84.24% наличен полезен обем (169.818 млн. м<sup>3</sup>)

### Обща информация

- Общ обем 226,120 млн. м<sup>3</sup>
- Мъртъв обем 24,500 млн.м<sup>3</sup>
- Стопанисва се от НЕК ЕАД, [Предприятие „Язовири и каскади“](#).

Третото стъпало на каскада „Доспат – Въча“.

Най-долното стъпало на каскадата включва яз. „Кричим“, три деривационни водноелектрически централи: ВЕЦ „Кричим“, ВЕЦ „Въча 1“, ВЕЦ „Въча 2“ и два изравнителя.



### Използване на водите

Съгласно издадените в МОСВ разрешителни, водите се използват за:

- за напояване на [„Напоителни системи“ ЕАД](#) - лимит до 70,0 млн. м<sup>3</sup>/годишно
- за производство на електроенергия на НЕК ЕАД чрез ВЕЦ -ПАВЕЦ "Орфей", ВЕЦ "Въча 2", ВЕЦ "Кричим" и ВЕЦ "Въча 1" – до 1 182 млн. м<sup>3</sup>/годишно
- за производство на електроенергия на "Абнори" ООД, гр. Пловдив чрез ВЕЦ "Лозята 1" – до 388,71 млн. м<sup>3</sup>/годишно
- за битови нужди и пълнене на рибарници на „Европа консулт“ ЕООД; на „Евро Болкан“ ЕООД – до 0,002 млн. м<sup>3</sup>/годишно
- за пълнене на гребен канал гр. Пловдив – до 3,700 млн. м<sup>3</sup>/годишно

#### Особености при експлоатацията и управлението:

- За ВЕЦ “Лозята” по канал М1 се подават водите, преработени от ВЕЦ “Кричим”, след осигуряване на минимално допустим отток по р. Въча, след водохващането на „Напоителни системи“.
- В яз. „Кричим” има аквакултури в садки, поради което обемът не трябва да пада под кота 392 м на която съответства обем 7,870 млн.м<sup>3</sup>, .
- В язовир „Въча“ има аквакултури в садки, поради което обемът не трябва да пада под 130,000 млн. м<sup>3</sup>.
- Тези обстоятелства затрудняват управлението на водите, особено в случаи, при които електроенергийната система се нуждае от производствени обеми.

#### В графика за м. август:

Разрешени за ползване **50,000 млн. м<sup>3</sup> вода за производство на електроенергия в режим ВЕЦ, в т. ч.:**

- 2,2443 млн. м<sup>3</sup> за напояване (след яз. „Кричим“)
- 0,0006 млн. м<sup>3</sup> за пълнене на рибарник на „Европа консулт“ ЕООД
- 0,750 млн. м<sup>3</sup> за пълнене на гребен канал гр. Пловдив
- 13,400 млн. м<sup>3</sup> за оводняване руслото на р. Въча

**За ВЕЦ „Лозята” по канал М1 да се подават водите, преработени от ВЕЦ “Кричим”, след осигуряване на водите за минимално допустим отток по р. Въча след водохващането на „Напоителни системи“ ЕАД.**

Водите за оводняване руслото на р. Въча да се подават, както следва:

- от водохващане Чуринско дере - водата да се изпуска по реката;

- 13,400 млн. м<sup>3</sup> вода се подават чрез непрекъсната 24 часа/денонощия работа на ВЕЦ „Въча 1“ и ВЕЦ „Въча 2“, с преработване на 5,0 м<sup>3</sup>/сек.

Разрешените обеми за производство на електроенергия да се използват при обем в язовира над 130,00 млн. м<sup>3</sup>.

Заявените води за електропроизводство не включват оборотните обеми за ползване в помпено-акумулиращ режим (ПАВЕЦ).

Продължава рехабилитацията на ВЕЦ „Въча 1“, с периодично спиране на централата. През тези периоди водите за оводняване (5 м<sup>3</sup>/сек) да се подават в река Въча чрез непрекъсната 24 часа/денонощия работа на ВЕЦ „Въча 2“ или чрез непрекъсната 24 часа/денонощия работа на ВЕЦ „Кричим“.

Предвид обстоятелството, че водохващането стопанисвано от „Напоителни системи“ ЕАД се намира след ВЕЦ „Въча 2“ и ВЕЦ „Кричим“, „Напоителни системи“ ЕАД да създаде необходимата организация за безпроблемно провеждане на изпусканите от ВЕЦ „Въча 2“ или ВЕЦ „Кричим“ водни количества, като след водохващането на „Напоителни системи“ ЕАД се подават 24 часа в денонощието минимум по 5 м<sup>3</sup>/сек.

Подаването на вода в границите на разрешения лимит да се извършва по график, съгласуван между „Напоителни системи“ ЕАД, „Брестиом“ АД, НЕК ЕАД.

**Каскада Арда** - обхваща язовирите „Кърджали“, „Студен кладенец“ и „Ивайловград“. Изградени са на река Арда

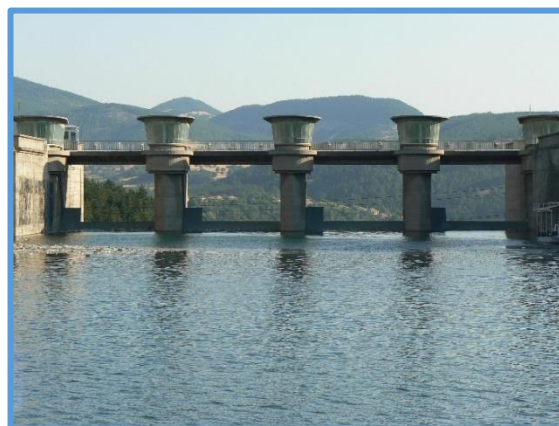
## ЯЗОВИР „КЪРДЖАЛИ“ – 62.54% наличен полезен обем (243.957 млн. м<sup>3</sup>)

### Обща информация

- Общ обем 497,236 млн. м<sup>3</sup>
- Мъртъв обем 107,176 млн.м<sup>3</sup>
- Стопанисва се от „НЕК“ ЕАД, [Предприятие „Язовири и каскади“](#).

Съгласно издадените в МОСВ разрешителни, водите се използват за:

- производство на електроенергия чрез ВЕЦ „Кърджали“, с годишен лимит до 658,8 млн. м<sup>3</sup>.



- промишлено водоснабдяване на “Монек-юг” АД, “Пневматика-Серта” АД, “Горубсо-Кърджали” АД, „Ес енд Би Индастриъл Минералс” АД, „Марин Батуров” ЕООД, ВиК – Кърджали, ЕТ „Слави-Славомир Георгиев”, с общ годишен лимит до 2,0 млн. м<sup>3</sup>. за аквакултури в садки
  - Водите за промишлеността на гр. Кърджали се подават чрез водопровод, който е собственост на дружество „Аква тим БГ” ЕООД

#### **В графика за м. август:**

Разрешени за ползване **41,330 млн. м<sup>3</sup> вода, от които:**

- 40,000 млн. м<sup>3</sup> за ВЕЦ „Кърджали“
- 1,330 млн. м<sup>3</sup> за „Аква Тим БГ” ЕООД, в т.ч. 0,0086 млн. м<sup>3</sup> за „Монек-юг” АД, 0,0125 млн. м<sup>3</sup> за „Серта България” АД, 0,0155 млн. м<sup>3</sup> за „Горубсо-Кърджали” АД, 0,050 млн. м<sup>3</sup> за „Имерис Минералс България” АД, 0,003 млн. м<sup>3</sup> за „Марин Батуров” ЕООД, 0,079 млн. м<sup>3</sup> за ВиК-Кърджали, 0,005 млн. м<sup>3</sup> за ЕТ „Слави-Славомир Георгиев“

**Разрешените обеми за производство на електроенергия да се използват при обем в язовира над 347,10 млн. м<sup>3</sup>.**

Във връзка с извършване на ремонтни дейности по преносната мрежа, до 13.08.2021 г. е планирано спиране работата на ВЕЦ „Кърджали“.

Подаването на вода в границите на разрешения лимит да се извършва по график, съгласуван между НЕК ЕАД, „Аква Тим БГ” ЕООД.

## ЯЗОВИР „СТУДЕН КЛАДЕНЕЦ“ – 45.97% наличен полезен обем (136.585 млн. м<sup>3</sup>)

### Обща информация

- Общ обем 387,772 млн. м<sup>3</sup>
- Мъртъв обем 90,667 млн.м<sup>3</sup>
- Стопанисва се от „НЕК“ ЕАД, [Предприятие „Язовири и каскади“](#).

### Използване на водите

Съгласно издадените в МОСВ разрешителни, водите се използват за:

- производство на електроенергия чрез ВЕЦ „Студен кладенец“, с общ годишен лимит до 1372,0 млн. м<sup>3</sup>.
- за аквакултури в садки



### Минимално допустим отток в реката след язовира:

Целогодишно се осигурява подаване на минимално водно количество от 2,0 м<sup>3</sup>/сек, чрез малка турбина за екологични води във ВЕЦ „Студен кладенец“, след яз. „Студен кладенец“.

### В графика за м. август:

Разрешени за ползване **75,540 млн. м<sup>3</sup> вода, от които:**

- 70,000 млн. м<sup>3</sup> за производство на електроенергия от ВЕЦ „Студен кладенец“
- 5,500 млн. м<sup>3</sup> за осигуряване на минимално допустим отток в реката след язовира, преработени чрез ХГБ на ВЕЦ „Студен кладенец“, когато останалите турбини не работят
- 0,040 млн. м<sup>3</sup> за изпразване на ГНД на ВЕЦ „Студен кладенец“

ВЕЦ „Студен кладенец“ спира работа в периода от 23.08.2021 г. до 27.08.2021 г., поради необходимост от ремонт на ХГЗ и ХГ4 и вътрешен оглед на главна напорна деривация. През периода на ремонта да се осигуряват води за минимално допустим отток.

Разрешените обеми за производство на електроенергия да се използват при обем в язовира над 218,00 млн. м<sup>3</sup>.

Обемът в язовира да не надвишава 239,5 млн. м<sup>3</sup>, във връзка с реализацията на „Междусистемна газова връзка „Гърция – България“

Определеният обем да се поддържа чрез работа на ВЕЦ и/или основен изпускател.

## ЯЗОВИР „ИВАЙЛОВГРАД“ – 37.40% наличен полезен обем (36.339 млн. м<sup>3</sup>)

### Обща информация

- Общ обем 156,702 млн. м<sup>3</sup>
- Мъртъв обем 59,526 млн.м<sup>3</sup>
- Стопанисва се от „НЕК“ ЕАД, [Предприятие „Язовири и каскади“](#).

### Използване на водите

Съгласно издадените в МОСВ разрешителни, водите се използват за:

- производство на електроенергия чрез ВЕЦ „Ивайловград“, с общ годишен лимит до 1937,0 млн. м<sup>3</sup>.
- за аквакултури в садки



### В графика за м. август:

Разрешени за ползване 50,000 млн. м<sup>3</sup> вода за производство на електроенергия.

Да се осигурява периодично подаване на необходимите водни обеми за Р. Гърция – 47,000 млн. м<sup>3</sup>.

Режимът на работа на ВЕЦ „Ивайловград“ да е съобразен с постъпващия в язовира приток.

## ЯЗОВИР „РОЗОВ КЛАДЕНЕЦ“ – 78.80% наличен полезен обем (5.620 млн. м<sup>3</sup>)

### Обща информация

- Общ обем 20,400 млн. м<sup>3</sup>
- Мъртъв обем 13,3 млн.м<sup>3</sup>
- Стопанисва се от „НЕК“ ЕАД, [Предприятие „Язовири и каскади“](#).



### Използване на водите

Съгласно издадените в МОСВ разрешителни, водите се използват за:

- промишлено водоснабдяване на дружествата: "ЕЙ И ЕС - ЗС Марица Изток 1" ЕООД, гр. Гълъбово и "Контур Глобал Марица Изток 3" АД, гр. Гълъбово, с общ годишен лимит до 53,19 млн. м<sup>3</sup>.
- напояване и поливане на зелени площи на ЕТ "Аис-А-Антон Георгиев" и НЕК ЕАД с общ годишен лимит до 6 920 м<sup>3</sup>.
- Водохранилището се подхранва с вода главно от р. Соколица чрез водохващането ѝ в района на с. Обручище и допълнително с вода от водохващането на р. Съзлийка, която помпено се подава в езерото.

### В графика за м. август:

Разрешени за ползване **3,311 млн. м<sup>3</sup> вода, от които:**

- 0,001 млн. м<sup>3</sup> за напояване за ЕТ „Аис-А-Антон Георгиев“
- 2,300 млн. м<sup>3</sup> за промишлени цели и охлаждане на ТЕЦ „Контур Глобал Марица Изток 3“
- 1,000 млн. м<sup>3</sup> за промишлени и противопожарни нужди за „Ей и Ес-ЗС Марица Изток 1“ ЕООД
- 0,010 млн. м<sup>3</sup> за допълнително промишлено водоснабдяване на депо и противопожарни нужди на „Ей и Ес- Марица Изток 1“ ЕООД



## ПРОГНОЗА НА НИМХ

Тази година през август се очаква средните температури да бъдат над нормата, която за равнините е между 21° и 24°, за високите полета – между 18° и 20°, а за планините – между 13° и 17°. Най-ниските температури през месеца ще бъдат между 13° и 18°, а най-високите – между 38° и 43°.

В по-голямата част от страната месечната сума на валежите през август ще е под нормата, която за равнините и високите полета е между 30 и 50 л/кв.м, за Черноморието – между 20 и 35 л/кв.м, а за планинските райони – от 50 до 80 л/кв.м.



През повечето дни от месеца времето ще бъде предимно слънчево, сухо и горещо. В часовете около и след обяд ще се развива купеста облачност, но валежи ще има на малко места, ще бъдат с петнист характер и краткотрайни. По-голяма е вероятността за такъв тип валежи около 5-и, към 7-8-и, 10-и, 12-и, към 14-15-и, към 19-20-и, към 25-26-и и в края на месеца. Много по-високи от обичайните ще бъдат температурите през първото десетдневие, особено през първите дни, когато дневните на места в низините ще надхвърлят 40°, а и минималните ще са над 20°. Впоследствие ще се понижат, но, с голяма вероятност, до края на месеца ще останат над климатичните норми.

## СЪСТОЯНИЕ НА ВОДИТЕ В КОМПЛЕКСНИТЕ И ЗНАЧИМИ ЯЗОВИРИ ПРЕЗ м. ЮНИ 2021 г.



В Министерството на околната среда и водите ежедневно се следи състоянието на водите зарегулирани в комплексните и значими язовири, по приложение № 1 към чл. 13, ал. 1, т. 1 от Закона за водите, на базата на ежедневна информация, постъпваща от дружествата експлоатиращи язовирните стени и съоръженията към тях. Съгласно приложение № 1 към чл. 13 ал. 1, т. 1 от Закона за водите, комплексните и значими язовири са 52 броя:

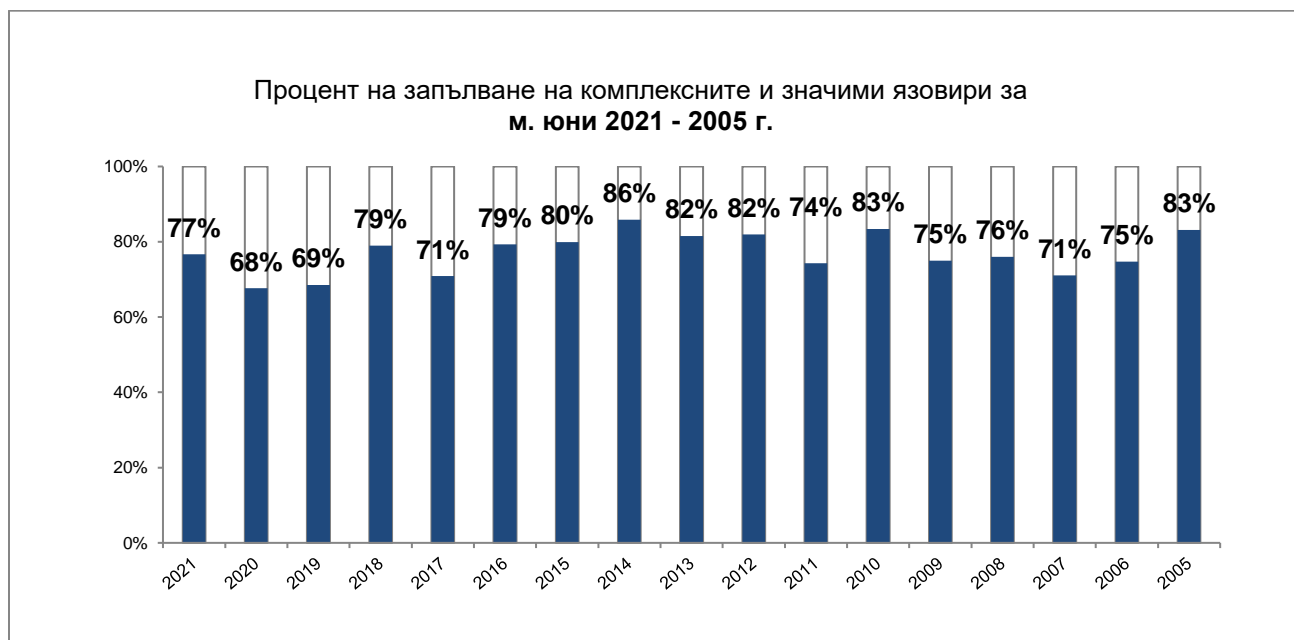
- Сумата на общите им обеми е 6 546,19 млн. м<sup>3</sup>, което представлява около 85,1% от сумата на общите обеми на изградените в страната язовири;
- За 43 броя комплексни и значими язовири с общ обем 6 474,60 млн. м<sup>3</sup> се изготвя годишен график за определяне на стратегията при използването на водите им. Сумата от наличните в тях завирени обеми към 30 юни 2021 г. е 4 963,2 млн. м<sup>3</sup> и представлява 76,7% от сумата на общите им обеми. В края на месец юни 2020 г. този процент е бил 67,7%. **Сумарният завирен обем към 30 юни 2021 г. е**

*приблизително с 9% по-голям от обема към 30 юни 2020 г. и с 1,2% по-голям спрямо обема към 31 май 2021 г.*

През месец юни преливаха: яз. „Пчелина“, което е нормалното експлоатационно състояние на язовира и язовирите „Йовковци“, „Камчия“ и „Асеновец“ без опасност за населението и инфраструктурата в района.

В края на месец юни със запълване 100% е язовир „Камчия“. Със запълване над 90% са язовирите: „Среченска бара“, „Христо Смирненски“, „Йовковци“, „Боровица“, „Асеновец“, „Дяково“, „Пчелина“, „Домлян“, „Малко Шарково“, „Александър Стамболийски“, „Белмекен“, „Широка поляна“, „Батак“, „Кричим“, „Розов кладенец“ и „Карагьол“. Коритата на реките след язовирните стени са в добро състояние и проводимостта им е осигурена.

*Няма данни за засегнати населени места и за възникнали аварийни ситуации по язовирните стени и съоръженията към тях.*





Наличните завирени обеми в язовирите, в края на месец май, според основното им предназначение са, както следва:

- за питейно-битово водоснабдяване – 90,1% от общия им обем;
- за напояване – 65,3% от общия им обем;
- за енергетика – 82,3% от общия им обем.

От получените данни на регистрираните общи притоци на водосборите към комплексните и значими язовири за изминалите шест месеца на 2021 година, може да се направи следната приблизителна оценка:

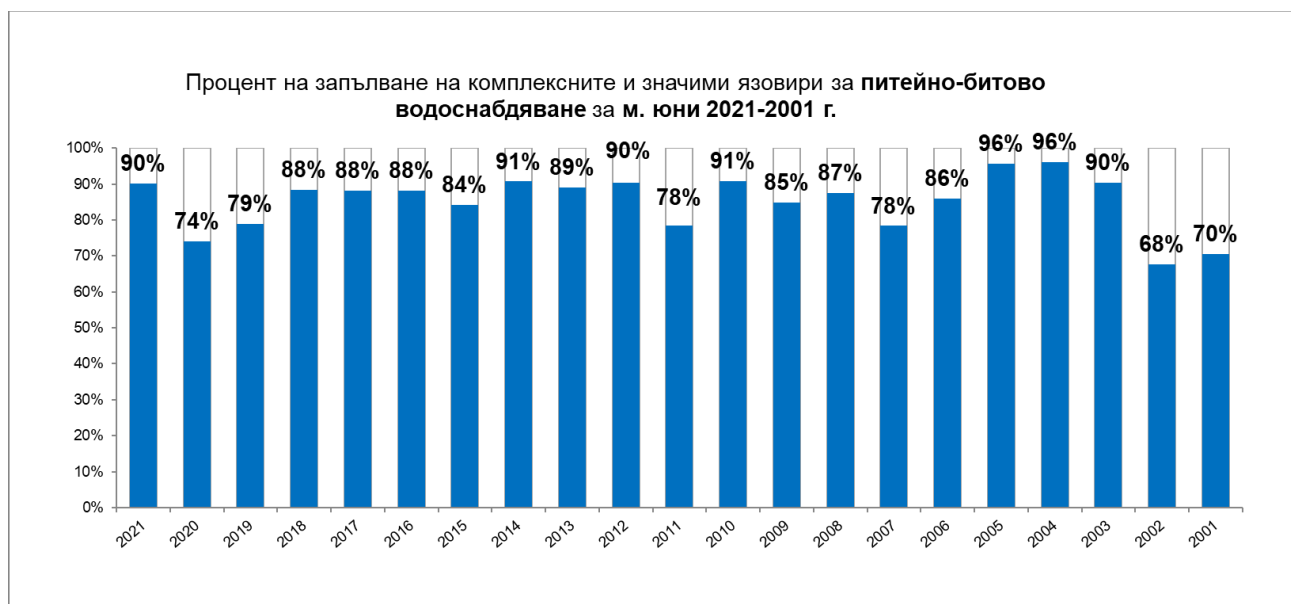
- **с обезпеченост 50 %** - условия на средна по влажност година са язовирите: „Искър“, „Бели Искър“, „Огняново“, „Огоста“, „Горни Дъбник“, „Сопот“, „Александър Стамболийски“, „Христо Смирненски“, „Йовковци“, „Ястребино“, „Тича“, „Камчия“, „Порой“, „Ахелой“, „Ясна поляна“, „Копринка“, „Жребчево“, „Малко Шарково“, „Асеновец“, „Белмекен“-„Чаира“, „Тополница“, „Домлян“, „Пясъчник“, „Голям Беглик“-„Широка поляна“, „Батак“, „Доспат“, „Въча“, „Тракиец“, „Боровица“, „Кърджали“, „Студен кладенец“, „Ивайловград“, „Студена“, „Пчелина“ и „Дяково“;
- **с обезпеченост 75%** - условия на средно суха година са язовирите „Кула“, „Рабиша“, „Съединение“, „Бели Лом“ и „Георги Трайков“;

## КОМПЛЕКСНИ И ЗНАЧИМИ ЯЗОВИРИ С ОСНОВНО ПРЕДНАЗНАЧЕНИЕ ПИТЕЙНО-БИТОВО ВОДОСНАБДЯВАНЕ

Сумарният завирен обем на язовирите с питейно-битово предназначение *към 30 юни 2021 г. е 1 351,1 млн. м<sup>3</sup>, което представлява 90,1% от общия им обем и е с 2,3% по-голям спрямо обема към 31 май 2021 г. и с 16% по-голям от обема към 30 юни 2020 г.*

Степента им на напълване е както следва: яз. „Искър“ – 88,6%, яз. „Бели Искър“ – 80,7%, яз. „Среченска бара“ – 98,6%, яз. „Христо Смирненски“ – 93,9%, яз. „Йовковци“ – 99,7%, яз. „Тича“ – 81%, яз. „Камчия“ – 100%, яз. „Ясна поляна“ – 89,1%, яз. „Асеновец“ – 99,6%, яз. „Боровица“ – 98,1%, яз. „Студена“ – 82,4% и яз. „Дяково“ – 94,9%.

*Всички язовири за питейно-битово водоснабдяване в края на месец юни са с обеми достатъчни за обезпечаване нуждите на водоползвателите.*



## ПРЕДПРИЕТИ МЕРКИ В МЕСЕЧНИЯ ГРАФИК ЗА ИЗПОЛЗВАНЕ НА ВОДИТЕ ОТ КОМПЛЕКСНИТЕ И ЗНАЧИМИ ЯЗОВИРИ И РЕЗУЛТАТИ ПРЕЗ м. ЮНИ 2021 г.

С цел предпазване от вредното въздействие на водите, с изменения на месечния график са предприети действия за освобождаване на обем от язовир „Искър“, предвид регистрирания голям приток в началото на месец юни и високия наличен воден обем вследствие на постъпилия голям приток през предходните месеци (над средния за влажна година). За пълното използване на водите са разрешени допълнително 10,000 млн. м<sup>3</sup> вода за производство на електроенергия. Предвид достигане на обем в язовира, налагащ необходимостта от незабавно предприемане на мерки за освобождаване на обем, с последващо изменение на месечния график в частта за язовир „Искър“ е разпоредено, чрез работа на ВЕЦ, обемът в язовира да достигне и да не надвишава 580,00 млн. м<sup>3</sup>, като определеният обем се поддържа чрез допълнителна работа на ВЕЦ. Указано е режимът на работа на двете централи да се регулира така, че изпускането на води от хидротехническите съоръжения да е съобразено с проводимостта на речните руса при спазване изискванията на чл. 142 от Закона за водите.

С оглед контролиране и недопускане на преливане на води през преливника на язовирната стена на яз. „Белмекен“, предвид запълването му на 97% от общия му обем и предвид, че язовира провежда висока вълна - с цел ограничаване на постъпващия в язовира приток и достигане и поддържане на определен обем в язовира, е изменен месечния график, като е разпоредено незабавно изключване на събирателните деривации и/или водохващания от тях. Достигането и поддържането на определения обем да се извършва чрез производство на електроенергия. Със следващо изменение на месечния график, предвид бързо покачване на нивото в яз. „Белмекен“, налагащо интензивно използване на акумулирания обем в язовира, са разрешени допълнително 17,000 млн. м<sup>3</sup> вода за производство на електроенергия.

Във връзка със спазване условията поставени в разрешителни за ползване на повърхностен воден обект – яз. „Кърджали“ за аквакултури и свързаните с тях дейности, с изменение на месечния график са предприети действия за достигане на необходимия обем, като е ограничено водовземането от язовира чрез спиране работата на ВЕЦ „Кърджали“ с цел плавно покачване на обема в язовира и повишаването му над 347,0 млн. м<sup>3</sup> към 01 юли 2021 г.

Във връзка с постъпило писмо от „Напоителни системи“ ЕАД, с искане за ограничаване пълненето на яз. „Дяково“ чрез изключване на довеждащите деривации, поради настъпила производствена авария и невъзможност за освобождаване на обем чрез ВЕЦ „Яхиново“, с изменение на месечния график е поставено условие за поддържане на обем: „В зависимост от изменението на хидрометеороложките условия да се изключват и включват събирателните деривации и/или водохващания от тях, с оглед да се контролира и не допуска надвишаване на обем 33,400 млн. м<sup>3</sup> в язовира“.

Предвид рязкото увеличение на притока в язовир „Александър Стамболийски“ и необходимостта от планирано сработване на постъпващия приток, както и с цел недопускане на освобождаване на енергийно непреработени води през основния изпускател, с изменение на месечния график е поставено

условие обемът в язовира да не надвишава 200,0 млн. м<sup>3</sup> и да се поддържа чрез работа на ВЕЦ в интервала от 195,0 млн. м<sup>3</sup> до 200,0 млн. м<sup>3</sup>.

## СЪСТОЯНИЕ НА ВОДИТЕ В СТРАНАТА ПРЕЗ М. ЮНИ 2021 Г.

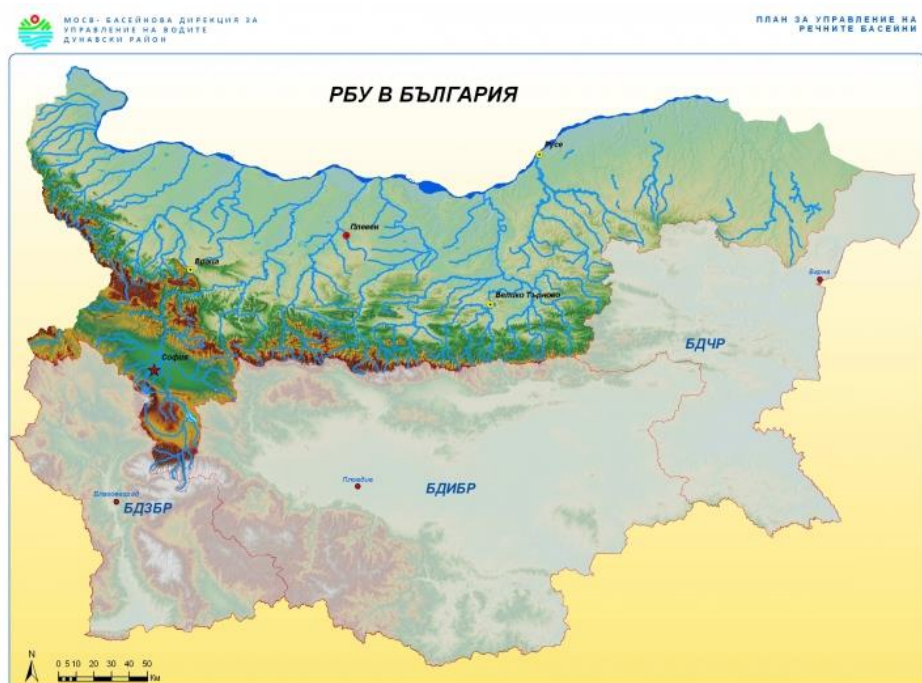


### Повърхностни води

Общият обем на речния отток в страната за месец юни е 1557 млн. м<sup>3</sup>. Стойността му е с 15% по-малко от стойността за предходния месец и с 44% повече спрямо юни 2020 година.



## Дунавски водосборен басейн



В **Дунавския водосборен басейн** обемът на речния отток за месец юни е 820 млн. м<sup>3</sup>, което е с 27% повече от предходния месец и с 47% повече от този за юни 2020 година. През по-голяма част от изминалия месец нивата на наблюдаваните реки останаха без съществени изменения. В резултат на локални и интензивни валежи са регистрирани краткотрайни повишения на речните нива: на 7 юни – р. Янтра при гр. Габрово (с до +68 см), на 19-20 юни – р. Огоста (с до +127 см), р. Осъм (с до 183 см), р. Янтра (с до 302 см) и р. Русенски Лом (с до +277 см), на 26 юни – р. Янтра (с до +272 см). В резултат на интензивни валежи са регистрирани дъждовни наводнения на 8 юни в гр. Враца, на 11 юни в гр. Велико Търново, на 16 юни в гр. Червен Бряг и гр. Русе, на 19 юни в гр. Лом и на 26 юни в гр. Велико Търново, с. Стара Речка и с. Стеврек (общ. Антоново). През месец юни по-голямата част от наблюдаваните реки в басейна бяха със средномесечни водни количества под месечните норми, над нормите бяха водните количества на р. Янтра и р. Русенски Лом.

## Черноморския водосборен басейн



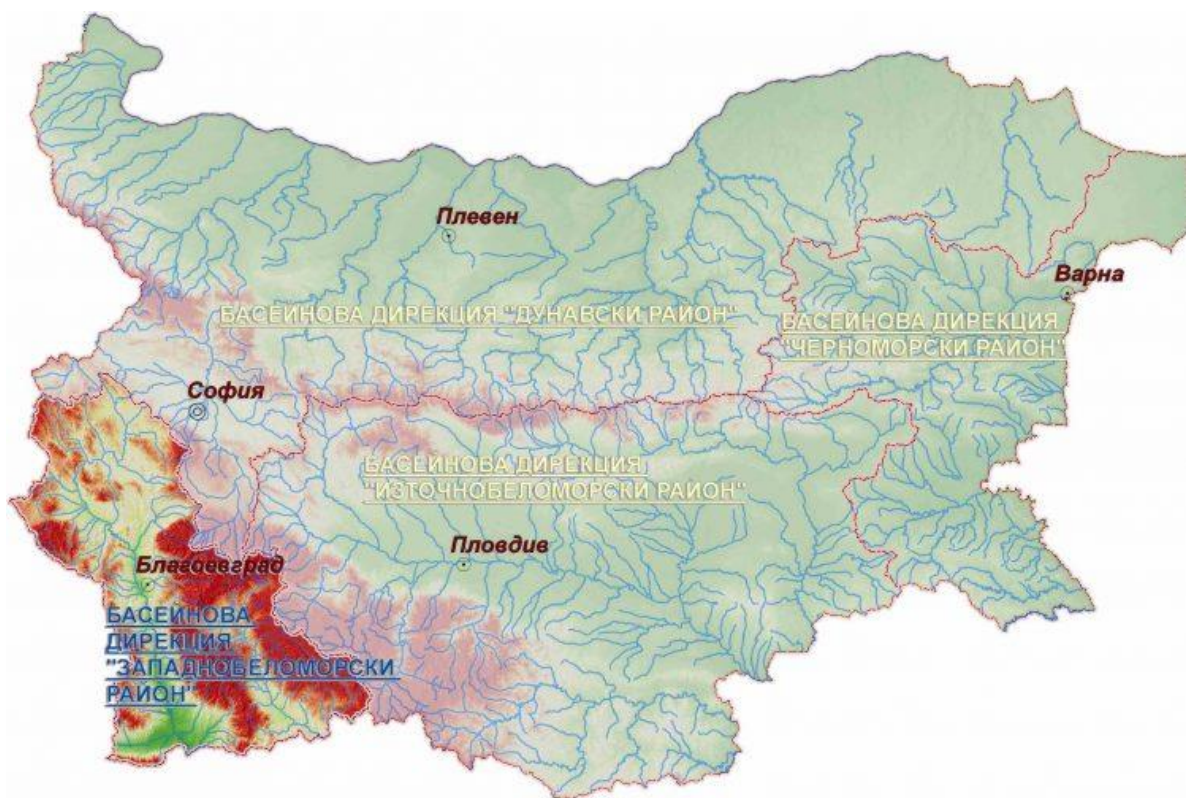
В **Черноморския водосборен басейн** обемът на речния отток за юни е 74 млн. м<sup>3</sup> е с 11% повече спрямо предходния месец и със 112% повече от обема за месец юни 2020 г. През по-голямата част от изминалия месец нивата на наблюдаваните реки в басейна бяха без съществени изменения или плавно се понижаваша. В резултат на локални и интензивни валежи са регистрирани повишения на речните нива на 20 юни – р. Камчия при с. Гроздъво (с до +225 см) и при с. Бероново (с до +84 см), на 26 юни – р. Камчия при с. Бероново (с до +197 см). В резултат на интензивни валежи на 19 юни са регистрирани дъждовни наводнения в гр. Бургас (кв. Сарафово) и на 26 юни в гр. Котел. През юни наблюдаваните реки от басейна бяха със средномесечни водни количества под месечните норми. Над месечните норми бяха само средномесечните водни количества на р. Врана при с. Кочово.

## Източнобеломорски водосборен басейн

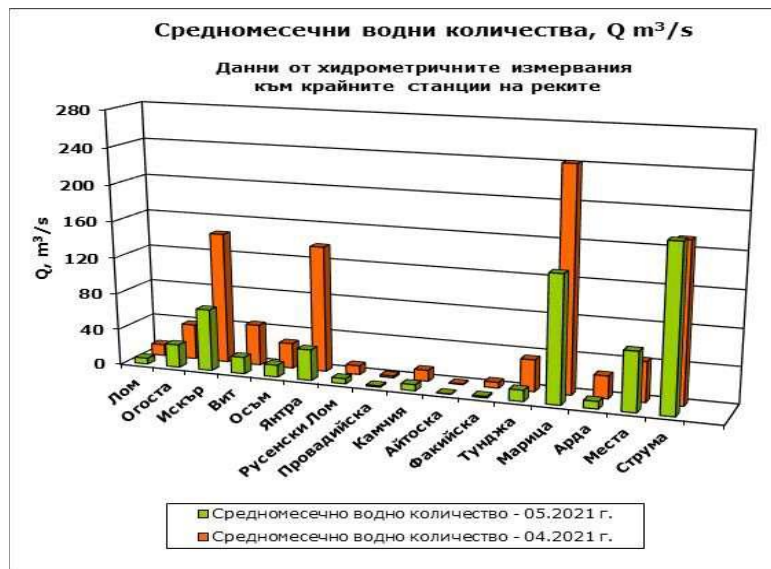


Обемът на оттока на **Източнобеломорския водосборен басейн** за месец юни е 379 млн. м<sup>3</sup>, което е с 29% по-малко от предходния месец и с 13% повече от юни 2020 г. През месеца речните нива останаха без съществени изменения. Значителни повишения на речните нива са регистрирани в горните части от водосбора на р. Марица и р. Тунджа и във водосбора на р. Въча в резултат от работата на хидротехнически съоръжения (с до +82 см). В резултат на локални интензивни валежи на 10 юни е регистрирано дъждовно наводнение в гр. Съединение. През месец юни средномесечните водни количества на по-голяма част от реките в басейна бяха под месечните норми. Със средномесечни водни количества около и над месечните норми бяха р. Тунджа при гр. Павел Баня, р. Марица при гр. Пазарджик, р. Въча при м. Забрал, р. Марица при гр. Пловдив и р. Върбица при сп. Джебел.

## Западнобеломорски водосборен басейн



В Западнобеломорския водосборен басейн обемът на речния отток за месец юни е 283 млн. м<sup>3</sup> - с 51% по-малко от предходния месец и с 88% повече спрямо юни 2020 г. През изминалия месец нивата на наблюдаваните реки в басейна останаха без съществени изменения. В резултат на валежи са регистрирани краткотрайни повишения на речните нива на 9 юни във водосбора на р. Места (с до +39 см), на 13 юни във водосбора на р. Пиринска Бистрица при с. Горно Спанчево (с до +34 см). През месец юни средномесечните водни количества на по-голяма част от реките в басейна бяха под месечните норми. Със средномесечни водни количества около и над месечните норми бяха р. Джерман при гр. Дупница, р. Сушицка при с. Полена и р. Струма при гр. Перник.



## Река Дунав



Средномесечните водни стоежи за месец юни на р. Дунав, при измервателните пунктове в българския участък, бяха с между 13% и 31% под нормите за месеца и с от 10 см до 59 см по-ниски спрямо предходния месец, с изключение на водното ниво при гр. Силистра, където е с 12 см по-високо от това през месец май.

## Стойност на индекса на засушаване SRI

НИМХ ежесечно изчислява стойността на индекса на засушаване SRI, на база предварително определени средномесечни водни количества по поречия. За месец юни 2021 г. индексите са, както следва:

- около средното засушаване – по поречието на реките Огоста, Искър, Осъм, Провадийска, Факийска, Ропотамо, Марица, Тунджа, Струма и Места;
- във всички останали поречия няма засушаване.

