



Министерство на  
околната среда и водите

Информационен  
бюлетин за  
състоянието на  
водите

**ЮЛИ 2020**

Комплексни и  
значими  
язовири

Месечен  
график

Контрол

## Състояние на водите в комплексните и значими язовири към края на м. юни 2020 г.

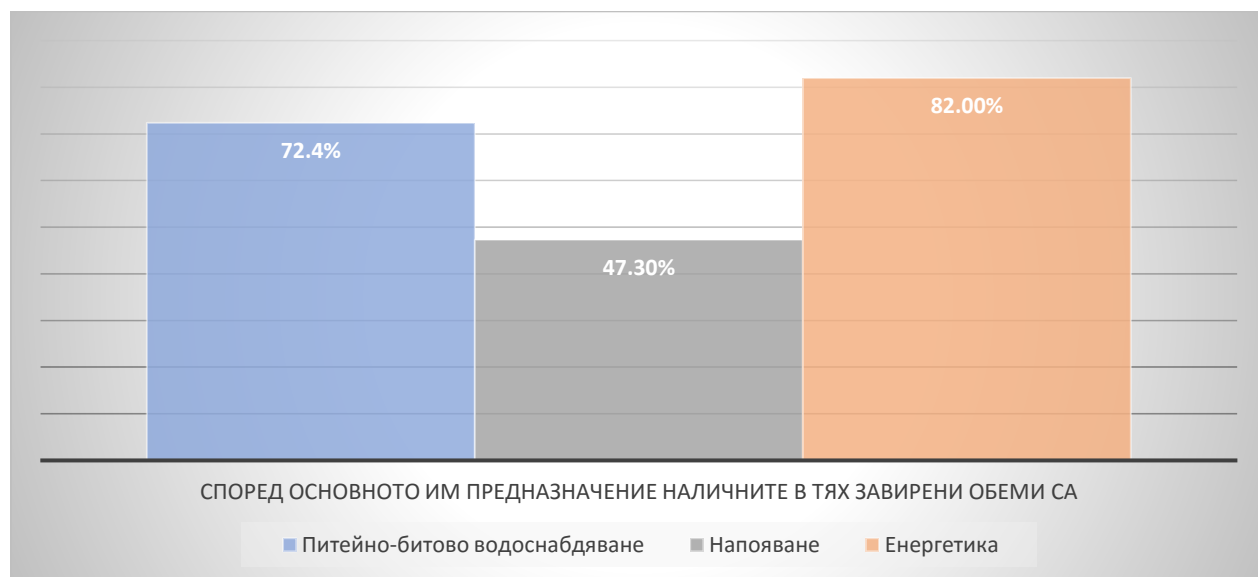
Министерство на околната среда и водите управлява водите на 52 броя комплексни и значими язовира, като ежедневно следи състоянието им.

Наличният полезен обем на комплексните и значими язовири към 25.06.2020 г. е 3785,3 млн. м<sup>3</sup>, което е с 206 млн. м<sup>3</sup> повече от този в предходния месец.

Сумата от наличните в тях завирени обеми към 29.06.2020 г. е 4495,6 млн. м<sup>3</sup>, представлява 68,1% от сумата на общите им обеми.

Според основното им предназначение наличните в тях завирени обеми са както следва:

- питейно-битово водоснабдяване – 72,4% от общия им обем
- напояване – 47,3% от общия им обем
- енергетика – 82,0% от общия им обем



МОСВ ежедневно следи състоянието на язовирите и при прогноза за очакван голям приток дава предписания за контролирано освобождаване на обем чрез деривации, ВЕЦ или основен изпускател.

Язовирите не са в режим на провеждане на високи води и в тази връзка не се налага допълнително наблюдение, с по-голяма честота.

# ПРЕДПРИЕТИ МЕРКИ ЗА ЯЗОВИРИ ЗА ПИТЕЙНО-БИТОВО ВОДОСНАБДЯВАНЕ



\* Общ обем е пълният обем/капацитет на язовира

\* Наличен завирен обем е запълването на язовира към даден период

\* Наличен полезен обем е наличният обем без мъртвия, който е неизползваем

\* Актуалните данни за наличния полезен обем към съответната дата могат да се проверят в [Ежедневния бюлетин - ТУК](#)

За част от язовирите, разрешените водни обеми за питейно-битово водоснабдяване са редуцирани в съответствие с реално използваните води през предходните месеци, с цел акумулиране на обем. С цел осигуряване на води за напоителния сезон, за част от язовирите със запълване под 50%, заявките на „Напоителни системи“ ЕАД са редуцирани в съответствие с реално използваните обеми през юли 2019 г.

Язовири, водите на които се използват за питейно-битово водоснабдяване и са със завирен обем под 50 % от общия им обем са „Асеновец“, яз. „Ястребино“ и „Тича“.

**За язовир „Асеновец“** (с процент на запълване 41,11%) – разрешените обеми за питейно-битово водоснабдяване са 0,800 млн. м<sup>3</sup>. Предвид предприетите действия от страна на „Водоснабдяване и канализация“ ООД, гр. Сливен за включване на алтернативните водоизточници обема в язовира се увеличава.

**За язовир „Ястребино“** (с процент на запълване 29,54%) - заявката на „Напоителни системи“ ЕАД е редуцирана, като са разрешени 1,350 млн.м<sup>3</sup>, в това число 0,350 млн.м<sup>3</sup> реализирани от „Напоителни системи“ ЕАД икономии през м. юни.

По искане на МОСВ, на 17 юни 2010 г. беше извършено извънредно пробонабиране от язовир „Ястребино“ в обем и показатели съгласно изискванията на Наредба №12/18.05.2002 г. за качествените изисквания към повърхностни води, предназначени за питейно-битово водоснабдяване. Пробонабирането се извърши при водоземна кула от повърхностни води и две дълбочинни проби, съответстващи на четвърти отвор при кота 320,0м и пети отвор съответстващ на кота 315,0м

Анализът на резултати от изпитване на взетите проби от язовир „Ястребино“ сравнени с нормите, съгласно Приложение № 1 от на Наредба № 12/18.05.2002 г. за качествените изисквания към повърхностни води, предназначени за питейно-битово водоснабдяване показват, че и на двете дълбочинни проби, взети на четвърти и пети отвор на водоземна кула, получените стойности за показатели „манган“ и „наситеност на кислород“ отговарят на нормите за категория А2 води, по всички останали анализирани показатели водата отговаря на категория А1.

**За язовир „Тича“** (с процент на запълване 50,2%) - Предвид ниския обем в язовира, ползването е редуцирано, като заявките на ВиК Шумен и ВиК Търговище са намалени в съответствие с реално използваните през предходните месеци водни количества - за ВиК Шумен от 2,450 млн. м<sup>3</sup> на 2,400 млн. м<sup>3</sup>, за ВиК Търговище – от 0,790 на 0,700 млн.м<sup>3</sup>.

ВиК операторите и Асоциацията по ВиК-Шумен многократно са уведомени за необходимостта от приемане на мерки по отношение на рехабилитация на наличните алтернативни водоизточници и инвестиции с оглед обезпечаване на допълнително пречистване на водите налични в язовира под санитарния минимум. Към настоящият момент няма депозирани заявления за издаване на разрешителни за водоземане от алтернативни водоизточници.

Минимално допустимият отток в реката след язовира е за 95% обезпеченост на притока.

Заявката на „Напоителни системи“ ЕАД се редуцира от 2,960 млн. м<sup>3</sup> на 1,000 млн. м<sup>3</sup>.

Количествата за напояване следва да бъдат използвани по изготвен от „Напоителни системи“ ЕАД график за подаване на водни маси, с цел потенциална икономия на вода.

Министърът на околната среда и водите е уведомил отново „Напоителни системи“ ЕАД, че в случай че се разрешава по 1,000 млн.м<sup>3</sup> за напояване през месеците юли и август 2020 г. и при липсата на приток, в края на м. август обемът в язовира ще доближи критичния минимум за питейно-битово водоснабдяване – 12,247 млн.м<sup>3</sup> и през м. септември ще падне под него. В тази връзка е разпоредено да се извърши проверка на място за установяване на санитарния минимум, под който водата не е годна за питейно-битови цели, предвид приоритетността на водоземането за питейно-битови цели, съгласно Закона за водите.

При продължаваща тенденция на намаляване на притока, следващите месеци няма да бъдат разрешавани води за напояване от яз. „Тича“.

**Язовир „Студена“ е с обем 21,069 млн.м<sup>3</sup>** (с процент на запълване 83,6%). Предвид наличния обем в язовира, заявката на Вик Перник е удовлетворена, като от яз. „Студена“ са разрешени 1,450 млн. м<sup>3</sup>, както и възможност за допълване до 0,470 млн. м<sup>3</sup> от водосбора на яз. „Белмекен“.

Разрешените за м. юли 2020 г. количества от 1,920 млн. м<sup>3</sup>, надвишават значително реално ползваните количества вода от Вик оператора през предходни години.

Води за промишлено водоснабдяване не са разрешени, поради решение за напълно ограничаване на водоземането за промишлени цели, до напълване на язовира с достатъчен обем вода за задоволяване и осигуряване на ПБВ на община Перник.

**За язовир „Дяково“** (с процент на запълване 78,04%) – разрешени са заявените количества от ползвателите, включително промишлено водоснабдяване и напояване.

Предприетите през изминалите 3 месеца действия, доведоха до акумулиране на водни количества, както за питейно-битовото водоснабдяване, така също и за останалите цели.

*Месечният график може да бъде изменян на по-кратки интервали, в т.ч. и да бъдат налагани допълнителни ограничителни мерки и други условия.*

*В зависимост от изменението на хидрометеорологичната обстановка, при необходимост, да се използват всички облекчителни съоръжения, с цел защита от вредното въздействие на водите.*

# ПЛАНИРАНИ РЕМОНТНИ ДЕЙНОСТИ ПРЕЗ М. ЮЛИ 2020 Г.

## За язовир „Въча“

До 24.07.2020 г. се предвижда спиране на ВЕЦ „Въча 1“ за строително-монтажни работи, във връзка с рехабилитация. За периода е предвидено оводняването да става с изпускане на 5 м<sup>3</sup>/сек от долния изравнител на ВЕЦ „Въча 2“, която ще работи без прекъсване. За изпълнение на конкретните дейности, които включват и такива по изтичалото на централата, през целия период е задължително да се ограничи преминаването на водни количества в реката по-големи от предвидените 5 м<sup>3</sup>/сек. „Напоителни системи“ ЕАД следва да регулират саваците на водохващането за изравнител „Устина“, така, че изпусканите за оводняване по поречието 5 м<sup>3</sup>/сек от долния изравнител на ВЕЦ „Въча 2“ да преминават в реката, а когато работи ВЕЦ „Кричим“, водите от работата му изцяло да се улавят и насочват към изравнител „Устина“.

Във връзка с горното, по време на ремонта, при работа на ВЕЦ „Кричим“ „Напоителни системи“ ЕАД да осигурят техническа възможност за улавянето на цялото водно количество, изпускано от централата, така, че в реката да протичат само 5 м<sup>3</sup>/сек, изпускани от ВЕЦ „Въча 2“.

## За язовир „Цанков Камък“

Във връзка с ремонтни дейности в тампонирания участък на река Гашня в язовира ще се поддържа водно ниво до кота 676,00 м (обем 84,149 млн. м<sup>3</sup>).

## Условия, при които се утвърждава графикът за м. юли 2020 г.

1. За част от язовирите разрешените водни обеми за питейно-битово водоснабдяване са редуцирани в съответствие с реално използваните води през предходните месеци, с цел акумулиране на обем.
2. Месечният график може да бъде изменян на по-кратки интервали, в т.ч. и да бъдат налагани допълнителни ограничителни мерки и други условия.
3. За язовирите, водите от които се използват за питейно-битово водоснабдяване с наличен обем под 50% от общия им обем, водоползвателите, вкл. и ВиК дружествата, следва да предприемат мерки за водоснабдяване от алтернативни водоизточници – повърхностни и подземни, с цел обезпечаване на питейно-битовото водоснабдяване на съответните населени места.
4. Заявките на „Напоителни системи“ ЕАД са редуцирани в съответствие с реално използваните обеми през юли 2019 г.,
5. „Напоителни системи“ ЕАД да предприемат действия за осигуряване на алтернативни водоизточници и рехабилитация на каналната мрежа, с цел повишаване ефективността на водоползването и намаляване на използваните водните количества.
6. Чрез компетентните институции ВиК дружествата да потърсят възможности за стартиране на програма от мерки за включване на нови и рехабилитация на стари водоизточници за алтернативно водоснабдяване, както и за намаляване на загубите по мрежата.
7. Поддържането на определените с настоящия график обеми да се осъществява чрез ВЕЦ, а при невъзможност, чрез основен изпускател.
8. Да се поддържа проводимостта на речното легло на разстояние 500 м след хидротехническите съоръжения от собственика или ползвателя, в съответствие с чл. 139, ал. 2 от Закона за водите.
9. При създаване на условия за изпускане на водни количества над 300 м<sup>3</sup>/сек от язовир “Ивайловград” да се уведоми незабавно МОСВ и Басейнова дирекция „Източнобеломорски район“.

10. Изпускането на води да се съобразява с проводимостта на речните легла, при спазване на изискванията на чл. 142 от Закона за водите.
11. Месечният график за използване на водите на комплексните и значими язовири, съгласно чл. 53 ал.1 от Закона за водите, е неразделна част от издадените от министъра на околната среда и водите разрешителни.
12. Съгласно разпоредбата на чл. 17 от Наредбата за ползването на повърхностните води титулярите на разрешителни са задължени ежемесечно, до 26-то число да представят в МОСВ, дирекция “Управление на водите” и/или на факс 02/ 981 52 71 и/или ел. адрес: vodi@moew.government.bg актуализирани месечни заявки, изведени по съответния ред, определени в съответствие с разрешения годишен лимит за необходимите водни обеми за изготвяне на месечния график.
13. Във връзка с извършените проверки на язовирите с основно предназначение за питейно-битово водоснабдяване – „Искър”, „Бели Искър”, „Среченска бара”, „Христо Смирненски”, „Йовковци”, „Тича”, „Камчия”, „Ясна Поляна”, „Асеновец”, „Боровица”, „Студена”, „Ястребино”, „Дяково”, „Калин” и „Карагьол” за наличие на сертифицирани и отговарящи на нормативните изисквания измервателни устройства, басейновите дирекции да следят за изпълнение на направените предписания и при неизпълнение, да предприемат мерки в съответствие с разпоредбите на Закона за водите.
14. В зависимост от изменението на хидрометеорологичната обстановка, при необходимост, да се използват всички облекчителни съоръжения, с цел защита от вредното въздействие на водите.

## **ЗАБЕЛЕЖКИ:**

1. Наличните обеми в язовирите са към 25 юни 2020 г.
2. Отпуснатите водни обеми за осигуряване на екологичен минимум в коритата на реките, да се подават равномерно през денонощието, с цел непрекъснато оводняване.
3. При определяне на разрешените за ползване водни обеми от язовирите са използвани:
  - актуалната информация за състоянието на язовира в края на предходния месец;



- определената с годишния график стратегия;
  - прогнозата за очаквания приток;
  - хидрометеорологичната обстановка;
  - преценката на исканията в месечната заявка от титулярите на разрешителни за водовземане;
  - приоритетите по чл. 50, ал. 4 от ЗВ;
  - разрешен лимит по издадени разрешителни.
  - Отчетен реален приток към язовирите през 2019 г.
4. Подробна информация за предупрежденията и опасните метеорологични явления по области може да бъде получена от интерактивната карта на адрес: <http://weather.bg/0index.php?koiFail=RM0опасни1&nd=1&lng=0>
5. До влизане в сила на методиката по чл. 135, т. 1 от ЗАКОНА ЗА ВОДИТЕ за съществуващи язовирни стени и съоръжения към тях, при които няма техническа възможност за осигуряване на минимално допустим отток, за осигуряване на количествата по §125 към ПЗР към ЗИД на ЗАКОНА ЗА ВОДИТЕ от 27.11.2018 г. следва да се подават максимално възможните водни количества. Оводняващите водни количества, за язовирите, на който не е определен минимално допустим отток, се осигуряват от пропуски, филтрация и/или допълнителна приточност.
6. В зависимост от постъпилия реален приток към язовирите през предходните месеци, екологичното водно количество е редуцирано за съответната обезпеченост на притока към язовирите, за условията на средна по влажност, суха или много суха година.

# ГРАФИК

## за използване на водите на комплексните и значими язовири през месец юли 2020 г.

Утвърденият от министъра на околната среда и водите [График за използване на водите на комплексните и значими язовири през месец юли 2020 г. може да намерите ТУК.](#)

През месец юли 2020 година водите от комплексните и значими язовири да се използват за питейно-битово водоснабдяване, напояване, промишлено водоснабдяване, производство на електроенергия, други цели и осигуряване на минимално допустим отток в реките, както следва:

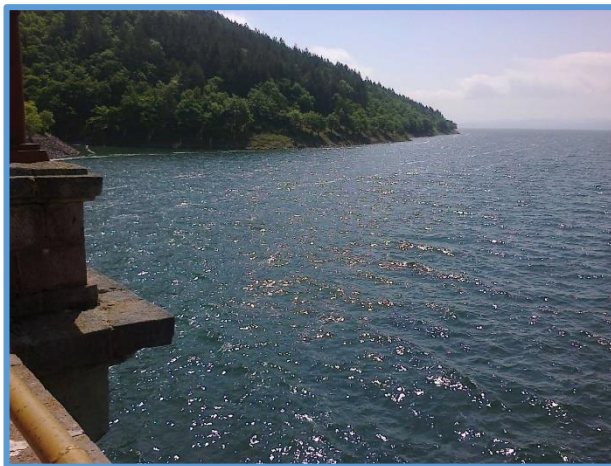
### ЯЗОВИРИ ЗА ПИТЕЙНО-БИТОВО ВОДОСНАБДЯВАНЕ (според основното им предназначение)

#### ЯЗОВИР “ИСКЪР” – 71.57% наличен полезен обем (468.981 млн. м<sup>3</sup>)

##### Обща информация за язовира

- Общ обем 655,252 млн.м<sup>3</sup>
- Мъртъв обем 87,200 млн. м<sup>3</sup>

Язовирната стена е в активите на Министерство на енергетиката, стопанисва се от НЕК ЕАД - [Предприятие „Язовири и каскади“](#)



##### Използване на водите

Съгласно издадените в МОСВ разрешителни, водите се използват за:

- Питейно-битово водоснабдяване - до 149,6 млн.м<sup>3</sup>/годишно
- Производство на електроенергия - до 110 млн.м<sup>3</sup>/годишно

### Особености при експлоатацията и управлението

- Многогодишен изравнител (времето за запълване е повече от година)
- Пълноводие – през месец май и юни
- При достигане на обем 630 млн. м<sup>3</sup> се отваря основния изпускател (съгласно аварийен план)
- За осигуряване на свободен обем (ретензионен) преди пролетното пълноводие, обемът в язовира се регулира чрез ВЕЦ „Пасарел“ и ВЕЦ „Кокаляне“ и пропорционално използване на разрешените с месечен график водни обеми за електропроизводство.

### В графика за м. юли:

Разрешени за ползване 27,553 млн. м<sup>3</sup> вода, от които:

- 12,500 млн. м<sup>3</sup> за водоснабдяване на София
  - 3,900 млн. м<sup>3</sup> от ВЕЦ „Пасарел“ - малка турбина или байпасна връзка
  - 8,600 млн. м<sup>3</sup> по водопровод “Искър”
- 0,052 млн. м<sup>3</sup> за водоснабдяване за водоснабдителна група Габра, Вакарел, Крушовица и мина “Чукурово”
- 15,000 млн. м<sup>3</sup> за производство на електроенергия
- 0,001 млн. м<sup>3</sup> за други цели, от които 0,0004 за учебен център и 0,0005 млн. м<sup>3</sup> за вилно селище „Буков дол”
- 0,001 млн. м<sup>3</sup> за други цели, от които 0,0004 за учебен център и 0,0005 млн. м<sup>3</sup> за вилно селище „Буков дол”

### Условия за утвърждаване на графика за месец юли:

- Заявката на Софийска вода, е удовлетворена в пълен размер
- Разрешените обеми за ВиК София са по разрешително и годишен график

- Предвид наличния обем е разрешена работа на ВЕЦ „Пасарел“ и ВЕЦ „Кокаляне“ - 15,0 млн. м<sup>3</sup>
- Съгласно разработка на НИМХ се очаква намаляване на притока през месец юли.

## ЯЗОВИР „БЕЛИ ИСКЪР“ – 74.73% наличен полезен обем (11.269 млн. м<sup>3</sup>)

### Обща информация за язовира

- Общ обем 15,100 млн. м<sup>3</sup>
- мъртъв обем 1,4 млн. м<sup>3</sup>

Язовирната стена се стопанисва от „Софийска вода“ АД по силата на концесионен договор.

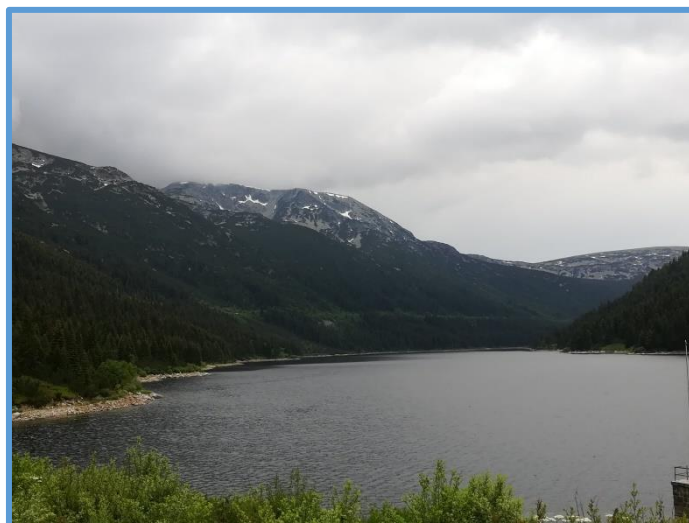
### Използване на водите

Съгласно издадените в МОСВ разрешителни, водите се използват за:

- питейно-битово водоснабдяване – до 52,5 млн.м<sup>3</sup>/годишно
- производство на електроенергия – до 121 млн.м<sup>3</sup>/годишно
- В процедура е издаване на разрешително на ВиК Перник за аварийно питейно-битово водоснабдяване на гр. Перник /в съответствие с Решение на МС №201/24.03.2020 г./

### Особености при експлоатацията и управлението

- Водоползването за „Софийска вода“ АД варира от 2,3 до 5,3 млн. м<sup>3</sup>/месечно
- ВЕЦ „Бели Искър“, ВЕЦ „Мала Църква“ и ВЕЦ „Симеоново“ са каскадно разположени и преработват и допълнителни води от речни водохващания
- При необходимост се прехвърлят води от язовир „Белмекен“ посредством събирателни деривации „Грънчар“ и „Манастирска“



- Режимът на работа на ВЕЦ “Бели Искър” се определя оперативно в зависимост от нуждите на водоснабдяването, като след достигане на обем 13,400 млн. м<sup>3</sup> в язовира, този обем се поддържа чрез подходящ режим на работа на централата.

#### **В графика за м. юли:**

Разрешени за ползване 4,770 млн. м<sup>3</sup> вода, от които:

- 4,300 млн. м<sup>3</sup> за питейно-битово водоснабдяване на гр. София
- 0,470 млн. м<sup>3</sup> за аварийно питейно-битово водоснабдяване на гр. Перник

Водите за Вик Перник ООД се осигуряват чрез прехвърляне на водни количества от водосбора на яз. „Белмекен“, посредством СД „Манастирска“ и СД „Грънчар“ към яз. „Бели Искър“.

Режимът на работа на ВЕЦ “Бели Искър” да се определя оперативно в зависимост от нуждите на водоснабдяването, като след достигане на обем **13,400** млн. м<sup>3</sup> в язовира, този обем да се поддържа чрез подходящ режим на работа на централата.

**В зависимост от изменението на хидрометеороложките условия да се изключват и включват събирателните деривации и/или водохващания от тях, с оглед да се контролира или не допуска надвишаване на обем 13,400 млн. м<sup>3</sup> в язовира.**

Подаването в границите на разрешения лимит да се извършва по график, съгласуван между “Софийска вода” АД, НЕК ЕАД и “Вик” ООД, гр. Перник.

#### **Условия за утвърждаване на графика за месец юли:**

- Води за питейно-битово водоснабдяване на гр. София - 4,300 млн. м<sup>3</sup> и за аварийно питейно-битово водоснабдяване на гр. Перник – 0,470 млн. м<sup>3</sup> – по заявки на ВиК дружествата
- След язовира се изпускат води за оводняване от водохващания „Прека река“ и „Дерково дере“
- Поставено е условие за събирателните деривации да се регулират оперативно от “Софийска вода” АД, НЕК ЕАД и ВиК Перник в зависимост от изменението на хидрометеороложките условия

- Водите за Вик Перник ООД се осигуряват чрез прехвърляне на водни количества от водосбора на яз. „Белмекен“, посредством СД „Манастирска“ и СД „Грънчар“ към яз. „Бели Искър“.

## ЯЗОВИР „СРЕЧЕНСКА БАРА“ – 92.58% наличен полезен обем (14.350 млн. м<sup>3</sup>)

### Обща информация за язовира

- Общ обем 15,500 млн. м<sup>3</sup>
- Мъртъв обем 2,0 млн. м<sup>3</sup>

Язовирната стена е в активите на МРРБ и се стопанисва от Вик Монтана.



### Използване на водите

Съгласно издадените в МОСВ разрешителни, водите се използват за питейно-битово водоснабдяване на 33 населени места, от които 5 града - Враца, Монтана, Мездра, Берковица и Вършец съответно:

- до 11,300 млн. м<sup>3</sup> за Вик Монтана
- до 25,800 млн.м<sup>3</sup> за Вик Враца
- осигуряване на минимален отток в река „Среченска бара“ след язовира

### Особености при експлоатацията и управлението

Язовирът се пълни и притокът му се регулира от довеждащи деривации, обслужващи каскада „Петрохан“. Основно водите постъпват от изтичалото на последния ВЕЦ „Клисура“ от каскадата. Допълнително в язовира постъпват води от събирателна деривация „Врещица“- водохващания на реките Врещица, Раковица, Цветкова бара и Манастирска. Има изградено аварийно водохващане на р. Бързия, което се използва за водовземане в случаите на ремонт на ВЕЦ „Клисура“. Притокът от

довеждащите деривации се регулира така, че да се поддържа оптимален обем в язовира за питейно-битово водоснабдяване и да не се допуска преливане на язовира.

#### **В графика за м. юли:**

Разрешени за ползване 2,213 млн. м<sup>3</sup> вода, от които:

- 1,000 млн. м<sup>3</sup> за питейно-битово водоснабдяване на общини Монтана, Берковица и Вършец
- 1,200 млн. м<sup>3</sup> за питейно-битово водоснабдяване на общини Враца, Мездра и Криводол
- 0,013 млн. м<sup>3</sup> за осигуряване на минимално допустим отток в реката след язовира

Да се регулира притока от довеждащите деривации така, че да се поддържа оптимален обем в язовира за питейно-битово водоснабдяване и да не се допуска преливане на язовира.

#### **Условия за утвърждаване на графика за месец юли:**

- Води за ВиК Монтана и ВиК Враца – по заявки на дружествата, удовлетворени на 100 %
- Ежемесечно се осигуряват екологични количества в размер 5 л/сек или 0,013 млн. м<sup>3</sup>/месечно
- Притока от довеждащите деривации се регулира така, че да се поддържа оптимален обем в язовира за питейно-битово водоснабдяване и да не се допуска преливане на язовира.

## ЯЗОВИР “ХРИСТО СМИРНЕНСКИ” – 65.37% наличен полезен обем (18.108 млн. м<sup>3</sup>)

### Обща информация за язовира

- Общ обем 27,700 млн. м<sup>3</sup>
- Мъртъв обем 4,2 млн. м<sup>3</sup>

Язовирната стена е в активите на МРРБ и се стопанисва от ВиК Габрово.



### Използване на водите

Съгласно издадените в МОСВ разрешителни, водите се използват за:

- Питейно-битово водоснабдяване - до 24,0 млн. м<sup>3</sup> за ВиК Габрово
- Електропроизводство - до 24,0 млн.м<sup>3</sup>

### Особености при експлоатацията и управлението

Подязовирна ВЕЦ, която преработва водите за питейно-битово водоснабдяване и осигурява минимален отток. Извършен е ремонт, тъй като поради обрушване по бетоновата част на надстройката на язовирната стена не се допускаше пълнене на язовира над кота 529,0 м ( 20,8 млн.м<sup>3</sup>), като към момента няма ограничение на запълването.

### В графика за м. юли:

Разрешени за ползване 1,700 млн. м<sup>3</sup> вода, от които:

- 0,650 млн. м<sup>3</sup> за питейно-битово водоснабдяване
- 0,970 млн. м<sup>3</sup> за производство на електроенергия от ВЕЦ „Христо Смирненски“
- 0,080 млн. м<sup>3</sup> за осигуряване на минимално допустим отток в реката след язовира



Водите използвани за питейно-битово водоснабдяване и минимално допустим отток могат да се преработват чрез ВЕЦ „Христо Смирненски“.

#### Условия за утвърждаване на графика за месец юли:

- Удовлетворена е заявката на „ВиК ООД“ Габрово, на 100%. Разрешени са води за ВЕЦ, предвид сравнително висок обем в язовира
- ВЕЦ може да преработва и водите за ПБВ и минимално допустимия отток.
- Минимално допустим отток – ежемесечно се осигурява водно количество 0,080 млн. м<sup>3</sup>

### ЯЗОВИР “ЙОВКОВЦИ” – 81.80% наличен полезен обем (75.406 млн. м<sup>3</sup>)

#### Обща информация за язовира

- Общ обем 92,2 млн. м<sup>3</sup>
- Мъртъв обем 9,0 млн. м<sup>3</sup>

В активите на МРРБ, стопанисва се от „ВиК Йовковци“ ООД, Велико Търново.



#### Използване на водите

Съгласно издадените в МОСВ разрешителни водите се използват за:

- питейно-битово водоснабдяване на гр. Велико Търново и населени места в общините В. Търново, Горна Оряховица, Лясковец, Златарица, Елена, Стражица, Полски Тръмбеш и Дряново – до 47,3 млн. м<sup>3</sup>/годишно
- производство на електроенергия от ВЕЦ “Веселина” – до 26,0 млн. м<sup>3</sup>/годишно

#### Особености при експлоатацията и управлението

ВЕЦ “Веселина” преработва водите които се подават за питейно-битово водоснабдяване.

#### В графика за м. юли:

Разрешени за ползване 3,150 млн. м<sup>3</sup> вода, от които:

- 3,100 млн. м<sup>3</sup> за питейно-битово водоснабдяване, в т.ч. 2,000 млн. м<sup>3</sup> за производство на електроенергия от ВЕЦ „Веселина”
- 0,050 млн. м<sup>3</sup> за осигуряване на минимално допустим отток в реката след язовира

#### Условия за утвърждаване на графика за месец юли:

- Удовлетворена заявката на „Вик Йовковци“ ООД на 100%
- Разрешен ВЕЦ - преработва част от водите за ПБВ
- Минимално допустим отток – ежемесечно се осигурява водно количество 0,040 млн. м<sup>3</sup>

## ЯЗОВИР “ЯСТРЕБИНО” – 22.98% наличен полезен обем (14.319 млн. м<sup>3</sup>)

#### Обща информация за язовира

- Общ обем 62,3 млн. м<sup>3</sup>
- мъртъв обем 3,4 млн. м<sup>3</sup>.

В активите на МЗХГ, стопанисва се от [„Напоителни системи“ ЕАД](#).



#### Използване на водите

Съгласно издадените в МОСВ разрешителни водите се използват за:

- питейно-битово водоснабдяване на гр. Антоново – до 3,8 млн. м<sup>3</sup>/годишно
- напояване – до 15,0 млн. м<sup>3</sup>/годишно

#### **В графика за м. юли:**

Разрешени за ползване 1,376 млн. м<sup>3</sup> вода, от които:

- 0,026 млн. м<sup>3</sup> за питейно-битово водоснабдяване на гр. Антоново
- 1,350 млн. м<sup>3</sup> за напояване

Заявката на „Напоителни системи“ ЕАД е редуцирана, като са разрешени 1,350 млн. м<sup>3</sup>, в това число 0,350 млн. м<sup>3</sup> реализирани от „Напоителни системи“ ЕАД икономии през м. юни.

По искане на МОСВ, на 17 юни 2010 г. беше извършено извънредно пробонабиране от язовир „Ястребино“ в обем и показатели съгласно изискванията на Наредба №12/18.05.2002 г. за качествените изисквания към повърхностни води, предназначени за питейно-битово водоснабдяване. Пробонабирането се извърши при водовземна кула от повърхностни води и две дълбочинни проби, съответстващи на четвърти отвор при кота 320,0м и пети отвор съответстващ на кота 315,0м

Анализът на резултати от изпитване на взетите проби от язовир Ястребино сравнени с нормите, съгласно Приложение № 1 от на Наредба № 12/18.05.2002 г. за качествените изисквания към повърхностни води, предназначени за питейно-битово водоснабдяване показват, че и на двете дълбочинни проби взети на кота 320 м и 315 м, получените стойности за показатели „манган“ и „наситеност на кислород“ отговарят на нормите за категория А2 води, по всички останали анализирани показатели водата отговаря на категория А1.

#### **Условия за утвърждаване на графика за месец юли:**

- Удовлетворена заявката на ВиК Търговище – ползват минимални количества за ПБВ – 0,026 млн. м<sup>3</sup>
- По искане на „Напоителни системи“ ЕАД се поставя условие за обем, който да не надвишава 40,00 млн. м<sup>3</sup>, поради технически проблеми на съоръжения. В графика този обем не е посочен, тъй като наличният обем е нисък.

- Напояване – заявка на „Напоителни системи“ ЕАД за 2,00 млн. м<sup>3</sup> - подава се вода за „Напоителни системи“ ЕАД - клон Попово.

## ЯЗОВИР „ТИЧА“ - 37.59% наличен полезен обем (117.203 млн. м<sup>3</sup>)

### Обща информация за язовира

- Общ обем 311,800 млн. м<sup>3</sup>
- Санитарен обем 88,0 млн.м<sup>3</sup> /определен с проекта 88,0 млн. м<sup>3</sup>, защото е напоителен и се ползва за питейно-битово водоснабдяване/

В активите на МЗХГ, стопанисва се от [„Напоителни системи“ ЕАД](#).



### Използване на водите

Използва се за питейно-битово водоснабдяване на градовете Шумен, Търговище и Велики Преслав /ВиК Шумен и ВиК Търговище/, за напояване и за производство на електроенергия посредством ВЕЦ „Моста“ - подязовирна и ВЕЦ „Тича“ - на река Голяма Камчия.

Съгласно издадените в МОСВ разрешителни водите се използват за:

- питейно-битово водоснабдяване - до 34,39 млн. м<sup>3</sup>/годишно, от които:
  - ВиК Шумен – до 24,9 млн. м<sup>3</sup>/годишно
  - ВиК Търговище – до 9,49 млн. м<sup>3</sup>/годишно
- напояване – до 40,0 млн. м<sup>3</sup>/годишно
- производство на електроенергия – до 56,0 млн. м<sup>3</sup>/годишно, от които:
  - ВЕЦ „Моста“ – до 28,0 млн. м<sup>3</sup>/годишно
  - ВЕЦ „Тича“ – до 28,0 млн. м<sup>3</sup>/годишно

- минимално допустим отток в река Голяма Камчия след язовирната стена, чрез малка турбина на ВЕЦ „Моста“.

### **Особености при експлоатацията и управлението**

- ВЕЦ „Тича“ преработва водите от ВЕЦ „Моста“, като има вариант от допълнителен канал да се пускат до 1 м<sup>3</sup>/сек от язовира, които не минават през ВЕЦ „Моста“
- За да се гарантира питейно-битовото водоснабдяване, се разрешава работа на ВЕЦ при обем в язовира над 260,000 млн. м<sup>3</sup>

### **В графика за м. юли:**

Разрешени за ползване 4,320 млн. м<sup>3</sup> вода, от които:

- 2,400 млн. м<sup>3</sup> за питейно-битово водоснабдяване на градовете Шумен и Велики Преслав
- 0,700 млн. м<sup>3</sup> за питейно-битово водоснабдяване на гр. Търговище
- 1,000 млн. м<sup>3</sup> за напояване
- 0,220 млн. м<sup>3</sup> за осигуряване на минимално допустим отток в реката след язовира

Предвид ниския обем в язовира, ползването е редуцирано, като заявките на ВиК Шумен и ВиК Търговище са намалени в съответствие с реално използваните през предходните месеци водни количества. За ВиК Шумен от 2,450 млн. м<sup>3</sup> на 2,400 млн. м<sup>3</sup>, за ВиК Търговище – от 0,790 на 0,700 млн.м<sup>3</sup>.

ВиК операторите и Асоциацията по ВиК-Шумен многократно са уведомени за необходимостта от предприемане на мерки по отношение на рехабилитация на наличните алтернативни водоизточници и инвестиции с оглед обезпечаване на допълнително пречистване на водите налични в язовира под санитарния минимум. Към настоящият момент няма депозирани заявления за издаване на разрешителни за водовземане от алтернативни водоизточници.

Минимално допустимият отток в реката след язовира е за 95% обезпеченост на притока.

Заявката на „Напоителни системи“ ЕАД се редуцира от 2,960 млн. м<sup>3</sup> на 1,000 млн. м<sup>3</sup>.

При продължаваща тенденция на намаляване на притока, следващите месеци няма да бъдат разрешавани води за напояване от яз. „Тича“.

Количествата за напояване следва да бъдат използвани по изготвен от „Напоителни системи“ ЕАД график за подаване на водни маси, с цел потенциална икономия на вода.

#### Условия за утвърждаване на графика за месец юли:

- Заявките на ВиК Шумен и ВиК Търговище са намалени в съответствие с използваните през предходните месеци водни количества.

титуляр	ВИК Шумен		ВИК Търговище	
	Разрешени водни обеми	Използвани обеми	Разрешени водни обеми	Използвани обеми
Януари 2020	2,500	2,177336	0,700	0,68954
Февруари 2020	2,300	1,981676	0,700	0,622164
Март 2020	2,400	2,057243	0,700	0,575901
Април 2020	2,200	1,911248	0,700	0,560464
Май 2020	2,200	1,933724	0,700	0,615116
Юли 2019	2,220	2,367	0,690	0,643

ВиК Шумен от началото на годината не е използвало повече от 2,2 млн. м<sup>3</sup> водни обеми. За м. юли 2020 г. дружеството е заявило 2,450 млн. м<sup>3</sup>, като през юли 2019 г. по данни на контролния орган при заявени 2,220 са използвани 2,367 млн. м<sup>3</sup>. Заявеното количество за ВиК Шумен за м. юли е намалено на 2,400 млн. м<sup>3</sup>, а за ВиК Търговище – от 0,790 намалено на 0,700 млн. м<sup>3</sup>, съотносимо с 2019 г.

- Минимално допустимият отток в реката след язовира е за 95% обезпеченост на притока.
- „Напоителни системи“ ЕАД са заявили 2,986 млн. м<sup>3</sup>, предвид ниския обем и обстоятелството, че е намалено и ПБВ, се разрешава 1,000 млн.м<sup>3</sup>

Предвид наличния обем в язовира, дружество „Напоителни системи“ ЕАД е уведомено, че ще бъде ограничено водовземаването за напояване, като ще се удовлетворяват исканията единствено за питейно-битово водоснабдяване, предвид, че основен приоритет при управление на водите е запазване на живота и здравето на населението, поради което ще бъдат подавани води единствено за питейно-битово водоснабдяване.

При продължаваща тенденция на намаляване на притока, следващите месеци няма да бъдат разрешавани води за напояване от яз. „Тича“.

Количествата за напояване следва да бъдат използвани по изготвен от „Напоителни системи“ ЕАД график за подаване на водни маси, с цел потенциална икономия на вода.

ВиК операторите и Асоциацията по ВиК-Шумен многократно са уведомени за необходимостта от предприемане на мерки по отношение на рехабилитация на наличните алтернативни водоизточници и инвестиции с оглед обезпечаване на допълнително пречистване на водите налични в язовира под санитарния минимум. Към настоящият момент няма депозирани заявления за издаване на разрешителни за водовземане от алтернативни водоизточници.

Във връзка с постъпило в МОСВ писмо вх. № 05-08-1182/04.06.2020 г. от Басейнова дирекция „Черноморски район“ с приложен сигнал, съдържащ твърдения за подаване на вода за промишлени цели от страна на ВиК ООД Търговище, е изпратено писмо до ВиК дружеството с което е уведомено, че с месечния график за използване на водите е разрешено водовземане единствено с цел питейно-битово водоснабдяване и напояване, като заявените водни обеми са редуцирани предвид ниския обем в язовира и водоползвателите са уведомени за предприемане на мерки за осигуряване на алтернативни водоизточници. При установено подаване на вода за сектор промишленост Басейнова дирекция „Черноморски район“ следва да предприеме административно-наказателни мерки.

## **ЯЗОВИР „КАМЧИЯ“ – 31.60% наличен полезен обем (73.798 млн. м<sup>3</sup>)**

### **Обща информация за язовира**

- Общ обем 233,500 млн. м<sup>3</sup>
- Санитарен обем 76,0 млн. м<sup>3</sup>

В активите на МРРБ, стопанисва се от ВиК Бургас.

### **Използване на водите**

Използва се за питейно-битово водоснабдяване на гр.

Бургас и населени места от общините Сунгурларе, Карнобат, Айтос, Камено и Бургас, гр. Варна, населени места от ГРШ „Китка“ до гр. Варна и група „Камчийски пясъци“, експл. район Котел (с. Мокрен и с. Пъдарево) и за производство на електроенергия посредством ВЕЦ „Камчия“.



Съгласно издадените в МОСВ разрешителни водите се използват за:

- питейно-битово водоснабдяване – до 130,2 млн. м<sup>3</sup>/годишно, от които:
  - ВиК Сливен – до 0,2 млн. м<sup>3</sup>/годишно
  - ВиК Варна – до 61,1 млн. м<sup>3</sup>/годишно
  - ВиК Бургас – до 68,9 млн. м<sup>3</sup>/годишно
- производство на електроенергия – до 116,5 млн. м<sup>3</sup>/годишно
- минимално допустим екологичен отток в река Луда Камчия след язовирната стена – посредством основния изпускател

#### **Особености при експлоатацията и управлението**

- ВЕЦ „Камчия“ е на тръбопровода, подаващ водите за питейно-битово водоснабдяване – преработва единствено водните количества, подавани за питейно-битово водоснабдяване. Технологично работата на ВЕЦ-а не допуска загуба на вода, а цялото количество постъпва в пречиствателната станция за питейни води

#### **В графика за м. юли:**

Разрешени за ползване 7,680 млн. м<sup>3</sup> вода, от които:

- 7,520 млн. м<sup>3</sup> за питейно-битово водоснабдяване, от които:
  - 3,000. млн. м<sup>3</sup> за питейно-битово водоснабдяване на гр. Варна
  - 4,500 млн. м<sup>3</sup> за питейно-битово водоснабдяване на гр. Бургас
  - 0,020 млн. м<sup>3</sup> за питейно-битово водоснабдяване на селата Мокрен и Пъдарево
- 0,160 млн. м<sup>3</sup> за осигуряване на минимално допустим отток в реката след язовира

**ВЕЦ „Камчия“ може да преработва само използваните водни обеми за питейно-битово водоснабдяване.**

Предвид ниския обем в язовира, заявите на „ВиК ООД“ и „ВиК ООД“ Варна са редуцирани.



„Вик ООД“ Варна и „Вик ООД“ Бургас са уведомени, че в случай, че продължи тенденцията за реализиране на приток характерен за много суха година, МОСВ ще предприеме допълнителни действия за редуциране на разрешените лимити и поетапно преминаване към алтернативни водоизточници, съобразно възможностите на Вик операторите.

След приключване на летния сезони и при продължаваща тенденция за намаляващ приток, разрешените количества ще бъдат допълнително ограничени.

#### Условия за утвърждаване на графика за месец юли:

Предвид ниския обем в язовира, е редуцирана заявката на Вик Бургас на база реално използваните водни количества.

Месец 2020	ВИК Варна		ВИК Бургас		ВИК Сливен	
	Разрешени обеми	Използвани обеми	Разрешени обеми	Използвани обеми	Разрешени обеми	Използвани обеми
Януари 2020	3,000	2,885	5,100	3,319	0,015	0,012
Февруари 2020	2,900	2,729	3,800	3,01	0,014	0,015
Март 2020	2,900	2,762	4,000	2,867	0,016	0,016
Април 2020	2,900	2,659	4,000	2,814	0,019	0,015
Май 2020	2,900	2,801	4,000	3,159	0,02	0,01594
Юли 2019	4,400	3,529	6,700	5,310	0,020	0,017

- Вик Варна е заявило 3,2 млн.м<sup>3</sup>, като през 2019 г. реално са използвани 3,5 млн.м<sup>3</sup>. В заявката от Вик Бургас се препоръчва, предвид обстоятелството, че Вик Варна ползват подземни води да не се разрешава над 3,4 млн.м<sup>3</sup>. Заявката е редуцирана до 3,00 млн.м<sup>3</sup>.
- Вик Бургас заявяват 4,9 млн.м<sup>3</sup>, през 2019 г. са използвали 5,310 млн.м<sup>3</sup>. Заявката е редуцирана до 4,50 млн. м<sup>3</sup>.
- ВЕЦ „Камчия“ може да преработва само използваните водни обеми за питейно-битово водоснабдяване.
- Минимално допустим отток – ежемесечно се осигурява водно количество 0,160 млн. м<sup>3</sup>

След приключване на летния сезони и при продължаваща тенденция за намаляващ приток, разрешените количества ще бъдат допълнително ограничени.

## ЯЗОВИР “ЯСНА ПОЛЯНА” – 59.02% наличен полезен обем (19.074 млн. м<sup>3</sup>)

### Обща информация за язовира

- Общ обем 32,300 млн. м<sup>3</sup>
- Мъртъв обем 8,3 млн.м<sup>3</sup>

В активите на МРРБ, стопанисва се от ВиК Бургас.

Изцяло за водоснабдяване на Южното Черноморие.



### Използване на водите

Съгласно издадените в МОСВ разрешителни водите се използват за:

- питейно-битово водоснабдяване – до 14,5 млн. м<sup>3</sup>/годишно - ВиК Бургас
- минимално допустим екологичен отток в река Дяволска след язовирната стена посредством основния изпускател

### Особености при експлоатацията и управлението

- Целогодишно се осигурява минимално допустимия отток, както след язовир “Ясна поляна” по река Дудинска, така и след язовир “Ново Паничарево” по река Ропотамо и след водохващане на река Зелениковска.
- Експлоатационно яз. “Ясна поляна” при намалени обеми се допълва от яз. “Ново Паничарево”.

### В графика за м. юли:

Разрешени за ползване 1,570 млн. м<sup>3</sup> вода, от които:

- 1,500 млн. м<sup>3</sup> за питейно-битово водоснабдяване на Южното Черноморие
- 0,070 млн. м<sup>3</sup> за осигуряване на минимално допустим отток в реката след язовира

**Условия за утвърждаване на графика за месец юли:**

Заявката на ВИК Бургас е за 1,500 млн. м<sup>3</sup>.

месец	ВИК Бургас	
	Разрешени обеми	Използвани обеми
Януари 2020	1,100	0,700
Февруари 2020	1,000	0,630
Март 2020	1,170	0,735
Април 2020	1,170	0,770
Май 2020	1,200	0,896
Юли 2019	2,100	1,371

От началото на годината са разрешавани по 1,1-1,2 млн. м<sup>3</sup>/месец, като не са използвани повече от 0,896 млн. м<sup>3</sup>/месец. За юли 2020 г. са заявени 1,900 млн.м<sup>3</sup>, за сравнение през юли 2019 г. при разрешени 2,100 млн.м<sup>3</sup>, но са използвани 1,371 млн. м<sup>3</sup>, поради което заявката следва да се редуцира на 1,500 млн. м<sup>3</sup>.

Минимално допустим отток – ежемесечно се осигурява водно количество 0,070 млн. м<sup>3</sup>

Във връзка с предложение от ВиК ООД“ Бургас за възможността да бъдат използвани води от язовир „Порой“ и язовир „Ахелой“ за питейно-битово водоснабдяване в Бургаска област, както и за необходимостта от допълнителни ремонтни работи на съоръженията и изпратено писмо от МОСВ до МРРБ и „Напоителни системи“ ЕАД за координирани действия за реализиране на идеята, постъпи отговор МРРБ, с което се иска информация от ВиК Бургас, относно качеството на водата в двата язовира, техническото състояние, както и проучване, относно необходимата инвестиция.

## ЯЗОВИР „АСЕНОВЕЦ“ – 33.97% наличен полезен обем (9.580 млн. м<sup>3</sup>)

### Обща информация

- Общ обем 28,200 млн. м<sup>3</sup>
- Мъртъв обем 2,000 млн. м<sup>3</sup>

Язовир „Асеновец“ е в активите на Министерство на регионалното развитие и благоустройството и се експлоатира от дружеството „Водоснабдяване и Канализация“ ООД, гр. Сливен.



### Използване на водите

- Питейно-битово водоснабдяване на гр. Сливен – до 22,0 млн. м<sup>3</sup>/годишно

### В графика за м. юли:

- 0,800 млн. м<sup>3</sup> вода за питейно-битово водоснабдяване

"Водоснабдяване и канализация" ООД, гр. Сливен следва да осигури останалото количество, необходимо за питейно-битово водоснабдяване от алтернативни водоизточници.

Заявката на „Вик“ ООД Сливен за водоземане от язовира е удовлетворена в пълен размер, предвид предприетите действия от страна на дружеството за включване на алтернативни водоизточници, което доведе до акумулиране на вода в язовира за обезпечаване на питейно-битовото водоснабдяване.

### Условия за утвърждаване на графика за месец юли:

- Водите от язовира се използват единствено от Вик Сливен
- Вик Сливен е заявило 0,800 млн. м<sup>3</sup> - по заявка

- Заявката на „Вик“ ООД Сливен за водоземане от язовира е удовлетворена в пълен размер, предвид предприетите действия от страна на дружеството за включване на алтернативни водоизточници, което доведе до акумулиране на вода в язовира за обезпечаване на питейно-битовото водоснабдяване.
- Минималният отток по река Асеновска след створа на язовира се осигурява от разположените в близост до створа притоци - дере, река Колешница, както и други по-малки притоци, предвид планинския релеф около реката.

## ЯЗОВИР “БОРОВИЦА” – 82.93% наличен полезен обем (22.640 млн. м<sup>3</sup>)

### Обща информация

- Общ обем 27,300 млн. м<sup>3</sup>
- Мъртъв обем 4,600 млн.м<sup>3</sup>

Стопанисва се от Вик, гр. Кърджали. В активите на МРРБ.

### Използване на водите

Съгласно издадените в МОСВ разрешителни, водите се използват за:

- питейно-битово водоснабдяване на гр. Кърджали, Момчилград и 47 бр. населени места в общини Кърджали, Момчилград и Черноочене, с разрешен годишен лимит от 10,2 млн.м<sup>3</sup>



### В графика за м. юли:

- Разрешени за ползване 1,010 млн. м<sup>3</sup> вода за питейно-битово водоснабдяване на градовете Кърджали и Момчилград

### Условия за утвърждаване на графика за месец юли:

- Удовлетворена е заявката на Вик Боровица на 100%
- Осигурява се минимално допустим отток

## ЯЗОВИР „СТУДЕНА“ – 73.02% наличен полезен обем (18.400 млн. м<sup>3</sup>)

### Обща информация за язовира

- Общ обем 25,200 млн. м<sup>3</sup>
- Мъртъв обем 2,400 млн. м<sup>3</sup>

Язовир Студена е годишен изравнител (един цикъл запълване-източване-запълване е в рамките на една година), в активите на Министерство на регионалното развитие и благоустройството, стопанисва се от Водоснабдяване и канализация „Перник“ ООД гр. Перник. Използва се за питейно-битово водоснабдяване на град Перник и близките населени места, за производство на електроенергия посредством ВЕЦ „Студена“ и за охлаждане и промишлено водоснабдяване.



### Използване на водите

Съгласно издадените в МОСВ разрешителни водите се използват за:

- Питейно-битово водоснабдяване – до 20,54 млн. м<sup>3</sup>/годишно
- Производство на електроенергия - до 51,0 млн. м<sup>3</sup>/ годишно
- Промислено водоснабдяване и охлаждане – до 7,45 млн. м<sup>3</sup>/годишно
- Минимално допустим отток в река Струма

С Решения на министъра на околната среда и водите са ограничени правата по издадените разрешителни за промишлено водоснабдяване на „Стомана Индъстри“ и на „Топлофикация Перник“.

ВИК Перник е в процедура за издаване на разрешително за аварийно допълнително водоснабдяване от яз. „Белмекен“.

### В графика за м. юли:

- Разрешени за ползване 1,450 млн. м<sup>3</sup> за питейно-битово водоснабдяване

Предоставени са допълнителни количества от водосбора на яз. „Белмекен“, в размер на 0,470 млн. м<sup>3</sup>.

Разрешените за м. юли 2020 г. количества от 1,920 млн. м<sup>3</sup>, надвишават значително реално използваните количества вода от ВиК оператора за същия месец през предходните 2018 и 2019 г.

#### Условия за утвърждаване на графика за месец юли:

- Предвид наличния обем заявката на ВиК Перник от язовир „Студена“ от 1,450 млн. м<sup>3</sup> е удовлетворена
- Предоставени са допълнителни количества от водосбора на яз. „Белмекен“, в размер на 0,470 млн. м<sup>3</sup> – по заявка на ВиК Перник
- Разрешените за м. юли 2020 г. общо 1,920 млн. м<sup>3</sup>, надвишават значително реално използваните количества вода от ВиК оператора за същия месец през предходните 2018 и 2019 г.

С писмо вх. № 05-08-1598/12.06.2020 г. е постъпил доклад от БДЗБР, в изпълнение на Заповед на министъра на околната среда и водите от извършена проверка на яз. Студена, в т.ч. обход на язовира и проследяване пътя на водата, проверка на разходомерни устройства, отчитащи ползваните водни обеми и установяване на обстоятелства свързани със захранване на яз. „Студена“.

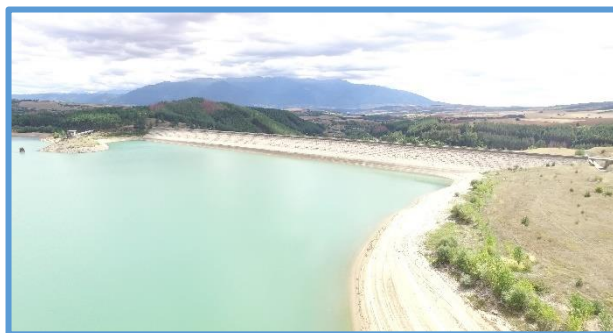
Във връзка с постъпило писмо от „Стомана Индъстри“ АД за разрешение за подмяна на наличния ултразвуков разходомер с нов съвременен електромагнитен водомер е изпратено писмо до БДЗБР, за становище по така представените обстоятелства в писмото на „Стомана Индъстри“ АД и предприемане на съответните действия по компетентност.

## ЯЗОВИР „ДЯКОВО“ - 54.83% наличен полезен обем (19.410 млн. м<sup>3</sup>)

#### Обща информация за язовира:

- Общ обем 35,400 млн. м<sup>3</sup>
- Мъртъв обем 2,0 млн. м<sup>3</sup>

По данни на ВиК в язовира следва да се поддържа санитарен минимум от 6,0 млн.м<sup>3</sup>.



Стопанисва се от [„Напоителни системи“ ЕАД](#). В активите на Министерство на земеделието храните и горите.

## Използване на водите

Водите на язовир Дяково се използват за питейно-битово водоснабдяване, за напояване, за електропроизводство, промишлено водоснабдяване и охлаждане. За питейно-битово водоснабдяване се осигуряват води за горната част на гр. Дупница и за гр. Кюстендил - Вик „Дупница“ и Вик „Кюстендил“, за промишленост - ТЕЦ „Бобов дол“ и „Ай Ви Пи Комършъл“ ЕООД.

Съгласно издадените в МОСВ разрешителни водите се използват за:

- питейно-битово водоснабдяване – до 7,1 млн. м<sup>3</sup>/годишно
- напояване – до 3,3 млн. м<sup>3</sup>/годишно
- производство на електроенергия – до 45,7 млн. м<sup>3</sup>/годишно, от които:
  - ВЕЦ „Яхиново“ – до 30,000 млн. м<sup>3</sup>/годишно
  - ВЕЦ „Мало село“ – до 6,207 млн. м<sup>3</sup>/годишно
  - ВЕЦ „Дяково“ – до 9,507 млн. м<sup>3</sup>/годишно
- промишлено водоснабдяване и охлаждане – до 7,3 млн. м<sup>3</sup>/годишно
- Електропроизводство – ВЕЦ „Мало село“, ВЕЦ „Дяково“ и ВЕЦ „Яхиново“:
  - ВЕЦ „Мало село“ и ВЕЦ „Дяково“ преработват една и съща вода, като работят на подчинен на ТЕЦ „Бобов дол“ режим, т.е преработват водите, подавани за промишлено водоснабдяване на ТЕЦ „Бобов дол“
  - ВЕЦ „Дяково“ преработва и водите подавани за напояване
  - ВЕЦ „Яхиново“ работи при обем в язовира над 20,00 млн. м<sup>3</sup>, с цел осигуряване на вода за приоритетно водовземане

## В графика за м. юли:

Разрешени за ползване 0,8775 млн. м<sup>3</sup> вода, от които:

- 0,078 млн. м<sup>3</sup>, от които 0,075 млн. м<sup>3</sup> за питейно-битово водоснабдяване за „Вик ЕООД“, гр. Дупница и 0,003 м<sup>3</sup> за питейно-битово водоснабдяване на с. Палатово



- 0,085 млн. м<sup>3</sup> за питейно-битово водоснабдяване за “Кюстендилска вода” ЕООД
- 0,257 млн. м<sup>3</sup> за напояване
- 0,310 млн. м<sup>3</sup> за ТЕЦ „Бобов дол“ ЕАД, от които 0,015 млн. м<sup>3</sup> за питейно-битово водоснабдяване и 0,295 млн. м<sup>3</sup> за промишлено водоснабдяване
- 0,046 млн. м<sup>3</sup> за „Ай Ви Пи Комършъл“ ЕООД, от които 907,17 м<sup>3</sup> за питейно-битово водоснабдяване и 750 м<sup>3</sup> за пожарогасене и 0,044 млн. м<sup>3</sup> за промишлено водоснабдяване
- 0,015 млн. м<sup>3</sup> за “Балканфарма-Дупница” АД, от които 0,013 млн. м<sup>3</sup> за промишленост и 0,002 млн. м<sup>3</sup> за допълване на противопожарните системи
- 0,086 млн. м<sup>3</sup> за зона “Пиперево”
- 0,0005 млн. м<sup>3</sup> за „Хидрострой Рилци“ АД

ВЕЦ „Дяково“ може да преработва само използваните води от ТЕЦ „Бобов дол“ и само използваните води за напояване.

ВЕЦ „Мало село“ може да преработва само използваните води от ТЕЦ „Бобов дол“.

Подаването в границите на разрешения лимит да се извършва по график, съгласуван между “Напоителни системи” ЕАД, “Кюстендилска вода” ЕООД, „Вик“ ЕООД, гр. Дупница, ТЕЦ “Бобов дол” ЕАД, „Ай Ви Пи Комършъл“ ЕООД, “Балканфарма-Дупница” АД, промишлена зона “Пиперево”, „Аква Пауър Груп” ООД и „Делектра“ ЕООД.

„Напоителни системи“ ЕАД да осигурят нормално водоподаване към язовира през дюкер 1, като не допускат отклонение на водни количества посредством механично таблено затваряне.

#### Условия за утвърждаване на графика за месец юли:

След предприетите действия и ограничаването на водовземаването само за питейно-битови цели, язовирът достигна обем над 50%, поради което освен приоритетните ползвания - питейно-битови цели и напояване, се разрешава и вода за промишлено водоснабдяване за промишлена зона „Пиперево“, което ще доведе до включването на всички останали водоползватели в графика за ползване на комплексните и значими язовири – ВЕЦ „Яхиново“, ВЕЦ „Мало село“, ВЕЦ „Дяково“, промишлено

водоснабдяване и охлаждане - за ТЕЦ „Бобов дол“ ЕАД, „Ай Ви Пи Груп“ ЕООД, „Балканфарма Дупница“ АД и др. по-малки предприятия.

- Напояването е по заявка - 0,257 млн. м<sup>3</sup> за напояване. Удовлетворена 100 %
- ВиК Дупница – заявени и разрешени 0,075 млн. м<sup>3</sup> и 0,003 м<sup>3</sup> за питейно-битово водоснабдяване на с. Палатово или общо за ВиК Дупница – 0,078 млн. м<sup>3</sup>
- „Кюстендилска вода“ ЕООД - заявени и разрешени 0,085 млн. м<sup>3</sup>
- ТЕЦ „Бобов дол“ - заявени 67 000 м<sup>3</sup> за питейни цели, разрешените води са в размер 15 000 м<sup>3</sup>, което е отчетеното използвано водно количество през предходните месеци.

Заявката за промишленост е удовлетворена за обезпеченост 50%, като общо разрешените обеми са 0,295 млн. м<sup>3</sup> за ТЕЦ „Бобов дол“ ЕАД. Разрешени са заявените 0,015 млн. м<sup>3</sup> за „Балканфарма-Дупница“ АД, от които 0,013 млн. м<sup>3</sup> за промишленост и 0,002 млн. м<sup>3</sup> за допълване на противопожарните системи.

- Удовлетворени са заявките за промишлени цели на дружествата с разрешителни
- ВЕЦ „Дяково“ може да преработва само използваните води от ТЕЦ „Бобов дол“ и само използваните води за напояване.
- ВЕЦ „Мало село“ може да преработва само използваните води от ТЕЦ „Бобов дол“.
- При обем в язовира над 30,000 млн. м<sup>3</sup> се разрешава ВЕЦ „Яхиново“ да използва вода за производство на електроенергия.

**Предвид, че язовира е със запълване над 50% следва да бъде удовлетворена заявката за питейно-битово водоснабдяване, като приоритет, както и постъпили заявки за промишлено водоснабдяване.**

„Напоителни системи“ ЕАД да осигурят нормално водоподаване към язовира през дюкер 1, като не допускат отклонение на водни количества посредством механично таблено затваряне.

**ЯЗОВИРИ „КАЛИН“ И “КАРАГЪОЛ” – 61,2% наличен полезен обем (Калин 0.744 млн. м<sup>3</sup>/ Карагьол - 2.022 млн. м<sup>3</sup>)**

#### Обща информация:

- Язовир „Карагьол“ общ обем 2,252 млн. м<sup>3</sup>
- Язовир „Калин“- общ обем 1,024 млн. м<sup>3</sup>

Язовирите са в активите на Министерство на енергетиката и се стопанисват от НЕК ЕАД – [Предприятие „Язовири и каскади“](#)



#### Използване на водите

Водите на „Калин“ и „Карагьол“ се използват за производство на електроенергия и за питейно-битово водоснабдяване.

Съгласно издадените в МОСВ разрешителни водите се използват:

- Производство на електроенергия – до 220,8 млн. м<sup>3</sup>/годишно, с разрешени лимити:
  - ВЕЦ „Калин“ – до 4,100 млн. м<sup>3</sup>/годишно
  - ВЕЦ „Каменица“ – до 9,800 млн. м<sup>3</sup>/годишно
  - ВЕЦ „Пастра“ – до 82,0 млн. м<sup>3</sup>/годишно
  - ВЕЦ „Рила“ – до 124,900 млн. м<sup>3</sup>/годишно
  - Питейно-битово водоснабдяване – до 1,0 млн. м<sup>3</sup>/годишно

#### Особености при експлоатацията и управлението

- Между двата язовира има тунел чрез който се прехвърля вода от „Калин“ в „Карагьол“. Няма техническа възможност водата да отива само по направление Карагьол, отива в двете направления – язовир „Карагьол“ и ВЕЦ „Калин“. Двата язовира работят като скачени съдове;
- От яз. „Дяково“ се подава вода за питейно-битово водоснабдяване в горната част на гр. Дупница. Долната част се захранва от яз. „Карагьол“;
- През основния изпускател на яз. „Карагьол“ се подава вода за резервно водоснабдяване през лятото на гр. Дупница, а през основния изпускател на яз. „Калин“ – за Рила и Кочериново.
- През месеците юни-септември вода за питейно-битово водоснабдяване на гр. Дупница се подава и от основния изпускател на яз. „Карагьол“, (като се пуска в реката към водохващането им) – водовземането е на кота, отговаряща на обем 962 500 м<sup>3</sup>. Когато количествата не са достатъчни, водата трябва да се подаде от яз. „Калин“, но поради спецификата на системата, това е възможно само ако работи ПАВЕЦ „Калин“.

#### **В графика за м. юли:**

Разрешени за ползване 1,175 млн. м<sup>3</sup> вода, от които:

- 0,375 млн. м<sup>3</sup> вода за питейно-битово водоснабдяване на гр. Дупница
- 0,800 млн. м<sup>3</sup> вода за производство на електроенергия

Дружество “Кюстендилска вода” ЕООД е уведомено с писмо изх. № МОСВ 26-00-195/18.02.2020 г., че Разрешително № 400461/17.03.2006 г. се счита за прекратено, като до подаване на заявление за издаване на разрешително за водоземане в МОСВ, няма да бъде включвано в графика и следва да ползва алтернативни водоизточници.

#### **Условия за утвърждаване на графика за месец юли:**

Удовлетворена е заявката за електроенергия, във връзка с наличното запълване са разрешени 0,800 млн. м<sup>3</sup> вода за производство на електроенергия

- Вода за ВиК Дупница за питейно-битово водоснабдяване на гр. Дупница се разрешава в съответствие със заявените количества - 0,375 млн. м<sup>3</sup> вода
- Вода за “Кюстендилска вода” ЕООД не е разрешена, като дружеството е уведомено с писмо изх. № МОСВ 26-00-195/18.02.2020 г., че Разрешително № 400461/17.03.2006 г. се счита за прекратено, като до подаване на заявление за издаване на разрешително за водоземане в МОСВ, няма да бъде включвано в графика и следва да ползва алтернативни водоизточници.
- Заявените за използване количества са съобразени с очакваните високи притоци в яз. „Калин“, при настъпващото интензивно топене на снежната покривка и се основават на данните и опита от предшестващи години за работа на ВЕЦ „Калин“ с цел овладяване на високите притоци в язовира и за недопускане на преливането му и застрашаване на населените места.

## ЯЗОВИРИ ЗА НАПОЯВАНЕ

(според основното им предназначение)

### „ПАНЧАРЕВО“ - 56.14% наличен полезен обем (3.630 млн. м<sup>3</sup>)

#### Обща информация за язовира

- Общ обем 6,465 млн.м<sup>3</sup>
- Мъртъв обем 1,500 млн.м<sup>3</sup>

Язовирната стена е в активите на МЗХГ и се стопанисва от [„Напоителни системи“ ЕАД](#).



#### Използване на водите

Съгласно издадените в МОСВ разрешителни, водите се използват за:

- Напояване – до 0,250 млн.м<sup>3</sup>/годишно
- Промислено водоснабдяване – до 10,500 млн.м<sup>3</sup>/годишно

#### **В графика за м. юли:**

Разрешени за ползване 1,140 млн. м<sup>3</sup> вода, от които:

- 0,850 млн. м<sup>3</sup> за промислено водоснабдяване на столичната промишленост
- 0,290 млн. м<sup>3</sup> за осигуряване на минимално допустим отток в реката след язовира

ВЕЦ “Пасарел” и ВЕЦ “Кокаляне” да работят в синхрон, като водното ниво в язовир “Кокаляне” да не надвишава 1,0 м под най-високо работно водно ниво.

При достигане на ниво 1,60 м под кота сифонен преливник на яз. ”Панчарево” съответстващо на обем 5,187 млн. м<sup>3</sup> ВЕЦ “Кокаляне” да работи с една турбина, при достигане ниво – 1,20 м под кота сифонен преливник, съответстващо на обем 5,468 млн. м<sup>3</sup> ВЕЦ “Кокаляне” да преустанови работа.

Подаването в границите на разрешения лимит да се извършва по график, съгласуван между “Софийска вода” АД, “Напоителни системи” ЕАД, “Сентрал Хидроелектрик дъо Булгари” ЕООД, НЕК ЕАД,

#### **Условия за утвърждаване на графика за месец юли:**

- Заявка за напояване 0,030 млн. м<sup>3</sup> на Враня, не е включено в графика, поради изтекло разрешително. Депозирано е ново заявление, но поради некомплектване на документацията е прекратено.
- Вода за Софийска вода за промислено водоснабдяване на столичната промишленост - по заявка
- Осигурява се минимално допустим отток /минимално допустимият отток е за 50% обезпеченост на притока/
- Водното ниво в язовир “Кокаляне” да не надвишава 1,0 м под най-високо работно водно ниво.

## ЯЗОВИР „ОГНЯНОВО“ – 57.61% наличен полезен обем (18.205 млн. м<sup>3</sup>)

### Обща информация за язовира

- Общ обем 31,600 млн.м<sup>3</sup>
- Мъртъв обем 2,500 млн.м<sup>3</sup>

Язовирната стена се стопанисва от „Кремиковци“ АД



### Използване на водите

- Не се използват води от яз. Огняново
- Осигуряване на минимален екологичен отток след язовирната стена в река Лесновска

### Особености при експлоатацията и управлението

До 2011 г. водите от язовир „Огняново“ се използват за промишлено водоснабдяване на „Кремиковци“ АД

Няма издадени разрешителни за водовземане и ползване от язовира.

### В графика за м. юли:

- 0,130 млн. м<sup>3</sup> вода за осигуряване на минимално допустим отток в реката след язовира
- Обемът в язовира да не надвишава 25,00 млн. м<sup>3</sup>.

### Условия за утвърждаване на графика за месец юли:

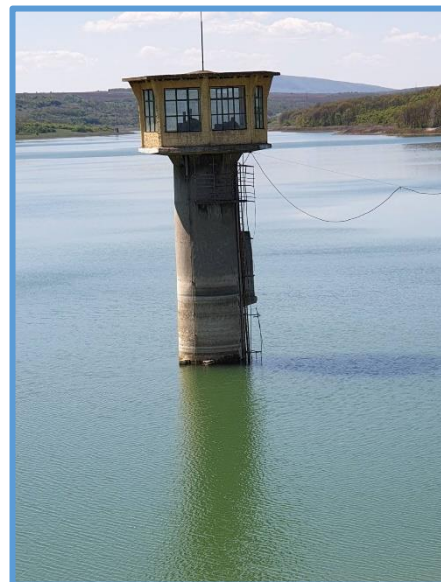
- Не се използват води от язовира
- Поставен е обем 25,00 млн. м<sup>3</sup>, който да не се надвишава, предвид очакван приток към язовира
- Осигурява се минимално допустим отток /притокът към язовира е с обезпеченост 95%, минималното средномесечно водно количество за 95% е 0,130 млн. м<sup>3</sup> – осигурява се за оводняване/

## ЯЗОВИР “КУЛА” – 38.49% наличен полезен обем (7.793 млн. м<sup>3</sup>)

### Обща информация за язовира

- Общ обем 20,200 млн. м<sup>3</sup>
- Мъртъв обем 0,700 млн. м<sup>3</sup>

Язовирната стена е в активите на МЗХГ и се стопанисва от [„Напоителни системи“ ЕАД](#).



### Използване на водите

Съгласно издадените в МОСВ разрешителни, водите се използват за:

- Напояване – с лимит до 5 млн. м<sup>3</sup>/годишно
- Осигуряване на минимален отток след язовирната стена в река Тополовец

### В графика за м. юли:

- 0,010 млн. м<sup>3</sup> вода за осигуряване на минимално допустим отток в реката след язовира

### Условия за утвърждаване на графика за месец юли:

- Не се предвижда ползване на вода за напояване
- Предвид ниския обем в язовира искането на „Напоителни системи“ ЕАД за определяне на обем от 13,0 млн. м<sup>3</sup>, който да не се надвишава не е удовлетворено
- Минимално допустимият отток е за 95% безопасност на притока



## ЯЗОВИР "РАБИША" – 30.95% наличен полезен обем (13.372 млн. м<sup>3</sup>)

### Обща информация за язовира

- Общ обем 43,200 млн. м<sup>3</sup>
- Мъртъв обем 2,4 млн. м<sup>3</sup>

Язовирната стена е в активите на МЗХГ и се стопанисва от [„Напоителни системи“ ЕАД](#).

### Използване на водите

Съгласно издадените в МОСВ разрешителни, водите се използват за:

- Напояване – с лимит до 15,00 млн. м<sup>3</sup>/годишно
- Електропроизводство - с лимит до 19,00 млн. м<sup>3</sup>/годишно

### В графика за м. юли:

- Разрешени за ползване 1,390 млн. м<sup>3</sup> вода за напояване

### Условия за утвърждаване на графика за месец юли:

- От заявените 1,390 млн. м<sup>3</sup> само 50 000 са за напояване, останалите са загуби, за поддържане на обем в каналите.
- Разрешава се работа на ВЕЦ „Рабиша“ при обем в язовира над 16,0 млн. м<sup>3</sup>. Няма заявка и не е включен в графика, тъй като обемът е под посочения.
- Яз. „Рабиша“ е изграден чрез надграждане на естествено езеро и не регулира оттока. Язовирът се пълни чрез деривация от водохващания и яз. Ошане, като на местата на водовземане се осигурява екологичен минимум съгласно Закона за водите.



## ЯЗОВИР „ОГОСТА“ – 32.87% наличен полезен обем (166.300 млн. м<sup>3</sup>)

### Обща информация за язовира

- Общ обем 506,000 млн. м<sup>3</sup>
- Мъртъв обем 67,0 млн. м<sup>3</sup>

Язовирната стена е в активите на МЗХГ и се стопанисва от [„Напоителни системи“ ЕАД](#).



### Използване на водите

Съгласно издадените в МОСВ разрешителни, водите се използват за:

- Напояване – до 1,60 млн. м<sup>3</sup>/годишно
- Производство на електроенергия – до 235,00 млн. м<sup>3</sup>/годишно, от които - ВЕЦ „Огоста“; ВЕЦ „Кошарник“; ВЕЦ „Мактиди“
- Други цели - до 0,915 млн.м<sup>3</sup>/годишно
- Екологичен отток в река Огоста - осигурява се чрез работа на ВЕЦ „Огоста“ и от филтрация

### Особености при експлоатацията и управлението

Ограничено е водовземаването от язовир „Огоста“, тъй като поради големите загуби в размер около 10,0 млн. м<sup>3</sup>/месец, при много суха година с обезпеченост 95% язовирът ще достигне мъртъв обем в края на 2020 г.

### По отношение техническото състояние на язовира:

В отговор на наше писмо от м. февруари, с писмо от 24.03.2020 г., [„Напоителни системи“ ЕАД](#) ни предоставят информация за техническото състояние на яз. Огоста и причините за големите течове и филтрация, поради които се губи много вода от язовира.

### За 2017 г.

- загуби филтрация – 69 062 000 м<sup>3</sup>
- изпарение – 26 323 900 м<sup>3</sup>
- загуби неуплътнени съоръжения – 1 742 200 м<sup>3</sup>

### За 2018 г.

- загуби филтрация – 46 729 000 м<sup>3</sup>
- изпарение – 29 731 200 м<sup>3</sup>
- загуби неуплътнени съоръжения – 19 893 000 м<sup>3</sup>

### За 2019 г.

- загуби филтрация – 53 800 000 м<sup>3</sup>
- изпарение – 25 143 000 м<sup>3</sup>
- загуби неуплътнени съоръжения – 16 678 000 м<sup>3</sup>

### За 2020 г.

- загуби филтрация – 6 180 000 – 6 789 000 м<sup>3</sup>/месечно
- изпарение – 281 000 – 476 000 м<sup>3</sup>/месечно
- загуби неуплътнени съоръжения – 1 500 000 – 1 600 000 м<sup>3</sup>/месечно

„Напоителни системи“ ЕАД ни информират, че от 2018 г. имат изготвен проект за ремонтно-възстановителни работи на каменна облицовка на мокрия откос на язовира и с Решение на МС на „Държавна консолидирана компания“ АД се възлагат ремонтни дейности на язовири. С писмо на МЗХГ от 08.01.2020 с приемателно-предавателен протокол цялата налична документация за ремонтно-възстановителни дейности на язовира е предадена на „Държавна консолидирана компания“ АД.

### В графика за м. юли:

Разрешени за ползване 0,824 млн. м<sup>3</sup> вода, от които:

- 0,006 млн. м<sup>3</sup> за напояване
- 0,800 млн. м<sup>3</sup> за провеждане на тестове на оборудването на ВЕЦ „Мактиди“
- 0,018 млн. м<sup>3</sup> за промишлени и други цели (в т.ч. 0,0009 млн. м<sup>3</sup> тепавица, 0,004 млн. м<sup>3</sup> за „Булгарплод София“ АД, 255 м<sup>3</sup> за „Монпласт“ ООД, 105 м<sup>3</sup> за „Елит-06“ ЕООД, 100 м<sup>3</sup> за „Кремапласт“ ООД, 100 м<sup>3</sup> за Нина Пламенова Петкова), 0,0035 млн. м<sup>3</sup> за „Петра ТСИ“ ЕООД, 0,009 млн. м<sup>3</sup> за „Аугуста 2000“ ООД

### Условия за утвърждаване на графика за месец юли:

- Заявката на „Напоителни системи“ ЕАД е удовлетворена, незначителни са количествата, които са заявени – 0,006
- Разрешени са минимални количества за промишлено водоснабдяване по заявки

- Притокът е за обезпеченост 75%, поради което е разрешен минимален обем за ВЕЦ: заявката на ВЕЦ „Мактиди“ за 0,800 млн. м<sup>3</sup> за провеждане на тестове на оборудването на ВЕЦ „Мактиди“,
- работа на ВЕЦ „Огоста“ не се разрешава поради нисък обем

## ЯЗОВИР „СОПОТ“ - 68.66% наличен полезен обем (41.821 млн. м<sup>3</sup>)

### Обща информация за язовира

- Общ обем 61,800 млн. м<sup>3</sup>
- Мъртъв обем 1,300 млн. м<sup>3</sup>

Язовирната стена е в активите на МЗХГ и се стопанисва от [„Напоителни системи“ ЕАД](#).



### Използване на водите

Съгласно издадените в МОСВ разрешителни, водите се използват за:

- За напояване – до 30,00 млн. м<sup>3</sup>/годишно
- За пълнене на язовири на „Напоителни системи“ ЕАД ( яз. Телиш и яз. Г. Дъбник) – до 2,00 млн. м<sup>3</sup>/годишно
- За минимален отток в река Калник

### Особености при експлоатацията и управлението

- Води от язовир „Сопот“ се прехвърлят за пълнене на язовирите „Г. Дъбник“ и „Телиш“, които също се стопанисват от [„Напоителни системи“ ЕАД](#).
- Язовирът се пълни от собствен приток и деривации, които могат да се изключат, ако притокът е голям

### В графика за м. юли:

Разрешени за ползване 2,230 млн. м<sup>3</sup> вода, от които:

- 2,000 млн. м<sup>3</sup> за завиряване на яз. „Горни Дъбник“
- 0,230 млн. м<sup>3</sup> за осигуряване на минимално допустим отток в реката след язовира.

#### Условия за утвърждаване на графика за месец юли:

- Удовлетворена заявка на „Напоителни системи“ ЕАД за прехвърляне на 2,000 млн.м<sup>3</sup> към яз. Г. Дъбник
- Минимално допустимият отток е за 50% обезпеченост на притока

### ЯЗОВИР „ГОРНИ ДЪБНИК“ – 41.33% наличен полезен обем (53.727 млн. м<sup>3</sup>)

#### Обща информация за язовира

- Общ обем 130,00 млн. м<sup>3</sup>
- Мъртъв обем 3,0 млн. м<sup>3</sup>

Язовирната стена е в активите на МЗХГ и се стопанисва от [„Напоителни системи“ ЕАД](#)



#### Използване на водите

Съгласно издадените в МОСВ разрешителни, водите се използват за:

- Напояване – до 7 млн.м<sup>3</sup>/годишно
- Пълнене на язовири - до 15,00 млн.м<sup>3</sup> /яз.Д. Дъбник и яз. Крушовица/
- Производство на електроенергия – до 90,00 млн.м<sup>3</sup>/годишно, от които:
  - ВЕЦ „Горни Дъбник“ – до 40,00 млн. м<sup>3</sup>/годишно
  - ВЕЦ „Хидромид“ – до 50,00 млн. м<sup>3</sup>/годишно
- Промислени и други цели - до 15,721 млн.м<sup>3</sup>/годишно

#### Особености при експлоатацията и управлението

Язовирът се пълни от собствен приток и с води от яз. „Сопот“. Река „Дъбнишка бара“ след язовира е коригирана в участъците през урбанизираните територии на с. Горни Дъбник и гр. Долни Дъбник.

По данни на [„Напоителни системи“ ЕАД](#) за напоителния сезон е необходимо поддържане на минимален обем от 57,85 млн. м<sup>3</sup>, защото има много загуби по трасето, поради което води за ВЕЦ не се разрешават под този обем.

#### **В графика за м. юли:**

Разрешени за ползване 2,300 млн. м<sup>3</sup> вода, от които:

- 1,624 млн. м<sup>3</sup> за напояване
- 0,400 млн. м<sup>3</sup> за завиряване на яз. „Долни Дъбник“
- 0,276 млн. м<sup>3</sup> вода за промишлено водоснабдяване, в т.ч. 0,083 млн. м<sup>3</sup> за “Рафинерия Плама” АД, 0,008 млн. м<sup>3</sup> за “Българска Петролна Рафинерия” ЕООД, 0,075 млн. м<sup>3</sup> за “Топлофикация-Плевен” ЕАД, 0,015 млн. м<sup>3</sup> за “Яна” АД, 0,002 млн. м<sup>3</sup> за „Хидробетон“ ООД, 60 м<sup>3</sup> за ЕТ „Импорт Експорт 2000-В.Великов”, 595 м<sup>3</sup> за „Фриго Трафик“ ЕООД, 0,040 млн. м<sup>3</sup> за „Валбес Фуудс“ ЕООД, 0,050 млн. м<sup>3</sup> за „Рубин Трейдинг“ ЕАД, 500 м<sup>3</sup> за „Йотов-80“ ЕООД, 860 м<sup>3</sup> за Алфа микс ООД, 0,001 млн. м<sup>3</sup> за „Еврокварц-МВ“ ООД

#### **Условия за утвърждаване на графика за месец юли:**

- Предвид ниския обем в язовира и предстоящ напоителен сезон, не се разрешава работа на ВЕЦ, независимо от постъпили заявки за ВЕЦ „Г. Дъбник“ – 3,1 млн.м<sup>3</sup> и ВЕЦ „Хидромид“ – 2,5 млн.м<sup>3</sup>. По данни на „Напоителни системи“ ЕАД за напоителния сезон е необходимо поддържане на минимален обем от 57,85 млн. м<sup>3</sup>, защото има много загуби по трасето, поради което води за ВЕЦ не се разрешават под този обем.
- Разрешени води за напояване, завиряване и промишлено водоснабдяване, съгласно постъпили заявки. Заявките са удовлетворени, независимо, че язовира е под 50%, тъй като ще се прехвърлят 2,000 млн.м<sup>3</sup> от яз. Сопот.

## ЯЗОВИР “БЕЛИ ЛОМ” - 29.65% наличен полезен обем (7.561 млн. м<sup>3</sup>)

### Обща информация за язовира

- Общ обем 25,50 млн. м<sup>3</sup>
- Мъртъв обем 2,30 млн. м<sup>3</sup>

В активите на МЗХГ, стопанисва се от [„Напоителни системи“ ЕАД](#).



### Използване на водите

Съгласно издадените в МОСВ разрешителни водите се използват за:

- напояване – 1,06 млн. м<sup>3</sup>/годишно
- минимално допустим отток в река Бели лом след язовирната стена

### В графика за м. юли:

Разрешени за ползване 0,480 млн. м<sup>3</sup> вода, от които:

- 0,450 млн. м<sup>3</sup> за напояване
- 0,030 млн. м<sup>3</sup> вода за осигуряване на минимално допустим отток в реката след язовира

Обемът в язовира да не надвишава 13,00 млн. м<sup>3</sup>!

### Условия за утвърждаване на графика за месец юли:

- Разрешени води за напояване – по заявка „Напоителни системи“ ЕАД – 0,450 млн. м<sup>3</sup>, съизмерими с реално използваните 2019 г. (0,335 млн.м<sup>3</sup>)
- По искане на „Напоителни системи“ ЕАД се поставя условие за обем, който да не надвишава 13,00 млн. м<sup>3</sup>
- Минималният екологичен отток е за 95% обезпеченост на притока, но не по-малко от средномногогодишното за 95% - 0,03 млн.м<sup>3</sup>

## ЯЗОВИР “СЪЕДИНЕНИЕ” - 39.13% наличен полезен обем (5.012 млн. м<sup>3</sup>)

### Обща информация за язовира

- Общ обем 12,800 млн. м<sup>3</sup>
- Мъртъв обем 1,5 млн. м<sup>3</sup>

В активите на МЗХГ, стопанисва се от [„Напоителни системи“ ЕАД](#).



### Използване на водите

Съгласно издадените в МОСВ разрешителни водите се използват за:

- напояване – до 0,7 млн. м<sup>3</sup>/годишно

### В графика за м. юли:

Разрешени за ползване 0,030 млн. м<sup>3</sup> вода за осигуряване на минимално допустим отток в реката след язовира

### Условия за утвърждаване на графика за месец юли:

- Не се предвижда ползване на вода за напояване
- Минимално допустимият отток е за 95% обезпеченост на притока
- Не е взет предвид искания от „Напоителни системи“ ЕАД обем за поддържане, тъй като не е обоснован – 7,0 млн. м<sup>3</sup>, от годишния график е видно, че при 2 поредни сухи години язовира ще се изпразни при поставяне на такова ограничение.

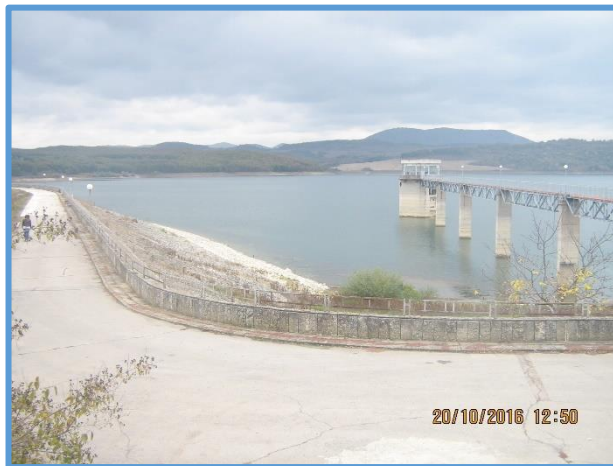


## ЯЗОВИР “ГЕОРГИ ТРАЙКОВ” – 33.69% наличен полезен обем (111.168 млн. м<sup>3</sup>)

### Обща информация за язовира

- Общ обем 329,000 млн. м<sup>3</sup>
- Мъртъв обем 21,0 млн.м<sup>3</sup>.

В активите на МЗХГ, стопанисва се от [„Напоителни системи“ ЕАД](#).



### Използване на водите

От язовира се подава вода за промишлени цели за заводите от Девин, за напояване и за енергодобив посредством ВЕЦ „Цонево“ – който освен че преработва промишлените води и минимално допустимия отток, работи и на енергиен режим.

### Съгласно издадените в МОСВ разрешителни водите се използват за:

- аварийно питейно-битово водоснабдяване – до 31,0 млн. м<sup>3</sup>/годишно /не се използва вода/
- напояване – до 2,698 млн. м<sup>3</sup>/годишно
- производство на електроенергия чрез ВЕЦ „Цонево“ – до 109,0 млн. м<sup>3</sup>/годишно
- промишлено водоснабдяване – до 66,0 млн. м<sup>3</sup>/годишно
- минимално допустим отток в река Луда Камчия след язовирната стена – осигурява се чрез ВЕЦ „Цонево“

### Особености при експлоатацията и управлението

- Язовирът има учредена Санитарно-охранителна зона (СОЗ);
- Водата, която прелива от язовир “Камчия” отива в язовир “Цонево”;

- Предвид ниския обем водите се използват само за промишлено водоснабдяване на „Консорциум Девня“ АД

#### **В графика за м. юли:**

Разрешени за ползване 4,000 млн. м<sup>3</sup> вода за промишлено водоснабдяване на дружествата - акционери към „Консорциум Девня“ АД

**ВЕЦ „Цонево“ може да преработва само използваните водни обеми за промишлено водоснабдяване.**

Предвид ниския обем в язовира, водите се използват само за промишлено водоснабдяване на „Консорциум Девня“ АД, като разрешеното количество за промишлено водоснабдяване е максимално прецизирано, съобразно планираното производство. Дружество „Консорциум Девня“ АД да предприеме действия за водовземане от алтернативни водоизточници и ползване на оборотни води.

При продължаваща тенденция на намаляващ приток, обемите за промишлени цели ще бъдат допълнително редуцирани.

#### **Условия за утвърждаване на графика за месец юли:**

- Предвид ниския обем в язовира, водите се използват само за промишлено водоснабдяване на „Консорциум Девня“ АД, като разрешеното количество за промишлено водоснабдяване е прецизирано, съобразно планираното производство, заявени 4,200 млн.м<sup>3</sup>, намалени на 4,0млн.м<sup>3</sup>
- Дружество „Консорциум Девня“ АД да предприеме действия за водовземане от алтернативни водоизточници и ползване на оборотни води.
- Компетентните институции да предприемат действия в дългосрочен план за използване на язовир „Георги Трайков“ за питейно-битово водоснабдяване на гр. Варна.
- Не е разрешена работа на ВЕЦ, като ВЕЦ „Цонево“ може да преработва само използваните водни обеми за промишлено водоснабдяване.

При продължаваща тенденция на намаляващ приток, обемите за промишлени цели ще бъдат допълнително намалени.

## ЯЗОВИР „ПОРОЙ“ – 19.09% наличен полезен обем (8.630 млн. м<sup>3</sup>)

### Обща информация за язовира

- Общ обем 45,200 млн. м<sup>3</sup>
- Мъртъв обем 2,0 млн.м<sup>3</sup>

В активите на МЗХГ, стопанисва се от [„Напоителни системи“ ЕАД](#).



### Използване на водите

- напояване – до 11,9 млн. м<sup>3</sup>/годишно

### Особености при експлоатацията и управлението

- Има изграден ВЕЦ „Порой“, с титуляр на разрешителното [„Напоителни системи“ ЕАД](#) – с решение на министъра на околната среда е прекратено разрешителното по искане на дружеството;
- От месец ноември 2015 г. в язовира се поддържа обем 11,30 млн. м<sup>3</sup>, поради проблем с компрометирани участъци по мокрия откос на стената. До получаване на информация, че стената е ремонтирана ще се поддържа този обем, като поддържането му се осигурява чрез равномерно изпускане на води през основния изпускател.

### В графика за м. юли:

Разрешени за ползване 0,057 млн. м<sup>3</sup> вода, от които:

- 0,046 млн. м<sup>3</sup> за напояване
- 0,011 млн. м<sup>3</sup> за осигуряване на минимално допустим отток в реката след язовира

Обемът в язовира да не надвишава 11,30 млн. м<sup>3</sup> поради заявени предстоящи ремонтни работи по мокър откос, корона и основен изпускател.

Компетентните институции да предприемат действия в дългосрочен план за използване на язовир „Порой“ за резервен водоизточник на прилежащия район, в т.ч. к.к. „Слънчев бряг“.

#### Условия за утвърждаване на графика за месец юли:

- 0,046 млн. м<sup>3</sup> за напояване – по заявка на „Напоителни системи“ ЕАД , удовлетворена поради малките количества
- Минималният допустим отток е за 95% обезпеченост на притока
- Обемът в язовира да не надвишава 11,30 млн. м<sup>3</sup> поради заявени предстоящи ремонтни работи по мокър откос, корона и основен изпускател.
- Компетентните институции да предприемат действия в дългосрочен план за използване на язовир „Порой“ за резервен водоизточник на прилежащия район, в т.ч. к.к. „Слънчев бряг“.

### ЯЗОВИР „АХЕЛОЙ“ – 13.20% наличен полезен обем (1.673 млн. м<sup>3</sup>)

#### Обща информация за язовира

- Общ обем 12,700 млн. м<sup>3</sup>
- Мъртъв обем 0,75 млн.м<sup>3</sup>

В активите на МЗХГ, стопанисва се от [„Напоителни системи“ ЕАД](#).

#### Използване на водите

Съгласно издадените в МОСВ разрешителни водите се използват за:

- напояване – до 5,4 млн. м<sup>3</sup>/годишно

#### В графика за м. юли:

Разрешени за ползване 0,040 млн. м<sup>3</sup> вода, от които:



- 0,030 млн. м<sup>3</sup> за напояване
- 0,010 млн. м<sup>3</sup> за осигуряване на минимално допустим отток в реката след язовира

Компетентните институции да предприемат действия в дългосрочен план за използване на язовир „Порой“ за резервен водоизточник на прилежащия район.

#### Условия за утвърждаване на графика за месец юли:

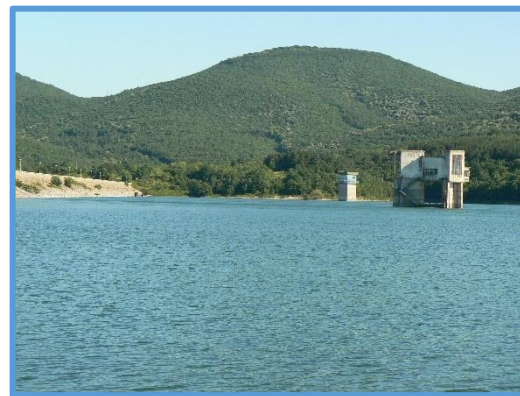
- 0,030 млн. м<sup>3</sup> за напояване – по заявка на „Напоителни системи“ ЕАД, удовлетворена на 100% съизмеримо с ползваното през 2019 г. – 0,023 млн.м<sup>3</sup>
- Екологичния отток е за 95% обезпеченост на притока, но не по-малко от 0,01млн. м<sup>3</sup>
- Компетентните институции да предприемат действия в дългосрочен план за използване на язовир „Ахелой“ за резервен водоизточник на прилежащия район.

### ЯЗОВИР „ЖРЕБЧЕВО“ – 32.00% наличен полезен обем (128.005 млн. м<sup>3</sup>)

#### Обща информация

- Общ обем 400,000 млн. м<sup>3</sup>
- Мъртъв обем 30,000 млн. м<sup>3</sup>

Язовир „Жребчево“ е многогодишен изравнител (времето за запълване е повече от година), който е в активите на Министерство на земеделието, храните и горите и се стопанисва от [„Напоителни системи“ ЕАД](#).



#### Използване на водите

Съгласно издадените разрешителни в МОСВ, водите се използват за:

- Напояване – до 152,0 млн. м<sup>3</sup>/годишно, от които:
  - 124,4 млн. м<sup>3</sup> по направление Сливен, преработени през ВЕЦ „Жребчево“
  - 27,6 млн. м<sup>3</sup> по направление Нова Загора
- Производство на електроенергия – до 249,4 млн. м<sup>3</sup>/годишно, от които:

- 145,7 млн. м<sup>3</sup>/годишно за ВЕЦ „Жребчево“
- 33,7 млн. м<sup>3</sup>/годишно за ВЕЦ „Караново“
- 70,0 млн. м<sup>3</sup>/годишно за ВЕЦ „Събрано“
- Промислено водоснабдяване и други – до 0,706 млн. м<sup>3</sup>/годишно
- Минимално допустим отток в р. „Тунджа“ се осигурява целогодишно чрез малка турбина на ВЕЦ „Жребчево“.

### **Особености при експлоатацията и управлението**

От язовира се напояват големи площи в две направления – в поречията на реките Марица (Направление Нова Загора) и Тунджа (Направление Сливен).

ВЕЦ „Жребчево“ преработва водите за напояване по направление Сливен през напоителния сезон (април-октомври) и водите за осигуряване на екологичен минимум в реката след язовира целогодишно.

ВЕЦ „Караново“ и ВЕЦ „Събрано“ могат да преработват водите по направление Нова Загора.

Съгласно План за Управление на Защитена зона „Язовир Жребчево“ BG0002052 водното ниво в яз. Жребчево от 15 април до 31 май трябва да се поддържа без значителни амплитуди (в рамките на +40/-10 см), поради размножителния период на рибите. Това затруднява водовземаването от язовира, дори и за приоритетното водоползване - напояване.

При повишен обем в язовира, обилни валежи, както и при пълен обем на язовир „Копринка“ и интензивна работа на ВЕЦ „Копринка“, състоянието на язовир „Жребчево“ се следи ежедневно, поради това, че язовирът се явява долно стъпало и при определени обстоятелства се пълни бързо. За да поеме високи води, при необходимост в месечните графици се поставя максимален обем от 360,00 млн. м<sup>3</sup>.

През размножителния период на рибите, в месечен график се поставя условие водното ниво в яз. Жребчево от 15 април до 31 май да се поддържа без значителни амплитуди (в рамките на +40/-10 см).

Размножителният период на рибите се определя ежегодно със заповед на министъра на земеделието, храните и горите в съответствие с чл. 32 от Закона за рибарството и аквакултурите.

Със заповед от 15 октомври 2019 г. на ИАРА, за язовир „Жребчево“ е определено защитно ниво в размер на 180,0 млн. м<sup>3</sup>, което обезпечава минималните изисквания за осъществяване на физиологичните функции на отглежданите видове в язовира.

През 2019 г., Министерство на околната среда и водите (МОСВ) възложи на НИМХ изготвянето на „Правила за управление на яз. „Жребчево“. Правилата са публикувани на официалната интернет страница на МОСВ, раздел „Води“, секция „Указания“. Съгласно правилата за управление, яз. „Жребчево“ е разделен на три зони, като работа на ВЕЦ е предвидено да се разрешава когато обемът в язовира е над 200 млн.м<sup>3</sup>. Прилагането на правилата за управление ще започне, когато обемът в язовира достигне над 180,0 млн. м<sup>3</sup> и се напълни зона 3.

#### **В графика за м. юли:**

Разрешени за ползване 16,528 млн. м<sup>3</sup> вода, от които:

- 10,500 млн. м<sup>3</sup> за напояване по направление Сливен
- 2,000 млн. м<sup>3</sup> за напояване по направление Нова Загора
- 4,000 млн. м<sup>3</sup> вода за осигуряване на минимално допустим отток в реката след язовира, равномерно разпределени през денонощието.
- 0,028 млн. м<sup>3</sup> за аквакултури и пълнене на рибарници, в това число: 0,023 млн. м<sup>3</sup> за ЕТ „Лари-фиш-Стоян Тенев“, 0,005 млн. м<sup>3</sup> за „Весела-06“ ЕООД

Водите за минимално допустим отток да се подават в реката и след бент „Бинкос“, без да бъдат отклонявани по канал М1.

**ВЕЦ „Жребчево“ може да преработва само използваните водни обеми за напояване по направление Сливен и водите за осигуряване на минимално допустим отток в реката след язовира.**

**ВЕЦ „Караново“ и ВЕЦ „Събрано“ могат да преработват само използваните водни обеми за напояване по направление Нова Загора.**

Поради ниския обем в язовира, разрешените количества за напояване да бъдат използвани по изготвен от „Напоителни системи“ ЕАД график за подаване на водни маси, с цел потенциална икономия на вода.

Подаването на вода в границите на разрешения лимит да се извършва по график, съгласуван между „Напоителни системи“ ЕАД – клон Сливен и „КИД 2228“ ООД.

#### **Условия за утвърждаване на графика за месец юли:**

- Разрешени са екологични води, които са редуцирани от 5,0 на 4,0 млн. м<sup>3</sup>, предвид констатирани от проверка на БДИБР течове през съоръжения на язовира в размер 1,0 млн. м<sup>3</sup> /подхранват се кладенци за водоснабдяване на Сливен/
- Напояване - заявката на „Напоителни системи“ ЕАД е за 20,0 млн. м<sup>3</sup>, по направление Сливен и 2,0 млн. м<sup>3</sup> – по направление Нова Загора. Заявката не е удовлетворена, поради ниското ниво в язовира. Разрешени са обеми, съответстващи на реално използваните през месец юли 2019 г.
- Съгласно издадени разрешителни – отпуснати води за аквакултури – 0,028 млн. м<sup>3</sup>
- Предвид наличния обем в язовира, постъпилият до момента приток и предстоящ напоителен сезон, не се разрешават водни обеми за производство на електрическа енергия от яз. „Жребчево“.
- Съгласно изготвени от НИМХ „Правила за управление на яз. „Жребчево“, работа на ВЕЦ е предвидено да се разрешава когато обемът в язовира е над 180,0 млн. м<sup>3</sup>
- Заявката на „Строй Експерт Инженеринг“ за 5,89 млн.м<sup>3</sup> за ВЕЦ „Събрано“ и 3,75 млн.м<sup>3</sup> за ВЕЦ „Караново“ не е удовлетворена.
- Водите за минимално допустими отток и напояване по направление Сливен могат да се преработват през ВЕЦ Жребчево, а водите за напояване по направление Нова Загора – от ВЕЦ Караново и Събрано

## ЯЗОВИР „МАЛКО ШАРКОВО“ – 50.49% наличен полезен обем (22.721 млн. м<sup>3</sup>)

### Обща информация

- Общ обем 45,000 млн. м<sup>3</sup>
- Мъртъв обем 3,900 млн. м<sup>3</sup>

Язовир „Малко Шарково“ е в активите на Министерство на земеделието, храните и горите и се стопанисва от [„Напоителни системи“ ЕАД](#)

### Използване на водите

- Напояване – 5,052 млн. м<sup>3</sup>/годишно

### В графика за м. юли:

Разрешени за ползване 1,825 млн. м<sup>3</sup> вода, от които:





- 1,765 млн. м<sup>3</sup> за напояване
- 0,060 млн. м<sup>3</sup> за осигуряване на минимално допустим отток в реката след язовира

#### Условия за утвърждаване на графика за месец юли:

- Напояване – по заявка на „Напоителни системи“ ЕАД 1,765 млн. м<sup>3</sup>
- Минимално допустимият отток е за 95% обезпеченост на притока, по заявка на „Напоителни системи“ ЕАД

### ЯЗОВИР „ДОМЛЯН“ – 62.31% наличен полезен обем (16.248 млн. м<sup>3</sup>)

#### Обща информация

- Общ обем 26,100 млн. м<sup>3</sup>
- Мъртъв обем 0,700 млн. м<sup>3</sup>

Язовир „Домлян“ е в активите на Министерство на земеделието, храните и горите и се стопанисва от [„Напоителни системи“ ЕАД](#).

#### Използване на водите

- Напояване – 23,109 млн. м<sup>3</sup>/годишно



#### В графика за м. юли:

Разрешени за ползване 8,164 млн. м<sup>3</sup> вода, от които:

- 8,000 млн.м<sup>3</sup> за напояване
- 0,164 млн. м<sup>3</sup> вода за осигуряване на минимално допустим отток в реката след язовира

#### Условия за утвърждаване на графика за месец юли:

- Напояване – по заявка на „Напоителни системи“ ЕАД – 8,0 млн. м<sup>3</sup>, удовлетворена 100%.

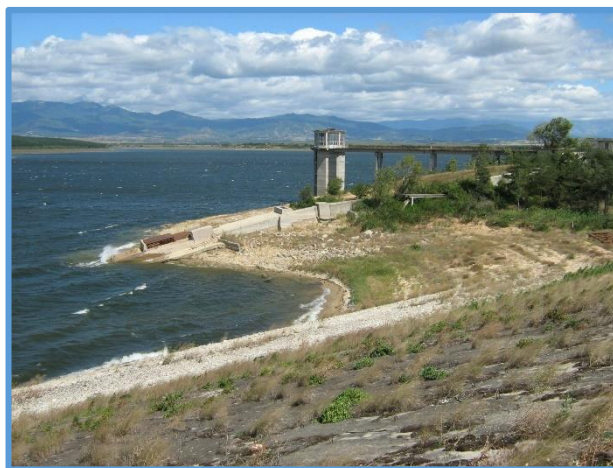
- Минимално допустимият отток е за 50% обезпеченост на притока

## ЯЗОВИР „ПЯСЪЧНИК“ – 29.90% наличен полезен обем (61.748 млн. м<sup>3</sup>)

### Обща информация

- Общ обем 206,500 млн. м<sup>3</sup>
- Мъртъв обем 3,400 млн. м<sup>3</sup>

Язовир „Пясъчник“ е в активите на Министерство на земеделието, храните и горите и се стопанисва от [„Напоителни системи“ ЕАД](#).



### Използване на водите

- Напояване – до 55,011 млн. м<sup>3</sup>/годишно

### В графика за м. юли:

Разрешени за ползване 10,166 млн. м<sup>3</sup> вода, от които:

- 10,000 млн.м<sup>3</sup> за напояване
- 0,166 млн. м<sup>3</sup> вода за осигуряване на минимално допустим отток в реката след изравнител „Пясъчник“

### Условия за утвърждаване на графика за месец юли:

- Напояване – по заявка на „Напоителни системи“ ЕАД – 10,0 млн. м<sup>3</sup>, удовлетворена 100%, независимо, че е под 50% запълнен, съобразено е с реално използваните води през 2019 г.(9, 934млн.м<sup>3</sup>)
- Минимално допустимият отток е за 75% обезпеченост на притока

## ЯЗОВИР „ТОПОЛНИЦА“ – 61.08% наличен полезен обем (83.746 млн. м<sup>3</sup>)

### Обща информация

- Общ обем 137,100 млн. м<sup>3</sup>
- Мъртъв обем 36,000 млн. м<sup>3</sup>

Язовир „Тополница“ е в активите на Министерство на земеделието, храните и горите и се стопанисва от [„Напоителни системи“ ЕАД](#).



### Използване на водите

Съгласно издадените разрешителни в МОСВ, водите се използват за:

- Напояване – до 174,0 млн. м<sup>3</sup>/годишно
- Производство на електроенергия – до 402,7 млн. м<sup>3</sup>/годишно, от които:
  - 212,7 млн. м<sup>3</sup>/годишно за ВЕЦ „Тополница“
  - 190,0 млн. м<sup>3</sup>/годишно за ВЕЦ „Черногорово“
- Минимално допустим отток в р. Тополница

### Особености при експлоатацията и управлението

Лимитът по разрешително за производство на електроенергия чрез ВЕЦ „Черногорово“ е сума от водоземането от язовир „Тополница“ и от язовир „Белмекен“.

Водите за напояване и осигуряване на минимално допустим отток в реката след язовира, могат да се преработват чрез ВЕЦ „Тополница“.

### В графика за м. юли:

Разрешени за ползване 44,144 млн. м<sup>3</sup> вода, от които:

- 42,244 млн. м<sup>3</sup> за напояване
- 1,900 млн. м<sup>3</sup> за осигуряване на минимално допустим отток в реката след язовира, равномерно разпределени през денонощието

Водите, използвани за напояване и водите за осигуряване на минимално допустим отток в реката след язовира, могат да се преработват чрез ВЕЦ „Тополница“.

За ВЕЦ „Черногорово“ се подават водни обеми, отработени от ВЕЦ „Тополница“, след осигуряване на водите за напояване и екологичния минимум в р. Тополница.

Обемът в язовира да не надвишава 120,000 млн. м<sup>3</sup>, като водните маси над него се използват за производство на електроенергия чрез ВЕЦ и/или се освобождават през основен изпускател.

Подаването на вода в границите на разрешения лимит да се извършва по график, съгласуван между „Напоителни системи“ ЕАД и НЕК ЕАД.

Условия за утвърждаване на графика за месец юли:

- Заявени води за напояване – 42,244 млн. м<sup>3</sup>, удовлетворена 100%.
- Минимално допустимият отток е за 75% обезпеченост на притока
- Водите за напояване и осигуряване на минимално допустим отток в реката след язовира, могат да се преработват чрез ВЕЦ „Тополница“.
- Обемът в язовира да не надвишава 120,000 млн. м<sup>3</sup>, като водните маси над него се използват за производство на електроенергия чрез ВЕЦ и/или се освобождават през основен изпускател.

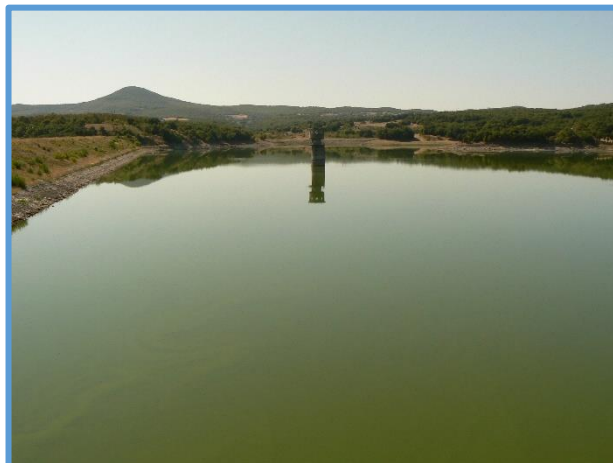
## ЯЗОВИР „ТРАКИЕЦ“ – 44.75% наличен полезен обем (51.020 млн. м<sup>3</sup>)

Обща информация

- Общ обем 114,0 млн. м<sup>3</sup>
- Мъртъв обем 24,0 млн.м<sup>3</sup>

Стопанисва се от [„Напоителни системи“ ЕАД](#). В активите на МЗХГ.

Използване на водите



Съгласно издадените в МОСВ разрешителни, водите се използват за:

- напояване на „[Напоителни системи](#)“ ЕАД – до 35,0 млн. м<sup>3</sup>/годишно, през напоителния сезон от април до септември
- за производство на електроенергия на „Тракивец“ ЕАД – до 35,000 млн. м<sup>3</sup>/годишно /ВЕЦ не е изграден, срокът за завършване на строителството му е до 09. 2021 г./

#### **Особености при експлоатацията и управлението:**

- Неработещ основен изпускател, поради което не е възможно да се освобождава обем от язовира в период на преминаване на високи води.
- Единствената възможност да се освобождава обем е напоителен канал М-1, който също е в лошо техническо състояние
- Поддържането на определени свободни обеми в язовир „Тракиец“ за поемане на високи води, ще може да се осъществява контролирано посредством ВЕЦ „Тракиец“. Контролираното освобождаване на обем от язовир „Тракиец“ ще минимизира риска от вредното въздействие на водите за населението в района. След изграждане и въвеждане в експлоатация на ВЕЦ „Тракиец“, режимът му на работа ще се определя ежемесечно в зависимост от наличния обем в язовира и след осигуряване на вода за приоритетно водоземане за напояване, което ще гарантира и вода за напояване в периоди на суша.

#### **В графика за м. юли:**

Разрешени за ползване 2,010 млн. м<sup>3</sup> вода, от които:

- 1,820 млн. м<sup>3</sup> за напояване
- 0,190 млн. м<sup>3</sup> за осигуряване на минимално допустим отток в реката след язовира

**Обемът в язовира да не надвишава 77,000 млн. м<sup>3</sup>!**

#### **Условия за утвърждаване на графика за месец юли:**

- Напояване – по заявка „Напоителни системи“ ЕАД – 1,820 млн. м<sup>3</sup>. Удовлетворена 100%.
- Минимално допустимият отток е за 50% обезпеченост на притока

- Поставено е условие, обемът в язовира да не надвишава 77,000 млн. м<sup>3</sup>, във връзка с техническото състояние на язовира /неработещ основен изпускател, поради което не е възможно да се освобождава обем от язовира в период на преминаване на високи води. Единствената възможност да се освобождава обем е напоителен канал М-1, който също е в лошо техническо състояние и не е възможно да се подават повече от 2,8 м<sup>3</sup>/сек (канала е оразмерен за 5 м<sup>3</sup>/сек), което затруднява освобождаването на обем и създава потенциална опасност за село Тракиец.

## ЯЗОВИР „ПЧЕЛИНА“ – 36.25% наличен полезен обем (19.650 млн. м<sup>3</sup>)

### Обща информация за язовира

- Общ обем 54,200 млн. м<sup>3</sup>
- Мъртъв обем 34,200 млн. м<sup>3</sup>

Стопанисва се от [„Напоителни системи“ ЕАД](#). В активите на Министерство на земеделието, храните и горите.



### Използване на водите

Съгласно издадените в МОСВ разрешителни водите се използват за:

- Производство на електроенергия в размер - 89,89 млн. м<sup>3</sup>/годишно

### Особености при експлоатацията и управлението:

- Язовир „Пчелина“ е предназначен за напояване. Към момента няма действащо разрешително за напояване.

### В графика за м. юли:

1,450 млн. м<sup>3</sup> вода за осигуряване на минимално допустим отток в реката след язовира, които да се подават от горния слой на яз. „Пчелина“ (в случай, че язовирът не прелива).

След осигуряване на минимално допустимия отток в реката, постъпващият допълнителен /непреработен приток/, може да се използва за електропроизводство от ВЕЦ „Пчелина“, при работа с

една машина до 4,3 м<sup>3</sup>/сек, като не се допуска обемът в язовир „Пчелина“ да се понижава под 53,700 млн. м<sup>3</sup>.

Подаването на вода в границите на разрешения лимит да се извършва съгласувано между “Напоителни системи” ЕАД и „Пауър Туенти Туенти“ ООД.

Басейнова дирекция „Западнобеломорски район“ да извърши учестен мониторинг на водите на река Струма след язовира, като представи в МОСВ анализ, доказващ или недоказващ наличието на замърсяване на реката след язовира вследствие работата на ВЕЦ „Пчелина“.

#### **Условия за утвърждаване на графика за месец юли:**

- По информация на Басейнова дирекция Западнобеломорски район е необходимо да продължи и през месец юли учестен мониторинга на водите на река Струма, след язовира,
- Очакваме на база сравнение на показателите от проведения мониторинг за периода на спиране работата на ВЕЦ „Пчелина“ и периода на предстояща работа на ВЕЦ, БДЗБР да представи анализ, доказващ или не доказващ наличието на замърсяване на реката след язовира вследствие работата на ВЕЦ „Пчелина“.
- Работа на ВЕЦ е разрешена след осигуряване на минимално допустимия отток в реката, като ВЕЦ може да използва за електропроизводство постъпващият допълнителен /непреработен приток/, при работа с една машина до 4,3 м<sup>3</sup>/сек и не се допуска обемът в язовир „Пчелина“ да се понижава под 53,700 млн. м<sup>3</sup>.
- Поставено е условие, 1,450 млн. м<sup>3</sup> вода за осигуряване на минимално допустим отток в реката след язовира, които да се подават от горния слой на яз. „Пчелина“ (в случай, че язовирът не прелива).

## ЯЗОВИРИ ЗА ЕНЕРГЕТИКА

(според основното им предназначение)

### ЯЗОВИР “АЛЕКСАНДЪР СТАМБОЛИЙСКИ” – 66.06% наличен полезен обем (135.802 млн.м<sup>3</sup>)

#### Обща информация за язовира

- Общ обем 205,569 млн. м<sup>3</sup>
- Мъртъв обем 20,0 млн. м<sup>3</sup>

Язовирната стена е в активите на Министерство на енергетиката и се стопанисва от НЕК ЕАД - [Предприятие „Язовири и каскади“](#)



#### Използване на водите

Съгласно издадените в МОСВ разрешителни, водите се използват за:

- Напояване – до 86,00 млн.м<sup>3</sup>/годишно
- Производство на електроенергия – до 417,64 млн. м<sup>3</sup>/годишно, от които:
  - ВЕЦ “Росица 1” – до 218,00 млн. м<sup>3</sup>
  - ВЕЦ “Росица 2” – до 115,00 млн. м<sup>3</sup>
  - ВЕЦ „Павликени“ – до 35,64 млн. м<sup>3</sup>
- Промислени и други цели - до 15,721 млн. м<sup>3</sup>/годишно
- Минимален отток в река Росица

#### Особености при експлоатацията и управлението

ВЕЦ „Росица 1“ е подязовирна централа и чрез нея се осигурява минимално допустимия отток в реката. ВЕЦ „Росица 2“ преработва водите на ВЕЦ „Росица 1“.

В напоителния сезон електропроизводство се разрешава след гарантиране на водите за напояване.



## В графика за м. юли:

Разрешени за ползване 30,675 млн. м<sup>3</sup> вода, от които:

- 3,364 млн. м<sup>3</sup> за напояване, в т.ч. 0,014 млн. м<sup>3</sup> за напояване на „Росица-2000“, 0,021 млн. м<sup>3</sup> за напояване за „Софагро“ ЕООД, 0,001 млн. м<sup>3</sup> за „ЦКГБ“ ООД и 0,002 млн. м<sup>3</sup> за земеделски производител Галя Цанева
- 25,000 млн. м<sup>3</sup> вода за производство на електроенергия посредством ВЕЦ „Росица 1“
- 0,010 млн. м<sup>3</sup> за промишлено водоснабдяване, в т.ч. 0,001 млн. м<sup>3</sup> за „Унипак“ АД, 80 м<sup>3</sup> за „Росица 99“ АД, 1243 м<sup>3</sup> за община Павликени, 0,008 млн. м<sup>3</sup> за „Балканкар-заря“ АД
- 2,300 млн. м<sup>3</sup> за осигуряване на минимално допустим отток в реката Водите за напояване, минимално допустим отток и промишленост могат да се преработват чрез ВЕЦ „Росица 1“.

Водите за напояване, минимално допустим отток и промишленост могат да се преработват чрез ВЕЦ „Росица 1“.

ВЕЦ „Росица 2“ работи в зависимост от режима на работа на ВЕЦ „Росица 1“, като след осигуряване на разрешените водни обеми за напояване, промишлено водоснабдяване, производство на електроенергия от ВЕЦ „Росица 2“ и минимално допустим отток в реката, излишната преработена от ВЕЦ „Росица 1“ вода може да се подава за ВЕЦ „Павликени“.

Водните обеми в границите на разрешените лимити, да се подават по график, съгласуван между НЕК ЕАД, „Напоителни системи“ ЕАД – клон среден Дунав, „Тракия 97“ ЕООД и „Русгаз“ ООД

## Условия за утвърждаване на графика за месец юли:

- Предвид напоителния сезон заявката на НЕК ЕАД е намалена в съответствие с годишен график и в съответствие с утвърдени криви за управление на язовира, разработени от НИМХ - от 35,0 млн. м<sup>3</sup> на 25,0 млн. м<sup>3</sup>
- Напояване – количества по заявки:
- Промишленост – количества по заявки
- Екологичният отток е за 75% обезпеченост на притока, но не по-малко от средномесечното за 95% - 2,300 млн. м<sup>3</sup>
- Водите за напояване, минимално допустим отток и промишленост могат да се преработват чрез ВЕЦ „Росица 1“.

- ВЕЦ „Росица 2” работи в зависимост от режима на работа на ВЕЦ „Росица 1”, като след осигуряване на разрешените водни обеми за напояване, промишлено водоснабдяване, производство на електроенергия от ВЕЦ „Росица 2” и минимално допустим отток в реката, излишната преработена от ВЕЦ „Росица 1” вода може да се подава за ВЕЦ „Павликени”.

## ЯЗОВИР “КОПРИНКА” – 61.36% наличен полезен обем (87.258 млн. м<sup>3</sup>)

### Обща информация

- Общ обем 142,214 млн. м<sup>3</sup>
- Мъртъв обем 5,400 млн. м<sup>3</sup>

Язовир „Копринка” е годишен изравнител (един цикъл запълване-източване-запълване е в рамките на една година Копирано), който е в активите на Министерство на енергетиката, стопанисва се от „НЕК” ЕАД - [Предприятие „Язовири и каскади”](#).



### Използване на водите

Съгласно издадените разрешителни в МОСВ, водите се използват за:

- Напояване – до 110,022 млн. м<sup>3</sup>/годишно
- Производство на електроенергия – до 339,32 млн. м<sup>3</sup>/годишно, от които:
  - до 220,66 млн. м<sup>3</sup>/годишно за ВЕЦ „Копринка”
  - до 178,66 млн. м<sup>3</sup>/годишно за ВЕЦ „Стара Загора”
- Промислено водоснабдяване и други – до 1,594 млн. м<sup>3</sup>/годишно

### Особености при експлоатацията и управлението

Основното за язовира е схемата на подаване на водите след него, като част от тях се отклоняват в поречието Марица, а друга част – в р. Тунджа.

Водите за напояване се преработват от ВЕЦ „Копринка“, като част от тях се преработват и чрез ВЕЦ „Стара Загора“ и се подават за промишлено водоснабдяване.

- През напоителния сезон (от месец април до месец септември) ВЕЦ „Копринка“ и ВЕЦ „Стара Загора“ работят на режим наложен от напояването;
- През ненапоителния сезон (от месец октомври до месец март), при наличие на вода, ВЕЦ „Копринка“ работи на режим наложен от енергийната система, като преработените води се подават в река Тунджа.
- По течението на р. Тунджа, след язовир „Копринка“ се намира язовир „Жребчево“, като тази връзка изисква внимание, особено в ситуации, които налагат интензивна работа на ВЕЦ „Копринка“ и изпускане на води в поречието на р. Тунджа.
- От язовир „Копринка“ се напояват оризови култури, които изискват значително количество водни обеми. Водните обеми, които се подават за напояване, се преработват от ВЕЦ „Копринка“.
- При съставянето на месечен график, след преценка на очаквания прогнозен приток, ако е необходимо се поставят условия за ненадвишаване на определен максимален обем, като се поставят допълнителни условия за действия при наличие на съответен приток и обем. Тези условия гарантират равномерно изпускане на води (през основен изпускател или чрез работа на ВЕЦ), като част от тях се разпределят в поречието на река Марица, а останалите - в поречието на река Тунджа, в зависимост от наличния обем на язовира и реалния приток.

#### **В графика за м. юли:**

Разрешени за ползване 26,018 млн. м<sup>3</sup> вода от които:

- 26,000 млн. м<sup>3</sup> вода за напояване
- 0,006 млн. м<sup>3</sup> за промишлено водоснабдяване, в т.ч. 5 м<sup>3</sup> за "Петрол" АД, гр. София, 300 м<sup>3</sup> за "Домеин Менада" ЕООД, 0,006 млн. м<sup>3</sup> за "Слънце Стара Загора-БТ" АД, 80 м<sup>3</sup> за "Шел България" ЕАД
- 0,012 млн. м<sup>3</sup> за водопой на животни за ПК "Бойчов бунар"

#### **След достигане на обем 125,000 млн. м<sup>3</sup>:**

- при наличие на приток по-голям от 15,0 м<sup>3</sup>/сек и по-малък от 30,0 м<sup>3</sup>/сек ВЕЦ "Копринка" преработва постъпващия приток; от преработената вода към ВЕЦ "Стара Загора" се подава максималното възможно за отвеждане след централата водно количество, а останалото водно количество се изпуска в река Тунджа;

- при наличие на приток, по-голям от 30,0 м<sup>3</sup>/сек ВЕЦ “Копринка” преработва 30,0 м<sup>3</sup>/сек, а разликата след регулиране в язовирното езеро се изпуска в реката чрез основния изпускател при спазване на разпоредбата на чл.142 от Закона за водите.

**ВЕЦ „Копринка“ може да преработва само използваните водни обеми за напояване и промишленост.**

Подаването на вода в границите на разрешения лимит да се извършва съгласувано между НЕК-ЕАД, „Напоителни системи“ ЕАД и “Енерго-Про България” АД.

**Условия за утвърждаване на графика за месец юли:**

- Напояване – по заявка – 33 млн. м<sup>3</sup>- разрешени 26,00млн.м<sup>3</sup> което е реално използваното през 2019 г.
- Заявката за ВЕЦ е в съответствие със заявените за напояване водни обеми /ВЕЦ преработва напояването и промишлеността/.
- Поставено условие при достигане на обем 125 млн. м<sup>3</sup> за преработване на постъпващия приток от ВЕЦ, тъй като язовира се пълни бързо през този период от годината.

## **Каскада Белмекен-Чаира**

**ЯЗОВИР “БЕЛМЕКЕН” - 92.93% наличен полезен обем (133.855 млн. м<sup>3</sup>)**

### **Обща информация**

язовир „Белмекен“

- Общи обем 144,036 млн. м<sup>3</sup>
- Мъртъв обем 3,800 млн. м<sup>3</sup>

язовир „Чаира“

- Общият обем на 5,541 млн. м<sup>3</sup>
- Мъртъв обем 1,369 млн. м<sup>3</sup>



Те са в активите на Министерство на енергетиката и се стопанисват от „Национална електрическа компания“ ЕАД – [Предприятие „Язовири и каскади“](#).

Язовир „Белмекен“ и язовир „Чаира“ работят съвместно на принципа „скачени съдове“. Язовир „Чаира“ е допълнителен обем, който служи за аварийен резерв на електроенергийната система. Двата язовира са първото стъпало на каскада „Белмекен-Сестримо“.

Между язовирите „Белмекен“ и „Чаира“ се намира ВЕЦ-ПАВЕЦ „Белмекен“, изравнител „Станкови бараки“ и ПАВЕЦ „Чаира“.

От язовир „Белмекен“ освен за ПАВЕЦ „Чаира“, се подават води и за ВЕЦ „Белмекен“ → изравнител „Станкови бараки“ → ВЕЦ „Сестримо“ → горен изравнител „Момина Клисура“ → ВЕЦ „Момина клисура“ → долен изравнител „Момина Клисура“, като след каскадното преработване се подават води за напояване.

При разпределяне на водите язовирите „Белмекен“ и „Чаира“ се разглеждат като общ обем.

### **Използване на водите**

Съгласно издадените разрешителни в МОСВ, водите се използват за:

- Питейно-битово водоснабдяване – до 0,607 млн. м<sup>3</sup>/годишно
- Напояване – до 42,001 млн. м<sup>3</sup>/годишно
- Производство на електроенергия – до 2 261,6 млн. м<sup>3</sup>/годишно, от които:
  - до 186,6 млн. м<sup>3</sup>/годишно за ВЕЦ-ПАВЕЦ „Белмекен“
  - до 1 579,0 млн. м<sup>3</sup>/годишно за ПАВЕЦ „Чаира“
  - до 168,7 млн. м<sup>3</sup>/годишно за ВЕЦ „Сестримо“
  - до 169,3 млн. м<sup>3</sup>/годишно за ВЕЦ „Момина клисура“
  - до 158,0 млн. м<sup>3</sup>/годишно за ВЕЦ „Лесичово“

### **Особености при експлоатацията и управлението**

- Чрез две деривации се извършва прехвърляне на води от поречия на реките Струма и Места към язовира, като тези води през периода юли-септември се изпускат за оводняване на речните русла.
- От събирателните деривации към язовира има изградени водовземни съоръжения на водоползватели, като до 2009 г. в разрешителните с цел производство на електроенергия са били включени като

задължение на НЕК ЕАД да им се подава необходимата вода. Водоползвателите са основно малки общини или части от такива, групи от села и други, на които се е осигурявала вода за питейно-водоснабдяване и/или напояване. С изменение на разрешителните с титуляр НЕК ЕАД през 2010 г., раздел „Условия на водоползването“ се изменя и тези задължения на титуляря отпадат.

- В годините са правени опити от някои от водоползвателите за издаване на разрешително съгласно Закона за водите, но поради сложността на процедурата и капацитета на дружествата, процедурите се прекратяват поради невъзможност за представяне на необходимите документи.
- Такъв е проблемът с водоснабдяване на гр. Ихтиман - има техническа възможност, посредством събирателните деривации на каскада Белмекен - Сестримо да се подава вода за водоснабдяване на Ихтиман, като водите от кота 1200 се допълват от събирателна деривация Марица 1900 (водохв. №10 до водохв. №15)
- За регламентиране на допълнителното водоснабдяване на Ихтиман е необходимо ВИК ЕООД-София да заяви искане за издаване на разрешително за водовземане от съответните деривации на каскада Белмекен Сестримо, за да бъдат разрешавани по -големи количества в месечния график /изменение на издадените разрешителни от БД с увеличаване на лимита/ и монтиране на измервателни устройства. На ВИК София е дадено предписание за монтиране на измервателни устройства по разрешителни за водовземане от река Марица и река Ибър /с допълване от деривациите на Белмекен/.

#### **В графика за м. юли:**

Разрешени за ползване 25,200 млн. м<sup>3</sup> вода, от които:

- 25,000 млн. м<sup>3</sup> за производство на електроенергия в режим ВЕЦ, в това число:
  - 13,500 млн. м<sup>3</sup> за напояване
  - 0,100 млн. м<sup>3</sup> за “Завод за хартия-Белово” АД от изтичало на ВЕЦ “Момина Клисурса” или от напорния тръбопровод на ВЕЦ “Момина Клисурса”, когато централата не работи
  - 0,008 млн. м<sup>3</sup> за “ВИК Белово” ООД, за питейно-битово водоснабдяване на с. Сестримо и с. Момина Клисурса
- 0,200 млн. м<sup>3</sup> енергийно непреработени, във връзка с планиран оглед на напорен тръбопровод 1 и долни вади 1 на ПАЕЦ “Чаира”

За ВЕЦ “Лесичово” по ГНК “Момина клисура-Лесичово” се подават водни обеми, отработени от ВЕЦ “Момина клисура”, за ВЕЦ „Черногорово“ се подават водни обеми отработени от ВЕЦ “Лесичово”.

Да се осигури подаване на вода за община Костенец от река Крайна съгласно Разрешително за водовземане № 301488/04.08.2006 г. и от река Чавча съгласно Разрешително за водовземане № 301489/07.08.2006 г., които са част от деривация „Марица 1900“.

Да се подават водни количества от СД „Марица 1200“ за питейно-битово водоснабдяване на водоснабдителна група „Радуил-Ихтиман“, като при недостиг на вода, количествата да се допълват от СД „Марица 1900“, съгласно Разрешителни за водовземане №№ 301468/20.07.2006 г. и 301469/20.07.2006 г. При невъзможност за осигуряване на необходимите водни количества, ВиК София да предприеме действия за включване на алтернативни водоизточници за питейно-битово водоснабдяване и издаване на съответните разрешителни за водовземане по реда на Закона за водите.

Подаването на вода в границите на разрешения лимит да се извършва по график, съгласуван между НЕК ЕАД, „Напоителни системи“ ЕАД.

**Водите от водохващанията на събирателните деривации да се изпускат за оводняване на речните русла и за ползване от населението, като в зависимост от изменението на хидрометеорологичната обстановка се разрешава да се включват и изключват събирателните деривации и/или водохващания от тях.**

#### **Условия за утвърждаване на графика за месец юли:**

- ВЕЦ – по заявка на НЕК - 25,000 млн. м<sup>3</sup>- удовлетворена 100%
- Напояване по заявка – 13,500 млн. м<sup>3</sup> - Удовлетворена 100%.
- Осигурено подаване на вода за община Костенец от река Крайна съгласно издадени разрешителни от БД.
- Осигурена вода за с. Сестримо и с. Момина Клисуре, след подадено заявление за разрешително
- Водни количества от СД „Марица 1200“ за питейно-битово водоснабдяване на водоснабдителна група „Радуил-Ихтиман“ и от „Марица 1900“, се подават съгласно издадени разрешителни от БД. При невъзможност за осигуряване на необходимите водни количества, ВиК София да предприеме действия за включване на алтернативни водоизточници за питейно-битово водоснабдяване. От страна на контролния орган през м. февруари 2020 г. са дадени предписания на ВиК ЕООД София, които до настоящия момент не са изпълнени.
- "Делектра - хидро" АД и "Черногорово енерджи" ЕООД за производство на електрическа енергия от ВЕЦ Черногорово и ВЕЦ „Лесичово“, могат да преработват количествата отработени от ВЕЦ Момина клисура.

- Водите от водохващанията на събирателните деривации да се изпускат за оводняване на речните русла и за ползване от населението, като в зависимост от изменението на хидрометеорологичната обстановка се разрешава да се включват и изключват събирателните деривации и/или водохващания от тях.

## Каскада Баташки водносилов път и Каскада Голям Беглик-Широка поляна

**ЯЗОВИР “ГОЛЯМ БЕГЛИК” и ЯЗОВИР “ШИРОКА ПОЛЯНА” – 84.02% наличен полезен обем (72.337 млн. м<sup>3</sup>)**

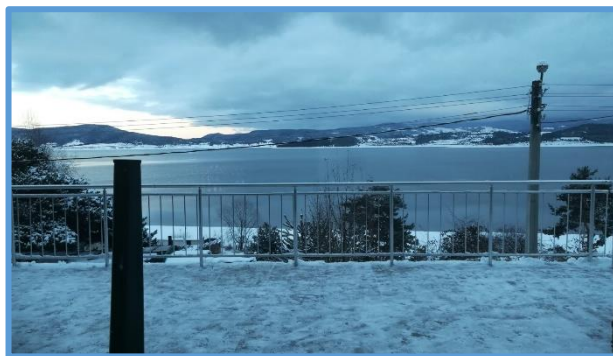
### Обща информация

язовир „Голям Беглик“

- Общ обем 62,111 млн. м<sup>3</sup>
- Мъртъв обем 3,940 млн. м<sup>3</sup>

Язовир „Широка поляна“

- Общ обем 23,980 млн. м<sup>3</sup>
- Мъртъв обем 3,300 млн. м<sup>3</sup>



Те са в активите на Министерство на енергетиката и се стопанисват от „Национална електрическа компания“ ЕАД – [Предприятие „Язовири и каскади“](#).

В хидровъзел „Голям Беглик“ се включват освен язовир „Широка поляна“ и язовирите „Караджа дере“, „Беглика“, „Дженевра“ и „Тошков чарк“.

Общият обем на двата язовира, заедно с прехвърлените води от малките язовири, е първо стъпало от каскада „Баташки водносилов път“.

Хидровъзелът подава вода за каскадно преработване чрез ВЕЦ „Батак“ → язовир „Батак“ → ВЕЦ „Пещера“ → горен изравнител „Алеко“ → ВЕЦ „Алеко“ → долен изравнител „Алеко“.

### Използване на водите



Съгласно издадените разрешителни в МОСВ, водите се използват за:

- Питейно-битово водоснабдяване на курорт „Язовир Батак“, допълнително водоснабдяване на гр. Батак и питейно-битово водоснабдяване на населени места в община Пещера – до 5,06 млн. м<sup>3</sup>/годишно
- Производство на електроенергия – до 128,3 млн. м<sup>3</sup>/годишно за ВЕЦ „Батак“;

#### В графика за м. юли:

Разрешени за ползване 15,207 млн. м<sup>3</sup> вода, от които:

- 15,000 млн. м<sup>3</sup> за производство на електроенергия
- 0,027 млн. м<sup>3</sup> за питейно-битово водоснабдяване на „Водоснабдяване и канализация-Батак“ ЕООД
- 0,180 млн. за осигуряване на минимално допустим отток в реката след язовира

#### Условия за утвърждаване на графика за месец юли:

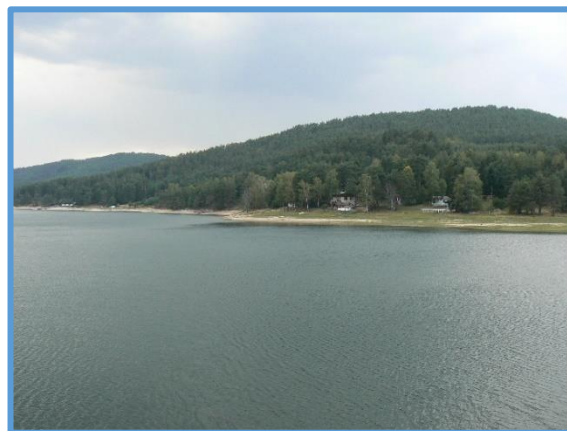
- Разрешени 16,0 млн. м<sup>3</sup> за електропроизводство – по заявка на НЕК ЕАД - удовлетворена 100%.
- Екологичен отток - 0,180 млн. м<sup>3</sup>/месечно - количеството е актуализирано след извършена проверка на място

## ЯЗОВИР „БАТАК“ - 72.21% наличен полезен обем (224.058 млн. м<sup>3</sup>)

#### Обща информация

- Общ обем 310,298 млн. м<sup>3</sup>
- Мъртъв обем 19,950 млн. м<sup>3</sup>

Язовир „Батак“ е в активите на Министерство на енергетиката и се стопанисва от „Национална електрическа компания“ ЕАД – [Предприятие „Язовири и каскади“](#).



Язовир „Батак“ е второто стъпало на каскада „Баташки водосилов път“.

### **Използване на водите**

Съгласно издадените разрешителни в МОСВ, водите се използват за:

- Питейно-битово водоснабдяване – до 2,209 млн. м<sup>3</sup>/годишно
- Напояване – до 180,89 млн. м<sup>3</sup>/годишно
- Производство на електроенергия – до 517,45 млн. м<sup>3</sup>/ годишно, от които:
  - до 223,4 млн. м<sup>3</sup>/годишно за ВЕЦ „Пещера“
  - до 208,4 млн. м<sup>3</sup>/ годишно за ВЕЦ „Алеко“
  - до 5,65 млн. м<sup>3</sup>/ годишно за каскада „Лепеница“
  - до 80,0 млн. м<sup>3</sup>/ годишно за ВЕЦ „Щастливеца“
- Промислени цели и други – до 11,064 млн. м<sup>3</sup>/ годишно

### **Особености при експлоатацията и управлението**

Преработените води от ВЕЦ „Батак“ постъпват в язовир „Батак“ и след това се преработват последователно през ВЕЦ „Пещера“ и ВЕЦ „Алеко“, като част от тях се подават в последствие и за напояване.

Предвид създалата се извънредна ситуация НЕК ЕАД и “Напоителни системи” ЕАД са се договорили да отложат големия ремонт на ВЕЦ „Пещера“ за 2021 г.

### **В графика за м. юли:**

Разрешени за ползване 42,308 млн. м<sup>3</sup> вода, от които:

- 35,000 млн. м<sup>3</sup> за производство на електроенергия, в това число:
  - 1,480 млн. м<sup>3</sup> за напояване от II прозорец
  - 0,270 млн. м<sup>3</sup> за напояване от IV прозорец
  - 32,140 млн. м<sup>3</sup> за напояване след ВЕЦ „Алеко“
  - 0,400 млн. м<sup>3</sup> за промишлено водоснабдяване на “Биовет” АД;

- 0,010 млн. м<sup>3</sup> за промишлено водоснабдяване на “Грийнбърн” ЕООД
  - 0,102 млн. м<sup>3</sup> за аквакултури и други в т.ч. 0,071 млн. м<sup>3</sup> за „Хеброс П“ АД, 0,009 млн. м<sup>3</sup> за „Чолаков-Транс“ ЕООД, 1521 м<sup>3</sup> за „Грийн форест проджект“ АД, 0,020 млн. м<sup>3</sup> за „Дичи“ ООД
  - 0,160 млн. м<sup>3</sup> от СД „Бистрица“ за питейно-битово водоснабдяване за ВКТВ ЕООД Велинград
- 0,008 млн. м<sup>3</sup> за питейно-битово водоснабдяване на „ВКС“ ЕООД – Пещера
  - 7,000 млн. м<sup>3</sup> за напояване от ОИ на яз. „Батак“
  - 0,140 млн. м<sup>3</sup> за напояване от СД „Бистрица“

Подаването на вода в границите на разрешения лимит да се извършва по график, съгласуван между “Биовет” АД, “Напоителни системи” ЕАД и НЕК ЕАД.

#### **Условия за утвърждаване на графика за месец юли:**

- Напояване – заявката на „Напоителни системи“ ЕАД - Удовлетворена 100%.
- ВЕЦ по заявка на НЕК ЕАД - 25,0 млн. м<sup>3</sup>, предвид, че преработва напояване и промишленост следва да се увеличи на 33,0 млн. м<sup>3</sup> /вземат се предвид водите идващи от Г. Беглик/.

През 2019 са подавани по 0,200 млн. м<sup>3</sup> за напояване за Община Брацигово в дните петък, събота и неделя само по искане с писмо от кмета. Няма разрешително, няма и писмо

## Каскада Доспат-Въча

**ЯЗОВИР „ДОСПАТ“ – 86.72% наличен полезен обем (389.605 млн. м<sup>3</sup>)**

### Обща информация

- Общ обем 449,249 млн. м<sup>3</sup>
- Мъртъв обем 15,0 млн. м<sup>3</sup>

Язовир „Доспат“ е в активите на Министерство на енергетиката, стопанисва се от НЕК ЕАД – [Предприятие „Язовири и каскади“](#).



### Използване на водите

Язовирът се използва за производство на електроенергия и за аквакултури.

Съгласно издадените в МОСВ разрешителни водите се използват за:

- Производство на електроенергия – до 369,1 млн. м<sup>3</sup>/годишно, от които:
  - ВЕЦ „Тешел“ – до 158,2 млн.м<sup>3</sup>/годишно
  - ВЕЦ „Девин“ – до 210,9 млн.м<sup>3</sup>/годишно
- Минимално допустим отток в река Доспат - осигурява се чрез работа на ВЕЦ „Тешел“

### Особености при експлоатацията и управлението

- Целогодишно се осигурява минимално допустим отток;
- ВЕЦ „Девин“ преработва водите, използвани от ВЕЦ „Тешел“;

- Водите от водохващанията на събирателните деривации към яз. „Доспат“ в зависимост от изменението на хидрометеороложките условия се изключват с оглед да не се допуска преливане на вода през преливниците на язовирните стени;
- Водите от водохващанията на събирателните деривации в периода юли - септември се изпускат в речните русла за оводняване и ползване от населението в съответните райони за напояване;
- Язовирът няма предвидени основни изпускатели. Използват се изпускателите на главна напорна деривация (ГНД), общо 16,0 м<sup>3</sup>/сек;
- За осигуряване придобити права по разрешителни с цел аквакултури, се следи нивото в язовира да не пада под 300,00 млн. м<sup>3</sup>.

#### **В графика за м. юли:**

Разрешени за ползване 10,400 млн. м<sup>3</sup> вода, от които:

- 10,000 млн. м<sup>3</sup> за производство на електроенергия
- 0,400 млн. м<sup>3</sup> за осигуряване на минимално допустим отток в реката след язовира

Водите от водохващанията на събирателните деривации да се изпускат за оводняване на речните русла и за ползване от населението, като в зависимост от изменението на хидрометеорологичната обстановка се разрешава да се включват и изключват събирателните деривации и/или водохващания от тях.

#### **Условия за утвърждаване на графика за месец юли:**

- ВЕЦ – по заявка на НЕК- 10,0 млн.м<sup>3</sup>, удовлетворена 100 %
- Минимално допустим отток – осигурява се чрез изпускателен кран на ГНД за ВЕЦ Тешел
- Водите от водохващанията на събирателните деривации да се изпускат за оводняване на речните русла и за ползване от населението, като в зависимост от изменението на хидрометеорологичната обстановка се разрешава да се включват и изключват събирателните деривации и/или водохващания от тях.

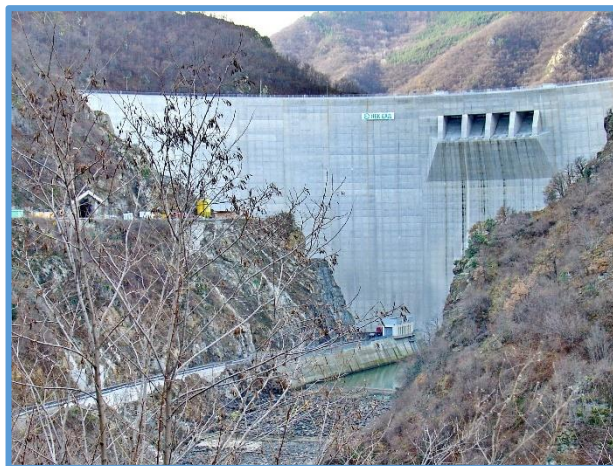
## ЯЗОВИР „ЦАНКОВ КАМЪК“ – 58.04% наличен полезен обем (64.258 млн. м<sup>3</sup>)

### Обща информация

- Общ обем 110,90 млн.м<sup>3</sup>, активен (енергийно използваем) обем – 41,2 млн. м<sup>3</sup> (между коти ННРВН-670,00 м и НВРВН-685,00 м)
- Мъртъв обем 31,2 млн. м<sup>3</sup> (кота МО-648,00 м).

Язовирът е в активите на Министерство на енергетиката и се стопанисват от „Национална електрическа компания“ ЕАД – [Предприятие „Язовири и каскади“](#).

Язовирът е второ стъпало на каскада „Доспат-Въча“.



### Използване на водите

Съгласно издадените разрешителни в МОСВ, водите се използват за:

- Производство на електроенергия – до 622,95 млн. м<sup>3</sup>/годишно, от които:
  - до 580,00 за ВЕЦ „Цанков камък“
  - до 42,95 млн. м<sup>3</sup> за МВЕЦ „Цанков камък“ за осигуряване на минимално допустим отток в река Въча

### Особености при експлоатацията и управлението

Поради високата кота на водоземането за централата, активният или енергийно използваемият обем на язовира е много малък. Неизползваемият обем в язовира е 69,7 млн. м<sup>3</sup>

### В графика за м. юли:

Разрешени за ползване 53,750 млн. м<sup>3</sup> вода, от които:

- 50,000 млн. м<sup>3</sup> за производство на електроенергия от ВЕЦ „Цанков камък“

- 3,750 млн. м<sup>3</sup> за осигуряване на минимално допустим отток в реката след язовира, преработени от МВЕЦ „Цанков камък” /с преработване на 1,4 м<sup>3</sup>/сек, 24 часа/денонощие/.

Във връзка с ремонтни дейности в тампонирания участък на река Гашня да се поддържа водно ниво в язовира до кота 676,00 м (обем 84,149 млн. м<sup>3</sup>).

#### Условия за утвърждаване на графика за месец юли:

- ВЕЦ по заявка на НЕК ЕАД – 50,000 млн. м<sup>3</sup>, в съответствие с очакван прогнозен приток /като са взети предвид и постъпващите от Доспат води/ Удовлетворена 100%
- Минимално допустим отток – подава се през МВЕЦ „Цанков камък“
- Във връзка с ремонтни дейности в тампонирания участък на река Гашня да се поддържа водно ниво в язовира до кота 676,00 м (обем 84,149 млн. м<sup>3</sup>).

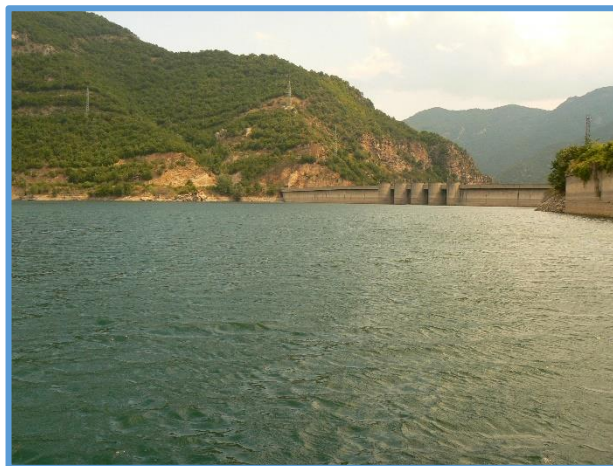
### ЯЗОВИР „ВЪЧА” – 79.87% наличен полезен обем (180.593 млн. м<sup>3</sup>)

#### Обща информация

- Общ обем 226,120 млн. м<sup>3</sup>
- Мъртъв обем 24,500 млн.м<sup>3</sup>

Стопанисва се от НЕК ЕАД. В активите на Министерство на енергетиката.

Третото стъпало на каскада „Доспат – Въча“.



Най-долното стъпало на каскадата включва яз. „Кричим“, три деривационни водоелектрически централи: ВЕЦ „Кричим“, ВЕЦ „Въча 1“, ВЕЦ „Въча 2“ и два изравнителя.

## Използване на водите

Съгласно издадените в МОСВ разрешителни, водите се използват за:

- за напояване на „[Напоителни системи](#)“ ЕАД - лимит до 70,0 млн. м<sup>3</sup>/годишно
- за производство на електроенергия на НЕК ЕАД чрез ВЕЦ -ПАВЕЦ "Орфей", ВЕЦ "Въча 2", ВЕЦ "Кричим" и ВЕЦ "Въча 1" – до 1 182 млн. м<sup>3</sup>/годишно
- за производство на електроенергия на "Абнори" ООД, гр. Пловдив чрез ВЕЦ "Лозята 1" – до 388,71 млн. м<sup>3</sup>/годишно
- за битови нужди и пълнене на рибарници на „Европа консулт“ ЕООД; на „Евро Болкан“ ЕООД – до 0,002 млн. м<sup>3</sup>/годишно
- за пълнене на гребен канал гр. Пловдив – до 3,700 млн. м<sup>3</sup>/годишно

## Особености при експлоатацията и управлението:

- За ВЕЦ “Лозята” по канал М1 се подават водите, преработени от ВЕЦ “Кричим”, след осигуряване на минимално допустим отток по р. Въча, след водохващането на Напоителни системи.
- В яз. „Кричим” има аквакултури в садки, поради което обемът не трябва да пада под кота 392 м на която съответства обем 7,870 млн.м<sup>3</sup>, .
- В язовир „Въча“ има аквакултури в садки, поради което обемът не трябва да пада под 130,000 млн. м<sup>3</sup>.
- Тези обстоятелства затрудняват управлението на водите, особено в случаи, при които електроенергийната система се нуждае от производствени обеми.

## В графика за м. юли:

Разрешени за ползване 60,000 млн. м<sup>3</sup> вода за производство на електроенергия в режим ВЕЦ, в т. ч.:

- 2,085 млн. м<sup>3</sup> за напояване
- 0,750 млн. м<sup>3</sup> за пълнене на гребен канал гр. Пловдив
- 0,0006 млн. м<sup>3</sup> за пълнене на рибарник на „Европа Консулт“ ЕООД
- 13,400 млн. м<sup>3</sup> за оводняване руслото на р. Въча



За ВЕЦ „Лозята“ по канал М1 да се подават водите, преработени от ВЕЦ „Кричим“, след осигуряване на водите за напояване и минимално допустим отток по р. Въча след водохващането на „Напоителни системи“ ЕАД. Водите за оводняване руслото на р. Въча да се подават, както следва:

- Водите за оводняване руслото на р. Въча да се подават, както следва:
  - от водохващане Чуриноско дере - водата да се изпуска по реката;
  - 13,000 млн. м<sup>3</sup> вода се подават чрез непрекъсната 24 часа/денонощия работа на ВЕЦ „Въча 1“ и/или ВЕЦ „Въча 2“, с преработване на 5,0 м<sup>3</sup>/сек.

Подаването на вода в границите на разрешения лимит да се извършва по график, съгласуван между „Напоителни системи“ ЕАД, „Брестиом“ АД, НЕК ЕАД.

До 24.07.2020 г. се предвижда спиране на ВЕЦ „Въча 1“ за СМР, във връзка с рехабилитация. За периода е предвидено оводняването да става с изпускане на 5 м<sup>3</sup>/сек от долния изравнител на ВЕЦ „Въча 2“, която ще работи без прекъсване. За изпълнение на конкретните дейности, които включват и такива по изтичалото на централата, през целия период е задължително да се ограничи преминаването на водни количества в реката по-големи от предвидените 5 м<sup>3</sup>/сек. „Напоителни системи“ ЕАД следва да регулират саваците на водохващането за изравнител „Устина“, така, че изпусканията за оводняване по поречието 5 м<sup>3</sup>/сек от долния изравнител на ВЕЦ „Въча 2“ да преминават в реката, а когато работи ВЕЦ „Кричим“, водите от работата му изцяло да се улавят и насочват към изравнител „Устина“.

**Във връзка с горното, по време на ремонта, при работа на ВЕЦ „Кричим“ „Напоителни системи“ ЕАД да осигурят техническа възможност за улавянето на цялото водно количество, изпускано от централата, така, че в реката да протичат само 5 м<sup>3</sup>/сек, изпускани от ВЕЦ „Въча 2“.**

**Условия за утвърждаване на графика за месец юли:**

- Заявката на НЕК ЕАД – 60,000 млн. м<sup>3</sup>, удовлетворена 100%
- Напояване по заявка – 2,085 млн. м<sup>3</sup>
- За ВЕЦ „Лозята“ по канал М1 да се подават водите, преработени от ВЕЦ „Кричим“, след осигуряване на водите за напояване и минимално допустим отток по р. Въча след водохващането на „Напоителни системи“ ЕАД.

- Разрешените обеми за производство на електроенергия да се използват при обем в язовира над 130,00 млн. м<sup>3</sup>.
- Водите за оводняване руслото на р. Въча - 13,400 млн. м<sup>3</sup> вода се подават чрез непрекъсната 24 часа/дневно работа на ВЕЦ „Въча 1“ и/или ВЕЦ „Въча 2“, с преработване на 5,0 м<sup>3</sup>/сек.

До 24.07.2020 г. се предвижда спиране на ВЕЦ „Въча 1“ за СМР, във връзка с рехабилитация. За периода е предвидено оводняването да става с изпускане на 5 м<sup>3</sup>/сек от долния изравнител на ВЕЦ „Въча 2“, която ще работи без прекъсване. За изпълнение на конкретните дейности, които включват и такива по изтичалото на централата, през целия период е задължително да се ограничи преминаването на водни количества по-големи от предвидените 5 м<sup>3</sup>/сек. „Напоителни системи“ ЕАД следва да регулират саваците на водохващането за изравнител „Устина“, така, че изпусканията за оводняване по поречието 5 м<sup>3</sup>/сек от долния изравнител на ВЕЦ „Въча 2“ да преминават в реката, а когато работи ВЕЦ „Кричим“, водите от работата му изцяло да се улавят и насочват към изравнител „Устина“.

Във връзка с горното, по време на ремонта, при работа на ВЕЦ „Кричим“ „Напоителни системи“ ЕАД да осигурят техническа възможност за улавянето на цялото водно количество, изпускано от централата, така, че в реката да протичат само 5 м<sup>3</sup>/сек, изпускани от ВЕЦ „Въча 2“.

Предвид предвидените ремонти и поддържането на нивото в язовира без значителни амплитуди, през м. юни не следва да се променя минимално допустимия отток.

Във връзка с постъпило искане с приложена заявка на „Напоителни системи“ ЕАД-клон Марица относно необходимостта от отпускане на допълнителни водни маси от яз. „Въча“, поради пропуск в заявката и невключено първоначалното заваряване на системата е изменен месечния график за м. юни, в частта за язовир „Въча“, като са отпуснати допълнително 1,000 млн. м<sup>3</sup> вода за напояване.

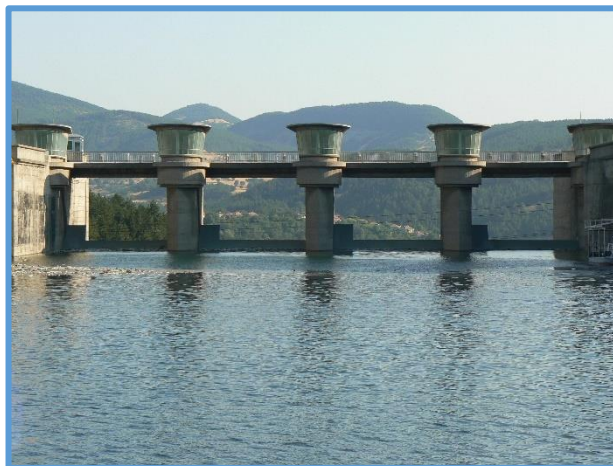
**Каскада Арда** - обхваща язовирите „Кърджали“, „Студен кладенец“ и „Ивайловград“. Изградени са на река Арда

## ЯЗОВИР „КЪРДЖАЛИ“ – 57.15% наличен полезен обем (284.168 млн. м<sup>3</sup>)

### Обща информация

- Общ обем 497,236 млн. м<sup>3</sup>
- Мъртъв обем 107,176 млн.м<sup>3</sup>

Стопанисва се от „НЕК“ ЕАД, [Предприятие „Язовири и каскади“](#). В активите на Министерството на енергетиката.



Съгласно издадените в МОСВ разрешителни, водите се използват за:

- производство на електроенергия чрез ВЕЦ „Кърджали“, с годишен лимит до 658,8 млн. м<sup>3</sup>.
- промишлено водоснабдяване на “Монек-юг” АД, “Пневматика-Серта” АД, “Горубсо-Кърджали” АД, „Ес енд Би Индастриъл Минералс” АД, „Марин Батуров” ЕООД, ВиК – Кърджали, ЕТ „Слави-Славомир Георгиев”, с общ годишен лимит до 2,0 млн. м<sup>3</sup>. за аквакултури в садки
  - Водите за промишлеността на гр. Кърджали се подават чрез водопровод, който е собственост на дружество „Аква тим БГ“ ЕООД

### В графика за м. юли:

Разрешени за ползване 71,330 млн. м<sup>3</sup> вода, от които:

- 70,000 млн. м<sup>3</sup> за ВЕЦ „Кърджали“
- 1,330 млн. м<sup>3</sup> за „Аква Тим БГ“ ЕООД, в т.ч. 0,0086 млн. м<sup>3</sup> за “Монек-юг” АД, 0,0125 млн. м<sup>3</sup> за “Серта България” АД, 0,0155 млн. м<sup>3</sup> за “Горубсо-Кърджали” АД, 0,050 млн. м<sup>3</sup> за „Ес енд Би Индастриъл Минералс” АД, 0,003 млн. м<sup>3</sup> за „Марин Батуров” ЕООД, 0,079 млн. м<sup>3</sup> за ВиК-Кърджали, 0,005 млн. м<sup>3</sup> за ЕТ „Слави-Славомир Георгиев”

Разрешените обеми за производство на електроенергия да се използват при обем в язовира над 347,10 млн. м<sup>3</sup>.

Обемът в язовира да не надвишава 397,90 млн. м<sup>3</sup>.

Подаването на вода в границите на разрешения лимит да се извършва по график, съгласуван между НЕК ЕАД, „Аква Тим БГ“ ЕООД.

Условия за утвърждаване на графика за месец юли:

- Водите за ВЕЦ – 70,000 млн. м<sup>3</sup> – по заявка на НЕК ЕАД Удовлетворена 100%

**ЯЗОВИР “СТУДЕН КЛАДЕНЕЦ” – 54.13% наличен полезен обем (209.916 млн. м<sup>3</sup>)**

Обща информация

- Общ обем 387,772 млн. м<sup>3</sup>
- Мъртъв обем 90,667 млн.м<sup>3</sup>

Стопанисва се от „НЕК“ ЕАД, [Предприятие „Язовири и каскади“](#). В активите на Министерството на енергетиката.



Използване на водите

Съгласно издадените в МОСВ разрешителни, водите се използват за:

- производство на електроенергия чрез ВЕЦ „Студен кладенец“, с общ годишен лимит до 1372,0 млн. м<sup>3</sup>.
- за аквакултури в садки

Минимално допустим отток в реката след язовира:

Целогодишно се осигурява подаване на минимално водно количество от 2,0 м<sup>3</sup>/сек, чрез малка турбина за екологични води във ВЕЦ „Студен кладенец“, след яз. „Ст. кладенец“.

#### В графика за м. юли:

Разрешени за ползване 85,500 млн. м<sup>3</sup> вода, от които:

- 80,000 млн. м<sup>3</sup> за производство на електроенергия от ВЕЦ „Студен кладенец“
- 5,500 млн. м<sup>3</sup> за осигуряване на минимално допустим отток в реката след язовира, преработени чрез ХГБ на ВЕЦ „Студен кладенец“, когато останалите турбини не работят

Разрешените обеми за производство на електроенергия да се използват при обем в язовира над 218,00 млн. м<sup>3</sup>.

Обемът в язовира да не надвишава 310,20 млн. м<sup>3</sup>.

#### Условия за утвърждаване на графика за месец юли:

- Водите за ВЕЦ - 80,000 млн. м<sup>3</sup> – по заявка на НЕК ЕАД Удовлетворена 100%
- Минимално допустимият отток се осигурява от малка турбина ВЕЦ

### ЯЗОВИР “ИВАЙЛОВГРАД” – 42.48% наличен полезен обем (66.562 млн. м<sup>3</sup>)

#### Обща информация

- Общ обем 156,702 млн. м<sup>3</sup>
- Мъртъв обем 59,526 млн.м<sup>3</sup>

Стопанисва се от „НЕК“ ЕАД, [Предприятие „Язовири и каскади“](#). В активите на Министерството на енергетиката.



## **Използване на водите**

Съгласно издадените в МОСВ разрешителни, водите се използват за:

- производство на електроенергия чрез ВЕЦ „Ивайловград“, с общ годишен лимит до 1937,0 млн. м<sup>3</sup>.
- за аквакултури в садки

### **В графика за м. юли:**

Разрешени за ползване 90,000 млн. м<sup>3</sup> вода за производство на електроенергия:

**Да се осигурява периодично подаване на необходимите водни обеми за Р. Гърция – 51,000 млн. м<sup>3</sup>.**

**Обемът в язовира да не надвишава 125,40 млн. м<sup>3</sup>.**

Режимът на работа на ВЕЦ „Ивайловград“ да е съобразен с постъпващия в язовира приток.

Определените обеми в язовирите от каскада „Арда“ да се поддържат чрез допълнителна работа на ВЕЦ и/или основен изпускател.

### **Условия за утвърждаване на графика за месец юли:**

- Заявените обеми от НЕК са разрешени - 90,000 млн. м<sup>3</sup> Удовлетворена 100%
- Режимът на работа на ВЕЦ „Ивайловград“ да е съобразен с постъпващия в язовира приток.
- Да се осигурява периодично подаване на необходимите водни обеми за Р. Гърция – 51,000 млн. м<sup>3</sup>.
- Определените обеми в язовирите от каскада „Арда“ да се поддържат чрез допълнителна работа на ВЕЦ и/или основен изпускател.
- За язовирите от каскада Арда /Кърджали, Студен Кладенец, Ивайловград/ са определени минимални обеми заради отглеждане на аквакултури чрез садки и максимални обеми, съответстващи на 80% от обемите им, в случай на преминаване на високи води.

След направен анализ и наложените от практиката изводи в подготовения до министъра на ОСВ доклад от Дирекция УП е предложено:

1. През месеците юли, август и септември в месечния график за използване на водите от комплексни и значими язовири да се поставя условие за поддържане на минимален обем, съответно 267 млн.м<sup>3</sup> за яз. „Кърджали“ и 218,00 млн.м<sup>3</sup> за яз. „Ст. Кладенец“.
2. През месеците ноември, декември, януари, февруари, март и април да се поставя условие за запълване на язовирите „Кърджали“, „Ст. Кладенец“ и „Ивайловград“ до 80% от обема им.
3. За всички останали месеци да се прилага гъвкав подход, отчитайки моментно запълване, хидроложки особености, придобити права и международни задължения.

## ЯЗОВИР „РОЗОВ КЛАДЕНЕЦ“ – 29.14% наличен полезен обем (5.944 млн. м<sup>3</sup>)

### Обща информация

- Общ обем 20,400 млн. м<sup>3</sup>
- Мъртъв обем 13,3 млн.м<sup>3</sup>

Стопанисва се от „НЕК“ ЕАД, [Предприятие „Язовири и каскади“](#). В активите на Министерството на енергетиката.



### Използване на водите

Съгласно издадените в МОСВ разрешителни, водите се използват за:

- промишлено водоснабдяване на дружествата: "ЕЙ И ЕС - ЗС Марица Изток 1" ЕООД, гр. Гълъбово и "Контур Глобал Марица Изток 3" АД, гр. Гълъбово, с общ годишен лимит до 53,19 млн. м<sup>3</sup>.
- напояване и поливане на зелени площи на ЕТ "Аис-А-Антон Георгиев" и НЕК ЕАД с общ годишен лимит до 6 920 м<sup>3</sup>.
- Водохранилището се подхранва с вода главно от р. Соколица чрез водохващането ѝ в района на с. Обручище и допълнително с вода от водохващането на р. Съзлийка, която помпено се подава в езерото.

**В графика за м. юли:**

Разрешени за ползване 3,411 млн. м<sup>3</sup> вода, от които:

- 0,001 млн. м<sup>3</sup> за напояване за ЕТ „Аис-А-Антон Георгиев“
- 2,400 млн. м<sup>3</sup> за промишлени цели и охлаждане на ТЕЦ „Контур Глобал Марица Изток 3“
- 1,000 млн. м<sup>3</sup> за промишлени и противопожарни нужди за „Ей и Ес-3С Марица Изток 1“ ЕООД
- 0,010 млн. м<sup>3</sup> за допълнително промишлено водоснабдяване на депо и противопожарни нужди на „Ей и Ес- Марица Изток 1“ ЕООД

**Условия за утвърждаване на графика за месец юли:**

- За промишлено водоснабдяване – Марица Изток – основно се използват оборотни води за охлаждане
- Заявките са удовлетворени 100 %



## ПРОГНОЗА НА НИМХ

- Тази година през юли се очаква средната месечна температура да бъде около нормата, която за равнините е между 22° и 26°, за високите полета – между 18° и 21°, а за планините – между 6° и 13°. Най-ниските минимални температури ще бъдат между 10° и 15°, а най-високите максимални – между 34° и 39°.
- Месечната сума на валежите ще бъде около нормата, която за по-голямата част от страната е между 40 и 70 л/кв.м, по Черноморието и долината на р. Струма – между 30 и 50 л/кв.м, а за планинските райони – от 70 до 120 л/кв.м.



- В началото на юли ще бъде предимно слънчево, със сравнително високи температури, в повечето райони максималните ще са над 30 градуса, достигащи на места до 35-37. Около средата и през втората

половина от първото десетдневие над по-голямата част от страната също ще преобладава слънчево време, но на места в следобедните часове, главно в Западна България, ще има краткотрайни валежи, придружени с гръмотевици. Температурите ще се понижат.

- В края на първото и началото на второто десетдневие вероятността за валежи ще намалее. През повечето дни от второто десетдневие ще бъде предимно слънчево, с температури близки и малко по-ниски от обичайните. Краткотрайни следобедни превалявания се очакват в периода 12-14-и, към 16-и, в периода 18-20-и. Те ще бъдат неравномерно разпределени по обхват и интензивност.
- През третото десетдневие вероятност за краткотрайни валежи има в началото, но тенденцията е след това температурите да се повишат и да се установи слънчево, сухо и горещо време.

## СЪСТОЯНИЕ НА ВОДИТЕ В КОМПЛЕКСНИТЕ И ЗНАЧИМИ ЯЗОВИРИ ПРЕЗ м. МАЙ 2020 г.



В Министерството на околната среда и водите ежедневно се следи състоянието на водите зарегулирани в комплексните и значими язовири, по приложение № 1 към чл. 13, ал. 1, т. 1 от Закона за водите, на базата на ежедневна информация, постъпваща от дружествата експлоатиращи язовирните стени и съоръженията към тях. Съгласно приложение № 1 към чл. 13 ал. 1, т. 1 от Закона за водите, комплексните и значими язовири са 52 броя:

- Сумата на общите им обеми е 6 546,19 млн. м<sup>3</sup>, което представлява около 85,1% от сумата на общите обеми на изградените в страната язовири;
- За 43 броя комплексни и значими язовири с общ обем 6 474,60 млн. м<sup>3</sup> се изготвя годишен график за определяне на стратегията при използването на водите им.

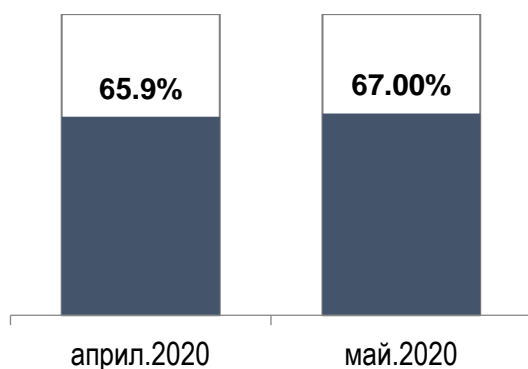
Сумата от наличните в тях завирени обеми към 31 май 2020 г. е 4 338,2 млн. м<sup>3</sup> и представлява 67,0% от сумата на общите им обеми. В края на месец май 2019 г. този процент е бил 67,2%. **Сумарният завирен обем към 31 май 2020 г. е с 0,2% по-малък от обема към 31 май 2019 г. и с 1,1% по-голям спрямо обема към 30 април 2020 г.**

В края на месец май със запълване над 90% са язовирите „Среченска бара“, „Боровица“, „Пчелина“, „Г. Беглик“, „Въча“, „Кричим“ и „Розов кладенец“. Коритата на реките след язовирните стени са в добро състояние и проводимостта им е осигурена.

Няма данни за засегнати населени места и за възникнали аварийни ситуации по язовирните стени и съоръженията към тях.



За периода 30.04.2020 - 31.05.2020 г.  
наличният завирен обем в язовирите се  
е увеличил с 69,9 млн.м<sup>3</sup>.



Наличните завирени обеми в язовирите, в края на месец май, според основното им предназначение са, както следва:

- за питейно-битово водоснабдяване – 72,0% от общия им обем;
- за напояване – 47,4% от общия им обем;
- за енергетика – 81,3% от общия им обем.

От получените данни на регистрираните общи притоци на водосборите към комплексните и значими язовири за изминалите пет месеца на 2020 година, може да се направи следната приблизителна оценка:

- **с обезпеченост 50 %** - условия на средна година са язовирите: „Бели Искър“, „Сопот“, „Ясна поляна“, „Белмекен“-„Чаира“, „Домлян“, „Въча“, „Тракиец“, „Студен кладенец“, „Ивайловград“, „Пчелина“ и „Дяково“;
- **с обезпеченост 75%** - условия на средно суха година са язовирите: „Искър“, „Огоста“, „Горни Дъбник“, „Александър Стамболийски“, „Христо Смирненски“, „Ахелой“, „Тополница“ „Голям Беглик“-„Широка поляна“, „Цанков камък“, „Пясъчник“, „Батак“, „Доспат“, „Студена“; „Кърджали“;

- **с обезпеченост 95%** - условия на суха година са язовирите: „Огняново“, „Кула“, „Рабиша“, „Среченска бара“, „Йовковци“, „Ястребино“, „Съединение“, „Бели Лом“, „Тича“, „Георги Трайков“, „Камчия“, „Порой“, „Копринка“, „Жребчево“, „Малко Шарково“, „Асеновец“, „Боровица“.

## КОМПЛЕКСНИ И ЗНАЧИМИ ЯЗОВИРИ С ОСНОВНО ПРЕДНАЗНАЧЕНИЕ ПИТЕЙНО-БИТОВО ВОДОСНАБДЯВАНЕ

Сумарният завирен обем на язовирите с питейно-битово предназначение към 31 май 2020 г. е 1 080,7 млн. м<sup>3</sup>, което представлява 72,07 % от общия им обем и е с 3,3% по-голям от обема към 30 април 2020 г. и е с 4,6% по-малък спрямо обема към 31 май 2019 г.

Степента им на напълване е както следва: яз. „Искър“ – 82,5%, яз. „Бели Искър“ – 66,6%, яз. „Среченска бара“ – 99,4%, яз. „Христо Смирненски“ – 79,5%, яз. „Йовковци“ – 80,1%, яз. „Тича“ – 49,9%, яз. „Камчия“ – 65,8%, яз. „Ясна поляна“ – 85,0%, яз. „Асеновец“ – 40,6%, яз. „Боровица“ – 99,5%, яз. „Студена“ – 70,4% и яз. „Дяково“ – 72,3%.

## ПРЕДПРИЕТИ ДЕЙСТВИЯ НА ОПЕРАТИВНО ЗВЕНО КЪМ МОСВ

През месец май хидрометеорологичната обстановка в страната не е налагала активиране на оперативното звено.

В Национален координационен център, част от който е Центъра за управление на водите, ежедневно се следят и анализират нивата на комплексните и значими язовири по приложение № 1 на Закона за водите, правят се анализи на притока и оттока на водите им. Събира се ежедневна информация от дружествата, които осъществяват техническата експлоатация на комплексните и значими язовири въз основа, на която се изготвят ежедневно бюлетини. При необходимост се изменя месечния график за разпределение на водите и се извършва извънреден контрол за изпълнение на предписанията.

## ПРЕДПРИЕТИ МЕРКИ В МЕСЕЧНИЯ ГРАФИК ЗА ИЗПОЛЗВАНЕ НА ВОДИТЕ ОТ КОМПЛЕКСНИТЕ И ЗНАЧИМИ ЯЗОВИРИ И РЕЗУЛТАТИ ПРЕЗ м. МАЙ 2020 г.

МОСВ предприема мерки за гарантиране на приоритетното питейно-битово водоподаване от язовирите по приложение № 1 на Закона за водите, с процент на запълване под 50%, предназначени за питейно-битово водоснабдяване.



### Язовир „Студена“

Заявката на ВиК Перник от язовир „Студена“ е редуцирана, разрешеният обем от язовира е на база реално използваните водни количества през м. май 2019 г. /1,072 млн. м<sup>3</sup>/, с включени допълнителни водни обеми в размер 0,2 млн. м<sup>3</sup> във връзка с обстановката в страната.



### Язовир „Тича“

Анализите показват, че постъпващият в язовир „Тича“ приток е значително по-малък от разхода, поради което ползването от язовира е редуцирано, като заявките на ВиК Шумен и ВиК Търговище са намалени в съответствие с реално използваните през предходните месеци водни количества, минимално допустимия отток в реката след язовира е за 95% обезпеченост на притока и заявката на „Напоителни системи“ ЕАД е редуцирана от 2,850 млн. м<sup>3</sup> на 1,200 млн. м<sup>3</sup>. Количествата за напояване следва да бъдат използвани по изготвен от „Напоителни системи“ ЕАД график за подаване на водни маси, с цел потенциална икономия на вода.

Предвид ниския наличен обем, при хипотеза за нулев приток и намалено водовземане в съответствие с годишния график за 95% обезпеченост, в края на 2020 година общия обем в язовира ще достигне санитарния минимум, под който водата не е годна за питейни цели, при което не може да бъде гарантирано приоритетното питейно-битово водоснабдяване.

ВиК операторите и Асоциацията по ВиК-Шумен многократно са уведомени за необходимостта от предприемане на мерки по отношение на рехабилитация на наличните алтернативни водоизточници и инвестиции с оглед обезпечаване на допълнително пречистване на водите налични в язовира под санитарния минимум.

От община Шумен е постъпила информация, че алтернативните водоизточници са неизползваеми и в момента се извършват предпроектни проучвания за евентуалното им възстановяване и определяне на ориентировъчна стойност на строително монтажните работи.

„Напоителни системи“ ЕАД предприе мерки и подаде заявление в Басейнова дирекция за издаване на разрешително за ползване на яз. „Шумен“, с което да редуцира използваните годишни обеми от яз. „Тича“.

Във връзка с продължаваща тенденция за намаляващ приток спрямо разхода, който се реализира от яз. „Тича“ и необходимостта от предприемане на спешни действия, за осигуряване на вода от алтернативни водоизточници за питейно-битово водоснабдяване, с цел акумулиране на обем в яз. „Тича“, за период за водоползване за питейно-битово водоснабдяване за максимално дълъг период над 24 месеца наличен обем, с изменение на графика за май 2020 г. се добавят следните допълнителни условия на водовземането:

#### **"Водоснабдяване и канализация" ООД - гр. Шумен:**

1. Всички водоизточници да се приведат в съответствие с разпоредбите на ЗАКОНА ЗА ВОДИТЕ, като се проведат процедури за издаване на разрешителни за водовземане, чрез подаване на заявления в БДЧР - срок 3 месеца.

2. С цел доказване на количествата и състоянието на съоръженията, дружеството следва да извърши:

- проверка на техническото състояние на водовземните съоръжения;

- режимни наблюдения за изменението на дебита на каптираните извори;

- опитно-филтрационни изследвания на тръбни и шахтови кладенци, с цел установяване на експлоатационните характеристики на водовземните съоръжения и технически възможните им дебита, в съответствие с Наредба №1/10.10.2007 г. за проучване, ползване и опазване на подземните води.

- вземане на водни проби за определяне на качеството на подземните води, анализирани в акредитирани лаборатории по всички показатели, съгласно приложение № 1 на Наредба №1/10.10.2007г., както и по радиологични и микробиологични показатели.



3. След обобщаването на резултатите от измерванията, изпитвания, наблюдения и други подобни, извършени в процеса на обследване на съоръженията, при доказване на количества, е необходимо да се търсят механизми за финансиране на дейностите по рехабилитация на водоземните съоръжения, помпените станции, подмяна на тласкателните водопроводи, изграждане на ел.захранване, оборудване и т.н. за създаване на алтернативна възможност за питейно-битово водоснабдяване на населението.

4. При липса на ресурс в изброените водоземни съоръжения, е целесъобразно да се проучи възможността за изграждане на нови водоземни съоръжения, като се търсят механизми за съответното финансиране.

Изграждането на новите водоземни съоръжения следва да бъде съобразено с конкретните хидрогеоложки условия, количественото състояние на водните тела и в съответствие с ПУРБ и ПУРН.

5. Във връзка с получен сигнал от Асоциация „ВиК – Шумен“ ООД, с вх. № МОСВ 08-00-242/05.05.2020 г., свързан с влошаване качеството на водите в яз. „Тича“, по показател „мътност“, да се предложи техническо решение от страна на оператора, за утаяване.

6. В следствие на получени множество сигнали за загуби по трасето, включително при извършване на ремонтно възстановителни дейности, да се положат необходимите усилия за максимално ограничаване на загубите, с цел икономия на вода и акумулиране на водни обеми в яз. Тича.

7. ВиК операторите максимално да ограничат ползването на вода за питейно-битово водоснабдяване за промишлени цели. На ползвателите и абонати на ВиК оператора, да се дадат указания за преминаване към алтернативни водоизточници и самостоятелно петийно-битово водоснабдяване, с оглед икономия на вода и акумулиране на водни обеми в яз. Тича.

### **"Водоснабдяване и канализация" ООД - гр. Търговище**

1. Всички водоизточници да се приведат в съответствие с разпоредбите на ЗАКОНА ЗА ВОДИТЕ, като се проведат процедури за издаване на разрешителни за водоземане чрез подаване на заявления в БДЧР – срок 3 месеца.

2. С оглед предоставената информация от „ВиК“ ООД, гр. Търговище, че на територията водоснабдявана от язовир „Тича“, няма алтернативни водоизточници, които могат да снабдяват населените места с достатъчно питейна вода, да се проучи възможността за изграждане на нови водоземни съоръжения, като се търсят механизми за съответното финансиране.

3. В следствие на получени множество сигнали за загуби по трасето, включително при извършване на ремонтно възстановителни дейности, да се положат необходимите усилия за максимално ограничаване на загубите, с цел икономия на вода и акумулиране на водни обеми в яз. Тича.

4. ВиК операторите максимално да ограничат ползването на вода за питейно-битово водоснабдяване за промишлени цели. На ползвателите и абонати на ВиК оператора, да се дадат указания за преминаване към алтернативни водоизточници и самостоятелно питейно-битово водоснабдяване, с оглед икономия на вода и акумулиране на водни обеми в яз. Тича.

#### **„Напоителни системи“ ЕАД**

1. За напояване на земеделски култури да се използва алтернативен водоизточник – яз. „Шумен“, за което следва да се проведе процедура по реда на ЗАКОНА ЗА ВОДИТЕ за издаване на разрешително за водовземане – срок 3 месеца;

2. Във връзка с получен сигнал от Асоциация „ВиК – Шумен“ ООД, с вх. № МОСВ 08-00-242/05.05.2020 г., свързан с влошаване качеството на водите в яз. „Тича“, по показател „мътност“, „Напоителни системи“ ЕАД да предприеме спешни действия за обследване на таблените затвори на водовземната кула за напояване (при необходимост извършване на ремонтно-възстановителни работи), с което да направи възможно водовземане от по-ниско ниво на язовира.

3. С цел икономия на водни обеми, водовземната кула да се използва само за напояване, като минимално допустимия отток в реката след язовира да се осигурява единствено посредством основен изпускател.

4. В следствие на получени множество сигнали за загуби по трасето, включително при извършване на ремонтно възстановителни дейности, да се положат необходимите усилия за максимално ограничаване на загубите, с цел икономия на вода и акумулиране на водни обеми в яз. Тича.

Във връзка с поставеното с изменение на графика за м. май условие за яз. „Тича“, за предприемане от страна на „Напоителни системи“ ЕАД на спешни действия за обследване на таблените затвори на водовземната кула за напояване (при необходимост извършване на ремонтно-възстановителни работи), с което да се направи възможно водовземане от по-ниско ниво на язовира, с постъпил в МОСВ доклад, дружеството ни уведомява, че от страна на „Напоителни системи“ ЕАД клон Шумен периодично се извършват основни прегледи и раздвижване на всички съоръжения във водовземната кула за питейно-битово водоснабдяване на яз. „Тича“. Към доклада е приложен протокол от извършен такъв преглед на 15.05.2020 г., като при прегледа е установено, че всички съоръжения са в добро експлоатационно състояние и функционират нормално. След обследването е установено максимално ниско ниво на водовземане. Вследствие на периодичните проверки е осигурена възможност за промяна на нивата на водовземане за питейно-битово водоснабдяване от язовир „Тича“.



### Язовир „Асеновец“

Заявката на „Вик“ ООД Сливен за водовземане от язовир „Асеновец“ е удовлетворена в пълен размер, предвид предприетите действия от страна на дружеството за включване на алтернативни водоизточници, което доведе до акумулиране на вода в язовира за обезпечаване на питейно-битовото водоснабдяване.



### Язовир „Дяково“

Във връзка с предприетите мерки язовир „Дяково“ е повишавил нивото си и в края на месец май е с процент на запълване 72,3%, поради което са разрешени води за питейно-битово водоснабдяване, промишлено водоснабдяване, енергетика и напояване.



### Язовир „Ястребино“

с графика за м. май са разрешени 2,000 млн. м<sup>3</sup> и 0,026 млн. м<sup>3</sup> за питейно-битово водоснабдяване на гр. Антоново, като поради ниския обем в язовира, е поставено условие, разрешените количества за напояване да бъдат използвани по изготвен от „Напоителни системи“ ЕАД график за подаване на водни

маси, с цел потенциална икономия на вода.

Другото условие, при което са разрешени водите за напояване е, „Напоителни системи“ ЕАД да предприеме спешни действия за възстановяване изправността на компрометираните елементи, свързани със задвижването на четвърти и пети таблени затвори за топли води на водовземната кула на яз. „Ястребино“, с цел възможност да бъдат ползвани по време на поливния сезон, както за напояване на земеделски култури, така и за подаване на водни маси към съоръженията на „Вик“ ООД, гр.Търговище, за питейно-битови нужди.

Във връзка с направените предписания, с постъпилото искане, „Напоителни системи“ ЕАД ни уведомява, че са изпълнили и предприели следните действия:

Изпълнен е ремонт на задвижващите механизми и елементи на четвърти и пети таблени затвори за топли води на водоземната кула. Подменени са изцяло корозиралите стоманени приводи между зъбните рейки на редукторните механизми и таблените затвори, както и съответните им връзки. Възстановени са неработещи фиксатори (водачи) на привоците. В резултат на горното четвърти и пети таблени затвори на водоземната кула са приведени в изправност и към настоящия момент се водозема от трети и четвърти отвори на водоземната кула. Табленият затвор на пети отвор (разположен на най-ниска кота) е в затворено положение, тъй като на този етап не се налага водоземане от него.

Изготвен е и месечен график за водоподаване за напояване към „Напоителни системи“ ЕАД - клон Попово в периода 01.05. - 15.05.2020 г., с разчет към края на периода подадените водни маси за напояване да достигнат 1 641 600 м<sup>3</sup>, при разрешени за месец май 2 000 000 м<sup>3</sup>. Така изготвеният график е допълнен с разчет до 18.05.2020 г. да бъдат подадени допълнително 259 200 м<sup>3</sup>, като общата сума на подадените водни маси за напояване ще достигне 1 900 800 м<sup>3</sup>. Исканите допълнителни водни обеми до края на месеца са необходими за напояване и подаване по канал М-1 към „Напоителни системи“ ЕАД - клон Попово, като втора поливка на ягоди и малини.

Предвид конструкцията на водоземната кула, дружеството ни уведомява, че е в състояние да подава вода за напояване към „Напоителни системи“ ЕАД - клон Попово до достигане на кота 321,50 м (общ обем 10,695 млн. м<sup>3</sup>), което отговаря на ниво в язовира от около 0,50 - 0,70 м над дъно четвърти таблен затвор. Препоръчително е да не се достига до тази кота, предвид факта, че се водозема и се подава за питейно-битово водоснабдяване на гр. Антоново, тъй като при водоземане от пети най-ниско разположен таблен затвор ще се влоши значително качеството на подаваната вода. В тази връзка дружеството планира понижаване на водното ниво в яз. „Ястребино“, подавайки вода за напояване към „Напоителни системи“ ЕАД – клон Попово максимум до кота 322,50 м (общ обем 12, 247 млн. м<sup>3</sup>).

Към момента при достигната кота 325,55 м и наличен общ обем 17,857 млн. м<sup>3</sup>, наличните водни маси, които е възможно да бъдат подадени към „Напоителни системи“ ЕАД - клон Попово за напояване (до кота 322,50 м) са 5,610 млн. м<sup>3</sup> до края на поливния сезон.

В тази връзка, с изменение на графика за м. май 2020 г. са отпуснати допълнително 0,800 млн. м<sup>3</sup> вода за напояване, като общо разрешените обеми за напояване от язовира възлизат на 2,800 млн. м<sup>3</sup>, като е поставено условие, че при драстично намаляване на притока е възможно да се ограничи водоземането от язовира и да бъде спряно подаването на води за напояване.

С изменение на месечния график за м. май 2020 г. са отпуснати допълнителни водни обеми за напояване от яз. „Тополница“ и яз. „Домлян“.

## КОНТРОЛ

### ПО СПАЗВАНЕ НА МЕСЕЧНИЯ ГРАФИК НА КОМПЛЕКСНИТЕ И ЗНАЧИМИ ЯЗОВИРИ ПРЕЗ МЕСЕЦ МАЙ

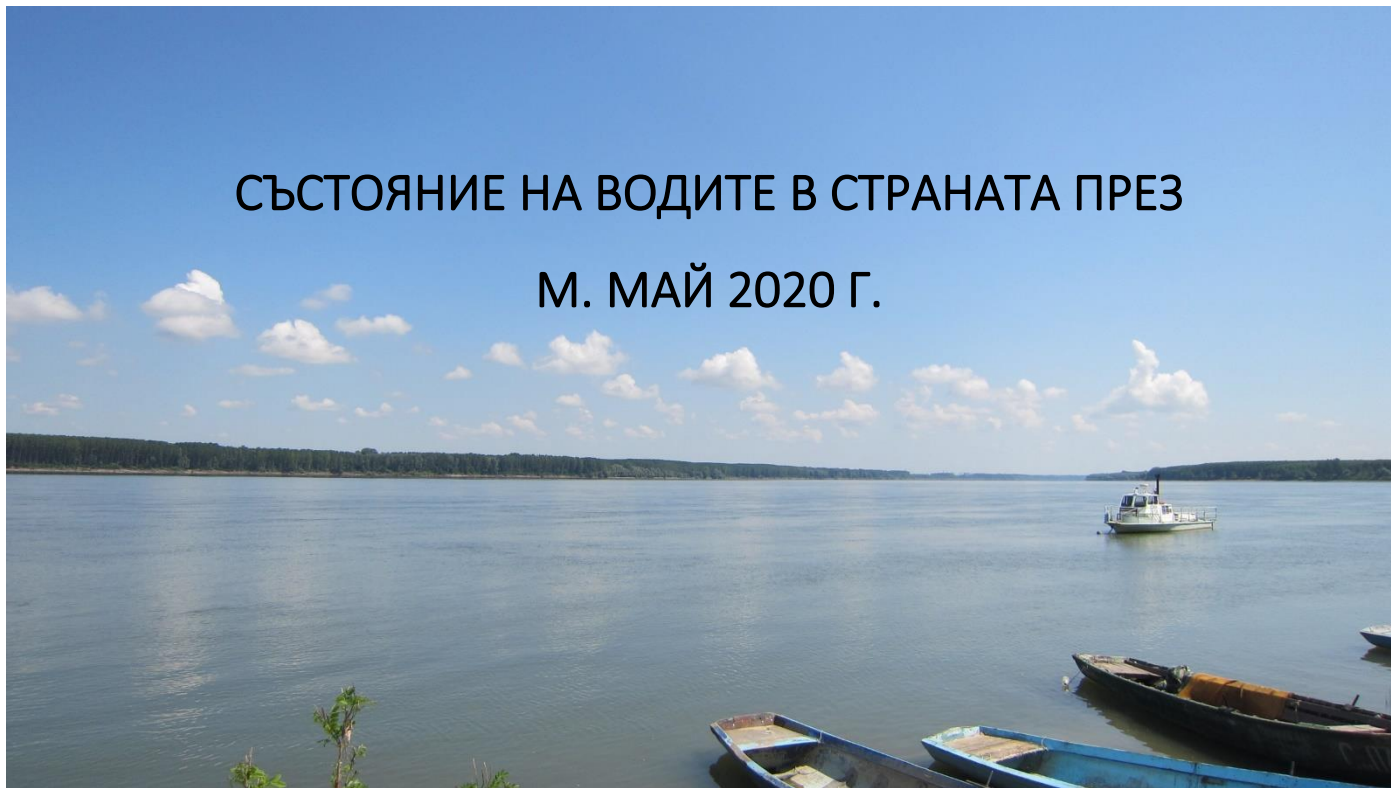
При осъществената от Басейновите дирекции контролна дейност съгласно Закона за водите и Наредбата за ползване на повърхностните води, по отношение изпълнението на режимния график за ползване на водите от комплексните и значими язовири за месец май е констатирано следното:

- Яз. „Студена“ - установено е превишение на ползваните водни обеми от страна на Вик ООД Перник от яз. „Студена“, при извършени проверки на 22.05.2020 г. и 02.06.2020 г., за което на дружеството ще бъдат съставени Актове за установяване на административно нарушение по Закона за водите;
- Яз. „Дяково“ - Разрешено е ВЕЦ „Мало село“ да използва само преработваните обеми от ТЕЦ „Бобов дол“. Установено е, че ВЕЦ-а е ползвал повече от използваните от ТЕЦ-а водни количества, за което ще бъде направено предписание до титуляри на разрешителното и съставен АУАН в сроковете по ЗАНН;
- Яз. „Калин“ и „Карагьол“ - установено ползване на вода от страна на Кюстендилска вода“ ЕООД за ПБВ на с. Пастра, без действащо разрешително, издадено по реда на Закона за водите. За установеното, на дружеството ще бъде наложена санкция по реда на Закона за водите, в сроковете по ЗАНН;
- Яз. „Жребчево“ - установено е превишение на ползваните водни обеми от страна на „Напоителни системи“ ЕАД, за което на дружеството ще бъде съставен Акт за установяване на административно нарушение по Закона за водите.
- Яз. „Домлян“ - установено е превишение на ползваните водни обеми от страна на „Напоителни системи“ ЕАД, за което на дружеството ще бъде наложена административнонаказателна мярка;
- Яз. „Пясъчник“ - установено е ползваните на водни обеми от страна на „Напоителни системи“ ЕАД, без да са разрешени с месечен график, за което на дружеството ще бъде наложена административнонаказателна мярка.

## **ПРЕДПРИЕТИ АДМИНИСТРАТИВНО-НАКАЗАТЕЛНИ ДЕЙСТВИЯ ПРЕЗ МЕСЕЦ МАЙ ЗА КОНСТАТИРАНИ НАРУШЕНИЯ ОТ ПРЕДХОДНИ МЕСЕЦИ:**

- съставен АУАН на „Напоителни системи“ ЕАД - язовир „Пясъчник“ за март 2020 г.
- съставен АУАН на „Напоителни системи“ ЕАД - язовир „Домлян“ за март 2020 г.
- съставен АУАН на „НЕК“ ЕАД - язовир „Цанков камък“ за януари 2020 г.

## СЪСТОЯНИЕ НА ВОДИТЕ В СТРАНАТА ПРЕЗ М. МАЙ 2020 Г.



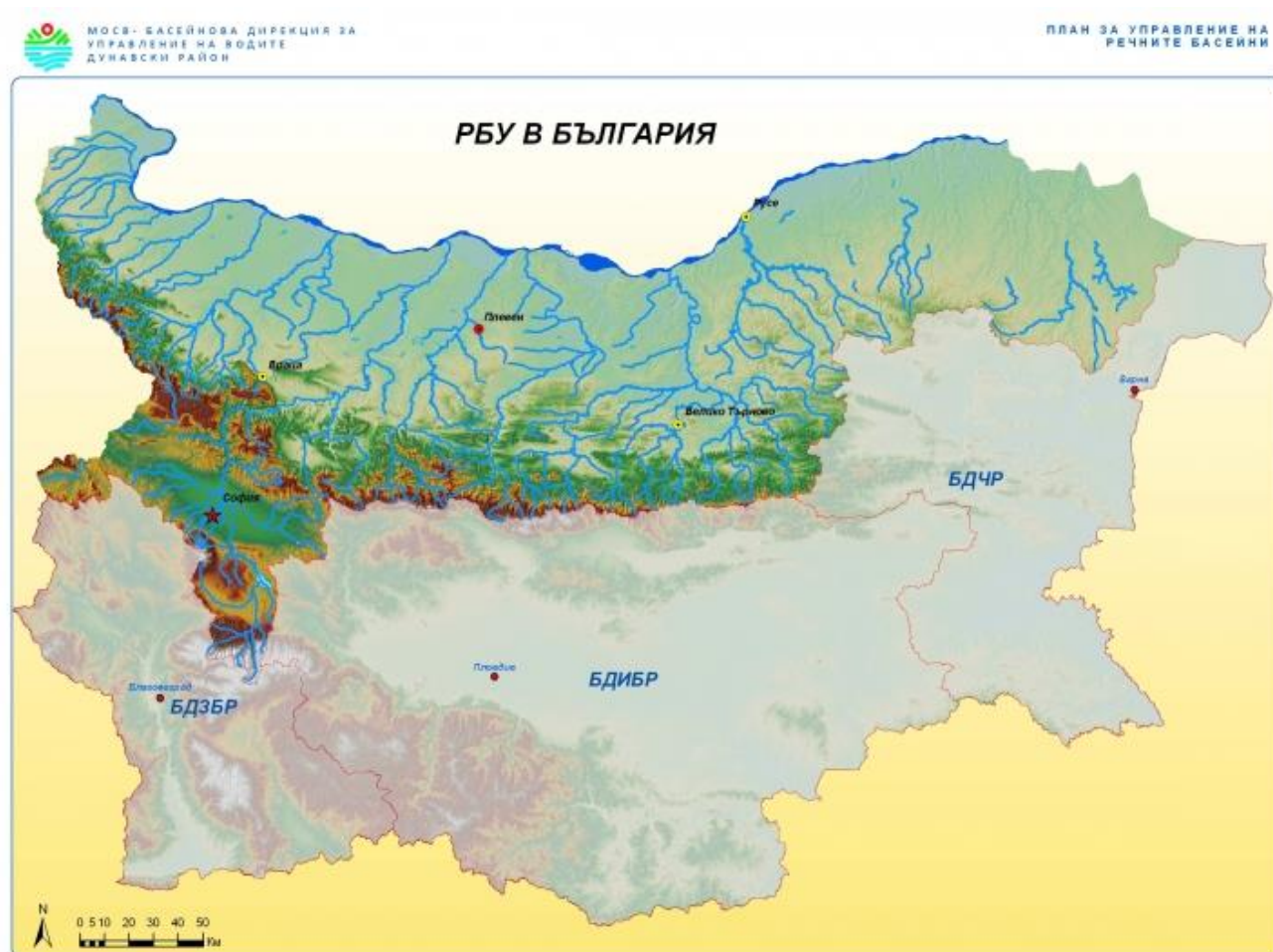
### Повърхностни води

Общият обем на речния отток в страната за месец май е 1134 млн. м<sup>3</sup>. Стойността му е с 45% по-малка от стойността за предходния месец и почти съвпада със стойността за месец май 2019 година.

През изминалия месец средномесечните водни количества на всички наблюдавани реки са под средномногогодишните стойности за месец май.



## Дунавски водосборен басейн



В Дунавския водосборен басейн обемът на речния отток за месец май е 429 млн. м<sup>3</sup>, което е с 28% по-малко от предходния месец и с 15% по-малко от този за месец май 2019 година. В резултат на валежи, значителни повишения на речните нива през май бяха регистрирани в периода 3-6 май, основно в централната част на басейна: с до 39 см на р. Искър при гр. Нови Искър, с 48 до 98 см във водосбора на р. Вит, с до 137 см на р. Осъм при с. Изгрев, с до 145 см на р. Джулюница при с. Джулюница и с до 117 см на р. Янтра при с. Каранци. През изминалия месец водните нива във водосборите на реките Нишава, Лом, Огоста и Русенски Лом останаха без съществено изменение при регистрирани повишения съответно с до 16, 25, 20 и 16 см. През месец май всички реки от басейна са със средномесечни водни количества под месечните норми.

## Черноморския водосборен басейн



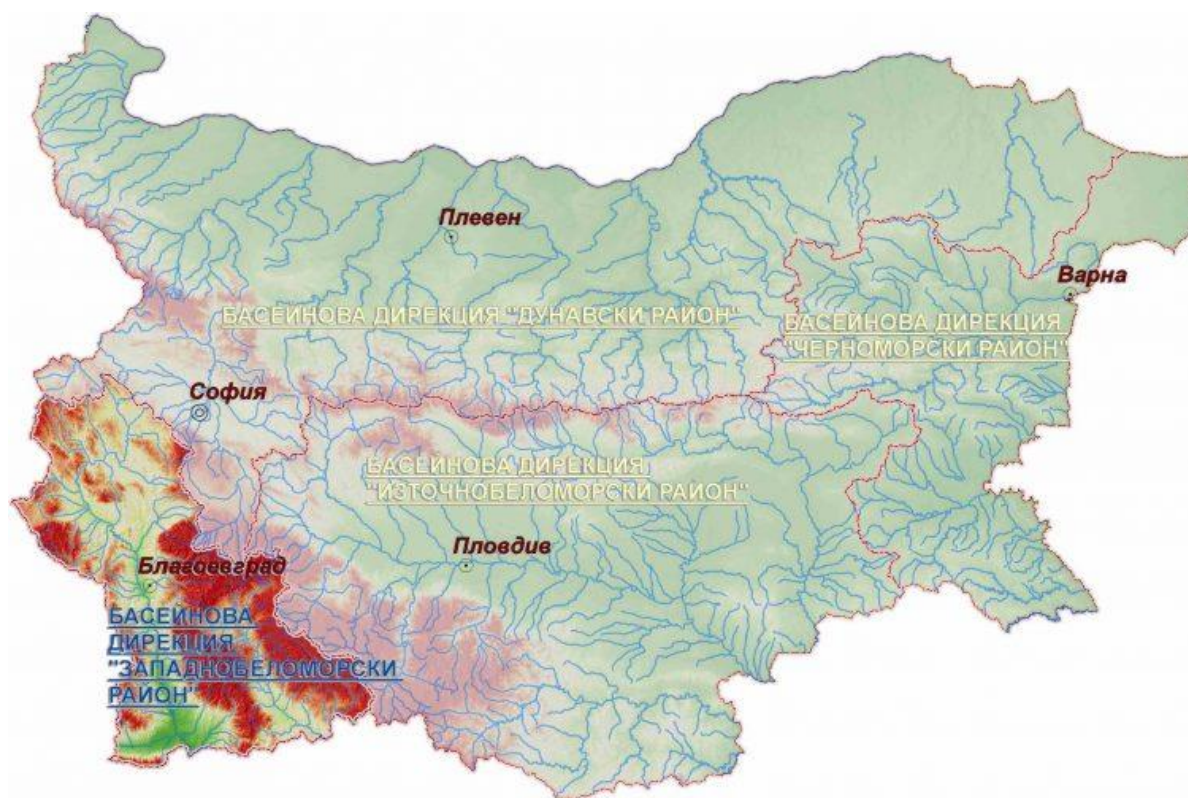
В Черноморския водосборен басейн обемът на речния отток за месец май е 49 млн. м<sup>3</sup> - с 23% по-малко спрямо предходния месец и с 5% по-малко от обема за месец май 2019 година. През изминалия месец нивата на наблюдаваните реки останаха без съществени изменения. Регистрираните изменения на речните нива в басейна бяха в границите от -9 см до +16 см. През месец май всички реки от басейна са със средномесечни водни количества под месечните норми.

## Източнобеломорски водосборен басейн

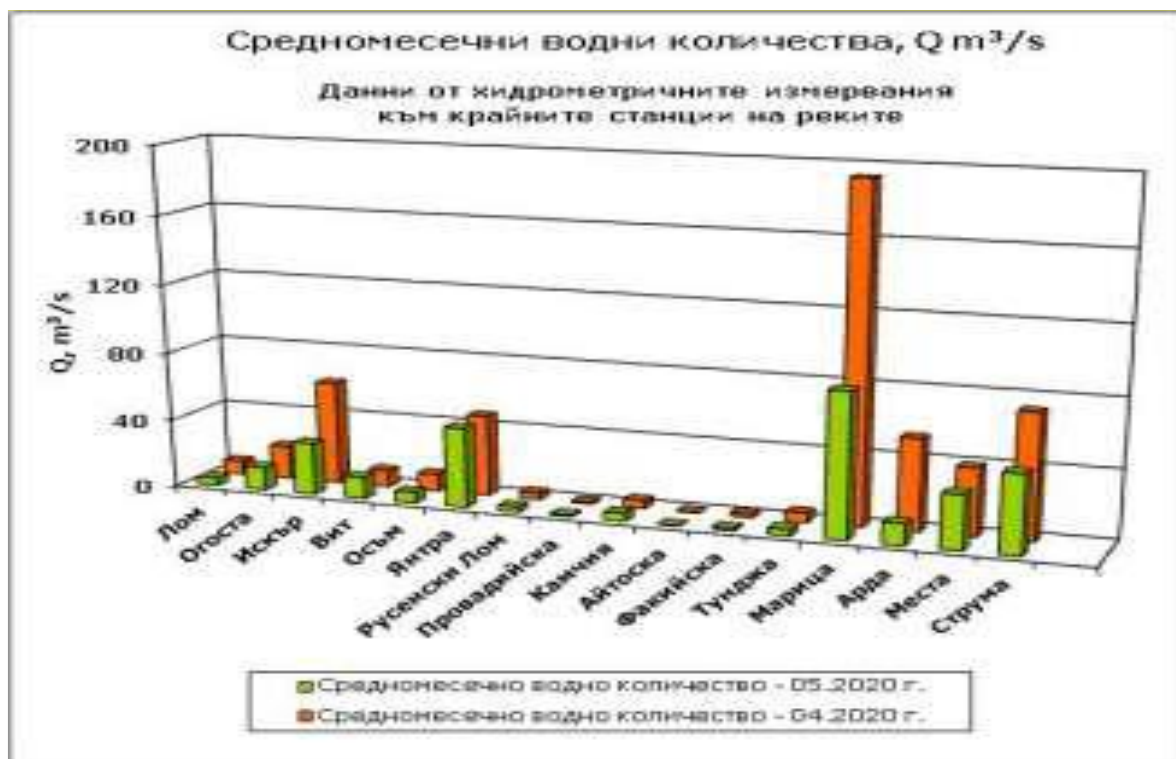


Обемът на оттока на Източнобеломорския водосборен басейн за месец май е 387 млн. м<sup>3</sup>, което е с 64% по-малко от предходния месец и с 14% повече от месец май 2019 година. В отделни периоди на месеца, в резултат на валежи, бяха регистрирани краткотрайни повишения на речните нива в басейна, по-съществени както следва: в периода 3-6 май с до 44 см на р. Беленска при г. Чумерна (във водосбора на р. Тунджа); във водосбора на р. Марица в периодите 11-13 май и 15-18 май, съответно с до 46 см на р. Марица при с. Радуил и с до 51 см на р. Сазлийка при гр. Гълъбово; в периода 30-31 май с до 43 см на р. Върбица при с. Върли дол (във водосбора на р. Арда). През месец май всички реки от басейна са със средномесечни водни количества под месечните норми.

## Западнобеломорски водосборен басейн



В Западнобеломорския водосборен басейн обемът на речния отток за месец май е 270 млн. м<sup>3</sup> - с 15% по-малко от април и със 7% повече спрямо май 2019 година. В резултат на валежи, по-съществени повишения на речните нива през май бяха регистрирани главно в периода 11-13 май: с до 39 см на р. Пиринска Бистрица при с. Горно Спанчево (във водосбора на р. Струма) и с до 28 см на р. Места при с. Хаджидимово (във водосбора на р. Места). В резултат на интензивни валежи, на 21 май бяха наводнени с. Тополница (в долната част от водосбора на р. Струма), с. Абланица и гр. Гоце Делчев (в долната част от водосбора на р. Места). През месец май всички реки от басейна са със средномесечни водни количества под месечните норми.



## Река Дунав



Средномесечните водни стоежи за месец май на р. Дунав при измервателните пунктове в българския участък са с между 65% и 80% под месечните норми и са със стойности по-ниски спрямо предходния месец.

## Стойност на индекса на засушаване SRI

НИМХ ежесечно изчислява стойността на индекса на засушаване SRI, на база предварително определени средномесечни водни количества по поречия. За месец май 2020 г. индексите са, както следва:

- около средното засушаване – по поречията на реките Огоста, Искър, Вит, Осъм, Янтра, Русенски Лом, Провадийска, Факийска, Ропотамо, Марица и Струма;
- с умерено засушаване – по поречието на Тунджа;
- във останалите поречия на страната няма засушаване.

