



Министерство на
околната среда и водите

Информационен
бюлетин за
състоянието на
водите

АВГУСТ 2020

Комплексни и
значими
язовири

Месечен
график

Контрол

Състояние на водите в комплексните и значими язовири към края на м. юли 2020 г.

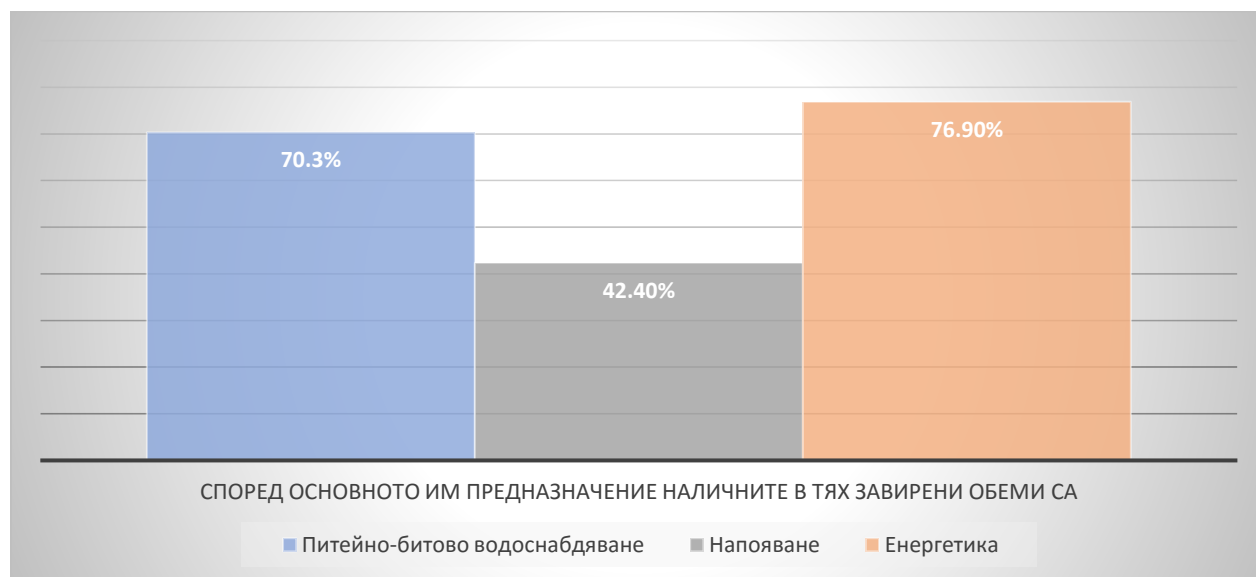
Министерство на околната среда и водите управлява водите на 52 броя комплексни и значими язовира, като ежедневно следи състоянието им.

Наличният полезен обем на комплексните и значими язовири към 30.07.2020 г. е 3492,9 млн. м³, което е с 292,4 млн. м³ по-малко от този в предходния месец.

Сумата от наличните в тях завирени обеми към 30.07.2020 г. е 4210,1 млн. м³, представлява 63,8% от сумата на общите им обеми.

Според основното им предназначение наличните в тях завирени обеми са както следва:

- питейно-битово водоснабдяване – 70,3% от общия им обем;
- напояване – 42,4% от общия им обем;
- енергетика – 76,9% от общия им обем.



МОСВ ежедневно следи състоянието на язовирите и при прогноза за очакван голям приток дава предписания за контролирано освобождаване на обем чрез деривации, ВЕЦ или основен изпускател.

Язовирите не са в режим на провеждане на високи води и в тази връзка не се налага допълнително наблюдение, с по-голяма честота.

ПРЕДПРИЕТИ МЕРКИ ЗА ЯЗОВИРИ ЗА ПИТЕЙНО-БИТОВО ВОДОСНАБДЯВАНЕ



- * Общ обем е пълният обем/капацитет на язовира
- * Наличен завирен обем е запълването на язовира към даден период
- * Наличен полезен обем е наличният обем без мъртвия, който е неизползваем
- * Актуалните данни за наличния полезен обем към съответната дата могат да се проверят в [Ежедневния бюлетин - ТУК](#)

За част от язовирите, разрешените водни обеми за питейно-битово водоснабдяване са редуцирани в съответствие с реално използваните води през предходните месеци, с цел акумулиране на обем – язовир „Камчия“, язовир „Тича“.

Поради ниски обеми, заявките за напояване са редуцирани за язовир „Тича“ и язовир „Жребчево“. Язовири, водите на които се използват за питейно битово водоснабдяване и са със завирен обем под 50 % от общия им обем са „Асеновец“, яз. „Ястребино“ и „Тича“.

За язовир „Асеновец“ (с процент на запълване 38,70%) – разрешените обеми за питейно-битово водоснабдяване са 0,8000 млн. м³. Предвид предприетите действия от страна на „Водоснабдяване и канализация“ ООД, гр. Сливен за включване на алтернативните водоизточници се акумулира обем за обезпечаване на питейно-битовото водоснабдяване.

За язовир „Ястребино“ (с процент на запълване 26,15%) - заявката на „Напоителни системи“ ЕАД е удовлетворена, като са разрешени 2,000 млн.м³.

Във връзка с ниския обем и обезпечаване на питейно-битовото водоснабдяване, по искане на МОСВ, на 17 юни 2010 г. беше извършено извънредно пробонабиране от язовир „Ястребино“ в обем и показатели съгласно изискванията на Наредба №12/18.05.2002 г. за качествените изисквания към повърхностни води, предназначени за питейно битово водоснабдяване. Пробонабирането се извърши при водоземна кула от повърхностни води и две дълбочинни проби, съответстващи на четвърти отвор при кота 320,0 м (съответстваща на обем 8,584 млн. м³) и пети отвор съответстващ на кота 315,0 м(съответстваща на обем 3,339 млн. м³).

Анализът на резултатите от изпитване на взетите проби от язовир „Ястребино“ сравнени с нормите, съгласно Приложение № 1 от на Наредба № 12/18.05.2002 г. за качествените изисквания към повърхностни води, предназначени за питейно - битово водоснабдяване показват, че и на двете дълбочинни проби взети на кота 320 м и 315 м, получените стойности за показатели „манган“ и „наситеност на кислород“ отговарят на нормите за категория А2 води, по всички останали анализирани показатели водата отговаря на категория А1.

За язовир „Тича“ (с процент на запълване 48,53%) - Предвид ниския обем в язовира, ползването е редуцирано, като заявките на ВиК Шумен и ВиК Търговище са намалени в съответствие с реално използваните през предходните месеци водни количества. За ВиК Шумен от 2,450 млн. м³ на 2,400 млн. м³, за ВиК Търговище – от 0,770 млн. м³ на 0,700 млн. м³. Минимално допустимият отток в реката след язовира е за 95% обезпеченост на притока. Заявката за напояване се редуцира от 2,960 млн. м³ на 1,000 млн. м³.

ВиК операторите и Асоциацията по ВиК-Шумен многократно са уведомени за необходимостта от приемане на мерки по отношение на рехабилитация на наличните алтернативни водоизточници и инвестиции с оглед обезпечаване на допълнително пречистване на водите налични в язовира под санитарния минимум. Към настоящия момент няма депозирани заявления за издаване на разрешителни за водоземане от алтернативни водоизточници.

Количествата за напояване следва да бъдат използвани по изготвен от „Напоителни системи“ ЕАД график за подаване на водни маси, с цел потенциална икономия на вода.

Месечният график може да бъде изменян на по-кратки интервали, в т.ч. и да бъдат налагани допълнителни ограничителни мерки и други условия.

В зависимост от изменението на хидрометеорологичната обстановка, при необходимост, да се използват всички облекчителни съоръжения, с цел защита от вредното въздействие на водите.

ПЛАНИРАНИ РЕМОНТНИ ДЕЙНОСТИ ПРЕЗ М. АВГУСТ 2020 Г.

За язовир „Белмекен“

Във връзка с извършваната рехабилитация на каскада „Белмекен-Сестримо-Момина клисура“ в периода от 15.08.2020г. до 24.09.2020 г., се предвижда пълно спиране на ВЕЦ „Момина клисура“. В този период работата на ВЕЦ „Белмекен“ и ВЕЦ „Сестримо“ с ограничителен режим и изпускане на отработените води в поречието на река Крива ще става само при крайна необходимост на системата или за осигуряване на води за напояване.

За язовирен район „Голям Беглик“

- яз. „Беглика“ - на 25.08.2020 г. при извършване на манипулации с основен изпускател ще бъде изпуснат приблизителен воден обем от 3 000 м³.
- яз. „Тошков чарк“ - на 25.08.2020 г. при извършване на манипулации с основен изпускател ще бъде изпуснат приблизителен воден обем от 3 000 м³.
- яз. „Голям Беглик“ - на 26.08.2020 г. при извършване на манипулации с ляв основен изпускател ще бъде изпуснат приблизителен воден обем от 15 000 м³.
- яз. „Широка поляна“ - на 27.08.2020 г. при извършване на манипулации с основен изпускател ще бъде изпуснат приблизителен воден обем от 10 000 м³.
- яз. „Караджа дере“ - на 27.08.2020 г. при извършване на манипулации с основните изпускатели ще бъде изпуснат приблизителен воден обем от 6 000 м³.
- яз. „Дженевра“ - на 27.08.2020 г. при извършване на манипулации с основните изпускатели ще бъде изпуснат приблизителен воден обем от 500 м³.

Общо изпуснатите енергийно непреработени водни обеми са в размер на 37 500 м³.

За язовирен район „Доспат“

- На 25.08.2020 г. се предвиждат манипулации с бързопадащ таблен затвор, ремонтен таблен затвор на водоземна кула и цилиндрични затвори на главна напорна деривация (ГНД) за „ВЕЦ „Тешел“. Очаква

се да бъдат изпуснати общо около 6 000 м³, при 5 минутно задържане на отворени цилиндрични затвори за продухване.

За язовир „Тешел“

- На 26.08.2020 г. се предвиждат манипулации с преливна клапа, основен изпускател и водохващания „Буйновско“ и „Триградско“.
- Очаква се да бъдат изпуснати приблизително следните водни обеми:
- От водохващане „Буйновско“ – 2 000 м³;
- От водохващане „Триградско“ – 4 000 м³;
- От преливна клапа – 60 000 м³, при максимално достигнато водно количество приблизително 67.0 м³/сек. за клапата;
- От Основен изпускател (ОИ)– 6 000 м³, при максимално достигнато водно количество приблизително 35.0 м³/сек. от изпускателя.

Общо изпуснатите енергийно непреработени водни обеми са в размер на 78 000 м³. Изпуснатите водни обеми са изчислени при кота водно ниво в изравнител „Тешел“ 855,00 м.

За язовир „Цанков камък“

През месец август 2020 продължават ремонтни дейности в тампонирания участък на река „Гашня“. За обезпечаване на дейностите е необходимо водното ниво в язовира да се понижи и да не надвишава кота 676.00 м.

За язовир „Въча“

От 14.08.2020 до 11.09.2020 г. се предвижда пълно спиране на ВЕЦ „Въча 1“ с източване на напорен тръбопровод.

За язовир „Студен кладенец“

Предвижда се източване на напорен тръбопровод на ВЕЦ „Студен кладенец“ в периода 24.08 – 08.08.2020. За посочения период централата няма да работи. При източването на тръбопровода ще бъдат изпуснали приблизително 25 000 м³.

Условия, при които се утвърждава графикът за м. август 2020 г.

1. За част от язовирите, разрешените водни обеми за питейно-битово водоснабдяване са редуцирани в съответствие с реално използваните води през предходните месеци, с цел акумулиране на обем.
2. Месечният график може да бъде изменян на по-кратки интервали, в т.ч. и да бъдат налагани допълнителни ограничителни мерки и други условия.
3. За язовирите, водите от които се използват за питейно-битово водоснабдяване с наличен обем под 50% от общия им обем, водоползвателите, вкл. и ВиК дружествата, следва да предприемат мерки за водоснабдяване от алтернативни водоизточници – повърхностни и подземни, с цел обезпечаване на питейно-битовото водоснабдяване на съответните населени места.
4. Заявките на „Напоителни системи“ ЕАД са редуцирани за язовирите с малък завирен обем.
5. „Напоителни системи“ ЕАД да предприемат действия за осигуряване на алтернативни водоизточници и рехабилитация на каналната мрежа, с цел повишаване ефективността на водоползването и намаляване на използваните водните количества.
6. Чрез компетентните институции ВиК дружествата да потърсят възможности за стартиране на програма от мерки за включване на нови и рехабилитация на стари водоизточници за алтернативно водоснабдяване, както и за намаляване на загубите по мрежата.
7. Поддържането на определените с настоящия график обеми да се осъществява чрез ВЕЦ, а при невъзможност, чрез основен изпускател.
8. Да се поддържа проводимостта на речното легло на разстояние 500 м след хидротехническите съоръжения от собственика или ползвателя, в съответствие с чл. 139, ал. 2 от Закона за водите.
9. При създаване на условия за изпускане на водни количества над 300 м³/сек от язовир „Ивайловград“ да се уведоми незабавно МОСВ и Басейнова дирекция „Източнобеломорски район“.

10. Изпускането на води да се съобразява с проводимостта на речните легла, при спазване на изискванията на чл. 142 от Закона за водите.
11. Месечният график за използване на водите на комплексните и значими язовири, съгласно чл. 53 ал.1 от Закона за водите, е неразделна част от издадените от министъра на околната среда и водите разрешителни.
12. Съгласно разпоредбата на чл. 17 от Наредбата за ползването на повърхностните води титулярите на разрешителни са задължени ежемесечно, до 26-то число да представят в МОСВ, дирекция “Управление на водите” и/или на факс 02/ 981 52 71 и/или ел. адрес: vodi@moew.government.bg актуализирани месечни заявки, изведени по съответния ред, определени в съответствие с разрешения годишен лимит за необходимите водни обеми за изготвяне на месечния график.
13. Във връзка с извършените проверки на язовирите с основно предназначение за питейно-битово водоснабдяване – „Искър”, „Бели Искър”, „Среченска бара”, „Христо Смирненски”, „Йовковци”, „Тича”, „Камчия”, „Ясна Поляна”, „Асеновец”, „Боровица”, „Студена”, „Ястребино”, „Дяково”, „Калин” и „Карагьол” за наличие на сертифицирани и отговарящи на нормативните изисквания измервателни устройства, басейновите дирекции да следят за изпълнение на направените предписания и при неизпълнение, да предприемат мерки в съответствие с разпоредбите на Закона за водите.
14. В зависимост от изменението на хидрометеорологичната обстановка, при необходимост, да се използват всички облекчителни съоръжения, с цел защита от вредното въздействие на водите.

ЗАБЕЛЕЖКИ:

1. Наличните обеми в язовирите са към 27 юли 2020 г.
2. Отпуснатите водни обеми за осигуряване на екологичен минимум в коритата на реките, да се подават равномерно през денонощието, с цел непрекъснато оводняване.
3. При определяне на разрешените за ползване водни обеми от язовирите са използвани:
 - актуалната информация за състоянието на язовира в края на предходния месец;

- определената с годишния график стратегия;
 - прогнозата за очаквания приток;
 - хидрометеорологичната обстановка;
 - преценката на исканията в месечната заявка от титулярите на разрешителни за водовземане;
 - приоритетите по чл. 50, ал. 4 Закона за водите (ЗВ);
 - разрешен лимит по издадени разрешителни.
 - Отчетен реален приток към язовирите през 2019 г.
4. Подробна информация за предупрежденията и опасните метеорологични явления по области може да бъде получена от интерактивната карта на адрес: <http://weather.bg/0index.php?koiFail=RM0opasni1&nd=1&lng=0>
5. До влизане в сила на методиката по чл. 135, т. 1 от Закона за водите (ЗВ) за съществуващи язовирни стени и съоръжения към тях, при които няма техническа възможност за осигуряване на минимално допустим отток, за осигуряване на количествата по §125 към ПЗР към ЗИД на Закона за водите (ЗВ) от 27.11.2018 г. следва да се подават максимално възможните водни количества. Оводняващите водни количества, за язовирите, на който не е определен минимално допустим отток, се осигуряват от пропуски, филтрация и/или допълнителна приточност.
6. В зависимост от постъпилия реален приток към язовирите през предходните месеци, екологичното водно количество е редуцирано за съответната обезпеченост на притока към язовирите, за условията на средна по влажност, суха или много суха година.

ГРАФИК

за използване на водите на комплексните и значими язовири през месец август 2020 г.

Утвърденият от министъра на околната среда и водите [График за използване на водите на комплексните и значими язовири през месец август 2020 г. може да намерите ТУК.](#)

През месец август 2020 година водите от комплексните и значими язовири да се използват за питейно-битово водоснабдяване, напояване, промишлено водоснабдяване, производство на електроенергия, други цели и осигуряване на минимално допустим отток в реките, както следва:

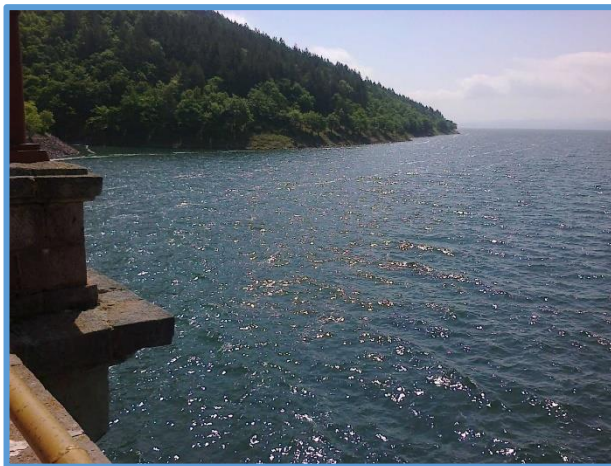
ЯЗОВИРИ ЗА ПИТЕЙНО-БИТОВО ВОДОСНАБДЯВАНЕ (според основното им предназначение)

ЯЗОВИР “ИСКЪР” – 81,9% наличен полезен обем (465,406 млн. м³)

Обща информация за язовира

- Общ обем 655,252 млн.м³
- Мъртъв обем 87,200 млн. м³

Язовирната стена е в активите на Министерство на енергетиката, стопанисва се от НЕК ЕАД - [Предприятие „Язовири и каскади“](#)



Използване на водите

Съгласно издадените в МОСВ разрешителни, водите се използват за:

- Питейно-битово водоснабдяване - до 149,6 млн.м³/годишно
- Производство на електроенергия - до 110 млн.м³/годишно

Особености при експлоатацията и управлението

- Многогодишен изравнител (времето за запълване е повече от година)
- Пълноводие – през месец май и юни
- При достигане на обем 630 млн. м³ се отваря основния изпускател (съгласно аварийен план)
- За осигуряване на свободен обем (ретензионен) преди пролетното пълноводие, обемът в язовира се регулира чрез ВЕЦ „Пасарел“ и ВЕЦ „Кокаляне“ и пропорционално използване на разрешените с месечен график водни обеми за електропроизводство.

В графика за м. август:

Разрешени за ползване 17,553 млн. м³ вода, от които:

- 12,500 млн. м³ за водоснабдяване на София:
 - 3,900 млн. м³ от ВЕЦ „Пасарел“ - малка турбина или байпасна връзка
 - 8,600 млн. м³ по водопровод „Искър“
- 0,052 млн. м³ за водоснабдяване за водоснабдителна група Габра, Вакарел, Крушовица и мина „Чукурово“
- 5,000 млн. м³ за производство на електроенергия
- 0,001 млн. м³ за други цели, от които 0,0004 за учебен център и 0,0005 млн. м³ за вилно селище „Буков дол“

Условия за утвърждаване на графика за месец август:

- Заявката на Софийска вода е удовлетворена в пълен размер
- Разрешените обеми за ВиК София са по разрешително и годишен график
- Разрешена работа на ВЕЦ „Пасарел“ и ВЕЦ „Кокаляне“ - 5,0 млн. м³
- Съгласно разработка на НИМХ се очаква намаляване на притока през месец август.

ЯЗОВИР „БЕЛИ ИСКЪР“ – 81,5% наличен полезен обем (11,145 млн. м³)

Обща информация за язовира

- Общ обем 15,100 млн. м³
- мъртъв обем 1,4 млн. м³

Язовирната стена се стопанисва от „Софийска вода“ АД по силата на концесионен договор.

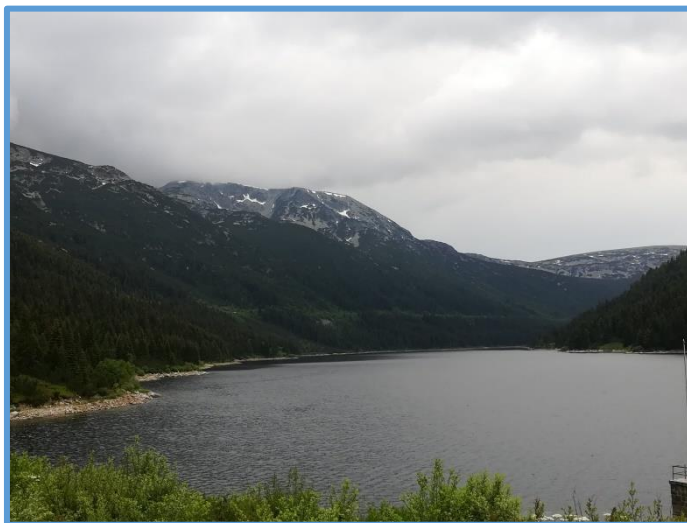
Използване на водите

Съгласно издадените в МОСВ разрешителни, водите се използват за:

- питейно-битово водоснабдяване – до 52,5 млн.м³/годишно
- производство на електроенергия – до 121 млн.м³/годишно
- В процедура е издаване на разрешително на ВиК Перник за аварийно питейно-битово водоснабдяване на гр. Перник /в съответствие с Решение на МС №201/24.03.2020 г./

Особености при експлоатацията и управлението

- Водоползването за „Софийска вода“ АД варира от 2,3 до 5,3 млн. м³/месечно
- ВЕЦ „Бели Искър“, ВЕЦ „Мала Църква“ и ВЕЦ „Симеоново“ са каскадно разположени и преработват и допълнителни води от речни водохващания
- При необходимост се прехвърлят води от язовир „Белмекен“ посредством събирателни деривации „Грънчар“ и „Манастирска“
- Режимът на работа на ВЕЦ „Бели Искър“ се определя оперативно в зависимост от нуждите на водоснабдяването, като след достигане на обем 13,400 млн. м³ в язовира, този обем се поддържа чрез подходящ режим на работа на централата.



В графика за м. август:

Разрешени за ползване 5,100 млн. м³ вода, от които:

- 4,300 млн. м³ за питейно-битово водоснабдяване на гр. София
- 0,800 млн. м³ за аварийно питейно-битово водоснабдяване на гр. Перник

Водите за Вик Перник ООД се осигуряват чрез прехвърляне на водни количества от водосбора на яз. „Белмекен“, посредством СД „Манастирска“ и СД „Грънчар“ към яз. „Бели Искър“.

Режимът на работа на ВЕЦ „Бели Искър“ да се определя оперативно в зависимост от нуждите на водоснабдяването, като след достигане на обем 13,400 млн. м³ в язовира, този обем да се поддържа чрез подходящ режим на работа на централата.

В зависимост от изменението на хидрометеороложките условия да се изключват и включват събирателните деривации и/или водохващания от тях, с оглед да се контролира или недопуска надвишаване на обем 13,400 млн. м³ в язовира.

Подаването в границите на разрешения лимит да се извършва по график, съгласуван между „Софийска вода“ АД, НЕК ЕАД и „Вик“ ООД, гр. Перник.

Условия за утвърждаване на графика за месец август:

- Води за питейно-битово водоснабдяване на гр. София - 4,300 млн. м³ и за аварийно питейно-битово водоснабдяване на гр. Перник – 0,800 млн. м³ – по заявки на Вик дружествата
- След язовира се изпускат води за оводняване от водохващания „Прека река“ и „Дерково дере“
- Поставено е условие за събирателните деривации да се регулират оперативно от „Софийска вода“ АД, НЕК ЕАД и Вик Перник в зависимост от изменението на хидрометеороложките условия
- Водите за Вик Перник ООД се осигуряват чрез прехвърляне на водни количества от водосбора на яз. „Белмекен“, посредством СД „Манастирска“ и СД „Грънчар“ към яз. „Бели Искър“.

ЯЗОВИР "СРЕЧЕНСКА БАРА" – 99,2% наличен полезен обем (14,380 млн. м³)

Обща информация за язовира

- Общ обем 15,500 млн. м³
- Мъртъв обем 2,0 млн. м³

Язовирната стена е в активите на МРРБ и се стопанисва от ВИК Монтана.



Използване на водите

Съгласно издадените в МОСВ разрешителни, водите се използват за питейно-битово водоснабдяване на 33 населени места, от които 5 града - Враца, Монтана, Мездра, Берковица и Вършец съответно:

- до 11,300 млн. м³ за ВИК Монтана
- до 25,800 млн.м³ за ВИК Враца
- осигуряване на минимален отток в река „Среченска бара“ след язовира

Особености при експлоатацията и управлението

Язовирът се пълни и притокът му се регулира от довеждащи деривации, обслужващи каскада „Петрохан“. Основно водите постъпват от изтичалото на последния ВЕЦ „Клисура“ от каскадата. Допълнително в язовира постъпват води от събирателна деривация „Врещица“- водохващания на реките Врещица, Раковица, Цветкова бара и Манастирска. Има изградено аварийно водохващане на р. Бързия, което се използва за водовземане в случаите на ремонт на ВЕЦ „Клисура“. Притокът от довеждащите деривации се регулира така, че да се поддържа оптимален обем в язовира за питейно-битово водоснабдяване и да не се допуска преливане на язовира.

В графика за м. август:

Разрешени за ползване 2,213 млн. м³ вода, от които:

- 1,000 млн. м³ за питейно-битово водоснабдяване на общини Монтана, Берковица и Вършец

- 1,200 млн. м³ за питейно-битово водоснабдяване на общини Враца, Мездра и Криводол
- 0,013 млн. м³ за осигуряване на минимално допустим отток в реката след язовира

Да се регулира притока от довеждащите деривации така, че да се поддържа оптимален обем в язовира за питейно-битово водоснабдяване и да не се допуска преливане на язовира.

Условия за утвърждаване на графика за месец август:

- Води за ВиК Монтана и ВиК Враца – по заявки на дружествата, удовлетворени на 100 %
- Ежемесечно се осигуряват екологични количества в размер 5 л/сек или 0,013 млн. м³/месечно
- Притока от довеждащите деривации се регулира така, че да се поддържа оптимален обем в язовира за питейно-битово водоснабдяване и да не се допуска преливане на язовира.

ЯЗОВИР “ХРИСТО СМИРНЕНСКИ” – 73,1% наличен полезен обем (17,181 млн. м³)

Обща информация за язовира

- Общ обем 27,700 млн. м³
- Мъртъв обем 4,2 млн. м³

Язовирната стена е в активите на МРРБ и се стопанисва от ВиК Габрово.



Използване на водите

Съгласно издадените в МОСВ разрешителни, водите се използват за:

- Питейно-битово водоснабдяване - до 24,0 млн. м³ за ВиК Габрово
- Електропроизводство - до 24,0 млн. м³

Особености при експлоатацията и управлението

Подязовирна ВЕЦ, която преработва водите за питейно-битово водоснабдяване и осигурява минимален отток. Извършен е ремонт, тъй като поради обрушване по бетонната част на надстройката на язовирната стена не се допускаше пълнене на язовира над кота 529,0 м (20,8 млн.м³), като към момента няма ограничение на запълването.

В графика за м. август:

Разрешени за ползване 0,900 млн. м³ вода, от които:

- 0,650 млн. м³ за питейно-битово водоснабдяване
- 0,170 млн. м³ за производство на електроенергия от ВЕЦ „Христо Смирненски“
- 0,080 млн. м³ за осигуряване на минимално допустим отток в реката след язовира

Водите използвани за питейно-битово водоснабдяване могат да се преработват чрез ВЕЦ „Христо Смирненски“.

Условия за утвърждаване на графика за месец август:

- Удовлетворена е заявката на „ВиК ООД“ Габрово, на 100%. Разрешени са води за ВЕЦ, предвид сравнително висок обем в язовира
- ВЕЦ може да преработва и водите за питейно-битово водоснабдяване (ПБВ)
- Минимално допустим отток – ежемесечно се осигурява водно количество 0,080 млн. м³

ЯЗОВИР “ЙОВКОВЦИ” – 83,9% наличен полезен обем (69,803 млн. м³)

Обща информация за язовира

- Общ обем 92,2 млн. м³
- Мъртъв обем 9,0 млн. м³

В активите на МРРБ, стопанисва се от „Вик Йовковци“ ООД, Велико Търново.



Използване на водите

Съгласно издадените в МОСВ разрешителни водите се използват за:

- питейно-битово водоснабдяване на гр. Велико Търново и населени места в общините В. Търново, Горна Оряховица, Лясковец, Златарица, Елена, Стражица, Полски Тръмбеш и Дряново – до 47,3 млн. м³/годишно
- производство на електроенергия от ВЕЦ “Веселина” – до 26,0 млн. м³/годишно

Особености при експлоатацията и управлението

ВЕЦ “Веселина” преработва водите които се подават за питейно-битово водоснабдяване.

В графика за м. август:

Разрешени за ползване 3,150 млн. м³ вода, от които:

- 3,100 млн. м³ за питейно-битово водоснабдяване, в т.ч. 2,000 млн. м³ за производство на електроенергия от ВЕЦ „Веселина“
- 0,050 млн. м³ за осигуряване на минимално допустим отток в реката след язовира

Условия за утвърждаване на графика за месец август:

- Удовлетворена е заявката на „Вик Йовковци“ ООД на 100%

- Разрешено е ВЕЦ „Веселина да преработва част от водите за питейно-битово водоснабдяване (ПБВ)
- Минимално допустим отток – ежемесечно се осигурява водно количество 0,040 млн. м³

ЯЗОВИР “ЯСТРЕБИНО” – 21,6% наличен полезен обем (12,598 млн. м³)

Обща информация за язовира

- Общ обем 62,3 млн. м³
- мъртъв обем 3,4 млн. м³.

В активите на МЗХГ, стопанисва се от [„Напоителни системи“ ЕАД](#).



Използване на водите

Съгласно издадените в МОСВ разрешителни водите се използват за:

- питейно-битово водоснабдяване на гр. Антоново – до 3,8 млн. м³/годишно
- напояване – до 15,0 млн. м³/годишно

В графика за м. август:

Разрешени за ползване 2,029 млн. м³ вода, от които:

- 0,029 млн. м³ за питейно-битово водоснабдяване на гр. Антоново
- 2,000 млн. м³ за напояване

Анализите към момента показват, че при използване на 2,0 млн. м³ за напояване през месец август и при нулев приток до края на годината, в края на м. октомври обемът в язовира ще падне под 12,2 млн. м³, дори и без да бъде осъществено водовземане за напояване след м. август 2020 г.

Във връзка с ниския обем и обезпечаване на питейно-битовото водоснабдяване, по искане на МОСВ, на 17 юни 2010 г. беше извършено извънредно пробонабиране от язовир „Ястребино“ в обем и показатели съгласно изискванията на Наредба №12/18.05.2002 г. за качествените изисквания към повърхностни води, предназначени за питейно битово водоснабдяване. Пробонабирането се извърши при водовземна кула от повърхностни води и две дълбочинни проби, съответстващи на четвърти отвор при кота 320,0 м (съответстваща на обем 8,584 млн. м³) и пети отвор съответстващ на кота 315,0 м (съответстваща на обем 3,339 млн. м³)

Анализът на резултатите от изпитване на взетите проби от язовир „Ястребино“ сравнени с нормите, съгласно Приложение № 1 от на Наредба № 12/18.05.2002 г. за качествените изисквания към повърхностни води, предназначени за питейно - битово водоснабдяване показват, че и на двете дълбочинни проби взети на кота 320 м и 315 м, получените стойности за показатели „манган“ и „наситеност на кислород“ отговарят на нормите за категория А2 води, по всички останали анализирани показатели водата отговаря на категория А1.

Условия за утвърждаване на графика за месец август:

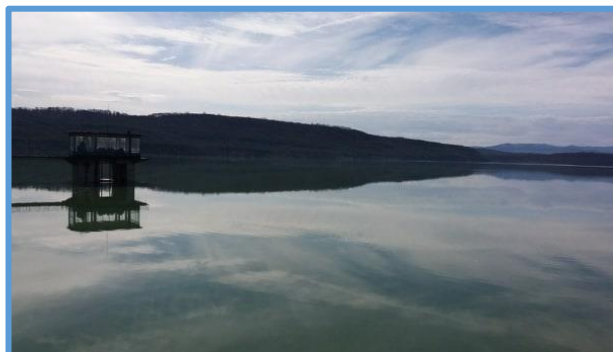
- Удовлетворена е заявката на Вик Търговище – ползват минимални количества за питейно-битово водоснабдяване (ПБВ) – 0,029 млн. м³
- По искане на НС се поставя условие за обем, който да не надвишава 40,00 млн. м³, поради технически проблеми на съоръжения. В графика този обем не е посочен, тъй като наличният обем е нисък.
- Напояване – заявката на „Напоителни системи“ ЕАД за 2,000 млн. м³ е удовлетворена.

ЯЗОВИР „ТИЧА“ - 41,1% наличен полезен обем (111,753 млн. м³)

Обща информация за язовира

- Общ обем 311,800 млн. м³
- Санитарен обем 88,0 млн.м³ /определен с проекта 88,0 млн. м³, защото е напоителен и се ползва за питейно-битово водоснабдяване/

В активите на МЗХГ, стопанисва се от [„Напоителни системи“ ЕАД](#).



Използване на водите

Използва се за питейно-битово водоснабдяване на градовете Шумен, Търговище и Велики Преслав /ВиК Шумен и ВиК Търговище/, за напояване и за производство на електроенергия посредством ВЕЦ „Моста“ - подязовирна и ВЕЦ „Тича“ - на река Голяма Камчия.

Съгласно издадените в МОСВ разрешителни водите се използват за:

- питейно-битово водоснабдяване - до 34,39 млн. м³/годишно, от които:
 - ВиК Шумен – до 24,9 млн. м³/годишно
 - ВиК Търговище – до 9,49 млн. м³/годишно
- напояване – до 40,0 млн. м³/годишно
- производство на електроенергия – до 56,0 млн. м³/годишно, от които:
 - ВЕЦ „Моста“ – до 28,0 млн. м³/годишно
 - ВЕЦ „Тича“ – до 28,0 млн. м³/ годишно
- минимално допустим отток в река Голяма Камчия след язовирната стена, чрез малка турбина на ВЕЦ „Моста“.

Особености при експлоатацията и управлението

- ВЕЦ „Тича“ преработва водите от ВЕЦ „Моста“, като има вариант от допълнителен канал да се пускат до 1 м³/сек от язовира, които не минават през ВЕЦ „Моста“
- За да се гарантира питейно-битовото водоснабдяване, се разрешава работа на ВЕЦ при обем в язовира над 260,000 млн. м³

В графика за м. август:

Разрешени за ползване 4,320 млн. м³ вода, от които:

- 2,400 млн. м³ за питейно-битово водоснабдяване на градовете Шумен и Велики Преслав
- 0,700 млн. м³ за питейно-битово водоснабдяване на гр. Търговище
- 1,000 млн. м³ за напояване
- 0,220 млн. м³ за осигуряване на минимално допустим отток в реката след язовира

Предвид ниския обем в язовира, ползването е редуцирано, като заявките на ВиК Шумен и ВиК Търговище са намалени в съответствие с реално използваните през предходните месеци водни количества. За ВиК Шумен от 2,450 млн. м³ на 2,400 млн. м³, за ВиК Търговище – от 0,770 млн. м³ на 0,700 млн. м³. Минимално допустимият отток в реката след язовира е за 95% обезпеченост на притока. Заявката за напояване се редуцира от 2,960 млн. м³ на 1,000 млн. м³.

ВиК операторите и Асоциацията по ВиК-Шумен многократно са уведомени за необходимостта от предприемане на мерки по отношение на рехабилитация на наличните алтернативни водоизточници и инвестиции с оглед обезпечаване на допълнително пречистване на водите налични в язовира под санитарния минимум. Към настоящия момент няма депозирани заявления за издаване на разрешителни за водоземане от алтернативни водоизточници.

Количествата за напояване следва да бъдат използвани по изготвен от „Напоителни системи“ ЕАД график за подаване на водни маси, с цел потенциална икономия на вода.

Условия за утвърждаване на графика за месец август:

- Заявките на ВиК Шумен и ВиК Търговище са намалени в съответствие с използваните през предходните месеци водни количества.

титуляр	ВИК Шумен		ВИК Търговище	
	Разрешени водни обеми	Използвани обеми	Разрешени водни обеми	Използвани обеми
Януари 2020	2,500	2,177336	0,700	0,68954
Февруари 2020	2,300	1,981676	0,700	0,622164
Март 2020	2,400	2,057243	0,700	0,575901
Април 2020	2,200	1,911248	0,700	0,560464
Май 2020	2,200	1,933724	0,700	0,615116
Юни 2020	2,400	1,892014	0,700	0,612914
Август 2019	2,220	2,439	0,700	0,678

ВИК Шумен от началото на годината не е използвало повече от 2,2 млн. м³ водни обеми. За м. август 2020 г. дружеството е заявило 2,450 млн. м³, като през август 2019 г. по данни на контролния орган при заявени 2,220 са използвани 2,439 млн. м³. Заявеното количество за ВИК Шумен за м. юли е намалено на 2,400 млн. м³, а за ВИК Търговище – от 0,770 намалено на 0,700 млн. м³, съотносимо с 2019 г.

- Минимално допустимият отток в реката след язовира е за 95% обезпеченост на притока.
- НС са заявили 2,960 млн. м³, предвид ниския обем и обстоятелството, че е намалено и питейно-битово водоснабдяване (ПБВ), се разрешава 1,000 млн.м³

Количествата за напояване следва да бъдат използвани по изготвен от „Напоителни системи“ ЕАД график за подаване на водни маси, с цел потенциална икономия на вода.

ВИК операторите и Асоциацията по ВИК-Шумен многократно са уведомени за необходимостта от предприемане на мерки по отношение на рехабилитация на наличните алтернативни водоизточници и инвестиции с оглед обезпечаване на допълнително пречистване на водите налични в язовира под санитарния минимум. Към настоящия момент няма депозирани заявления за издаване на разрешителни за водоземане от алтернативни водоизточници.

ЯЗОВИР "КАМЧИЯ" – 41,5% наличен полезен обем (65,250 млн. м³)

Обща информация за язовира

- Общ обем 233,500 млн. м³
- Санитарен обем 76,0 млн. м³

В активите на МРРБ, стопанисва се от ВиК Бургас.

Използване на водите

Използва се за питейно-битово водоснабдяване на гр. Бургас и населени места от общините Сунгурларе, Карнобат, Айтос, Камено и Бургас, гр. Варна, населени места от ГРШ "Китка" до гр. Варна и група "Камчийски пясъци", експл. район Котел (с. Мокрен и с. Пъдарево) и за производство на електроенергия посредством ВЕЦ „Камчия“.



Съгласно издадените в МОСВ разрешителни водите се използват за:

- питейно-битово водоснабдяване – до 130,2 млн. м³/годишно, от които:
 - ВиК Сливен – до 0,2 млн. м³/годишно
 - ВиК Варна – до 61,1 млн. м³/годишно
 - ВиК Бургас – до 68,9 млн. м³/годишно
- производство на електроенергия – до 116,5 млн. м³/годишно
- минимално допустим екологичен отток в река Луда Камчия след язовирната стена – посредством основния изпускател

Особености при експлоатацията и управлението

- ВЕЦ „Камчия“ е на тръбопровода, подаващ водите за питейно-битово водоснабдяване – преработва единствено водните количества, подавани за питейно-битово водоснабдяване. Технологично работата на ВЕЦ-а не допуска загуба на вода, а цялото количество постъпва в пречиствателната станция за питейни води

В графика за м. август:

Разрешени за ползване 8,382 млн. м³ вода, от които:

- 8,222 млн. м³ за питейно-битово водоснабдяване, от които:
 - 3,200 млн. м³ за питейно-битово водоснабдяване на гр. Варна
 - 5,000 млн. м³ за питейно-битово водоснабдяване на гр. Бургас
 - 0,022 млн. м³ за питейно-битово водоснабдяване на селата Мокрен и Пъдарево
- 0,160 млн. м³ за осигуряване на минимално допустим отток в реката след язовира

ВЕЦ „Камчия“ може да преработва само използваните водни обеми за питейно-битово водоснабдяване.

Предвид ниския обем в язовира, заявите на „Вик ООД“ и Варна „Вик ООД“ Бургас са редуцирани.

„Вик ООД“ Варна и „Вик ООД“ Бургас са уведомени, че в случай, че продължи тенденцията за реализиране на приток характерен за много суха година, МОСВ ще предприеме допълнителни действия за редуциране на разрешените лимити и поетапно преминаване към алтернативни водоизточници, съобразно възможностите на Вик операторите.

След приключване на летния сезони и при продължаваща тенденция за намаляващ приток, разрешените количества ще бъдат допълнително ограничени.

Условия за утвърждаване на графика за месец август:

Предвид ниския обем в язовира, е редуцирана заявката на Вик Бургас на база реално използваните водни количества.

Месец 2020	ВИК Варна		ВИК Бургас		ВИК Сливен	
	Разрешени обеми	Използвани обеми	Разрешени обеми	Използвани обеми	Разрешени обеми	Използвани обеми
Януари 2020	3,000	2,885	5,100	3,319	0,015	0,012
Февруари 2020	2,900	2,729	3,800	3,01	0,014	0,015
Март 2020	2,900	2,762	4,000	2,867	0,016	0,016
Април 2020	2,900	2,659	4,000	2,814	0,019	0,015
Май 2020	2,900	2,801	4,000	3,159	0,02	0,01594
Юни 2020	2,600	2,613	4,100	3,287	0,02	0,01600
Август 2019	4,500	3,574	7,200	6,254	0,020	0,017

- ВиК Варна е заявило 4,1 млн.м³, като през 2019 г. реално са използвани 3,5 млн.м³. В заявката от ВиК Бургас се препоръчва, предвид обстоятелството, че ВиК Варна ползват подземни води да не се разрешава над 3,2 млн.м³. Предвид, че ползването тази година е по-занижено от това през миналата година, заявката е редуцирана до 3,20 млн.м³.
- ВиК Бургас заявяват 5,800 млн.м³, през 2019 г. са използвали 6,254 млн.м³. Предвид, че ползването тази година е по-занижено от това през миналата година, заявката е редуцирана до 5,00 млн. м³.
- ВЕЦ „Камчия“ може да преработва само използваните водни обеми за питейно-битово водоснабдяване.
- Минимално допустим отток – ежемесечно се осигурява водно количество 0,160 млн. м³
- След приключване на летния сезони и при продължаваща тенденция за намаляващ приток, разрешените количества ще бъдат допълнително ограничени.

ЯЗОВИР “ЯСНА ПОЛЯНА” – 68,7% наличен полезен обем (17,026 млн. м³)

Обща информация за язовира

- Общ обем 32,300 млн. м³
- Мъртъв обем 8,3 млн.м³

В активите на МРРБ, стопанисва се от ВиК Бургас.

Изцяло за водоснабдяване на Южното Черноморие.



Използване на водите

Съгласно издадените в МОСВ разрешителни водите се използват за:

- питейно-битово водоснабдяване – до 14,5 млн. м³/годишно - ВиК Бургас
- минимално допустим екологичен отток в река Дяволска след язовирната стена посредством основния изпускател

Особености при експлоатацията и управлението

- Целогодишно се осигурява минимално допустимия отток, както след язовир “Ясна поляна” по река Дудинска, така и след язовир “Ново Паничарево” по река Ропотамо и след водохващане на река Зелениковска.
- Експлоатационно яз. “Ясна поляна” при намалени обеми се допълва от яз. “Ново Паничарево”.

В графика за м. август:

Разрешени за ползване 1,870 млн. м³ вода, от които:

- 1,800 млн. м³ за питейно-битово водоснабдяване на Южното Черноморие
- 0,070 млн. м³ за осигуряване на минимално допустим отток в реката след язовира

Условия за утвърждаване на графика за месец август:

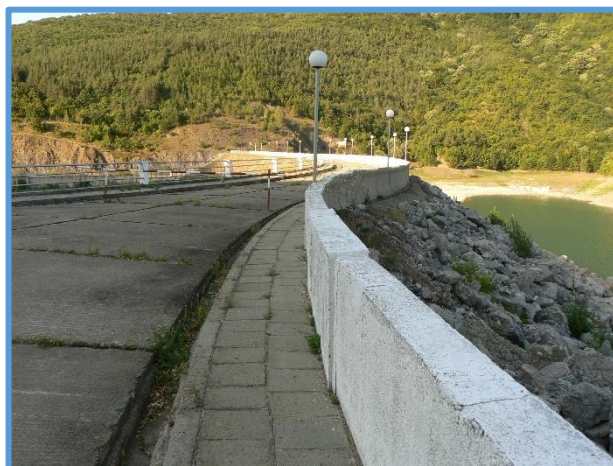
- Предвид обема в язовира заявката на Вик Бургас е удовлетворена на 100%
- Минимално допустим отток - ежемесечно се осигурява водно количество 0,070 млн. м³

ЯЗОВИР “АСЕНОВЕЦ” – 34,3% наличен полезен обем (8,994 млн. м³)

Обща информация

- Общ обем 28,200 млн. м³
- Мъртъв обем 2,000 млн. м³

Язовир „Асеновец“ е в активите на Министерство на регионалното развитие и благоустройството и се експлоатира от дружеството „Водоснабдяване и Канализация“ ООД, гр. Сливен.



Използване на водите

- Питейно-битово водоснабдяване на гр. Сливен – до 22,0 млн. м³/годишно

В графика за м. август:

- 0,800 млн. м³ вода за питейно-битово водоснабдяване

"Водоснабдяване и канализация" ООД, гр. Сливен следва да осигури останалото количество, необходимо за питейно-битово водоснабдяване от алтернативни водоизточници.

Заявката на „Вик“ ООД Сливен за водовземане от язовира е удовлетворена в пълен размер, предвид предприетите действия от страна на дружеството за включване на алтернативни водоизточници, което доведе до акумулиране на вода в язовира за обезпечаване на питейно-битовото водоснабдяване.

Условия за утвърждаване на графика за месец август:

- Водите от язовира се използват единствено от ВиК Сливен
- ВиК Сливен е заявило 0,800 млн. м³ - по заявка
- Заявката на „Вик“ ООД Сливен за водовземане от язовира е удовлетворена в пълен размер, предвид предприетите действия от страна на дружеството за включване на алтернативни водоизточници, което доведе до акумулиране на вода в язовира за обезпечаване на питейно-битовото водоснабдяване.
- Минималният отток по река Асеновска след створа на язовира се осигурява от разположените в близост до створа притоци - дере, река Колешница, както и други по-малки притоци, предвид планинския релеф около реката.

ЯЗОВИР “БОРОВИЦА” – 96,7% наличен полезен обем (21,950 млн. м³)

Обща информация

- Общ обем 27,300 млн. м³
- Мъртъв обем 4,600 млн.м³

Стопанисва се от ВиК, гр. Кърджали. В активите на МРРБ.

Използване на водите

Съгласно издадените в МОСВ разрешителни, водите се използват за:

- питейно-битово водоснабдяване на гр. Кърджали, Момчилград и 47 бр. населени места в общини Кърджали, Момчилград и Черноочене, с разрешен годишен лимит от 10,2 млн.м³



В графика за м. август:

- Разрешени за ползване 1,010 млн. м³ вода за питейно-битово водоснабдяване на градовете Кърджали и Момчилград

Условия за утвърждаване на графика за месец август:

- Удовлетворена е заявката на ВиК Боровица на 100%
- Осигурява се минимално допустим отток

ЯЗОВИР “СТУДЕНА” – 84,4% наличен полезен обем (19,246 млн. м³)

Обща информация за язовира

- Общ обем 25,200 млн. м³
- Мъртъв обем 2,400 млн. м³

Язовир Студена е годишен изравнител (един цикъл запълване-източване-запълване е в рамките на една година), в активите на Министерство на регионалното развитие и благоустройството,



стопанисва се от Водоснабдяване и канализация „Перник“ ООД гр. Перник. Използва се за питейно-битово водоснабдяване на град Перник и близките населени места, за производство на електроенергия посредством ВЕЦ „Студена“ и за охлаждане и промишлено водоснабдяване.

Използване на водите

Съгласно издадените в МОСВ разрешителни водите се използват за:

- Питейно-битово водоснабдяване – до 20,54 млн. м³/годишно
- Производство на електроенергия - до 51,0 млн. м³/ годишно
- Промислено водоснабдяване и охлаждане – до 7,45 млн. м³/годишно
- Минимално допустим отток в река Струма

С Решения на министъра на околната среда и водите са ограничени правата по издадените разрешителни за промишлено водоснабдяване на „Стомана Индъстри“ и на „Топлофикация Перник“.

ВИК Перник е в процедура за издаване на разрешително за аварийно допълнително водоснабдяване от яз. „Белмекен“.

В графика за м. август:

- Разрешени за ползване 1,700 млн. м³ за питейно-битово водоснабдяване

Предоставени са допълнителни количества от водосбора на яз. „Белмекен“, в размер на 0,800 млн. м³.

Разрешените за м. август 2020 г. количества от 2,500 млн. м³, надвишават значително реално използваните количества вода от ВИК оператора за същия месец през предходните 2018 и 2019 г.

Условия за утвърждаване на графика за месец август:

- Предвид наличния обем заявката на ВИК Перник от язовир „Студена“ от 1,700 млн. м³ е удовлетворена
- Предоставени са допълнителни количества от водосбора на яз. „Белмекен“, в размер на 0,800 млн. м³ – по заявка на ВИК Перник
- Разрешените за м. юли 2020 г. общо 2,500 млн. м³, надвишават значително реално използваните количества вода от ВИК оператора за същия месец през предходните 2018 и 2019 г.

Постъпило е писмо от ВиК Перник за необходимостта от извършване на неотложни ремонтни работи на съоръжения, находящи се в ПС „Крапец“, преходен резервоар и съоръжения по довеждащ тръбопровод, с искане за отстраняване на поставена от БДЗБР пломба. В отговор БДЗБР информира ВиК дружеството, че при започване на ремонтните работи може да бъде премахната пломбата на шибърния кран в резервоара, като информират басейновата дирекция за датата на премахване. След приключване на ремонтните дейности е необходимо БДЗБР да бъде информирана за поставяне на нова пломба.

Не е удовлетворена заявката на „Стомана Индъстри“ АД за разрешение за ползване на водни количества от яз. „Студена“.

Във връзка с постъпило искане на ВИК ООД гр. Перник е изменен месечния график за месец юли в частта за язовир „Студена“, като са отпуснати допълнителни водни количества, в размер 0,300 млн. м³. Искането е обосновано с отлагане на планирания ремонт на главен клон II от язовира. Заради планираните ремонтни дейности, през м. юли следваше да бъде прекъснато на водоподаването през главен клон II и захранването на част от града да се осъществи от яз. „Белмекен“. Поради тази причина за месеца са заявени по-малки количества от яз. „Студена“. Предвид забавянето на ремонтните дейности е необходимо през месец юли да се подава вода от яз. „Студена“ за целия град Перник.

ЯЗОВИР „ДЯКОВО“ - 74,9% наличен полезен обем (20,522 млн. м³)

Обща информация за язовира:

- Общ обем 35,400 млн. м³
- Мъртъв обем 2,0 млн. м³

По данни на ВиК в язовира следва да се поддържа санитарен минимум от 6,0 млн.м³.



Стопанисва се от [„Напоителни системи“ ЕАД](#). В активите на Министерство на земеделието храните и горите.

Използване на водите

Водите на язовир Дяково се използват за питейно-битово водоснабдяване, за напояване, за електропроизводство, промишлено водоснабдяване и охлаждане. За питейно-битово водоснабдяване

се осигуряват води за горната част на гр. Дупница и за гр. Кюстендил - ВиК „Дупница“ и ВиК „Кюстендил“, за промишленост - ТЕЦ „Бобов дол“ и „Ай Ви Пи Комършъл“ ЕООД.

Съгласно издадените в МОСВ разрешителни водите се използват за:

- питейно-битово водоснабдяване – до 7,1 млн. м³/годишно
- напояване – до 3,3 млн. м³/годишно
- производство на електроенергия – до 45,7 млн. м³/годишно, от които:
 - ВЕЦ „Яхиново“ – до 30,000 млн. м³/годишно
 - ВЕЦ „Мало село“ – до 6,207 млн. м³/годишно
 - ВЕЦ „Дяково“ – до 9,507 млн. м³/годишно
- промишлено водоснабдяване и охлаждане – до 7,3 млн. м³/годишно
- Електропроизводство – ВЕЦ „Мало село“, ВЕЦ „Дяково“ и ВЕЦ „Яхиново“:
 - ВЕЦ „Мало село“ и ВЕЦ „Дяково“ преработват една и съща вода, като работят на подчинен на ТЕЦ „Бобов дол“ режим, т.е преработват водите, подавани за промишлено водоснабдяване на ТЕЦ „Бобов дол“
 - ВЕЦ „Дяково“ преработва и водите подавани за напояване
 - ВЕЦ „Яхиново“ работи при обем в язовира над 20,00 млн. м³, с цел осигуряване на вода за приоритетно водовземане

В графика за м. август:

Разрешени за ползване 0,950 млн. м³ вода, от които:

- 0,0785 млн. м³, от които 0,075 млн. м³ за питейно-битово водоснабдяване за „ВиК ЕООД“, гр. Дупница и 0,0035 м³ за питейно-битово водоснабдяване на с. Палатово
- 0,085 млн. м³ за питейно-битово водоснабдяване за “Кюстендилска вода” ЕООД
- 0,118 млн. м³ за напояване

- 0,598 млн. м³ за ТЕЦ „Бобов дол“ ЕАД, от които 0,015 млн. м³ за питейно-битово водоснабдяване, 0,292 млн. м³ за промишлено водоснабдяване и 0,291 млн. м³ за охлаждане
- 0,046 млн. м³ за „Ай Ви Пи Комършъл“ ЕООД, от които 907,17 м³ за питейно-битово водоснабдяване и 750 м³ за пожарогасене и 0,044 млн. м³ за промишлено водоснабдяване
- 0,020 млн. м³ за „Балканфарма-Дупница“ АД, от които 0,018 млн. м³ за промишленост и 0,002 млн. м³ за допълване на противопожарните системи
- 0,0043 млн. м³ за зона „Пиперево“
- 0,0005 млн. м³ за „Хидрострой Рилци“ АД

ВЕЦ „Дяково“ може да преработва само използваните води от ТЕЦ „Бобов дол“ и само използваните води за напояване.

ВЕЦ „Мало село“ може да преработва само използваните води от ТЕЦ „Бобов дол“.

Подаването в границите на разрешения лимит да се извършва по график, съгласуван между „Напоителни системи“ ЕАД, „Кюстендилска вода“ ЕООД, „ВиК“ ЕООД, гр. Дупница, ТЕЦ „Бобов дол“ ЕАД, „Ай Ви Пи Комършъл“ ЕООД, „Балканфарма-Дупница“ АД, промишлена зона „Пиперево“, „Аква Пауър Груп“ ООД и „Делектра“ ЕООД.

„Напоителни системи“ ЕАД да осигурят нормално водоподаване към язовира през дюкер 1, като не допускат отклонение на водни количества посредством механично таблено затваряне.

Условия за утвърждаване на графика за месец август:

- Напояването е по заявка - 0,118 млн. м³ за напояване. Удовлетворена 100 %
- ВиК Дупница – заявени и разрешени 0,075 млн. м³ и 0,0035 м³ за питейно-битово водоснабдяване на с. Палатово или общо за ВиК Дупница – 0,0785 млн. м³
- „Кюстендилска вода“ ЕООД - заявени и разрешени 0,085 млн. м³
- ТЕЦ „Бобов дол“ - заявени 67 000 м³ за питейни цели, разрешените води са в размер 15 000 м³, което е отчетеното използвано водно количество през предходните месеци. Заявката на ТЕЦ «Бобов дол» за промишленост и охлаждане е удовлетворена за безопасност 50%

- Разрешени заявените 0,020 млн. м³ за “Балканфарма-Дупница” АД, от които 0,018 млн. м³ за промишленост и 0,002 млн. м³ за допълване на противопожарните системи
- Удовлетворени са заявките за промишлени цели на дружествата с разрешителни
- ВЕЦ „Дяково“ може да преработва само използваните води от ТЕЦ „Бобов дол“ и само използваните води за напояване.
- ВЕЦ „Мало село“ може да преработва само използваните води от ТЕЦ „Бобов дол“.
- „Напоителни системи“ ЕАД да осигурят нормално водоподаване към язовира през дюкер 1, като не допускат отклонение на водни количества посредством механично таблено затваряне.

ЯЗОВИРИ „КАЛИН“ И “КАРАГЪОЛ” – 85.07% наличен полезен обем (Калин 0.710 млн. м³/ Карагьол - 1.915 млн. м³)

Обща информация:

- Язовир „Карагьол“ общ обем 2,252 млн. м³
- Язовир „Калин“- общ обем 1,024 млн. м³

Язовирите са в активите на Министерство на енергетиката и се стопанисват от НЕК ЕАД – [Предприятие „Язовири и каскади“](#)



Използване на водите

Водите на „Калин“ и „Карагьол“ се използват за производство на електроенергия и за питейно-битово водоснабдяване.

Съгласно издадените в МОСВ разрешителни водите се използват:

- Производство на електроенергия – до 220,8 млн. м³/годишно, с разрешени лимити:

- ВЕЦ „Калин“ – до 4,100 млн. м³/годишно
- ВЕЦ „Каменица“ – до 9,800 млн. м³/годишно
- ВЕЦ „Пастра“ – до 82,0 млн. м³/годишно
- ВЕЦ „Рила“ – до 124,900 млн. м³/годишно
- Питейно-битово водоснабдяване – до 1,0 млн. м³/годишно

Особености при експлоатацията и управлението

- Между двата язовира има тунел чрез който се прехвърля вода от „Калин“ в „Карагьол“. Няма техническа възможност водата да отива само по направление Карагьол, отива в двете направления – язовир „Карагьол“ и ВЕЦ „Калин“. Двата язовира работят като скачени съдове;
- От яз. „Дяково“ се подава вода за питейно-битово водоснабдяване в горната част на гр. Дупница. Долната част се захранва от яз. „Карагьол“;
- През основния изпускател на яз. „Карагьол“ се подава вода за резервно водоснабдяване през лятото на гр. Дупница, а през основния изпускател на яз. „Калин“ – за Рила и Кочериново.
- През месеците юни-септември вода за питейно-битово водоснабдяване на гр. Дупница се подава и от основния изпускател на яз. „Карагьол“, (като се пуска в реката към водохващането им) – водовзemanето е на kota, отговаряща на обем 962 500 м³. Когато количествата не са достатъчни, водата трябва да се подаде от яз. „Калин“, но поради спецификата на системата, това е възможно само ако работи ПАВЕЦ „Калин“.

В графика за м. август:

Разрешени за ползване 1,136 млн. м³ вода, от които:

- 0,536 млн. м³ вода за питейно-битово водоснабдяване на гр. Дупница
- 0,600 млн. м³ вода за производство на електроенергия

Дружество “Кюстендилска вода” ЕООД е уведомено с писмо изх. № МОСВ 26-00-195/18.02.2020 г., че Разрешително № 400461/17.03.2006 г. се счита за прекратено, като до подаване на заявление за издаване на разрешително за водовземане в МОСВ, няма да бъде включвано в графика и следва да ползва алтернативни водоизточници.

Условия за утвърждаване на графика за месец август:

- Удовлетворена е заявката за електроенергия, във връзка с наличното запълване са разрешени 0,600 млн. м³ вода за производство на електроенергия
- Вода за ВИК Дупница за питейно-битово водоснабдяване на гр. Дупница се разрешава в съответствие със заявените количества - 0,536 млн. м³ вода
- Вода за “Кюстендилска вода” ЕООД не е разрешена, като дружеството е уведомено с писмо изх. № МОСВ 26-00-195/18.02.2020 г., че Разрешително № 400461/17.03.2006 г. се счита за прекратено, като до подаване на заявление за издаване на разрешително за водовземане в МОСВ, няма да бъде включвано в графика и следва да ползва алтернативни водоизточници.

ЯЗОВИРИ ЗА НАПОЯВАНЕ

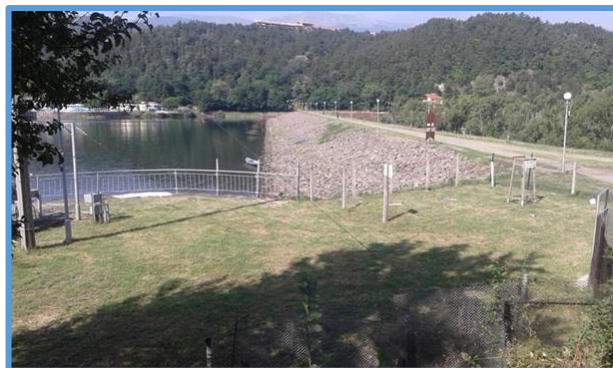
(според основното им предназначение)

„ПАНЧАРЕВО“ - 76,7% наличен полезен обем (3,810 млн. м³)

Обща информация за язовира

- Общ обем 6,465 млн.м³
- Мъртъв обем 1,500 млн.м³

Язовирната стена е в активите на МЗХГ и се стопанисва от [„Напоителни системи“ ЕАД](#).



Използване на водите

Съгласно издадените в МОСВ разрешителни, водите се използват за:

- Напояване – до 0,250 млн.м³/годишно
- Промислено водоснабдяване – до 10,500 млн.м³/годишно

В графика за м. август:

Разрешени за ползване 1,090 млн. м³ вода, от които:

- 0,800 млн. м³ за промислено водоснабдяване на столичната промишленост
- 0,290 млн. м³ за осигуряване на минимално допустим отток в реката след язовира

ВЕЦ „Пасарел“ и ВЕЦ „Кокаляне“ да работят в синхрон, като водното ниво в язовир „Кокаляне“ да не надвишава 1,0 м под най-високо работно водно ниво.

При достигане на ниво 1,60 м под кота сифонен преливник на яз. "Панчарево" съответстващо на обем 5,187 млн. м³ ВЕЦ "Кокаляне" да работи с една турбина, при достигане ниво – 1,20 м под кота сифонен преливник, съответстващо на обем 5,468 млн. м³ ВЕЦ "Кокаляне" да преустанови работа.

Подаването в границите на разрешения лимит да се извършва по график, съгласуван между "Софийска вода" АД, „Напоителни системи“ ЕАД, "Сентрал Хидроелектрик дъо Булгари" ЕООД, НЕК ЕАД.

Условия за утвърждаване на графика за месец август:

- Заявка за напояване 0,030 млн. м³ на Враня, не е включена в графика, поради липса на разрешително за водовземане
- Вода за Софийска вода за промишлено водоснабдяване на столичната промишленост - по заявка
- Осигурява се минимално допустим отток / за 50% обезпеченост на притока/
- Водното ниво в язовир "Кокаляне" да не надвишава 1,0 м под най-високо работно водно ниво.

ЯЗОВИР "ОГНЯНОВО" – 62,9% наличен полезен обем (18,310 млн. м³)

Обща информация за язовира

- Общ обем 31,600 млн.м³
- Мъртъв обем 2,500 млн.м³

Язовирната стена се стопанисва от „Кремиковци“ АД



Използване на водите

- Не се използват води от яз. Огняново
- Осигуряване на минимален екологичен отток след язовирната стена в река Лесновска

Особености при експлоатацията и управлението

До 2011 г. водите от язовир „Огняново“ се използват за промишлено водоснабдяване на „Кремиковци“ АД

Няма издадени разрешителни за водовземане и ползване от язовира.

В графика за м. август:

- 0,130 млн. м³ вода за осигуряване на минимално допустим отток в реката след язовира
- Обемът в язовира да не надвишава 25,00 млн. м³.

Условия за утвърждаване на графика за месец август:

- Не се използват води от язовира
- Поставен е обем 25,00 млн. м³, който да не се надвишава, предвид очакван приток към язовира
- Осигурява се минимално допустим отток /притокът към язовира е с обезпеченост 95%, минималното средномесечно водно количество за 95% е 0,130 млн. м³ – осигурява се за оводняване/

ЯЗОВИР “КУЛА” – 39,0% наличен полезен обем (7,630 млн. м³)

Обща информация за язовира

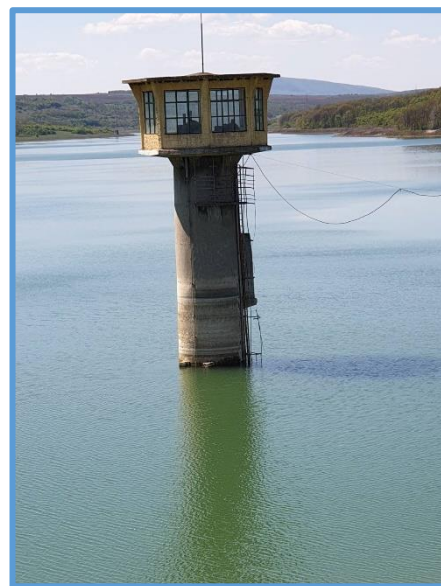
- Общ обем 20,200 млн. м³
- Мъртъв обем 0,700 млн. м³

Язовирната стена е в активите на МЗХГ и се стопанисва от [„Напоителни системи“ ЕАД](#).

Използване на водите

Съгласно издадените в МОСВ разрешителни, водите се използват за:

- Напояване – с лимит до 5 млн. м³/годишно
- Осигуряване на минимален отток след язовирната стена в река Тополовец



В графика за м. август:

- 0,076 млн. м³ вода за осигуряване на минимално допустим отток в реката след язовира

Условия за утвърждаване на графика за месец август:

- Не се предвижда ползване на вода за напояване
- Предвид ниския обем в язовира искането на „Напоителни системи“ ЕАД за определяне на обем от 13,0 млн. м³, който да не се надвишава не е удовлетворено
- Минимално допустимият отток е по заявка на „НАПОИТЕЛНИ СИСТЕМИ“ ЕАД, във връзка с постъпил сигнал от кмета на с. Градец за увеличаване на минимално допустимия отток в реката, поради минимални водни количества в река Тополовец..

ЯЗОВИР „РАБИША“ – 29,6% наличен полезен обем (12,073 млн. м³)

Обща информация за язовира

- Общ обем 43,200 млн. м³
- Мъртъв обем 2,4 млн. м³

Язовирната стена е в активите на МЗХГ и се стопанисва от [„Напоителни системи“ ЕАД](#).

Използване на водите

Съгласно издадените в МОСВ разрешителни, водите се използват за:

- Напояване – с лимит до 15,00 млн. м³/годишно
- Електропроизводство - с лимит до 19,00 млн. м³/годишно

В графика за м. август:

- Разрешени за ползване 0,695 млн. м³ вода за напояване



Условия за утвърждаване на графика за месец август:

- Разрешени води за напояване – по заявка НС – 0,695 млн. м³
- Разрешава се работа на ВЕЦ «Рабиша» при обем в язовира над 16,0 млн. м³, няма заявка и не е включен в графика, тъй като обема е под посочения.
- Яз. „Рабиша“ е изграден чрез надграждане на естествено езеро и не регулира оттока. Язовирът се пълни чрез деривация от водохващания и яз. Ошане, като на местата на водоземане се осигурява екологичен минимум съгласно Закона за водите (ЗВ).

ЯЗОВИР „ОГОСТА“ – 37,3% наличен полезен обем (163,540 млн. м³)

Обща информация за язовира

- Общ обем 506,000 млн. м³
- Мъртъв обем 67,0 млн. м³

Язовирната стена е в активите на МЗХГ и се стопанисва от [„Напоителни системи“ ЕАД](#).



Използване на водите

Съгласно издадените в МОСВ разрешителни, водите се използват за:

- Напояване – до 1,60 млн. м³/годишно
- Производство на електроенергия – до 235,00 млн. м³/годишно, от които - ВЕЦ “Огоста”; ВЕЦ “Кошарник”; ВЕЦ „Мактиди“
- Други цели - до 0,915 млн.м³/годишно
- Екологичен отток в река Огоста - осигурява се чрез работа на ВЕЦ “Огоста” и от филтрация

Особености при експлоатацията и управлението

Ограничено е водоземането от язовир „Огоста“, тъй като поради големите загуби в размер около 10,0 млн. м³/месец, при много суха година с обезпеченост 95% язовирът ще достигне мъртъв обем в края на 2020 г.

По отношение техническото състояние на язовира:

В отговор на наше писмо от м. февруари, с писмо от 24.03.2020 г., [„Напоителни системи“ ЕАД](#) ни предоставят информация за техническото състояние на яз. Огоста и причините за големите течове и филтрация, поради които се губи много вода от язовира.

За 2017 г.

- загуби филтрация – 69 062 000 м³
- изпарение – 26 323 900 м³
- загуби неуплътнени съоръжения – 1 742 200 м³

За 2018 г.

- загуби филтрация – 46 729 000 м³
- изпарение – 29 731 200 м³
- загуби неуплътнени съоръжения – 19 893 000 м³

За 2019 г.

- загуби филтрация – 53 800 000 м³
- изпарение – 25 143 000 м³
- загуби неуплътнени съоръжения – 16 678 000 м³

За 2020 г.

- загуби филтрация – 6 180 000 – 6 789 000 м³/месечно
- изпарение – 281 000 – 476 000 м³/месечно
- загуби неуплътнени съоръжения – 1 500 000 – 1 600 000 м³/месечно

[„Напоителни системи“ ЕАД](#) ни информират, че от 2018 г. имат изготвен проект за ремонтно-възстановителни работи на каменна облицовка на мокрия откос на язовира и с Решение на МС на „Държавна консолидирана компания“ АД се възлагат ремонтни дейности на язовири. С писмо на МЗХГ от 08.01.2020 с приемателно-предавателен протокол цялата налична документация за ремонтно-възстановителни дейности на язовира е предадена на „Държавна консолидирана компания“ АД.

В графика за м. август:

Разрешени за ползване 3,326 млн. м³ вода, от които:

- 0,009 млн. м³ за напояване
- 2,500 млн. м³ за производство на електроенергия чрез ВЕЦ „Огоста“
- 0,800 млн. м³ за производство на електроенергия чрез ВЕЦ „Мактиди“
- 0,017 млн. м³ за промишлени и други цели (в т.ч. 0,0025 млн. м³ тепавица, 0,004 млн. м³ за „Булгарплод София“ АД, 255 м³ за „Монпласт“ ООД, 105 м³ за „Елит-06“ ЕООД, 100 м³ за „Кремапласт“ ООД, 100 м³ за Нина Пламенова Петкова), 0,0035 млн. м³ за „Петра ТСИ“ ЕООД, 0,009 млн. м³ за „Аугуста 2000“ ООД

Условия за утвърждаване на графика за месец август:

- Заявката на „Напоителни системи“ ЕАД е удовлетворена, незначителни са количествата, които са заявени – 0,009
- Разрешени са минимални количества за промишлено водоснабдяване по заявки
- Поради постъпилия приток и увеличаване обема в язовира са разрешени минимални количества за ВЕЦ - ВЕЦ „Мактиди“ - 0,800 млн. м³ и ВЕЦ «Огоста» -2,500 млн. м³.

ЯЗОВИР „СОПОТ“ - 67,9% наличен полезен обем (40,465 млн. м³)

Обща информация за язовира

- Общ обем 61,800 млн. м³
- Мъртъв обем 1,300 млн. м³

Язовирната стена е в активите на МЗХГ и се стопанисва от [„Напоителни системи“ ЕАД](#).

Използване на водите

Съгласно издадените в МОСВ разрешителни, водите се използват за:

- За напояване – до 30,00 млн. м³/годишно



- За пълнене на язовири на „Напоителни системи“ ЕАД (яз. Телиш и яз. Г. Дъбник) – до 2,00 млн. м³/годишно
- За минимален отток в река Калник

Особености при експлоатацията и управлението

- Води от язовир „Сопот“ се прехвърлят за пълнене на язовирите „Г. Дъбник“ и „Телиш“, които също се стопанисват от [„Напоителни системи“ ЕАД](#).
- Язовирът се пълни от собствен приток и деривации, които могат да се изключат, ако притокът е голям

В графика за м. август:

Разрешени за ползване 6,830 млн. м³ вода, от които:

- 6,600 млн. м³ за заваряване на яз. „Горни Дъбник“ и яз. „Телиш“
- 0,230 млн. м³ за осигуряване на минимално допустим отток в реката след язовира.

Условия за утвърждаване на графика за месец август:

- Удовлетворена заявка на „Напоителни системи“ ЕАД за прехвърляне на 6,600 млн.м³ към яз. Г. Дъбник
- Минимално допустимият отток е за 50% обезпеченост на притока

ЯЗОВИР „ГОРНИ ДЪБНИК“ – 67,9% наличен полезен обем (51,442 млн. м³)

Обща информация за язовира

- Общ обем 130,00 млн. м³
- Мъртъв обем 3,0 млн. м³

Язовирната стена е в активите на МЗХГ и се стопанисва от [„Напоителни системи“ ЕАД](#)

Използване на водите



Съгласно издадените в МОСВ разрешителни, водите се използват за:

- Напояване – до 7 млн.м³/годишно
- Пълнене на язовири - до 15,00 млн.м³ /яз.Д. Дъбник и яз. Крушовица/
- Производство на електроенергия – до 90,00 млн.м³/годишно, от които:
 - ВЕЦ“Горни Дъбник“ – до 40,00 млн. м³/годишно
 - ВЕЦ “Хидромид“ – до 50,00 млн. м³/годишно
- Промислени и други цели - до 15,721 млн.м³/годишно

Особености при експлоатацията и управлението

Язовирът се пълни от собствен приток и с води от яз. „Сопот“. Река „Дъбнишка бара“ след язовира е коригирана в участъците през урбанизираните територии на с. Горни Дъбник и гр. Долни Дъбник.

По данни на [„Напоителни системи“ ЕАД](#) за напоителния сезон е необходимо поддържане на минимален обем от 57,85 млн. м³, защото има много загуби по трасето, поради което води за ВЕЦ не се разрешават под този обем.

В графика за м. август:

Разрешени за ползване 2,790 млн. м³ вода, от които:

- 1,964 млн. м³ за напояване
- 0,550 млн. м³ за завиряване на яз. „Долни Дъбник“ и яз. „Крушовица“
- 0,276 млн. м³ вода за промишлено водоснабдяване, в т.ч. 0,083 млн. м³ за “Рафинерия Плама” АД, 0,008 млн. м³ за “Българска Петролна Рафинерия” ЕООД, 0,075 млн. м³ за “Топлофикация-Плевен” ЕАД, 0,020 млн. м³ за “Яна” АД, 0,002 млн. м³ за „Хидробетон“ ООД, 70 м³ за ЕТ „Импорт Експорт 2000-В.Великов”, 595 м³ за „Фриго Трафик“ ЕООД, 0,040 млн. м³ за „Валбес Фуудс“ ЕООД, 0,050 млн. м³ за „Рубин Трейдинг“ ЕАД, 600 м³ за „Йотов-80“ ЕООД, 860 м³ за Алфа микс ООД, 0,001 млн. м³ за „Еврокварц-МВ“ ООД

Условия за утвърждаване на графика за месец август:

- Предвид ниския обем в язовира и предстоящ напоителен сезон, не се разрешава работа на ВЕЦ, независимо от постъпили заявки за ВЕЦ „Г. Дъбник“ – 3,1 млн.м³ и ВЕЦ „Хидромид“ – 2,5 млн.м³. По данни на „Напоителни системи“ ЕАД за напоителния сезон е необходимо поддържане на минимален обем от 57,85 млн. м³, защото има много загуби по трасето, поради което води за ВЕЦ не се разрешават под този обем.
- Разрешени води за напояване, завиряване и промишлено водоснабдяване, съгласно постъпили заявки. Заявките са удовлетворени, като ще се прехвърлят 6,600 млн.м³ от яз. Сопот.

ЯЗОВИР “БЕЛИ ЛОМ” - 30,7% наличен полезен обем (6,855 млн. м³)

Обща информация за язовира

- Общ обем 25,50 млн. м³
- Мъртъв обем 2,30 млн. м³

В активите на МЗХГ, стопанисва се от [„Напоителни системи“ ЕАД](#).



Използване на водите

Съгласно издадените в МОСВ разрешителни водите се използват за:

- напояване – 1,06 млн. м³/годишно
- минимално допустим отток в река Бели лом след язовирната стена

В графика за м. август:

Разрешени за ползване 0,580 млн. м³ вода, от които:

- 0,550 млн. м³ за напояване

- 0,030 млн. м³ вода за осигуряване на минимално допустим отток в реката след язовира

Условия за утвърждаване на графика за месец август:

- Разрешени води за напояване – по заявка НС – 0,550 млн. м³ – по заявка
- Предвид наличния обем и очакван приток, не е удовлетворено искането на НС за поставяне на условие за обем, който да не надвишава 13,00 млн. м³
- Минималният екологичен отток е за 95% обезпеченост на притока, но не по-малко от средномногогодишното за 95% - 0,03 млн.м³

ЯЗОВИР “СЪЕДИНЕНИЕ” - 42,6% наличен полезен обем (4,821 млн. м³)

Обща информация за язовира

- Общ обем 12,800 млн. м³
- Мъртъв обем 1,5 млн. м³

В активите на МЗХГ, стопанисва се от [„Напоителни системи“ ЕАД](#).



Използване на водите

Съгласно издадените в МОСВ разрешителни водите се използват за:

- напояване – до 0,7 млн. м³/годишно

В графика за м. август:

Разрешени за ползване 0,030 млн. м³ вода за осигуряване на минимално допустим отток в реката след язовира

Условия за утвърждаване на графика за месец август:

- Не се предвижда ползване на вода за напояване

- Минимално допустимият отток е за 95% обезпеченост на притока
- Не е взет предвид искания от „Напоителни системи“ ЕАД обем за поддържане, тъй като не е обоснован – 7,0 млн. м³, от годишния график е видно, че при 2 поредни сухи години язовира ще се изпразни при поставяне на такова ограничение.

ЯЗОВИР „ГЕОРГИ ТРАЙКОВ“ – 34,6% наличен полезен обем (107,030 млн. м³)

Обща информация за язовира

- Общ обем 329,000 млн. м³
- Мъртъв обем 21,0 млн.м³.

В активите на МЗХГ, стопанисва се от [„Напоителни системи“ ЕАД](#).



Използване на водите

От язовира се подава вода за промишлени цели за заводите от Девин, за напояване и за енергодобив посредством ВЕЦ „Цонево“ – който освен че преработва промишлените води и минимално допустимия отток, работи и на енергиен режим.

Съгласно издадените в МОСВ разрешителни водите се използват за:

- аварийно питейно-битово водоснабдяване – до 31,0 млн. м³/годишно /не се използва вода/
- напояване – до 2,698 млн. м³/годишно
- производство на електроенергия чрез ВЕЦ „Цонево“ – до 109,0 млн. м³/годишно
- промишлено водоснабдяване – до 66,0 млн. м³/годишно
- минимално допустим отток в река Луда Камчия след язовирната стена – осигурява се чрез ВЕЦ „Цонево“

Особености при експлоатацията и управлението

- Язовирът има учредена Санитарно-охранителна зона (СОЗ);
- Водата, която прелива от язовир “Камчия” отива в язовир “Цонево”;
- Предвид ниския обем водите се използват само за промишлено водоснабдяване на „Консорциум Девня“ АД

В графика за м. август:

Разрешени за ползване 4,200 млн. м³ вода за промишлено водоснабдяване на дружествата - акционери към “Консорциум Девня” АД

ВЕЦ „Цонево“ може да преработва само използваните водни обеми за промишлено водоснабдяване.

Предвид ниския обем в язовира, водите се използват само за промишлено водоснабдяване на „Консорциум Девня“ АД, като разрешеното количество за промишлено водоснабдяване е максимално прецизирано, съобразно планираното производство.

При продължаваща тенденция на намаляващ приток, обемите за промишлени цели ще бъдат допълнително редуцирани.

Условия за утвърждаване на графика за месец август:

- Предвид ниския обем в язовира, водите се използват само за промишлено водоснабдяване на „Консорциум Девня“ АД, като разрешеното количество за промишлено водоснабдяване е прецизирано, съобразно планираното производство, заявени 4,600 млн.м³, намалени на 4,200 млн.м³
- Компетентните институции да предприемат действия в дългосрочен план за използване на язовир „Георги Трайков“ за питейно-битово водоснабдяване на гр. Варна.
- Не е разрешена работа на ВЕЦ, като ВЕЦ „Цонево“ може да преработва само използваните водни обеми за промишлено водоснабдяване.
- При продължаваща тенденция на намаляващ приток, обемите за промишлени цели ще бъдат допълнително намалени.

ЯЗОВИР “ПОРОЙ” – 19,3% наличен полезен обем (8,346 млн. м³)

Обща информация за язовира

- Общ обем 45,200 млн. м³
- Мъртъв обем 2,0 млн.м³

В активите на МЗХГ, стопанисва се от [„Напоителни системи“ ЕАД](#).



Използване на водите

- напояване – до 11,9 млн. м³/годишно

Особености при експлоатацията и управлението

- Има изграден ВЕЦ „Порой“, с титуляр на разрешителното [„Напоителни системи“ ЕАД](#) – с решение на министъра на околната среда е прекратено разрешителното по искане на дружеството;
- От месец ноември 2015 г. в язовира се поддържа обем 11,30 млн. м³, поради проблем с компрометирани участъци по мокрия откос на стената. До получаване на информация, че стената е ремонтирана ще се поддържа този обем, като поддържането му се осигурява чрез равномерно изпускане на води през основния изпускател.

В графика за м. август:

Разрешени за ползване 0,057 млн. м³ вода, от които:

- 0,046 млн. м³ за напояване
- 0,011 млн. м³ за осигуряване на минимално допустим отток в реката след язовира

Обемът в язовира да не надвишава 11,30 млн. м³ поради заявени предстоящи ремонтни работи по мокър откос, корона и основен изпускател.

Компетентните институции да предприемат действия в дългосрочен план за използване на язовир „Порой“ за резервен водоизточник на прилежащия район, в т.ч. к.к. „Слънчев бряг“.

Условия за утвърждаване на графика за месец август:

- 0,046 млн. м³ за напояване – по заявка на „Напоителни системи“ ЕАД , удовлетворена поради малките количества
- Минималният допустим отток е за 95% обезпеченост на притока
- Обемът в язовира да не надвишава 11,30 млн. м³ поради заявени предстоящи ремонтни работи по мокър откос, корона и основен изпускател.
- Компетентните институции да предприемат действия в дългосрочен план за използване на язовир „Порой“ за резервен водоизточник на прилежащия район, в т.ч. к.к. „Слънчев бряг“.

ЯЗОВИР “АХЕЛОЙ” – 13.9% наличен полезен обем (1,650 млн. м³)

Обща информация за язовира

- Общ обем 12,700 млн. м³
- Мъртъв обем 0,75 млн.м³

В активите на МЗХГ, стопанисва се от [„Напоителни системи“ ЕАД](#).

Използване на водите

Съгласно издадените в МОСВ разрешителни водите се използват за:

- напояване – до 5,4 млн. м³/годишно

В графика за м. август:

Разрешени за ползване 0,040 млн. м³ вода, от които:

- 0,030 млн. м³ за напояване



- 0,010 млн. м³ за осигуряване на минимално допустим отток в реката след язовира
- Компетентните институции да предприемат действия в дългосрочен план за използване на язовир „Порой“ за резервен водоизточник на прилежащия район.

Условия за утвърждаване на графика за месец август:

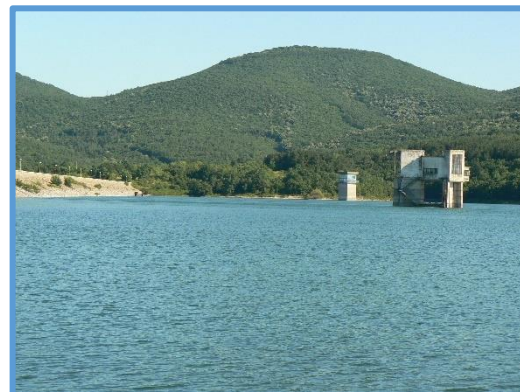
- 0,030 млн. м³ за напояване – по заявка на „Напоителни системи“ ЕАД, удовлетворена на 100% съизмеримо с ползваното през 2019 г. – 0,023 млн.м³
- Минималният екологичен отток е за 75% обезпеченост на притока

ЯЗОВИР „ЖРЕБЧЕВО“ – 26,1% наличен полезен обем (96,444 млн. м³)

Обща информация

- Общ обем 400,000 млн. м³
- Мъртъв обем 30,000 млн. м³

Язовир „Жребчево“ е многогодишен изравнител (времето за запълване е повече от година), който е в активите на Министерство на земеделието, храните и горите и се стопанисва от [„Напоителни системи“ ЕАД](#).



Използване на водите

Съгласно издадените разрешителни в МОСВ, водите се използват за:

- Напояване – до 152,0 млн. м³/годишно, от които:
 - 124,4 млн. м³ по направление Сливен, преработени през ВЕЦ „Жребчево“
 - 27,6 млн. м³ по направление Нова Загора
- Производство на електроенергия – до 249,4 млн. м³/годишно, от които:
 - 145,7 млн. м³/годишно за ВЕЦ „Жребчево“
 - 33,7 млн. м³/годишно за ВЕЦ „Караново“
 - 70,0 млн. м³/годишно за ВЕЦ „Събрано“
- Промислено водоснабдяване и други – до 0,706 млн. м³/годишно

- Минимално допустим отток в р. „Тунджа“ се осигурява целогодишно чрез малка турбина на ВЕЦ „Жребчево“.

Особености при експлоатацията и управлението

От язовира се напояват големи площи в две направления – в поречията на реките Марица (Направление Нова Загора) и Тунджа (Направление Сливен).

ВЕЦ „Жребчево“ преработва водите за напояване по направление Сливен през напоителния сезон (април-октомври) и водите за осигуряване на екологичен минимум в реката след язовира целогодишно.

ВЕЦ „Караново“ и ВЕЦ „Събрано“ могат да преработват водите по направление Нова Загора.

Съгласно План за Управление на Защитена зона „Язовир Жребчево“ BG0002052 водното ниво в яз. Жребчево от 15 април до 31 май трябва да се поддържа без значителни амплитуди (в рамките на +40/-10 см), поради размножителния период на рибите. Това затруднява водовземаването от язовира, дори и за приоритетното водоползване - напояване.

При повишен обем в язовира, обилни валежи, както и при пълен обем на язовир „Копринка“ и интензивна работа на ВЕЦ „Копринка“, състоянието на язовир „Жребчево“ се следи ежедневно, поради това, че язовирът се явява долно стъпало и при определени обстоятелства се пълни бързо. За да поеме високи води, при необходимост в месечните графици се поставя максимален обем от 360,00 млн. м³.

През размножителния период на рибите, в месечен график се поставя условие водното ниво в яз. Жребчево от 15 април до 31 май да се поддържа без значителни амплитуди (в рамките на +40/- 10 см).

Размножителният период на рибите се определя ежегодно със заповед на министъра на земеделието, храните и горите в съответствие с чл. 32 от Закона за рибарството и аквакултурите.

Със заповед от 15 октомври 2019 г. на ИАРА, за язовир „Жребчево“ е определено защитно ниво в размер на 180,0 млн. м³, което обезпечава минималните изисквания за осъществяване на физиологичните функции на отглежданите видове в язовира.

През 2019 г., Министерство на околната среда и водите (МОСВ) възложи на НИМХ изготвянето на „Правила за управление на яз. „Жребчево“. Правилата са публикувани на официалната интернет страница на МОСВ, раздел „Води“, секция „Указания“. Съгласно правилата за управление, яз. „Жребчево“ е разделен на три зони, като работа на ВЕЦ е предвидено да се разрешава когато обемът в язовира е над 200 млн.м³. Прилагането на правилата за управление ще започне, когато обемът в язовира достигне над 180,0 млн. м³ и се напълни зона 3.

В графика за м. август:

Разрешени за ползване 16,528 млн. м³ вода, от които:

- 12,000 млн. м³ за напояване по направление Сливен
- 2,000 млн. м³ за напояване по направление Нова Загора
- 2,500 млн. м³ вода за осигуряване на минимално допустим отток в реката след язовира, равномерно разпределени през денонощието.
- 0,028 млн. м³ за аквакултури и пълнене на рибарници, в това число: 0,023 млн. м³ за ЕТ „Лари-фиш-Стоян Тенев“, 0,005 млн. м³ за „Весела-06“ ЕООД

Водите за минимално допустим отток да се подават в реката и след бент „Бинкос“, без да бъдат отклонявани по канал М1.

ВЕЦ „Жребчево“ може да преработва само използваните водни обеми за напояване по направление Сливен и водите за осигуряване на минимално допустим отток в реката след язовира.

ВЕЦ „Караново“ и ВЕЦ „Събрано“ могат да преработват само използваните водни обеми за напояване по направление Нова Загора.

Поради ниския обем в язовира, разрешените количества за напояване да бъдат използвани по изготвен от „Напоителни системи“ ЕАД график за подаване на водни маси, с цел потенциална икономия на вода.

Подаването на вода в границите на разрешения лимит да се извършва по график, съгласуван между „Напоителни системи“ ЕАД – клон Сливен и „КИД 2228“ ООД.

Направеният анализ показва, че при подаване на утвърдените с годишен график за месеците август и септември водни количества за напояване и при очакван приток за много суха година, обемът в края на годината ще падне под 100,00 млн. м³, а при липса на приток, обемът ще падне до около 70,00 млн. м³, което ще застраши обезпечаването на напоителен сезон 2021 година.

Предвид ниския обем в язовира, МОСВ уведоми титулярите на разрешителни за ползване с цел аквакултури, че следва да използват аварийните зони, определени в язовир „Жребчево“, съгласно Заповед № РД-485/23.10.2018 г. на изпълнителния директор на ИАРА.

„Напоителни системи“ ЕАД да предприемат действия за осигуряване на алтернативни водоизточници и рехабилитация на каналната мрежа, с цел повишаване ефективността на водоползването и намаляване на използваните водните количества.

Условия за утвърждаване на графика за месец август:

- Поради ниския обем в язовира, подавания минимално допустим отток е редуциран в съответствие с законовите разпоредби /10% от средномногогодишното водно количество/ - 2,500 млн. м³
- Напояване - заявката на „Напоителни системи“ ЕАД е за 20,0 млн. м³, по направление Сливен и 2,0 млн. м³ – по направление Нова Загора. Количествата за напояване са редуцирани в съответствие с утвърдените „Правила за управление на яз. „Жребчево“, като постъпилите заявки за напояване са намалени предвид ниския обем в язовира, разрешени 12,0 млн. м³ по направление Сливен и 2,0 млн. м³ – по направление Нова Загора.
- Съгласно издадени разрешителни – отпуснати води за аквакултури
- Предвид наличния обем в язовира, постъпилият до момента приток и предстоящ напоителен сезон, не се разрешават водни обеми за производство на електрическа енергия от яз. „Жребчево“.
- Съгласно изготвени от НИМХ „Правила за управление на яз. „Жребчево“, работа на ВЕЦ е предвидено да се разрешава когато обемът в язовира е над 180,0 млн. м³
- Заявката на „Строй Експерт Инженеринг“ за 5,89 млн.м³ за ВЕЦ „Събрано“ и 3,75 млн.м³ за ВЕЦ „Караново“ не е удовлетворена.
- Водите за минимално допустим отток и напояване по направление Сливен могат да се преработват през ВЕЦ „Жребчево“, а водите за напояване по направление Нова Загора – от ВЕЦ Караново и Събрано

Във връзка с постъпило искане за изменение на месечния график за м. юли и отпускане на допълнителни водни обеми в размер 12,500 млн. м³ за напояване от язовир „Жребчево“, мотивирано с изразходен разрешен лимит и необходимостта от допълнителни водни количества за напояване на земеделските площи е изменен месечния график, като са отпуснати допълнително 12,500 млн. м³ вода за напояване по направление Сливен.

ЯЗОВИР „МАЛКО ШАРКОВО“ – 51,1% наличен полезен обем (20,986 млн. м³)

Обща информация

- Общ обем 45,000 млн. м³
- Мъртъв обем 3,900 млн. м³

Язовир „Малко Шарково“ е в активите на Министерство на земеделието, храните и горите и се стопанисва от [„Напоителни системи“ ЕАД](#)



Използване на водите

- Напояване – 5,052 млн. м³/годишно

В графика за м. август:

Разрешени за ползване 1,995 млн. м³ вода, от които:

- 1,765 млн. м³ за напояване
- 0,230 млн. м³ за осигуряване на минимално допустим отток в реката след язовира

Условия за утвърждаване на графика за месец август:

- Напояване – по заявка на „Напоителни системи“ ЕАД - 1,765 млн. м³
- Минимално допустимият отток е увеличен поради постъпил сигнал за липса на вода в реката

ЯЗОВИР „ДОМЛЯН“ – 34,6% наличен полезен обем (8,612 млн. м³)

Обща информация

- Общ обем 26,100 млн. м³
- Мъртъв обем 0,700 млн. м³

Язовир „Домлян“ е в активите на Министерство на земеделието, храните и горите и се стопанисва от [„Напоителни системи“ ЕАД](#).



Използване на водите

- Напояване – 23,109 млн. м³/годишно

В графика за м. август:

Разрешени за ползване 8,164 млн. м³ вода, от които:

- 8,000 млн.м³ за напояване
- 0,164 млн. м³ вода за осигуряване на минимално допустим отток в реката след язовира

Условия за утвърждаване на графика за месец август:

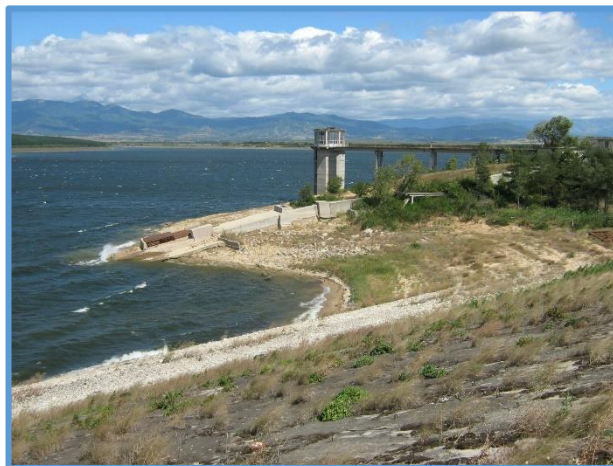
- Напояване – по заявка на „Напоителни системи“ ЕАД – 8,0 млн. м³, удовлетворена 100%.
- Минимално допустимият отток е за 50% обезпеченост на притока

ЯЗОВИР „ПЯСЪЧНИК“ – 20,5% наличен полезен обем (41,586 млн. м³)

Обща информация

- Общ обем 206,500 млн. м³
- Мъртъв обем 3,400 млн. м³

Язовир „Пясъчник“ е в активите на Министерство на земеделието, храните и горите и се стопанисва от [„Напоителни системи“ ЕАД](#).



Използване на водите

- Напояване – до 55,011 млн. м³/годишно

В графика за м. август:

Разрешени за ползване 20,166 млн. м³ вода, от които:

- 20,000 млн.м³ за напояване
- 0,166 млн. м³ вода за осигуряване на минимално допустим отток в реката след изравнител „Пясъчник“

Условия за утвърждаване на графика за месец август:

- Напояване – по заявка на „Напоителни системи“ ЕАД – 20,0 млн. м³, удовлетворена 100%
- Минимално допустимият отток е за 75% обезпеченост на притока
- Във връзка с постъпило искане от „Напоителни системи“ ЕАД е изменен месечния график за м. юли за язовир „Пясъчник“, като са отпуснати допълнителни водни количества в размер 10,000 млн. м³. Искането е обосновано със засушаването през месеца и специфичния метод на зареждане на оризовите клетки, поради което подаваната от яз. „Тополница“ вода е

недостатъчна за напояване. За м. юли нивата в реките са по-ниски и това налага използването на водни обеми от язовир „Пясъчник“ за заливане на оризовите полета.

ЯЗОВИР „ТОПОЛНИЦА“ – 51,5% наличен полезен обем (60,352 млн. м³)

Обща информация

- Общ обем 137,100 млн. м³
- Мъртъв обем 36,000 млн. м³

Язовир „Тополница“ е в активите на Министерство на земеделието, храните и горите и се стопанисва от [„Напоителни системи“ ЕАД](#).



Използване на водите

Съгласно издадените разрешителни в МОСВ, водите се използват за:

- Напояване – до 174,0 млн. м³/годишно
- Производство на електроенергия – до 402,7 млн. м³/годишно, от които:
 - 212,7 млн. м³/годишно за ВЕЦ „Тополница“
 - 190,0 млн. м³/годишно за ВЕЦ „Черногорово“
- Минимално допустим отток в р. Тополница

Особености при експлоатацията и управлението

Лимитът по разрешително за производство на електроенергия чрез ВЕЦ „Черногорово“ е сума от водовземаването от язовир „Тополница“ и от язовир „Белмекен“.

Водите за напояване и осигуряване на минимално допустим отток в реката след язовира, могат да се преработват чрез ВЕЦ „Тополница“.

В графика за м. август:

Разрешени за ползване 44,100 млн. м³ вода, от които:

- 42,200 млн. м³ за напояване
- 1,900 млн. м³ за осигуряване на минимално допустим отток в реката след язовира, равномерно разпределени през денонощието

Водите, използвани за напояване и водите за осигуряване на минимално допустим отток в реката след язовира, могат да се преработват чрез ВЕЦ „Тополница“.

За ВЕЦ „Черногорово“ се подават водни обеми, отработени от ВЕЦ „Тополница“, след осигуряване на водите за напояване и екологичния минимум в р. Тополница.

Подаването на вода в границите на разрешения лимит да се извършва по график, съгласуван между „Напоителни системи“ ЕАД и НЕК ЕАД.

Условия за утвърждаване на графика за месец август:

- Заявени води за напояване – 42,2 млн. м³, удовлетворена 100%.
- Минимално допустимият отток е за 75% обезпеченост на притока
- Водите за напояване и осигуряване на минимално допустим отток в реката след язовира, могат да се преработват чрез ВЕЦ „Тополница“.

ЯЗОВИР „ТРАКИЕЦ“ – 53,7% наличен полезен обем (48,300 млн. м³)

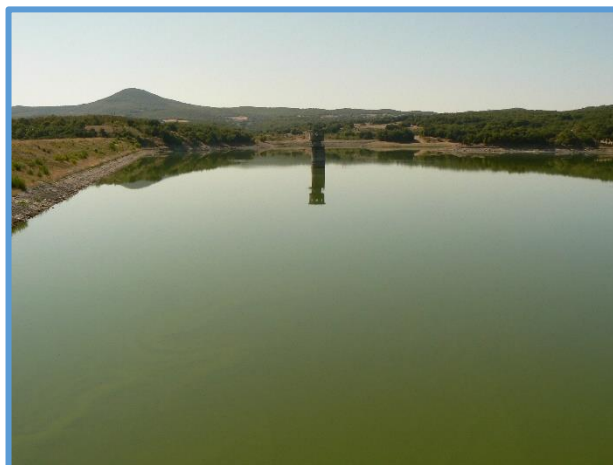
Обща информация

- Общ обем 114,0 млн. м³
- Мъртъв обем 24,0 млн.м³

Стопанисва се от [„Напоителни системи“ ЕАД](#). В активите на МЗХГ.

Използване на водите

Съгласно издадените в МОСВ разрешителни, водите се използват за:



- напояване на „Напоителни системи“ ЕАД – до 35,0 млн. м³/годишно, през напоителния сезон от април до септември
- за производство на електроенергия на „Тракивец“ ЕАД – до 35,000 млн. м³/годишно /ВЕЦ не е изграден, срокът за завършване на строителството му е до 09. 2021 г./

Особености при експлоатацията и управлението:

- Неработещ основен изпускател, поради което не е възможно да се освобождава обем от язовира в период на преминаване на високи води.
- Единствената възможност да се освобождава обем е напоителен канал М-1, който също е в лошо техническо състояние
- Поддържането на определени свободни обеми в язовир „Тракиец“ за поемане на високи води, ще може да се осъществява контролирано посредством ВЕЦ „Тракиец“. Контролираното освобождаване на обем от язовир „Тракиец“ ще минимизира риска от вредното въздействие на водите за населението в района. След изграждане и въвеждане в експлоатация на ВЕЦ „Тракиец“, режимът му на работа ще се определя ежемесечно в зависимост от наличния обем в язовира и след осигуряване на вода за приоритетно водоземане за напояване, което ще гарантира и вода за напояване в периоди на суша.

В графика за м. август:

Разрешени за ползване 2,591 млн. м³ вода, от които:

- 2,470 млн. м³ за напояване
- 0,121 млн. м³ за осигуряване на минимално допустим отток в реката след язовира

Условия за утвърждаване на графика за месец август:

- Напояване – по заявка „Напоителни системи“ ЕАД
- Минимално допустимият отток е за 75% обезпеченост на притока

ЯЗОВИР „ПЧЕЛИНА“ – 98,3% наличен полезен обем (19.650 млн. м³)

Обща информация за язовира

- Общ обем 54,200 млн. м³
- Мъртъв обем 34,200 млн. м³

Стопанисва се от [„Напоителни системи“ ЕАД](#). В активите на Министерство на земеделието, храните и горите.



Използване на водите

Съгласно издадените в МОСВ разрешителни водите се използват за:

- Производство на електроенергия в размер - 89,89 млн. м³/годишно

Особености при експлоатацията и управлението:

- Язовир „Пчелина“ е предназначен за напояване. Към момента няма действащо разрешително за напояване.

В графика за м. август:

Не се предвижда ползване на вода

Условия за утвърждаване на графика за месец август:

- Не се предвижда ползване на вода
- Извършвания през м. юни и м. юли учестен мониторинг на водите на река Струма, след язовира приключи, като се очакват резултати от него.

ЯЗОВИРИ ЗА ЕНЕРГЕТИКА

(според основното им предназначение)

ЯЗОВИР “АЛЕКСАНДЪР СТАМБОЛИЙСКИ” – 60,2% наличен полезен обем (111,686 млн.м³)

Обща информация за язовира

- Общ обем 205,569 млн. м³
- Мъртъв обем 20,0 млн. м³

Язовирната стена е в активите на Министерство на енергетиката и се стопанисва от НЕК ЕАД - [Предприятие „Язовири и каскади“](#)



Използване на водите

Съгласно издадените в МОСВ разрешителни, водите се използват за:

- Напояване – до 86,00 млн.м³/годишно
- Производство на електроенергия – до 417,64 млн. м³/годишно, от които:
 - ВЕЦ “Росица 1” – до 218,00 млн. м³
 - ВЕЦ “Росица 2” – до 115,00 млн. м³
 - ВЕЦ „Павликени“ – до 35,64 млн. м³
- Промислени и други цели - до 15,721 млн. м³/годишно
- Минимален отток в река Росица

Особености при експлоатацията и управлението

ВЕЦ „Росица 1“ е подязовирна централа и чрез нея се осигурява минимално допустимия отток в реката. ВЕЦ „Росица 2“ преработва водите на ВЕЦ „Росица 1“.

В напоителния сезон електропроизводство се разрешава след гарантиране на водите за напояване.

В графика за м. август:

Разрешени за ползване 11,419 млн. м³ вода, от които:

- 4,109 млн. м³ за напояване, в т.ч. 0,014 млн. м³ за напояване на „Росица-2000“, 0,014 млн. м³ за напояване за „Софагро“ ЕООД, 0,001 млн. м³ за „ЦКГБ“ ООД и 0,002 млн. м³ за земеделски производител Галя Цанева
- 5,000 млн. м³ вода за производство на електроенергия посредством ВЕЦ „Росица 1“
- 0,010 млн. м³ за промишлено водоснабдяване, в т.ч. 0,001 млн. м³ за „Унипак“ АД, 80 м³ за „Росица 99“ АД, 1243 м³ за община Павликени, 0,008 млн. м³ за „Балканкар-заря“ АД
- 2,300 млн. м³ за осигуряване на минимално допустим отток в реката

Водите за напояване, минимално допустим отток и промишленост могат да се преработват чрез ВЕЦ „Росица 1“.

За ВЕЦ „Росица 2“ и ВЕЦ „Павликени“ се подават водите преработени от ВЕЦ „Росица 1“ след задоволяване на нуждите за напояване, промишлено водоснабдяване и минимално допустим отток в реката.

Водните обеми в границите на разрешените лимити, да се подават по график, съгласуван между НЕК ЕАД, „Напоителни системи“ ЕАД – клон среден Дунав, „Тракия 97“ ЕООД и „Русгаз“ ООД

Условия за утвърждаване на графика за месец август:

- Предвид ниския обем в язовира заявката на НЕК ЕАД е намалена в съответствие с годишен график, като са отпуснати 5,0 млн. м³ за работа на ВЕЦ на енергиен режим
- Напояване – количества по заявки
- Промишленост – количества по заявки
- Минималният екологичен отток е за 75% обезпеченост на притока, но не по-малко от средномесечното за 95% - 2,300 млн. м³
- Водите за напояване, минимално допустим отток и промишленост могат да се преработват чрез ВЕЦ „Росица 1“.
- За ВЕЦ „Росица 2“ и ВЕЦ „Павликени“ се подават водите преработени от ВЕЦ „Росица 1“ след задоволяване на нуждите за напояване, промишлено водоснабдяване и минимално допустим отток в реката.

ЯЗОВИР „КОПРИНКА“ – 44,8% наличен полезен обем (61,324 млн. м³)

Обща информация

- Общ обем 142,214 млн. м³
- Мъртъв обем 5,400 млн. м³

Язовир „Копринка“ е годишен изравнител (един цикъл запълване-източване-запълване е в рамките на една година Копирано), който е в активите на Министерство на енергетиката, стопанисва се от „НЕК“ ЕАД - [Предприятие „Язовири и каскади“](#).



Използване на водите

Съгласно издадените разрешителни в МОСВ, водите се използват за:

- Напояване – до 110,022 млн. м³/годишно
- Производство на електроенергия – до 339,32 млн. м³/годишно, от които:
 - до 220,66 млн. м³/годишно за ВЕЦ „Копринка“
 - до 178,66 млн. м³/годишно за ВЕЦ „Стара Загора“
- Промислено водоснабдяване и други – до 1,594 млн. м³/годишно

Особености при експлоатацията и управлението

Основното за язовира е схемата на подаване на водите след него, като част от тях се отклоняват в поречието Марица, а друга част – в р. Тунджа.

Водите за напояване се преработват от ВЕЦ „Копринка“, като част от тях се преработват и чрез ВЕЦ „Стара Загора“ и се подават за промислено водоснабдяване.

- През напоителния сезон (от месец април до месец септември) ВЕЦ „Копринка“ и ВЕЦ „Стара Загора“ работят на режим наложен от напояването;
- През ненапоителния сезон (от месец октомври до месец март), при наличие на вода, ВЕЦ „Копринка“ работи на режим наложен от енергийната система, като преработените води се подават в река Тунджа.

- По течението на р. Тунджа, след язовир „Копринка“ се намира язовир „Жребчево“, като тази връзка изисква внимание, особено в ситуации, които налагат интензивна работа на ВЕЦ „Копринка“ и изпускане на води в поречието на р. Тунджа.
- От язовир „Копринка“ се напояват оризови култури, които изискват значително количество водни обеми. Водните обеми, които се подават за напояване, се преработват от ВЕЦ „Копринка“.
- При съставянето на месечен график, след преценка на очаквания прогнозен приток, ако е необходимо се поставят условия за ненадвишаване на определен максимален обем, като се поставят допълнителни условия за действия при наличие на съответен приток и обем. Тези условия гарантират равномерно изпускане на води (през основен изпускател или чрез работа на ВЕЦ), като част от тях се разпределят в поречието на река Марица, а останалите - в поречието на река Тунджа, в зависимост от наличния обем на язовира и реалния приток.

В графика за м. август:

Разрешени за ползване 33,018 млн. м³ вода от които:

- 33,000 млн. м³ вода за напояване
- 0,006 млн. м³ за промишлено водоснабдяване, в т.ч. 5 м³ за "Петрол" АД, гр. София, 300 м³ за "Домеин Менада" ЕООД, 0,006 млн. м³ за "Слънце Стара Загора-БТ" АД, 80 м³ за "Шел България" ЕАД
- 0,012 млн. м³ за водопой на животни за ПК "Бойчов бунар"

ВЕЦ „Копринка“ може да преработва само използваните водни обеми за напояване и промишленост.

Подаването на вода в границите на разрешения лимит да се извършва съгласувано между НЕК ЕАД, „Напоителни системи“ ЕАД и „Енерго-Про България“ АД.

Условия за утвърждаване на графика за месец август:

- Напояване – по заявка – 33 млн. м³- разрешени 26,00млн.м³ което е реално използваното през 2019 г.
- Заявката за ВЕЦ е в съответствие със заявените за напояване водни обеми /ВЕЦ преработва напояването и промишлеността/.

Каскада Белмекен-Чаира

ЯЗОВИР „БЕЛМЕКЕН“ - 91,8% наличен полезен обем (128,715 млн. м³)

Обща информация

язовир „Белмекен“

- Общи обем 144,036 млн. м³
- Мъртъв обем 3,800 млн. м³

язовир „Чаира“

- Общият обем на 5,541 млн. м³
- Мъртъв обем 1,369 млн. м³



Те са в активите на Министерство на енергетиката и се стопанисват от „Национална електрическа компания“ ЕАД – [Предприятие „Язовири и каскади“](#).

Язовир „Белмекен“ и язовир „Чаира“ работят съвместно на принципа „скачени съдове“. Язовир „Чаира“ е допълнителен обем, който служи за аварийен резерв на електроенергийната система. Двата язовира са първото стъпало на каскада „Белмекен-Сестримо“.

Между язовирите „Белмекен“ и „Чаира“ се намира ВЕЦ-ПАВЕЦ „Белмекен“, изравнител „Станкови бараки“ и ПАВЕЦ „Чаира“.

От язовир „Белмекен“ освен за ПАВЕЦ „Чаира“, се подават води и за ВЕЦ „Белмекен“ → изравнител „Станкови бараки“ → ВЕЦ „Сестримо“ → горен изравнител „Момина Клисура“ → ВЕЦ „Момина клисура“ → долен изравнител „Момина Клисура“, като след каскадното преработване се подават води за напояване.

При разпределяне на водите язовирите „Белмекен“ и „Чаира“ се разглеждат като общ обем.

Използване на водите

Съгласно издадените разрешителни в МОСВ, водите се използват за:

- Питейно-битово водоснабдяване – до 0,607 млн. м³/годишно
- Напояване – до 42,001 млн. м³/годишно
- Производство на електроенергия – до 2 261,6 млн. м³/годишно, от които:
 - до 186,6 млн. м³/годишно за ВЕЦ-ПАВЕЦ „Белмекен“
 - до 1 579,0 млн. м³/годишно за ПАВЕЦ „Чаира“
 - до 168,7 млн. м³/годишно за ВЕЦ „Сестримо“
 - до 169,3 млн. м³/годишно за ВЕЦ „Момина клисура“
 - до 158,0 млн. м³/годишно за ВЕЦ „Лесичово“

Особености при експлоатацията и управлението

- Чрез две деривации се извършва прехвърляне на води от поречия на реките Струма и Места към язовира, като тези води през периода юли-септември се изпускат за оводняване на речните русла.
- От събирателните деривации към язовира има изградени водовземни съоръжения на водоползватели, като до 2009 г. в разрешителните с цел производство на електроенергия са били включени като задължение на НЕК ЕАД да им се подава необходимата вода. Водоползвателите са основно малки общини или части от такива, групи от села и други, на които се е осигурявала вода за питейно-водоснабдяване и/или напояване. С изменение на разрешителните с титуляр НЕК ЕАД през 2010 г., раздел „Условия на водоползването“ се изменя и тези задължения на титуляря отпадат.
- В годините са правени опити от някои от водоползвателите за издаване на разрешително съгласно Закона за водите, но поради сложността на процедурата и капацитета на дружествата, процедурите се прекратяват поради невъзможност за представяне на необходимите документи.
- Такъв е проблемът с водоснабдяване на гр. Ихтиман - има техническа възможност, посредством събирателните деривации на каскада Белмекен - Сестримо да се подава вода за водоснабдяване на Ихтиман, като водите от кота 1200 се допълват от събирателна деривация Марица 1900 (водохв. №10 до водохв. №15)
- За регламентиране на допълнителното водоснабдяване на Ихтиман е необходимо ВИК ЕООД-София да заяви искане за издаване на разрешително за водовземане от съответните деривации на каскада Белмекен Сестримо, за да бъдат разрешавани по -големи количества в месечния график /изменение на издадените разрешителни от БД с увеличаване на лимита/ и монтиране на измервателни устройства. На ВИК София е дадено предписание за монтиране на измервателни устройства по разрешителни за водовземане от река Марица и река Ибър /с допълване от деривациите на Белмекен/.

В графика за м. август:

Разрешени за ползване 20,000 млн. м³ вода за производство на електроенергия в режим ВЕЦ, в това число:

- 12,400 млн. м³ за напояване
- 0,100 млн. м³ за “Завод за хартия-Белово” АД от изтичало на ВЕЦ “Момина Клисура” или от напорния тръбопровод на ВЕЦ “Момина Клисура”, когато централата не работи
- 0,008 млн. м³ за “ВиК Белово” ООД, за питейно водоснабдяване, от които 0,007 млн. м³ за с. Сестримо и 0,001 млн. м³ за с. Момина Клисура

Във връзка с извършвана рехабилитация на каскада „Белмекен-Сестримо-Момина клисура“ в периода от 15.08.2020г. до 24.09.2020г., се предвижда пълно спиране на ВЕЦ „Момина клисура“. В този период работа на ВЕЦ „Белмекен“ и ВЕЦ „Сестримо“ с ограничителен режим и изпускане на отработените води в поречието на река Крива, съобразено с проводимостта на реката, ще става само при крайна необходимост на системата или за осигуряване на води за напояване.

Извън периода на ремонтните дейности, за ВЕЦ “Лесичово” по ГНК “Момина клисура – Лесичово” се подават водни обеми, отработени от ВЕЦ “Момина клисура”, за ВЕЦ „Черногорово“ се подават водни обеми отработени от ВЕЦ “Лесичово”.

Да се осигури подаване на вода за община Костенец от река Крайна съгласно Разрешително за водоземане № 301488/04.08.2006 г. и от река Чавча съгласно Разрешително за водоземане № 301489/07.08.2006 г., които са част от деривация „Марица 1900”.

Да се подават водни количества от СД „Марица 1200“ за питейно-битово водоснабдяване на водоснабдителна група „Радуил-Ихтиман“, като при недостиг на вода, количествата да се допълват от СД „Марица 1900“, съгласно Разрешителни за водоземане №№ 301468/20.07.2006 г. и 301469/20.07.2006 г. При невъзможност за осигуряване на необходимите водни количества, ВиК София да предприеме действия за включване на алтернативни водоизточници за питейно-битово водоснабдяване и издаване на съответните разрешителни за водоземане по реда на Закона за водите.

Подаването на вода в границите на разрешения лимит да се извършва по график, съгласуван между НЕК ЕАД, „Напоителни системи“ ЕАД .

Водите от водохващанията на събирателните деривации да се изпускат за оводняване на речните русла и за ползване от населението, като в зависимост от изменението на хидрометеорологичната обстановка се разрешава да се включват и изключват събирателните деривации и/или водохващания от тях.

Условия за утвърждаване на графика за месец август:

- ВЕЦ – по заявка на НЕК - 20,000 млн. м³- удовлетворена 100%
- Напояване по заявка – 12,400 млн. м³ - Удовлетворена 100%.
- Осигурено подаване на вода за община Костенец от река Крайна съгласно издадени разрешителни от БД.
- Осигурена вода за с. Сестримо и с. Момина Клисуря, след подадено заявление за разрешително
- Водни количества от СД „Марица 1200“ за питейно-битово водоснабдяване на водоснабдителна група „Радуил-Ихтиман“ и от „Марица 1900“, се подават съгласно издадени разрешителни от БД. При невъзможност за осигуряване на необходимите водни количества, Вик София да предприеме действия за включване на алтернативни водоизточници за питейно-битово водоснабдяване. От страна на контролния орган през м. февруари 2020 г. са дадени предписания на Вик ЕООД София, които до настоящия момент не са изпълнени.
- Във връзка с извършвана рехабилитация на каскада „Белмекен-Сестримо-Момина клисура“ в периода от 15.08.2020г. до 24.09.2020г., се предвижда пълно спиране на ВЕЦ „Момина клисура“. В този период работа на ВЕЦ „Белмекен“ и ВЕЦ „Сестримо“ с ограничителен режим и изпускане на отработените води в поречието на река Крива, съобразено с проводимостта на реката, ще става само при крайна необходимост на системата или за осигуряване на води за напояване.
- Извън периода на ремонтните дейности, за ВЕЦ „Лесичово“ по ГНК „Момина клисура – Лесичово“ се подават водни обеми, отработени от ВЕЦ „Момина клисура“, за ВЕЦ „Черногорово“ се подават водни обеми отработени от ВЕЦ „Лесичово“.
- Водите от водохващанията на събирателните деривации да се изпускат за оводняване на речните русла и за ползване от населението, като в зависимост от изменението на хидрометеорологичната обстановка се разрешава да се включват и изключват събирателните деривации и/или водохващания от тях.

Каскада Баташки водносилов път и Каскада Голям Беглик-Широка поляна

ЯЗОВИР „ГОЛЯМ БЕГЛИК“ и ЯЗОВИР „ШИРОКА ПОЛЯНА“ – 92,0% наличен полезен обем (72,441 млн. м³)

Обща информация

язовир „Голям Беглик“

- Общ обем 62,111 млн. м³
- Мъртъв обем 3,940 млн. м³

Язовир „Широка поляна“

- Общ обем 23,980 млн. м³
- Мъртъв обем 3,300 млн. м³



Те са в активите на Министерство на енергетиката и се стопанисват от „Национална електрическа компания“ ЕАД – [Предприятие „Язовири и каскади“](#).

В хидровъзел „Голям Беглик“ се включват освен язовир „Широка поляна“ и язовирите „Караджа дере“, „Беглика“, „Дженевра“ и „Тошков чарк“.

Общият обем на двата язовира, заедно с прехвърлените води от малките язовири, е първо стъпало от каскада „Баташки водносилов път“.

Хидровъзелът подава вода за каскадно преработване чрез ВЕЦ „Батак“ → язовир „Батак“ → ВЕЦ „Пещера“ → горен изравнител „Алеко“ → ВЕЦ „Алеко“ → долен изравнител „Алеко“.

Използване на водите

Съгласно издадените разрешителни в МОСВ, водите се използват за:

- Питейно-битово водоснабдяване на курорт „Язовир Батак“, допълнително водоснабдяване на гр. Батак и питейно-битово водоснабдяване на населени места в община Пещера – до 5,06 млн. м³/годишно
- Производство на електроенергия – до 128,3 млн. м³/годишно за ВЕЦ „Батак“;

В графика за м. август:

Разрешени за ползване 15,232 млн. м³ вода, от които:

- 15,000 млн. м³ за производство на електроенергия
- 0,027 млн. м³ за питейно битово водоснабдяване на „Водоснабдяване и канализация-Батак“ ЕООД
- 0,180 млн. за осигуряване на минимално допустим отток в реката след язовира
- 0,025 млн. м³ енергийно непреработени води за извършване на манипулации с основните изпускатели на яз. „Голям Беглик“ и яз. „Широка поляна“ (планирани за 26-27.08.2020 г.)
- 0,003 млн. м³ вода от яз. „Беглика“ за извършване на манипулации с основен изпускател (предвидени за 25.08.2020 г.).
- 0,003 млн. м³ вода от яз. „Тошков чарк“ за извършване на манипулации с основен изпускател (планирани за 25.08.2020 г.)
- 0,006 млн. м³ вода от яз. „Караджа дере“ за извършване на манипулации с основни изпускатели (планирани за 27.08.2020 г.)
- 0,0005 млн. м³ вода от яз. „Дженевра“ за извършване на манипулации с основни изпускатели (планирани за 27.08.2020 г.)

Условия за утвърждаване на графика за месец август:

- Разрешени 15,0 млн. м³ за електропроизводство – по заявка на НЕК ЕАД Удовлетворена 100%.
- Минимален екологичен отток - 0,180 млн. м³/месечно - количеството е актуализирано след извършена проверка на място
- 0,025 млн. м³ енергийно непреработени води за извършване на манипулации с основните изпускатели на яз. „Голям Беглик“ и яз. „Широка поляна“ (планирани за 26-27.08.2020 г.)
- 0,003 млн. м³ вода от яз. „Беглика“ за извършване на манипулации с основен изпускател (предвидени за 25.08.2020 г.). За времето на манипулациите със затворните органи на основния изпускател е необходимо помпеният агрегат на ПС „Беглика“, водовземащ от основния изпускател, да бъде спрян от работа.
- 0,003 млн. м³ вода от яз. „Тошков чарк“ за извършване на манипулации с основен изпускател (планирани за 25.08.2020 г.)

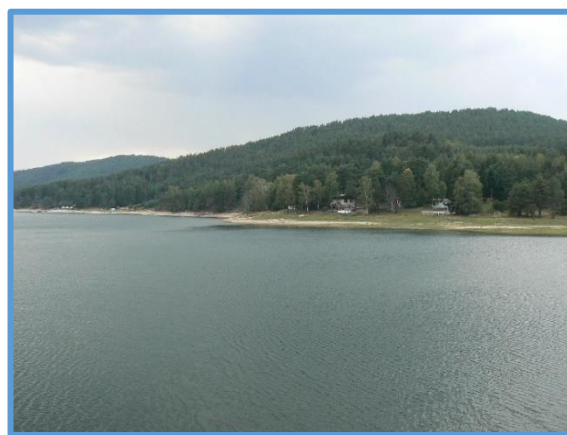
- 0,006 млн. м³ вода от яз. „Караджа дере“ за извършване на манипулации с основни изпускатели (планирани за 27.08.2020 г.)
- 0,0005 млн. м³ вода от яз. „Дженевра“ за извършване на манипулации с основни изпускатели (планирани за 27.08.2020 г.)

ЯЗОВИР „БАТАК“ - 72,7% наличен полезен обем (211,135 млн. м³)

Обща информация

- Общ обем 310,298 млн. м³
- Мъртъв обем 19,950 млн. м³

Язовир „Батак“ е в активите на Министерство на енергетиката и се стопанисва от „Национална електрическа компания“ ЕАД – [Предприятие „Язовири и каскади“](#).



Язовир „Батак“ е второто стъпало на каскада „Баташки водосилов път“.

Използване на водите

Съгласно издадените разрешителни в МОСВ, водите се използват за:

- Питейно-битово водоснабдяване – до 2,209 млн. м³/годишно
- Напояване – до 180,89 млн. м³/годишно
- Производство на електроенергия – до 517,45 млн. м³/ годишно, от които:
 - до 223,4 млн. м³/годишно за ВЕЦ „Пещера“
 - до 208,4 млн. м³/ годишно за ВЕЦ „Алеко“
 - до 5,65 млн. м³/ годишно за каскада „Лепеница“
 - до 80,0 млн. м³/ годишно за ВЕЦ „Щастливеца“
- Промислени цели и други – до 11,064 млн. м³/ годишно

Особености при експлоатацията и управлението

Преработените води от ВЕЦ „Батак“ постъпват в язовир „Батак“ и след това се преработват последователно през ВЕЦ „Пещера“ и ВЕЦ „Алеко“, като част от тях се подават в последствие и за напояване.

Предвид създалата се извънредна ситуация НЕК ЕАД и „Напоителни системи“ ЕАД са се договорили да отложат големия ремонт на ВЕЦ „Пещера“ за 2021 г.

В графика за м. август:

Разрешени за ползване 33,738 млн. м³ вода, от които:

- 33,600 млн. м³ за производство на електроенергия, в това число:
 - 1,250 млн. м³ за напояване от II прозорец
 - 0,250 млн. м³ за напояване от IV прозорец
 - 31,500 млн. м³ за напояване след ВЕЦ „Алеко“
 - 0,400 млн. м³ за промишлено водоснабдяване на “Биовет” АД;
 - 0,010 млн. м³ за промишлено водоснабдяване на “Грийнбърн” ЕООД
 - 0,102 млн. м³ за аквакултури и други в т.ч. 0,071 млн. м³ за „Хеброс П“ АД, 0,009 млн. м³ за „Чолаков-Транс“ ЕООД, 1521 м³ за „Грийн форест проджект“ АД, 0,020 млн. м³ за „Дичи“ ООД
- 0,130 млн. м³ от СД „Бистрица“ за питейно-битово водоснабдяване за ВКТВ ЕООД Велинград
- 0,008 млн. м³ за питейно-битово водоснабдяване на „ВКС“ ЕООД – Пещера

Подаването на вода в границите на разрешения лимит да се извършва по график, съгласуван между “Биовет” АД, „Напоителни системи“ ЕАД и НЕК ЕАД.

Условия за утвърждаване на графика за месец август:

- Напояване – заявката на „Напоителни системи“ ЕАД е удовлетворена, в съответствие с издадените разрешителни, като е взето предвид приоритетността на водоземането за обезпечаване на поливен сезон 2020 г.

- ВЕЦ - заявката на НЕК ЕАД предвид, че преработва напояване и промишленост е увеличена на 33,6 млн. м³
- През 2019 са подавани по 0,200 млн. м³ за напояване за Община Брацигово в дните петък, събота и неделя само по искане с писмо от кмета. Постъпилата заявка не е удовлетворена, тъй като няма издадено разрешително по реда на Закона за водите (ЗВ).
- Подават се води за питейно-битово водоснабдяване на ВКТВ ЕООД Велинград и „ВКС“ ЕООД – Пещера, в количества съгласно издадените разрешителни.

Каскада Доспат-Въча

ЯЗОВИР „ДОСПАТ“ – 90,8% наличен полезен обем (394,074 млн. м³)

Обща информация

- Общ обем 449,249 млн. м³
- Мъртъв обем 15,0 млн. м³

Язовир „Доспат“ е в активите на Министерство на енергетиката, стопанисва се от НЕК ЕАД – [Предприятие „Язовири и каскади“](#).



Използване на водите

Язовирът се използва за производство на електроенергия и за аквакултури.

Съгласно издадените в МОСВ разрешителни водите се използват за:

- Производство на електроенергия – до 369,1 млн. м³/годишно, от които:
 - ВЕЦ “Тешел” – до 158,2 млн.м³/годишно
 - ВЕЦ “Девин” – до 210,9 млн.м³/годишно

- Минимално допустим отток в река Доспат - осигурява се чрез работа на ВЕЦ „Тешел“

Особености при експлоатацията и управлението

- Целогодишно се осигурява минимално допустим отток;
- ВЕЦ „Девин“ преработва водите, използвани от ВЕЦ „Тешел“;
- Водите от водохващанията на събирателните деривации към яз. „Доспат“ в зависимост от изменението на хидрометеороложките условия се изключват с оглед да не се допуска преливане на вода през преливниците на язовирните стени;
- Водите от водохващанията на събирателните деривации в периода юли - септември се изпускат в речните русла за оводняване и ползване от населението в съответните райони за напояване;
- Язовирът няма предвидени основни изпускатели. Използват се изпускателите на главна напорна деривация (ГНД), общо 16,0 м³/сек;
- За осигуряване придобити права по разрешителни с цел аквакултури, се следи нивото в язовира да не пада под 300,00 млн. м³.

В графика за м. август:

Разрешени за ползване 15,406 млн. м³ вода, от които:

- 15,000 млн. м³ за производство на електроенергия
- 0,400 млн. м³ за осигуряване на минимално допустим отток в реката след язовира
- 0,006 млн. м³ енергийно непреработени води за извършване на манипулации с бързоподащ таблен затвор, ремонтен таблен затвор на водовземна кула и цилиндрични затвори на главна напорна деривация (ГНД) за „ВЕЦ „Тешел“ /предвидени за 25.08.2020 г./

За извършване на манипулации с преливна клапа, основен изпускател и водохващания „Буйновско“ и „Триградско“ /предвидени за 26.08.2020 г./ от язовир „Тешел“ ще бъдат изпуснати енергийно непреработени водни обеми, както следва:

- 0,002 млн. м³ вода от водохващане „Буйновско“
- 0,004 млн. м³ вода от водохващане „Триградско“
- 0,060 млн. м³ от преливна клапа
- 0,006 млн. м³ от Основен изпускател (ОИ)

Водите от водохващанията на събирателните деривации да се изпускат за оводняване на речните русла и за ползване от населението, като в зависимост от изменението на хидрометеорологичната обстановка се разрешава да се включват и изключват събирателните деривации и/или водохващания от тях.

Условия за утвърждаване на графика за месец август:

- ВЕЦ – по заявка на НЕК - 15,0 млн.м³, удовлетворена 100 %
- Минимално допустим отток – осигурява се чрез изпускателен кран на главна напорна деривация (ГНД) за ВЕЦ Тешел
- На 25.08.2020 г. се предвиждат манипулации с бързопадащ таблен затвор, ремонтен таблен затвор на водовземна кула и цилиндрични затвори /изпускатели/ (2 бр.) на главна напорна деривация (ГНД) за „ВЕЦ „Тешел“. Очаква се да бъдат изпуснати общо около 6 000 м³, при 5 минутно задържане на отворени цилиндрични затвори за продухване.
- На 26.08.2020 г. се предвиждат манипулации с преливна клапа, основен изпускател и водохващания „Буйновско“ и „Триградско“.

Очаква се да бъдат изпуснати, енергийно непреработени от яз. „Тешел“ приблизително следните водни обеми:

- От водохващане „Буйновско“ – 2 000 м³;
- От водохващане „Триградско“ – 4 000 м³;
- От преливна клапа – 60 000 м³, при максимално достигнато водно количество приблизително 67.0 м³/сек. за клапата;
- От Основен изпускател (ОИ)– 6 000 м³, при максимално достигнато водно количество приблизително 35.0 м³/сек. от изпускателя.

Общо изпуснатите енергийно непреработени водни обеми са в размер на 78 000 м³.

- Водите от водохващанията на събирателните деривации да се изпускат за оводняване на речните русла и за ползване от населението, като в зависимост от изменението на хидрометеорологичната обстановка се разрешава да се включват и изключват събирателните деривации и/или водохващания от тях.

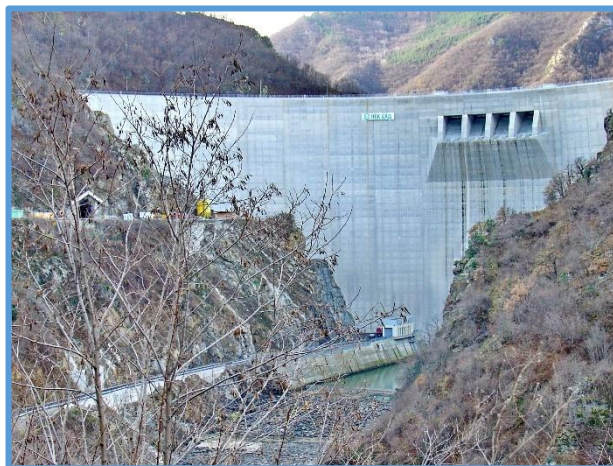
ЯЗОВИР „ЦАНКОВ КАМЪК“ – 64,3% наличен полезен обем (51,147 млн. м³)

Обща информация

- Общ обем 110,90 млн.м³, активен (енергийно използваем) обем – 41,2 млн. м³ (между коти ННРВН-670,00 м и НВРВН-685,00 м)
- Мъртъв обем 31,2 млн. м³ (кота МО-648,00 м).

Язовирът е в активите на Министерство на енергетиката и се стопанисват от „Национална електрическа компания“ ЕАД – [Предприятие „Язовири и каскади“](#).

Язовирът е второ стъпало на каскада „Доспат-Въча“.



Използване на водите

Съгласно издадените разрешителни в МОСВ, водите се използват за:

- Производство на електроенергия – до 622,95 млн. м³/годишно, от които:
 - до 580,00 за ВЕЦ „Цанков камък“
 - до 42,95 млн. м³ за МВЕЦ „Цанков камък“ за осигуряване на минимално допустим отток в река Въча

Особености при експлоатацията и управлението

Поради високата кота на водовземаването за централата, активният или енергийно използваемият обем на язовира е много малък. Неизползваемият обем в язовира е 69,7 млн. м³

В графика за м. август:

Разрешени за ползване 43,750 млн. м³ вода, от които:

- 40,000 млн. м³ за производство на електроенергия от ВЕЦ „Цанков камък“
- 3,750 млн. м³ за осигуряване на минимално допустим отток в реката след язовира, преработени от МВЕЦ „Цанков камък“ /с преработване на 1,4 м³/сек, 24 часа/денонощие/.

Във връзка с ремонтни дейности в тампониращия участък на река Гашня да се поддържа водно ниво в язовира до кота 676,00 м (обем 84,149 млн. м³).

Условия за утвърждаване на графика за месец август:

- ВЕЦ по заявка на НЕК ЕАД – 40,000 млн. м³
- Минимално допустим отток – подава се през МВЕЦ „Цанков камък“
- Във връзка с ремонтни дейности в тампониращия участък на река Гашня да се поддържа водно ниво в язовира до кота 676,00 м (обем 84,149 млн. м³).

ЯЗОВИР „ВЪЧА“ – 93,0% наличен полезен обем (187,398 млн. м³)

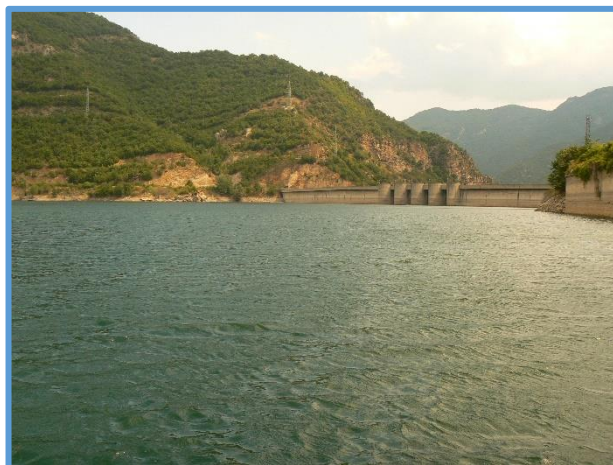
Обща информация

- Общ обем 226,120 млн. м³
- Мъртъв обем 24,500 млн.м³

Стопанисва се от НЕК ЕАД. В активите на Министерство на енергетиката.

Третото стъпало на каскада „Доспат – Въча“.

Най-долното стъпало на каскадата включва яз. „Кричим“, три деривационни водноелектрически централи: ВЕЦ „Кричим“, ВЕЦ „Въча 1“, ВЕЦ „Въча 2“ и два изравнителя.



Използване на водите

Съгласно издадените в МОСВ разрешителни, водите се използват за:

- за напояване на [„Напоителни системи“ ЕАД](#) - лимит до 70,0 млн. м³/годишно
- за производство на електроенергия на НЕК ЕАД чрез ВЕЦ -ПАВЕЦ "Орфей", ВЕЦ "Въча 2", ВЕЦ "Кричим" и ВЕЦ "Въча 1" – до 1 182 млн. м³/годишно
- за производство на електроенергия на "Абнори" ООД, гр. Пловдив чрез ВЕЦ "Лозята 1" – до 388,71 млн. м³/годишно
- за битови нужди и пълнене на рибарници на „Европа консулт“ ЕООД; на „Евро Болкан“ ЕООД – до 0,002 млн. м³/годишно
- за пълнене на гребен канал гр. Пловдив – до 3,700 млн. м³/годишно

Особености при експлоатацията и управлението:

- За ВЕЦ “Лозята” по канал М1 се подават водите, преработени от ВЕЦ “Кричим”, след осигуряване на минимално допустим отток по р. Въча, след водохващането на Напоителни системи.
- В яз. „Кричим” има аквакултури в садки, поради което обемът не трябва да пада под кота 392 м на която съответства обем 7,870 млн.м³, .
- В язовир „Въча“ има аквакултури в садки, поради което обемът не трябва да пада под 130,000 млн. м³.
- Тези обстоятелства затрудняват управлението на водите, особено в случаи, при които електроенергийната система се нуждае от производствени обеми.

В графика за м. август:

Разрешени за ползване 50,000 млн. м³ вода за производство на електроенергия в режим ВЕЦ, в т. ч.:

- 2,110 млн. м³ за напояване
- 0,750 млн. м³ за пълнене на гребен канал гр. Пловдив
- 0,0006 млн. м³ за пълнене на рибарник на „Европа Консулт“ ЕООД
- 13,400 млн. м³ за оводняване руслото на р. Въча

За ВЕЦ „Лозята“ по канал М1 да се подават водите, преработени от ВЕЦ “Кричим”, след осигуряване на водите за напояване и минимално допустим отток по р. Въча след водохващането на НС.

Водите за оводняване руслото на р. Въча да се подават, както следва:

- от водохващане Чуринско дере - водата да се изпуска по реката;
- 13,400 млн. м³ вода се подават чрез непрекъсната 24 часа/денонощие работа на ВЕЦ „Въча 1” и/или ВЕЦ „Въча 2”, с преработване на 5,0 м³/сек.

Подаването на вода в границите на разрешения лимит да се извършва по график, съгласуван между „Напоителни системи“ ЕАД, “Брестиом” АД, НЕК ЕАД.

ВЕЦ „Въча 1” спира работа от 14.08.2020 г. до 11.09.2020 г. за извършване на ремонтни дейности. През този период водите за оводняване (5 м³/сек) да се подават в река Въча чрез непрекъсната 24 часа/денонощие работа на ВЕЦ „Въча 2”.

Предвид обстоятелството, че водохващането стопанисвано от „Напоителни системи“ ЕАД се намира след ВЕЦ „Въча 2”, „Напоителни системи“ ЕАД да създаде необходимата организация за безпроблемно провеждане на изпусканите от централата водни количества.

С цел осигуряване на оводняване на руслото на река Въча след водохващането на „Напоителни системи“ ЕАД, да се подават 24 часа в денонощието по 5 м³/сек.

Условия за утвърждаване на графика за месец август:

- Заявката на НЕК ЕАД – 50,000 млн. м³, удовлетворена 100%
- Напояване по заявка – 2,110 млн. м³
- За ВЕЦ „Лозята” по канал М1 да се подават водите, преработени от ВЕЦ “Кричим”, след осигуряване на водите за напояване и минимално допустим отток по р. Въча след водохващането на НС.
- Водите за оводняване руслото на р. Въча - 13,400 млн. м³ вода се подават чрез непрекъсната 24 часа/дневно работа на ВЕЦ „Въча 1” и/или ВЕЦ „Въча 2”, с преработване на 5,0 м³/сек.
- ВЕЦ „Въча 1” спира работа от 14.08.2020 г. до 11.09.2020 г. за извършване на ремонтни дейности. През този период водите за оводняване (5 м³/сек) да се подават в река Въча чрез непрекъсната 24 часа/денонощие работа на ВЕЦ „Въча 2”.

- Предвид обстоятелството, че водохващането стопанисвано от „Напоителни системи“ ЕАД се намира след ВЕЦ „Въча 2“, „Напоителни системи“ ЕАД да създаде необходимата организация за безпроблемно провеждане на изпусканите от централата водни количества.
- С цел осигуряване на оводняване на руслото на река Въча след водохващането на „Напоителни системи“ ЕАД, да се подават 24 часа в денонощието по 5 м³/сек.

Във връзка с повишаване на обемите в язовирите от каскада „Доспат – Въча“ и с цел поемане на очакван приток, недопускане на евентуално неконтролирано преливане на язовирите и превенция от наводнения по поречието на р. Марица с изменение на месечния график е поставено условие наличния обем в тях да не надвишава 90% от общия им обем, като водите бъдат максимално енергийно преработени. Изпускането на води от хидротехническите съоръжения да се съобразява с проводимостта на речните русла при спазване на изискванията на чл. 142 от Закона за водите.

Каскада Арда - обхваща язовирите „Кърджали“, „Студен кладенец“ и „Ивайловград“. Изградени са на река Арда

ЯЗОВИР „КЪРДЖАЛИ“ – 70,3% наличен полезен обем (274,232 млн. м³)

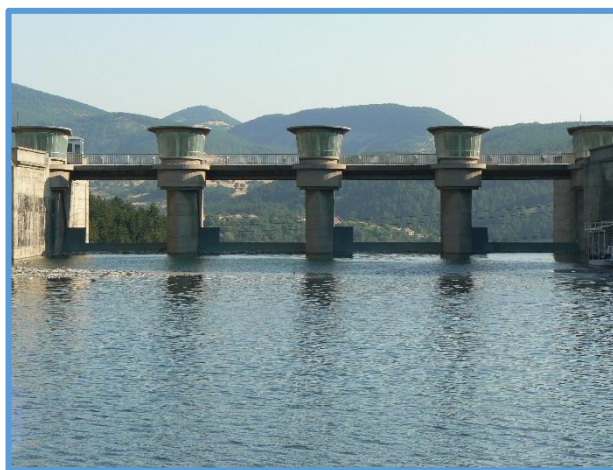
Обща информация

- Общ обем 497,236 млн. м³
- Мъртъв обем 107,176 млн.м³

Стопанисва се от „НЕК“ ЕАД, [Предприятие „Язовири и каскади“](#). В активите на Министерството на енергетиката.

Съгласно издадените в МОСВ разрешителни, водите се използват за:

- производство на електроенергия чрез ВЕЦ „Кърджали“, с годишен лимит до 658,8 млн. м³.



- промишлено водоснабдяване на “Монек-юг” АД, “Пневматика-Серта” АД, “Горубсо-Кърджали” АД, „Ес енд Би Индастриъл Минералс” АД, „Марин Батуров” ЕООД, ВиК – Кърджали, ЕТ „Слави-Славомир Георгиев”, с общ годишен лимит до 2,0 млн. м³. за аквакултури в садки
 - Водите за промишлеността на гр. Кърджали се подават чрез водопровод, който е собственост на дружество „Аква тим БГ” ЕООД

В графика за м. август:

Разрешени за ползване 51,330 млн. м³ вода, от които:

- 50,000 млн. м³ за ВЕЦ „Кърджали“
- 1,330 млн. м³ за „Аква Тим БГ” ЕООД, в т.ч. 0,0086 млн. м³ за “Монек-юг” АД, 0,0125 млн. м³ за “Серта България” АД, 0,0155 млн. м³ за “Горубсо-Кърджали” АД, 0,050 млн. м³ за „Ес енд Би Индастриъл Минералс” АД, 0,003 млн. м³ за „Марин Батуров” ЕООД, 0,079 млн. м³ за ВиК-Кърджали, 0,005 млн. м³ за ЕТ „Слави-Славомир Георгиев”

Разрешените обеми за производство на електроенергия да се използват при обем в язовира над 347,10 млн. м³.

Обемът в язовира да не надвишава 397,90 млн. м³!

Подаването на вода в границите на разрешения лимит да се извършва по график, съгласуван между НЕК ЕАД, „Аква Тим БГ” ЕООД.

Условия за утвърждаване на графика за месец август:

- Водите за ВЕЦ – 50,000 млн. м³ – по заявка на НЕК ЕАД Удовлетворена 100%

ЯЗОВИР „СТУДЕН КЛАДЕНЕЦ“ – 62,6% наличен полезен обем (185,832 млн. м³)

Обща информация

- Общ обем 387,772 млн. м³
- Мъртъв обем 90,667 млн.м³

Стопанисва се от „НЕК“ ЕАД, [Предприятие „Язовири и каскади“](#). В активите на Министерството на енергетиката.



Използване на водите

Съгласно издадените в МОСВ разрешителни, водите се използват за:

- производство на електроенергия чрез ВЕЦ „Студен кладенец“, с общ годишен лимит до 1372,0 млн. м³.
- за аквакултури в садки

Минимално допустим отток в реката след язовира:

Целогодишно се осигурява подаване на минимално водно количество от 2,0 м³/сек, чрез малка турбина за екологични води във ВЕЦ „Студен кладенец“, след яз. „Ст. кладенец“.

В графика за м. август:

Разрешени за ползване 75,525 млн. м³ вода, от които:

- 70,000 млн. м³ за производство на електроенергия от ВЕЦ „Студен кладенец“
- 5,500 млн. м³ за осигуряване на минимално допустим отток в реката след язовира, преработени чрез ХГБ на ВЕЦ „Студен кладенец“, когато останалите турбини не работят
- 0,025 млн. м³ енергийно непреработени води, изпуснати за източване на напорен тръбопровод на ВЕЦ „Студен кладенец в периода 24.08 – 08.09.2020 г. За посочения период централата няма да работи.

Разрешените обеми за производство на електроенергия да се използват при обем в язовира над 218,00 млн. м³.

Обемът в язовира да не надвишава 310,20 млн. м³.

Условия за утвърждаване на графика за месец август:

- Водите за ВЕЦ - 70,000 млн. м³ – по заявка на НЕК ЕАД Удовлетворена 100%
- Минимално допустимият отток се осигурява от малка турбина ВЕЦ
- Предвижда се източване на напорен тръбопровод на ВЕЦ „Студен кладенец в периода 24.08 – 08.08.2020. За посочения период централата няма да работи. При източването на тръбопровода ще бъдат изпуснали приблизително 25 000 м³.

ЯЗОВИР “ИВАЙЛОВГРАД” – 53,6% наличен полезен обем (52,071 млн. м³)

Обща информация

- Общ обем 156,702 млн. м³
- Мъртъв обем 59,526 млн.м³

Стопанисва се от „НЕК“ ЕАД, [Предприятие „Язовири и каскади“](#). В активите на Министерството на енергетиката.



Използване на водите

Съгласно издадените в МОСВ разрешителни, водите се използват за:

- производство на електроенергия чрез ВЕЦ „Ивайловград“, с общ годишен лимит до 1937,0 млн. м³.
- за аквакултури в садки

В графика за м. август:

Разрешени за ползване 80,000 млн. м³ вода за производство на електроенергия

Да се осигурява периодично подаване на необходимите водни обеми за Р. Гърция – 47,000 млн. м³.

Обемът в язовира да не надвишава 125,40 млн. м³.

Режимът на работа на ВЕЦ „Ивайловград“ да е съобразен с постъпващия в язовира приток.

Определените обеми в язовирите от каскада „Арда“ да се поддържат чрез допълнителна работа на ВЕЦ и/или основен изпускател.

Условия за утвърждаване на графика за месец август:

- Заявените обеми от НЕК са разрешени - 80,000 млн. м³ Удовлетворена 100%
- Режимът на работа на ВЕЦ „Ивайловград“ да е съобразен с постъпващия в язовира приток.
- Да се осигурява периодично подаване на необходимите водни обеми за Р. Гърция – 47,000 млн. м³.
- Определените обеми в язовирите от каскада „Арда“ да се поддържат чрез допълнителна работа на ВЕЦ и/или основен изпускател.
- За язовирите от каскада Арда /Кърджали, Студен Кладенец, Ивайловград/ са определени минимални обеми заради отглеждане на аквакултури чрез садки и максимални обеми, съответстващи на 80% от обемите им, в случай на преминаване на високи води.

ЯЗОВИР „РОЗОВ КЛАДЕНЕЦ“ – 88,9% наличен полезен обем (6,308 млн. м³)

Обща информация

- Общ обем 20,400 млн. м³
- Мъртъв обем 13,3 млн.м³

Стопанисва се от „НЕК“ ЕАД, [Предприятие „Язовири и каскади“](#). В активите на Министерството на енергетиката.



Използване на водите

Съгласно издадените в МОСВ разрешителни, водите се използват за:

- промишлено водоснабдяване на дружествата: "ЕЙ И ЕС - ЗС Марица Изток 1" ЕООД, гр. Гълъбово и "Контур Глобал Марица Изток 3" АД, гр. Гълъбово, с общ годишен лимит до 53,19 млн. м³.
- напояване и поливане на зелени площи на ЕТ "Аис-А-Антон Георгиев" и НЕК ЕАД с общ годишен лимит до 6 920 м³.
- Водохранилището се подхранва с вода главно от р. Соколица чрез водохващането ѝ в района на с. Обручище и допълнително с вода от водохващането на р. Съзлийка, която помпено се подава в езерото.

В графика за м. август:

Разрешени за ползване 3,411 млн. м³ вода, от които:

- 0,001 млн. м³ за напояване за ЕТ „Аис-А-Антон Георгиев“
- 2,400 млн. м³ за промишлени цели и охлаждане на ТЕЦ „Контур Глобал Марица Изток 3“
- 1,000 млн. м³ за промишлени и противопожарни нужди за „Ей и Ес-ЗС Марица Изток 1“ ЕООД
- 0,010 млн. м³ за допълнително промишлено водоснабдяване на депо и противопожарни нужди на „Ей и Ес- Марица Изток 1“ ЕООД

Условия за утвърждаване на графика за месец август:

- За промишлено водоснабдяване – Марица Изток – основно се използват оборотни води за охлаждане
- Заявките са удовлетворени 100 %

ПРОГНОЗА НА НИМХ

- Тази година през август се очаква средните температури да бъдат около нормата, която за равнините е между 21° и 24° , за високите полета – между 18° и 20° , а за планините – между 13° и 17° . Най-ниските температури през месеца ще бъдат между 9° и 14° , а най-високите – между 33° и 38° .
- В по-голямата част от страната месечната сума на валежите през август ще е около нормата, в западните райони – около и над, а в източните – около и под нормата. Климатичната норма за равнините и високите полета е между 30 и 50 л/кв.м, за Черноморието – между 20 и 35 л/кв.м, а за планинските райони – от 50 до 80 л/кв.м.



- В началото на месеца, след преминалото атмосферно смущение, температурите за кратко ще се понижат, но към 3-4-ти август отново ще се повишат. Ще преобладава слънчево време. В средата и в края на първото десетдневие се очаква преминаването на атмосферни смущения и на места, главно в западната половина от страната, ще има краткотрайни превалявания, с гръмотевична дейност и относително понижение на температурите.

- През повечето дни от второто десетдневие се очаква времето да се определя от област на високо атмосферно налягане. Ще бъде предимно слънчево. Вероятност за преминаване на студен фронт има около средата и края на периода, когато на места в Западна и Централна България ще има краткотрайни превалявания и гръмотевична дейност.
- През третото десетдневие температурите ще останат близки до климатичните норми, въпреки че през втората половина от периода постепенно ще се понижават. Вероятност за краткотрайни валежи има около 25-и и в края на месеца.

СЪСТОЯНИЕ НА ВОДИТЕ В КОМПЛЕКСНИТЕ И ЗНАЧИМИ ЯЗОВИРИ ПРЕЗ м. ЮНИ 2020 г.



В Министерството на околната среда и водите ежедневно се следи състоянието на водите зарегулирани в комплексните и значими язовири, по приложение № 1 към чл. 13, ал. 1, т. 1 от Закона за водите, на базата на ежедневна информация, постъпваща от дружествата експлоатиращи язовирните стени и съоръженията към тях. Съгласно приложение № 1 към чл. 13 ал. 1, т. 1 от Закона за водите, комплексните и значими язовири са 52 броя:

- Сумата на общите им обеми е 6 546,19 млн. м³, което представлява около 85,1% от сумата на общите обеми на изградените в страната язовири;
- За 43 броя комплексни и значими язовири с общ обем 6 474,60 млн. м³ се изготвя годишен график за определяне на стратегията при използването на водите им. Сумата от наличните в тях завирени обеми към 30 юни 2020 г. е 4 383,8 млн. м³ и представлява 67,7% от сумата на общите им

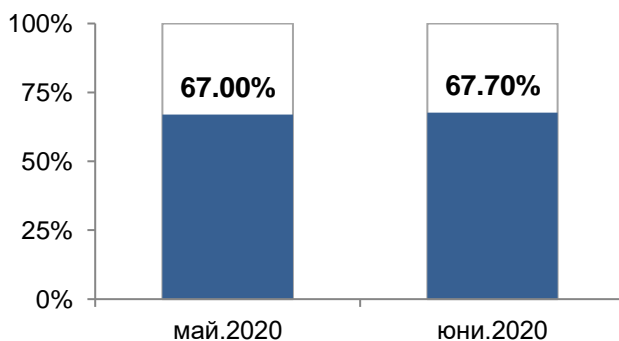
обеми. В края на месец юни 2019 г. този процент е бил 68,5%. Сумарният завирен обем към 30 юни 2020 г. е с 0,8% по-малък от обема към 30 юни 2019 г. и с 0,7% по-голям спрямо обема към 31 май 2020 г.

През месец април прелива яз. „Пчелина“, което е нормалното експлоатационно състояние на язовира. В края на месец юни със запълване над 90% са язовирите „Среченска бара“, „Боровица“, „Пчелина“, „Голям Беглик“, „Широка поляна“, „Белмекен“, „Доспат“, „Въча“, „Кричим“ и „Розов кладенец“. Коритата на реките след язовирните стени са в добро състояние и проводимостта им е осигурена.

Няма данни за засегнати населени места и за възникнали аварийни ситуации по язовирните стени и съоръженията към тях.



За периода 31.05.2020 - 30.06.2020 г.
наличният завирен обем в язовирите се е
увеличил с 45,3 млн.м³



Наличните завирени обеми в язовирите, в края на месец май, според основното им предназначение са, както следва:

- за питейно-битово водоснабдяване – 74,1% от общия им обем;
- за напояване – 47,3% от общия им обем;
- за енергетика – 82,7% от общия им обем;

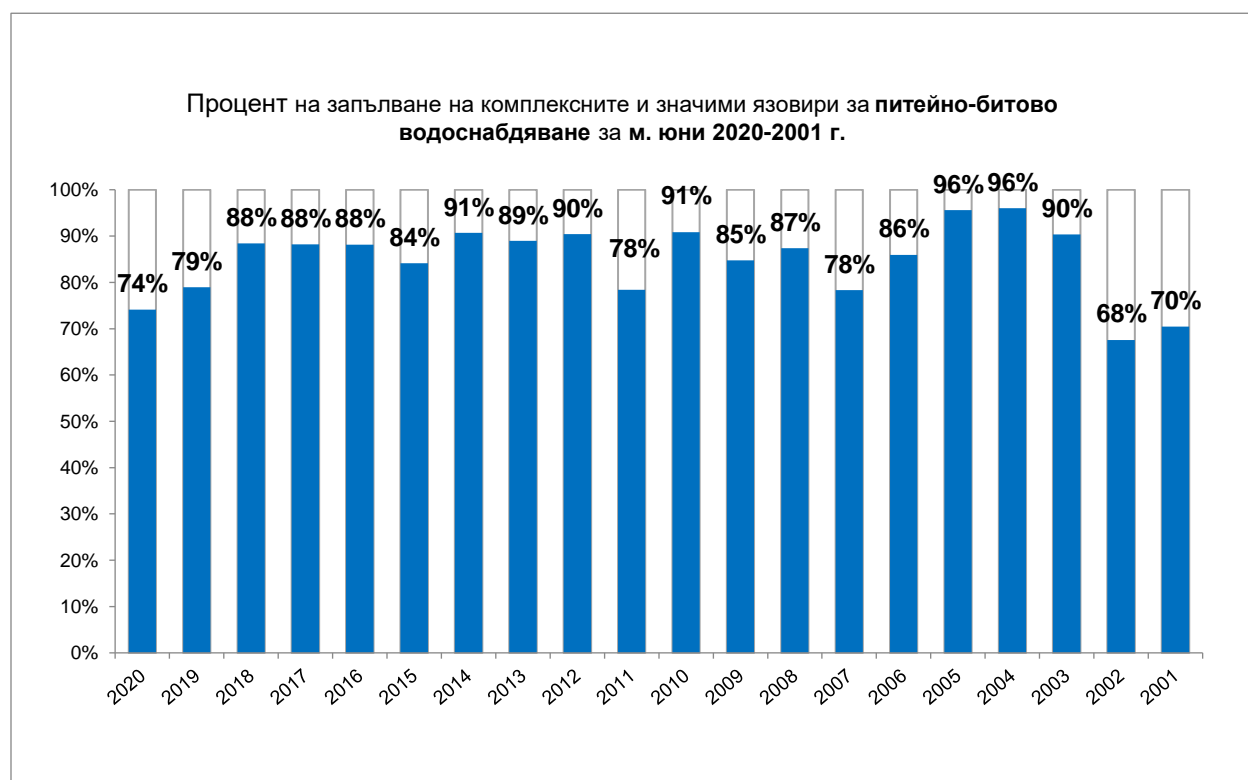
От получените данни на регистрираните общи притоци на водосборите към комплексните и значими язовири през изминалото полугодие на 2020 година, може да се направи следната приблизителна оценка:

- **с обезпеченост 50 %** - условия на средна година са язовирите: „Бели Искър“, „Сопот“, „Ясна поляна“, „Белмекен“-„Чаира“, „Домлян“, „Батак“, „Въча“, „Кърджали“; „Студен кладенец“, „Ивайловград“, „Пчелина“ и „Дяково“;
- **с обезпеченост 75%** - условия на средно суха година са язовирите: „Искър“, „Огоста“, „Горни Дъбник“, „Александър Стамболийски“, „Христо Смирненски“, „Ахелой“, „Асеновец“, „Тополница“, „Пясъчник“, „Голям Беглик“-„Широка поляна“, „Доспат“, „Тракиец“, „Боровица“ и „Студена“;
- **с обезпеченост 95%** - условия на суха година са язовирите: „Огняново“, „Кула“, „Рабиша“, „Среченска бара“, „Йовковци“, „Ястребино“, „Съединение“, „Бели Лом“, „Тича“, „Георги Трайков“, „Камчия“, „Порой“, „Копринка“, „Жребчево“ и „Малко Шарково“.

КОМПЛЕКСНИ И ЗНАЧИМИ ЯЗОВИРИ С ОСНОВНО ПРЕДНАЗНАЧЕНИЕ ПИТЕЙНО-БИТОВО ВОДОСНАБДЯВАНЕ

Сумарният завирен обем на язовирите с питейно-битово предназначение към 30 юни 2020 г. е 1 111,6 млн. м³, което представлява 74,1 % от общия им обем и е приблизително с 2,0% по-голям спрямо обема към 31 май 2020 г. и е с 4,9% по-малък от обема към 30 юни 2019 г.

Степента им на напълване е както следва: яз. „Искър” – 85,7%, яз. „Бели Искър” – 84,1%, яз. „Среченска бара” – 99,2%, яз. „Христо Смирненски” – 79,7%, яз. „Йовковци” – 87%, яз. „Тича” – 52,2%, яз. „Камчия” – 64,1%, яз. „Ясна поляна” – 81,5%, яз. „Асеновец” – 41,1%, яз. „Боровица” – 99,6%, яз. „Студена” – 83,8% и яз. „Дяково” – 78%.



ПРЕДПРИЕТИ ДЕЙСТВИЯ НА ОПЕРАТИВНО ЗВЕНО КЪМ МОСВ

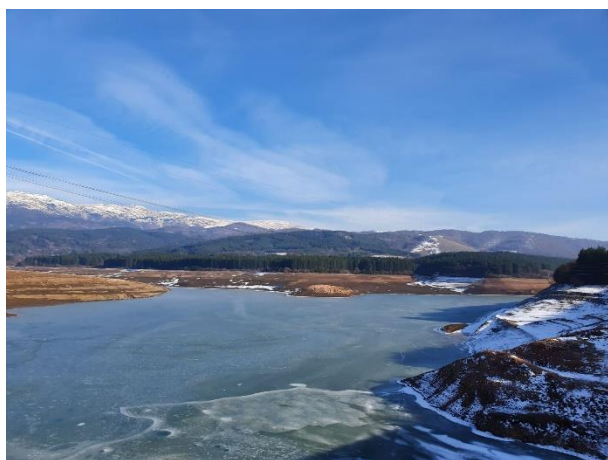
През месец юни хидрометеорологичната обстановка в страната не е налагала активиране на оперативното звено.

В Национален координационен център, част от който е Центъра за управление на водите, ежедневно се следят и анализират нивата на комплексните и значими язовири по приложение № 1 на Закона за водите, правят се анализи на притока и оттока на водите им. Събира се ежедневна информация от дружествата, които осъществяват техническата експлоатация на комплексните и значими язовири въз основа, на която се изготвят ежедневно бюлетини. При необходимост се изменя месечния график за разпределение на водите и се извършва извънреден контрол за изпълнение на предписанията.

ПРЕДПРИЕТИ МЕРКИ В МЕСЕЧНИЯ ГРАФИК ЗА ИЗПОЛЗВАНЕ НА ВОДИТЕ ОТ КОМПЛЕКСНИТЕ И ЗНАЧИМИ ЯЗОВИРИ И РЕЗУЛТАТИ ПРЕЗ м. ЮНИ 2020 г.

МОСВ предприема мерки за гарантиране на приоритетното питейно-битово водоснабдяване от язовирите по приложение № 1 на Закона за водите.

Разрешените водни обеми за питейно-битово водоснабдяване, за част от язовирите, са редуцирани в съответствие с реално използваните води през предходните месеци, с цел акумулиране на обем. С тази цел са намалени и част от заявките за напояване, като е поставено условие, разрешените количества да бъдат използвани по изготвен график за подаване на водни маси, с цел потенциална икономия на вода.



„Студена“.

Язовир „Студена“

Предприети са действия за максимално ограничаване на водовземането от язовира, като се подават води единствено за питейно-битово водоснабдяване. Предвид наличния обем в язовира, заявката на ВиК Перник е удовлетворена – от яз. „Студена“ са разрешени 0,800 млн. м³, с допълване на 0,800 млн. м³ от водосбора на яз. „Белмекен“. Направено е указание за стриктно изпълнение на графика за водовземане от страна на ВиК ООД Перник, с цел акумулиране на обем в язовир

С изменение на месечния график от 24 юни 2020 г., предвид покачване на водното ниво в язовир „Студена“ е удовлетворено искането на ВиК ООД Перник за увеличаване на разрешените обеми от язовира с 0,250 млн. м³ вода за питейно-битово водоснабдяване и съответно преустановяване на водоснабдяването с води от водосбора на яз. „Белмекен“, с което се преминава към безрежимно водоснабдяване на гр. Перник и населени места.



Язовир „Тича“

Предвид постъпващият в язовира приток, който е значително по-малък от разхода, ползването на вода от язовира е редуцирано, като заявките на ВиК Шумен и ВиК Търговище са намалени в съответствие с реално използваните през предходните месеци водни количества:

За ВиК Шумен от 2,450 млн. м³ на 2,250 млн. м³, за ВиК Търговище – от 0,790 на 0,700 млн.м³.

Минимално допустимият отток в реката след язовира е за 95% обезпеченост на притока.

Заявката на „Напоителни системи“ ЕАД е редуцирана от 2,960 млн. м³ на 1,400 млн. м³. Указано е количествата да бъдат използвани по изготвен от „Напоителни системи“ ЕАД график за подаване на водни маси, с цел потенциална икономия на вода.

Във връзка с ниския наличен обем, при хипотеза за нулев приток и намалено водовземане в съответствие с годишния график за 95% обезпеченост, в края на 2020 година общия обем в язовира ще достигне нива под които водата ще бъде с влошени качества за питейни цели, при което не може да бъде гарантирано приоритетното питейно-битово водоснабдяване, без наличие на пречиствателна станция, МОСВ предприе следните мерки:

ВиК операторите и Асоциацията по ВиК-Шумен многократно са уведомени за необходимостта от предприемане на спешни мерки по отношение на рехабилитация на наличните алтернативни водоизточници и инвестиции с оглед обезпечаване на допълнително пречистване на водите налични в язовира под санитарния минимум.

По препоръка на МОСВ, „Напоителни системи“ ЕАД предприе мерки и подаде заявление в Басейнова дирекция за издаване на разрешително за ползване на води от яз. „Шумен“, от който може да се

осигурява вода за напояване за част от площите на Напоителна система „Виница“. „Напоителни системи“ ЕАД следва да предприеме спешни действия по финализиране на процедурата по издаване на разрешително с цел използването на вода от яз. „Шумен“ вместо от яз. „Тича“ за напояване.

„Напоителни системи“ ЕАД ни уведомяват, че до настоящия момент е подавана вода за питейно водоснабдяване между коти 164.70 и 163.20, съгласно Протокол от 06.01.2016 г. В изпълнение на поставените допълнителни условия на водовземането, бе установено ниво на водовземане, чрез II-ри таблен затвор, между коти 162.20 и 160.70 /отговарящи на обем 47,380 млн. м³ и 40,0 млн. м³/. По този начин е осигурена възможност от яз. „Тича“ да се черпи вода с относително постоянни качества при обем в язовира до 40,0 млн. м³.



Язовир „Асеновец“

Разрешените обеми за питейно-битово водоснабдяване са 0,800 млн. м³. Предвид предприетите действия от страна на „Водоснабдяване и канализация“ ООД гр. Сливен, за включване на алтернативните водоизточници, обема в язовира се увеличава.



Язовир „Дяково“

Разрешени са заявените количества от ползвателите, включително промишлено водоснабдяване и напояване. Предприетите през изминалите 3 месеца съвместни действия с Напоителни системи ЕАД, доведоха до акумулиране на водни количества, както за питейно-битовото водоснабдяване, така също и за останалите

цели.



Язовир „Ястребино“

Предвид постъпващият в язовира приток, който е значително по-малък от потребностите за питейно-битово водоснабдяване на гр. Антоново, и с цел обезпечаване на питейно-битовото водоснабдяване, заявката на „Напоителни системи“ ЕАД е редуцирана, като при заявени 2,0 млн. м³ за напояване са разрешени 1,0 млн. м³. Поставено е условието, разрешените

количества за напояване да бъдат използвани по изготвен от „Напоителни системи“ ЕАД график за подаване на водни маси, с цел потенциална икономия на вода.

По искане на МОСВ, на 17 юни 2010 г. е извършено извънредно пробонабиране от язовир „Ястребино“ в обем и показатели съгласно изискванията на Наредба №12/18.05.2002 г. за качествените изисквания към повърхностни води, предназначени за питейно-битово водоснабдяване. Пробонабирането е извършено при водоземна кула от повърхностни води и две дълбочинни проби, съответстващи на четвърти отвор при кота 320,0 м и пети отвор съответстващ на кота 315,0 м. Анализът на резултати от изпитване на взетите проби показват, че и на двете дълбочинни проби, получените стойности за показатели „манган“ и „наситеност на кислород“ отговарят на нормите за категория А2 води. По всички останали анализирани показатели водата отговаря на категория А1.

- С изменение на месечния график за м. юни 2020 г. са отпуснати допълнителни водни обеми за напояване от яз. „Въча“.

КОНТРОЛ

ПО СПАЗВАНЕ НА МЕСЕЧНИЯ ГРАФИК НА КОМПЛЕКСНИТЕ И ЗНАЧИМИ ЯЗОВИРИ ПРЕЗ МЕСЕЦ МАЙ

При осъществената от Басейновите дирекции контролна дейност съгласно Закона за водите и Наредбата за ползване на повърхностните води, по отношение изпълнението на режимния график за ползване на водите от комплексните и значими язовири за месец юни е констатирано следното:

- Язовир „Камчия“ - установено е надвишаване на разрешения лимит на водовземане от В и К - Варна ООД за питейно-битово водоснабдяване на област Варна, за което на дружеството ще бъде наложена административно-наказателна мярка за извършено нарушение на чл. 53, ал. 4, т. 3 от Закона за водите;
- Язовир „Дяково“ - при проверка на ВЕЦ „Дяково“ и ВЕЦ „Мало село“, БД констатира неспазване на задълженията за извършване на ежедневни наблюдения и отчет на ползваните водни обеми, както и неотчитане на месечните ползвани водни обеми, което представлява нарушаване на правилата за деклариране и отчитане, за което на титулярите на разрешителни ще бъдат съставени АУАН-и по Закона за водите;
- Язовир „Калин“ и „Карагьол“ - установено ползване на вода от страна на Кюстендилска вода“ ЕООД за питейно-битово водоснабдяване, без действащо разрешително, издадено по реда на Закона за водите и при липса на измервателно устройство. За установеното, на дружеството ще бъде наложена санкция по реда на ЗВ, в сроковете по ЗАНН;

ПРЕДПРИЕТИ АДМИНИСТРАТИВНО-НАКАЗАТЕЛНИ ДЕЙСТВИЯ ПРЕЗ МЕСЕЦ МАЙ ЗА КОНСТАТИРАНИ НАРУШЕНИЯ ОТ ПРЕДХОДНИ МЕСЕЦИ:

- съставен АУАН на „Напоителни системи“ ЕАД - язовир Домлян за м. април 2020 г.

СЪСТОЯНИЕ НА ВОДИТЕ В СТРАНАТА ПРЕЗ М. ЮНИ 2020 Г.

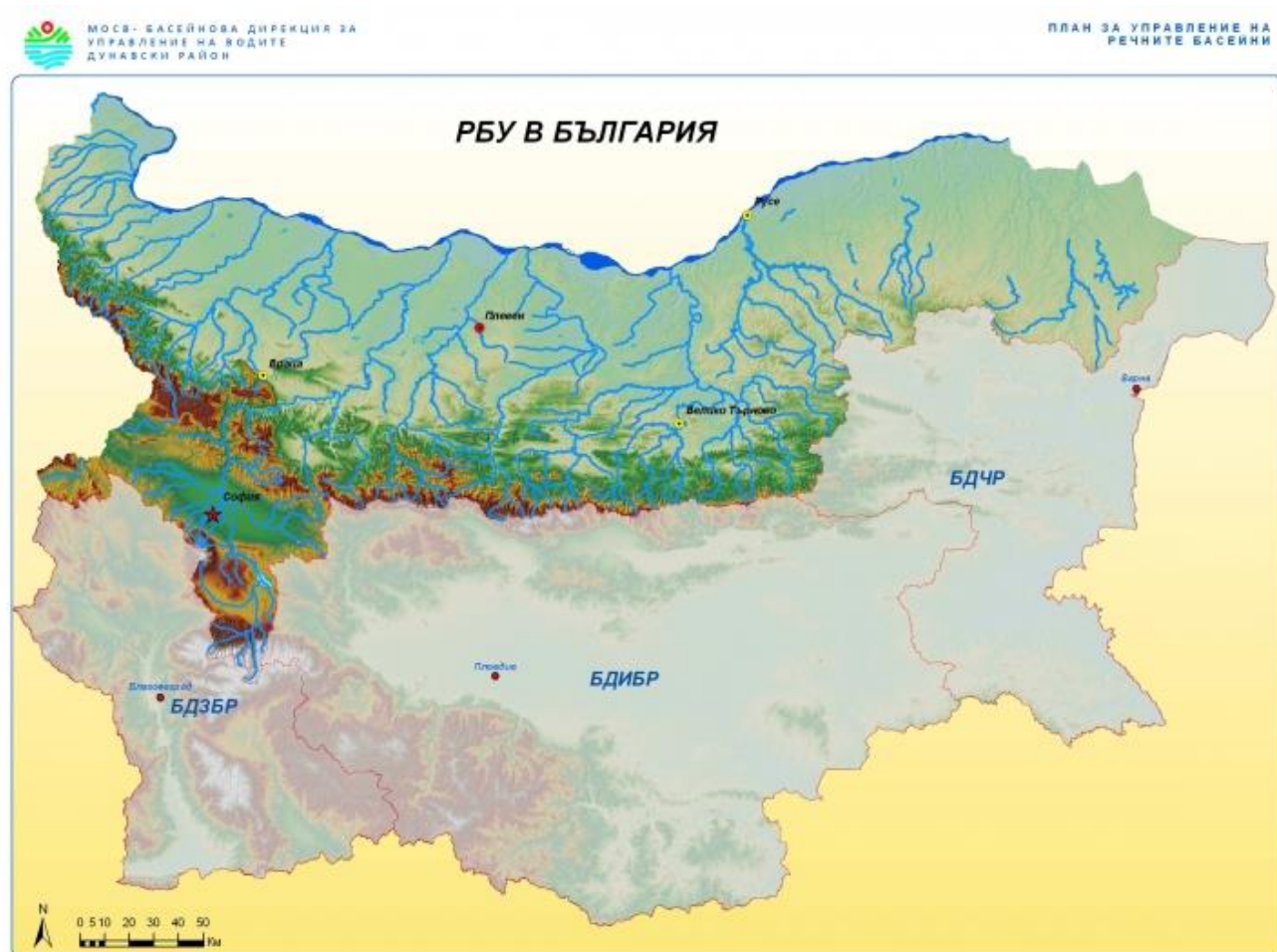


Повърхностни води

Общият обем на речния отток в страната за месец юни е 1 079 млн. м³. Стойността му почти съвпада със стойността за предходния месец и е с 29% по-малка от стойността за юни 2019 година.

През изминалия месец средномесечните водни количества на повечето наблюдавани реки в страната са под средномногогодишните стойности за месец юни.

Дунавски водосборен басейн



В Дунавския водосборен басейн обемът на речния отток за месец юни е 557 млн. м³, което е с 30% по-малко от предходния месец и с 37% по-малко от този за месец юни 2019 г.. В резултат на валежи, значителни повишения на речните нива са регистрирани в периода 9-12 юни, основно в централната част на басейна, във водосборите на: река Искър - с до 81 см по основната река при гр. Роман и с до 31 см на притока и р. Палакария при с. Рельово; р. Вит при всички измервателни станции с 48 до 104 см; Осъм - с до 66 см при с. Изгрев; р. Янтра с 57 до 108 см по основното течение и с до 251 см на притока и р. Джулюница при с. Джулюница. Повишения на речните нива в целия басейн, в резултат на валежи, бяха регистрирани и в периода 14-18 юни: с до 40 см на р. Нишава при с. Калотина, с до 46 см на р. Огоста по основното течение, с до 71 см на р. Искър при гр. Нови Искър, с 61 см до 135 см на р. Осъм по основното течение, с 47 до 145 см на р. Янтра по основното течение и с до 224 см на притока и р. Джулюница при с. Джулюница, с до 89 см на р. Русенски Лом при с. Божичен. В периода 21-25 юни по-съществени повишения на речните нива, в резултат на валежи са отчетени в долната част от водосбора

на р. Огоста (с до 59 см при с. Бутан) и в средното и долно течение на р. Искър - с до 107 см при гр. Нови Искър. През месец юни повечето от наблюдаваните реки са със средномесечни водни количества под месечните норми, около и над тях са само средномесечните водни количества на р. Вит при с. Търнене, на р. Янтра при с. Каранци и на притока и р. Джулюница при с. Джулюница. В резултат на интензивни валежи бяха наводнени редица населени места в централната и източната част на басейна: с. Асеново (10.06), с. Абрит (19.06), с. Пчелище (23.06), гр. Русе (14.06), гр. Тутракан (19.06), гр. Златарица (14-15.06) и гр. Червен бряг (16.06).

Черноморския водосборен басейн



В Черноморския водосборен басейн обемът на речния отток за месец юни е 35 млн. м³ - с 29% по-малко спрямо предходния месец и с 41% по-малко от обема за месец юни 2019 година. През изминалия месец нивата на наблюдаваните реки останаха без съществени изменения. Регистрирани бяха повишения на

речните нива с до 29 см. През месец юни всички наблюдавани реки от басейна са със средномесечни водни количества под месечните норми. В резултат на интензивни валежи, в гр. Варна бяха регистрирани наводнения на 14, 15 и 21 юни.

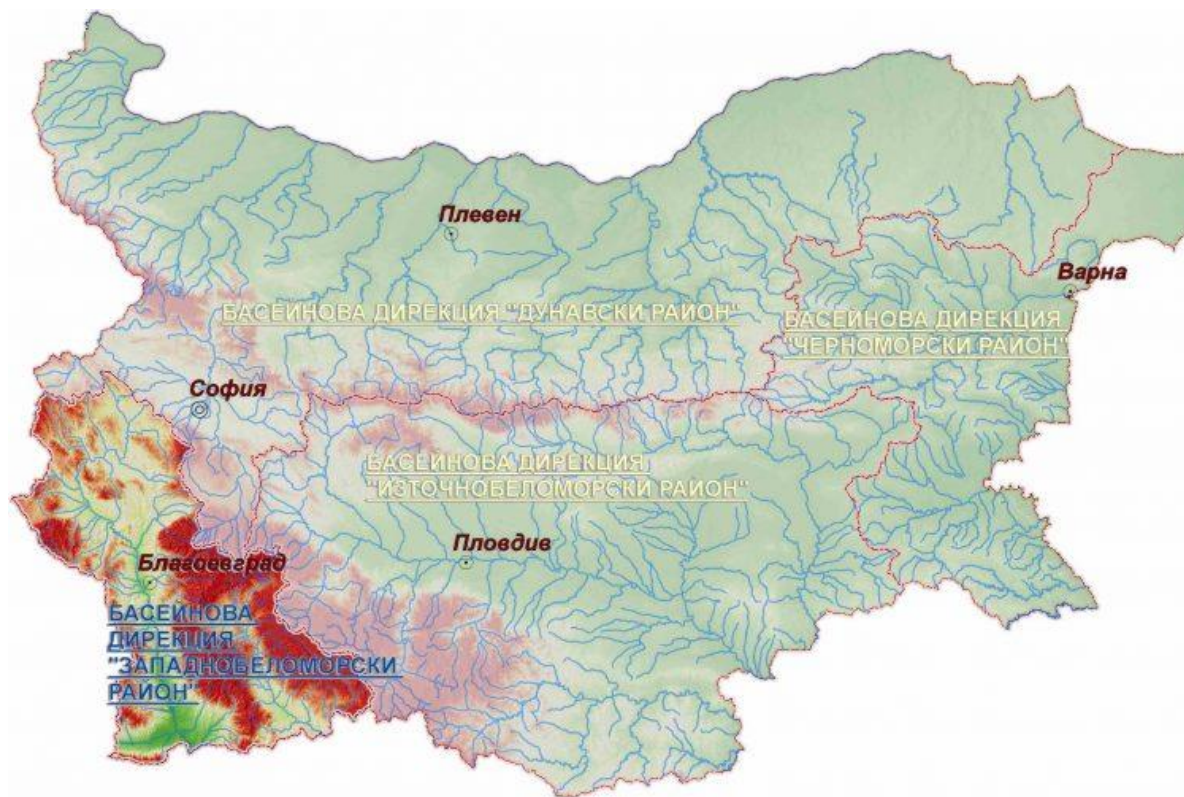
Източнобеломорски водосборен басейн



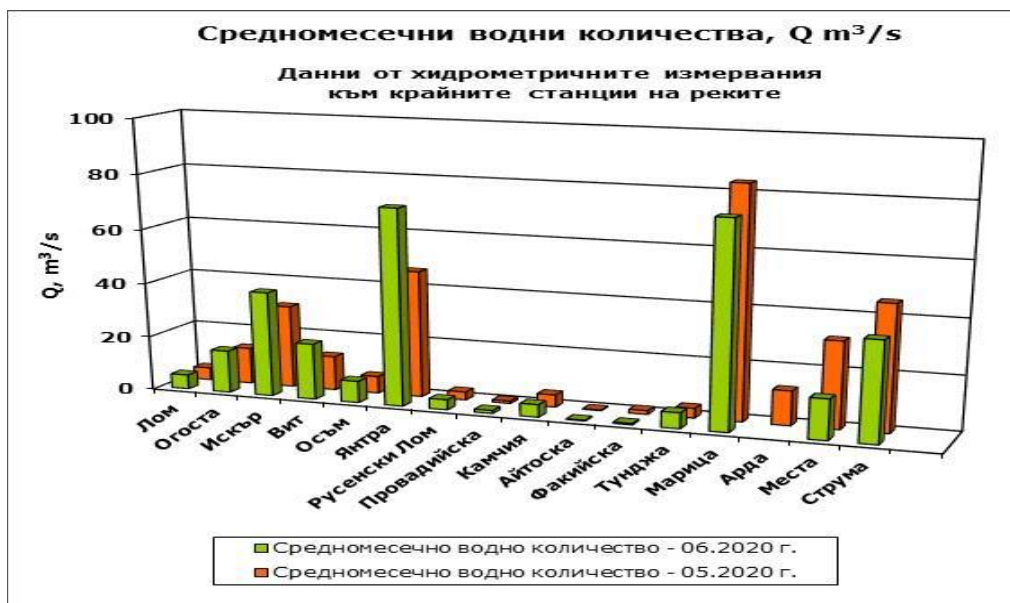
Обемът на оттока на Източнобеломорския водосборен басейн за месец юни е 337 млн. м³, което е с 13% по-малко от предходния месец и с 15% по-малко от месец юни 2019 година. Във водосбора на р. Тунджа по-съществени повишения на речните нива бяха отчетени през първата половина на месеца - с до 50 см при гр. Ямбол на основната река и с до 145 см на притока и р. Беленска при г. Чумерна. В отделни периоди на месеца, в резултат на валежи, бяха регистрирани краткотрайни повишения на речните нива и във водосборите на реките Арда и Марица, по-съществени както следва: в периода 9-12 юни с до 62 см на р. Перперешка при с. Сватбаре (във водосбора на р. Арда); във водосбора на р. Марица в периода 14-18 юни с до 60 см на р. Харманлийска при гр. Харманли и с до 52 см на р. Стряма, и в периода 21-25 юни с до 53 см на р. Чепеларска при с. Бачково и с до 55 см на р. Сазлийка при гр.

Гълъбово. През месец юни повечето реки от басейна са със средномесечни водни количества под месечните норми, около и над тях са само средномесечните водни количества на р. Марица при гр. Пловдив и на р. Върбица при сп. Джебел (приток на р. Арда).

Западнобеломорски водосборен басейн



В Западнобеломорския водосборен басейн обемът на речния отток за месец юни е 151 млн. м³ - с 44% по-малко от май и с 22% по-малко спрямо юни 2019 година. През изминалия месец нивата на наблюдаваните реки останаха без съществени изменения. Регистрирани бяха повишения на речните нива с до 29 см във водосбора на р. Места и с до 26 см на р. Струма. През месец юни всички реки от басейна са със средномесечни водни количества под месечните норми.



Река Дунав



Средномесечните водни стоежи за м. юни на р. Дунав, при измервателните пунктове в българския участък, са с между 33% и 48% под нормите за месец юни и със стойности от 1,5 до 2 пъти по-високи спрямо предходния месец.

Стойност на индекса на засушаване SRI

НИМХ ежесечно изчислява стойността на индекса на засушаване SRI, на база предварително определени средномесечни водни количества по поречия. За месец юни 2020 г. индексите са, както следва:

- с умерено засушаване – по поречията на реките Огоста, Искър, Осъм, Русенски Лом, Провадийска, Факийска, Ропотамо, Тунджа, Марица, Места и Струма;
- във всички останалите поречия на страната няма засушаване.

