



Министерство на
околната среда и водите

Информационен
бюлетин за
състоянието на
водите

МАЙ 2020

Комплексни и
значими
язовири

Месечен
график

Контрол

Състояние на водите в комплексните и значими язовири към края на м. април 2020 г.

Министерство на околната среда и водите управлява водите на 52 броя комплексни и значими язовира, като ежедневно следи състоянието им.

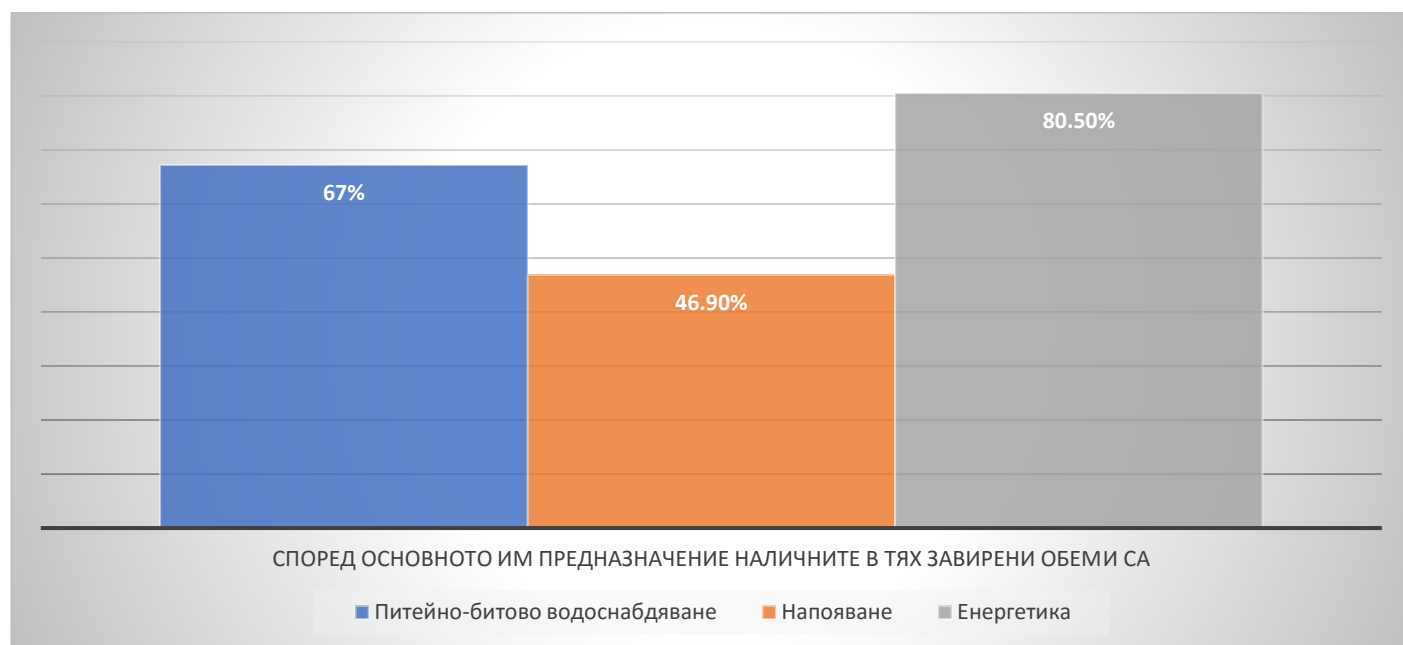
Сумата от наличните в тях завирени обеми към 29.04.2020 г. е 4362,7 млн. м³, представлява 61,3% от сумата на общите им обеми.

Според основното им предназначение наличните в тях завирени обеми са както следва:

питейно-битово водоснабдяване – 67,2% от общия им обем

напояване – 46,9% от общия им обем

енергетика – 80,5% от общия им обем



МОСВ ежедневно следи състоянието на язовирите и при прогноза за очакван голям приток дава предписания за контролирано освобождаване на обем чрез деривации, ВЕЦ или основен изпускател.

Язовирите не са в режим на провеждане на високи води и в тази връзка не се налага допълнително наблюдение, с по-голяма честота.

За част от язовирите, разрешените водни обеми за питейно-битово водоснабдяване са редуцирани в съответствие с реално използваните води през предходните месеци, с цел акумулиране на обем. За язовирите с нисък обем са ограничени и част от заявките за напояване.

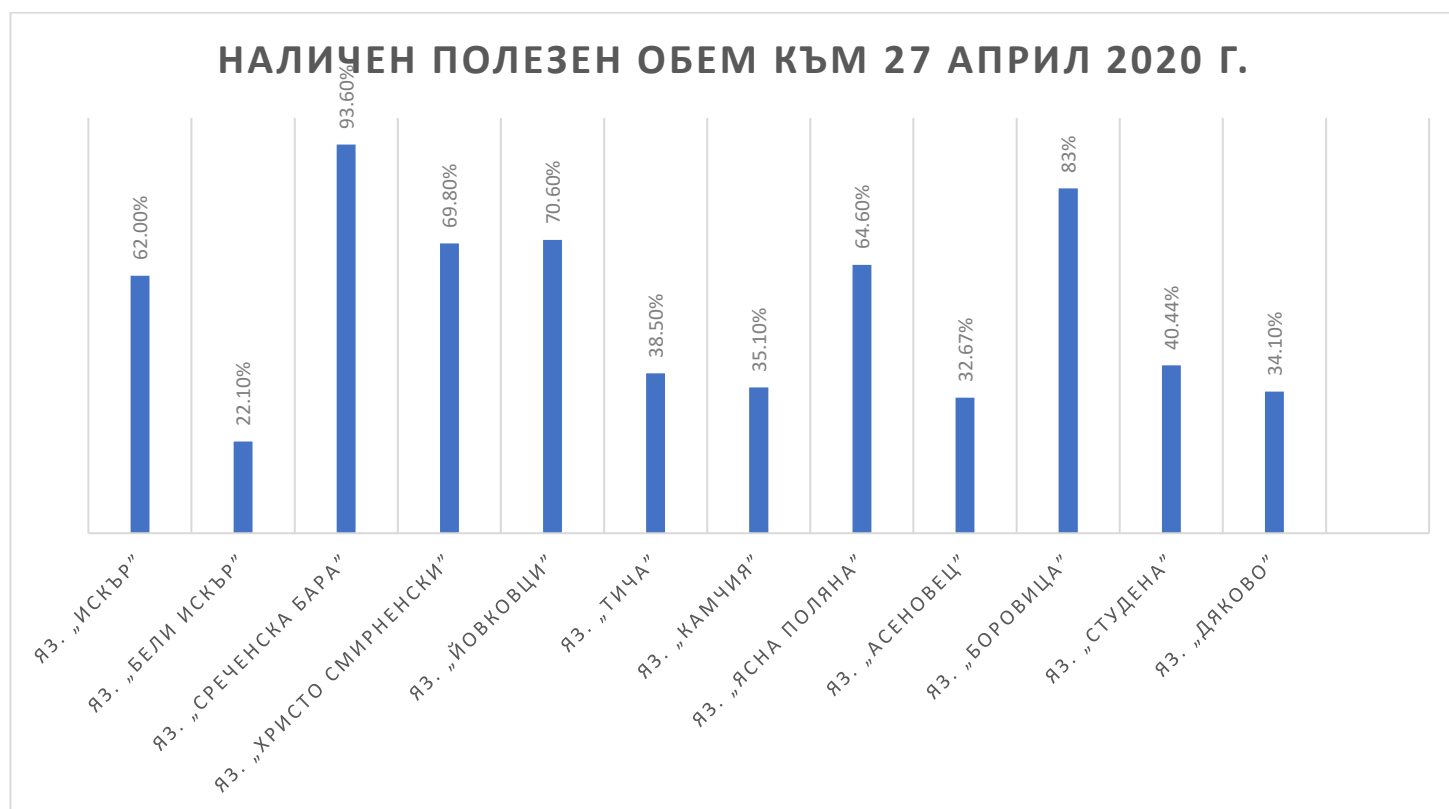
МОСВ уведоми ВиК операторите, водоползвателите и експлоатационните дружества, стопанисващи комплексни и значими язовири с процент на запълване под 50%, за предприемане на действия по ограничаване на водовземането за други цели с оглед обезпечаване на питейно-битовото водоснабдяване и предприемане на мерки за водоснабдяване от алтернативни повърхностни и подземни водоизточници.

В графика за месец май са предприети следните действия за язовирите, предназначени за питейно-битово водоснабдяване, които са с процент на запълване под или около 50%.

ПРЕДПРИЕТИ МЕРКИ ЗА ЯЗОВИРИ ЗА ПИТЕЙНО-БИТОВО ВОДОСНАБДЯВАНЕ

Наличният полезен обем на комплексните и значими язовири към 27.04.2020 г. е 3 484,2 млн. м³, което е с 290,5 млн. м³ повече от този в предходния месец.

За месец май 2020 година се предвижда да се ползват 1 344,372 млн. м³, което е с 152,5 млн. м³ повече от разрешените за месец април 2020.



* Общ обем е пълният обем/капацитет на язовира

* Наличен завирен обем е запълването на язовира към даден период

* Наличен полезен обем е наличният обем без мъртвия, който е неизползваем

* Актуалните данни за наличния полезен обем към съответната дата могат да се проверят в [Ежедневния бюлетин - ТУК](#)

За яз. „Студена“ са предприети действия за максимално ограничаване на водоземането от язовира, като се подават води единствено за питейно-битово водоснабдяване. Заявката на ВиК Перник е редуцирана, като от яз. „Студена“ са разрешени 0,466 млн. м³, с допълване на 0,806 млн. м³ от водосбора на яз. „Белмекен“. Редуцирането е направено, тъй като през м. май 2019г. /когато не е имало режим на водата/ ВиК операторът е ползвал реално 1,072 млн. м³. С предоставянето на количества от водосбора на яз. „Белмекен“ от 0,806 млн. м³, от яз. „Студена“ следва до миналогодишното потребление да се предоставят още 0,266 млн. м³.

Предвид на ситуацията към настоящия момент вместо 0,266 млн. м³ от яз. „Студена“ са разрешени 0,466 млн. м³, което прави с 0,200 млн. м³, повече от същия период през предходната година.

В тази връзка разрешените за м. май 2020 г. количества от 1,272 млн. м³, надвишават реално ползваните количества вода от ВиК оператора в условията на постоянно водоподаване през 2018 и 2019 г.

На 30.04.2020 г. е извършена проверка от БДЗБР на яз. Студена и разходомерни устройства отчитащи ползваните водни обеми. Разходът за периода 01-30.04.2020 г. е 831 599 м³ вода. Ползваните водни обеми за същия период са 805 679 м³ вода, като загубите са 25 920 м³. Тези обеми не съответстват на посочените в Месечния график на МОСВ в размер на 600 000 м³. За установеното нарушение ще бъде съставен Акт за установяване на административно нарушение (АУАН) на ВиК оператора.

Назначена е комисия, която да установи защо при миналогодишно потребление без режим на водата от 966 000 м³ за месец април 2019 г., през месец април 2020 г. ползваните количества са в размер на 1 612 000 м³, от които 780 000 от яз. Бели Искър (по довеждащ водопровод Мало Бучино) и 831 599 м³ от яз. Студена при режим на водата за населението. Комисията следва да установи на какво се дължи повишеното с 646 000 м³ потребление през месец април 2020 г. спрямо това през същия месец на миналата година, при положение, че аналогични обеми вода са отпускани и предходни години без условия на режим на водоподаването.

За язовир „Асеновец“ разрешените обеми за питейно-битово водоснабдяване са 0,700 млн. м³. Предвид предприетите действия от страна на „Водоснабдяване и канализация“ ООД, гр. Сливен за включване на алтернативните водоизточници обема в язовира се увеличава.

За язовир „Дяково“ - Предприетите през изминалите 3 месеца съвместни действия с [„Напоителни системи“ ЕАД](#), доведоха до акумулиране на водни количества в язовира над 50% от общия му обем. Затова са разрешени заявените количества от ползвателите, както за питейно-битово водоснабдяване така и промишлено водоснабдяване, напояване и енергетика.

За язовир „Ястребино“ обемът в язовира гарантира осигуряването на питейно-битовото водоснабдяване и не е необходимо редуциране на заявката на ВиК дружеството. С графика е разрешено и ползване на количества за напояване. На [„Напоителни системи“ ЕАД](#) е поставено условие в графика, за предприемане на действия за възстановяване изправността на комприметиранни елементи, свързани със задвижването на четвърти и пети таблени затвори за топли води на водовземната кула на яз. „Ястребино“, с цел възможност за ползване на водни количества и при по-ниски обеми в язовира, както за питейно-битово водоснабдяване, така също и за напояване.

За язовирите „Калин“ и „Карагьол“ с месечния график за месец май са разрешени води за освобождаване на обем, с цел поемане на очакван голям приток. Дружество “Кюстендилска вода” ЕООД е уведомено, че до подаване на заявление за издаване на разрешително за водовземане в МОСВ, няма да бъде включвано в графика и следва да ползва алтернативни водоизточници.

Язовир „Тича“ - от язовира се осигуряват водите за питейно-битово водоснабдяване на гр. Търговище, гр. Шумен и гр. Велики Преслав. Анализите показват, че постъпващия в язовира приток е значително по-малък от разхода, поради което заявките на ВиК Шумен и ВиК Търговище са намалени в съответствие с използваните през предходните месеци водни количества. Екологичното водно количество е редуцирано за 95% обезпеченост на притока, а количествата за напояване са редуцирани.

ВиК операторите и Асоциацията по ВиК многократно са уведомявани за необходимостта от предприемане на мерки по отношение на рехабилитацията на наличните алтернативни водоизточници и инвестиции с оглед обезпечаване на допълнителното пречистване на водите налични в язовира под санитарния минимум. Постъпила към момента информация от община Шумен, е че алтернативните водоизточници са неизползваеми и в момента се извършват предпроектни проучвания за евентуалното им възстановяване и определяне на ориентировъчна стойност на строително монтажните работи, като не са посочили срокове, в които може да се реализират дейностите.

Постъпила е и информация от Асоциация по ВИК-Шумен, според която възможните алтернативни водоизточници за община Шумен са шахтовите кладенци или водоснабдителна система “Дунав“. И в двата случая е необходимо изготвяне на прединвестиционно проучване за състоянието, годността за експлоатация, осигуряване на финансиране за възстановяване и доизграждане, което реално не би могло да приключи до началото на 2021 г.

Предвид ниския наличен обем, при хипотеза за нулев приток и намалено водовземане в съответствие с

годишния график за 95% обезпеченост, в края на 2020 година общият обем в язовира ще достигне нива, под които водата ще бъде с влошени качества за питейни цели, при което не може да бъде гарантирано приоритетното питейно-битово водоснабдяване, без наличие на пречиствателна станция. Месечният график може да бъде изменян на по-кратки интервали, в т.ч. и да бъдат налагани допълнителни ограничителни мерки и други условия. В зависимост от изменението на хидрометеорологичната обстановка, при необходимост, да се използват всички облекчителни съоръжения, с цел защита от вредното въздействие на водите.

ПЛАНИРАНИ РЕМОНТНИ ДЕЙНОСТИ ПРЕЗ М. МАЙ 2020 Г.

По отношение на яз. „Батак“

Планират се водолазни огледи. За извършването им ще бъдат изпуснати енергийно непреработени води в размер до 0.1 млн. м³.

По отношение на яз. „Студен кладенец“

В периода 26-29.05.2020 г. ще бъдат извършени проби на ВЕЦ „Студен кладенец“ /два часа дневно/.

По отношение на яз. „Тополница“

Ще се извършват функционални проби на ВЕЦ „Тополница“, поради което ще бъдат освободени 0,2 млн. м³ енергийно непреработени води.

Условия, при които се утвърждава графикът за м. май 2020 г.

1. За част от язовирите, разрешените водни обеми за питейно-битово водоснабдяване са редуцирани в съответствие с реално използваните води през предходните месеци, с цел акумулиране на обем.
2. Месечният график може да бъде изменян на по-кратки интервали, в т.ч. и да бъдат налагани допълнителни ограничителни мерки и други условия.
3. За язовирите, водите от които се използват за питейно-битово водоснабдяване с наличен обем под 50% от общия им обем, водоползвателите, вкл. и ВиК дружествата, следва да предприемат мерки за водоснабдяване от алтернативни водоизточници – повърхностни и подземни, с цел обезпечаване на питейно-битовото водоснабдяване на съответните населени места.
4. Част от заявките на „Напоителни системи” ЕАД са редуцирани, с цел акумулиране на вода за обезпечаване на приоритетно водоземане за питейно-битово водоснабдяване и гарантиране на напоителния сезон.
5. „Напоителни системи” ЕАД да предприемат действия за осигуряване на алтернативни водоизточници и рехабилитация на каналната мрежа, с цел повишаване ефективността на водоползването и намаляване на използваните водните количества.
6. Чрез компетентните институции ВиК дружествата да потърсят възможности за стартиране на програма от мерки за включване на нови и рехабилитация на стари водоизточници за алтернативно водоснабдяване, както и за намаляване на загубите по мрежата.
7. Поддържането на определените с настоящия график обеми да се осъществява чрез ВЕЦ, а при невъзможност, чрез основен изпускател.

8. Да се поддържа проводимостта на речното легло на разстояние 500 м след хидротехническите съоръжения от собственика или ползвателя, в съответствие с чл. 139, ал. 2 от Закона за водите.
9. При създаване на условия за изпускане на водни количества над 300 м³/сек от язовир „Ивайловград“ да се уведоми незабавно МОСВ и Басейнова дирекция „Източнобеломорски район“.
10. Изпускането на води да се съобразява с проводимостта на речните легла, при спазване на изискванията на чл. 142 от Закона за водите.
11. Месечният график за използване на водите на комплексните и значими язовири, съгласно чл. 53 ал.1 от Закона за водите, е неразделна част от издадените от министъра на околната среда и водите разрешителни.
12. Съгласно разпоредбата на чл. 53 от Закона за водите титулярите на разрешителни са задължени ежемесечно, до 26-то число да представят в МОСВ, дирекция „Управление на водите“ и/или на факс 02/ 981 52 71 и/или ел. адрес: vodi@moev.government.bg актуализирани месечни заявки, изведени по съответния ред, определени в съответствие с разрешения годишен лимит за необходимите водни обеми за изготвяне на месечния график.
13. Във връзка с извършените проверки на язовирите с основно предназначение за питейно-битово водоснабдяване – „Искър“, „Бели Искър“, „Среченска бара“, „Христо Смирненски“, „Йовковци“, „Тича“, „Камчия“, „Ясна Поляна“, „Асеновец“, „Боровица“, „Студена“, „Ястребино“, „Дяково“, „Калин“ и „Карагьол“ за наличие на сертифицирани и отговарящи на нормативните изисквания измервателни устройства, басейновите дирекции да следят за изпълнение на направените предписания и при неизпълнение, да предприемат мерки в съответствие с разпоредбите на Закона за водите.
14. В зависимост от изменението на хидрометеорологичната обстановка, при необходимост, да се използват всички облекчителни съоръжения, с цел защита от вредното въздействие на водите.

ЗАБЕЛЕЖКИ:

1. Наличните обеми в язовирите са към 27 април 2020 г.
2. При необходимост от рязко изменение на нивото на водата в язовирите, в които се отглеждат аквакултури, лицата които осъществяват техническата експлоатация на язовирите и съоръженията към тях, в срок от минимум 24 часа преди настъпване на събитието да предупредят ползвателите на воден обект с цел отглеждане на аквакултури.
3. С цел опазване на хвърления хайвер, освен когато се налага аварийно изпускане на водата от язовири да се спазва разпоредбата на чл. 44в от Закона за рибарство и аквакултури.
4. Отпуснатите водни обеми за осигуряване на екологичен минимум в коритата на реките, да се подават равномерно през денонощието, с цел непрекъснато оводняване.
5. При определяне на разрешените за ползване водни обеми от язовирите са използвани:
 - актуалната информация за състоянието на язовира в края на предходния месец;
 - определената с годишния график стратегия;
 - прогнозата за очаквания приток;
 - хидрометеорологичната обстановка;
 - преценката на исканията в месечната заявка от титулярите на разрешителни за водовземане;
 - приоритетите по чл. 50, ал. 4 ЗВ;
 - разрешен лимит по издадени разрешителни.
 - Отчетен реален приток към язовирите през 2019 г.

6. Подробна информация за предупрежденията и опасните метеорологични явления по области може да бъде получена от интерактивната карта на адрес: <http://weather.bg/0index.php?koiFail=RM0opasni1&nd=1&lng=0>
7. До влизане в сила на методиката по чл. 135, т. 1 от Закона за водите за съществуващи язовирни стени и съоръжения към тях, при които няма техническа възможност за осигуряване на минимално допустим отток, за осигуряване на количествата по §125 към Преходните и заключителни разпоредби към Закона за изменение и допълнение на Закона за водите от 27.11.2018 г. следва да се подават максимално възможните водни количества. Оводняващите водни количества, за язовирите, на който не е определен минимално допустим отток, се осигуряват от пропуски, филтрация и/или допълнителна приточност.
8. В зависимост от постъпилия реален приток към язовирите през предходните месеци, екологичното водно количество е редуцирано за съответната обезпеченост на притока към язовирите, за условията на средна по влажност, суха или много суха година.

ГРАФИК

за използване на водите на комплексните и значими язовири през месец май 2020 г.

Утвърденият от министъра на околната среда и водите [График за използване на водите на комплексните и значими язовири през месец май 2020 г. може да намерите ТУК.](#)

През месец май 2020 година водите от комплексните и значими язовири да се използват за питейно-битово водоснабдяване, напояване, промишлено водоснабдяване, производство на електроенергия, други цели и осигуряване на минимално допустим отток в реките, както следва:

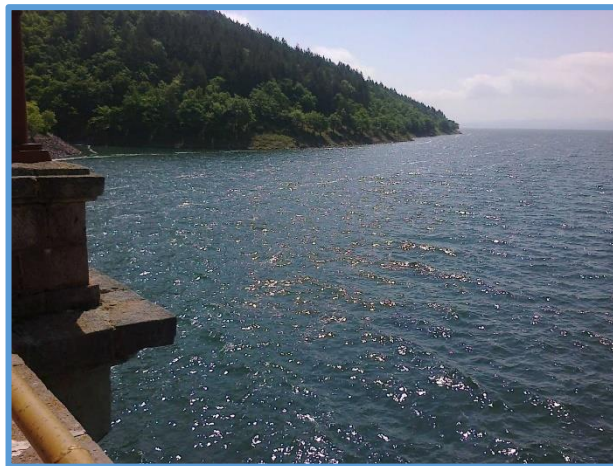
ЯЗОВИРИ ЗА ПИТЕЙНО-БИТОВО ВОДОСНАБДЯВАНЕ (според основното им предназначение)

ЯЗОВИР “ИСКЪР” – 62% наличен полезен обем (405,914 млн. м³)

Обща информация за язовира

- Общ обем 655,252 млн.м³
- Мъртъв обем 87,200 млн. м³

Язовирната стена е в активите на Министерство на енергетиката, стопанисва се от НЕК ЕАД - [Предприятие „Язовири и каскади“](#)



Използване на водите

Съгласно издадените в МОСВ разрешителни, водите се използват за:

- Питейно-битово водоснабдяване - до 149,6 млн.м³/годишно
- Производство на електроенергия - до 110 млн.м³/годишно

Особености при експлоатацията и управлението

- Многогодишен изравнител (времето за запълване е повече от година)
- Пълноводие – през месец май и юни
- Обемът на яз. “Искър” се поддържа на около 500 млн. м³
- При достигане на обем 630 млн. м³ се отваря основния изпускател (съгласно аварийен план)
- За осигуряване на свободен обем (ретензионен) преди пролетното пълноводие, обемът в язовира се регулира чрез ВЕЦ „Пасарел“ и ВЕЦ „Кокаляне“ и пропорционално използване на разрешените с месечен график водни обеми за електропроизводство.

В графика за м. май:

Разрешени за ползване 17,553 млн. м³ вода, от които:

- 12,500 млн. м³ за водоснабдяване на София:
 - 4,500 млн. м³ от ВЕЦ “Пасарел” - малка турбина или байпасна връзка
 - 8,000 млн. м³ по водопровод “Искър”
- 0,052 млн. м³ за водоснабдяване за водоснабдителна група Габра, Вакарел, Крушовица и мина “Чукурово”
- 5,000 млн. м³ за производство на електроенергия
- 0,001 млн. м³ за други цели, от които 0,0004 за учебен център и 0,0005 млн. м³ за вилно селище „Буков дол”

Заявката на „Софийска вода“ АД е удовлетворена в пълен размер

Разрешените обеми за ВиК София са по разрешително и годишен график

В съответствие с годишен график и предвид очакван приток е разрешена работа на ВЕЦ “Пасарел” и ВЕЦ „Кокаляне” - 5,0 млн. м³

ЯЗОВИР „БЕЛИ ИСКЪР“ – 22,1% наличен полезен обем (3,332 млн. м³)

Обща информация за язовира

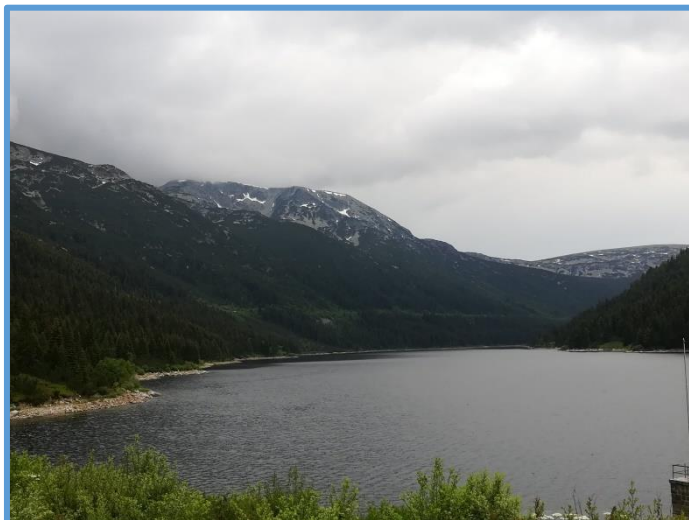
- Общ обем 15,100 млн. м³
- мъртъв обем 1,4 млн. м³

Язовирната стена се стопанисва от „Софийска вода“ АД по силата на концесионен договор.

Използване на водите

Съгласно издадените в МОСВ разрешителни, водите се използват за:

- питейно-битово водоснабдяване – до 52,5 млн.м³/годишно
- производство на електроенергия – до 121 млн.м³/годишно
- В процедура е издаване на разрешително на ВиК Перник за аварийно питейно-битово водоснабдяване на гр. Перник /в съответствие с Решение на МС №201/24.03.2020 г./



Особености при експлоатацията и управлението

- Водоползването за „Софийска вода“ АД варира от 2,3 до 5,3 млн. м³/месечно
- ВЕЦ „Бели Искър“, ВЕЦ „Мала Църква“ и ВЕЦ „Симеоново“ са каскадно разположени и преработват и допълнителни води от речни водохващания
- При необходимост се прехвърлят води от язовир „Белмекен“ посредством събирателни деривации „Грънчар“ и „Манастирска“
- Режимът на работа на ВЕЦ „Бели Искър“ се определя оперативно в зависимост от нуждите на водоснабдяването, като след достигане на обем 13,400 млн. м³ в язовира, този обем се поддържа чрез подходящ режим на работа на централата.

В графика за м. май:

- Питейно-битово водоснабдяване на Софийска вода – по заявка - 4,7 млн. м³
- Питейно-битово водоснабдяване за Перник - 0,806 млн. м³ – по заявка на ВиК Перник
- След язовира се изпускат води за оводняване от водохващания „Прека река“ и „Дерково дере“
- Поставено е условие за събирателните деривации да се регулират оперативно от “Софийска вода” АД, НЕК ЕАД и ВиК Перник в зависимост от изменението на хидрометеороложките условия
- Водите за ВиК Перник ООД се осигуряват чрез прехвърляне на водни количества от водосбора на яз. „Белмекен“, посредством събирателна деривация „Манастирска“ и събирателна деривация „Грънчар“ към яз. „Бели Искър“.
- ВиК Перник ООД да предприеме действия за представяне на необходимите документи за откриване на процедура за издаване на разрешително за водовземане по реда на Закона за водите с цел аварийно водоснабдяване на гр. Перник.

ЯЗОВИР “СРЕЧЕНСКА БАРА” – 93,6% наличен полезен обем (13,500 млн. м³)

Обща информация за язовира

- Общ обем 15,500 млн. м³
- Мъртъв обем 2,0 млн. м³

Язовирната стена е в активите на МРРБ и се стопанисва от ВиК Монтана.

Използване на водите

Съгласно издадените в МОСВ разрешителни, водите се използват за питейно-битово водоснабдяване на 33 населени места, от които 5 града - Враца, Монтана, Мездра, Берковица и Вършец съответно:

- до 11,300 млн. м³ за ВиК Монтана



- до 25,800 млн.м³ за ВиК Враца
- осигуряване на минимален отток в река „Среченска бара“ след язовира

Особености при експлоатацията и управлението

Язовирът се пълни и притокът му се регулира от довеждащи деривации, обслужващи каскада „Петрохан“. Основно водите постъпват от изтичалото на последния ВЕЦ „Клисура“ от каскадата. Допълнително в язовира постъпват води от събирателна деривация „Врещица“- водохващания на реките Врещица, Раковица, Цветкова бара и Манастирска. Има изградено аварийно водохващане на р. Бързия, което се използва за водовземане в случаите на ремонт на ВЕЦ „Клисура“. Притокът от довеждащите деривации се регулира така, че да се поддържа оптимален обем в язовира за питейно-битово водоснабдяване и да не се допуска преливане на язовира.

В графика за м. май:

Разрешени за ползване 2,163 млн. м³ вода, от които:

- 0,950 млн. м³ за питейно-битово водоснабдяване на общини Монтана, Берковица и Вършец
- 1,200 млн. м³ за питейно-битово водоснабдяване на общини Враца, Мездра и Криводол
- 0,013 млн. м³ за осигуряване на минимално допустим отток в реката след язовира Води за ВиК Монтана и ВиК Враца – по заявки на дружествата, удовлетворени на 100 %

Осигуряват се екологични количества в размер 5 л/сек

Да се регулира притокът от довеждащите деривации така, че да се поддържа оптимален обем в язовира за питейно-битово водоснабдяване и да не се допуска преливане на язовира.

ЯЗОВИР “ХРИСТО СМИРНЕНСКИ” – 69,8% наличен полезен обем (19,342 млн. м³)

Обща информация за язовира

- Общ обем 27,700 млн. м³
- Мъртъв обем 4,2 млн. м³

Язовирната стена е в активите на МРРБ и се стопанисва от ВиК Габрово.



Използване на водите

Съгласно издадените в МОСВ разрешителни, водите се използват за:

- Питейно-битово водоснабдяване - до 24,0 млн. м³ за ВиК Габрово
- Електропроизводство - до 24,0 млн. м³

Особености при експлоатацията и управлението

Подязовирна ВЕЦ, която преработва водите за питейно-битово водоснабдяване и осигурява минимален отток. Извършен е ремонт, тъй като поради обрушване по бетонната част на надстройката на язовирната стена не се допускаше пълнене на язовира над кота 529,0 м (20,8 млн.м³), като към момента няма ограничение на запълването.

В графика за м. май:

Разрешени за ползване 3,500 млн. м³ вода, от които:

- 0,650 млн. м³ за питейно-битово водоснабдяване
- 2,770 млн. м³ за производство на електроенергия
- 0,080 млн. м³ за осигуряване на минимално допустим отток в реката след язовира

Водите използвани за питейно-битово водоснабдяване и минимално допустим отток могат да се преработват чрез ВЕЦ „Христо Смирненски“.

Водите за ВиК Габрово – по заявка, удовлетворена 100%

Разрешени са допълнителни води за ВЕЦ, предвид сравнително висок обем в язовира ВЕЦ може да преработва и водите за Питейно-битово водоснабдяване и екология.

ЯЗОВИР “ЙОВКОВЦИ” – 70,6% наличен полезен обем (65,032 млн. м³)

Обща информация за язовира

- Общ обем 92,2 млн. м³
- Мъртъв обем 9,0 млн. м³

В активите на МРРБ, стопанисва се от „ВиК Йовковци“ ООД, Велико Търново.



Използване на водите

Съгласно издадените в МОСВ разрешителни водите се използват за:

- питейно-битово водоснабдяване на гр. Велико Търново и населени места в общините В. Търново, Горна Оряховица, Лясковец, Златарица, Елена, Стражица, Полски Тръмбеш и Дряново – до 47,3 млн. м³/годишно
- производство на електроенергия от ВЕЦ “Веселина” – до 26,0 млн. м³/годишно

Особености при експлоатацията и управлението

ВЕЦ “Веселина” преработва водите които се подават за питейно-битово водоснабдяване.

В графика за м. май:

Разрешени за ползване 2,840 млн. м³ вода, от които:

- 2,800 млн. м³ за питейно-битово водоснабдяване, в т.ч. 2,100 млн. м³ за производство на електроенергия от ВЕЦ „Веселина“
- 0,040 млн. м³ за осигуряване на минимално допустим отток в реката след язовира удовлетворена заявката на ВК Йовковци на 100%

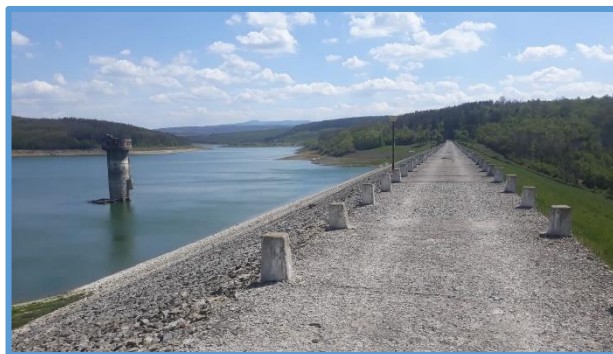
Разрешен ВЕЦ - преработва част от водите за Питейно-битово водоснабдяване

ЯЗОВИР “ЯСТРЕБИНО” – 25,6% наличен полезен обем (15,937 млн. м³)

Обща информация за язовира

- Общ обем 62,3 млн. м³
- мъртъв обем 3,4 млн. м³.

В активите на МЗХГ, стопанисва се от [„Напоителни системи“ ЕАД](#).



Използване на водите

Съгласно издадените в МОСВ разрешителни водите се използват за:

- питейно-битово водоснабдяване на гр. Антоново – до 3,8 млн. м³/годишно
- напояване – до 15,0 млн. м³/годишно

В графика за м. май:

Разрешени за ползване 2,026 млн. м³ вода, от които:

- 0,026 млн. м³ за питейно-битово водоснабдяване на гр. Антоново
- 2,000 млн. м³ за напояване

Условия за утвърждаване на графика за месец май

Удовлетворена е заявката на ВиК Търговище – ползват минимални количества за Питейно-битово водоснабдяване – 0,026 млн. м³

За напояване – заявка на [„Напоителни системи“ ЕАД](#) за 2,0 млн. м³ - подава се вода за [„Напоителни системи“ ЕАД](#), клон Попово. Съгласно представената обосновка, преди поливния сезон, за първоначалното запълване на съоръженията е необходим минимален воден обем от 2 млн. м³. През поливния сезон, за поддържане на необходимото водно ниво в каналите е необходим воден обем от 15 до 18 млн. м³ /разрешителното е с годишен лимит 15,0 млн. м³/.

Заявените общо 2 млн. м³ водни маси за напояване, се отнасят за заявени 2800дка:

Ягоди и малини 2500 (дка) X 40 м³/дка за 1 поливка - 100000 м³ и зеленчуци 200 дка X 40 м³/дка за 1 поливка - 8000м³

За подаване на вода по канал М-1, зареждане на изравнители и закрыта тръбна мрежа по гравитачен път, поддържане на водно ниво в канал М-1 за осигуряване на възможност за напояване чрез директни водовземания от напоителния канал е необходимо общо 1,892 млн. м³.

По искане на [„Напоителни системи“ ЕАД](#) се поставя условие за обем, който да не надвишава 40,00 млн. м³, поради технически проблеми на съоръжения. В графика този обем не е посочен, тъй като наличният обем е нисък.

Поради ниския обем в язовира, разрешените количества за напояване да бъдат използвани по изготвен от [„Напоителни системи“ ЕАД](#) график за подаване на водни маси, с цел потенциална икономия на вода.

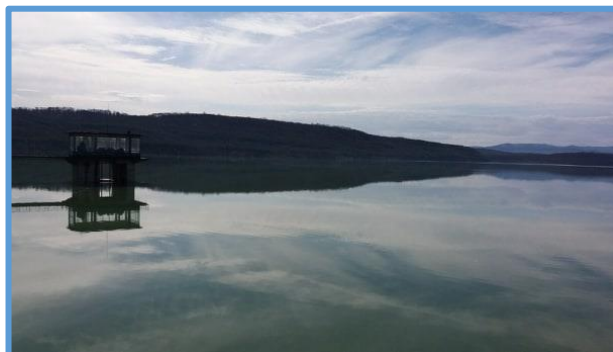
При настоящото техническото състояние на най-ниско разположените четвърти и пети таблени затвори за топли води и невъзможността да бъдат ползвани по време на поливния сезон, както за напояване на земеделски култури, така и за подаване на водни маси към съоръженията на „ВиК“ ООД, гр.Търговище, за питейно битови нужди, [„Напоителни системи“ ЕАД](#) следва да предприеме спешни действия за възстановяване изправността на компрометираните елементи, свързани със задвижването на четвърти и пети таблени затвори за топли води на водовземната кула на яз. “Ястребино”.

ЯЗОВИР „ТИЧА“ - 38,5% наличен полезен обем (120,062 млн. м³)

Обща информация за язовира

- Общ обем 311,800 млн. м³,
- Санитарен обем 88,0 млн.м³ /определен с проекта 88,0 млн. м³, защото е напоителен и се ползва за питейно-битово водоснабдяване/

В активите на МЗХГ, стопанисва се от [„Напоителни системи“ ЕАД](#).



Използване на водите

Използва се за питейно-битово водоснабдяване на градовете Шумен, Търговище и Велики Преслав /ВиК Шумен и ВиК Търговище/, за напояване и за производство на електроенергия посредством ВЕЦ „Моста“ - подязовирна и ВЕЦ „Тича“ - на река Голяма Камчия.

Съгласно издадените в МОСВ разрешителни водите се използват за:

- питейно-битово водоснабдяване - до 34,39 млн. м³/годишно, от които:
 - ВиК Шумен – до 24,9 млн. м³/годишно
 - ВиК Търговище – до 9,49 млн. м³/годишно
- напояване – до 40,0 млн. м³/годишно
- производство на електроенергия – до 56,0 млн. м³/годишно, от които:
 - ВЕЦ „Моста“ – до 28,0 млн. м³/годишно
 - ВЕЦ „Тича“ – до 28,0 млн. м³/ годишно
- минимално допустим отток в река Голяма Камчия след язовирната стена, чрез малка турбина на ВЕЦ „Моста“.

Особености при експлоатацията и управлението

- ВЕЦ „Тича“ преработва водите от ВЕЦ „Моста“, като има вариант от допълнителен канал да се пускат до 1 м³/сек от язовира, които не минават през ВЕЦ „Моста“
- За да се гарантира питейно-битовото водоснабдяване, се разрешава работа на ВЕЦ при обем в язовира над 260,000 млн. м³

Предприети действия:

- от [„Напоителни системи“ ЕАД](#) е изискано представянето на информация за алтернативни водоизточници за осигуряване на необходимите води за напояване. В отговор [„Напоителни системи“ ЕАД](#) ни информират, че алтернативен водоизточник за осигуряване на част от земеделските производители, ползващи водни маси от яз. „Тича“ е яз. „Шумен“, от който може да се осигурява вода за част от площите на [„Напоителни системи“ ЕАД](#), клон „Виница“. Дружеството е предприело действия за издаване на разрешително от яз. „Шумен“, като по този начин ще бъде намалено водовземането от язовир „Тича“.
- МОСВ нееднократно уведоми ВиК дружествата – „Водоснабдяване и канализация“ ООД - гр. Шумен и „Водоснабдяване и канализация“ ООД - гр. Търговище, за необходимостта от предприемане на действия за включване на алтернативни водоизточници за осигуряване на водоснабдяването. По отношение на издадени разрешителни за алтернативно водоснабдяване, съгласно постъпила в МОСВ информация се установи, че „ВиК“ ООД Търговище няма издадени разрешителни за използване на алтернативни водоизточници, а „ВиК“ ООД Шумен има издадени разрешителни, но съоръженията не са рехабилитирани и водоизточниците не са пригодни за използване.
- В месечния график е поставено условие „ВиК“ ООД Шумен да предприеме действия за рехабилитация и включване на алтернативни водоизточници за осигуряване на водоснабдяването, а „ВиК“ ООД Търговище да предприеме действия за осигуряване на алтернативни повърхностни и подземни водоизточници за осигуряване на водоснабдяването.

МОСВ е изискало да се представи информация от страна на ВиК операторите, Асоциацията по ВиК-Шумен и местните власти за конкретни планирани мерки и срокове за изпълнението им, които да обезпечат питейно-битовото водоснабдяване, в т.ч. намаляване на количествата от яз. „Тича“ и предприети действия за използване води от алтернативни водоизточници, така, че да бъде гарантирано приоритетното водовземане за питейно-битово водоснабдяване на гр. Търговище, гр. Шумен и гр. Велики Преслав.

Алтернативното водоснабдяване за гр. Шумен е спряно през 1996 г., помпените станции са разграбени и кладенците са запечатани. **В момента се извършват предпроектни проучвания за евентуалното им възстановяване и определяне на ориентирувълна стойност на строително монтажните работи.**

Исканите от страна на [„Напоителни системи“ ЕАД](#) количества за напояване са редуцирани на минимален размер, тъй като съществува риск от изчерпване на количествата и оставянето на три града - гр. Търговище, гр. Шумен и гр. Велики Преслав, без вода за питейно-битово водоснабдяване. От друга страна неосигуряването на води за напояване, обрича земеделските производители на фалит. Всичко това можеше да се избегне, ако ВиК операторите бяха започнали процедури по рехабилитация на алтернативните си водоизточници, така както [„Напоителни системи“ ЕАД](#), предприе мерки и подаде заявление в Басейнова дирекция "Черноморски район" за издаване на разрешително за ползване на яз. „Шумен“, вследствие на което годишният лимит от яз. Тича от 40,0 млн. м³/годишно (по Разрешително) е ограничен до максимум 9 млн. м³/годишно за 2020 г, при условия на максимална икономичност и пестене на вода, включително спешни аварийни ремонти на водопреносна мрежа, включително използването на вода от яз. Шумен вместо от яз. Тича.

В графика за м. май:

Разрешени за ползване 4,320 млн. м³ вода, от които:

- 2,200 млн. м³ за питейно-битово водоснабдяване на градовете Шумен и Велики Преслав
- 0,700 млн. м³ за питейно-битово водоснабдяване на гр. Търговище
- 1,200 млн. м³ за напояване
- 0,220 млн. м³ за осигуряване на минимално допустим отток в реката след язовира
- Заявките на ВиК Шумен и ВиК Търговище са намалени в съответствие с използваните през предходните месеци водни количества.

[„Напоителни системи“ ЕАД](#) са заявили 2,850 млн. м³ за напояване за клон Винаца.

Условия за утвърждаване на графика за месец май

Планираните за напояване площи за м. май 2020 г. от язовир „Тича“ са общо 2928 дка. Културите, които ще се поливат са поливна царевица, зеленчуци, малини, ягоди, бостан и трайни насаждения, като необходимите водни маси по съответните норми възлизат общо на 146 400 м³. Минималното водно количество за поддържане на необходимите водни нива в различните участъци от откритата канална мрежа е 1 м³/сек. Необходимите водни маси за поддържане на тези водни нива за месеца са 2 678 400 м³.

Общите необходими водни количества за напояване от яз. „Тича“ за месец май 2020 г. са 2 824 800 м³.

За сравнение през май 2019 г. са ползвани 2,360 млн. м³ за напояване.

Постъпващият приток в язовир „Тича“ продължава да бъде значително по-малък от разхода, поради което следва да се редуцират, освен Питейно-битово водоснабдяване и водите за напояване.

Предвид постъпилото писмо вх. № 04-00-872/13.04.2020 г. от МЗХГ, с което ни уверяват, че са предприели действия за използване на част от водите за напояване от алтернативния водоизточник - яз. „Шумен“ и ще използват до 16,0 млн. м³ от „Тича“, съгласно заявките по годишен график пропорционално са намалени обемите по месеци. Ще препоръчаме използване на алтернативния водоизточник, при подадено заявление в БДЧР, за което да не бъдат налагани санкции и да ползват докато са в процедура по издаване на разрешително. МОСВ е намалило заявките за напояване четирикратно спрямо разрешителното до не повече от 9 млн.м³/годишно.

За м. май е разрешен воден обем – 1,200 млн. м³ за напояване.

ЯЗОВИР „КАМЧИЯ“ – 35,1% наличен полезен обем (81,858 млн. м3)

Обща информация за язовира

- Общ обем 233,500 млн. м³
- Санитарен обем 76,0 млн. м³

В активите на МРРБ, стопанисва се от ВиК Бургас.

Използване на водите

Използва се за питейно-битово водоснабдяване на гр.

Бургас и населени места от общините Сунгурларе, Карнобат, Айтос, Камено и Бургас, гр.Варна, населени места от ГРШ „Китка“ до гр. Варна и група „Камчийски пясъци“, експл. район Котел (с. Мокрен и с. Пъдарево) и за производство на електроенергия посредством ВЕЦ „Камчия“.



Съгласно издадените в МОСВ разрешителни водите се използват за:

- питейно-битово водоснабдяване – до 130,2 млн. м³/годишно, от които:

- ВиК Сливен – до 0,2 млн. м³/годишно
- ВиК Варна – до 61,1 млн. м³/годишно
- ВиК Бургас – до 68,9 млн. м³/годишно
- производство на електроенергия – до 116,5 млн. м³/годишно
- минимално допустим екологичен отток в река Луда Камчия след язовирната стена – посредством основния изпускател

Особености при експлоатацията и управлението

- ВЕЦ „Камчия“ е на тръбопровода, подаващ водите за питейно-битово водоснабдяване – преработва единствено водните количества, подавани за питейно-битово водоснабдяване. Технологично работата на ВЕЦ-а не допуска загуба на вода, а цялото количество постъпва в пречиствателната станция за питейни води

В графика за м. май:

Разрешени за ползване 7,080 млн. м³ вода, от които:

- 6,920 млн. м³ за питейно-битово водоснабдяване, от които:
 - 2,900 млн. м³ за питейно-битово водоснабдяване на гр. Варна
 - 4,000 млн. м³ за питейно-битово водоснабдяване на гр. Бургас
 - 0,020 млн. м³ за питейно-битово водоснабдяване на селата Мокрен и Пъдарево
 - 0,160 млн. м³ за осигуряване на минимално допустим екологичен отток в реката след язовира
- ВЕЦ „Камчия“ може да преработва използваните водни обеми за питейно-битово водоснабдяване. Предвид ниския обем в язовира, е редуцирана заявката на ВиК Бургас на база реално използваните водни количества

ЯЗОВИР “ЯСНА ПОЛЯНА” – 64,6% наличен полезен обем (20,865 млн. м³)

Обща информация за язовира

- Общ обем 32,300 млн. м³
- Мъртъв обем 8,3 млн.м³

В активите на МРРБ, стопанисва се от ВиК Бургас.

Изцяло за водоснабдяване на Южното Черноморие.



Използване на водите

Съгласно издадените в МОСВ разрешителни водите се използват за:

- питейно-битово водоснабдяване – до 14,5 млн. м³/годишно - ВиК Бургас
- минимално допустим екологичен отток в река Дяволска след язовирната стена посредством основния изпускател

Особености при експлоатацията и управлението

- Целогодишно се осигурява минимално допустимия отток, както след язовир “Ясна поляна” по река Дудинска, така и след язовир “Ново Паничарево” по река Ропотамо и след водохващане на река Зелениковска.
- Експлоатационно яз. “Ясна поляна” при намалени обеми се допълва от яз. “Ново Паничарево”.

В графика за м. май:

Разрешени за ползване 1,270 млн. м³ вода, от които:

- 1,200 млн. м³ за питейно-битово водоснабдяване на Южното Черноморие

- 0,070 млн. м³ за осигуряване на минимално допустим екологичен отток в реката след язовира
- Разрешени води по заявка на ВиК са удовлетворени на 100 %

ЯЗОВИР „АСЕНОВЕЦ“ – 32,67% наличен полезен обем (9,213 млн. м³)

Обща информация

- Общ обем 28,200 млн. м³
- Мъртъв обем 2,000 млн. м³

Язовир „Асеновец“ е в активите на Министерство на регионалното развитие и благоустройството и се експлоатира от дружеството „Водоснабдяване и Канализация“ ООД, гр. Сливен.



Използване на водите

- Питейно-битово водоснабдяване на гр. Сливен – до 22,0 млн. м³/годишно

В графика за м. май:

- 0,700 млн. м³ вода за питейно-битово водоснабдяване

ВиК ООД, гр. Сливен следва да осигури останалото количество, необходимо за питейно-битово водоснабдяване от алтернативни водоизточници.

ВиК Сливен е заявило 0,700 млн. м³. Заявката за водовземане от язовира е удовлетворена в пълен размер, предвид предприетите действия от страна на дружеството за включване на алтернативни водоизточници, което доведе до акумулиране на вода в язовира за обезпечаване на питейно-битовото водоснабдяване.

Водите от язовира се използват единствено от ВиК Сливен

Минималният екологичен отток по река Асеновска след створа на язовира се осигурява от разположените в близост до створа притоци - дере, река Колешница, както и други по-малки притоци, предвид планинския релеф около реката.

ЯЗОВИР "БОРОВИЦА" – 83,0% наличен полезен обем (22,640 млн. м³)

Обща информация

- Общ обем 27,300 млн. м³
- Мъртъв обем 4,600 млн.м³

Стопанисва се от ВиК, гр. Кърджали. В активите на МРРБ.

Съгласно издадените в МОСВ разрешителни, водите се използват за:

- питейно-битово водоснабдяване на гр. Кърджали, Момчилград и 47 бр. населени места в общини Кърджали, Момчилград и Черноочене, с разрешен годишен лимит от 10,2 млн.м³

В графика за м. май:

- Разрешени за ползване 0,855 млн. м³ вода за питейно-битово водоснабдяване на градовете Кърджали и Момчилград
- Удовлетворена е заявката на ВиК Боровица на 100%



ЯЗОВИР „СТУДЕНА“ – 40,44% наличен полезен обем (10,190 млн. м³)

Обща информация за язовира

- Общ обем 25,200 млн. м³
- Мъртъв обем 2,400 млн. м³

Язовир Студена е годишен изравнител (един цикъл запълване-източване-запълване е в рамките на една година), в активите на Министерство на регионалното развитие и благоустройството, стопанисва се от Водоснабдяване и канализация „Перник“ ООД гр. Перник. Използва се за питейно.-битово водоснабдяване на град Перник и близките населени места, за производство на електроенергия посредством ВЕЦ „Студена“ и за охлаждане и промишлено водоснабдяване.



Използване на водите

Съгласно издадените в МОСВ разрешителни водите се използват за:

- Питейно-битово водоснабдяване – до 20,54 млн. м³/годишно
- Производство на електроенергия - до 51,0 млн. м³/ годишно
- Промислено водоснабдяване и охлаждане – до 7,45 млн. м³/годишно
- Минимално допустим отток в река Струма

С Решения на министъра на околната среда и водите са ограничени правата по издадените разрешителни за промишлено водоснабдяване на „Стомана Индъстри“ и на „Топлофикация Перник“.

ВИК Перник е в процедура за издаване на разрешително за аварийно допълнително водоснабдяване от яз. „Белмекен“.

В графика за м. май:

- Разрешени за ползване 0,466 млн. м³ за питейно-битово водоснабдяване

Разрешеният обем от язовира е на база реално използваните водни количества през м. май 2019 г. /1,072 млн. м³/, с включени допълнителни водни обеми в размер 0,2 млн. м³ във връзка с обстановката в страната. Предоставени са допълнителни количества от водосбора на яз. Белмекен в размер на 0,806 млн. м³. В тази връзка разрешените за месец май 2020 г. количества от 1,272 млн. м³ надвишават реално ползваните количества вода от ВиК оператора в условията на постоянно водоподаване през 2018 и 2019 година.

Заявката на ВиК Перник от водосбора на яз. Белмекен за аварийно питейно-битово водоснабдяване на гр. Перник е удовлетворена в пълен размер - 0,806 млн. м³

Постъпила информация от Басейнова дирекция „Западнобеломорски район“ (БДЗБР):

- С писмо от 02.04.2020 г. е предоставена информация относно водоподаване към кв. Кало, с. Рударци от канал „Владайски“ – от канала не се подава вода, като спирателния кран е пломбиран, като вода за квартала се подава от Пречиствателна станция за питейни води (ПСПВ), на която са монтирани 2 разходомера и отчитат водите подавани към квартала.

- Писмо от 23.04.2020 г., във връзка с констатирани строителни дейности на яз. „Студена“, без съответно разрешително за ползване по реда на Закона за водите и приложен отговор на МРРБ, който е препратен на прокуратурата. БДЗБР ни уведомява че на 30.04.20 ще бъде изпратена покана за участие в съставянето и подписването на Акт за установяване на административно нарушение (АУАН) на фирмата изпълнител.

- Доклад от 15.04.2020 г. за указания и становище по доклада за извършени проверки на Студена, становището на МОСВ е отразено в писмото за контрола при изпълнение на графика за м. март 2020 г., изготвено на 15.04.20 г.

- Писмо от 21.04.2020 г., с което БДЗБР ни информират, че са изискали информация и документи за извършено калибриране на водомер, монтиран на основен изпускател – предписанието е със 14-дневен срок за изпълнение

- Писмо от 23.04.2020 г., с което БДЗБР ни информира, че ВиК Перник почти е изчерпало лимита за месец март и БДЗБР не е информирана за ново искане за изменение, като при постъпване на такова да бъде уведомена, за предприемане на съответни действия.

- На 30.04.2020 г. е извършена проверка от БДЗБР на яз. Студена и разходомерни устройства отчитащи ползваните водни обеми. Разходът за периода 01-30.04.2020 г. е 831 599 м³ вода. Ползваните водни обеми за същия период са 805 679 м³ вода, като загубите са 25 920 м³. Тези обеми не съответстват на посочените в Месечния график на МОСВ в размер на 600 000 м³. За установеното нарушение ще бъде съставен Акт за установяване на административно нарушение (АУАН) на ВиК оператора.

Назначена е комисия, която да установи защо при миналогодишно потребление без режим на водата от 966 000 м³ за месец април 2019 г., през месец април 2020 г. ползваните количества са в размер на 1 612 000 м³, от които 780 000 от яз. Бели Искър (по довеждащ водопровод Мало Бучино) и 831 599 м³ от

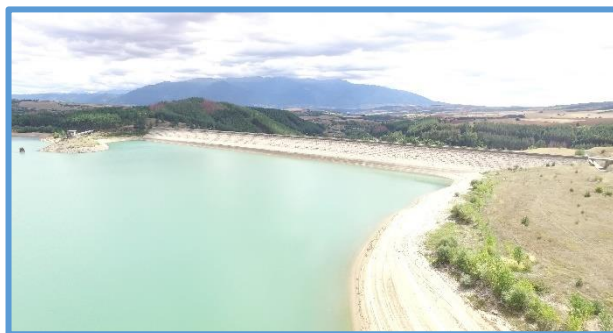
яз. Студена при режим на водата за населението. Комисията следва да установи на какво се дължи повишеното потребление в размер на 646 000 м³ през месец април 2020 г. спрямо това през същия месец на миналата година, при положение, че аналогични обеми вода са отпуснати и предходни години без условия на режим на водоподаването.

ЯЗОВИР “ДЯКОВО” - 34,1% наличен полезен обем (12,078 млн. м³)

Обща информация за язовира:

- Общ обем 35,400 млн. м³
- Мъртъв обем 2,0 млн. м³

По данни на ВиК в язовира следва да се поддържа санитарен минимум от 6,0 млн.м³.



Стопанисва се от [„Напоителни системи“ ЕАД](#). В активите на Министерство на земеделието храните и горите.

Използване на водите

Водите на язовир Дяково се използват за питейно-битово водоснабдяване, за напояване, за електропроизводство, промишлено водоснабдяване и охлаждане. За питейно-битово водоснабдяване се осигуряват води за горната част на гр. Дупница и за гр. Кюстендил - ВиК „Дупница“ и ВиК „Кюстендил“, за промишленост - ТЕЦ „Бобов дол“ и „Ай Ви Пи Комършъл“ ЕООД.

Съгласно издадените в МОСВ разрешителни водите се използват за:

- питейно-битово водоснабдяване – до 7,1 млн. м³/годишно
- напояване – до 3,3 млн. м³/годишно
- производство на електроенергия – до 45,7 млн. м³/годишно, от които:
 - ВЕЦ „Яхиново“ – до 30,000 млн. м³/годишно

- ВЕЦ „Мало село“ – до 6,207 млн. м³/годишно
- ВЕЦ „Дяково“ – до 9,507 млн. м³/годишно
- промишлено водоснабдяване и охлаждане – до 7,3 млн. м³/годишно
- Електропроизводство – ВЕЦ „Мало село“, ВЕЦ „Дяково“ и ВЕЦ „Яхиново“:
 - ВЕЦ „Мало село“ и ВЕЦ „Дяково“ преработват една и съща вода, като работят на подчинен на ТЕЦ „Бобов дол“ режим, т.е преработват водите, подавани за промишлено водоснабдяване на ТЕЦ „Бобов дол“
 - ВЕЦ „Дяково“ преработва и водите подавани за напояване
 - ВЕЦ „Яхиново“ работи при обем в язовира над 20,00 млн. м³, с цел осигуряване на вода за приоритетно водоземане

В графика за м. май:

Разрешени за ползване 0,503 млн. м³ вода, от които:

- 0,075 млн. м³ за питейно-битово водоснабдяване за „Вик ЕООД“, гр. Дупница
- 0,075 млн. м³ за питейно-битово водоснабдяване за “Кюстендилска вода” ЕООД
- 0,172 млн. м³ за напояване
- 0,162 млн. м³ за ТЕЦ „Бобов дол“ ЕАД, от които 0,015 млн. м³ за питейно-битово водоснабдяване и 0,144 млн. м³ за промишлено водоснабдяване, в т.ч. 0,003 м³ за питейно-битово водоснабдяване на с. Палатово, осигурявани през Пречиствателна станция за питейни води (ПСПВ) на ТЕЦ Бобов дол
- 0,002 млн. м³ за „Ай Ви Пи Комършъл“ ЕООД, от които 907,17 м³ за питейно-битово водоснабдяване и 750 м³ за пожарогасене
- 0,010 млн. м³ за “Балканфарма-Дупница” АД, от които 0,008 млн. м³ за промишленост и 0,002 млн. м³ за допълване на противопожарните системи
- 0,0074 млн. м³ за зона “Пиперево”

При обем в язовира над 20,000 млн. м³ се разрешава ВЕЦ „Яхиново“ да използва вода за производство на електроенергия.

ВЕЦ „Дяково“ може да преработва само използваните води от ТЕЦ „Бобов дол“ и само използваните води за напояване.

ВЕЦ „Мало село“ може да преработва само използваните води от ТЕЦ „Бобов дол“.

Подаването в границите на разрешения лимит да се извършва по график, съгласуван между “Напоителни системи” ЕАД, “Кюстендилска вода” ЕООД, „ВиК“ ЕООД, гр. Дупница, ТЕЦ “Бобов дол” ЕАД, „Ай Ви Пи Комършъл“ ЕООД, “Балканфарма-Дупница” АД, промишлена зона “Пиперево”, „Аква Пауър Груп” ООД, „Делектра“ ЕООД и „ВЕЦ Яхиново“ ЕООД.

Условия за утвърждаване на графика за месец май

ВиК Дупница – заявени и разрешени 0,075 млн. м³. В заявката си дружеството заявява необходимостта от увеличаване на водните количества за с. Палатово от 1095 м³ на 3000 м³, поради недостиг на водни количества и нарушено водоподаване на с. Палатово.

- „Кюстендилска вода“ ЕООД - заявени и разрешени 0,075 млн. м³
- Води за напояване – по заявка на [„Напоителни системи“ ЕАД](#) - 0,172 млн. м³
- ТЕЦ „Бобов дол“ - заявени 67 100 м³ за питейни цели, а разрешените води са в размер 15 000 м³, като е отчетено използваното водно количество през предходните месеци.

Заявката за промишленост е удовлетворена за обезпеченост 75%, като общо разрешените обеми са 0,162 млн. м³ за ТЕЦ „Бобов дол“ ЕАД, от които 0,015 млн. м³ за питейно-битово водоснабдяване и 0,144 млн. м³ за промишлено водоснабдяване, в т.ч. 0,003 м³ за питейно-битово водоснабдяване на с. Палатово, осигурявани през Пречиствателна станция за питейни води (ПСПВ) на ТЕЦ Бобов дол

- “Балканфарма-Дупница” АД - Разрешени са заявените 0,010 млн. м³ за дружеството, от които 0,008 млн. м³ за промишленост и 0,002 млн. м³ за допълване на противопожарните системи
- „Ай Ви Пи Комършъл“ ЕООД – разрешени 0,002 млн. м³, от които 907,17 м³ за питейно-битово водоснабдяване и 750 м³ за пожарогасене. Заявката за промишлено водовземане на дружеството не е удовлетворена, тъй като дружеството е в процедура, но все още няма издадено разрешително.
- Разрешени 0,0074 млн. м³ за зона “Пиперево”
- Постъпила заявка от „ВЕЦ Яхиново“ ООД предвид достигане на завирен обем от 20 млн. м³ вода в язовир „Дяково“ – разрешена работа на ВЕЦ при обем в язовира над 20,0 млн. м³, в съответствие с издаденото разрешително
- ВЕЦ „Дяково“ може да преработва само използваните води от ТЕЦ „Бобов дол“ и само използваните води за напояване.
- ВЕЦ „Мало село“ може да преработва само използваните води от ТЕЦ „Бобов дол“.

Във връзка с осъществявания контрол на запечатаните и пломбирани отклонения от довеждащите главни тръбопроводи на яз. „Дяково“, с писмо от 21.04.2020 г. [„Напоителни системи“ ЕАД](#) клон Струма-

Места, Хидротехнически район (ХТР) Дупница ни уведоми, че към 20.04.2020 год. не е установено наличие на нарушени пломби, както и изградени нови незаконни отклонения.

Предвид, че язовирът е със запълване над 50% МОСВ взе решение заявката за питейно-битово водоснабдяване да бъде удовлетворена в пълен размер като приоритет, както и постъпилите заявки за промишлено водоснабдяване.

ЯЗОВИРИ „КАЛИН“ И „КАРАГЪОЛ“ – 24,1% наличен полезен обем (0,491 млн. м³)

Обща информация:

- Язовир „Карагьол“ общ обем 2,252 млн. м³
- Язовир „Калин“- общ обем 1,024 млн. м³

Язовирите са в активите на Министерство на енергетиката и се стопанисват от НЕК ЕАД – [Предприятие „Язовири и каскади“](#)



Използване на водите

Водите на „Калин“ и „Карагьол“ се използват за производство на електроенергия и за питейно-битово водоснабдяване.

Съгласно издадените в МОСВ разрешителни водите се използват:

- Производство на електроенергия – до 220,8 млн. м³/годишно, с разрешени лимити:
 - ВЕЦ „Калин“ – до 4,100 млн. м³/годишно
 - ВЕЦ „Каменица“ – до 9,800 млн. м³/годишно
 - ВЕЦ „Пастра“ – до 82,0 млн. м³/годишно
 - ВЕЦ „Рила“ – до 124,900 млн. м³/годишно

- Питейно-битово водоснабдяване – до 1,0 млн. м³/годишно

Особености при експлоатацията и управлението

- Между двата язовира има тунел чрез който се прехвърля вода от „Калин“ в „Карагьол“. Няма техническа възможност водата да отива само по направление Карагьол, отива в двете направления – язовир „Карагьол“ и ВЕЦ „Калин“. Двата язовира работят като скачени съдове;
- От яз. „Дяково“ се подава вода за питейно-битово водоснабдяване в горната част на гр. Дупница. Долната част се захранва от яз. „Карагьол“;
- През основния изпускател на яз. „Карагьол“ се подава вода за резервно водоснабдяване през лятото на гр. Дупница, а през основния изпускател на яз. „Калин“ – за Рила и Кочериново.
- През месеците юни-септември вода за питейно-битово водоснабдяване на гр. Дупница се подава и от основния изпускател на яз. „Карагьол“, (като се пуска в реката към водохващането им) – водовземаването е на кота, отговаряща на обем 962 500 м³. Когато количествата не са достатъчни, водата трябва да се подаде от яз. „Калин“, но поради спецификата на системата, това е възможно само ако работи ПАВЕЦ „Калин“.

В графика за м. май:

- Разрешени за ползване 1,000 млн. м³ вода за производство на електроенергия с цел освобождаване на обем за поемане на очакван приток

Дружество “Кюстендилска вода” ЕООД е уведомено с писмо изх. № МОСВ 26-00-195/18.02.2020 г., че Разрешително № 400461/17.03.2006 г. се счита за прекратено, като до подаване на заявление за издаване на разрешително за водовземане в МОСВ, няма да бъде включвано в графика и следва да ползва алтернативни водоизточници.

Условия за утвърждаване на графика за месец май

- Удовлетворена е заявката за електроенергия, във връзка с пролетно пълноводие са разрешени 1,000 млн. м³ вода за производство на електроенергия с цел освобождаване на обем, за поемане на очакван приток.

- Вода за “Кюстендилска вода” ЕООД не е разрешена, като дружеството е уведомено с писмо изх. № МОСВ 26-00-195/18.02.2020 г., че Разрешително № 400461/17.03.2006 г. се счита за прекратено, като до подаване на заявление за издаване на разрешително за водоземане в МОСВ, няма да бъде включвано в графика и следва да ползва алтернативни водоизточници.
- Заявените за използване количества са съобразени с очакваните високи притоци в яз. „Калин“, при настъпващото интензивно топене на снежната покривка и се основават на данните и опита от предшестващи години за работа на ВЕЦ „Калин“ с цел овладяване на високите притоци в язовира и за недопускане на преливането му и застрашаване на населените места.

ЯЗОВИРИ ЗА НАПОЯВАНЕ

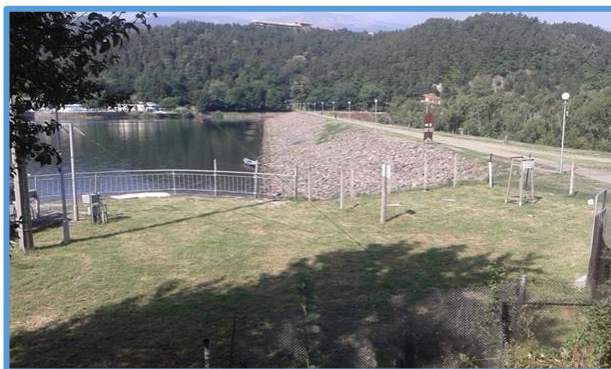
(според основното им предназначение)

„ПАНЧАРЕВО“ - 55,4% наличен полезен обем (3,579 млн. м³)

Обща информация за язовира

- Общ обем 6,465 млн.м³
- Мъртъв обем 1,500 млн.м³

Язовирната стена е в активите на МЗХГ и се стопанисва от [„Напоителни системи“ ЕАД](#).



Използване на водите

Съгласно издадените в МОСВ разрешителни, водите се използват за:

- Напояване – до 0,250 млн.м³/годишно
- Промислено водоснабдяване – до 10,500 млн.м³/годишно

В графика за м. май:

Разрешени за ползване 1,170 млн. м³ вода, от които:

- 0,020 млн. м³ за напояване
- 0,850 млн. м³ за промишлено водоснабдяване на столичната промишленост
- 0,300 млн. м³ за осигуряване на минимално допустим отток в реката след язовира

ВЕЦ “Пасарел” и ВЕЦ “Кокаляне” да работят в синхрон, като водното ниво в язовир “Кокаляне” да не надвишава 1,0 м под най-високо работно водно ниво.

При достигане на ниво 1,60 м под кота сифонен преливник на яз.”Панчарево” съответстващо на обем 5,187 млн. м³ ВЕЦ “Кокаляне” да работи с една турбина, при достигане ниво – 1,20 м под кота сифонен преливник, съответстващо на обем 5,468 млн. м³ ВЕЦ “Кокаляне” да преустанови работа.

Подаването в границите на разрешения лимит да се извършва по график, съгласуван между “Софийска вода” АД, “Напоителни системи” ЕАД, “Сентрал Хидроелектрик дъо Булгари” ЕООД, НЕК ЕАД.

Условия за утвърждаване на графика за месец май

Вода за “Софийска вода” АД за промишлено водоснабдяване на столичната промишленост - по заявка Осигурява се минимално допустим отток /екологичният отток е за 50% обезпеченост на притока/
Водното ниво в язовир “Кокаляне” да не надвишава 1,0 м под най-високо работно водно ниво

ЯЗОВИР “ОГНЯНОВО” – 56,7% наличен полезен обем (17,925 млн. м³)

Обща информация за язовира

- Общ обем 31,600 млн.м³
- Мъртъв обем 2,500 млн.м³

Язовирната стена се стопанисва от „Кремиковци“ АД



Използване на водите

- Не се използват води от яз. Огняново
- Осигуряване на минимален екологичен отток след язовирната стена в река Лесновска

Особености при експлоатацията и управлението

До 2011 г. водите от язовир „Огняново“ се използват за промишлено водоснабдяване на „Кремиковци“ АД

Няма издадени разрешителни за водовземане и ползване от язовира.

В графика за м. май:

- 0,130 млн. м³ вода за осигуряване на минимално допустим отток в реката след язовира
- Обемът в язовира да не надвишава 25,00 млн. м³.

Не се използват води от язовира

Поставен е обем 25,00 млн. м³, който да не се надвишава, предвид очакван приток към язовира

Осигурява се минимално допустим отток /притокът към язовира е с обезпеченост 95%, минималното средномесечно водно количество за 95% е 0,130 млн. м³ – осигурява се за оводняване/

ЯЗОВИР “КУЛА” – 39,2 % наличен полезен обем (7,947 млн. м³)

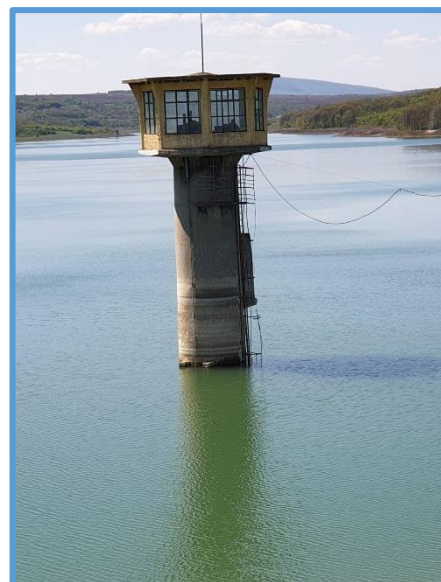
Обща информация за язовира

- Общ обем 20,200 млн. м³
- Мъртъв обем 0,700 млн. м³

Язовирната стена е в активите на МЗХГ и се стопанисва от [„Напоителни системи“ ЕАД](#).

Използване на водите

Съгласно издадените в МОСВ разрешителни, водите се използват за:



- Напояване – с лимит до 5 млн. м³/годишно
- Осигуряване на минимален отток след язовирната стена в река Тополовец

В графика за м. май:

- 0,010 млн. м³ вода за осигуряване на минимално допустим отток в реката след язовира
 - Не се предвижда ползване на вода
- Предвид ниския обем в язовира искането на “Напоителни системи” ЕАД за определяне на обем от 13,0 млн.м³, който да не се надвишава не е удовлетворено
- Екологичният отток е за 95% обезпеченост на притока

ЯЗОВИР “РАБИША” – 32% наличен полезен обем (13,820 млн. м³)

Обща информация за язовира

- Общ обем 43,200 млн. м³
- Мъртъв обем 2,4 млн. млн.м³

Язовирната стена е в активите на МЗХГ и се стопанисва от [„Напоителни системи“ ЕАД](#).

Използване на водите

Съгласно издадените в МОСВ разрешителни, водите се използват за:

- Напояване – с лимит до 15,00 млн. м³/годишно
- Електропроизводство - с лимит до 19,00 млн. м³/годишно

В графика за м. май:

Разрешени за ползване 2,319 млн. м³ вода, от които:

- 0,310 млн.м³ за напояване



- 2,009 млн.м³ за производство на електроенергия чрез ВЕЦ „Рабиша“
- Разрешените обеми за производство на електроенергия да се използват при обем в язовира над 16,00 млн. м³.

Условия за утвърждаване на графика за месец май

Разрешените за ползване 2,319 млн. м³ вода за производство на електроенергия чрез ВЕЦ „Рабиша“ да се използват при обем в язовира над 16,00 млн. м³.

ЯЗОВИР „ОГОСТА“ – 29,4% наличен полезен обем (148,710 млн. м³)

Обща информация за язовира

- Общ обем 506,000 млн. м³
- Мъртъв обем 67,0 млн. м³

Язовирната стена е в активите на МЗХГ и се стопанисва от [„Напоителни системи“ ЕАД](#).



Използване на водите

Съгласно издадените в МОСВ разрешителни, водите се използват за:

- Напояване – до 1,60 млн. м³/годишно
- Производство на електроенергия – до 235,00 млн. м³/годишно, от които - ВЕЦ „Огоста“; ВЕЦ „Кошарник“; ВЕЦ „Мактиди“
- Други цели - до 0,915 млн.м³/годишно
- Екологичен отток в река Огоста - осигурява се чрез работа на ВЕЦ „Огоста“ и от филтрация

Особености при експлоатацията и управлението

Ограничено е водоземането от язовир „Огоста“, тъй като поради големите загуби в размер около 10,0 млн. м³/месец, при много суха година с обезпеченост 95% язовирът ще достигне мъртъв обем в края на 2020 г.

По отношение техническото състояние на язовира:

В отговор на наше писмо от м. февруари, с писмо вх. № 26-00-252/24.03.2020, [„Напоителни системи“ ЕАД](#) ни предоставят информация за техническото състояние на яз. Огоста и причините за големите течове и филтрация, поради които се губи много вода от язовира.

За 2017 г.

- загуби филтрация – 69 062 000 м³
- изпарение – 26 323 900 м³
- загуби неуплътнени съоръжения – 1 742 200 м³

За 2018 г.

- загуби филтрация – 46 729 000 м³
- изпарение – 29 731 200 м³
- загуби неуплътнени съоръжения – 19 893 000 м³

За 2019 г.

- загуби филтрация – 53 800 000 м³
- изпарение – 25 143 000 м³
- загуби неуплътнени съоръжения – 16 678 000 м³

За 2020 г.

- загуби филтрация – 6 180 000 – 6 789 000 м³/месечно
- изпарение – 281 000 – 476 000 м³/месечно
- загуби неуплътнени съоръжения – 1 500 000 – 1 600 000 м³/месечно

[„Напоителни системи“ ЕАД](#) ни информират, че от 2018 г. имат изготвен проект за ремонтно-възстановителни работи на каменна облицовка на мокрия откос на язовира и с Решение на МС на „Държавна консолидирана компания“ АД се възлагат ремонтни дейности на язовири. С писмо на МЗХГ изх. № 06-582/08.01.2020 с приемателно-предавателен протокол цялата налична документация за ремонтно-възстановителни дейности на язовира е предадена на „Държавна консолидирана компания“ АД.

В графика за м. май:

Разрешени за ползване 0,012 млн. м³ вода, от които:

- 0,002 млн. м³ за напояване
- 0,010 млн. м³ за промишлени и други цели (в т.ч. 0,004 млн. м³ за „Булгарплод София“ АД, 250 м³ за „Монпласт“ ООД, 100 м³ за „Елит-06“ ЕООД, 100 м³ за „Кремапласт“ ООД, 100 м³, за Нина Пламенова Петкова), 0,005 млн. м³ за „Петра ТСИ“ ЕООД

Условия за утвърждаване на графика за месец май

Предвид ниския обем в язовира и постъпилния приток за суха година, не са удовлетворени исканията на "Пиринска Бистрица" АД за 5,0 млн. м³ за ВЕЦ „Огоста“ за проверка на годността и работоспособността на съоръженията след ремонт и обслужване, и на ЕТ "Мактиди-Макари Георгиев" за 0,8 млн. м³ за производство на електроенергия чрез ВЕЦ „Мактиди“.

Разрешени са минимални количества за напояване и за промишлено водоснабдяване по заявки.

С цел осигуряване на благоприятни условия през размножителния период на рибите, от 15 април до 31 май, нивото в язовира да се поддържа без значителни амплитуди.

ЯЗОВИР "СОПОТ" - 58% наличен полезен обем (35,320 млн. м³)

Обща информация за язовира

- Общ обем 61,800 млн. м³
- Мъртъв обем 1,300 млн. м³

Язовирната стена е в активите на МЗХГ и се стопанисва от [„Напоителни системи“ ЕАД](#).



Използване на водите

Съгласно издадените в МОСВ разрешителни, водите се използват за:

- За напояване – до 30,00 млн. м³/годишно
- За пълнене на язовири на „Напоителни системи“ ЕАД (яз. Телиш и яз. Г. Дъбник) – до 2,00 млн. м³/годишно
- За минимален отток в река Калник

Особености при експлоатацията и управлението

- Води от язовир „Сопот“ се прехвърлят за пълнене на язовирите „Г. Дъбник“ и „Телиш“, които също се стопанисват от [„Напоителни системи“ ЕАД](#).
- Язовирът се пълни от собствен приток и деривации, които могат да се изключат, ако притокът е голям

В графика за м. май:

- 0,230 млн. м³ вода за осигуряване на минимално допустим отток в реката след язовира.
- Не се предвижда ползване на вода
- Екологичният отток е за 50% обезпеченост на притока

ЯЗОВИР „ГОРНИ ДЪБНИК“ – 40% наличен полезен обем (51,916 млн. м³)

Обща информация за язовира

- Общ обем 130,00 млн. м³
- Мъртъв обем 3,0 млн. м³

Язовирната стена е в активите на МЗХГ и се стопанисва от [„Напоителни системи“ ЕАД](#)



Използване на водите

Съгласно издадените в МОСВ разрешителни, водите се използват за:

- Напояване – до 7 млн.м³/годишно
- Пълнене на язовири - до 15,00 млн.м³ /яз.Д. Дъбник и яз. Крушовица/
- Производство на електроенергия – до 90,00 млн.м³/годишно, от които:
 - ВЕЦ „Горни Дъбник“ – до 40,00 млн. м³/годишно
 - ВЕЦ „Хидромид“ – до 50,00 млн. м³/годишно
- Промислени и други цели - до 15,721 млн.м³/годишно

Особености при експлоатацията и управлението

Язовирът се пълни от собствен приток и с води от яз. „Сопот“. Река „Дъбнишка бара“ след язовира е коригирана в участъците през урбанизираните територии на с. Горни Дъбник и гр. Долни Дъбник.

По данни на [„Напоителни системи“ ЕАД](#) за напоителния сезон е необходимо поддържане на минимален обем от 57,85 млн. м³, защото има много загуби по трасето, поради което води за ВЕЦ не се разрешават под този обем.

В графика за м. май:

Разрешени за ползване 1,910 млн. м³ вода, от които:

- 1,040 млн. м³ за напояване
- 0,600 млн. м³ за завиряване на яз. „Долни Дъбник“
- 0,270 млн. м³ вода за промишлено водоснабдяване, в т.ч. 0,083 млн. м³ за „Рафинерия Плама“ АД, 0,008 млн. м³ за „Българска Петролна Рафинерия“ ЕООД, 0,075 млн. м³ за „Топлофикация-Плевен“ ЕАД, 0,015 млн. м³ за „Яна“ АД, 900 м³ за „Хидробетон“ ООД, 70 м³ за ЕТ „Импорт Експорт 2000-В.Великов“, 800 м³ за „Фриго Трафик“ ЕООД, 0,015 млн. м³ за „Валбес Фуудс“ ЕООД, 0,072 млн. м³ за „Рубин Трейдинг“ ЕАД, 510 м³ за „Йотов-80“ ЕООД

Условия за утвърждаване на графика за месец май

Предвид ниския обем в язовира и предстоящ напоителен сезон, не се разрешава работа на ВЕЦ, независимо от постъпили заявки за ВЕЦ „Г. Дъбник“ – 3,1 млн.м³ и ВЕЦ „Хидромид“ – 2,5 млн.м³.

Разрешени води за напояване и промишлено водоснабдяване, съгласно постъпили заявки.

Разрешени води за прехвърляне в Долни Дъбник – за оводняване на ровове за Питейно-битово водоснабдяване на гр. Плевен, по заявка на „Напоителни системи“ ЕАД, заявката е в съответствие с годишен график.

ЯЗОВИР “БЕЛИ ЛОМ” - 32,4% наличен полезен обем (8,266 млн. м³)

Обща информация за язовира

- Общ обем 25,50 млн. м³
- Мъртъв обем 2,30 млн. м³

В активите на МЗХГ, стопанисва се от [„Напоителни системи“ ЕАД](#).



Използване на водите

Съгласно издадените в МОСВ разрешителни водите се използват за:

- напояване – 1,06 млн. м³/годишно
- минимално допустим отток в река Бели лом след язовирната стена

В графика за м. май:

Разрешени за ползване 0,180 млн. м³ вода, от които:

- 0,150 млн. м³ за напояване
- 0,030 млн. м³ вода за осигуряване на минимално допустим отток в реката след язовира
- Обемът в язовира да не надвишава 13,00 млн. м³.

Разрешени води за напояване по заявка на [„Напоителни системи“ ЕАД](#) са 0,150 млн. м³, като по искане на дружеството се поставя условие за обем, който да не надвишава 13,00 млн. м³
Екологичният отток е за 95% обезпеченост на притока.

ЯЗОВИР “СЪЕДИНЕНИЕ” - 39,6 % наличен полезен обем (5,073 млн. м³)

Обща информация за язовира

- Общ обем 12,800 млн. м³
- Мъртъв обем 1,5 млн. м³

В активите на МЗХГ, стопанисва се от [„Напоителни системи“ ЕАД](#).



Използване на водите

Съгласно издадените в МОСВ разрешителни водите се използват за:

- напояване – до 0,7 млн. м³/годишно

В графика за м. май:

- 0,030 млн. м³ вода за осигуряване на минимално допустим отток в реката след язовира
- Не се предвижда ползване на вода

Екологичният отток е за 95% безопасност на притока

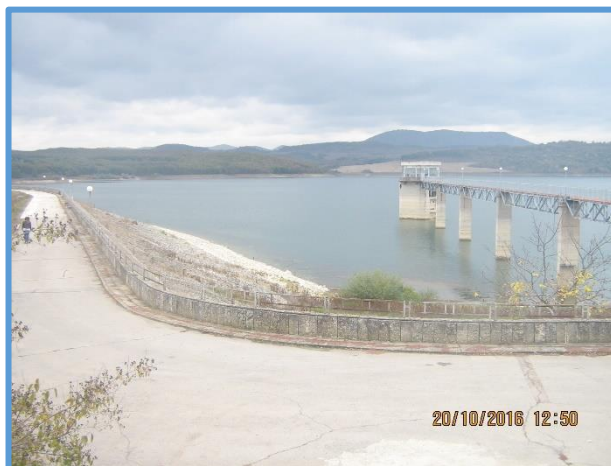
Не е взет предвид искания от [„Напоителни системи“ ЕАД](#) обем за поддържане, тъй като не е обоснован – 7,0 млн. м³, защото от годишния график е видно, че при 2 поредни сухи години язовирът ще се изпразни при поставяне на такова ограничение.

ЯЗОВИР “ГЕОРГИ ТРАЙКОВ” – 34,7 % наличен полезен обем (114,456 млн. м³)

Обща информация за язовира

- Общ обем 329,000 млн. м³
- Мъртъв обем 21,0 млн.м³.

В активите на МЗХГ, стопанисва се от [„Напоителни системи“ ЕАД](#).



Използване на водите

От язовира се подава вода за промишлени цели за заводите от Девин, за напояване и за енергодобив посредством ВЕЦ „Цонево“ – който освен че преработва промишлените води и минимално допустимия отток, работи и на енергиен режим.

Съгласно издадените в МОСВ разрешителни водите се използват за:

- аварийно-питейно битово водоснабдяване – до 31,0 млн. м³/годишно /не се използва вода/
- напояване – до 2,698 млн. м³/годишно
- производство на електроенергия чрез ВЕЦ „Цонево“ – до 109,0 млн. м³/годишно
- промишлено водоснабдяване – до 66,0 млн. м³/годишно
- минимално допустим отток в река Луда Камчия след язовирната стена – осигурява се чрез ВЕЦ „Цонево“

Особености при експлоатацията и управлението

- Язовирът има учредена Санитарно-охранителна зона (СОЗ);
- Водата, която прелива от язовир “Камчия” отива в язовир “Цонево”;

- Предвид ниския обем водите се използват само за промишлено водоснабдяване на „Консорциум Девня“ АД

В графика за м. май:

- 4,000 млн. м³ вода за промишлено водоснабдяване на дружествата - акционери към „Консорциум Девня“ АД
- ВЕЦ „Цонево“ може да преработва само използваните водни обеми за промишлено водоснабдяване
- Компетентните институции да предприемат действия в дългосрочен план за използване на язовир „Георги Трайков“ за питейно-битово водоснабдяване на гр. Варна

Условия за утвърждаване на графика за месец май

Предвид ниския обем водите се използват само за промишлено водоснабдяване на „Консорциум Девня“ АД, като разрешеното количество за промишлено водоснабдяване е намалено на 4,0 млн. м³

Дружеството е уведомено, че следва да ползва алтернативни водоизточници, предвид ниския обем в язовира.

- ВЕЦ „Цонево“ може да преработва само използваните водни обеми за промишлено водоснабдяване

ЯЗОВИР „ПОРОЙ“ – 19,3% наличен полезен обем (8,740 млн. м³)

Обща информация за язовира

- Общ обем 45,200 млн. м³
- Мъртъв обем 2,0 млн.м³

В активите на МЗХГ, стопанисва се от [„Напоителни системи“ ЕАД](#).



Използване на водите

- напояване – до 11,9 млн. м³/годишно

Особености при експлоатацията и управлението

- Има изграден ВЕЦ „Порой“, с титуляр на разрешителното [„Напоителни системи“ ЕАД](#) – с решение на министъра на околната среда е прекратено разрешителното по искане на дружеството;
- От месец ноември 2015 г. в язовира се поддържа обем 11,30 млн. м³, поради проблем с компрометирани участъци по мокрия откос на стената. До получаване на информация, че стената е ремонтирана ще се поддържа този обем, като поддържането му се осигурява чрез равномерно изпускане на води през основния изпускател.

В графика за м. май:

Разрешени за ползване 0,020 млн. м³ вода, от които:

- 0,010 млн. м³ за напояване по заявка на [„Напоителни системи“ ЕАД](#)
- 0,010 млн. м³ за осигуряване на минимално допустим отток в реката след язовира. Екологичният отток е за 95% обезпеченост на притока

Обемът в язовира да не надвишава 11,30 млн. м³ поради заявени предстоящи ремонтни работи по мокър откос, корона и основен изпускател.

Компетентните институции да предприемат действия в дългосрочен план за използване на язовир „Порой“ за резервен водоизточник на прилежащия район, в т.ч. к.к. „Слънчев бряг“.

ЯЗОВИР "АХЕЛОЙ" – 13,3% наличен полезен обем (1,680 млн. м³)

Обща информация за язовира

- Общ обем 12,700 млн. м³
- Мъртъв обем 0,75 млн.м³

В активите на МЗХГ, стопанисва се от [„Напоителни системи“ ЕАД](#).

Използване на водите

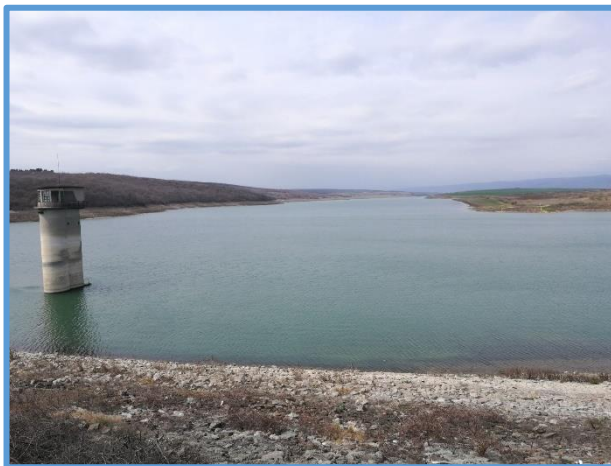
Съгласно издадените в МОСВ разрешителни водите се използват за:

- напояване – до 5,4 млн. м³/годишно

В графика за м. май:

Разрешени за ползване 0,038 млн. м³ вода, от които:

- 0,028 млн. м³ за напояване – по заявка на „Напоителни системи“ ЕАД
- Екологичният отток е за 95% обезпеченост на притока
-

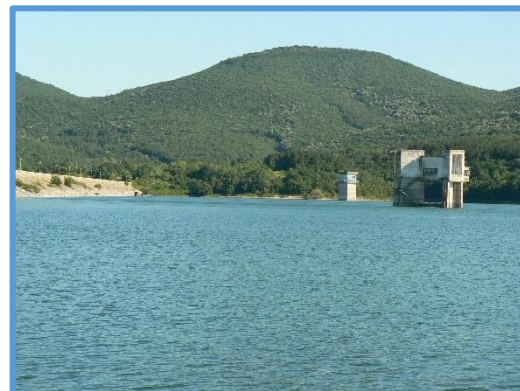


ЯЗОВИР "ЖРЕБЧЕВО" – 33,8% наличен полезен обем (135,232 млн. м³)

Обща информация

- Общ обем 400,000 млн. м³
- Мъртъв обем 30,000 млн. м³

Язовир „Жребчево“ е многогодишен изравнител (времето за запълване е повече от година), който е в активите на Министерство на земеделието, храните и горите и се стопанисва от [„Напоителни системи“ ЕАД](#).



Използване на водите

Съгласно издадените разрешителни в МОСВ, водите се използват за:

- Напояване – до 152,0 млн. м³/годишно, от които:
 - 124,4 млн. м³ по направление Сливен, преработени през ВЕЦ „Жребчево“
 - 27,6 млн. м³ по направление Нова Загора
- Производство на електроенергия – до 249,4 млн. м³/годишно, от които:
 - 145,7 млн. м³/годишно за ВЕЦ „Жребчево“
 - 33,7 млн. м³/годишно за ВЕЦ „Караново“
 - 70,0 млн. м³/годишно за ВЕЦ „Събрано“
- Промислено водоснабдяване и други – до 0,706 млн. м³/годишно
- Минимално допустим отток в р. „Тунджа“ се осигурява целогодишно чрез малка турбина на ВЕЦ „Жребчево“.

Особености при експлоатацията и управлението

От язовира се напояват големи площи в две направления – в поречията на реките Марица (Направление Нова Загора) и Тунджа (Направление Сливен).

ВЕЦ „Жребчево“ преработва водите за напояване по направление Сливен през напоителния сезон (април-октомври) и водите за осигуряване на екологичен минимум в реката след язовира целогодишно.

ВЕЦ „Караново“ и ВЕЦ „Събрано“ могат да преработват водите по направление Нова Загора.

Съгласно План за Управление на Защитена зона „Язовир Жребчево“ BG0002052 водното ниво в яз. Жребчево от 15 април до 31 май трябва да се поддържа без значителни амплитуди (в рамките на +40/-10 см), поради размножителния период на рибите. Това затруднява водовземането от язовира, дори и за приоритетното водоползване - напояване.

При повишен обем в язовира, обилни валежи, както и при пълен обем на язовир „Копринка“ и интензивна работа на ВЕЦ „Копринка“, състоянието на язовир „Жребчево“ се следи ежедневно, поради това, че язовирът се явява долно стъпало и при определени обстоятелства се пълни бързо. За да поеме високи води, при необходимост в месечните графици се поставя максимален обем от 360,00 млн. м³.

През размножителния период на рибите, в месечен график се поставя условие водното ниво в яз. Жребчево от 15 април до 31 май да се поддържа без значителни амплитуди (в рамките на +40/-10 см).

Размножителният период на рибите се определя ежегодно със заповед на министъра на земеделието, храните и горите в съответствие с чл. 32 от Закона за рибарството и аквакултурите.

Със заповед № РД-457 от 15 октомври 2019 г. на ИАРА, за язовир „Жребчево“ е определено защитно ниво в размер на 180,0 млн. м³, което обезпечава минималните изисквания за осъществяване на физиологичните функции на отглежданите видове в язовира.

През 2019 г., Министерство на околната среда и водите (МОСВ) възложи на НИМХ изготвянето на „Правила за управление на яз. „Жребчево“. Правилата са публикувани на официалната интернет страница на МОСВ, раздел „Води“, секция „Указания“. Съгласно правилата за управление, яз. „Жребчево“ е разделен на три зони, като работа на ВЕЦ е предвидено да се разрешава когато обемът в язовира е над 200 млн.м³. Прилагането на правилата за управление ще започне, когато обемът в язовира достигне над 180,0 млн. м³ и се напълни зона 3.

В графика за м. май:

Разрешени за ползване 10,523 млн. м³ вода, от които:

- 6,000 млн. м³ за напояване по направление Сливен
- 0,500 млн. м³ за напояване по направление Нова Загора
- 4,000 млн. м³ вода за осигуряване на минимално допустим отток в реката след язовира, равномерно разпределени през денонощието.
- 0,023 млн. м³ за аквакултури и пълнене на рибарници, в това число: 0,018 млн. м³ за ЕТ „Лари-фиш-Стоян Тенев“, 0,005 млн. м³ за „Весела-06“ ЕООД,

Водите за минимално допустим отток да се подават в реката и след бент „Бинкос“, без да бъдат отклонявани по канал М1.

ВЕЦ „Жребчево“ може да преработва само използваните водни обеми за напояване по направление Сливен и водите за осигуряване на минимално допустим отток в реката след язовира.

ВЕЦ „Караново“ и ВЕЦ „Събрано“ могат да преработват само използваните водни обеми за напояване по направление Нова Загора.

С цел осигуряване на благоприятни условия през размножителния период на рибите, нивото в язовира да се поддържа без значителни амплитуди.

Подаването на вода в границите на разрешения лимит да се извършва по график, съгласуван между „Напоителни системи“ ЕАД – клон Сливен и „КИД 2228“ ООД.

Условия за утвърждаване на графика за месец май

Напояване - заявката на „Напоителни системи“ ЕАД е за 8,5 млн. м³, от които 8-по направление Сливен и 0,5 – по направление Нова Загора

Предвид наличния обем и обосновката на „Напоителни системи“ ЕАД, обемите по направление Сливен са редуцирани на 6,0 млн. м³.

Съгласно издадени разрешителни – отпуснати води за аквакултури – 0,023 млн. м³

Предвид наличния обем в язовира, постъпилият до момента приток и предстоящ напоителен сезон, не се разрешават водни обеми за производство на електрическа енергия от яз. „Жребчево“. Съгласно изготвени от НИМХ „Правила за управление на яз. „Жребчево“, работа на ВЕЦ е предвидено да се разрешава когато обемът в язовира е над 180,0 млн. м³

Заявката на „Строй Експерт Инженеринг“ за 5,7 млн.м³ за ВЕЦ „Събрано“ и 3,6 млн.м³ за ВЕЦ „Караново“ не е удовлетворена.

Водите за екология и напояване по направление Сливен могат да се преработват през ВЕЦ Жребчево, а водите за напояване по направление Нова Загора – от ВЕЦ Караново и Събрано

С цел осигуряване на благоприятни условия през размножителния период на рибите нивото в язовира да се поддържа без значителни амплитуди.

ЯЗОВИР „МАЛКО ШАРКОВО“ – 51,5% наличен полезен обем (23,192 млн. м³)

Обща информация

- Общ обем 45,000 млн. м³
- Мъртъв обем 3,900 млн. м³

Язовир „Малко Шарково“ е в активите на Министерство на земеделието, храните и горите и се стопанисва от [„Напоителни системи“ ЕАД](#)



Използване на водите

- Напояване – 5,052 млн. м³/годишно

В графика за м. май:

Разрешени за ползване 0,492 млн. м³ вода, от които:

- 0,432 млн. м³ за напояване по заявка на „Напоителни системи“ ЕАД
- 0,060 млн. м³ за осигуряване на минимално допустим отток в реката след язовира
- Екологичният отток е за 95% обезпеченост на притока

ЯЗОВИР „ДОМЛЯН“ – 53,9% наличен полезен обем (14,041 млн. м³)

Обща информация

- Общ обем 26,100 млн. м³
- Мъртъв обем 0,700 млн. м³

Язовир „Домлян“ е в активите на Министерство на земеделието, храните и горите и се стопанисва от [„Напоителни системи“ ЕАД](#).



Използване на водите

- Напояване – 23,109 млн. м³/годишно

В графика за м. май:

- 0,160 млн. м³ вода за осигуряване на минимално допустим отток в реката след язовира
- Не се предвижда ползване на вода
- Екологичният отток е за 50% обезпеченост на притока

ЯЗОВИР „ПЯСЪЧНИК“ – 29,1% наличен полезен обем (60,164 млн. м³)

Обща информация

- Общ обем 206,500 млн. м³
- Мъртъв обем 3,400 млн. м³

Язовир „Пясъчник“ е в активите на Министерство на земеделието, храните и горите и се стопанисва от [„Напоителни системи“ ЕАД](#).



Използване на водите

- Напояване – до 55,011 млн. м³/годишно

В графика за м. май:

- 0,260 млн. м³ вода за осигуряване на минимално допустим отток в реката след изравнител „Пясъчник“
- Не се предвижда ползване на вода
- Екологичният отток е за 50% обезпеченост на притока

ЯЗОВИР „ТОПОЛНИЦА“ – 63,1% наличен полезен обем (86,499 млн. м³)

Обща информация

- Общ обем 137,100 млн. м³
- Мъртъв обем 36,000 млн. м³

Язовир „Тополница“ е в активите на Министерство на земеделието, храните и горите и се стопанисва от [„Напоителни системи“ ЕАД](#).



Използване на водите

Съгласно издадените разрешителни в МОСВ, водите се използват за:

- Напояване – до 174,0 млн. м³/годишно
- Производство на електроенергия – до 402,7 млн. м³/годишно, от които:
 - 212,7 млн. м³/годишно за ВЕЦ „Тополница“
 - 190,0 млн. м³/годишно за ВЕЦ „Черногорово“
- Минимално допустим отток в р. Тополница

Особености при експлоатацията и управлението

Лимитът по разрешително за производство на електроенергия чрез ВЕЦ „Черногорово“ е сума от водоземането от язовир „Тополница“ и от язовир „Белмекен“.

Водите за напояване и осигуряване на минимално допустим отток в реката след язовира, могат да се преработват чрез ВЕЦ „Тополница“.

В графика за м. май:

Разрешени за ползване 14,200 млн. м³ вода, от които:

- 12,500 млн. м³ за напояване

- 1,500 млн. м³ за осигуряване на минимално допустим отток в реката след язовира, равномерно разпределени през денонощието
- 0,200 млн. м³ за извършване на проби на ВЕЦ „Тополница“

Водите, използвани за напояване и водите за осигуряване на минимално допустим отток в реката след язовира, могат да се преработват чрез ВЕЦ „Тополница“.

За ВЕЦ „Черногорово“ се подават водни обеми, отработени от ВЕЦ „Тополница“, след осигуряване на водите за напояване и екологичния минимум в р. Тополница.

Обемът в язовира да не надвишава 120,000 млн. м³, като водните маси над него се използват за производство на електроенергия чрез ВЕЦ и/или се освобождават през основен изпускател.

Подаването на вода в границите на разрешения лимит да се извършва по график, съгласуван между „Напоителни системи“ ЕАД и НЕК ЕАД.

Условия за утвърждаване на графика за месец май

Разрешени са води за напояване – 12,500 млн. м³ са в съответствие с разчетите по годишен график и заявката на „Напоителни системи“ ЕАД .

Екологичният отток е за 50% безопасност на притока

Водите за напояване и осигуряване на минимално допустим отток в реката след язовира, могат да се преработват чрез ВЕЦ „Тополница“.

Разрешени са 0,200 млн. м³ за извършване на проби на ВЕЦ „Тополница“

Постъпило е писмо от „Напоителни системи“ ЕАД вх. № 26-00-479/24.04.20, с което ни информират за високия завирен обем, в отговор е поставено условие в графика, обемът да не надвишава обем от 120,0 млн. м³.

ЯЗОВИР „ТРАКИЕЦ“ – 46,5% наличен полезен обем (53,000 млн. м³)

Обща информация

- Общ обем 114,0 млн. м³
- Мъртъв обем 24,0 млн.м³

Стопанисва се от [„Напоителни системи“ ЕАД](#). В активите на МЗХГ.



Използване на водите

Съгласно издадените в МОСВ разрешителни, водите се използват за:

- напояване на [„Напоителни системи“ ЕАД](#) – до 35,0 млн. м³/годишно, през напоителния сезон от април до септември
- за производство на електроенергия на „Тракиец“ ЕАД – до 35,000 млн. м³/годишно /ВЕЦ не е изграден, срокът за завършване на строителството му е до 09. 2021 г./

Особености при експлоатацията и управлението:

- Неработещ основен изпускател, поради което е възможно да се освобождава обем от язовира в период на преминаване на високи води.
- Единствената възможност да се освобождава обем е напоителен канал М-1, който също е в лошо техническо състояние
- Поддържането на определени свободни обеми в язовир „Тракиец“ за поемане на високи води, ще може да се осъществява контролирано посредством ВЕЦ „Тракиец“. Контролираното освобождаване на обем от язовир „Тракиец“ ще минимизира риска от вредното въздействие на водите за населението в района. След изграждане и въвеждане в експлоатация на ВЕЦ „Тракиец“, режимът му на работа ще се определя ежемесечно в зависимост от наличния обем в язовира и след осигуряване на вода за приоритетно водоземане за напояване, което ще гарантира и вода за напояване в периоди на суша.

В графика за м. май:

Разрешени за ползване 1,090 млн. м³ вода, от които:

- 0,900 млн. м³ за напояване
- 0,190 млн. м³ за осигуряване на минимално допустим отток в реката след язовира
- Обемът в язовира да не надвишава 77,000 млн. м³.

Условия за утвърждаване на графика за месец май

Напояване – по заявка „Напоителни системи“ ЕАД – 0,900 млн. м³

Екологичният отток е за 50% обезпеченост на притока

Поставено е условие, обемът в язовира да не надвишава 77,000 млн. м³, във връзка с техническото състояние на язовира /неработещ основен изпускател, поради което е възможно да се освобождава обем от язовира в период на преминаване на високи води. Единствената възможност да се освобождава обем е напоителен канал М-1, който също е в лошо техническо състояние, което затруднява освобождаването на обем и създава потенциална опасност за село Тракиец/

Постъпило е писмо от „Напоителни системи“ ЕАД вх. № 26-00-408/10.04.2020 г., с което ни уведомяват че при наличен обем 77,260 млн. м³ е започнато контролирано изпускане на язовира с 4 м³/сек.

ЯЗОВИР „ПЧЕЛИНА“ – 99,6% наличен полезен обем (19,800 млн. м³)

Обща информация за язовира

- Общ обем 54,200 млн. м³
- Мъртъв обем 34,200 млн. м³

Стопанисва се от [„Напоителни системи“ ЕАД](#). В активите на Министерство на земеделието, храните и горите.



Използване на водите

Съгласно издадените в МОСВ разрешителни водите се използват за:

- Производство на електроенергия в размер - 89,89 млн. м³/годишно

Особености при експлоатацията и управлението:

- Язовир „Пчелина“ е предназначен за напояване. Към момента няма действащо разрешително за напояване.

В графика за м. май:

- Не се предвижда ползване на вода. Не е удовлетворена заявката за 10,0 млн.м³ за ВЕЦ, като в периода не е разрешена работа на ВЕЦ, съгласно поставено условие в разрешителното, с цел осигуряване на благоприятни условия през размножителния период на рибите
- Прелива, поради което не е необходимо да се изпускат екологични води

ЯЗОВИРИ ЗА ЕНЕРГЕТИКА

(според основното им предназначение)

ЯЗОВИР „АЛЕКСАНДЪР СТАМБОЛИЙСКИ“ – 68,0% наличен полезен обем (139,677 млн.м³)

Обща информация за язовира

- Общ обем 205,569 млн. м³
- Мъртъв обем 20,0 млн. м³

Язовирната стена е в активите на Министерство на енергетиката и се стопанисва от НЕК ЕАД - [Предприятие „Язовири и каскади“](#)



Използване на водите

Съгласно издадените в МОСВ разрешителни, водите се използват за:

- Напояване – до 86,00 млн.м³/годишно
- Производство на електроенергия – до 417,64 млн. м³/годишно, от които:
 - ВЕЦ „Росица 1“ – до 218,00 млн. м³
 - ВЕЦ „Росица 2“ – до 115,00 млн. м³
 - ВЕЦ „Павликени“ – до 35,64 млн. м³
- Промислени и други цели - до 15,721 млн. м³/годишно
- Минимален отток в река Росица

Особености при експлоатацията и управлението

ВЕЦ „Росица 1“ е подязовирна централа и чрез нея се осигурява минимално допустимия отток в реката. ВЕЦ „Росица 2“ преработва водите на ВЕЦ „Росица 1“.

В напоителния сезон електропроизводство се разрешава след гарантиране на водите за напояване.

В графика за м. май:

Разрешени за ползване 26,897 млн. м³ вода, от които:

- 0,586 млн. м³ за напояване, в т.ч.:
 - 0,005 млн. м³ за напояване на „Росица-2000“
 - 0,014 млн. м³ за напояване за „Софагро“ ЕООД
 - 0,002 млн. м³ за земеделски производител Галя Цанева
- 24,000 млн. м³ вода за производство на електроенергия посредством ВЕЦ „Росица 1“
- 0,011 млн. м³ за промишлено водоснабдяване , в т.ч.:
 - 0,002 млн. м³ за „Унипак“ АД
 - 80 м³ за „Росица 99“ АД

- 1260 м³ за община Павликени
- 0,008 млн. м³ за „Балканкар-заря“ АД
- 2,300 млн. м³ за осигуряване на минимално допустим отток в реката

Водите за напояване, минимално допустим отток и промишленост могат да се преработват чрез ВЕЦ „Росица 1“.

След осигуряване на разрешените водни обеми за напояване, промишлено водоснабдяване, производство на електроенергия от ВЕЦ „Росица 2“ и минимално допустим отток в реката, излишната преработена от ВЕЦ „Росица 1“ вода, може да се подава за ВЕЦ „Павликени“.

С цел осигуряване на благоприятни условия през размножителния период на рибите, нивото в язовира да се поддържа без значителни амплитуди.

Водните обеми в границите на разрешените лимити, да се подават по график, съгласуван между НЕК ЕАД, „Напоителни системи“ ЕАД – клон среден Дунав, „Тракия 97“ ЕООД и „Русгаз“ ООД

Условия за утвърждаване на графика за месец май

- Предвид предстоящ напоителен сезон заявката на НЕК е намалена в съответствие с годишен график и в съответствие с утвърдени криви за управление на язовира, разработени от НИМХ - от 60,0 млн. м³ на 24,0 млн. м³
- Напояване и промишленост – минимални количества по заявки
- Екологичният отток е за 75% обезпеченост на притока
- Водите за напояване, минимално допустим отток и промишленост могат да се преработват чрез ВЕЦ „Росица 1“.
- След осигуряване на разрешените водни обеми за напояване, промишлено водоснабдяване, производство на електроенергия от ВЕЦ „Росица 2“ и минимално допустим отток в реката, излишната преработена от ВЕЦ „Росица 1“ вода, може да се подава за ВЕЦ „Павликени“.
- С цел осигуряване на благоприятни условия през размножителния период на рибите, нивото в язовира да се поддържа без значителни амплитуди.

ЯЗОВИР „КОПРИНКА“ – 62,8% наличен полезен обем (89,358 млн. м³)

Обща информация

- Общ обем 142,214 млн. м³
- Мъртъв обем 5,400 млн. м³

Язовир „Копринка“ е годишен изравнител (един цикъл запълване-източване-запълване е в рамките на една година Копирано), който е в активите на Министерство на енергетиката, стопанисва се от „НЕК“ ЕАД - [Предприятие „Язовири и каскади“](#).



Използване на водите

Съгласно издадените разрешителни в МОСВ, водите се използват за:

- Напояване – до 110,022 млн. м³/годишно
- Производство на електроенергия – до 339,32 млн. м³/годишно, от които:
 - до 220,66 млн. м³/годишно за ВЕЦ „Копринка“
 - до 178,66 млн. м³/годишно за ВЕЦ „Стара Загора“
- Промислено водоснабдяване и други – до 1,594 млн. м³/годишно

Особености при експлоатацията и управлението

Основното за язовира е схемата на подаване на водите след него, като част от тях се отклоняват в поречието Марица, а друга част – в р. Тунджа.

Водите за напояване се преработват от ВЕЦ „Копринка“, като част от тях се преработват и чрез ВЕЦ „Стара Загора“ и се подават за промислено водоснабдяване.

- През напоителния сезон (от месец април до месец септември) ВЕЦ „Копринка“ и ВЕЦ „Стара Загора“ работят на режим наложен от напояването;
- През ненапоителния сезон (от месец октомври до месец март), при наличие на вода, ВЕЦ „Копринка“ работи на режим наложен от енергийната система, като преработените води се подават в река Тунджа.

- По течението на р. Тунджа, след язовир „Копринка“ се намира язовир „Жребчево“, като тази връзка изисква внимание, особено в ситуации, които налагат интензивна работа на ВЕЦ „Копринка“ и изпускане на води в поречието на р. Тунджа.
- От язовир „Копринка“ се напояват оризови култури, които изискват значително количество водни обеми. Водните обеми, които се подават за напояване, се преработват от ВЕЦ „Копринка“.
- При съставянето на месечен график, след преценка на очаквания прогнозен приток, ако е необходимо се поставят условия за ненадвишаване на определен максимален обем, като се поставят допълнителни условия за действия при наличие на съответен приток и обем. Тези условия гарантират равномерно изпускане на води (през основен изпускател или чрез работа на ВЕЦ), като част от тях се разпределят в поречието на река Марица, а останалите - в поречието на река Тунджа, в зависимост от наличния обем на язовира и реалния приток.

В графика за м. май:

Разрешени за ползване 15,012 млн. м³ вода от които:

- 15,000 млн. м³ вода за производство на електроенергия, в това число:
- 13,000 млн. м³ за напояване
- 0,006 млн. м³ за промишлено водоснабдяване, в т.ч. 5 м³ за "Петрол" АД, гр. София, 300 м³ за "Домеин Менада" ЕООД, 0,006 млн. м³ за "Слънце Стара Загора-БТ" АД, 80 м³ за "Шел България" ЕАД
- 0,012 млн. м³ за водопой на животни за ПК "Бойчов бунар"

След достигане на обем 125,000 млн. м³:

- при наличие на приток по-голям от 15,0 м³/сек и по-малък от 30,0 м³/сек ВЕЦ "Копринка" преработва постъпващия приток; от преработената вода към ВЕЦ "Стара Загора" се подава максималното възможно за отвеждане след централата водно количество, а останалото водно количество се изпуска в река Тунджа;
- при наличие на приток, по-голям от 30,0 м³/сек ВЕЦ "Копринка" преработва 30,0 м³/сек, а разликата след регулиране в язовирното езеро се изпуска в реката чрез основния изпускател при спазване на разпоредбата на чл.142 от Закона за водите.

Подаването на вода в границите на разрешения лимит да се извършва съгласувано между НЕК-ЕАД, НС ЕАД и “Енерго-Про България” АД.

Условия за утвърждаване на графика за месец май

За напояване – заявката е редуцирана от 15,0 млн. м³ на 13,0 млн. м³, в съответствие с наличния обем и годишен график.

Заявката на НЕК ЕАД е редуцирана от 20,0 млн. м³ на 15,0 млн. м³, в съответствие с водите за напояване /ВЕЦ преработва напояването и промишлеността/.

Поставено условие при достигане на обем 125 млн. м³ за преработване на постъпващия приток от ВЕЦ, тъй като язовира се пълни бързо през този период от годината.

Каскада Белмекен-Чаира

ЯЗОВИР “БЕЛМЕКЕН” - 64,0% - наличен полезен обем (92,186 млн. м³)

Обща информация

язовир „Белмекен“

- Общи обем 144,036 млн. м³
- Мъртъв обем 3,800 млн. м³

язовир „Чаира“

- Общият обем на 5,541 млн. м³
- Мъртъв обем 1,369 млн. м³



Те са в активите на Министерство на енергетиката и се стопанисват от „Национална електрическа компания“ ЕАД – [Предприятие „Язовири и каскади“](#).

Язовир „Белмекен“ и язовир „Чаира“ работят съвместно на принципа „скачени съдове“. Язовир „Чаира“ е допълнителен обем, който служи за аварийен резерв на електроенергийната система. Двата язовира са първото стъпало на каскада „Белмекен-Сестримо“.

Между язовирите „Белмекен“ и „Чаира“ се намира ВЕЦ-ПАВЕЦ „Белмекен“, изравнител „Станкови бараки“ и ПАВЕЦ „Чаира“.

От язовир „Белмекен“ освен за ПАВЕЦ „Чаира“, се подават води и за ВЕЦ „Белмекен“ → изравнител „Станкови бараки“ → ВЕЦ „Сестримо“ → горен изравнител „Момина Клисура“ → ВЕЦ „Момина клисура“ → долен изравнител „Момина Клисура“, като след каскадното преработване се подават води за напояване.

При разпределяне на водите язовирите „Белмекен“ и „Чаира“ се разглеждат като общ обем.

Използване на водите

Съгласно издадените разрешителни в МОСВ, водите се използват за:

- Питейно-битово водоснабдяване – до 0,607 млн. м³/годишно
- Напояване – до 42,001 млн. м³/годишно
- Производство на електроенергия – до 2 261,6 млн. м³/годишно, от които:
 - до 186,6 млн. м³/годишно за ВЕЦ-ПАВЕЦ „Белмекен“
 - до 1 579,0 млн. м³/годишно за ПАВЕЦ „Чаира“
 - до 168,7 млн. м³/годишно за ВЕЦ „Сестримо“
 - до 169,3 млн. м³/годишно за ВЕЦ „Момина клисура“
 - до 158,0 млн. м³/годишно за ВЕЦ „Лесичово“

Особености при експлоатацията и управлението

- Чрез две деривации се извършва прехвърляне на води от поречия на реките Струма и Места към язовира, като тези води през периода юли-септември се изпускат за оводняване на речните русла.
- От събирателните деривации към язовира има изградени водоземни съоръжения на водоползватели, като до 2009 г. в разрешителните с цел производство на електроенергия са били включени като задължение на НЕК ЕАД да им се подава необходимата вода. Водоползвателите са основно малки общини или части от такива, групи от села и други, на които се е осигурявала вода за питейно-водоснабдяване и/или напояване. С изменение на разрешителните с титуляр НЕК ЕАД през 2010 г., раздел „Условия на водоползването“ се изменя и тези задължения на титуляря отпадат.

- В годините са правени опити от някои от водоползвателите за издаване на разрешително съгласно ЗВ, но поради сложността на процедурата и капацитета на дружествата, процедурите се прекратяват поради невъзможност за представяне на необходимите документи.
- Такъв е проблемът с водоснабдяване на гр. Ихтиман - има техническа възможност, посредством събирателните деривации на каскада Белмекен - Сестримо да се подава вода за водоснабдяване на Ихтиман, като водите от кота 1200 се допълват от събирателна деривация Марица 1900 (водохв. №10 до водохв. №15)
- За регламентиране на допълнителното водоснабдяване на Ихтиман е необходимо ВиК ЕООД-София да заяви искане за издаване на разрешително за водовземане от съответните деривации на каскада Белмекен Сестримо, за да бъдат разрешавани по -големи количества в месечния график /изменение на издадените разрешителни от БД с увеличаване на лимита/ и монтиране на измервателни устройства. На ВиК София е дадено предписание за монтиране на измервателни устройства по разрешителни за водовземане от река Марица и река Ибър /с допълване от деривациите на Белмекен/.

В графика за м. май:

Разрешени за ползване 36,005 млн. м³ вода, от които:

- 36,000 млн. м³ за производство на електроенергия в режим ВЕЦ, в това число:
- 5,200 млн. м³ за напояване
- 0,100 млн. м³ за "Завод за хартия-Белово" АД от изтичало на ВЕЦ "Момина Клисура" или от напорния тръбопровод на ВЕЦ "Момина Клисура", когато централата не работи
- 0,005 млн. м³ за ВКТВ ЕООД Велинград от СД „Джаферица“ за питейно-битово водоснабдяване

За ВЕЦ "Лесичово" по ГНК "Момина клисура-Лесичово" се подават водни обеми, отработени от ВЕЦ "Момина клисура", за ВЕЦ „Черногорово“ се подават водни обеми отработени от ВЕЦ "Лесичово".

Да се осигури подаване на вода за община Костенец от река Крайна съгласно Разрешително за водовземане № 301488/04.08.2006 г. и от река Чавча съгласно Разрешително за водовземане № 301489/07.08.2006 г., които са част от деривация „Марица 1900“.

Да се подават водни количества от СД „Марица 1200“ за питейно-битово водоснабдяване на водоснабдителна група „Радуил-Ихтиман“, като при недостиг на вода, количествата да се допълват от СД „Марица 1900“, съгласно Разрешителни за водовземане №№ 301468/20.07.2006 г. и

301469/20.07.2006 г. При невъзможност за осигуряване на необходимите водни количества, ВиК София да предприеме действия за включване на алтернативни водоизточници за питейно-битово водоснабдяване.

От страна на контролния орган през м. февруари 2020 г. са дадени предписания на ВиК ЕООД София, които до настоящия момент не са изпълнени.

Подаването на вода в границите на разрешения лимит да се извършва по график, съгласуван между НЕК ЕАД, "Напоителни системи" ЕАД.

Водите от водохващанията на събирателните деривации да се подават към яз. "Белмекен". В зависимост от изменението на хидрометеороложките условия да се изключват и включват събирателните деривации и/или водохващания от тях, с оглед да се контролира или не допуска преливане на вода през преливниците на язовирните стени.

Заявката на НЕК е 70,000 млн. м³, предвид предстоящия напоителен сезон и големите водни обеми, необходими за напояване, заявката е редуцирана на 36,0 млн. м³. Разрешения обем е съгласно годишен график /подадена заявка от НЕК ЕАД за годишния график за м. май в размер 36,0 млн. м³/, като е взет предвид заявения необходим годишен лимит от „Напоителни системи“ ЕАД - общо за клон Тополница - 139,3 млн. м³ за напоителен сезон 2020

Условия за утвърждаване на графика за месец май

- Напояване по заявка - 5,2 напояване – в съответствие с годишен график
- Осигурено подаване на вода за община Костенец от река Крайна съгласно издадени разрешителни от БД
- Водни количества от СД „Марица 1200“ за питейно-битово водоснабдяване на водоснабдителна група „Радуил-Ихтиман“ и от „Марица 1900“, се подават съгласно издадени разрешителни от БД. При невъзможност за осигуряване на необходимите водни количества, ВиК София да предприеме действия за включване на алтернативни водоизточници за питейно-битово водоснабдяване. От страна на контролния орган през м. февруари 2020 г. са дадени предписания на ВиК ЕООД София, които до настоящия момент не са изпълнени.
- "Делектра - хидро" АД и "Черногорово енерджи" ЕООД за производство на електрическа енергия от ВЕЦ Черногорово и ВЕЦ „Лесичово“, могат да преработват количествата отработени от ВЕЦ Момина клисура.

- Водите от водохващанията на събирателните деривации да се подават към язовира, като в зависимост от изменението на хидрометеороложките условия да се изключват и включват събирателните деривации и/или водохващания от тях, с оглед да се контролира или не допуска преливане на вода през преливниците на язовирните стени.

Каскада Баташки водносилов път и Каскада Голям Беглик-Широка поляна

ЯЗОВИР “ГОЛЯМ БЕГЛИК” и ЯЗОВИР “ШИРОКА ПОЛЯНА” – 77,8% наличен полезен обем (66,893 млн. м³)

Обща информация

язовир „Голям Беглик“

- Общ обем 62,111 млн. м³
- Мъртъв обем 3,940 млн. м³

Язовир „Широка поляна“

- Общ обем 23,980 млн. м³
- Мъртъв обем 3,300 млн. м³



Те са в активите на Министерство на енергетиката и се стопанисват от „Национална електрическа компания“ ЕАД – [Предприятие „Язовири и каскади“](#).

В хидровъзел „Голям Беглик“ се включват освен язовир „Широка поляна“ и язовирите „Караджа дере“, „Беглика“, „Дженевра“ и „Тошков чарк“.

Общият обем на двата язовира, заедно с прехвърлените води от малките язовири, е първо стъпало от каскада „Баташки водносилов път“.

Хидровъзелът подава вода за каскадно преработване чрез ВЕЦ „Батак“ → язовир „Батак“ → ВЕЦ „Пещера“ → горен изравнител „Алеко“ → ВЕЦ „Алеко“ → долен изравнител „Алеко“.

Използване на водите

Съгласно издадените разрешителни в МОСВ, водите се използват за:

- Питейно-битово водоснабдяване на курорт „Язовир Батак“, допълнително водоснабдяване на гр. Батак и питейно-битово водоснабдяване на населени места в община Пещера – до 5,06 млн. м³/годишно
- Производство на електроенергия – до 128,3 млн. м³/годишно за ВЕЦ „Батак“;

В графика за м. май:

Разрешени за ползване 35,207 млн. м³ вода, от които:

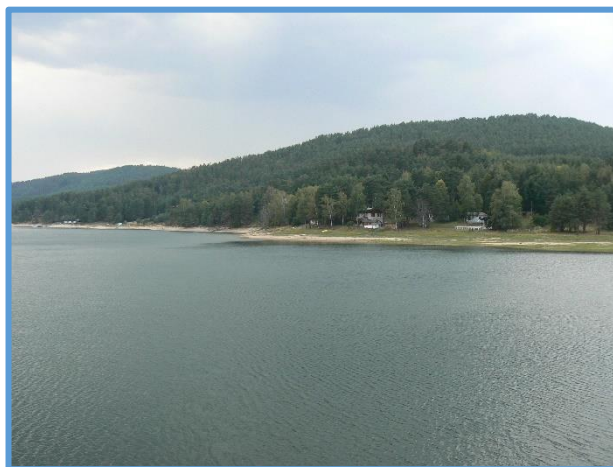
- 35,000 млн. м³ за производство на електроенергия
- 0,027 млн. м³ за питейно битово водоснабдяване на „Водоснабдяване и канализация-Батак“ ЕООД
- 0,180 млн. за осигуряване на минимално допустим отток в реката след язовира

ЯЗОВИР „БАТАК“ - 58,97% наличен полезен обем (213,375 млн. м³)

Обща информация

- Общ обем 310,298 млн. м³
- Мъртъв обем 19,950 млн. м³

Язовир „Батак“ е в активите на Министерство на енергетиката и се стопанисва от „Национална електрическа компания“ ЕАД – [Предприятие „Язовири и каскади“](#).



Язовир „Батак“ е второто стъпало на каскада „Баташки водосилосов път“.

Използване на водите

Съгласно издадените разрешителни в МОСВ, водите се използват за:

- Питейно-битово водоснабдяване – до 2,209 млн. м³/годишно
- Напояване – до 180,89 млн. м³/годишно
- Производство на електроенергия – до 517,45 млн. м³/ годишно, от които:
 - до 223,4 млн. м³/годишно за ВЕЦ „Пещера“
 - до 208,4 млн. м³/ годишно за ВЕЦ „Алеко“
 - до 5,65 млн. м³/ годишно за каскада „Лепеница“
 - до 80,0 млн. м³/ годишно за ВЕЦ „Щастливеца“
- Промислени цели и други – до 11,064 млн. м³/ годишно

Особености при експлоатацията и управлението

Преработените води от ВЕЦ „Батак“ постъпват в язовир „Батак“ и след това се преработват последователно през ВЕЦ „Пещера“ и ВЕЦ „Алеко“, като част от тях се подават в последствие и за напояване.

Предвид създалата се извънредна ситуация НЕК ЕАД и “Напоителни системи” ЕАД са се договорили да отложат големия ремонт на ВЕЦ „Пещера“ за 2021 г.

В графика за м. май:

Разрешени за ползване 30,270 млн. м³ вода, от които:

- 30,000 млн. м³ за производство на електроенергия, в това число:
 - 0,780 млн. м³ за напояване от II прозорец
 - 0,220 млн. м³ за напояване от IV прозорец
 - 25,000 млн. м³ за напояване след ВЕЦ „Алеко“
 - 0,400 млн. м³ за промишлено водоснабдяване на “Биовет” АД;
 - 0,010 млн. м³ за промишлено водоснабдяване на “Грийнбърн” ЕООД

- 0,113 млн. м³ за аквакултури и други в т.ч. 0,049 млн. м³ за „Хеброс П“ АД, 0,043 млн. м³ за „Чолаков-Транс“ ЕООД, 1521 м³ за „Грийн форест проджект“ АД, 0,019 млн. м³ за „Дичи“ ООД
- 0,160 млн. м³ от СД „Бистрица“ за питейно-битово водоснабдяване за ВКТВ ЕООД Велинград
- 0,010 млн. м³ за питейно-битово водоснабдяване на „ВКС“ ЕООД – Пещера
- 0,100 млн. м³ енергийно непреработени водни обеми за извършване на водолазни огледи

Подаването на вода в границите на разрешения лимит да се извършва по график, съгласуван между „Биовет“ АД, „Напоителни системи“ ЕАД и НЕК ЕАД.

Условия за утвърждаване на графика за месец май

- За напояване – по заявка „Напоителни системи“ ЕАД – 26,0 млн. м³
- ВЕЦ по заявка на НЕК ЕАД - 25,0 млн. м³, предвид, че преработва напояване и промишленост следва да се увеличи на 30,0 млн. м³
- 0,100 млн. м³ енергийно непреработени водни обеми за извършване на водолазни огледи

Каскада Доспат-Въча

ЯЗОВИР „ДОСПАТ“ – 82,9% наличен полезен обем (372,220 млн. м³)

Обща информация

- Общ обем 449,249 млн. м³
- Мъртъв обем 15,0 млн. м³

Язовир „Доспат“ е в активите на Министерство на енергетиката, стопанисва се от НЕК ЕАД – [Предприятие „Язовири и каскади“](#).



Използване на водите

Язовирът се използва за производство на електроенергия и за аквакултури.

Съгласно издадените в МОСВ разрешителни водите се използват за:

- Производство на електроенергия – до 369,1 млн. м³/годишно, от които:
 - ВЕЦ „Тешел“ – до 158,2 млн.м³/годишно
 - ВЕЦ „Девин“ – до 210,9 млн.м³/годишно
- Минимално допустим отток в река Доспат - осигурява се чрез работа на ВЕЦ „Тешел“

Особености при експлоатацията и управлението

- Целогодишно се осигурява минимално допустим отток;
- ВЕЦ „Девин“ преработва водите, използвани от ВЕЦ „Тешел“;
- Водите от водохващанията на събирателните деривации към яз. „Доспат“ в зависимост от изменението на хидрометеороложките условия се изключват с оглед да не се допуска преливане на вода през преливниците на язовирните стени;
- Водите от водохващанията на събирателните деривации в периода юли - септември се изпускат в речните русла за оводняване и ползване от населението в съответните райони за напояване;
- Язовирът няма предвидени основни изпускатели. Използват се изпускателите на главна напорна деривация (ГНД), общо 16,0 м³/сек;
- За осигуряване придобити права по разрешителни с цел аквакултури, се следи нивото в язовира да не пада под 300,00 млн. м³.

В графика за м. май:

Разрешени за ползване 30,400 млн. м³ вода, от които:

- 30,000 млн. м³ за производство на електроенергия
- 0,400 млн. м³ за осигуряване на минимално допустим отток в реката след язовира

Водите от водохващанията на събирателните деривации да се подават към язовира, като в зависимост от изменението на хидрометеороложките условия да се изключват и включват събирателните деривации и/или водохващания от тях, с оглед да се контролира или недопуска преливане на вода през преливниците на язовирните стени.

Условия за утвърждаване на графика за месец май

- ВЕЦ – по заявка на НЕК, удовлетворена на 100 %
- Екологичен отток – осигурява се чрез изпускателен кран на Главна напорна деривация за ВЕЦ Тешел
- Водите от водохващанията на събирателните деривации да се подават към язовира, като в зависимост от изменението на хидрометеороложките условия да се изключват и включват събирателните деривации и/или водохващания от тях, с оглед да се контролира или не допуска преливане на вода през преливниците на язовирните стени.

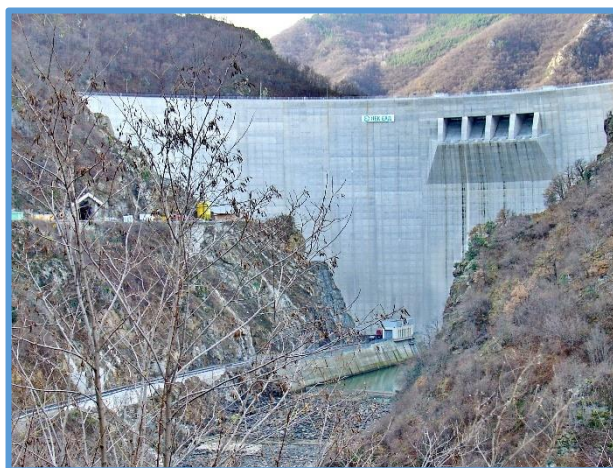
ЯЗОВИР „ЦАНКОВ КАМЪК“ – 84,3% наличен полезен обем (14,479 млн. м³)

Обща информация

- Общ обем 110,90 млн.м³, активен (енергийно използваем) обем – 41,2 млн. м³ (между коти ННРВН-670,00 м и НВРВН-685,00 м)
- Мъртъв обем 31,2 млн. м³ (кота МО-648,00 м).

Язовирът е в активите на Министерство на енергетиката и се стопанисват от „Национална електрическа компания“ ЕАД – [Предприятие „Язовири и каскади“](#).

Язовирът е второ стъпало на каскада „Доспат-Въча“.



Използване на водите

Съгласно издадените разрешителни в МОСВ, водите се използват за:

- Производство на електроенергия – до 622,95 млн. м³/годишно, от които:
 - до 580,00 за ВЕЦ „Цанков камък“
 - до 42,95 млн. м³ за МВЕЦ „Цанков камък“ за осигуряване на минимално допустим отток в река Въча

Особености при експлоатацията и управлението

Поради високата кота на водовземането за централата, активният или енергийно използваемият обем на язовира е много малък. Неизползваемият обем в язовира е 69,7 млн. м³

В графика за м. май:

Разрешени за ползване 103,800 млн. м³ вода, от които:

- 100,000 млн. м³ за производство на електроенергия от ВЕЦ „Цанков камък“
- 3,800 млн. м³ за осигуряване на минимално допустим отток в реката след язовира, преработени от МВЕЦ „Цанков камък“

Условия за утвърждаване на графика за месец май

- Заявката на НЕК ЕАД - 120,000 млн. м³ е намалена на 100,000 млн. м³, в съответствие с очакван прогнозен приток /като са взети предвид и постъпващите от Доспат води/
- Екологичен отток – подава се през МВЕЦ „Цанков камък“

ЯЗОВИР „ВЪЧА“ – 80,0% наличен полезен обем (180,892 млн. м³)

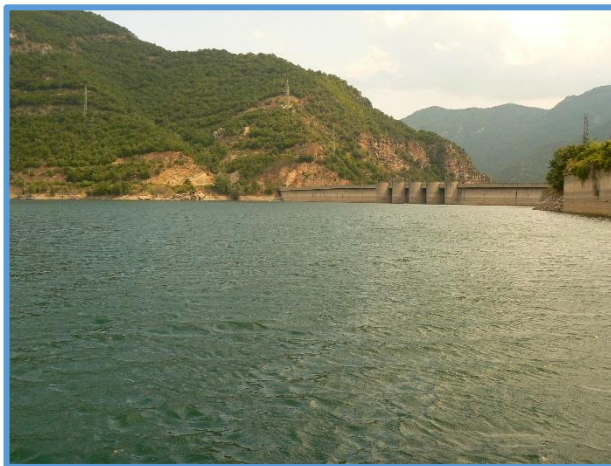
Обща информация

- Общ обем 226,120 млн. м³
- Мъртъв обем 24,500 млн.м³

Стопанисва се от НЕК ЕАД. В активите на Министерство на енергетиката.

Третото стъпало на каскада „Доспат – Въча“.

Най-долното стъпало на каскадата включва яз. „Кричим“, три деривационни водоелектрически централи: ВЕЦ „Кричим“, ВЕЦ „Въча 1“, ВЕЦ „Въча 2“ и два изравнителя.



Използване на водите

Съгласно издадените в МОСВ разрешителни, водите се използват за:

- за напояване на [„Напоителни системи“ ЕАД](#) - лимит до 70,0 млн. м³/годишно
- за производство на електроенергия на НЕК ЕАД чрез ВЕЦ -ПАВЕЦ "Орфей", ВЕЦ "Въча 2", ВЕЦ "Кричим" и ВЕЦ "Въча 1" – до 1 182 млн. м³/годишно
- за производство на електроенергия на "Абнори" ООД, гр. Пловдив чрез ВЕЦ "Лозята 1" – до 388,71 млн. м³/годишно
- за битови нужди и пълнене на рибарници на „Европа консулт“ ЕООД; на „Евро Болкан“ ЕООД – до 0,002 млн. м³/годишно
- за пълнене на гребен канал гр. Пловдив – до 3,700 млн. м³/годишно

Особености при експлоатацията и управлението:

- За ВЕЦ „Лозята“ по канал М1 се подават водите, преработени от ВЕЦ „Кричим“, след осигуряване на минимално допустим отток по р. Въча, след водохващането на Напоителни системи.
- В яз. „Кричим“ има аквакултури в садки, поради което обемът не трябва да пада под кота 392 м на която съответства обем 7,870 млн.м³, .

- В язовир „Въча“ има аквакултури в садки, поради което обемът не трябва да пада под 130,000 млн. м³.
- Тези обстоятелства затрудняват управлението на водите, особено в случаи, при които електроенергийната система се нуждае от производствени обеми.

В графика за м. май:

- До 120,000 млн. м³ вода за производство на електроенергия в режим ВЕЦ, в т. ч.:
 - до 0,039 млн. м³ за напояване
 - до 0,350 млн. м³ за пълнене на гребен канал гр. Пловдив
 - до 0,0006 млн. м³ за пълнене на рибарник на „Европа Консулт“ ЕООД
 - до 13,400 млн. м³ за оводняване руслото на р. Въча

За ВЕЦ „Лозята“ по канал М1 да се подават водите, преработени от ВЕЦ „Кричим“, след осигуряване на водите за напояване и минимално допустим отток по р. Въча след водохващането на НС.

- Водите за оводняване руслото на р. Въча да се подават, както следва:
 - от водохващане Чуринско дере - водата да се изпуска по реката;
 - 13,400 млн. м³ вода се подават чрез непрекъснатата 24 часа/дневно работа на ВЕЦ „Въча 1“ и ВЕЦ „Въча 2“, с преработване на 5,0 м³/сек.

Разрешените обеми за производство на електроенергия да се използват при обем в язовира над 130,00 млн. м³.

Преработваните от централите обеми да са в съответствие с постъпващия приток, с цел поддържане на нивото в язовира без значителни амплитуди за осигуряване на благоприятни условия през размножителния период на рибите.

Подаването на вода в границите на разрешения лимит да се извършва по график, съгласуван между „Напоителни системи“ ЕАД, „Брестиом“ АД, НЕК ЕАД.

Условия за утвърждаване на графика за месец май

Заявката на НЕК ЕАД - 140,000 млн. м³ е намалена на 120,000 млн. м³, предвид постъпващите разрешени води от Цанков камък, които също са намалени

Напояване по заявка – 0,039 млн. м³

За ВЕЦ „Лозята“ по канал М1 да се подават водите, преработени от ВЕЦ “Кричим”, след осигуряване на водите за напояване и минимално допустим отток по р. Въча след водохващането на “Напоителни системи” ЕАД.

Разрешените обеми за производство на електроенергия да се използват при обем в язовира над 130,00 млн. м³.

Преработваните от централите обеми да са в съответствие с постъпващия приток, с цел поддържане на нивото в язовира без значителни амплитуди за осигуряване на благоприятни условия през размножителния период на рибите.

Водите за оводняване руслото на р. Въча - 13,400 млн. м³ вода се подават чрез непрекъснатата 24 часа/дневно работа на ВЕЦ „Въча 1” и ВЕЦ „Въча 2”, с преработване на 5,0 м³/сек

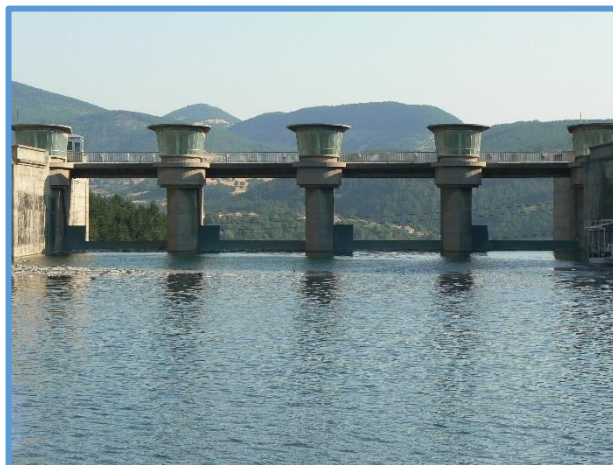
Каскада Арда - обхваща язовирите „Кърджали“, „Студен кладенец“ и „Ивайловград“. Изградени са на река Арда

ЯЗОВИР “КЪРДЖАЛИ” – 86,1% наличен полезен обем (320,787 млн. м³)

Обща информация

- Общ обем 497,236 млн. м³
- Мъртъв обем 107,176 млн.м³

Стопанисва се от „НЕК“ ЕАД, [Предприятие „Язовири и каскади“](#). В активите на Министерството на енергетиката.



Съгласно издадените в МОСВ разрешителни, водите се използват за:

- производство на електроенергия чрез ВЕЦ „Кърджали“, с годишен лимит до 658,8 млн. м³.
- промишлено водоснабдяване на “Монек-юг” АД, “Пневматика-Серта” АД, “Горубсо-Кърджали” АД, „Ес енд Би Индастриъл Минералс” АД, „Марин Батуров” ЕООД, Вик – Кърджали, ЕТ „Слави-Славомир Георгиев”, с общ годишен лимит до 2,0 млн. м³. за аквакултури в садки
 - Водите за промишлеността на гр. Кърджали се подават чрез водопровод, който е собственост на дружество „Аква тим БГ” ЕООД

В графика за м. май:

Разрешени за ползване 201,330 млн. м³ вода, от които:

- 200,000 млн. м³ за ВЕЦ „Кърджали“
- 1,330 млн. м³ за „Аква Тим БГ” ЕООД, в т.ч.:
 - до 0,0086 млн. м³ за “Монек-юг” АД
 - до 0,0125 млн. м³ за “Серта България” АД
 - до 0,0155 млн. м³ за “Горубсо-Кърджали” АД
 - до 0,050 млн. м³ за „Ес енд Би Индастриъл Минералс” АД
 - до 0,003 млн. м³ за „Марин Батуров” ЕООД
 - до 0,079 млн. м³ за Вик-Кърджали
 - до 0,005 млн. м³ за ЕТ „Слави-Славомир Георгиев”

Разрешените обеми за производство на електроенергия да се използват при обем в язовира над 267,00 млн. м³.

Обемът в язовира да не надвишава 397,90 млн. м³.

Условия за утвърждаване на графика за месец май

- Подаването на вода в границите на разрешения лимит да се извършва по график, съгласуван между НЕК ЕАД, „Аква Тим БГ“ ЕООД. Водите за ВЕЦ – 200,000 млн. м³ – по заявка на НЕК ЕАД

ЯЗОВИР “СТУДЕН КЛАДЕНЕЦ” – 83,5% наличен полезен обем (232,974 млн. м³)

Обща информация

- Общ обем 387,772 млн. м³
- Мъртъв обем 90,667 млн. м³

Стопанисва се от „НЕК“ ЕАД, [Предприятие „Язовири и каскади“](#). В активите на Министерството на енергетиката.



Използване на водите

Съгласно издадените в МОСВ разрешителни, водите се използват за:

- производство на електроенергия чрез ВЕЦ „Студен кладенец“, с общ годишен лимит до 1372,0 млн. м³.
- за аквакултури в садки

Минимално допустим отток в реката след язовира:

Целогодишно се осигурява подаване на минимално водно количество от 2,0 м³/сек, чрез малка турбина за екологични води във ВЕЦ „Студен кладенец“, след яз. „Ст. кладенец“.

В графика за м. май:

Разрешени за ползване 305,500 млн. м³ вода, от които:

- до 300,000 млн. м³ за производство на електроенергия от ВЕЦ „Студен кладенец“
- 5,500 млн. м³ за осигуряване на минимално допустим отток в реката след язовира, преработени чрез ХГБ на ВЕЦ „Студен кладенец“, когато останалите турбини не работят

В периода 26-29.05.2020 г. ще бъдат извършени проби на ВЕЦ „Студен кладенец“ /два часа дневно/.

Разрешените обеми за производство на електроенергия да се използват при обем в язовира над 218,00 млн. м³.

Обемът в язовира да не надвишава 310,20 млн. м³.

Условия за утвърждаване на графика за месец май

- Водите за ВЕЦ - 300,000 млн. м³ – по заявка на НЕК ЕАД
- Екологичният отток се осигурява от малка турбина ВЕЦ
- Разрешено е извършване на проби на ВЕЦ „Студен кладенец“ /два часа дневно в периода 26-29.05.2020 г./

ЯЗОВИР “ИВАЙЛОВГРАД” – 75,8% наличен полезен обем (59,313 млн. м³)

Обща информация

- Общ обем 156,702 млн. м³
- Мъртъв обем 59,526 млн.м³

Стопанисва се от „НЕК“ ЕАД, [Предприятие „Язовири и каскади“](#). В активите на Министерството на енергетиката.



Използване на водите

Съгласно издадените в МОСВ разрешителни, водите се използват за:

- производство на електроенергия чрез ВЕЦ „Ивайловград“, с общ годишен лимит до 1937,0 млн. м³.

- за аквакултури в садки

В графика за м. май:

- 350,000 млн. м³ вода за производство на електроенергия

Да се осигурява периодично подаване на необходимите водни обеми за Р. Гърция – 25,000 млн. м³.

Обемът в язовира да не надвишава 125,40 млн. м³.

Режимът на работа на ВЕЦ „Ивайловград“ да е съобразен с постъпващия в язовира приток.

Определените обеми в язовирите от каскада „Арда“ да се поддържат чрез допълнителна работа на ВЕЦ и/или основен изпускател.

Условия за утвърждаване на графика за месец май

- Заявените обеми от НЕК са разрешени - 350,000 млн. м³
- Режимът на работа на ВЕЦ „Ивайловград“ да е съобразен с постъпващия в язовира приток.
- Да се осигурява периодично подаване на необходимите водни обеми за Р. Гърция – 25,000 млн. м³.
- Определените обеми в язовирите от каскада „Арда“ да се поддържат чрез допълнителна работа на ВЕЦ и/или основен изпускател.
- За язовирите от каскада Арда /Кърджали, Студен Кладенец, Ивайловград/ са определени минимални обеми заради отглеждане на аквакултури чрез садки и максимални обеми, съответстващи на 80% от обемите им, в случай на преминаване на високи води.

ЯЗОВИР „РОЗОВ КЛАДЕНЕЦ“ – 92,6% наличен полезен обем (5,588 млн. м³)

Обща информация

- Общ обем 20,400 млн. м³
- Мъртъв обем 13,3 млн.м³

Стопанисва се от „НЕК“ ЕАД, [Предприятие „Язовири и каскади“](#). В активите на Министерството на енергетиката.



Използване на водите

Съгласно издадените в МОСВ разрешителни, водите се използват за:

- промишлено водоснабдяване на дружествата: "ЕЙ И ЕС - ЗС Марица Изток 1" ЕООД, гр.Гълъбово и "Контур Глобал Марица Изток 3" АД, гр. Гълъбово, с общ годишен лимит до 53,19 млн. м³.
- напояване и поливане на зелени площи на ЕТ "Аис-А-Антон Георгиев" и НЕК ЕАД с общ годишен лимит до 6 920 м³.
- Водохранилището се подхранва с вода главно от р. Соколица чрез водохващането ѝ в района на с. Обручище и допълнително с вода от водохващането на р. Съзлийка, която помпено се подава в езерото.

В графика за м. май:

Разрешени за ползване 3,705 млн. м³ вода, от които:

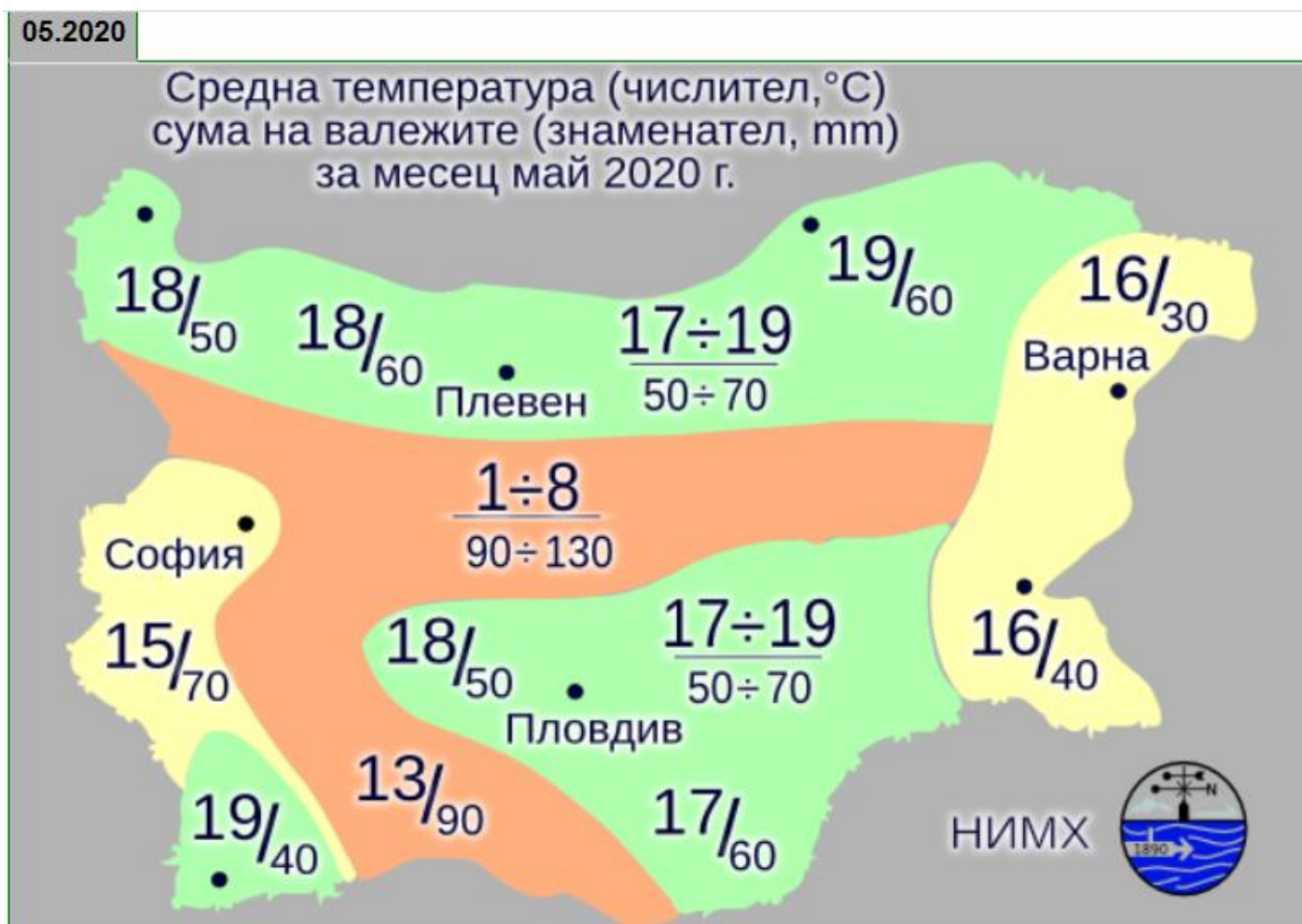
- до 2,400 млн. м³ за промишлени цели и охлаждане на ТЕЦ „Контур Глобал Марица Изток 3“
- до 1,300 млн. м³ за промишлени и противопожарни нужди за „Ей и Ес-ЗС Марица Изток 1“ ЕООД
- до 0,005 млн. м³ за допълнително промишлено водонабдяване на депо и противопожарни нужди на „Ей и Ес- Марица Изток 1“ ЕООД

Условия за утвърждаване на графика за месец май

- За промишлено водоснабдяване – Марица Изток – основно се използват оборотни води за охлаждане
- Заявките са удовлетворени 100 %

ПРОГНОЗА НА НИМХ

- Тази година през май се очаква средната месечна температура да бъде около нормата, която в по-голямата част от страната е между 16 и 19°, по Черноморието и във високите полета - 15-16°, в планините - от 2-5° по високите части над 2000 m до 12-14° в по-ниските.
- Най-ниските температури през месеца ще са между 3° и 8°, а най-високите - между 28° и 33°.
- В по-голямата част от страната месечната сума на валежите ще бъде около нормата. Месечна норма на валежите е между 50 и 70 mm, по Черноморието и долината на р. Струма – между 30 и 50 mm, в планинските и припланински райони - от 70 до 140 mm.



- През първите дни от месеца температурите относително ще се понижат. Облачността ще е по-често значителна, около и след обяд купеста и купесто-дъждовна. На много места в страната ще има краткотрайни валежи с гръмотевици. В средата на първото десетдневие се очаква подобрене на

времето и затопляне. Ще бъде предимно слънчево, купеста облачност ще се развива над планинските райони, но само на отделни места ще превали и прегърми. В края на първото и началото на второто десетдневие отново на много места ще има валежи и гръмотевични бури.

- През повечето дни от второто десетдневие температурите ще бъдат по-високи от обичайните. Ще преобладава слънчево време, в следобедните часове над планинските райони с развитие на купеста облачност, но само на отделни места ще превали и прегърми. Към 17-18-ти май се очаква през страната да премине студен атмосферен фронт, по които на много места ще има краткотрайни, временно интензивни валежи, гръмотевични бури и градушки.
- През третото десетдневие температурите ще се понижат и през повечето дни ще бъдат по-ниски от обичайните. Въздушната маса над страната ще е неустойчива. Слънчеви часове ще има преди обяд. След обяд и до полунощ ще се развива купесто-дъждовна облачност и на много места ще има краткотрайни интензивни валежи, гръмотевични бури и градушки.

СЪСТОЯНИЕ НА ВОДИТЕ В КОМПЛЕКСНИТЕ И ЗНАЧИМИ ЯЗОВИРИ ПРЕЗ м. МАРТ 2020 г.



В Министерството на околната среда и водите ежедневно се следи състоянието на водите зарегулирани в комплексните и значими язовири, по приложение № 1 към чл. 13, ал. 1, т. 1 от Закона за водите, на базата на ежедневна информация, постъпваща от дружествата експлоатиращи язовирните стени и съоръженията към тях. Съгласно приложение № 1 към чл. 13 ал. 1, т. 1 от Закона за водите, комплексните и значими язовири са 52 броя:

- Сумата на общите им обеми е 6 546,19 млн. м³, което представлява около 85,1% от сумата на общите обеми на изградените в страната язовири;

- За 43 броя комплексни и значими язовири с общ обем 6 474,60 млн. м³ се изготвя годишен график за определяне на стратегията при използването на водите им.

Сумата от наличните в тях завирени обеми към 31 март 2020 г. е 3 979,4 млн. м³ и представлява 61,5% от сумата на общите им обеми. В края на месец февруари 2019 г. този процент е бил 61,9%. **Сумарният завирен обем към 31 март 2020 г. е с 0,4% по-малък от обема към 31 март 2019 г. и с 5,5% по-голям спрямо обема към 29 февруари 2020 г.**

През месец март прелива яз. „Пчелина“, което е нормалното експлоатационно състояние на язовира.

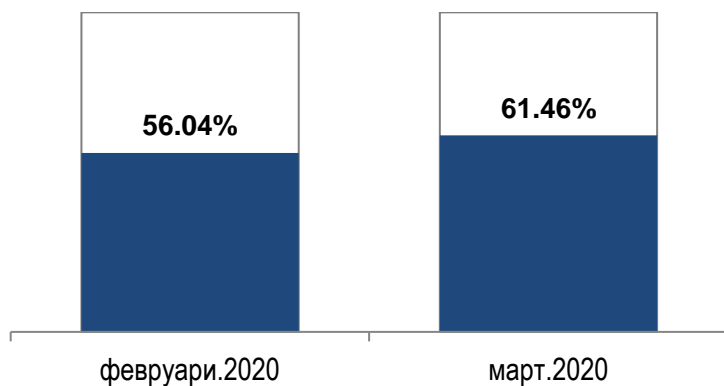
В края на месеца със 100% запълване е яз. „Боровица“, със запълване над 90% е яз. „Пчелина“ и яз. „Кричим“.

Коритата на реките след язовирните стени са в добро състояние и проводимостта им е осигурена.

Няма данни за засегнати населени места и за възникнали аварийни ситуации по язовирните стени и съоръженията към тях.



За периода 28.02.2020 - 31.03.2020 г. наличният завирен
обем в язовирите се е увеличил с
342,3 млн.м³.



Наличните завирени обеми в язовирите, в края на месец март, според основното им предназначение са, както следва:

- за питейно-битово водоснабдяване – 66,6% от общия им обем;
- за напояване – 42,6% от общия им обем;
- за енергетика – 74,6% от общия им обем.

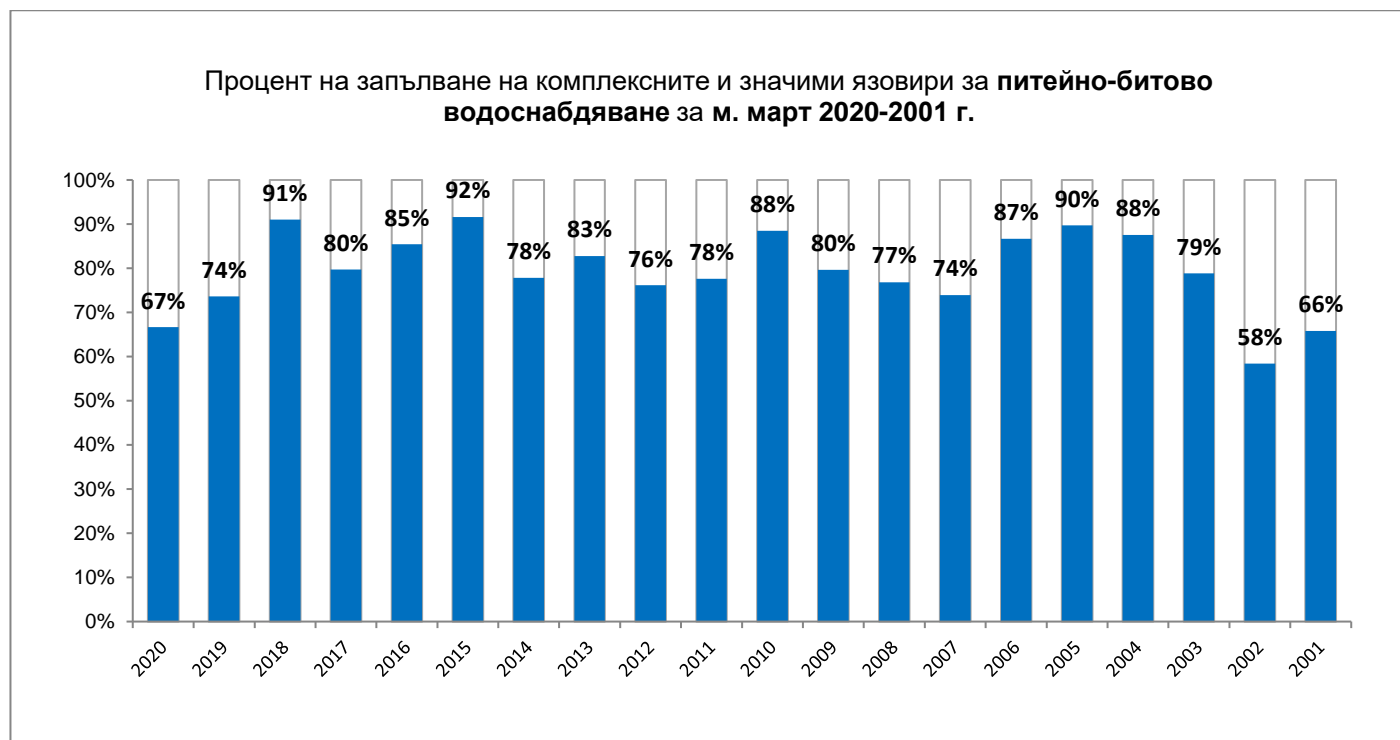
От получените данни на регистрираните общи притоци на водосборите към комплексните и значими язовири за изминалите три месеца на 2019 година, може да се направи следната приблизителна оценка:

- **с обезпеченост 50 %** - условия на средна година са язовирите: „Бели Искър“, „Сопот“, „Христо Смирненски“, „Ясна поляна“, „Белмекен“-„Чаира“, „Голям Беглик“-„Широка поляна“, „Въча“, „Тракиец“, „Пчелина“ и „Дяково“.
- **с обезпеченост 75%** - условия на средно суха година са язовирите: „Искър“, „Огоста“, „Среченска бара“, „Горни Дъбник“, „Александър Стамболийски“, „Домлян“, „Пясъчник“, „Доспат“, „Боровица“, „Кърджали“, „Студен кладенец“, „Ивайловград“ и „Студена“;
- **с обезпеченост 95%** - условия на суха година са язовирите: „Огняново“, „Кула“, „Рабиша“, „Йовковци“, „Ястребино“, „Съединение“, „Бели Лом“, „Тича“, „Георги Трайков“, „Камчия“, „Порой“, „Ахелой“, „Копринка“, „Жребчево“, „Малко Шарково“, „Асеновец“, „Тополница“ и „Батак“.

КОМПЛЕКСНИ И ЗНАЧИМИ ЯЗОВИРИ С ОСНОВНО ПРЕДНАЗНАЧЕНИЕ ПИТЕЙНО-БИТОВО ВОДОСНАБДЯВАНЕ

Сумарният завирен обем на язовирите с питейно-битово предназначение **към 31 март 2020 г. е 999,3 млн. м³, което представлява 66,6% от общия им обем и е с 3% по-голям от обема към 29 февруари 2020 г. и е с 7,3% по-малък спрямо обема към 31 март 2019 г.**

Степента им на напълване е както следва: яз. „Искър“ – 71,5%, яз. „Бели Искър“ – 42,2%, яз. „Среченска бара“ – 99,6%, яз. „Христо Смирненски“ – 87,8%, яз. „Йовковци“ – 81,7%, яз. „Тича“ – 52,3%, яз. „Камчия“ – 67,2%, яз. „Ясна поляна“ – 82,2%, яз. „Асеновец“ – 35,6%, яз. „Боровица“ – 100%, яз. „Студена“ – 36,2% и яз. „Дяково“ – 45,8%.



ПРЕДПРИЕТИ ДЕЙСТВИЯ НА ОПЕРАТИВНО ЗВЕНО КЪМ МОСВ

През месец март хидрометеорологичната обстановка в страната не е налагала активиране на оперативното звено.

В Национален координационен център, част от който е Центъра за управление на водите, ежедневно се следят и анализират нивата на комплексните и значими язовири по приложение № 1 на Закона за водите, правят се анализи на притока и оттока на водите им. Събира се ежедневна информация от дружествата, които осъществяват техническата експлоатация на комплексните и значими язовири въз основа, на която се изготвят ежедневно бюлетини. При необходимост се изменя месечния график за разпределение на водите и се извършва извънреден контрол за изпълнение на предписанията.

ПРЕДПРИЕТИ МЕРКИ В МЕСЕЧНИЯ ГРАФИК ЗА ИЗПОЛЗВАНЕ НА ВОДИТЕ ОТ КОМПЛЕКСНИТЕ И ЗНАЧИМИ ЯЗОВИРИ И РЕЗУЛТАТИ ПРЕЗ м. МАРТ 2020 г.

МОСВ предприема мерки за гарантиране на приоритетното питейно-битово водоподаване от язовирите по приложение № 1 на Закона за водите, с процент на запълване под 50%, предназначени за питейно-битово водоснабдяване.



Язовир „Студена“

Предвид все още ниския обем на язовира и продължаващия воден режим за питейно-битово водоснабдяване на гр. Перник и населени места в района, с месечния график за м. март са отпуснати заявените от ВиК дружеството водни обеми в размер на 0,804 млн. м³ за питейно-битово водоснабдяване. Изцяло е ограничено водоподаването от язовира за производство на електроенергия, промишленост и екологични нужди.

Във връзка с Решение на Министерски съвет от 23.03.2020 г., с което се дава възможност за срок от 6 месеца, „Софийска вода“ АД да предоставя водни количества на „Водоснабдяване и канализация“ ООД – Перник, чрез новоизградения водопровод от с. Мало Бучино, свързан с водоснабдителната система на „Софийска вода“ АД за осигуряване на аварийно водоснабдяване на град Перник и прилежащите населени места и предвид кризисната ситуация с COVID-19 е изменен месечния график за месец март в частта му за язовир „Бели Искър“, яз. „Студена“ и яз. „Белмекен“ като са отпуснати допълнително общо 0,298 млн.м³ води за питейно-битово водоснабдяване на гр. Перник, съответно - 0,208 млн.м³ от яз. „Бели Искър“, прехвърлени от водосбора на яз. „Белмекен“ чрез деривации „ Манастирска“ и „Грънчар“ и 0,090 млн. м³ от яз. „Студена“.



Язовир „Асеновец“

Предвид ниския обем в язовира с месечния график са отпуснати водни обеми в размер на 0,500 млн. м³ за питейно-битово водоснабдяване. „Водоснабдяване и канализация“ ООД Сливен, изпълнява направените от МОСВ указания за ползване на алтернативни източници за осигуряване на необходимите количества за питейно-битови нужди, в следствие на което се наблюдава увеличение на общия обем в язовира.



Язовир „Дяково“

Предвид ниския обем на язовира и реално постъпващия незначителен приток към язовира, не е разрешено ползване на водни обеми за промишлени цели и електропроизводство. С месечния график са разрешени водни обеми за осигуряване на питейно-битово водоснабдяване от „ВиК Дупница“ ЕООД, и от „Кюстендилска вода“ ЕООД, за питейно-битово водоснабдяване на „ТЕЦ Бобов дол“ и за допълване на противопожарната система на „Балканфарма-Дупница“ АД. С изменение на месечния график са отпуснати водни количества от яз. „Дяково“ в размер на 0,158 млн. м³ за осигуряване на питейно-битовото водоснабдяване на работещите в предприятие „Ай Ви Пи Комършъл“ и за пожарогасене. Във връзка с предприетите мерки язовира повишава нивото си и в края на месец март е с процент на запълване.



Язовир „Тича“

Предвид високия санитарен минимум на язовира, с цел гарантиране на питейно-битовото водоснабдяване, с месечния график са отпуснати водни обеми в размер на 3,320 млн. м³ за питейно-битово водоснабдяване на градовете Шумен, Велики Преслав и Търговище, и за осигуряване на минимално допустим отток в реката след

язовира. Не са разрешени водни маси за производство на електроенергия.

С условията при които се утвърждава месечния график, отново е указано на ВиК дружествата, чрез компетентните институции, да потърсят възможности за стартиране на програма от мерки за включване на нови и рехабилитация на стари водоизточници за алтернативно водоснабдяване, както и за намаляване на загубите по мрежата, с цел акумулиране на води в язовира за гарантиране на питейно-битовото водоснабдяване и предстоящия напоителен сезон.



Язовир „Ястребино“

Предвид ниския обем на язовира (към 31.03.2020 г. - с процент на запълване 31,59%), са отпуснати единствено водни обеми в размер на 0,025 млн. м³ за питейно-битово водоснабдяване на гр. Антоново.

Във връзка с увеличения притока към язовирите и прогноза за предстоящи валежи, с цел освобождаване на обем за поемане на очаквания приток, е изменен месечния график, като към условията, при които се утвърждава графика за месец март 2020 г. е добавено условието: „В зависимост от изменението на хидрометеорологичната обстановка, при необходимост, да се използват всички облекчителни съоръжения, с цел защита от вредното въздействие на водите“.

Във връзка с повишаване на нивото на яз. „Христо Смирненски“, с цел освобождаване на обем за поемане на очакван приток, с изменение на месечния график са разрешени за използване водни обеми в размер на 0,970 млн. м³ за производство на електроенергия.

С изменение на месечния график за месец март са отпуснати допълнително 0,043 млн. м³ вода от яз. „Батак“, на [„Напоителни системи“ ЕАД](#), за обекти със селскостопанско значение – животновъдство.

КОНТРОЛ

ПО СПАЗВАНЕ НА МЕСЕЧНИЯ ГРАФИК НА КОМПЛЕКСНИТЕ И ЗНАЧИМИ ЯЗОВИРИ ПРЕЗ МЕСЕЦ МАРТ

При осъществената от Басейновите дирекции контролна дейност съгласно Закона за водите и Наредбата за ползване на повърхностните води, по отношение изпълнението на режимния график за ползване на водите от комплексните и значими язовири за месец март е констатирано следното:

- Установено е изпускане на водни обеми за екологични нужди над 9,5 пъти повече от разрешените с месечния график на яз. „Домлян“ и над 2 пъти повече от разрешените с месечния график на яз. „Пясъчник“ за месец март. За констатираните нарушения следва да бъдат наложени административно-наказателни мерки.
- Установено е ползване на водни обеми от яз. „Студена“ в нарушение на месечния график от „Стомана Индъстри“ АД.

ПРЕДПРИЕТИ АДМИНИСТРАТИВНО-НАКАЗАТЕЛНИ ДЕЙСТВИЯ ЗА КОНСТАТИРАНИ НАРУШЕНИЯ ОТ ПРЕДХОДНИ МЕСЕЦИ:

През месец март в изпълнение на задълженията произтичащи от Закона за водите, Басейнова дирекция „Западнобеломорски район“, в следствие на извършената контролна дейност по отношение изпълнението на режимния график за ползване на водите от комплексните и значими язовири в предходните месеци, предприема следните административно-наказателни мерки:

- съставени са 2 броя АУАН на „Делектра“ ЕООД за ползване на водни обеми от яз. „Дяково“ за производство на електроенергия в нарушение на месечния график за месец декември 2019 г. и м. януари 2020 г;
- съставен е АУАН на „Аква пауар груп“ ООД за ползване на водни обеми от яз. „Дяково“ за производство на електроенергия в нарушение на месечния график за месец декември 2019 г.
- съставени са 2 броя АУАН на „Топлофикация Перник“ АД за ползване на водни обеми от яз. „Студена“ в отклонение на режимния график за м. декември 2019 г. и м. януари 2020 г;
- съставен е АУАН на „Стомана Индъстри“ АД за ползване на водни обеми от яз. „Студена“ в нарушение на режимния график;
- издадени са 7 броя Наказателни постановления на ВиК ООД гр. Перник, за установени нарушения на разпоредбите на Закона за водите през месец януари 2020.

СЪСТОЯНИЕ НА ВОДИТЕ В СТРАНАТА ПРЕЗ М. МАРТ 2020 Г.

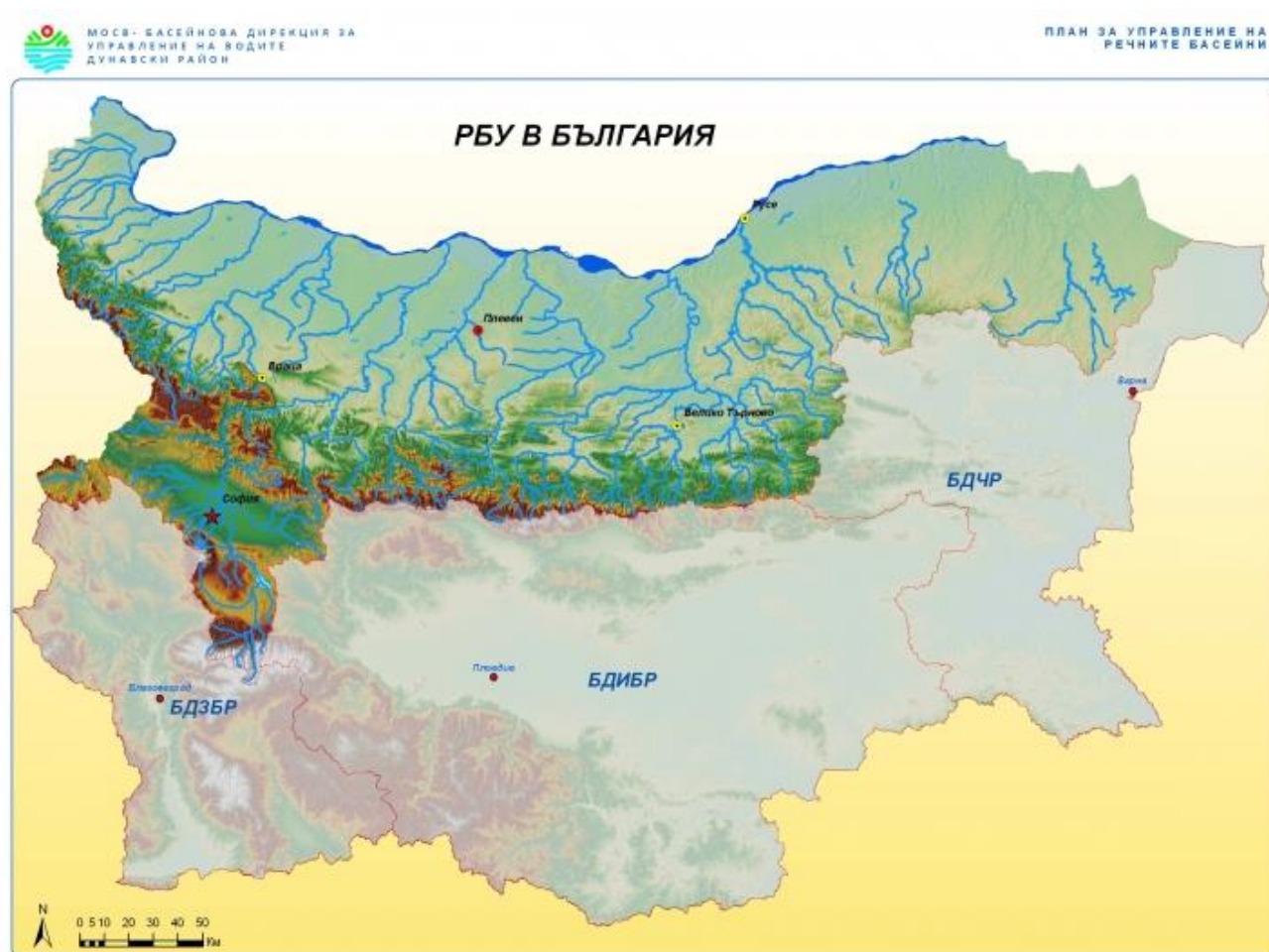


Повърхностни води

Общият обем на речния отток в страната за месец март е 1 520 млн. м³. Стойността му е със 126% по-голяма от стойността за предходния месец и с 44% по-голяма от стойността за месец март 2019 г.

През изминалия месец средномесечните водни количества на по-голяма част от наблюдаваните реки са по-големи от тези за месец февруари. С водни количества по-малки от средномесечните за февруари са реките Голяма Камчия, Айтоска, Ропотамо и Сазлийка.

Дунавски водосборен басейн



В Дунавския водосборен басейн обемът на речния отток за месец март е 643 млн. м³, което е с 98% повече от предходния месец и с 54% повече от този за месец март 2019 година. В периода 3-5 март, в резултат на валежи по-съществено се повишиха нивата на реките Искър при с. Ребърково (с до 73 см), Осъм при с. Изгрев (с до 93 см) и Янтра при гр. Габрово (с до 59 см). Значителни повишения на речните нива в басейна, също в резултат на валежи са регистрирани и в периода 7-10 март - с до 71 см на р. Нишава при с. Калотина, с до 52 см на р. Огоста при с. Бутан, с 84 до 126 см по основното течение на р. Вит и с до 83 см на р. Бели Вит при гр. Тетевен, с 89 до 107 см по основното течение на р. Искър и с до 86 см на р. Малки Искър при с. Своде, със 121 см (при гр. Ловеч) до 444 см (при с. Изгрев) по основното течение на р. Осъм и с до 98 см на р. Бели Осъм при гр. Троян, с до 94 см на р. Янтра при гр. Габрово и с до 124 см на р. Росица при гр. Севлиево. В периода 26-29 март, в резултат на валежи и снеготопене по-съществени повишения на речните нива са отчетени към крайните станции на реките Осъм (с до 72 см при с. Изгрев) и Янтра (с до 74 см при с. Каранци), както и на р. Джулюница (с до 61 см при с. Джулюница).

През изминалия месец водните нива във водосборите на реките Лом и Русенски Лом останаха без съществено изменение при регистрирани денонощни изменения съответно от -7 см до +24 см и от -10 см до +18 см. През месец март реките Вит, Осъм и Росица са със средномесечни водни количества над месечните норми.

Черноморския водосборен басейн



В Черноморския водосборен басейн обемът на речния отток за месец март е 60 млн. м³ - с 51 % повече спрямо предходния месец и с 13% повече от обема за март 2019 година. В резултат на валежи, в периода 24-25 март значително се повишиха нивата на южните черноморски реки - с до 170 см на р. Факийска при с. Зидарово, с до 92 см на р. Ропотамо при с. Веселие и с до 84 см на р. Велека при с. Граматиково. При северночерноморските реки по-съществено повишение беше регистрирано в периода 27-29 март на р. Луда Камчия - с до 51 см при с. Берово. Без съществени изменения на водните нива през март останаха реките Провадийска (от -7 см до +9 см), Врана (± 8 см), Голяма Камчия (от -9 см до +21 см) и Айтоска (от -1 см до +3 см).

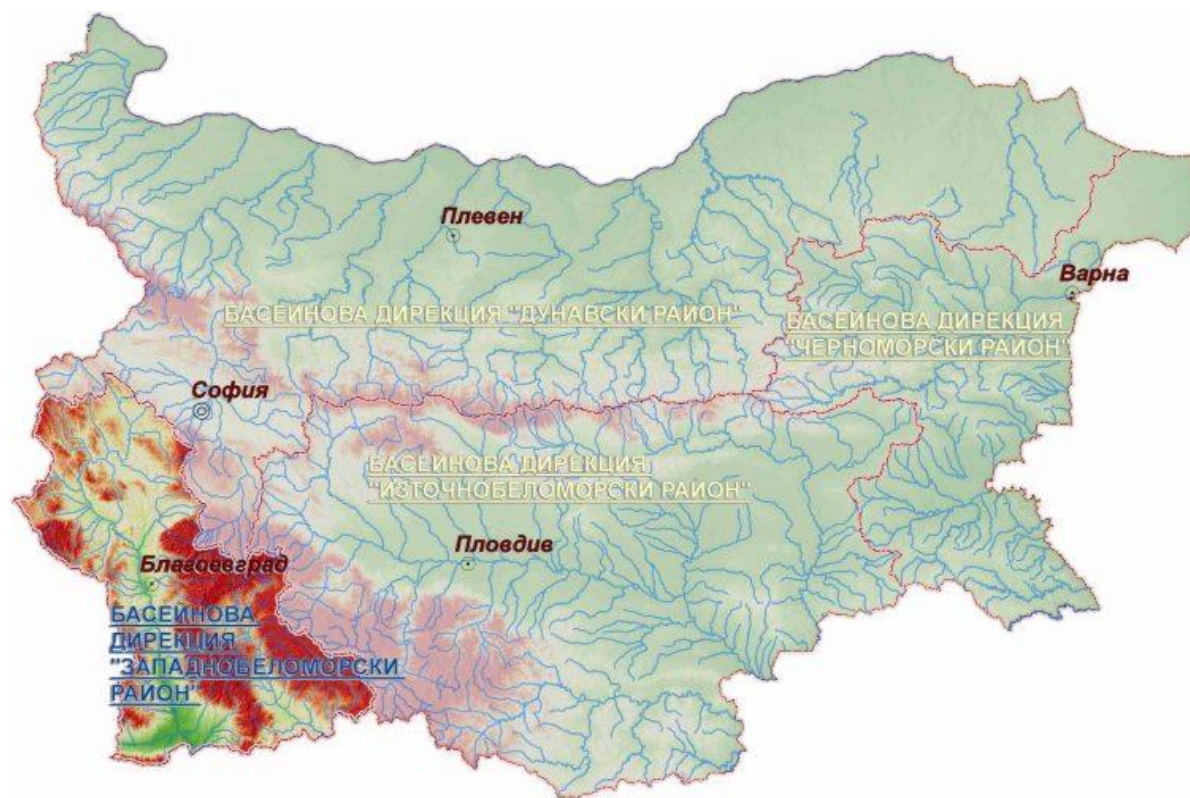
Източнобеломорски водосборен басейн



Обемът на оттока на Източнобеломорския водосборен басейн за месец март е 551 млн. м³, което е със 150% повече от предходния месец и с 35% повече от месец март 2019 година. През първата декада на месеца, в резултат на валежи значително се повишиха водните нива във водосбора на р. Арда: в периода 3-5 март от 115 см до 251 см по основното течение на р. Арда, от 88 см до 130 см по основното течение на р. Върбица, с до 218 см на р. Елховска при гр. Рудозем; в периода 7-10 март от 80 см до 114 см по основното течение на р. Арда и с до 77 см на р. Елховска при гр. Рудозем. Във водосбора на р. Марица по-значителни бяха повишенията през първата половина на март: в периода 3-5 март с до 73 см на р. Чепеларска и с до 63 см на р. Юговска; в периода 7-11 март в средното течение на р. Марица - с до 97 см при гр. Първомай, от 51 см до 98 см по основното течение на р. Тополница, с до 78 см на р. Девинска, с до 80 см на р. Стряма. През нощта на 8 срещу 9 март, в резултат на валежи р. Пиздица (приток на Стара река) излиза от коритото си и залива пътя Пещера–Брацигово, земеделски земи и постройки. В резултат на валежи в комбинация със снеготопене, в периода 22-25 март бяха регистрирани по-съществени повишения основно във водосбора на р.

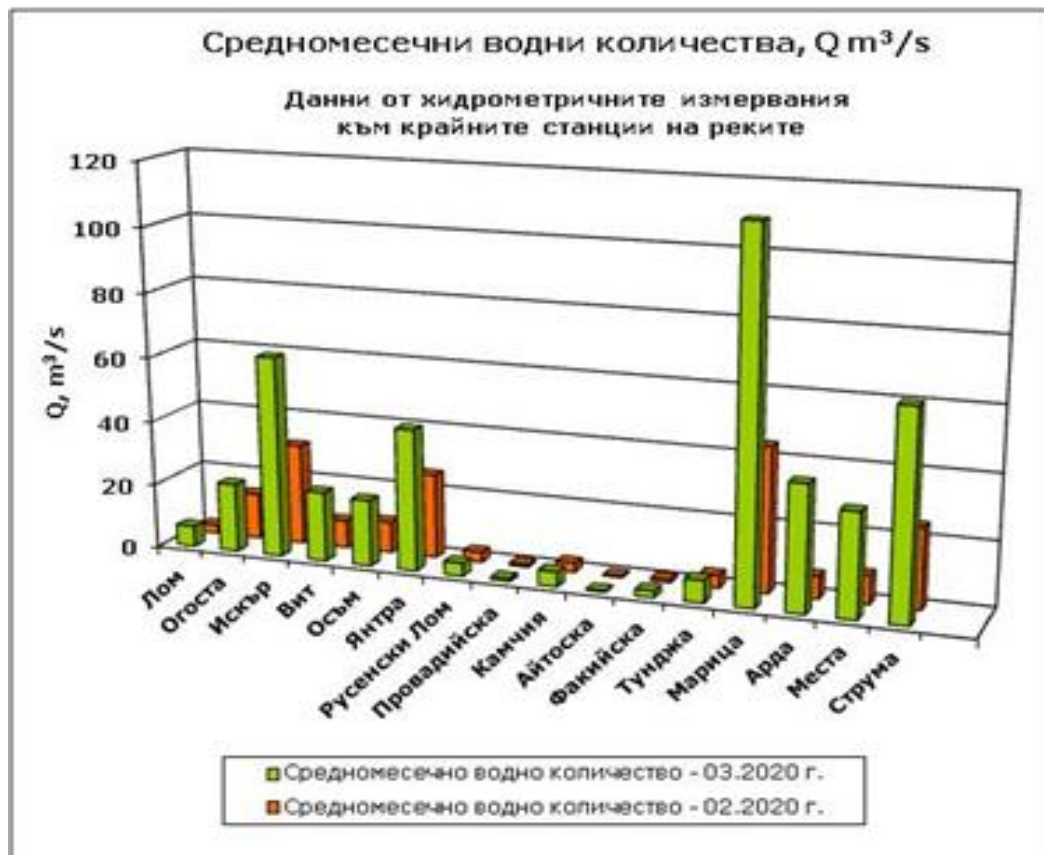
Марица – с до 55 см на р. Луда Яна при с. Росен и с до 59 см на р. Марица при Димитровград. Във водосбора на р. Тунджа по-съществени повишения на водните нива бяха отчетени през първото десетдневие на месеца: за периода 3-5 март с до 42 см на р. Беленска при г. Чумерна и с до 46 см на р. Тунджа при гр. Павел баня; за периода 7-10 март с до 51 см на р. Тунджа при гр. Павел баня. През март реките Тунджа при гр. Павел баня, Въча, Чепеларска и Арда по основното течение са били със средномесечни водни количества над месечните норми.

Западнобеломорски водосборен басейн



В Западнобеломорския водосборен басейн обемът на речния отток за месец март е 266 млн. м³ - с 203% повече от февруари и с 51% повече спрямо март 2019 година. По-значителни повишения на речните нива, в резултат на валежи, бяха регистрирани в периода 7-10 март, както следва: в основното течение на р. Места – с до 74 см при местността Момина кула и с до 206 см при гр. Хаджидимово, в долното течение на р. Струма – с до 102 см при Кресненско ханче и с до 114 см при с. Марино поле, с до 79 см на р. Градевска при с. Градево, с до 64 см на р. Струмешница при с. Струмешница. През март единствено

р. Соголянска Бистрица при с. Гърляно е била със средномесечно водно количество над съответната месечната норма.



Река Дунав



Средномесечните водни стоежи за месец март на р. Дунав при измервателните пунктове в българския участък са с между 20% и 32% под месечните норми и са със стойности по-високи спрямо предходния месец.

Стойност на индекса на засушаване SRI

НИМХ ежесечно изчислява стойността на индекса на засушаване SRI, на база предварително определени средномесечни водни количества по поречия. За месец март 2020 г. индексите са, както следва:

- около средното засушаване – по поречията на реките Огоста, Янтра, Русенски Лом, Провадийска, Факийска, Ропотамо, Марица и Тунджа и Струма;
- във всички други поречия на страната няма засушаване.

