



РЕПУБЛИКА БЪЛГАРИЯ

МИНИСТЕРСТВО НА ОКОЛНАТА СРЕДА И ВОДИТЕ

РЕШЕНИЕ

ПО ОЦЕНКА НА ВЪЗДЕЙСТВИЕТО ВЪРХУ ОКОЛНАТА СРЕДА

№ 4-4/2017 г.

На основание чл. 99, ал. 2 от *Закона за опазване на околната среда (ЗООС)*, § 20 от Преходните и заключителни разпоредби към *Закона за изменение и допълнение на ЗООС* (обн., ДВ, бр. 12 от 2017 г.), чл. 19, ал. 1 от *Наредбата за условията и реда за извършване на оценка на въздействието върху околната среда* (Наредбата за ОВОС), § 3, ал. 1 от *Преходните и заключителните разпоредби към Постановление № 26 на Министерския съвет от 9 февруари 2016 г. за изменение и допълнение на нормативни актове на Министерския съвет* (ДВ, бр. 12/2016 г.) и във връзка с чл. 31 от *Закона за биологичното разнообразие* и чл. 39, ал. 12 и 13 от *Наредбата за условията и реда за извършване на оценка на съвместимостта на планове, програми, проекти и инвестиционни предложения с предмета и целите на опазване на защитените зони*, (Наредбата за ОС),

ОДОБРЯВАМ

Осъществяването на инвестиционно предложение за „Изграждане на Нова ВЛ 400 kV от п/ст „Варна“ до п/ст „Бургас“ по Вариант 2 (син вариант)

Възложител: „ЕЛЕКТРОЕНЕРГИЕН СИСТЕМЕН ОПЕРАТОР“ ЕАД
със седалище: гр. София, 1618, бул. „ЦАР БОРИС III“ № 201

Кратко описание на инвестиционното предложение:

Инвестиционното предложение (ИП) е за изграждане на нова въздушна електропроводна линия от п/ст „Варна“ до п/ст „Бургас“ с напрежение 400 kV, която да свърже открита разпределителна уредба (ОРУ) 400 kV на п/ст „Варна“ с ОРУ 400 kV на п/ст „Бургас“. Новата въздушна линия (ВЛ) 400 kV ще се изпълни със стомано решетъчни стълбове за една тройка проводници 1x3x3xАСО-400 и две мълниезащитни въжета, едно от които стоманено поцинковано тип С-70, а другото с вградени оптични влакна – OPGW.

Съществуващата ВЛ 400 kV „Черно море“ е връзка между п/ст „Варна“ и п/ст „Бургас“. Новата електропроводна линия 400 kV също ще свързва двете подстанции, а изграждането и е с цел повишаване капацитета и сигурността на преноса на електроенергия между подстанциите.



София, 1000, бул. „Кн. Мария Луиза“ 22
Тел: +359(2) 940 6194, Факс: +359(2) 986 25 33



Като най-целесъобразни са избрани два варианта на трасе на електропровода - Вариант 1.1 (зелен вариант) и Вариант 2 (син вариант).

Трасето по Вариант 1.1 (зелен вариант) за новата ВЛ 400 kV, преминава през територията на 2 области - Бургас и Варна, 8 общини и 26 землища - община Ветрино, кметство с. Неофит Рилски; община Девня, кметства гр. Девня, с. Падина; община Провадия, кметства с. Житница, с. Манастир, с. Бозвелейско, с. Бързица; община Долни Чифлик с. Нова Шипка; община Дългово, кметства с. Величково, с. Цонево, с. Сава, с. Голямо Делчево, с. Аспарухово; община Руен, кметства с. Добромир, с. Билка, с. Снежа, гр. Българово, с. Речица, с. Слягово, с. Ябълчево, с. Руен; община Айтос, кметства с. Лясково, с. Пещерско, с. Дрянковец, с. Съдиево; община Бургас, кметство гр.Българово.

Общата дължина е 93.506 км. От п/ст „Варна“ до репер № G10≡B10 трасето по този вариант съпада с основното трасе по втори вариант (Вариант 2), последващо описано в детайли.

От ОРУ 400 kV на п/ст „Варна“ трасето се насочва в посока юг-югоизток успоредно на разстояние 70 m от съществуващата ВЛ 400 kV „Черно море“, от западната ѝ страна. След около 1.8 km трасето прави две последователни чупки при репери №№ G3≡B3 и G4≡B4, пресича снопа от двете съществуващи ВЛ 400 kV „Черно море“ и ВЛ 220 kV „Камчия“ и продължава в същата посока до репер № G5≡B5, разположен на около 850 m източно от с. Неофит Рилски, където променя посоката си в юг-югозапад.

Следвайки тази посока трасето пресича Автомагистрала „Хемус“ на разстояние около 200 m западно от пътният възел между магистралата и стария път I-4 София-Варна и след около 1.5 km достига до репер № G6≡B6, разположен на около 2.5 km северозападно от гр. Девня. От тук трасето се насочва отново в посока юг-югоизток, минава на около 1.2 km западно от гр. Девня, пресича шосето Манастир-Девня и съществуващата ВЛ 110 kV „Добриня“, и между селата Манастир и Падина достига до репер № G7≡B7, където променя посоката си в почти южна.

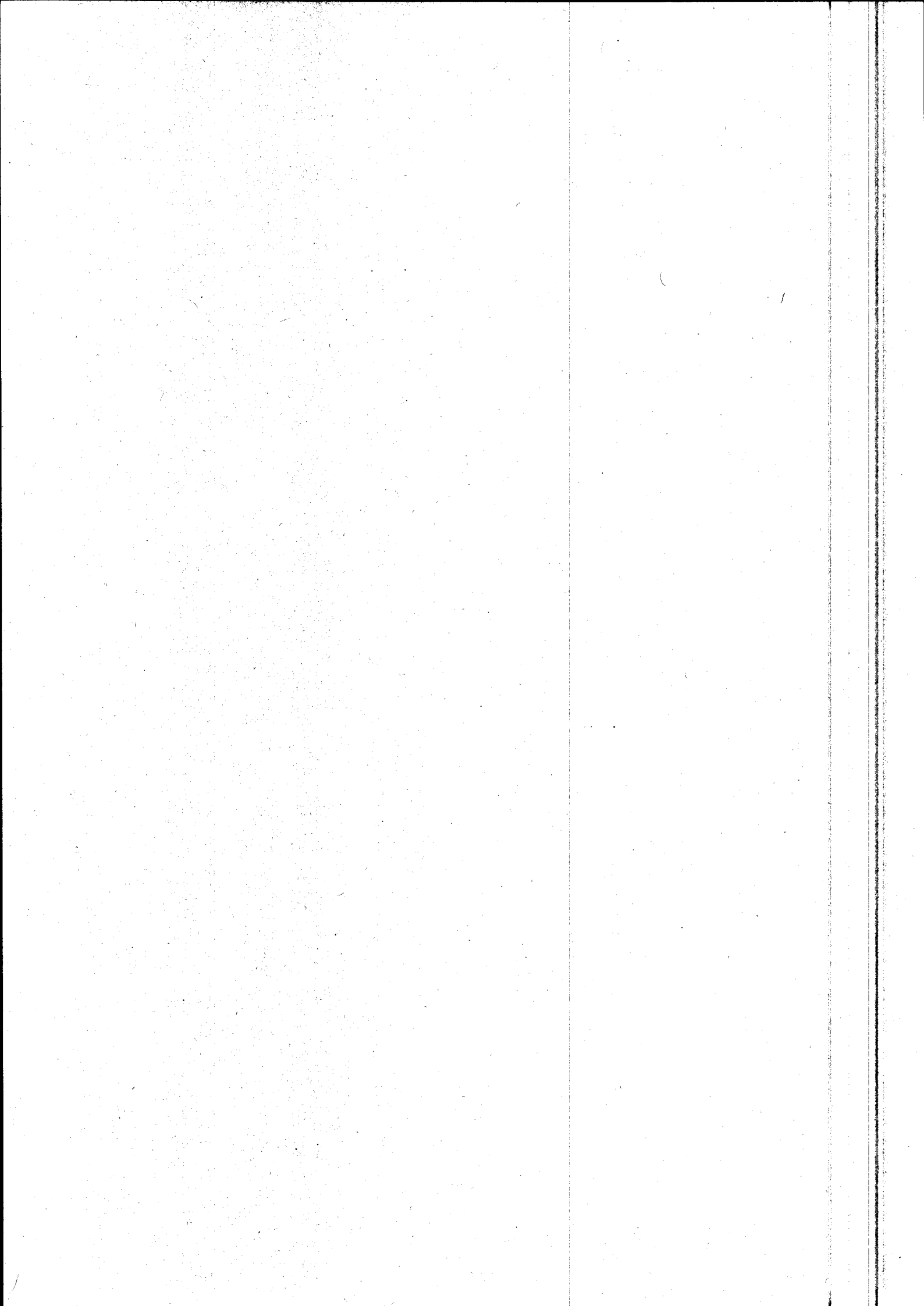
След като пресече шосето Падина-Житница и съществуващата ВЛ 110 kV „Сигнал“ – отклонение за п/ст „Разсолдобив“, източно на с. Житница при репер № G8≡B8 трасето минава в югозападна посока, като се насочва успоредно на съществуващата ВЛ 110 kV „Сигнал“, на разстояние 70 m. Следват пресичания на шосето Житница-Царевци, ж.п. линията Провадия-Синдел, трасето на газопровод „Южен поток“, река Провадийска и път III-904 (Бозвелейско-Бързица).

При репер № G9≡B9 трасето прави лека коригираща чупка и с почти същото югозападно направление достига поречието на река Камчия, където при репер № G10≡B10 променя посоката си в югозападна.

От тук трасето по Вариант 1.1 се отделя от втори основен вариант (репер № B10 □ репер № G10) и вече в югозападна посока се насочва към сближаване със съществуващата ВЛ 110 kV „Сигнал“. Строга успоредност с последната не е постижима, предвид наличните в близост ВЛ 20 kV, дигите на реките Камчия и Луда Камчия, пресичане на ВЛ 110 kV „Комунари“. Тези обстоятелства налагат и няколко последователни чупки на къси разстояния (репери №№ от G11 до G15).

От репер № G15 трасето на новата ВЛ 400 kV се насочва успоредно на ВЛ 110 kV „Комунари“, като следва последната първо от западната ѝ страна, а след репери №№ G21 и G22 – от източната ѝ страна, чак до репер № G23. За този дълъг участък на успоредност на двете трасета (около 19,7 km), характерно преминаване се очертава да бъде това през язовир „Цонево“.

От репер № G23 до репер № G27 новото трасе вече е успоредно на снопа от две съществуващи линии – ВЛ 110 kV „Комунари“ и ВЛ 400 kV „Черно море“, като отстои на 70 m източно от последната. Репери № G24 до G26 включително са предвидени с цел



да се заобиколи съществуваща постройка и отново да се насочи успоредно на съществуващия снап от ВЛ.

От репер № G27 до репер № G30 трасето прави две чупки, с цел преминаване през по-малко горски площи (и по теренни съображения).

Репери №№ G31, G32 и G33 са избрани с оглед избягване на трайни насаждения, язовира, ситуиран между с. Ябълчево и с. Руен, същите две населени места, и място за пресичането на три броя съществуващи ВЛ 20 kV.

Местата на репери №№ G34, G35 и G36 са определени при съблюдаване пресичане на възможно най-малко горски масиви, при запазване на югоизточното направление на трасето.

Репери №№ G37 и G38 са избрани с оглед теренните условия в този район, като трасето се насочва на юг; пресичат се редица междуселски пътища. Горски масиви практически не се срещат. Преди репер № G39 трасето отново е планирано да пресече съществуващата ВЛ 400 kV „Черно море“. На репер № G40 трасето се доближава до първокласния път I-6 София – Бургас (Е-773); след лява чупка трасето (с няколко коригиращи чупки) следва този път до п/ст „Бургас“, като го пресича между репери №№ G42 и G43.

За присъединяването на новата ВЛ към ОРУ 400 kV на п/ст „Бургас“, без да се налага пресичането ѝ със съществуващата ВЛ 400 kV „Черно море“ пред подстанцията е предвидено да се премести извод 400 kV „Черно море“ на новото (резервно) поле, северно от това на съществуващият извод „Черно море“, а освободеното от същия извод поле да бъде заето от новата ВЛ (от п/ст „Варна“).

За да бъде освободено достатъчно място за новия краен стълб (на който по този вариант се предлага да бъде преместен извод „Черно море“) пред резервното поле, се налага съществуващият краен стълб на ВЛ 400 kV „Черно море“ (съставен от три единични ъглови стълба и един помощен стълб за напрежение 20 kV) да бъде демонтиран и подменен с единичен краен стълб. При изместването на съществуващият извод „Черно море“ ще се наложи монтаж и подмяна, и на последния носителен (портален) стълб (№ 266), както и разрегулиране и повторно регулиране на проводници и въжета в участъка на ВЛ от стълб 265 до портала на п/ст „Бургас“.

По дължината на трасето за изграждане на новата ВЛ 400 kV по Вариант 1.1 ще се изправят общо около 384 стълба. За „стъпките“ на новите стълбове е необходимо да се отчужди площ около 28 500 м².

Трасето по Вариант 2 (син вариант) за новата ВЛ 400 kV, преминава през територията на 2 области - Варна и Бургас, 9 общини и 25 землища - Бургас и Варна, 8 общини и 26 землища - община Ветрино, кметство с. Неофит Рилски; община Девня, кметства гр. Девня, с. Падина; община Провадия, кметства с. Житница, с. Манастир, с. Бозвелийско, с. Вързница; община Долни Чифлик с. Нова Шипка; община Дългопол, кметства с. Величково, с. Цонево, с. Яворово, с. Дебелец; община Руен, кметства с. Рожден, с. Рудена, с. Просеник, с. Ръжица, община Поморие, кметства с. Страцин, с. Косовец; община Айтос, кметства Черна могила, с. Мъглен, с. Дрянковец; община Бургас, кметство с. Миротлюбово, с. Банево, гр. Българово.

Трасето по втори вариант е с обща дължина 86.820 км. Трасето започва от ОРУ 400 kV на п/ст „Варна“ и се насочва в посока юг-югоизток успоредно на разстояние 70 m от съществуващата ВЛ 400 kV „Черно море“ от западната ѝ страна. След около 1.8 km трасето прави две последователни чупки при репери В3 и В4, пресича снопа от двете съществуващи ВЛ 400 kV „Черно море“ и ВЛ 220 kV „Камчия“ и продължава в същата посока до репер В5, разположен на около 850 m източно от с. Неофит Рилски, където променя посоката си в юг-югозапад. Следвайки тази посока трасето пресича Автомагистрала „Хемус“ на разстояние около 200 m западно от пътния възел между

магистралата и стария път I-4 София-Варна и след около 1.5 km достига до репер В6, разположен на около 2.5 km северозападно от гр. Девня, в подножието на платото между градовете Девня и Провадия. От там трасето се насочва отново в посока юг-югоизток, минава на около 1.2 km западно от гр. Девня, пресича шосето Манастир-Девня и съществуващата ВЛ 110 kV "Добриня" и на около 1 km западно от с. Падина достига до репер В7, където променя посоката си в почти южна, след което пресича път III-9004 Житница-Падина и съществуващата ВЛ 110 kV "Сигнал" – отклонение за п/ст "Разсолдобив" и на около 800 m източно от с. Житница при репер В8 достига до съществуващата ВЛ 110 kV "Сигнал", където се насочва в югозападна посока следвайки съществуващата ВЛ от западната ѝ страна. В тази посока трасето пресича шосето Житница-Царевци, ж.п. линията Провадия-Синдел и път III-904 Бозвелийско-Бързица и достига до репер В9, разположен на разстояние около 1.2 km западно от с. Бързица. От там трасето с лека чупка продължава в същата посока, пресича горския масив между селата Величково и Бързица и ж.п. линията Карнобат-Варна и на разстояние около 1.5 km източно от с. Величково при репер В10 променя посоката си в юг-югозапад. Следвайки тази посока трасето пресича съществуващата ВЛ 110 kV "Сигнал", шосето Цонево-Нова Шинка и път III-2083 Цонево-Гроздьово и на разстояние около 300 m южно от пътя при репер В11 чупи в югозападна посока. По нататък трасето минава на разстояние около 800 m югоизточно от с. Цонево и между язовирите "Цонево" и "Елешница", пресича шосето от с. Цонево за ГС "Сини вир" и се изкачва по възвишението Дебелец на Камчийската планина, на върха на което при репер В12 променя посоката си в почти южна. Следвайки тази посока трасето преминава през горските масиви югоизточно от язовир "Цонево" и западно от река Елешница и на около 250 m след като пресече реката при репер В14 минава в югозападна посока и след около 2.2 km в посока юг-югозапад, като продължава през горските масиви до достигане на репер В15, разположен от източната страна на река Елешница. От там трасето се насочва в посока юг-югоизток и с няколко последователни леки чупки излиза от Камчийската планина, като продължава през планински терен, минава западно от селата Булаир и Рожден, следва шосето за с. Рожден, пресича шосето Сини рид-Рожден и след около 2.2 km достига до репер В24, където променя посоката си в южна. Трасето следва тази посока в продължение на около 1.4 km като се спуска по планинските възвишения и при репер В25 чупи и продължава в югозападна посока, като пресича път III-2085 Просеник-Горица, минава на разстояние около 500 m югоизточно от с. Просеник, пресича шосето Просеник-Страцин и след около 4.3 km при репер В28, разположен на разстояние около 1.1 km северозападно от с. Косовец, променя посоката си в почти южна. Трасето следва тази посока в продължение на около 2 km, като се изкачва по северните склонове на Айтоската планина, минава между селата Черна могила и Косовец и при репер В29 чупи в посока юг-югозапад. В тази посока трасето продължава около 4.2 km, като минава на разстояние около 400 m западно от с. Мостино и при репер В30 променя посоката си в югозападна за около 1.5 km до репер В31, където чупи отново в посока юг-югозапад. Трасето следва тази посока в продължение на около 4.1 km, като пресича съществуващата ВЛ 110 kV "Кошарица", минава на разстояние около 300 m източно от с. Дрянковец, изкачва се по планинските възвишения южно от селото и при репер В32 променя посоката си в югозападна. Трасето минава на разстояние около 200 m западно от с. Мирлобово и достига съществуващата ВЛ 400 kV "Черно море" в междустълбие № 259-260 (репер В33), откъдето продължава по нейното трасе до п/ст "Бургас" (репер В36).

Трасето не засяга урбанизирани територии. По дължината на трасето за ВЛ по втори вариант ще се изправят общо около 320 бр. нови стълба. За "стъпките" на новите

стълбове е необходимо да се придобие вещно право за строеж на фундаменти общо около 24 000 m² площ.

Трасето за преместване на ВЛ 400kV „Черно море“ пред п/ст Бургас (розов цвят) при трасе Вариант 2

Основното направление на трасето по Вариант 2 към п/ст „Бургас“ е юг-югозапад. Възможностите за присъединяване на новата линия към ОРУ 400kV на п/ст „Бургас“ са две:

Първата е да се пресече съществуващата ВЛ 400 kV „Черно Море“ в междустълбис №259-260, да се заобиколи урбанизираната и защитената територия от западната страна, а с цел да се избегне повторно пресичане със същата линия пред п/ст „Бургас“ да се премести извод 400 kV „Черно море“ на новото (резервно) поле, северно от това на съществуващия извод „Черно море“, а освободеното от същия извод поле да бъде заето от новата ВЛ (от п/ст „Варна“). За да бъде преместен извод „Черно море“ пред резервното поле, се налага съществуващият красен стълб на ВЛ 400 kV „Черно море“ (съставен от три единични ълови стълба и един помощен стълб за напрежение 20 kV) да бъде демонтиран и подменен с единичен красен стълб. При изместването на съществуващия извод „Черно море“ се налага демонтаж и подмяна, и на последния носителен (портален) стълб (№ 266), както и разрегулиране, и повторно регулиране на проводниците и м.з. вължета в участъка на ВЛ от стълб 266 до портала на п/ст „Бургас“.

Втората възможност е в участъка от стълб № 259 до п/ст „Бургас“ новата ВЛ да използва трасето на съществуващата ВЛ 400kV „Черно море“, а последната да се премести по ново трасе.

Предложено е подходът на новото трасе по Варианти 2 да се организира по описаната втора възможност с цел постигане на по-добри експлоатационни условия, като се избегне пресичане между двете линии.

За да се използва трасето на съществуващата ВЛ 400 kV „Черно море“ в участъка от стълб № 259 до п/ст „Бургас“ за изграждане на новата ВЛ 400 kV „Добруджа-Бургас“ е необходимо в този участък съществуващата ВЛ да се измести по ново трасе. Същото започва от съществуващия стълб № 259 (репер С1), разположен на разстояние около 400 m западно от с. Мирюлобово, и се насочва в посока юг-югозапад. След около 2 km при репер С2 трасето чуши в южна посока, пресича път I-6 София-Бургас и след това при репер С3 променя посоката си в югоизточна, като след около 1 km достига до ОРУ 400 kV на п/ст „Бургас“. Трасето е с обща дължина 3.5 km и преминава през землищата на с. Съдиево, община Айтос и гр. Българово, община Бургас.

Теренът по цялата дължина на трасето е слабо пресечен. По дължината на трасето ще се изградят общо около 11 бр. нови стълба. За „стъпките“ на новите стълбове е необходимо да се учреди вещно право за строеж на фундаменти общо около 900 m² площ.

Трасето за преместване на съществуваща ВЛ 400kV „Черно море“, преминава през територията на 1 област (Бургас), 2 общини и 2 землища - община Айтос, с. Съдиево и община Бургас, гр. Българово.

Инвестиционното предложение не засяга защитени територии по смисъла на Закона за защитените територии, като най-близко разположената защитена територия по Вариант 2 на трасето е ПЗ „Добровански гъби“, която отстои на 100 m от трасето на ВЛ, а по Вариант 1.1 – няма защитени територии, в близост до трасето на разстояние от 500 m.

Трасето по Вариант 1.1 попада частично в границите на защитени зони (Натура 2000 места) по смисъла на Закона за биологичното разнообразие - BG0000104 „Провадийско - Роякско плато“ и BG0000133 „Камчийска и Еменска планина“ за

опазване на природните местообитания и дивата флора и фауна, включени в списъка от защитени зони, приет с РМС № 661/16.10.2007 г. (обн., ДВ, бр. 85/2007 г.); BG0000141 „Река Камчия“ и BG0000151 „Айтоска планина“ за опазване на природните местообитания и дивата флора и фауна, включени в списъка от защитени зони, приет с РМС № 122 от 02.03.2007 г. (обн., ДВ, бр. 21/2007 г.); BG0002038 „Провадийско - Роякско плато“ за опазване на дивите птици, обявена със Заповед № РД-134/10.02.2012 г. (обн., ДВ, бр. 26/2012), изм. със Заповед № РД-73/28.01.2013 г. (обн., ДВ, бр. 10/2013 г.) и BG0002044 „Камчийска планина“ за опазване на дивите птици, обявена със Заповед № РД-132/10.02.2012 г. (обн., ДВ, бр. 23/2012), изм. със Заповед № РД-77/28.01.2013 г. (обн., ДВ, бр. 10/2013 г.).

Трасето по Вариант 2 попада частично в границите на защитени зони (Натура 2000 места) по смисъла на Закона за биологичното разнообразие - BG0000104 „Провадийско - Роякско плато“ и BG0000133 „Камчийска и Еменска планина“ за опазване на природните местообитания и дивата флора и фауна, включени в списъка от защитени зони, приет с РМС № 661/16.10.2007 г. (обн., ДВ, бр. 85/2007 г.); BG0000141 „Река Камчия“ и BG0000151 „Айтоска планина“ за опазване на природните местообитания и дивата флора и фауна, включени в списъка от защитени зони, приет с РМС № 122/02.03.2007 г. (обн., ДВ, бр. 21/2007 г.); BG0002038 „Провадийско - Роякско плато“ за опазване на дивите птици, обявена със Заповед № РД-134/10.02.2012 г. (обн., ДВ, бр. 26/2012), изм. със Заповед № РД-73/28.01.2013 г. (обн., ДВ, бр. 10/2013 г.) и BG0002044 „Камчийска планина“ за опазване на дивите птици, обявена със Заповед № РД-132/10.02.2012 г. (обн., ДВ, бр. 23/2012 г.), изм. със Заповед № РД-77/28.01.2013 г. (обн., ДВ, бр. 10/2013 г.).

Предложените варианти за реализирането на ИП не противоречат на режимите на защитени зони BG0002045 „Комплекс Камчия“, BG0002044 „Камчийска планина“, BG0002043 „Емине“, BG0002038 „Провадийско - Роякско плато“ за опазване на дивите птици, определени със заповедите за обявяването им.

Предвид разпоредбата на чл. 31, ал. 1 от Закона за биологичното разнообразие и чл. 2, ал. 1, т. 1 от Наредбата за ОС, ИП е подложено на оценка за съвместимостта му с предмета и целите на опазване в защитените зони. След преценка на основание чл. 39, ал. 3 от Наредбата за ОС, съгласно която ИП има вероятност да окаже значително отрицателно въздействие върху природни местообитания, популации и местообитания на видове, предмет на опазване в посочените по-горе защитените зони, и дадени съгласно чл. 39, ал. 5 от същата Наредба указания, е изготвен доклад за оценка на степента на въздействието върху защитените зони (ДОСВ). Очакваните въздействия на ИП върху предмета и целите на защитените зони са подробно разгледани и оценени в ДОСВ.

поради следните мотиви и фактически основания:

1. В доклада за ОВОС са обхванати всички фази от реализация на инвестиционното предложение - строителство, експлоатация, закриване и рекултивация. Подробно са разгледани варианти за трасе на електропровода, както и „нулева алтернатива“. Направени са обстойно описание, сравнение, анализ и съпоставка между тях. При избора на трасе е взета предвид степента на въздействие върху околната среда и здравето на хората, както следва:

1.1. Въздействието върху качеството на атмосферния въздух по време на строителството е оценено като локално, временно, краткотрайно, обратимо, и незначително. Липсват условия за създаване на трайна зона на замърсен атмосферен въздух в района на реализация на ИП от строителни дейности. Не се застрашава

качеството на атмосферния въздух в районите на трасето на новата ВЛ 400 kV от п/ст „Варна“ до п/ст „Бургас“.

1.1.1. По време на експлоатация не се очаква въздействие върху атмосферния въздух. При закриването на ВЛ въздействието е подобно на това като при строителството - отрицателно, пряко, локално и краткотрайно с пренебрежима степен на въздействие.

1.1.2. ИП няма да окаже отрицателно въздействие върху атмосферния въздух в дългосрочен и в краткосрочен аспект. Качеството на атмосферния въздух няма да бъде повлияно отрицателно след реализация на ИП. Обектът няма да окаже кумулативно въздействие.

1.2. По време на строителството характерът на въздействията върху състоянието на подземните води може да се класифицира като несъществено - краткотрайно, малко вероятно и с бързо възстановими въздействия. При стриктно спазване на изискванията на технологична дисциплина и безопасност на труда, недопускане на аварийни разливи на гориво-смазочни материали и нерегламентирано складиране на битови и други отпадъци и течности не би трябвало да има условия за промяна химическото състояние на подземните води. Въздействието върху подземните води по време на строителството ще бъде ограничено, в зоните на изкопите за фундаментите на стълбовете, като то ще е незначително в участъците, където тези изкопи няма да достигнат до водонаситени зони. По време на експлоатацията не се очаква въздействие върху подземните води.

1.2.1. Не се очакват въздействия върху повърхностните води тела по трасето на високоволтовата линия по време на изграждането, експлоатацията и закриването на високоволтовата линия.

1.2.2. По време на етапа на строителство замърсяване на повърхностните води в района е възможно единствено при аварийни ситуации със строителната техника. Експлоатацията на обекта няма да се окаже влияние върху количествения режим и качествата на повърхностните води, общото състояние на водните екосистеми и процесите на самоочистване в условията на нормални и сухи години.

1.3. Изграждането на новата ВЛ 400 kV „Варна- Бургас“ в предвидените сервитутни граници на Вариант 2 няма да доведе до съществена промяна в състава и свойствата на почвите. Степента на въздействие е определена като незначително ако се извършат рекултивационни дейности или необходимите отводнителни дейности в зони с високо ниво на подземните води.

1.3.1. Възможно е да настъпи вторично уплътняване на почвата в резултат на използването на тежка строителна и монтажна техника. По време на експлоатацията на ВЛ не се очаква временна или постоянна промяна в земеползването и топографията на принадлежащите на трасето земеделски земи, както и увеличаване интензивността на земеползване.

1.3.2. Предлаганият Вариант 2 на трасето на ВЛ е по-благоприятен в сравнение с Вариант 1.1, поради факта, че ще бъдат засегнати по-малко площи земи, съответно 24 900 m² с най-висока степен на неблагоприятно въздействие при вариант 2 срещу 29 400 m² при вариант 1.1.

1.3.3. Изграждането на новата ВЛ 400 kV „Варна – Бургас“ в предвидените сервитутни граници на Вариант 2 няма да доведе до съществена промяна в състава и свойствата на почвите, а оттам и до промяна на естественото им плодородие и екологичното им състояние. При спазване на технологичните изисквания по отношение на изграждането на инфраструктурния обект, рекултивацията на засегнатите от строителството участъци и при реализиране на предложените мерки, неблагоприятните въздействия, които се прогнозира по отношение на почвите и земите могат да бъдат в максимална степен ограничени.

1.4. Предвид естеството на ИП по време на изграждане на стълбите на електропровода въздействието по отношение на геоложката среда е определено като незначително до слабо, директно, отрицателно и необратимо, а значимостта на въздействие ще бъде умерена. По време на експлоатацията не се очаква въздействие върху геоложката среда. Не се очаква въздействие върху геоложката среда по време на експлоатацията на електропровода.

1.4.1. Въздействието по време на строителството върху геоложката среда ще е основно при изкопите на фундаментите за стълбовете и ще е незначително до слабо, директно, отрицателно и необратимо, а значимостта на очакваното въздействие е слаба. По време на експлоатацията не се очаква въздействие върху геоложката среда.

1.5. Предвид временния характер на строителните работи, степента на въздействие върху ландшафта е от ниска до средна, а значимостта на въздействието ще бъде от слаба до умерена, в зависимост от характера на ландшафта. Степента на въздействие по време на експлоатацията се оценява от средна до висока в участъците, където преминава трасето през горски ландшафти. В участъците със земеделски ландшафти промяната ще бъде постоянна загуба на земеделска земя при местата на стълбовете. Поради малката площ, която ще бъде засегната, степента на въздействие ще бъде ниска, чувствителността - ниска, а значимостта върху характера на приемащия ландшафт ще бъде слаба. Въздействията върху ландшафта като цяло ще бъдат локални, отрицателни и дългосрочни. По време на извеждането на обекта от експлоатацията ще бъде възстановен съществуващия към момента ландшафт.

1.5.1. Предвид временния характер на строителните работи, степента на въздействие върху ландшафта е от ниска до средна, а значимостта на въздействието ще бъде от слаба до умерена, в зависимост от характера на ландшафта. По време на експлоатацията въздействията върху ландшафта като цяло ще бъдат локални, отрицателни и дългосрочни.

1.6. По отношение на биологичното разнообразие Вариант 2 на трасето е приемлив за реализиране при изпълнение на постановените с административния акт мерки за минимизиране на негативните въздействия върху биологичното разнообразие. Въздействието по време на строителството и експлоатацията на обекта е оценено като незначително, слабо или с ниска големина. При откритите местообитания загуба на местообитание се очаква само при фундаране на стълбовете (400 м² на стълб по време на строителството, 4 м² постоянна загуба на стълб). Загубата на местообитания ще е много малка. Значимостта на безпокойството на птиците е оценена като слаба и умерена, в зависимост от периода. Не се очаква значително отрицателно въздействие върху птиците, в резултат от сблъсък с електропровода.

1.7. Направената оценка на въздействието от реализирането на ИП върху флората и фауната в района показва, че не се очаква значително отрицателно въздействие. Възможни са въздействия със слаба и умерена значимост. С цел превенция за някои от въздействията са предложени смекчаващи мерки, които допълнително ще редуцират очакваните въздействия.

1.8. Инвестиционното предложение не засяга защитени територии по смисъла на Закона за защитените територии, като най-близко разположената защитена територия по избраният вариант 2 на трасето е ПЗ „Добровански гъби“, която отстои на 100 м от трасето на ВЛ.

1.9. При изпълнение на направените в ДОВОС смекчаващи мерки и препоръки, реализирането на ИП няма да окаже негативно въздействие върху обекти на културно - историческото наследство.

1.9.1. Анализът на наличните данни за културното наследство показва, че при всеки от проектите варианти за трасе може да бъде нарушена целостта на различен

брой обекти на културното наследство. Експлоатацията на новата ВЛ 400 kV от п/ст „Варна“ до п/ст „Бургас“ няма да представлява пряка заплаха за обектите на културното наследство.

1.10. Характерът на въздействията на образуваните отпадъци при реализацията на ИП върху компонентите на околната среда, може да се класифицира като незначително, пряко като въздействие, локално като обхват, краткотрайно като време, временно като продължителност, възстановимо, без кумулативен и комбиниран ефект.

1.10.1. По време на строителството - натрупването на отпадъци от изкопните работи ще е с временен характер. Генерираните отпадъци ще се извозват до специално отредени от общинските администрации места. Въздействието върху компонентите на околната среда, в резултат генерираните отпадъци ще е незначително.

1.10.2. По време на експлоатацията - генерираните отпадъци няма да окажат вредно влияние върху компонентите на околната среда. Същите ще се генерират единствено и само в резултат от ремонтните работи по трасето, ще се събират разделно и извозват от територията на обекта, въз основата на договори.

1.11. Строителството и експлоатацията на високоволтовата линия не са свързани с отделянето на опасни или токсични вещества.

1.12. Характерът на въздействията на шума и вибрациите по време на строителството на ВЛ може да се класифицира като пряко и отрицателно (върху персонала, извършващ строителните работи); временно; краткотрайно като продължителност; обратимо, при спазване на изискванията за безопасност.

1.12.1. Очакваното въздействие на нейонизираните лъчения върху териториите на работните площадки може да се определи като пряко; отрицателно, обхващащо работните места; временно; краткотрайно; без кумулативен ефект; обратимо. Шум и вибрации не се смятат по време на експлоатацията на електропровода.

1.12.2. По време на експлоатацията очакваното въздействие на нейонизираните лъчения върху териториите може да се определи като пряко; отрицателно; с ниска до средна степен, при спазване на изискванията на националното и европейското законодателство.

1.13. При правилна експлоатация и при спазване на мерките за предотвратяване, намаляване и където е възможно прекратяване на евентуално отрицателно въздействие върху околната среда не се очаква изграждането и експлоатацията на ВЛ 400kV от п/ст „Варна“ до п/ст „Бургас“ да доведе до възникване на здравен риск за населението.

1.14. В сервитута на далекопровода не попадат жилищни сгради, и други обекти, подлежащи на здравна защита, както и сгради за временно или постоянно пребиваване на хора, както и предвидени за изграждане обекти. Трасето не засяга санитарно-охранителни зони на питейни водоизточници.

1.15. По време на експлоатацията на въздушната линия 400 kV, основният физически фактор, който може да има неблагоприятно влияние върху работещите и населението, е свръхвисокочестотно (СНЧ) електрическо и магнитно поле. Спазването на изискванията за сервитутни зони около електропроводите за ВН позволява излъчваните електрически и магнитни полета от шините на електропровода да бъдат минимизирани и да не влияят върху населението и околната среда.

1.16. При редовно извършване на техническо обслужване и съответно поддържане на съоръжението - опасността от аварийни ситуации по време на експлоатацията ще бъде сведена до минимум.

1.17. Предвид анализа, проведените огледи, проучвания, изследвания, изчисления и направената прогнозна оценка за въздействието на обекта, са предложени мерки, предвидени да предотвратят, намалят или там където е възможно, да прекратят

значителните вредни въздействия върху околната среда, както и план за изпълнение на тези мерки, които са постановени с настоящото решение.

1.18. Съгласно заключението на колектива от експерти, основано на направените в докладите оценки се препоръчва одобрението на Вариант 2 на трасето на нова ВЛ 400 kV от п/ст „Варна“ до п/ст „Бургас, при изпълнение на мерките и препоръките, постановени с настоящия административен акт, които осигуряват спазването на нормите за качество на околната среда и предотвратяват неблагоприятните ефекти върху здравето на населението и на работниците.

2. С Решение № 185 от 06 април 2017 г. на Министерския съвет, Нова ВЛ 400kV Добруджа – Бургас на територията на Република България е определена за национален обект и обект с национално значение.

3. Във връзка с изискванията на чл. 4а от Наредбата за ОВОС, Басейнова дирекция „Черноморски район“ изразява становище с изх. № 04-01-196(2)/06.07.2016 г., че инвестиционното предложение е допустимо спрямо План за управление на речните басейни в Черноморски район, при изпълнение на постановени с решението условия и недопускане замърсяване на водите и влошаване на състоянието на водните тела. С писмо изх. № 04-01-186(2)/25.07.2017 г. на Басейнова дирекция „Черноморски район“ е посочено, че в доклада е включена информация от План за управление на риска от наводнения за периода 2016 – 2021 г.

4. От направената в Министерство на околната среда и водите проверка е установено, че няма предприятия, които попадат в обхвата на глава седма, раздел I от Закона за опазване на околната среда класифицирани с „висок или нисък рисков потенциал“.

5. Със становище с рег. № 04-09-136/28.07.2017 г. Министерство на здравеопазването дава положителна оценка на доклада за ОВОС по отношение на степента на значимост на въздействието и риска за човешкото здраве, предвид следното:

- трасето на електропровода е разположено извън регулацията на населени места и не се очаква наднормено натоварване на жилищната среда вследствие изграждането и експлоатацията на далекопровода;

- в сервитута на далекопровода не попадат жилищни сгради, и други обекти, подлежащи на здравна защита, по смисъла на § 1, т. 3 от допълнителните разпоредби на Наредбата за условията и реда за извършване на оценка на въздействието върху околната среда, както и сгради за временно или постоянно пребиваване на хора, както и предвидени за изграждане такива обекти (с одобрени и влезли в сила устройствени планове или разрешени за осъществяване инвестиционни проекти).

- трасето на далекопровода не засяга пояс I на санитарно-охранителни зони на питейни и минерални водоизточници.

6. Качеството на ДОСВ за ИП е оценено положително и при проведеното обществено обсъждане на доклада, в т.ч. с доклада по ОВОС, не са получени мотивирани писмени становища с информация, която да се различава от изложената в изготвения Доклад за оценка за степента на въздействие на инвестиционното предложение върху защитени зони за опазване на природните местообитания и на дивата флора и фауна BG0000151 „Айтоска планина“, BG0000133 „Камчийска и Еменска планина“, BG0000141 „Река Камчия“, BG0000104 „Провадийско –Роякско плато“ и защитени зони за опазване на дивите птици BG00002044 „Камчийска планина“ и BG00002038 „Провадийско –Роякско плато“, т.е. хипотезата на чл. 39, ал. 10 от Наредбата за ОС е неприложима.

7. Реализацията на ИП няма да доведе до значително отрицателно въздействие върху предмета и целите на опазване в защитени зони за опазване на природните местообитания и на дивата флора и фауна BG0000151 „Айтоска планина“, BG0000133

„Камчийска и Еменска планина”, BG0000141 „Река Камчия”, BG0000104 „Провадийско-Рожкско плато”, предвид следните обстоятелства:

7.1. Реализирането на ИП няма да наруши целостта, структурата и функциите на защитените зони, тъй като при прилагане на предвидените мерки при реализацията по избрания вариант няма да се засегнат значителни площи от местообитания на видове и природни местообитания, предмет на опазване;

7.2. Степента на отрицателните въздействия, изразяващи се в загуба, увреждане и/или фрагментация на природни местообитания и местообитания на видове е незначителна, тъй като се засягат ограничени площи от тях, както следва:

7.2.1. Защитена зона BG0000151 „Айтоска планина”:

- в границите на сервитута попада природно местообитание 91M0 Балкано-Панонски церово-горунови гори - строителството и поддържането на просеките свободни от дървесна растителност ще доведе до трайно унищожаване на 1 ha или 0,06 % от площта на местообитанието в зоната. Поради малката засегната площ и дълготрайният характер, въздействието е оценено като незначително по степен и обратимо и няма да доведе до трансформация на местообитанието;

- от пресичаните от трасето два типа тревни местообитания 6220 *Псевдостепни с житни и едногодишни растения от клас *Thero-Brachypodietea* и 62A0 Източни субсредиземноморски сухи тревни съобщества се засяга незначителна площ – 0,28 ha (0,009 %) и 0,16 ha (0,002 %) от площта на местообитанията в зоната. Поради сравнително малката засегната площ от двете местообитания, въздействието е оценено като незначително по степен и с временен характер само по време на строителството.

- предвид временния характер на строителните дейности и малката засегната площ ще има временно и обратимо въздействие в незначителна степен върху потенциални местообитания на следните видове, предмет на опазване: лалугер (*Spermophilus citellus*), добруджански хомяк (*Mesocricetus newtoni*), Мишевиден сънливец (*Myomimus goatchi*), Пъстър пор (*Vormela peregusna*), Дългоух ношник (*Myotis bechsteini*), Червенокоремка бумка (*Bombina bombina*), Южен гребенест тритон (*Triturus karelinii*), Ивичест смок (*Elaphe sauromates*), Обикновена блатна костенурка (*Emys orbicularis*), Шипобедрена костенурка (*Testudo graeca*) и Шипоопашата костенурка (*Testudo hermanni*). За минимизиране на въздействието са предвидени смекчаващи мерки. След края на строителните дейности местообитанията на видовете ще възстановят характеристиките си на потенциални местообитания;

7.2.2. Защитена зона BG0000133 „Камчийска и Еменска планина”:

- в границите на сервитута попадат три типа горски природни местообитания 9180 *Смесени гори от съюза *Tilio – Acerion* върху сипей и стръмни склонове, 91G0 *Панонски гори с *Quercus petraea* и *Carpinus betulus* и 91M0 Балкано-Панонски церово-горунови гори, - строителството и поддържането на просеките свободни от дървесна растителност ще доведе до трайно унищожаване на 0,12 ha или 0,07 % от площта на 9180, 22 ha или 0,3 % от площта на 91G0 и 19 ha или 0,07 % от площта на 91M0 в зоната. Поради малката засегната площ от една страна и дълготрайният характер на въздействието от друга, оценката за въздействие ще бъде намалена до незначително, с прилагането на предложените смекчаващи мерки и няма да доведе до трансформация на местообитанията;

- от трасето се засягат 0,32 ha (0,006 %) от тревно местообитание 6210 Полуестествени сухи тревни и храстови съобщества върху варовик (*Festuco Brometalia*) (*важни местообитания на орхидеи), предвид малката засегната площ, въздействието откъсване по време на строителството ще бъде незначително по степен и обратимо и няма да доведе до трансформация на местообитанието;

- предвид временния характер на строителните дейности и малката засегната площ, ще има временно и обратимо въздействие в незначителна степен върху потенциални местообитания на следните видове, предмет на опазване: вълк (*Canis lupus*), степен пор (*Mustela eversmannii*), лалугер (*Spermophilus citellus*), Пъстър пор (*Vormela peregusna*), Видра (*Lutra lutra*), Широкоух прилеп (*Barbastella barbastellus*) и Дългоух нощник (*Myotis bechsteini*), Южен гребенест тритон (*Triturus karelinii*), Жълтокоремна бумка (*Bombina variegata*), Ивичест смок (*Elaphe quatuorlineata*), Шипобедрена костенурка (*Testudo graeca*) и Шипоопашата костенурка (*Testudo hermanni*). За минимизиране на въздействието са предвидени смекчаващи мерки. След края на строителните дейности местообитанията на видовете ще възстановят характеристиките си на потенциални местообитания;

7.2.3. Защитена зона BG0000141 „Река Камчия“:

- ИП не засяга природни местообитания предмет на опазване в зоната;
- предвид временния характер на строителните дейности и малката засегната площ, още повече, че в зоната не се предвижда изграждане на стълбове ще има временно и обратимо въздействие в незначителна степен върху потенциални местообитания на следните видове, предмет на опазване: лалугер (*Spermophilus citellus*), Пъстър пор (*Vormela peregusna*), Видра (*Lutra lutra*), широкоух прилеп (*Barbastella barbastellus*), дългоух нощник (*Myotis bechsteini*), Южен гребенест тритон (*Triturus karelinii*), Червенкоремна бумка (*Bombina bombina*), Жълтокоремна бумка (*Bombina variegata*), Обикновена блатна костенурка (*Emys orbicularis*), Шипоопашата костенурка (*Testudo hermanni*), Шипобедрена костенурка (*Testudo graeca*), видовете риби: Черна (балканска) мряна (*Barbus meridionalis*), лъчеперка (*Barbus plebejus*), Голям щипок (*Cobitis elongata*), Европейска горчивка (*Rhodeus sericeus amarus*). За минимизиране на въздействието са предвидени смекчаващи мерки. След края на строителните дейности местообитанията на видовете ще възстановят характеристиките си на потенциални местообитания.

7.2.4. Защитена зона BG0000104 „Провадийско – Роякско плато“:

- в границите на сервитута попада природно местообитание 91M0 Балкано-Панонски церово-горунови гори - строителството и поддържането на просеките свободни от дървесна растителност ще доведе до трайно унищожаване на 0,1 ha или 0,001 % от площта на местообитанието в зоната. Поради малката засегната площ и дълготрайният характер, въздействието е оценено като незначително по степен и обратимо и няма да доведе до трансформация на местообитанието;

- от пресичаното от трасето тревно местообитание 6240 *Субпанонски степни тревни съобщества се засяга незначителна площ – 0,36 ha (0,003 %) от площта на местообитанието в зоната. Поради сравнително малката засегната площ от местообитанието, въздействието е оценено като незначително по степен и обратимо и няма да доведе до трансформация на местообитанието;

- предвид временния характер на строителните дейности и малката засегната площ ще има временно и обратимо въздействие в незначителна степен върху потенциални местообитания само на следните видове, предмет на опазване: степен пор (*Mustela eversmannii*), пъстър пор (*Vormela peregusna*) дива котка (*Felis silvestris*), широкоух прилеп (*Barbastella barbastellus*), дългоух нощник (*Myotis bechsteini*), шипоопашата костенурка (*Testudo hermanni*), шипобедрена костенурка (*Testudo graeca*), пъстър смок (*Elaphe sauromates*), смок мишкар (*Elaphe longissima*), кримски гупцер (*Podarcis taurica*), *Euplagia quadripunctaria*, обикновен сечко (*Cerambyx cerdo*), бръмбар рогач (*Lucanus cervus*), буков сечко (*Morimus funereus*) и алпийска розалия (*Rosalia alpina*). След края на строителните дейности местообитанията на видовете ще възстановят характеристиките си на потенциални местообитания;

7.3. Предвид обстоятелството, че строителните дейности ще се извършват само в съответната част на защитени зони BG0000151 „Айтоска планина”, BG0000133 „Камчийска и Емскока планина“ и BG0000141 „Река Камчия”, смъртността за водозависимите видове предмет на опазване в зоните ще бъде пренебрежимо малка, със случайен характер и ограничена само по времето на строителните дейности, поради което няма да има промяна в числеността и структурата на популациите им;

7.4. Безпокояването върху видовете, предмет на опазване в защитените зони, ще е с временен характер, само в рамките на строителството на въздушната линия;

7.5. Кумулативното въздействие от реализирането на ИП върху защитените зони, заедно с минали, настоящи и бъдещи планове, програми, проекти и инвестиционни намерения ще бъде в незначителна степен при спазване на предвидените смекчаващи мерки.

8. Реализацията на ИП няма да доведе до значително отрицателно въздействие върху предмета и целите на опазване в защитени зони за опазване на дивите птици BG0002044 „Камчийска планина” и BG0002038 „Провадийско – Роякско плато” предвид следните обстоятелства:

8.1. ИП не е свързано с нарушаване на целостта, структурата и функциите на защитените зони, тъй като въздушната линия пресича само участъци от тях;

8.2. При прилагане на предвидените мерки няма да има увреждане на местообитания на видовете птици, предмет на опазване.

8.3. Степента на смъртност на птици, предмет на опазване в защитени зони BG0002044 „Камчийска планина” и BG0002038 „Провадийско – Роякско плато”, в резултат от сблъсък с електропровода е оценена като незначителна, тъй като избраното трасе не засяга интензивни миграционни пътища и места с висок риск от сблъсък. Въпреки това с прилагане на мярката за монтаж на светоотразителни въртящи се пластини, сфери или спирали (дивертори) на определени места, тя допълнително се минимизира.

8.4. Обезпокояването на видовете по време на строителните дейности, както и смъртност на млади индивиди и загуба на яйца в двете защитени зони ще бъдат сведени до минимум с прилагане на мерките за ограничаване на периода на строителство;

8.5. С прилагане на смекчаващите мерки кумулативното въздействие между настоящето ИП и други планове, програми, проекти и ИП ще бъде сведено до минимум.

9. В хода на процедурата по ОВОС са извършени консултации със заинтересованите лица. Осигурен е обществен достъп до доклада по ОВОС с всички проложения към него и са проведени срещи за обществено обсъждане в периода 30.10.2017 до 03.11.2017 г. в Община Бургас, Община Поморие, Община Айтос, Община Руен, Община Долни Чифлик, Община Девня, Община Девня с. Падина, Община Ветрино с. Неофит Рилски, Община Провадия, Кметство с. Манастир, Кметство с. Бозвелийско, Кметство с. Житница, Кметство с. Бързица, Община Дългопол, Кметство с. Дебелец, Кметство с. Величково, Кметство с. Цонево, Кметство с. Сава, Кметство с. Аспарухово, през чиято територии преминава трасето на електропровода. На обществените обсъждания са разгледани въпроси относно засегнатите имоти и възможните обезщетения. На поставените въпроси по време на срещите за обществено обсъждане са дадени отговори от страна на представители на екипа от експерти, изготвили ДОВОС и ДОСВ и от възложителя.

От възложителят е представено писмено становище (с вх.№ ОВОС-47/09.11.2017 г. на МОСВ) по реда на чл.17, ал.5 от Наредбата за ОВОС. Преди, по време и след срещите за обществено обсъждане на доклада за ОВОС и ДОСВ, както и в рамките на предвидените в Наредбата за ОС едномесечен срок, считано от 14.08.2017 г. за достъп на обществеността до ДОСВ, не са постъпили писмени предложения, препоръки, мнения и

възражения, включително такива попадащи в хипотезата на чл. 39, ал. 10 от Наредбата за ОС, респективно чл. 17, ал. 8 от Наредбата за ОВОС.

10. Със свое Решение I-4/2017 г. от 01.12.2017 г., Висшият експертен екологичен съвет предлага да бъде взето решение за одобряване на инвестиционно предложение за „Изграждане на Нова ВЛ 400 kV от п/ст „Варна“ до п/ст „Бургас“ по Вариант 2 (сн вариант).

и при следните условия:

I. За фазата на проектиране:

1. Да се спазват ограниченията и забраните за извършване на дейности, които могат да доведат до пряко и непряко отвеждане на опасни и вредни вещества в подземните води, регламентирани в Наредба № 3/2000 г. за СОЗ и Заповедите за учредяване на СОЗ.

2. В случай на пресичане на водни обекти от предвидени дейности по смисъла на чл. 46, ал. 1, т.1, буква „б“ от Закона за водите е необходимо да се предприемат действия за издаване на разрешително за ползване на воден обект.

3. Да се локализируют границите на всички археологически обекти в близост до трасето на новата ВЛ чрез провеждане на специализирано археологическо проучване.

II. Преди и по време на строителството:

1. Преди започване на строителните дейности теренът на ИП да се обходи от експерти биолози с цел извездане извън границите на строителната полоса на екземпляри от видовете влечуги, земноводни и бозайници, предмет на опазване в защитените зони.

С цел редуциране вероятната загуба/нараняване на индивиди от видовете бозайници, предмет на опазване в защитена зона BG0000151 „Айтоска планина“ при определяне на местата за поставяне на стълбовете в открити местообитания преди началото на изкопните дейности да се направи оглед от експерт зоолог. В случай на наличието на дупки на лалугер и добруджански хомяк, изкопни дейности да не се извършват в периода на зимуване и размножаване (ноември – юли). В случай на установяване на дупки на пъстър пор изкопни дейности да не се извършват в периода април – юли.

2. С цел редуциране вероятната загуба/нараняване на индивиди от видовете бозайници, предмет на опазване в защитена зона BG0000133 „Камчийска и Еменска планина“ при определяне на местата за поставяне на стълбовете в открити местообитания преди началото на изкопните дейности в участъците от репер В 19 до В19+150 m на юг; от репер В 19 до В19+250 m на север; от репер В 19+900 m до В19+1200 m на север; от репер В 17 до В17+800 m на юг да се направи оглед от експерт зоолог. В случай на наличието на дупки на степен пор, пъстър пор и лалугер, изкопни дейности да не се извършват по време на зимуването и размножителния период (ноември-юли).

3. С цел редуциране вероятната загуба/нараняване на индивиди от видовете бозайници, предмет на опазване в защитена зона BG0000141 „Река Камчия“, при определяне на местата за поставяне на стълбовете в открити местообитания, преди началото на изкопните дейности в участъците от репер В6+350 m на юг до репер В6+5,2 km на юг да се направи оглед от експерт - зоолог. В случай на наличието на дупки на лалугер и пъстър пор, изкопните дейности да не се извършват по време на зимуването и размножителния период (ноември-юли).

4. Преди започване на дейностите е необходимо 30 дnevно предварително

писмено уведомление на БДЧР по чл. 58 от Закона за водите във връзка с предвиденото въздушно преминаване на съоръжения.

5. Депониране на строителни и изкопни материали и инсталиране на монтажни площадки да бъде само на определените за това места извън защитените зони, с цел опазване на природни местообитания и местообитания на видове, както и за намаляване на смъртност на индивиди.

6. С цел минимизиране безпокойството на видовете птици и предотвратяване изоставянето на гнезда с яйца/малки, разчистването на сервитута в горски и храстови местообитания при изграждането на ВЛ в участъците на пресичане на защитени зони BG0002044 Камчийска планина (между репер B22 и репер B11) и BG0002038 „Провадийско – Роякско плато“ (между репер B10+1 km на север и репер B9+2 km на север) да се извършва в периода (август-януари), което е извън размножителния им период.

7. Да не се допускат дейности с които се нарушава естественото състояние и проводимостта на речните легла, бреговете на реките и крайбрежните заливаеми ивици чл. 143, ал. 1 от Закона за водите.

8. Отпадъците, които ще се генерират по време на строителството на обекта да се класифицират по реда на Наредба № 2 за класификация на отпадъците (обн. ДВ, бр. 66/2014 г.).

9. Отпадъците, които ще се генерират по време на строителството на обекта, да се предават, въз основа на писмени договори, на лица, притежаващи съответния документ по чл. 35 от ЗУО.

9.1. Да се разработи План за управление на строителни отпадъци (ПУСО), съгласно чл. 11, ал. 1 на Закона за управление на отпадъците (ЗУО).

10. При констатиране на археологически обекти да се предвиди и осигури наблюдение от страна на специалисти археолози, с цел недопускане на тяхното разрушаване.

11. На строителните площадки да се осигури наличие на подходящ абсорбент за почистване на евентуални разливи на смазочни масла, антифриз и др. опасни вещества.

12. Да се води отчетност съгласно изискванията на Наредба № 1 за реда и образците, по които се предоставя информация за дейностите по отпадъците, както и реда за водене на публичните регистри.

13. Преди започване на строителството, възложителят да изготви собствена оценка за възможни случаи на непосредствена заплаха за екологични щети и за причинени екологични щети, за дейностите от приложното поле на Закона за отговорността за предотвратяване и отстраняване на екологични щети, съгласно приложение № 1 на Наредба № 1 от 29.10.2008 г. за вида на превантивните и оздравителни мерки в предвидените случаи от Закона за отговорността за предотвратяване и отстраняване на екологични щети и за минималния размер на разходите за тяхното изпълнение (обн., ДВ, бр. 96/07.11.2008 г.) и да я представи в РИОСВ – Бургас и РИОСВ-Варна.

III. По време на експлоатацията:

1. Образуваните отпадъци при експлоатация на обекта да се предават, въз основа на писмени договори, на лица, притежаващи документ по чл. 35 от ЗУО.

2. Третирането на отпадъците да се извършва в съответствие с изискванията на ЗУО и подзаконовите нормативни актове по неговото прилагане.

3. В случай на аварии (като напр. с течни товари) да се предприемат мерки за незабавно почистване на засегнатата зона за недопускане замърсяване на водните обекти и почвите.

IV. Мерки по чл. 96, ал. 1, т. 7 от Закона за опазване на околната среда

Атмосферен въздух			
1.	Координиране на транспортния план на извън-габаритни товари с местните общини и кметства; Ограничаване на преминаването през населените места на този трафик. Ако това е неизбежно, то трябва да се осигури бързо и безпрепятствено преминаване през населеното място с равномерна скорост (без спиране и намаляване на разрешената скорост).	Строителство Извеждане експлоатация	от Осигуряване на стабилен температурен режим на работа на двигателя, при който нивата на емисии на замърсители са много по-ниски
2.	Транспортните средства да са покрити при транспорт на изкопана земна маса, строителни материали, строителни отпадъци и др.	Строителство Извеждане експлоатация	от Недопускане на прахови емисии
3.	Да не се извършва взривяване при неподходящи метеорологични условия.	Строителство	Опазване живота и здравето на хора и животни.
4.	Непосредствено след приключване на строителните работи, складовите площи за насипни строителни материали да бъдат почистени (рекултивирани)	Непосредствено след приключване Строителството	след на Опазване на въздуха, Управление отпадъците.
5.	Прилагане на вътрешни правила за безопасност и на правила за проверка на оборудването и на превантивна поддръжка	Постоянно по време на Експлоатация	на Ограничаване вероятност от емисии на токсични вещества при инциденти и пожари
Повърхностни и подземни води			
1.	При определяне на местата на стълбовете стълбите да се изберат така, че да не бъдат разположени в близост до повърхностни водни обекти, подземни водоизточници и извори.	Инвестиционен проект Фаза техническа	Предотвратяване замърсяването на повърхностни, подземни води и извори в района на ИП
2.	Стриктно да се спазват мерките по събиране и транспортиране на генерираните отпадъци, с цел предотвратяване на замърсяването на повърхностните и подземните води в района на ИП.	Строителство Експлоатация Извеждане експлоатация	от Предотвратяване замърсяването на повърхностните води в района на ИП
3.	Да се предвиди механизирано водочерпане, чрез помпи при направа на изкопи за фундаменти в площадки с разположение на водно ниво близко до повърхността (съобразно дълбочината на изкопите). Изпомпаната от изкопа	Строителство	Ще се гарантира правилното, качествено и безопасно фундамирането на основите

	вода да се отвежда на достатъчно разстояние, за да се предотврати повторното и навлизане в изкопа или замърсяване.		
4.	При аварийни ситуации със строителната техника, като разливи на горива, масла, хидравлична течности др. незабавно да се пристъпи към почистване на засегнатия терен.	Строителство Експлоатация Извеждане експлоатация	от Предотвратяване замърсяването на повърхностните води в района на ИП
5.	Забрана на мисенето и обелуването на транспортните средства и техника в крайбрежните заливаеми ивици и принадлежащите земи на водохранилищата.	Строителство Експлоатация Извеждане експлоатация	от Предотвратяване замърсяването на повърхностни и подземни води в района на ИП
6.	Забрана за деполиране и третиране на отпадъци в крайбрежните заливаеми ивици.	Строителство Експлоатация Извеждане експлоатация	от Предотвратяване замърсяването на повърхностни и подземни води в района на ИП
7.	Забрана за деполиране и третиране на отпадъци в принадлежащите земи на водохранилищата.	Строителство Експлоатация Извеждане експлоатация	от Предотвратяване замърсяването на повърхностни и подземни води в района на ИП
Геоложка основа			
1.	<p>Да се извършат инженерногеоложки проучвания в границите на площадките за стълбовете (където е възможно) с определяне на физико-механичните показатели на скалите и строителните почви и локализиране на евентуални участъци с проява на физико-геоложки явления и процеси. Към тази марка да се отделят следните интервали:</p> <ul style="list-style-type: none"> - Лъос -G3-G5 - Свлачища - B9+3000 – B9+3800; между G20 и G21; G28 – G28+1500 - Склонови процеси – срутища, блокажи, сипен - G6 – G6+2600; G20+1200 – G20+1600 <p>*Марката се отнася само за площадките за стълбовете с голяма вероятност за попадане в горе описаните интервали, а не за цялото трасе.</p> <p>**Детайлността на Геоложкото проучване (брой проучвателни сондажи и лабораторни изследвания) да бъде съобразено с различните земни основи от предварително проучения картен материал.</p>	Проектиране	Оптимално и екологосъобразно изпълнение на изкопните работи

2.	При евентуално пресичане на отворени карстови форми при изкопните работи, те да се тампонираат.	Строителство	Предпазване на земните недра и подземните води от замърсяване
Ландшафт			
1.	Да се извърши техническа и биологична рекултивация на насипите от изкопни маси при площадките за стълбовете в открити участъци, покрити с естествена растителност и с пряка видност към тях.	Строителство	Подобряване на визуалното въздействие
Земн и почви			
1.	При извършване на изкопно-насиините работи във връзка с фундаването на стълбовете на ВЛ е необходимо разделно деполиране на място (отделни купчини) на ответния хумусен слой от останалата земна маса.	Строителство	Ограничаване на почвените деградационните процеси Опазване на почвите от физическо унищожаване и запечатване
2.	Съхраняването на хумусната почва и последващо използване по предназначение (за обратно засипване или др. рекултивационни дейности)	Строителство	Поддържане на продуктивния потенциал на земните ресурси (почвени, водни, растителни и животински)
3.	Да не се допуска съхраняването на хумусната почва при анаеробни условия (например в микропонижения на терена от строителната явица)	Строителство	
4.	Насипването на изкопите за фундаментите на стълбовете да се извърши в обратен ред (първо се насипва субстрата от подхумусния хоризонт, след това хумусната почва), за да се възстанови приблизително строежът на почвения профил.	Строителство	Поддържане и увеличаване на екосистемните услуги от различните видове територии (урбанизирани, земеделски, горски)
5.	След приключване на строителните и рекултивационните работи, в случай че след засипване на фундаментите има остатък от субстрата от подхумусния хоризонт (в който съдържанието на хумус е под 1%), той трябва да се транспортира до Депото за строителни отпадъци на съответната община.	Строителство	Опазване на почвите, растителността, водните ресурси и земите от замърсяване. Целесъобразно и своевременно оползотворяване на изкопаните земни маси
6.	Във връзка с опазването на почвите от вторично уплътняване при изграждането на ВЛ се препоръчва строителните и монтажните работи да се организират така, че прилежащите	Строителство	Създаване на по-здравословна среда

	обработваеми земеделски земи да бъдат минимално засегнати от навлизането на строителна, монтажна и транспортна техника.		Предпазване на почвения субстрат от повърхностна ерозия и най-вече от ветрова при засушавания по време на строителството
7.	След приключване на строителните и монтажните работи във връзка с ограничаване на вредното въздействие от вторичното уiltyняване в обсега на строителната ница/ строителните площадки, намиращи се в границите на земеделските територии (пლოщи, които след въвеждането на ВЛ в експлоатация ще продължат да се използват за земеделие), да се извърши техническа и биологична рекултивация, съгласно изискванията на Наредба № 26.	Строителство Извеждане експлоатация	от
8.	При наличие върху почвата на петна, замърсени с нефтопродукти и други опасни отпадъци, следва почвата от замърсения слой да бъде изгребана и транспортирана до подходящо депо, а нарушеният терен – рекултивиран.	Строителство Експлоатация Извеждане експлоатация	от
Отпадъци			
1.	Всички генерирани при строителните работи отпадъци да се събират и съхраняват в съответствие с изискванията на ЗУО и подзаконовите нормативни актове по прилагането му. Изкопните земни маси да се извозват на специално отредено за строителни отпадъци депо, съгласувано с общинските власти.	Строителство Извеждане експлоатация	от Предотвратяване на риска от замърсяване с отпадъци
2.	Образуваните битови отпадъци да се извозват на регламентираното депо за твърди битови отпадъци.	Строителство Извеждане експлоатация	от Предотвратяване на замърсяването с ТБО на терена на ИП
3.	Генерираните опасни отпадъци да се предават на лица, притежаващи документ по чл. 35 от ЗУО.	Строителство Извеждане експлоатация	от Предотвратяване на риска от замърсяване с опасни отпадъци
4.	Да се изготви и спазва график за извозване на отпадъците с оглед предотвратяване на замърсяването на околната среда.	Строителство Извеждане експлоатация	от Предотвратяване на замърсяването на околната среда
5.	Да се осигурят съдове за разделно събиране и съхраняване на генерираните отпадъци по време на извършване на ремонтни работи по	Експлоатация	на Предотвратяване на замърсяването с ТБО на терена на ИП

	трасето на високоволтовата линия. Генерираните отпадъци да се предават на лица, притежаващи документ по чл. 35 от ЗУО с цел последващо третиране.		
Биологично разнообразие			
1.	Да се проведе разяснителна кампания сред участниците в строителните и експлоатационни дейности за предмета и целите на защитената зона, включваща процедура за действията, които трябва да се предприемат при намиране на гнездо с яйца/малки или малко (гнездобеглец).	Преди началото на строителството	Намаляване загуба на индивиди
2.	Да се използват типични за района растителни видове, като не се допуска използването на инвазивните и потенциално инвазивните чужди видове висши растения за България при извършване на рекултивация в района на ИП.	По време на строителството и експлоатацията	Да се редуцира вероятността за разпространението на чужди, рудерални/синантропни и инвазивни растителни видове и трансформацията на местообитания
3.	Инсталиране през 10 м по дължината на едното мълниезащитно въже на т.н. отклоняващи (контактни) пластини (или дивертори), въртящи се сфери или спирали, изработени от фосфоресциращ материал в участъците на трасето между репер В10+1 km на север и репер В9+2 km на север, както и между репер В22 и репер В11.	По време на строителството	Намаляване загуба на индивиди
4.	Извеждането на сечите и последващото поддържане на трасето на въздушната линия и в границите на сервитутните зони в горските територии, да се извършва в съответствие с действащата нормативна уредба по горите и с минимални въздействия върху ландшафта.	По време на строителството и експлоатацията	Предварителното разчистване на строителната полоса след м. август и присъствието на хора и техника в периода февруари – май ще предотврати евентуалното заселване през размножителния период в местообитания, засегнати от строителството. Избягване на безпокойство на видове бозайници и птици, изоставяне на гнезда с яйца/малки по време на строителните дейности.

			Избягване директна и индиректна загуба на индивиди.
5.	При необходимост строително-монтажните работи да започнат в периода от 15 март до 30 юни, теренът на строителните площадки да бъде предварително разчистен от дървесна растителност, което ще предотврати загуби на яйца, малки и възрастни пойни птици, както и безпокойството на видове.	По време на строителството	Намаляване загуба на индивиди и гнезда на консервационно значими видове птици.
6.	Над всички носители стълбове да бъдат поставени щъркобрани, които ще ограничат кацането на птици над изолаторните вериги на новата ВЛ 400kV.	По време на експлоатацията	Намаляване загуба на индивиди
Вредни физични фактори			
1.	Периодически да се извършва контрол на нивата на електрическото и магнитното поле от страна на Възложителя на ИП	Експлоатация	Спазване на хигиенните нормативи за осигуряване на безопасна работа в условия на електрически и магнитни полета
2.	Да се осигурят изискваните по националното законодателство технически параметри и габарити на системите в ОРУ, които да не позволяват ниско разположение на шините или на входовете и изходите на системите.	Експлоатация	Спазване на хигиенните нормативи за осигуряване на безопасна работа в условия на електрически и магнитни полета
Здравно-хигиенни аспекти и оценка на риска			
1.	Да не се допускат външни лица на обекта	Строителство Извеждане експлоатация	Опазване здравето на работниците и населението
2.	Използване на лични предпазни средства и спазване на всички изисквания за безопасност и хигиена на труда	Строителство Експлоатация Извеждане експлоатация	Опазване здравето на работниците и населението
Културно и историческо наследство			
1.	При определяне на местата на стълбовете на етап технически проект стъпките да се избера така, че да не засягат археологически обекти или места, за които има данни, че е възможно да има археологически ценности, идентифицирани от съществуващите източници на информация. След оглед по трасето на	Проектиране	Опазване на всички видими на терена археологически обекти

	новата ВЛ 400 kV от п/ст „Варна“ до п/ст „Бургас“, извършен от археолог, резултатите за видимите обекти да се систематизират със съответните атрибутивни данни в два шейп-файла – точков и полигонов, приложими в географска информационна среда (ГИС), а изборът на стъпки за новите стълбове да се съобрази с тях.		
2.	Провеждане на специализирано археологическо проучване (издирване на археологически обекти) по трасето на избрания вариант в съответствие с изискванията на чл. 161 от Закона за културното наследство (ЗКН).	Преди и по време на строителните дейности	Локализиране на всички видими на терена археологически обекти.
3.	При попадане на регистриран археологически обект по трасето, да се процедира в съответствие с разпоредбите на чл. 72 и 73 от ЗКН.	Строителство	Опазване на археологически обекти

Настоящото решение се отнася само за инвестиционното предложение, което е било предмет на извършената ОВОС по реда на Закона за опазване на околната среда.

При промяна на възложителя, на параметрите на инвестиционното предложение или на някои от обстоятелствата, при които се издава настоящото решение по ОВОС възложителя/новият възложител трябва да уведоми своевременно Министерството на околната среда и водите (МОСВ) съгласно чл. 99, ал. 7 от Закона за опазване на околната среда.

На основание чл. 99, ал. 8 от Закона за опазване на околната среда решението по ОВОС губи правно действие, ако в срок 5 /пет/ години от датата на издаването му не е започнало осъществяването на инвестиционното предложение.

При констатиране неизпълнение на условията и мерките в решението по ОВОС виновните лица носят отговорност по чл. 166, т. 2 от Закона за опазване на околната среда.

На основание чл. 22, ал. 3 от Наредбата за ОВОС възлагам на директора на РИОСВ-Бургас и РИОСВ-Варна и Басейнова дирекция „Черноморски район“ контрола по изпълнение на поставените условия в настоящото решение.

Заинтересуваните лица могат да обжалват решението в 14-дневен срок от съобщаването му пред Върховния административен съд по реда на Административнопроцесуалния кодекс (АПК).

Дата: 12.12.2017г

МИНИСТЕРСТВО

