



РЕПУБЛИКА БЪЛГАРИЯ

МИНИСТЕРСТВО НА ОКОЛНАТА СРЕДА И ВОДИТЕ

ИНФОРМАЦИЯ

ОТ

НЕНО ДИМОВ - Министър на околната среда и водите

ОТНОСНО: Оперативното управление на водите на национално ниво в Р. България

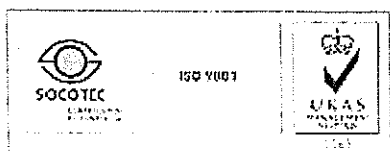
I. СЪСТОЯНИЕ НА ВОДИТЕ В СТРАНАТА ЗА М. ЯНУАРИ 2018 Г.

1. Повърхностни води

Общият обем на речния отток в страната за месец януари е 1 520 млн. м³. Стойността му е с 30% по-малка от стойността за месец декември и с 71% по-голяма от стойността за месец януари 2017 г.

През месец януари в периодите 12-14 и 20-24.01.2018 г. в резултат на валежи са регистрирани по-значителни повишения на речните нива в Черноморски басейн с до +197 см и в Източнобеломорски басейн с до +141 см. В периодите 17-19 и 30-31 в резултат на снеготопене и незначителни валежи са регистрирани повишения на речните нива в Дунавски басейн с до +63 см и в Западнобеломорски басейн с до +25 см. Средномесечните водни количества за месец януари при наблюдаваните пунктове на реките в Източнобеломорския и Западнобеломорския басейни са под месечните норми, а в Дунавския и Черноморския басейни са около и над месечните норми за месец януари.

В Дунавския водосборен басейн обемът на речния отток за месец януари 2018 г. е 601 млн. м³, което е по-малко с 34% от предходния месец и с 86% повече от януари 2017 г. Вследствие на снеготопене и валежи в периода 17-19 и снеготопене в периода 30-31 са регистрирани повишения на речните нива в целия басейн, като по-значителни са повишенията във водосборите на: р. Нишава с до +27 см при с. Калотина; р. Огоста с



София, 1000, бул. „Кн. Мария Луиза“ 22

Тел: +359(2) 940 6194, Факс: +359(2) 986 25 33

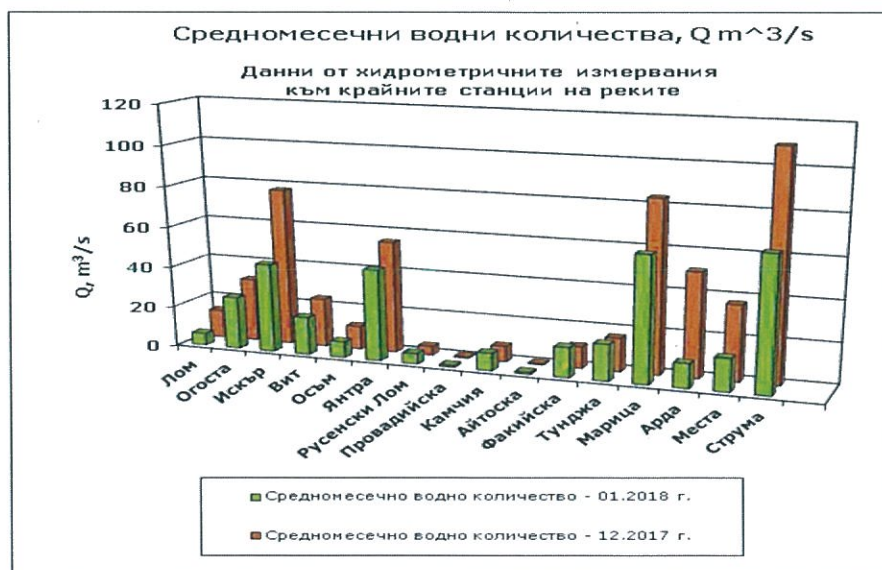


до +37 см при с. Бутан; р. Искър по основната река с до +63 см при с. Ребърково; р. Осъм с до +43 см; р. Янтра с до +58 см по основната река при с. Каранци и с до +40 см по притока ѝ р. Джулюница при с. Джулюница.

В **Черноморския водосборен басейн** обемът на речния отток за месец януари е 301 млн. м³. Стойността му е по-голяма с 35% от стойността за месец декември 2017 г. и със 148% по-голяма от стойността за януари 2017 г. В резултат на валежи в периодите 12-14, 17-19 и 20-22 са регистрирани повишения на речните нивата в целия басейн, като по-значителни са във водосборите на южночерноморските реки. В периода 12-14 по-значителни повишения са регистрирани на: Факийска река при с. Зидарово с до +142 см; р. Ропотамо при с. Веселие с до +70 см; р. Велека при с. Граматиково с до +131 см. В периода 20-22 по-значителни повишения са регистрирани на: р. Камчия при с. Гроздъво с до +56 см; Айтоска река при с. Камено с до +93 см; р. Ропотамо при с. Веселие с до +197 см; р. Велека при с. Граматиково с до +137 см.

Обемът на оттока на **Източнобеломорския водосборен басейн** за месец януари е 455 млн. м³. Той е с 35% по-малък в сравнение с миналия месец и по-голям с 28% от януари 2017 г. Вследствие на валежи в периодите 17-18 и 20-24 са регистрирани повишения на водните нива в басейна, като по-значителни са във водосборите на: р. Тунджа в основната река при гр. Ямбол с до +42 см и гр. Елхово с до +57 см, както и в притока ѝ р. Мочурица при с. Чарда с до +141 см; р. Арда с до +45 см в притока ѝ р. Крумовица.

В **Западнобеломорския водосборен басейн** обемът на речния отток за месец януари е 163 млн. м³. Стойността му е с 52% по-малка от тази за декември и с 86% по-голяма от стойността за януари 2017 г. В резултат на валежи и снеготопене в периода 17-19 и снеготопене в периода 30-31 са регистрирани повишения на речните нива във водосборите на: р. Места при Момина Кула с до +22 см и при гр. Хаджидимово с до +25 см; р. Струма с до +17 см в основната река при гр. Перник и в притоците ѝ р. Речица при с. Ваксево с до +16 см, р. Елешница при с. Ваксево с до +15 см; р. Лебница при с. Лебница с до +12 см и р. Пиринска Бистрица при с. Горно Спанчево с до +17 см.



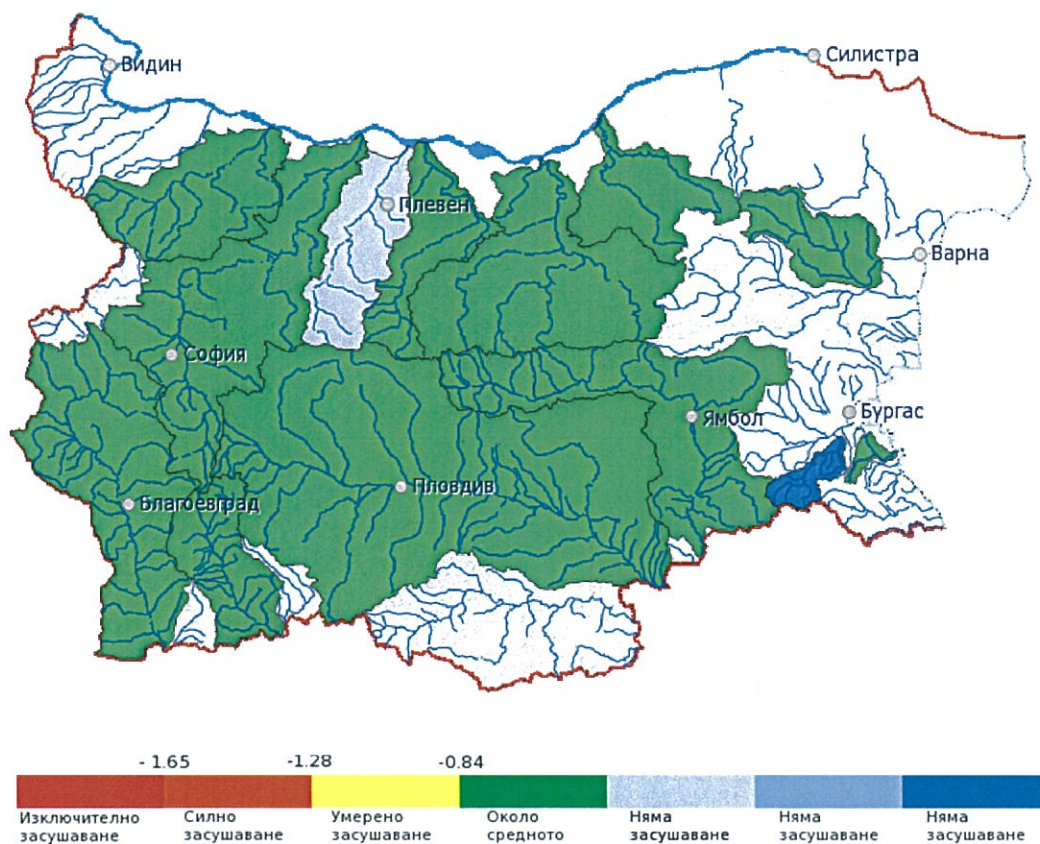
2. РЕКА ДУНАВ

Средномесечните водни стоежи за месец януари на р. Дунав при всички измервателни пунктове в българския участък са над месечните норми за януари и с до +75 см над стойностите за миналия месец.

3. СТОЙНОСТ НА ИНДЕКСА НА ЗАСУШАВАНЕ SRI

НИМХ ежемесечно изчислява стойността на индекса на засушаване SRI, на база предварително определени средномесечни водни количества по поречия. За месец януари 2018 г. индексите са както следва:

- около средното засушаване – по поречията на реките: Огоста, Искър, Осъм, Янтра, Русенски Лом, Провадийска, Марица, Тунджа, Струма, Места и Ропотамо;
- в останалите поречия няма засушаване;



II. СЪСТОЯНИЕ НА ВОДИТЕ ЗАРЕГУЛИРАНИ В КОМПЛЕКСНИТЕ И ЗНАЧИМИ ЯЗОВИРИ ПРЕЗ М. ЯНУАРИ 2018 Г.

В Министерството на околната среда и водите ежедневно се следи състоянието на водите зарегулирани в комплексните и значими язовири, на базата на ежедневна информация постъпваща от дружествата експлоатиращи язовирните стени и съоръженията към тях. Съгласно приложение №1 към чл.13 ал.1, т.1 от Закона за водите, комплексните и значими язовири са 53 броя:

- Сумата на общите им обеми е 6 692,03 млн. м³, което представлява около 87% от сумата на общите обеми на изградените в страната язовири;

- За 44 броя комплексни и значими язовири с общ обем 6 620,40 млн. м³ се изготвя годишен график за определяне на стратегията при използването на водите им;

Сумата от наличните в тях завирени обеми към 31.01.2018 г. е 4 315,1 млн. м³ и представлява 65,2% от сумата на общите им обеми. В края на месец януари 2017 г. този процент е бил 53,6%. **Сумарният завирен обем към 31 януари 2018 г. е с 11,6% по-голям от обема към 31 януари 2017 г. и с 0,5% по-малък спрямо обема към 31 декември 2017 г.**

През месец януари с минимални количества преливат язовирите „Ясна поляна“ и „Пчелина“, без проблеми, осигурена е нормална проводимост на реките след язовирите.

В края на месеца със запълване над 90% са язовирите: „Йовковци“, „Среченска бара“, „Ясна поляна“, „Боровица“, „Пчелина“, „Въча“, „Кричим“ и „Розов кладенец“.

Няма данни за засегнати населени места и за възникнали аварийни ситуации по язовирните стени и съоръженията към тях.



Наличният завирен обем в язовирите според основното им предназначение е както следва:

- за питейно-битово водоснабдяване – 81,8% от общия им обем. В язовирите с питейно-битово предназначение има акумулирани достатъчни водни обеми за осигуряване нуждите на населението.
- за напояване – 48,4% от общия им обем. Язовирите разполагат със свободни обеми за поемане на очаквания приток.
- за енергетика – 74,2% от общия им обем. Язовирите разполагат с ретензионни обеми. Язовирите от каскада „Арда“ – „Кърджали“, „Студен кладенец“ и „Ивайловград“ спазват определения максимален обем от 80%.

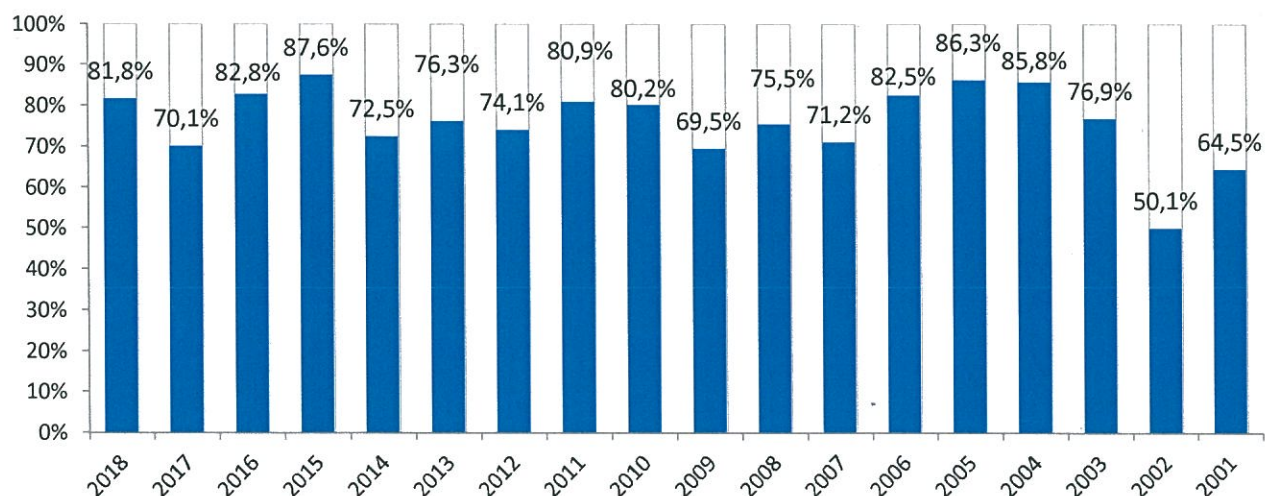
III. КОМПЛЕКСНИ И ЗНАЧИМИ ЯЗОВИРИ С ОСНОВНО ПРЕДНАЗНАЧЕНИЕ ПИТЕЙНО-БИТОВО ВОДОСНАБДЯВАНЕ

Сумарният завирен обем на язовирите с питейно-битово предназначение към 31 януари 2018 г. е 1 227,1 млн. м³, което е 81,8% от общия им обем и е с **0,7% по-голям спрямо обема им в края на месец декември 2017 г. и с около 8,7% по-голям от обема им в края на м. януари 2017 г.**

Степента им на напълване е както следва: яз. „Искър“ – 80,4%, яз. „Бели Искър“ – 58,1%, яз. „Среченска бара“ – 97,8%, яз. „Христо Смирненски“ – 54,5%, яз. „Йовковци“ – 94,1%, яз. „Тича“ – 80,5%, яз. „Камчия“ – 93,8%, яз. „Ясна поляна“ – 99,8%, яз. „Асеновец“ – 57,8%, яз. „Боровица“ – 100%, яз. „Студена“ – 49,1% и яз. „Дяково“ – 44,8%.

Всички язовири за питейно-битово водоснабдяване в края на месец януари са с обеми, достатъчни да обезпечат нуждите на водоползвателите.

Процент на запълване на комплексните и значими язовири за питейно-битово водоснабдяване за м. януари 2018-2001 г.



IV. ПРЕДПРИЕТИ ДЕЙСТВИЯ НА ОПЕРАТИВНО ЗВЕНО КЪМ МОСВ

През месец януари хидрометеорологичната обстановка в страната е нормална за сезона. Не са възниквали извънредни ситуации, предвид което оперативното звено към МОСВ не е активирано.

V. ПРЕДПРИЕТИ МЕРКИ В МЕСЕЧНИЯ ГРАФИК ЗА ИЗПОЛЗВАНЕ НА ВОДИТЕ ОТ КОМПЛЕКСНИТЕ И ЗНАЧИМИ ЯЗОВИРИ ПРЕЗ МЕСЕЦ ЯНУАРИ 2018 Г.:

С изменение на месечния график за използване на водите за месец януари са отпуснати допълнителни водни маси от язовирите „Искър“ и „Батак“, както следва:

- от язовир „Искър“ са отпуснати допълнително 2,000 млн. м³ вода за производство на електроенергия, необходима за провеждане на изпитания на ХГ2 във ВЕЦ „Кокаляне“. Изпитанията са част от трети етап на провежданата рехабилитация в каскада „Искър“.
- от язовир „Батак“ са отпуснати допълнително 0,500 млн. м³ вода за промишлено водоснабдяване.

VI. КОНТРОЛ ПО СПАЗВАНЕ НА МЕСЕЧНИЯ ГРАФИК НА КОМПЛЕКСНИТЕ И ЗНАЧИМИ ЯЗОВИРИ

В резултат от осъществената от Басейновите дирекции контролна дейност по отношение изпълнението на режимния график и определените за поддържане обеми на водите на комплексните и значими язовири се констатира, че няма допуснати нарушения.

НЕНО ДИМОВ

Министър на околната среда и водите