



РЕПУБЛИКА БЪЛГАРИЯ

МИНИСТЕРСТВО НА ОКОЛНАТА СРЕДА И ВОДИТЕ

ИНФОРМАЦИЯ

от

НЕНО ДИМОВ - Министър на околната среда и водите

ОТНОСНО: Оперативното управление на водите на национално ниво в Р. България

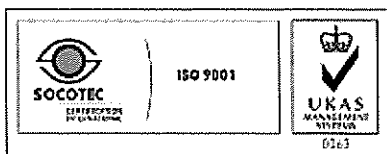
I. СЪСТОЯНИЕ НА ВОДИТЕ В СТРАНАТА ЗА М. ФЕВРУАРИ 2018 Г.

1. ПОВЪРХНОСТНИ ВОДИ

Общият обем на речния отток в страната през месец февруари е 2 349 млн. м³. Стойността му е с 55% по-голяма от стойността за месец януари и с 62% по-голяма от стойността за месец февруари 2017 г.

Средномесечните водни количества за месец февруари при наблюдаваните пунктове на реките в Черноморския, Източнобеломорския и в средните и долните течения на реките в Западнобеломорския басейн са около и под месечните норми за февруари, а в Дунавския басейн и горните течения на реките в Западнобеломорския басейн са над месечните норми за месец февруари. През месец февруари в периодите 3-5 и 14-15 в резултат на валежи и снеготопене са регистрирани по-значителни повишения на речните нива в цялата страна. В периодите 10-12 и 22-23 са регистрирани по-значителни повишения в Източнобеломорски басейн и Черноморски басейн с до +117 см.

В Дунавския водосборен басейн обемът на речния отток за месец февруари е 971 млн. м³, което е по-голямо с 62% от предходния месец и с 37% повече от февруари 2017 г. Вследствие на валежи и снеготопене в периодите 3-5 и 14-15 февруари са регистрирани повишения на речните нива в целия басейн, като по-значителни са повишенията във водосборите на: р. Нишава с до +83 см при гр. Калотина; р. Искър по основната река с до +80 см при с. Ребърково и в притоците ѝ р. Палакария при с.



София, 1000, бул. „Кн. Мария Луиза” 22

Тел: +359(2) 940 6194, Факс: +359(2) 986 25 33

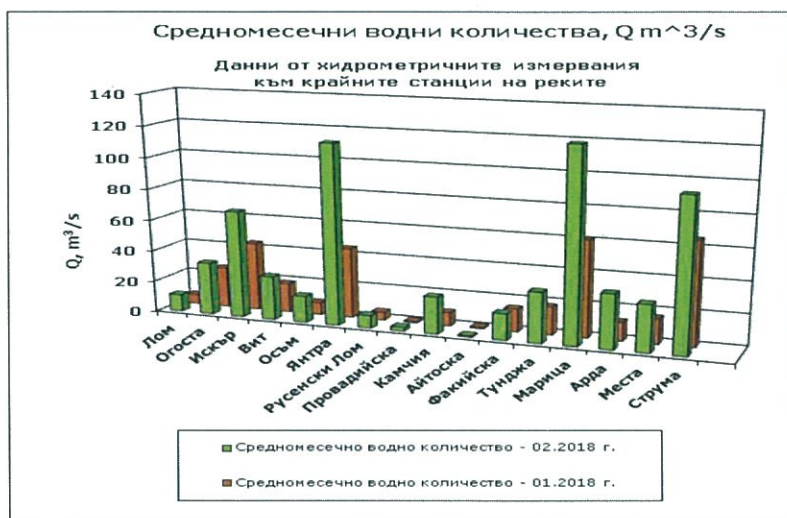


Рельово с +92 см и р. Искрецка при гр. Своге с +70 см; р. Осъм с до +127 см при с. Изгрев; р. Янтра с до +173 см по основната река при с. Каранци и с до +156 см по притока ѝ р. Джулюница при с. Джулюница. В периода 27-28.02 е регистриран брегови лед при наблюдаваните пунктове на р. Черни Вит при с. Черни Вит, р. Вит при гр. Тетевен, р. Осъм при градовете Троян и Ловеч.

В **Черноморския водосборен басейн** обемът на речния отток за месец февруари е 355 млн. м³. Стойността му е по-голяма с 18% от стойността за месец януари и с 62% по-голяма от стойността за февруари 2017 г. В резултат на валежи в периодите 4-5, 11-12 и 14-15 февруари са регистрирани повишения на речните нива в целия басейн, като по-значителни са във водосборите на южночерноморските реки. В периода 4-5.02 по-значителни повишения са регистрирани във водосбора на р. Камчия с до +105 см и в притока ѝ р. Луда Камчия при с. Берово с +140 см и във водосборите на южночерноморските реки (Факийска река при с. Зидарово с +130 см и р. Велека при с. Граматиково с +107 см). В периода 11-12.02 по-значителни повишения са регистрирани на р. Ропотамо при с. Веселие с +117 см. В периода 14-15.02 по-значителни повишения са регистрирани във водосбора на р. Камчия с до +204 и във водосборите на южночерноморските реки (Факийска река при с. Зидарово с +110 см и р. Ропотамо при с. Веселие с +40 см). На 28 февруари е регистриран брегови лед при наблюдаваните пунктове на Айтоска река при с. Камено, Факийска река при с. Зидарово и р. Ропотамо при с. Веселие.

Обемът на оттока на **Източнобеломорския водосборен басейн** за месец февруари е 757 млн. м³. Той е с 66% по-голям в сравнение с предходния месец и два пъти по-голям от февруари 2017 г. Вследствие на валежи в периода 4-6 февруари са регистрирани по-значителни повишения на водните нива във водосбора на р. Тунджа - по основната река с до +112 см и в притока ѝ р. Мочурица при с. Чарда с +208 см. Вследствие на валежи в периодите 10-12, 14-15 и 22-23 февруари са регистрирани повишения на водните нива в басейна, като по-значителни са във водосборите на: р. Тунджа с до +117 см; р. Марица по основната река с до +95 см при градовете Харманли и Свиленград и в притоците ѝ р. Сазлийка с до +57 см и р. Харманлийска река с до +232 см; р. Арда с до +113 см по основната река и с до +227 см в притоците ѝ р. Върбица и р. Крумовица.

В **Западнобеломорския водосборен басейн** обемът на речния отток за месец февруари е 266 млн. м³. Стойността му е с 63% по-голяма от тази за януари и с 71% по-голяма от стойността за февруари 2017 г. В резултат на валежи и снеготопене в периода 4-5 и 14-15 февруари са регистрирани повишения на речните нива в басейна. По-значителни повишения на водните нива са регистрирани на: 4 февруари при наблюдателните пунктове на р. Места при Момина Кула с +73 см и при гр. Хаджидимово с +106 см, в притоците от горното течение на р. Струма: с +79 см на р. Речица при с. Ваксево и с +125 см на р. Елешница при с. Ваксево; на 5 февруари при наблюдателните пунктове в долното течение на р. Струма при гр. Кресна с +97 см и при с. Марино поле с +69 см.



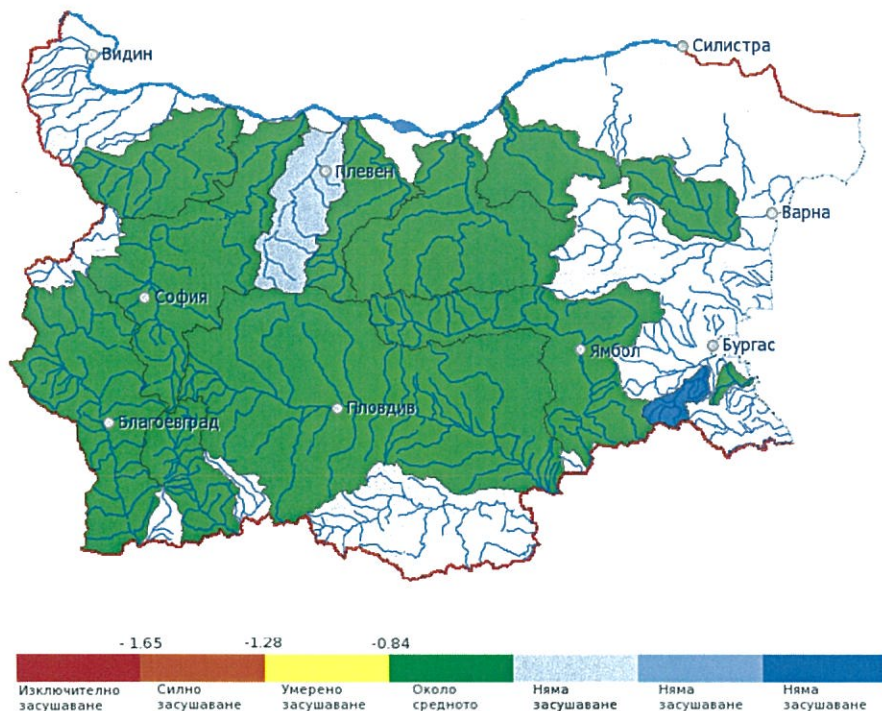
2. РЕКА ДУНАВ

Средномесечните водни стоежи за месец февруари на р. Дунав при всички измервателни пунктове в българския участък са около месечните норми за февруари и са до -45 см под стойностите за миналия месец.

3. СТОЙНОСТ НА ИНДЕКСА НА ЗАСУШАВАНЕ SRI

НИМХ ежемесечно изчислява стойността на индекса на засушаване SRI, на база предварително определени средномесечни водни количества по поречия. За месец февруари 2018 г. индексите са както следва:

- около средното засушаване – по поречията на реките: Огоста, Искър, Осъм, Янтра, Русенски Лом, Провадийска, Ропотамо, Марица, Тунджа, Струма и Места;
- в останалите поречия няма засушаване;



II. СЪСТОЯНИЕ НА ВОДИТЕ ЗАРЕГУЛИРАНИ В КОМПЛЕКСНИТЕ И ЗНАЧИМИ ЯЗОВИРИ ПРЕЗ м. ФЕВРУАРИ 2018 г.

В Министерството на околната среда и водите ежедневно се следи състоянието на водите зарегулирани в комплексните и значими язовири, на базата на ежедневна информация постъпваща от дружествата експлоатиращи язовирните стени и съоръженията към тях. Съгласно приложение №1 към чл.13 ал.1, т.1 от Закона за водите, комплексните и значими язовири са 53 броя:

- Сумата на общите им обеми е 6 692,03 млн. м³, което представлява около 87% от сумата на общите обеми на изградените в страната язовири;

- За 44 броя комплексни и значими язовири с общ обем 6 620,40 млн. м³ се изготвя годишен график за определяне на стратегията при използването на водите им;

Сумата от наличните в тях завирени обеми към 28.02.2018 г. е 4 648,6 млн. м³ и представлява 70,2% от сумата на общите им обеми. В края на месец февруари 2017 г. този процент е бил 57,5%. **Сумарният завирен обем към 28 февруари 2018 г. е с 12,7% по-голям от обема към 28 февруари 2017 г. и с 5,0% по-голям спрямо обема към 31 януари 2018 г.**

През месец февруари интензивното снеготопене предизвикано от повишените температури и валежи от дъжд е причина за големия приток към язовирите, в следствие на което преливат язовирите „Боровица“, „Йовковци“, „Камчия“, „Ясна поляна“ „Панчарево“ и „Пчелина“. Осигурена е нормална проводимост на реките след язовирите, няма проблеми и засегнати населени места.

В края на месеца със запълване 100% са язовирите: „Йовковци“, „Камчия“, „Ясна Поляна“ и „Боровица“.

Със запълване над 90% са язовирите: „Тича“, „Среченска бара“, „Пчелина“, „Въча“, „Студен кладенец“, „Кричим“ и „Розов кладенец“.

Няма данни за засегнати населени места и за възникнали аварийни ситуации по язовирните стени и съоръженията към тях.





Наличният завирен обем в язовирите според основното им предназначение е както следва:

- за питейно-битово водоснабдяване – 85,5% от общия им обем. В язовирите с питейно-битово предназначение има акумулирани достатъчни водни обеми за осигуряване нуждите на населението.
- за напояване – 54,9% от общия им обем. Язовирите разполагат със свободни обеми за поемане на очаквания приток.
- за енергетика – 78,3% от общия им обем. Язовирите разполагат с ретензионни обеми.

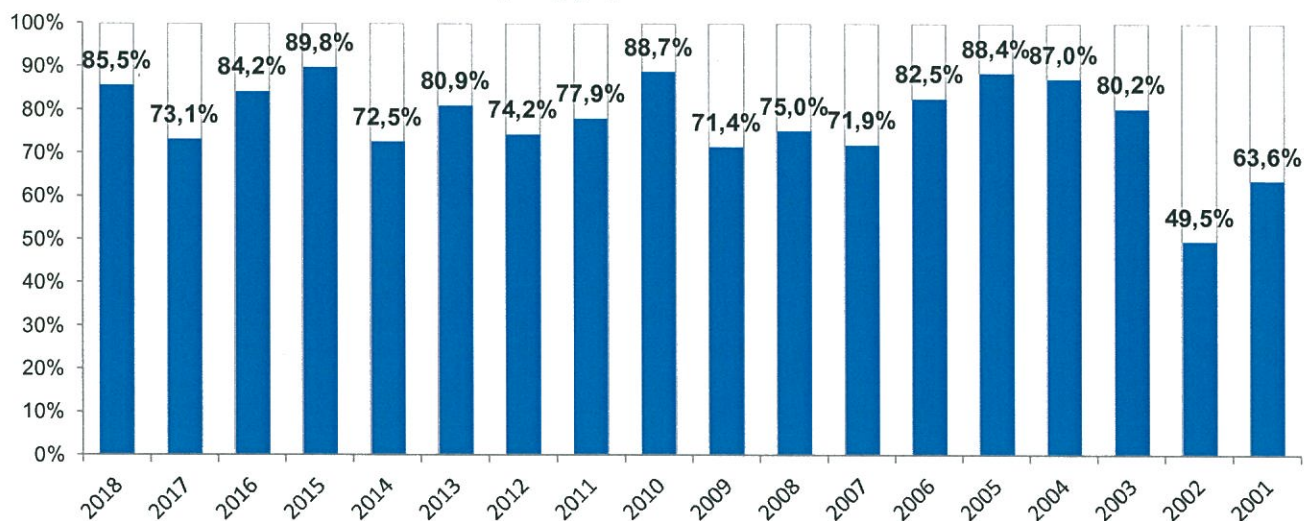
III. КОМПЛЕКСНИ И ЗНАЧИМИ ЯЗОВИРИ С ОСНОВНО ПРЕДНАЗНАЧЕНИЕ ПИТЕЙНО-БИТОВО ВОДОСНАБДЯВАНЕ

Сумарният завирен обем на язовирите с питейно-битово предназначение към 28 февруари 2018 г. е 1 282,7 млн. м³, което е 85,5% от общия им обем и е с **3,7% по-голям спрямо обема им в края на месец януари 2018 г. и с 2,4% по-голям от обема им в края на м. февруари 2017 г.**

Степента им на напълване е както следва: яз. „Искър” – 80,3%, яз. „Бели Искър” – 41,9%, яз. „Среченска бара” – 96,5%, яз. „Христо Смирненски” – 62,1%, яз. „Йовковци” – 100%, яз. „Тича” – 90,2%, яз. „Камчия” – 100%, яз. „Ясна поляна” – 100%, яз. „Асеновец” – 69,9%, яз. „Боровица” – 100%, яз. „Студена” – 54,9% и яз. „Дяково” – 45,5%.

Всички язовири за питейно-битово водоснабдяване в края на месец февруари са с обеми, достатъчни да обезпечат нуждите на водоползвателите.

Процент на запълване на комплексните и значими язовири за питейно-битово водоснабдяване за м. февруари 2018-2001 г.



IV. ПРЕДПРИЕТИ ДЕЙСТВИЯ НА ОПЕРАТИВНО ЗВЕНО КЪМ МОСВ

През месец февруари хидрометеорологичната обстановка в страната е нормална за сезона. Не са възниквали извънредни ситуации, предвид което оперативното звено към МОСВ не е активирано.

V. ПРЕДПРИЕТИ МЕРКИ В МЕСЕЧНИЯ ГРАФИК ЗА ИЗПОЛЗВАНЕ НА ВОДИТЕ ОТ КОМПЛЕКСНИТЕ И ЗНАЧИМИ ЯЗОВИРИ ПРЕЗ МЕСЕЦ ФЕВРУАРИ 2018 Г.:

С цел превенция от вредно въздействие на водите, вземайки предвид бързо покачващия се обем на водите в язовир „Малко Шарково“ е изменен месечния график, като за достигане и поддържане на определен обем от 37,000 млн. м³ в язовира се извърши контролирано освобождаване на водни маси през основния изпускател.

Изменен е месечния график в частта за язовир „Копринка“, поради възникналата необходимост от спешни ремонтни действия на таблени затвори на основни изпускатели на язовира. С изменението е разпоредено обемът на язовира, да достигне и да не надвишава 50,800 млн. м³ като този определен максимален обем се поддържа чрез работа на ВЕЦ „Копринка“ до приключване на ремонтните дейности.

Предвид регистрираните рязко покачващи се притоците към язовирите от каскада „Арда“, довели до преминаване на висока вълна и надвишаване на определените за поддържане обеми, с изменение на месечния график е разпоредено достигане и поддържане на определените максимални обеми на язовирите в каскадата чрез извършване на допълнително производство на електроенергия.

VI. КОНТРОЛ ПО СПАЗВАНЕ НА МЕСЕЧНИЯ ГРАФИК НА КОМПЛЕКСНИТЕ И ЗНАЧИМИ ЯЗОВИРИ

Язовирите от каскада „Арда“ - „Кърджали“ и „Студен кладенец“ са надвишили определения за поддържане с месечния график обем, поради големия постъпващ приток предизвикан от интензивното снеготопене и валеж от дъжд през месец февруари. НЕК ЕАД, Предприятие „Язовири и каскади“ са предприели необходимите действия и мерки за сработване на притока към язовирите и осигуряване на свободен обем чрез работа на ВЕЦ, с цел недопускане на вредно въздействие на водите.

При осъществената от Басейновите дирекции контролна дейност по отношение изпълнението на режимния график за месец февруари е констатирано, че няма допуснати нарушения на Закона за водите и Наредбата за ползване на повърхностните води, няма надвишаване на лимита на разрешеното водовземане.



НЕНО ДИМОВ

Министър на околната среда и водите