



РЕПУБЛИКА БЪЛГАРИЯ

МИНИСТЕРСТВО НА ОКОЛНАТА СРЕДА И ВОДИТЕ

ИНФОРМАЦИЯ

ОТ

НЕНО ДИМОВ - Министър на околната среда и водите

ОТНОСНО: Оперативното управление на водите на национално ниво в Р. България

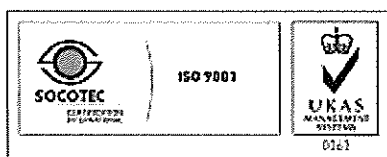
I. СЪСТОЯНИЕ НА ВОДИТЕ В СТРАНАТА ЗА М. ЯНУАРИ 2019 Г.

1. ПОВЪРХНОСТНИ ВОДИ

Общият обем на речния отток в страната за месец януари 2019 г. е 1 281 млн. м³. Стойността му е с около 36% по-голяма от стойността за месец декември 2018 г. и със 16% по-малка от стойността за месец януари 2018 г.

Средномесечните водни количества за месец януари при по-голямата част от наблюдаваните пунктове на реките в страната са под месечните норми. Около и над тях са водните количества: във водосбора на р. Янтра, р. Черни Лом при с. Широково (Дунавски басейн); р. Провадийска при гара Синдел (Черноморски басейн); р. Чепеларска при с. Бачково; във водосбора на р. Арда (Източнобеломорски басейн); р. Речица при с. Ваксево, р. Сушицка при с. Полена, р. Струмешница при с. Струмешница (Западнобеломорски басейн). В периодите 8-11, 22-26 и 29-31 януари са регистрирани повишения на речните нива в различни части от страната вследствие на валежи.

В **Дунавския басейн** обемът на речния отток за месец януари е 395 млн. м³, което е със 17% повече от предходния месец и с 34% по-малко спрямо същия период миналата година. Вследствие на валежи и снеготопене в периодите 22-26 и 29-31 януари са регистрирани повишения на речните нива в басейна. По-значителни са били в периода 22-26 във водосборите на р. Искър с до +54 см, р. Вит с до +78 см, р. Осъм с до +130 см и р. Янтра с до +160 см и в периода 29-31 януари на р. Искър с до +58 см, р. Вит до +52 см и



София, 1000, бул. „Кн. Мария Луиза” 22

Тел: +359(2) 940 6259

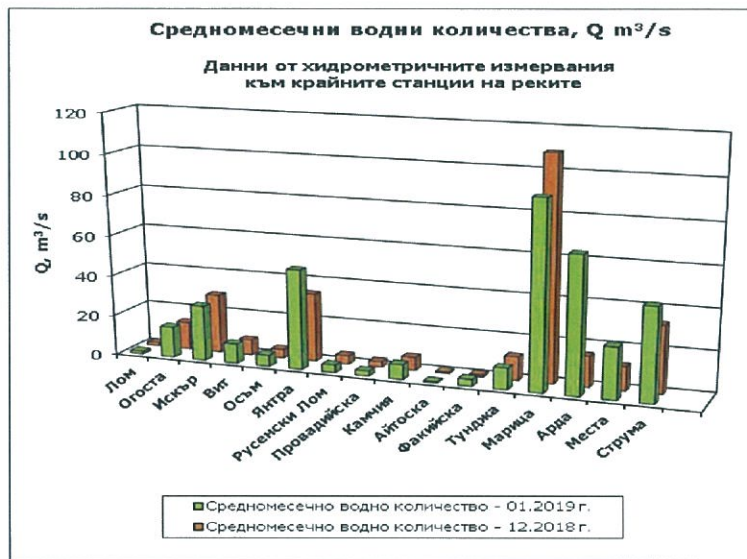


р. Осъм с до+69 см. В резултат на ниските температури през по-голямата част от месеца са регистрирани ледови явления в част от реките от басейна: ледена покривка на р. Искър при с. Бели Искър, р. Бистрица (Мусаленска) при лет. Боровец; брегови лед на р. Палакария при с. Рельово, р. Черни Вит при с. Черни Вит, р. Бели Вит при гр. Тетевен, р. Осъм при гр. Троян и гр. Ловеч.

В **Черноморския басейн** обемът на речния отток за месец януари е 98 млн. м³, което е с около 73% повече спрямо предходния месец декември 2018 г. и с 67% по-малко от месец януари 2018 г. Вследствие на валежи и снеготопене в периодите 8-11 и 22-26 януари са регистрирани повишения на речните нива в басейна. По-значителни в периода 8-11 януари на Факийска река при с. Зидарово с до +186 см, на р. Ропотамо при с. Веселие с до +138 см, на р. Велека при с. Граматиково с до +281 см и в периода 22-26 януари на р. Камчия при с. Берово с до +202 см.

Обемът на речния отток в **Източнобеломорския басейн** за месец януари е 607 млн. м³, което е с около 40% повече спрямо този за месец декември 2018 г. и с 33% повече от този за месец януари 2018 г. Вследствие на валежи и снеготопене в периодите 8-11, 22-26 и 29-31 януари са регистрирани повишения на речните нива в по-голямата част от басейна. По-значителни са били повишенията: в периода 8-11 януари във водосбора на р. Арда с до +391 см; в периода 22-26 януари във водосборите на р. Тунджа с до +103 см, на р. Марица с до +145 см и на р. Арда с до +537 см; в периода 29-31 януари във водосбора на р. Арда с до +388 см. В резултат на ниските температури през по-голямата част от месеца е регистрирана ледена покривка на р. Арда при гр. Рудозем.

В **Западнобеломорския басейн** обемът на речния отток за месец януари е 180 млн. м³, което е с 60% повече спрямо този за месец декември 2018 г. и с 11% повече от този за месец януари 2018 г. Вследствие на валежи и снеготопене в периодите 8-11, 22-26 и 29-31 януари са регистрирани повишения на речните нива в по-голямата част от басейна. По-значителни са повишенията в периода 8-11 януари във водосбора на р. Струма с до +199 см, в периода 22-26 януари във водосборите на р. Струма с до +107 см и на р. Места с до +191 см, в периода 29-31 януари във водосборите на р. Струма с до +60 см и на р. Места с до +101 см. В резултат на ниските температури през по-голямата част от месеца са регистрирани ледови явления в част от реките от басейна: брегови лед – на р. Струма при гр. Перник и на р. Речица при с. Ваксево; ледена каша – на р. Места при м. Момина кула; ледена покривка – на р. Бистрица (Соволянска) при с. Гърляно.



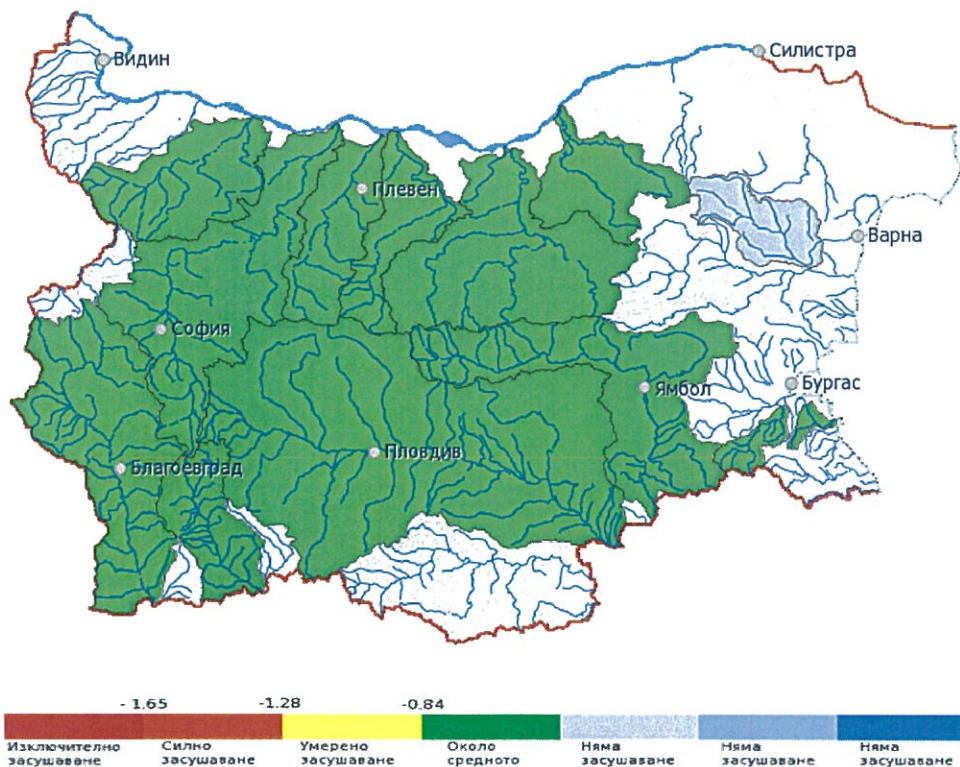
2. РЕКА ДУНАВ

Средномесечните водни стоежи за месец януари 2019 г. на р. Дунав при измервателните пунктове в българския участък на реката са с 30÷50% под месечните норми за месец януари и с 149÷265 см по-високи спрямо миналия месец

3. СТОЙНОСТ НА ИНДЕКСА НА ЗАСУШАВАНЕ SRI

НИМХ ежемесечно изчислява стойността на индекса на засушаване SRI, на база предварително определени средномесечни водни количества по поречия. За месец януари 2019 г. индексите са както следва:

- около средното засушаване – по поречията на реките: Огоста, Искър, Вит, Осъм, Янтра, Русенски Лом, Факийска, Ропотамо, Марица, Тунджа, Струма и Места;
- във всички други поречия на страната няма засушаване;



II. СЪСТОЯНИЕ НА ВОДИТЕ ЗАРЕГУЛИРАНИ В КОМПЛЕКСНИТЕ И ЗНАЧИМИ ЯЗОВИРИ ПРЕЗ м. ЯНУАРИ 2019 г.

В Министерството на околната среда и водите ежедневно се следи състоянието на водите зарегулирани в комплексните и значими язовири, по приложение 1 към чл. 13, ал. 1, т. 1 от Закона за водите, на базата на ежедневна информация постъпваща от дружествата експлоатиращи язовирните стени и съоръженията към тях. Съгласно приложение №1 към чл.13 ал.1, т.1 от Закона за водите, комплексните и значими язовири са 52 броя:

- Сумата на общите им обеми е 6 546,19 млн. м³, което представлява около 85,1% от сумата на общите обеми на изградените в страната язовири;
- За 43 броя комплексни и значими язовири с общ обем 6 474,60 млн. м³ се изготвя годишен график за определяне на стратегията при използването на водите им.

Сумата от наличните в тях завирени обеми към 31 януари 2019 г. е 4 057,0 млн. м³ и представлява 62,7% от сумата на общите им обеми. В края на месец януари 2018 г. този процент е бил 65,2%. *Сумарният завирен обем към 31 януари 2019 г. е с 2,5% по-малък от обема към 31 януари 2018 г. и с 6,2% по-голям спрямо обема към 31 декември 2018 г.*

През месец януари преливат: яз. „Боровица“ като преливните количества не създават предпоставки за наводнения и/или опасност за населението и инфраструктурата в района; и яз. „Пчелина“, което е нормалното експлоатационно състояние на язовира. Коритата на реките след язовирните стени са в добро състояние и проводимостта им е осигурена.

В края на месеца със запълване 100% са язовирите „Боровица“ и „Пчелина“.

Със запълване над 90% са язовирите: „Среченска бара“, „Кричим“, „Кърджали“ и „Розов кладенец“.

Язовирите от Каскада „Арда“ – яз. „Кърджали“ и яз. „Студен кладенец“ провеждат висока вълна. Предприети са мерки за изпълнение на условията в месечния график, като намаляването на обема се извършва чрез работата на ВЕЦ. И двата язовира разполагат със свободни - ретензионни обеми.

Няма данни за засегнати населени места и за възникнали аварийни ситуации по язовирните стени и съоръженията към тях.



Наличните завирени обеми в язовирите, в края на месец януари, според основното им предназначение са както следва:

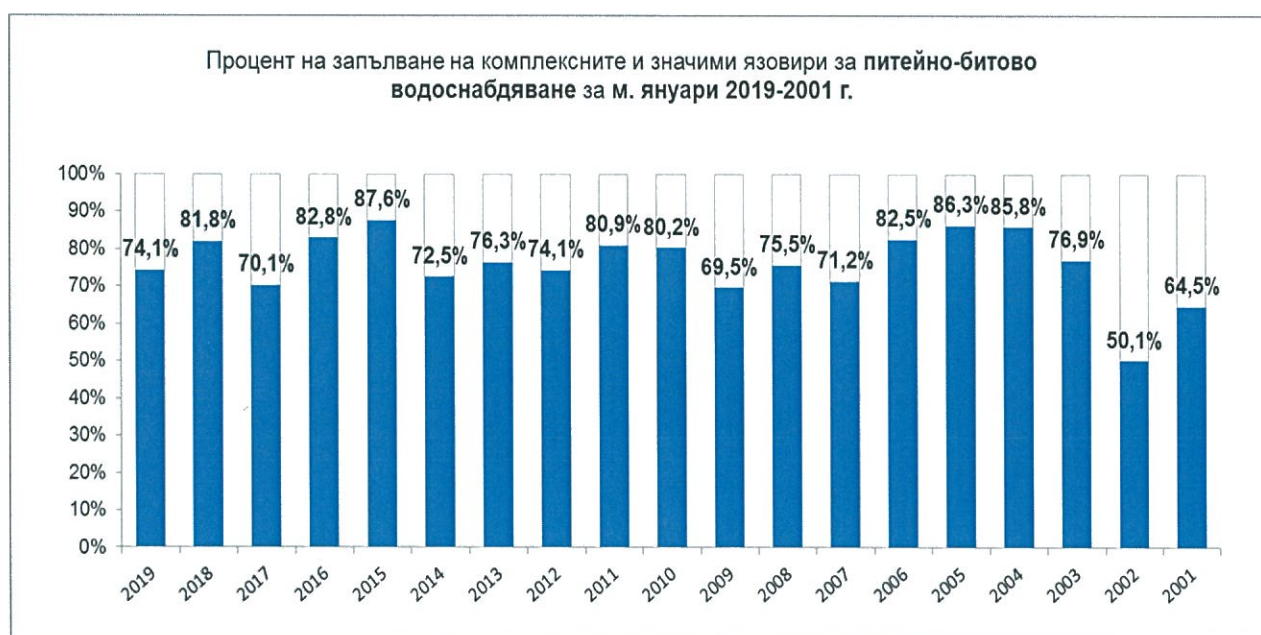
- за питейно-битово водоснабдяване – 74,1% от общия им обем. В язовирите с питейно-битово предназначение акумулираните водни обеми са достатъчни за осигуряване нуждите на населението.
- за напояване – 50,0% от общия им обем. Язовирите разполагат със свободни обеми за поемане на очаквания приток.
- за енергетика – 69,9% от общия им обем. Язовирите разполагат с ретензионни обеми.

III. КОМПЛЕКСНИ И ЗНАЧИМИ ЯЗОВИРИ С ОСНОВНО ПРЕДНАЗНАЧЕНИЕ ПИТЕЙНО-БИТОВО ВОДОСНАБДЯВАНЕ

Сумарният завирен обем на язовирите с питейно-битово предназначение към 31 януари 2019 г. е 1 111,8 млн. м³, което е 74,1% от общия им обем и е еквивалентен на обема в края на предходния месец декември 2018 г. и с 7,7% по-малък от обема в края на м. януари 2018 г.

Степента им на напълване е както следва: яз. „Искър” – 73,6%, яз. „Бели Искър” – 61,4%, яз. „Среченска бара” – 98,1%, яз. „Христо Смирненски” – 66,8%, яз. „Йовковци” – 89,7%, яз. „Тича” – 69,7%, яз. „Камчия” – 80,4%, яз. „Ясна поляна” – 87,8%, яз. „Асеновец” – 60,3%, яз. „Боровица” – 100%, яз. „Студена” – 43,7% и яз. „Дяково” – 43,1%.

Всички язовири за питейно-битово водоснабдяване в края на месец януари са с обеми достатъчни за обезпечаване нуждите на водоползвателите.



IV. ПРЕДПРИЕТИ ДЕЙСТВИЯ НА ОПЕРАТИВНО ЗВЕНО КЪМ МОСВ

Предвид обявения от НИМХ жълт и оранжев код за очаквани интензивни валежи в страната и образуване на нова снежна покривка, от 25.01.2019 г. в МОСВ и четирите Басейнови дирекции, с повишено внимание е следена хидрометеорологичната обстановка в страната - за възникнали критични ситуации, състоянието и водните нива на язовирите и реките, с цел предпазване от вредното въздействие на водите.

Обобщена информация за състоянието на язовирите по приложение №1 към чл. 13, т.1 от ЗВ, информация за състоянието на водите в страната, прогноза на НИМХ, включително прогноза за поройни наводнения е изпращана ежедневно на областните управители, на Оперативен дежурен в МВР, Главна Дирекция „Пожарна безопасност и защита на населението“ – Национален оперативен център.

V. ПРЕДПРИЕТИ МЕРКИ В МЕСЕЧНИЯ ГРАФИК ЗА ИЗПОЛЗВАНЕ НА ВОДИТЕ ОТ КОМПЛЕКСНИТЕ И ЗНАЧИМИ ЯЗОВИРИ ПРЕЗ МЕСЕЦ ЯНУАРИ 2019 Г.

През месец януари не са възниквали обстоятелства налагащи необходимост от предприемане на действия за изменение на месечния график.

VI. КОНТРОЛ ПО СПАЗВАНЕ НА МЕСЕЧНИЯ ГРАФИК НА КОМПЛЕКСНИТЕ И ЗНАЧИМИ ЯЗОВИРИ

При осъществената от Басейновите дирекции контролна дейност съгласно Закона за водите и Наредбата за ползване на повърхностните води, по отношение изпълнението на режимния график и определените за поддържане обеми на водите на комплексните и значими язовири за месец януари е установено:

- от яз. „Доспат“ и яз. „Белмекен“ - превишаване на лимита на разрешеното водовземане с цел производство на електроенергия;
- от яз. „Доспат“, „Кърджали“ и яз. „Студен кладенец“ - извършено е водовземане за производство на електроенергия под допустимия, определен в графика, обем за поддържане в язовирите.

За констатираните нарушения следва да бъдат предприети съответните административни действия съгласно Закона за водите.

НЕНО ДИМОВ

Министър на околната среда и водите