



РЕПУБЛИКА БЪЛГАРИЯ

МИНИСТЕРСТВО НА ОКОЛНАТА СРЕДА И ВОДИТЕ

ИНФОРМАЦИЯ

ОТ

НЕНО ДИМОВ - Министър на околната среда и водите

ОТНОСНО: Оперативното управление на водите на национално ниво в Р. България

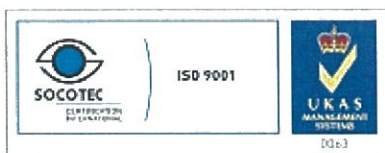
I. СЪСТОЯНИЕ НА ВОДИТЕ В СТРАНАТА ЗА М. ЮНИ 2019 Г.

1. ПОВЪРХНОСТНИ ВОДИ

Общият обем на речния отток в страната за месец юни е 1 529 млн. м³. Стойността му е с 33% по-голяма от стойността за месец май и с 22% по-голяма от стойността за месец юни 2018 г. Средномесечните водни количества за месец юни при почти всички наблюдавани пунктове на реките в страната са под месечните норми. Над нормата за месец юни са водните количества на реките във водосборите на р. Вит, р. Осъм, р. Янтра, р. Русенски Лом (Дунавски басейн) и в долното течение на р. Марица (Източнобеломорски басейн). По-съществени повишения на речните нива в страната, в резултат на валежи, са регистрирани в периодите 2-5, 14-19 и 24-28 юни.

В **Дунавския водосборен басейн** обемът на речния отток за месец юни е 880 млн. м³, което е със 75% повече от предходния месец и с 47% по-голям от този за месец юни 2018 година. По-съществени повишения на водните нива на реките в басейна, вследствие на валежи, са регистрирани в периодите: 2-5 юни във водосборите на р. Искър (с до +185 см при гр. Роман), р. Вит (с до +217 см при с. Крушовица), р. Осъм (с до +471 см при с. Изгрев), р. Янтра (с до +463 см при с. Каранци) и в притока и р. Джулюница (с до +384 см при с. Джулюница), р. Русенски Лом (с до +253 см при с. Божичен); 17-19 юни във водосбора на р. Черни Лом (с до +95 см при с. Кардам); 24-28 юни във водосбора на р. Искър (с до +122 см при гр. Нови Искър), р. Янтра (с до +108 см при гр. Велико Търново). В резултат на интензивни валежи са регистрирани наводнения на 2 юни в Средногорово, на 3 юни в гр. Велико Търново, на 5 юни в с. Караманово, на 15 юни в гр. Разград, на 20 юни в гр. Козлодуй и гр. Добрич и на 26 юни в гр. Троян.

В **Черноморския водосборен басейн** обемът на речния отток за месец юни е 59 млн. м³. Стойността му е по-голяма с 13% от стойността за месец май и с 36% по-малка



София, 1000, бул. „Кн. Мария Луиза” 22

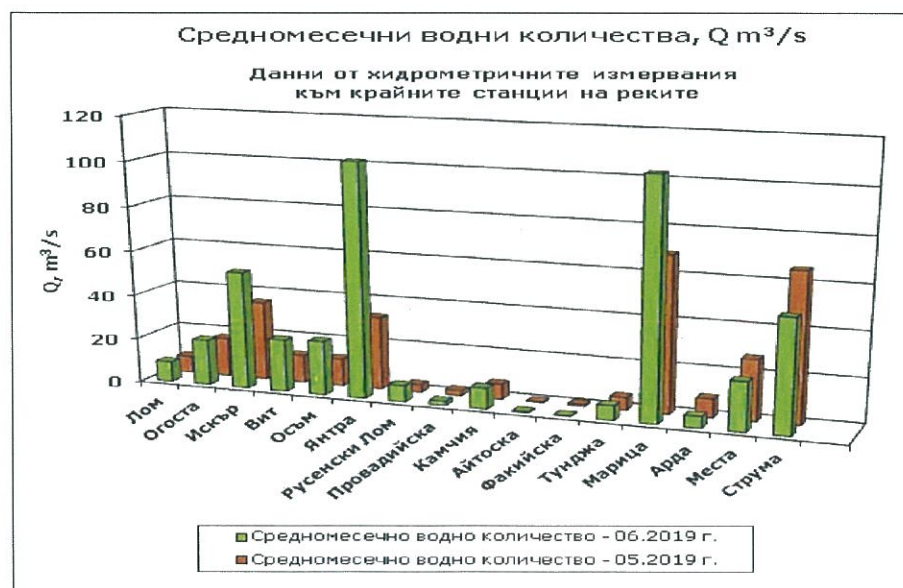
Тел: +359(2) 940 6194, Факс: +359(2) 986 25 33



от стойността му за месец юни 2018 г. По-съществени повишения на водните нива на реките в басейна, вследствие на валежи, са регистрирани в периодите: 14-18 юни във водосбора на р. Камчия в притоците и р. Луда Камчия (с до +82 см при с. Берово) и на р. Врана (с до +73 см при с. Кочово), 26-27 юни във водосбора на р. Камчия по основната река (с до +219 см при с. Гроздьово) и в притока и р. Луда Камчия (с до +103 см при с. Берово), и р. Велека (с до +134 см при с. Граматиково). В резултат на интензивни валежи са регистрирани наводнения на 17 юни гр. Търговище (р. Врана) и на 26 юни в гр. Котел.

Обемът на оттока на **Източнобеломорския водосборен басейн** за месец юни е 396 млн. м³, което е със 17% повече от предходния месец и с 22% повече от месец юни 2018 г. Във водосбора на р. Арда отчетените повишения на речните нива са с до +101 см, като се изключват данните от пунктовете, попадащи под влиянието на действащи хидротехнически съоръжения. По-съществени повишения на водните нива на реките във водосборите на р. Тунджа и р. Марица, вследствие на валежи, са регистрирани: в периода 2-4 юни във водосбора на р. Тунджа - р. Беленска (с до +138 см при гара Чумерна), във водосбора на р. Марица - по основната река при гр. Първомай (с до +97 см), р. Луда Яна (с до +134 см при с. Росен), р. Стряма (с до +148 см при с. Трилистник), р. Сазлийка (с до +178 см при гр. Гълъбово); в периода 24-26 юни във водосбора на р. Марица - по основната река при гр. Пазарджик (с до +59 см), р. Тополница (с до +111 см при с. Поибрене), р. Луда Яна (с до +130 см при с. Росен). В резултат на интензивни валежи са регистрирани наводнения на 1 юни в гр. Хасково, на 2 юни в градовете Пазарджик, Пловдив и Стара Загора, на 5 юни в гр. Ивайловград, на 9 юни в гр. Пловдив, на 14 юни в гр. Сливен и на 28 юни в гр. Пловдив.

В **Западнобеломорския водосборен басейн** обемът на речния отток за месец юни е 193 млн. м³. Стойността му е с 24% по-малка от тази за месец май и с 18% по-малка от стойността за месец юни 2018 г. По-съществени повишения на речните нива, вследствие на валежи, са регистрирани в периода 25-28 юни за водосборите на р. Струма (с до +34 см) и на р. Места (с до +50 см).



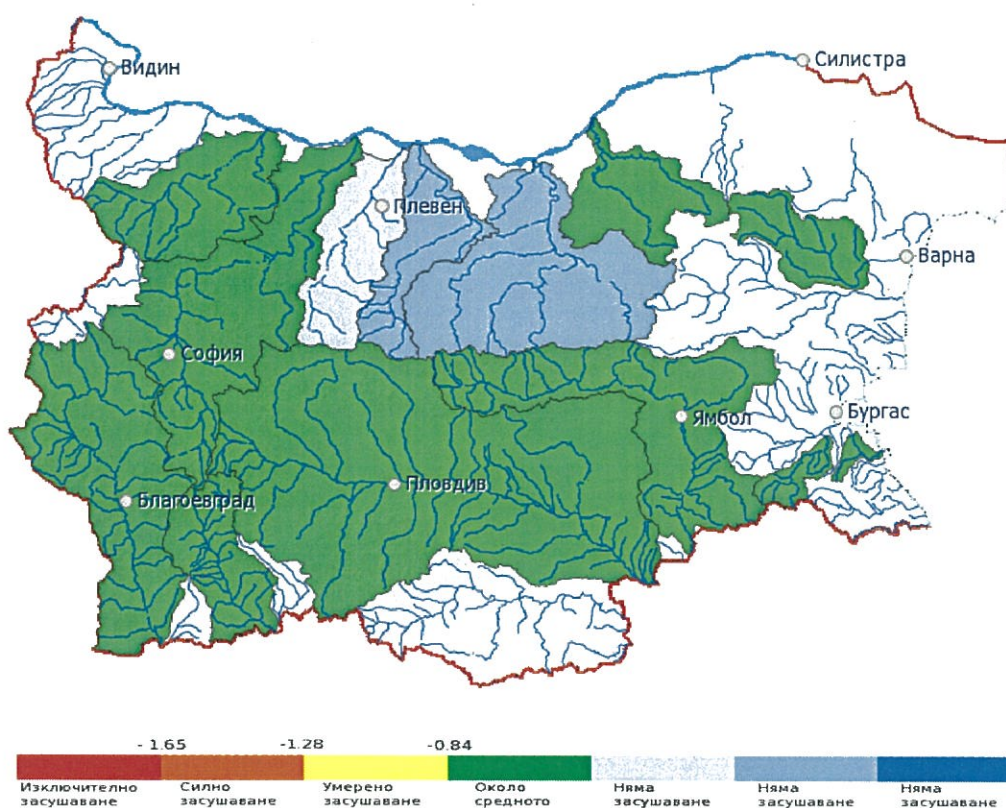
2. РЕКА ДУНАВ

Средномесечните водни стоежи за месец юни на р. Дунав при всички измервателни пунктове в българския участък са с около 25% над месечните норми и са над стойностите за предходния месец.

3. СТОЙНОСТ НА ИНДЕКСА НА ЗАСУШАВАНЕ SRI

НИМХ ежемесечно изчислява стойността на индекса на засушаване SRI, на база предварително определени средномесечни водни количества по поречия. За месец юни 2019 г. индексите са както следва:

- около средното засушаване – по поречието на реките Огоста, Искър, Русенски Лом, Провадийска, Факийска, Ропотамо, Тунджа, Марица, Места и Струма;
- във всички други поречия на страната няма засушаване.



II. СЪСТОЯНИЕ НА ВОДИТЕ ЗАРЕГУЛИРАНИ В КОМПЛЕКСНИТЕ И ЗНАЧИМИ ЯЗОВИРИ ПРЕЗ м. ЮНИ 2019 г.

В Министерството на околната среда и водите ежедневно се следи състоянието на водите зарегулирани в комплексните и значими язовири, по приложение № 1 към чл. 13, ал. 1, т. 1 от Закона за водите, на базата на ежедневна информация постъпваща от дружествата експлоатиращи язовирните стени и съоръженията към тях. Съгласно приложение № 1 към чл. 13 ал. 1, т. 1 от Закона за водите, комплексните и значими язовири са 52 броя:

- Сумата на общите им обеми е 6 546,19 млн. м³, което представлява около 85,1% от сумата на общите обеми на изградените в страната язовири;
- За 43 броя комплексни и значими язовири с общ обем 6 474,60 млн. м³ се изготвя годишен график за определяне на стратегията при използването на водите им.

Сумата от наличните в тях завирени обеми към 30 юни 2019 г. е 4 437,804 млн. м³ и представлява 68,5% от сумата на общите им обеми. В края на месец юни 2018 г. този процент е бил 79%. **Сумарният завирен обем към 30 юни 2019 г. е с 10,5% по-малък от обема към 30 юни 2018 г. и с 1,2% по-голям спрямо обема към 31 май 2019 г.**

През месец юни прелива яз. „Пчелина“, което е нормалното експлоатационно състояние на язовира.

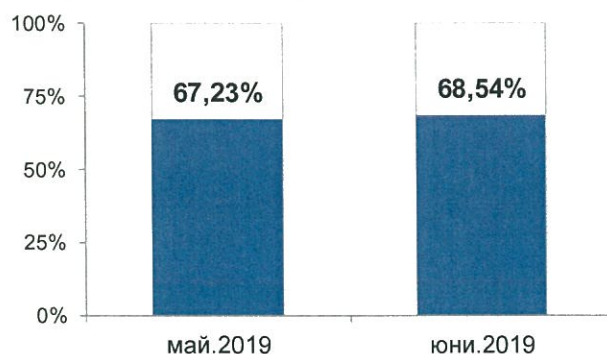
В края на месеца със запълване над 90% са язовирите: „Йовковци“, „Среченска бара“, „Боровица“, „Домлян“, „Пчелина“, „Въча“, „Кричим“, „Александър Стамболийски“ и „Розов кладенец“.

Коритата на реките след язовирните стени са в добро състояние и проводимостта им е осигурена.

Няма данни за засегнати населени места и за възникнали аварийни ситуации по язовирните стени и съоръженията към тях.



За периода 31.05.2019 - 30.06.2019 г. наличният завирен обем в язовирите се е увеличил с 85,1 млн.м³.



Наличните завирени обеми в язовирите, в края на месец юни, според основното им предназначение са както следва:

- за питейно-битово водоснабдяване – 79% от общия им обем. В язовирите с питейно-битово предназначение акумулираните водни обеми са достатъчни за осигуряване нуждите на населението;
- за напояване – 55,2% от общия им обем.
- за енергетика – 76,4% от общия им обем. Язовирите разполагат с ретензионни обеми.

От получените данни на регистрираните общи притоци на водосборите към комплексните и значими язовири за изминалото полугодие на 2019 г., може да се направи следната оценка:

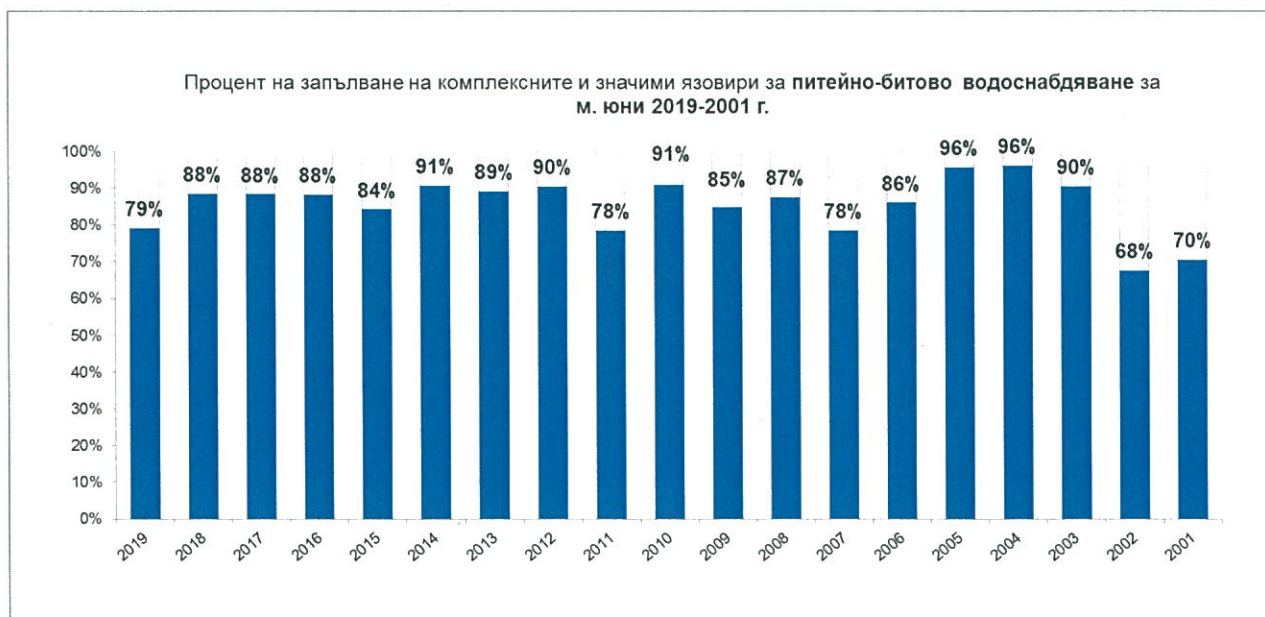
- с обезпеченост 50 % - условия на средна година са язовирите: „Сопот“, „Ахелой“, „Ясна поляна“, „Белмекен“-„Чаира“, „Тополница“, „Домлян“, „Пясъчник“, „Голям Беглик“-„Широка поляна“, „Батак“, „Въча“, „Боровица“, „Студен кладенец“, „Ивайловград“ и „Пчелина“;
- с обезпеченост 75% - условия на средно суха година са язовирите: „Искър“, „Кула“, „Рабиша“, „Огоста“, „Горни Дъбник“, „Александър Стамболийски“, „Христо Смирненски“, „Съединение“, „Камчия“, „Порой“, „Копринка“, „Асеновец“, „Доспат“, „Тракиец“, „Кърджали“ и „Дяково“;
- с обезпеченост 95% - условия на суха година са язовирите: „Огняново“, „Среченска бара“, „Йовковци“, „Ястребино“, „Бели Лом“, „Тича“, „Георги Трайков“, „Жребчево“, „Малко Шарково“ и „Студена“.

III. КОМПЛЕКСНИ И ЗНАЧИМИ ЯЗОВИРИ С ОСНОВНО ПРЕДНАЗНАЧЕНИЕ ПИТЕЙНО-БИТОВО ВОДОСНАБДЯВАНЕ

Сумарният завирен обем на язовирите с питейно-битово предназначение *към 30 юни 2019 г. е 1 183,9 млн. м³, което представлява 79% от общия им обем и с 9,4% по-малък от обема към 30 юни 2018 г. и с 2,3% по-голям спрямо обема към 31 май 2019 г.*

Степента им на напълване е както следва: яз. „Искър“ – 79,2%, яз. „Бели Искър“ – 84,4%, яз. „Среченска бара“ – 97,3%, яз. „Христо Смирненски“ – 83,2%, яз. „Йовковци“ – 97,2%, яз. „Тича“ – 68,1%, яз. „Камчия“ – 88,5%, яз. „Ясна поляна“ – 82,3%, яз. „Асеновец“ – 60,7%, яз. „Боровица“ – 97,2%, яз. „Студена“ – 51,7% и яз. „Дяково“ – 63,6%.

Всички язовири за питейно-битово водоснабдяване в края на месец юни са с обеми достатъчни за обезпечаване нуждите на водоползвателите.



IV. ПРЕДПРИЕТИ ДЕЙСТВИЯ НА ОПЕРАТИВНО ЗВЕНО КЪМ МОСВ

Във връзка с регистрираните валежи и обявено от НИМХ предупреждение от първа степен (жълт код) за интензивни валежи за всички области на Централна и Западна България, от 3 юни е активиран 24-часов режим на работа на Оперативното звено за предотвратяване на опасности от вредното въздействие на водите към МОСВ и в четирите Басейновите дирекции в страната.

Два пъти дневно е предоставяна обобщена информация за състоянието на язовирите, състоянието на реките по поречия с данни за критични нива и аварийни ситуации, данни за критични участъци по диги и укрепителни съоръжения, както и постъпила информация за засегнати населени места от вредното въздействие на водите.

V. ПРЕДПРИЕТИ МЕРКИ В МЕСЕЧНИЯ ГРАФИК ЗА ИЗПОЛЗВАНЕ НА ВОДИТЕ ОТ КОМПЛЕКСНИТЕ И ЗНАЧИМИ ЯЗОВИРИ ПРЕЗ МЕСЕЦ ЮНИ 2019 Г.

През месец юни месечният график е изменян, както следва:

1. Разрешени са допълнителни водни обеми за производство на електрическа енергия от язовирите „Голям Беглик“, „Широка поляна“, Батак“, „Доспат“, „Цанков камък“, „Белмекен“, „Копринка“ и язовирите от каскада „Арда“. Предвид наличния обем на яз. „Жребчево“, с цел гарантиране на настоящия напоителен сезон, е отхвърлено искането за отпускане на допълнителни водни обеми за производство на електроенергия, като поради неизползването в пълен размер са намалени и водите за напояване.

2. Във връзка с необходимостта от осигуряване на оптимални условия в яз. „Кърджали“ за дейността аквакултури, с изменение на месечния график е разпоредено преустановяване работата на ВЕЦ „Кърджали“, като използването на водни обеми за производство на електроенергия са разрешени при обем в язовира над 347,1 млн. м³.

VI. КОНТРОЛ ПО СПАЗВАНЕ НА МЕСЕЧНИЯ ГРАФИК НА КОМПЛЕКСНИТЕ И ЗНАЧИМИ ЯЗОВИРИ

При осъществената от Басейновите дирекции контролна дейност съгласно Закона за водите и Наредбата за ползване на повърхностните води, по отношение изпълнението на режимния график и определените за поддържане обеми на водите на комплексните и значими язовири за месец юни е установено водовземане от язовир „Кърджали“ за производство на електроенергия под определения с изменение на месечния график обем в язовира.

През месец юни в изпълнение на задълженията произтичащи от Закона за водите, Басейнова дирекция „Източнобеломорски район“, издава Наказателно постановление на НЕК ЕАД, във връзка с констатирано нарушение по отношение неизпълнението на режимния график за месец февруари в частта за язовир „Белмекен“.

НЕНО ДИМОВ

Министър на околната среда и водите



"За министър
Заместник-министър: Николай Кънчев
Заповед за заместване: РЗ-528/09.07.2019г.