



## РЕПУБЛИКА БЪЛГАРИЯ

### МИНИСТЕРСТВО НА ОКОЛНАТА СРЕДА И ВОДИТЕ

#### ИНФОРМАЦИЯ

от

**ЕМИЛ ДИМИТРОВ - Министър на околната среда и водите**

**ОТНОСНО:** Оперативното управление на водите на национално ниво в Р. България

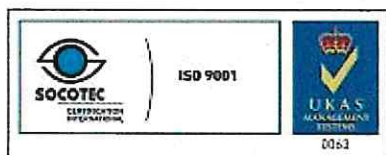
#### **I. СЪСТОЯНИЕ НА ВОДИТЕ В СТРАНАТА ЗА М. ФЕВРУАРИ 2021 Г.**

##### **1. ПОВЪРХНОСТНИ ВОДИ**

Общият обем на речния отток в страната за месец февруари е 2 515 млн. м<sup>3</sup>. Стойността му е с 16% по-малко от стойността за предходния месец и 3 пъти повече спрямо февруари 2020 година.

В **Дунавския водосборен басейн** обемът на речния отток за месец февруари е 857 млн. м<sup>3</sup>, което е с 10% по-малко от предходния месец и 1,5 пъти повече от този за месец февруари 2020 година. През изминалия месец, в резултат на валежите от дъжд и снеготопене нивата на наблюдаваните реки в по-голямата част от басейна се повишиха. В периода 1-4 февруари съществено се повишиха речните нива във водосборите на реките Осъм и Янтра: в долното течение на р. Осъм с до 156 см при с. Изгрев; в долното течение на р. Янтра с до 242 см при с. Каранци. В периодите 7-10 и 11-13 февруари, отново в резултат на валежи, бяха отчетени повишения на водните нива на р. Янтра при с. Каранци съответно с до 43 см и с до 61 см. В останалата част от басейна регистрираните повишения са с до 70 см. През месец февруари по-голямата част от наблюдаваните реки в басейна бяха със средномесечни водни количества над месечните норми. Със средномесечни водни количества под месечните норми бяха реките Огоста по основната река, Малък Искър при с. Своде, Черни Вит при едноименното село, Голяма река при гр. Стражица и р. Русенски Лом.

В **Черноморския водосборен басейн** обемът на речния отток за месец февруари е 221 млн. м<sup>3</sup> - с 23% повече спрямо предходния месец и 6 пъти повече от обема за месец февруари 2020 година. През по-голямата част от месец февруари нивата на почти всички от наблюдаваните реки в басейна останаха без съществени изменения. В резултат на валежи комбинирани със снеготопене, в периодите 1-4 и 7-10 февруари значително се повиши нивото на р. Луда Камчия при с. Берово, съответно с до 258 см и с до 100 см. В периода 1-4 февруари значителни повишения на водните нива са регистрирани и на р. Камчия при с. Гроздьово с до 115 см и на р. Велека при с. Граматиково с до 454 см. В резултат на повишеното водно ниво, р. Велека излезе от коритото си и наводни къщи в района на с. Кости. В останалата част от басейна регистрираните повишения са с до 43 см.



София, 1000, бул. „Кн. Мария Луиза” 22

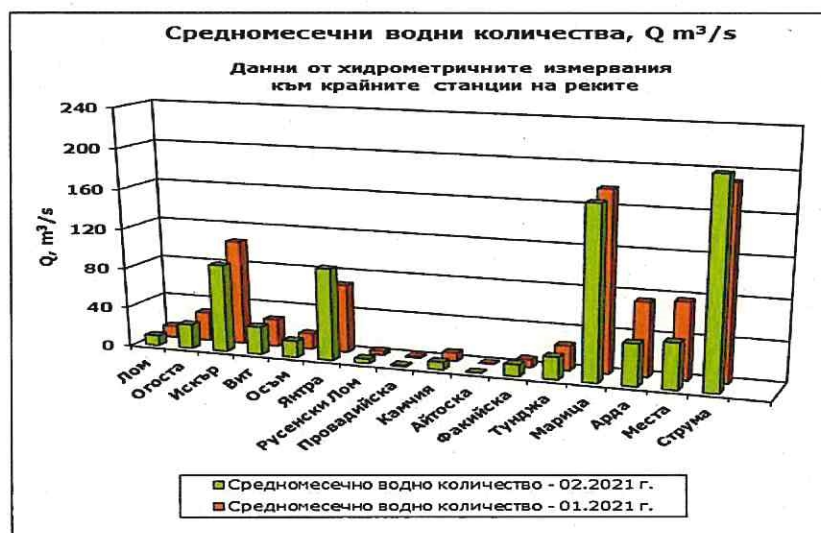
Тел: +359(2) 940 6194, Факс: +359(2) 986 25 33



През февруари почти всички наблюдавани реки от басейна бяха със средномесечни водни количества под месечните норми, над месечната норма са само водните количества на река Факийска при с. Зидарово.

Обемът на оттока на **Източнобеломорския водосборен басейн** за месец февруари е 1 059 млн. м<sup>3</sup>, което е с 11% по-малко от предходния месец и 4 пъти повече от месец февруари 2020 година. През по-голямата част от февруари нивата на наблюдаваните реки в басейна бяха без съществени изменения. Във водосборите на р. Тунджа и р. Арда бяха регистрирани значителни повишения в периодите 1-4 и 7-10 февруари. През първия период повишенията са съответно на р. Беленска при с. Чумерна с до 85 см, р. Мочурица при с. Воденичане с до 96 см, р. Тунджа при гр. Ямбол с до 97 см и при гр. Елхово с до 125 см, р. Елховска при гр. Рудозем с до 172 см, р. Върбица при с. Върли Дол с до 192 см и при сп. Джебел с до 409 см, р. Крумовица при с. Г. Кула с до 206 см, р. Арда при гр. Рудозем с до 228 см, при с. Вехтино с до 273 см и при с. Китница с до 304 см. За втория период повишенията са на р. Беленска при с. Чумерна с до 96 см, р. Върбица при сп. Джебел с до 212 см, р. Крумовица при с. Г. Кула с до 174 см, р. Арда при с. Вехтино с до 123 см и при с. Китница с до 129 см. В останалата част от басейна регистрираните повишения са с до 97 см. Със средномесечни водни количества под месечните норми бяха реките във водосбора на р. Тунджа, както и р. Марица по основната река и притоците и р. Чепинска и р. Сазлийка. Със средномесечни водни количества над месечните норми бяха реките във водосбора на р. Арда и по-голямата част от притоците на р. Марица.

В **Западнобеломорския водосборен басейн** обемът на речния отток за месец февруари е 377 млн. м<sup>3</sup> - с 43% по-малко от предходния месец и 4 пъти повече спрямо февруари 2020 година. През почти целия месец нивата на наблюдаваните реки останаха без съществени изменения. В резултат на валежи бяха регистрирани по-съществени, краткотрайни повишения на речните нива във водосбора на р. Места с до 96 см в периода 1-4 февруари. В останалата част от басейна регистрираните повишения са с до 43 см. Почти всички от наблюдаваните реки в басейна бяха със средномесечни водни количества над месечните норми, само средномесечните водни количества на р. Речица при с. Ваксево, р. Струмешница при с. Струмешница и р. Пиринска Бистрица при с. Горно Спанчево бяха под месечните норми.



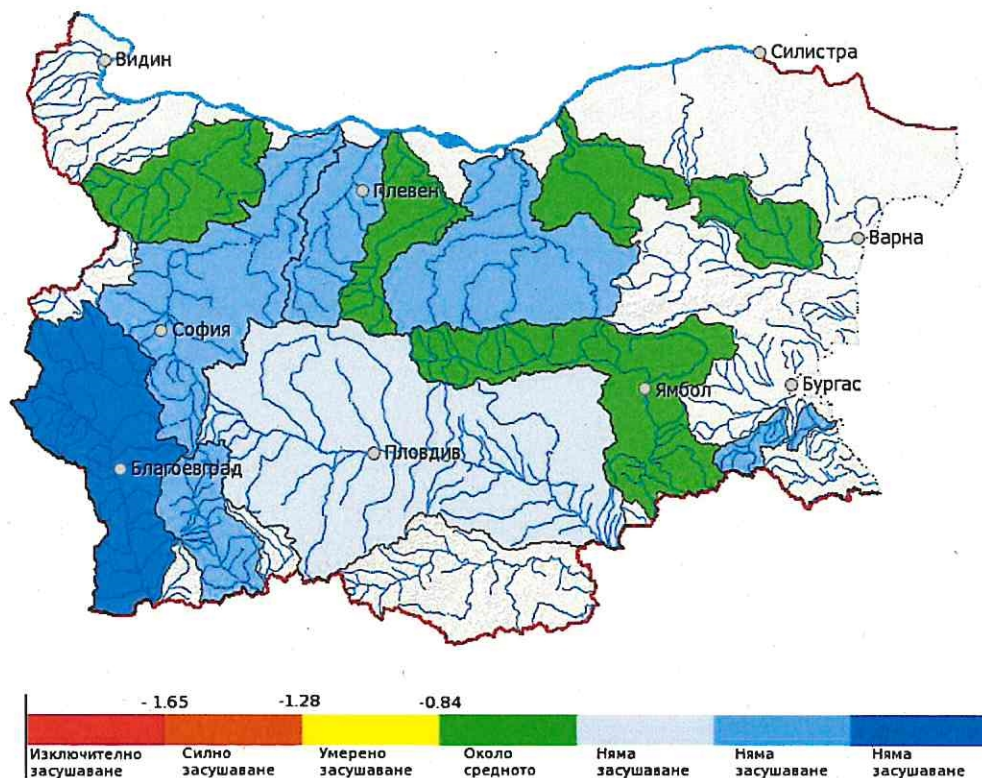
## 2. РЕКА ДУНАВ

Средномесечните водни стоежи за февруари на р. Дунав, при измервателните пунктове в българския участък, бяха с между 34% и 52% над нормите за месец февруари и с от 164 см до 188 см по-високи спрямо предходния месец.

### 3. СТОЙНОСТ НА ИНДЕКСА НА ЗАСУШАВАНЕ

НИМХ ежесечно изчислява стойността на индекса на засушаване SRI, на база предварително определени средномесечни водни количества по поречия. За месец февруари 2021 г. индексите са, както следва:

- около средното засушаване – по поречията на реките Огоста, Осъм, Русенски Лом, Провадийска и Тунджа;
- във всички останали поречия няма засушаване.



## II. СЪСТОЯНИЕ НА ВОДИТЕ ЗАРЕГУЛИРАНИ В КОМПЛЕКСНИТЕ И ЗНАЧИМИ ЯЗОВИРИ ПРЕЗ м. ФЕВРУАРИ 2020 г.

В Министерството на околната среда и водите ежедневно се следи състоянието на водите зарегулирани в комплексните и значими язовири, по приложение № 1 към чл. 13, ал. 1, т. 1 от Закона за водите, на базата на ежедневна информация, постъпваща от дружествата експлоатиращи язовирните стени и съоръженията към тях. Съгласно приложение № 1 към чл. 13 ал. 1, т. 1 от Закона за водите, комплексните и значими язовири са 52 броя:

- Сумата на общите им обеми е 6 546,19 млн. м<sup>3</sup>, което представлява около 85,1% от сумата на общите обеми на изградените в страната язовири;
- За 43 броя комплексни и значими язовири с общ обем 6 474,60 млн. м<sup>3</sup> се изготвя годишен график за определяне на стратегията при използването на водите им. Сумата от наличните в тях завирени обеми към 28 февруари 2021 г. е 4 649,0 млн. м<sup>3</sup> и представлява 71, 6% от сумата на общите им обеми. В края на месец февруари 2020 г. този процент е

бил 56,0%. Сумарният завирен обем към 28 февруари 2021 г. е с 5,6% по-голям от обема към 29 февруари 2020 г. и с 4,5% по-голям спрямо обема към 31 януари 2021 г.

През месец февруари прелива яз. „Пчелина“, което е нормалното експлоатационно състояние на язовира и язовирите: „Боровица“, Студен кладенец“ и „Ивайловград“ без опасност за населението и инфраструктурата в района.

В края на месец февруари със запълване 100% е яз. „Пчелина“; със запълване над 90% са язовирите: „Йовковци“, „Среченска бара“, „Боровица“, „Доспат“, Въча“, „Кричим“, „Кърджали“, „Студен кладенец“ и „Розов кладенец“. Коритата на реките след язовирните стени са в добро състояние и проводимостта им е осигурена.

**Няма данни за засегнати населени места и за възникнали аварийни ситуации по язовирните стени и съоръженията към тях.**



Наличните завирени обеми в язовирите, в края на месец февруари, според основното им предназначение са, както следва:

- за питейно-битово водоснабдяване – 77,6% от общия им обем;
- за напояване – 51,8% от общия им обем;
- за енергетика – 84,5% от общия им обем.

### III. КОМПЛЕКСНИ И ЗНАЧИМИ ЯЗОВИРИ С ОСНОВНО ПРЕДНАЗНАЧЕНИЕ ПИТЕЙНО-БИТОВО ВОДОСНАБДЯВАНЕ

Сумарният завирен обем на язовирите с питейно-битово предназначение към 28 февруари 2021 г. е 1 164,2 млн. м<sup>3</sup>, което представлява 77,6% от общия им обем и е с 4,6% по-голям спрямо обема към 31 януари 2021 г. и с 14% по-голям от обема към 29 февруари 2020 г.

Степента им на напълване е както следва: яз. „Искър” – 80,4%, яз. „Бели Искър” – 55,7%, яз. „Среченска бара” – 98,8%, яз. „Христо Смирненски” – 86,2%, яз. „Йовковци” – 93,3%, яз. „Тича” – 54,2%, яз. „Камчия” – 89,0%, яз. „Ясна поляна” – 82,4%, яз. „Асеновец” – 74,7%, яз. „Боровица” – 99,7%, яз. „Студена” – 83,9% и яз. „Дяково” – 86,9%.



### IV. ПРЕДПРИЕТИ ДЕЙСТВИЯ ЗА ОПЕРАТИВНО УПРАВЛЕНИЕ НА ВОДИТЕ

В Национален координационен център, част от който е Центъра за управление на водите, ежедневно се следят и анализират нивата на комплексните и значими язовири по приложение № 1 на Закона за водите, правят се анализи на притока и оттока на водите им. Събира се ежедневна информация от дружествата, които осъществяват техническата експлоатация на комплексните и значими язовири въз основа, на която се изготвят ежедневно бюлетини.

Предвид числената прогноза на притока, изготвена от НИМХ и образуването на висока вълна в поречието на р. Арда, на 2 февруари 2021 г., с цел предотвратяване на вредно въздействие на водите, е предоставена информацията за незабавно уведомяване по установения ред на компетентните власти на Република Гърция.

### V. ПРЕДПРИЕТИ МЕРКИ В МЕСЕЧНИЯ ГРАФИК ЗА ИЗПОЛЗВАНЕ НА ВОДИТЕ ОТ КОМПЛЕКСНИТЕ И ЗНАЧИМИ ЯЗОВИРИ ПРЕЗ м. ФЕВРУАРИ 2020 г.

МОСВ предприема мерки за гарантиране на приоритетното питейно-битово водоподаване от язовирите по приложение № 1 на Закона за водите.

В края на месец февруари всички язовири с основно предназначение питейно-битово водоснабдяване са със завирен обем над 50 % от общия им обем.

### **Предприети действия за изменение на месечния график:**

Предвид обилните снеговалежи в планинските райони и прогнозата за повишаване на температурите, което е предпоставка за допълнително увеличаване на притоците към язовирите, с цел недопускане на преливане на язовирите, с изменение на месечния график за ползване на водите от комплексните и значими язовири за февруари 2021 година експлоатационните дружества са уведомени за необходимостта от осигуряване на ретензионни (свободни) обеми, чрез работа на ВЕЦ и/или чрез облекчителни съоръжения за поемане на очакван приток.

С изменението на графика са разрешени допълнителни обеми за електропроизводство, както следва:

- от яз. „Въча“ в размер на 35,000 млн. м<sup>3</sup> вода;
- от яз. „Цанков камък“ в размер на 50,000 млн. м<sup>3</sup> вода;
- от яз. „Студен кладенец“ в размер на 20,000 млн. м<sup>3</sup> вода;
- от яз. „Ивайловград“ в размер на 120,000 млн. м<sup>3</sup> вода;
- от яз. „Копринка“ в размер на 1,500 млн. м<sup>3</sup> вода изпуснати в река Тунджа за акумулиране в яз. „Жребчево“ чрез ВЕЦ „Копринка“, равномерно разпределени в денонощието;
- от яз. „Огоста“ в размер на 10,000 млн. м<sup>3</sup> вода.

Предвид необходимостта от освобождаване на обем, за поемане на очакван приток са поставени обеми, които да не бъдат надвишавани в язовирите „Ал. Стамболийски“, „Огоста“ и „Тракиец“.

### **VI. КОНТРОЛ ПО СПАЗВАНЕ НА МЕСЕЧНИЯ ГРАФИК НА КОМПЛЕКСНИТЕ И ЗНАЧИМИ ЯЗОВИРИ**

При осъществената от Басейновите дирекции контролна дейност съгласно Закона за водите и Наредбата за ползване на повърхностните води, по отношение изпълнението на режимния график за ползване на водите от комплексните и значими язовири за месец февруари, е констатирано следното:

- превишение на ползваните от „Напоителни системи“ ЕАД водни обеми от язовир „Дяково“, в нарушение на месечния график;
- неосигуряване на минимални водни количества, необходими за нормалното функциониране на екосистемите в руслото на река Бистрица, което е нарушение на условие от Разрешително с титуляр „Напоителни системи“ ЕАД.

За установеното е изготвена покана за съставяне на АУАН до управителя на НС ЕАД.

**ЕМИЛ ДИМИТРОВ**

*Министър на околната среда и водите*