



## РЕПУБЛИКА БЪЛГАРИЯ

### МИНИСТЕРСТВО НА ОКОЛНАТА СРЕДА И ВОДИТЕ

#### ИНФОРМАЦИЯ

от

**БОРИСЛАВ САНДОВ- Министър на околната среда и водите**

**ОТНОСНО:** Оперативното управление на водите на национално ниво в Р. България

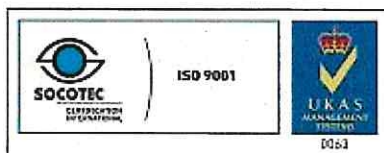
#### **I. СЪСТОЯНИЕ НА ВОДИТЕ В СТРАНАТА ЗА М. ДЕКЕМВРИ 2021 Г.**

##### **1. ПОВЪРХНОСТНИ ВОДИ**

Общият обем на речния отток в страната за месец декември е 2270 млн. м<sup>3</sup>. Стойността му е около 3,3 пъти повече от стойността за предходния месец и 2,5 пъти повече спрямо декември 2020 година.

В **Дунавския водосборен басейн** обемът на речния отток за месец декември е 587 млн. м<sup>3</sup>, което е 2,5 пъти повече от предходния месец и 1,7 пъти повече от този за декември 2020 година. Краткотрайни повишения на речните нива са регистрирани в периодите 6-8 декември, в резултат на валежи, основно във водосборите на р. Огоста и р. Искър и 26-28 декември в резултат на снеготопене във водосборите западно от р. Русенски Лом. По-значителни бяха повишенията в периода 6-8 декември във водосбора на р. Искър до 155 см при гр. Нови Искър. В периода 10-12 декември, в резултат на обилни валежи, бяха регистрирани значителни повишения на речните нива в целия басейн - до 153 см по основното течение на р. Искър, до 170 см във водосбора на р. Вит, до 156 см във водосбора на р. Осъм и до 185 см във водосбора на р. Янтра. През месец декември по-голямата част от наблюдаваните реки в басейна бяха със средномесечни водни количества над месечните норми. Под нормите бяха водните количества на р. Лом при с. Василовци, на р. Голяма река при гр. Стражица и на р. Русенски Лом.

В **Черноморския водосборен басейн** обемът на речния отток за месец декември е 81 млн. м<sup>3</sup>. Стойността му е 2,8 пъти повече от стойността за предходния месец и 3,6 пъти повече от обема за месец декември 2020 година. В периодите 3-5, 6-8 и 14-16 декември в резултат на валежи в целия басейн и 26-28 декември в резултат на снеготопене във водосбора на р. Камчия бяха регистрирани краткотрайни повишения. В периодите 10-12 и 28-30 декември, в резултат на обилни и продължителни валежи, бяха регистрирани повишения в целия басейн, като по-значителни бяха те: през първия период във водосбора на р. Камчия до +207 см при с. Бероново, а през втория период в южночерноморските



София, 1000, бул. „Кн. Мария Луиза“ 22

Тел: +359(2) 940 6194, Факс: +359(2) 986 25 33

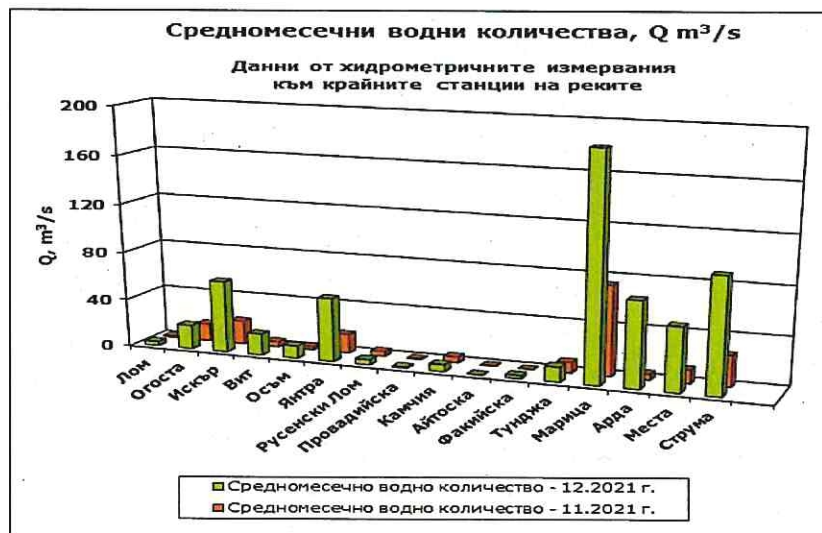


реки до 233 см на р. Ропотамо при с. Веселие и до 180 см на р. Велека при с. Граматиково. През декември наблюдаваните реки от басейна бяха със средномесечни водни количества под месечните норми, само средномесечно водно количество на р. Врана при с. Кочово е над месечната норма.

**В Източнобеломорския водосборен басейн** обемът на речния отток за месец декември е 1 118 млн. м<sup>3</sup>, което е 3,4 пъти повече спрямо предходния месец и 2,8 пъти повече спрямо декември 2020 година. В периодите 3-5, 6-8, 13-15 и 28-30 декември в резултат на валежи и в периода 26-28 декември в резултат на снеготопене, бяха регистрирани краткотрайни повишения в целия басейн. По-значителни повишения бяха регистрирани в периодите с валеж във водосбора на р. Арда (по основната река до 188 см при с. Китница, в притока и р. Върбица с до 154 см при сп. Джебел, притока и р. Крумовица с до 241 см при с. Г. Кула) и по р. Бяла с до 109 см. В периода 10-12 декември, в резултат на обилни и интензивни валежи, бяха регистрирани значителни повишения в Рило-Родопските притоци на р. Марица и във водосборът на р. Арда. През нощта на 11 срещу 12 декември бяха регистрирани речни наводнения във водосборите на р. Марица и р. Арда - много от притоците на двете реки излязоха от коритата си, като нанесоха значителни материални щети. Максималните регистрирани повишения в този период са: за водосбора на р. Арда - 663 см на р. Върбица при сп. Джебел, за водосбора на р. Марица - в притока и р. Чепеларска до 229 см. През месец декември средномесечните водни количества на по-голяма част от реките в басейна бяха над месечните норми, като във водосбора на Арда те бяха с 2 до 3 пъти над тях. Със средномесечни водни количества около и под месечните норми за декември бяха само р. Тунджа при гр. Елхово, р. Марица при гр. Белово и с. Радуил, р. Тополница при с. Поибрене и р. Сазлийка при гр. Гълъбово.

**В Западнобеломорския водосборен басейн** обемът на речния отток за месец декември е 484 млн. м<sup>3</sup>, което е 4,8 пъти повече спрямо предходния месец и 3,8 пъти повече спрямо декември 2020 година. В периодите 6-8 декември, в резултат на валежи и 26-28 декември, в резултат на снеготопене, бяха регистрирани краткотрайни повишения на речните нива в басейна. В периода 10-12 декември, в резултат на обилни и интензивни валежи бяха регистрирани значителни повишения на речните нива в целия басейн. През нощта на 11 срещу 12 декември бяха регистрирани речни наводнения във водосборите на р. Струма и р. Места - основните реки, както и някои техни притоци излязоха от коритата си и нанесоха значителни материални щети. Максималните регистрирани повишения в този период са: за водосбора на р. Места - по основната река до 349 см при гр. Хаджидимово, за водосбора на р. Струма - по основната река до 210 см при с. Марино поле. През декември наблюдаваните реки във водосбора на р. Места бяха със средномесечни водни количества повече от 2 пъти над месечната норма. Във водосбора на р. Струма наблюдаваните реки бяха със средномесечни водни количества 2 до 3 пъти над месечните норми, като средномесечното водно количество на р. Сушичка при с. Полена е 10 пъти над нормата за месеца. Със средномесечно водно количество под месечните норми е само р. Пиринска Бистрица при с. Горно Спанчево.





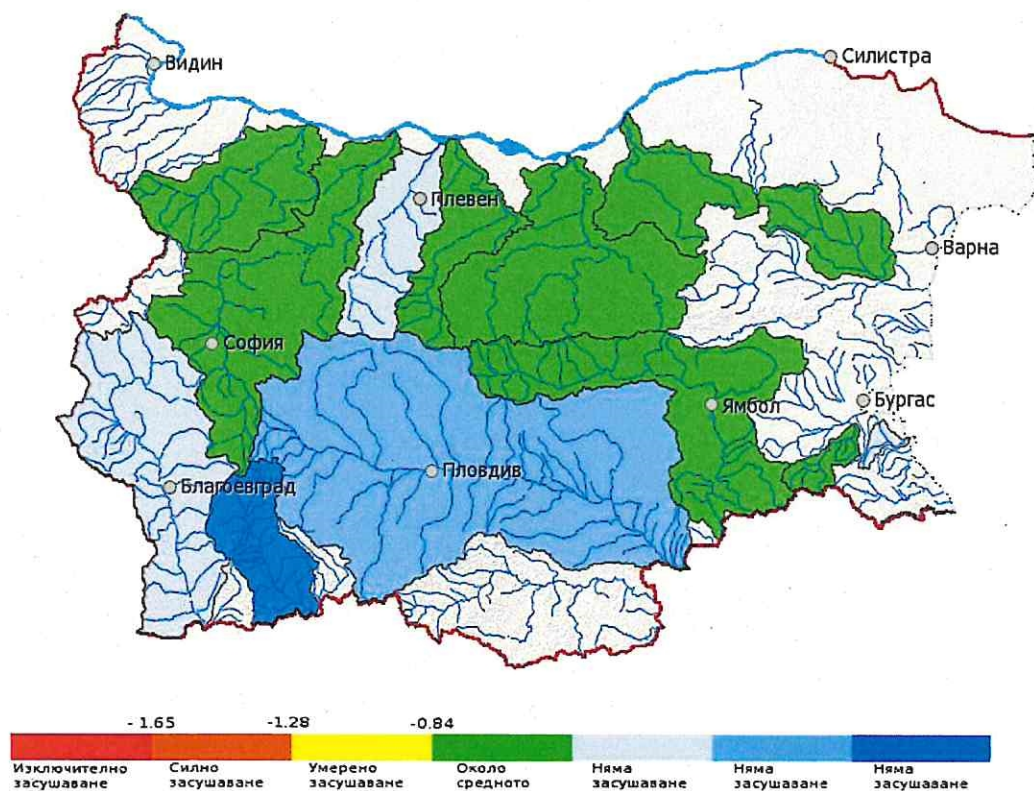
## 2. РЕКА ДУНАВ

Средномесечните водни стоежи за месец декември на р. Дунав, при измервателните пунктове в българския участък, бяха с между 18% и 30% под нормите за месеца и с от 133 см до 152 см по-високи спрямо предходния месец.

## 3. СТОЙНОСТ НА ИНДЕКСА НА ЗАСУШАВАНЕ

НИМХ ежесечно изчислява стойността на индекса на засушаване SRI, на база предварително определени средномесечни водни количества по поречиия. За месец декември 2021 г. индексите са, както следва:

- около средното засушаване – по поречието на реките: Огоста, Искър, Осъм, Янтра, Русенски Лом, Провадийска река и р. Тунджа;
- във всички останали поречия няма засушаване



## II. СЪСТОЯНИЕ НА ВОДИТЕ ЗАРЕГУЛИРАНИ В КОМПЛЕКСНИТЕ И ЗНАЧИМИ ЯЗОВИРИ ПРЕЗ М. ДЕКЕМВРИ 2021 Г.

В Министерството на околната среда и водите ежедневно се следи състоянието на водите зарегулирани в комплексните и значими язовири, по приложение № 1 към чл. 13, ал. 1, т. 1 от Закона за водите, на базата на ежедневна информация, постъпваща от дружествата експлоатиращи язовирните стени и съоръженията към тях. Съгласно приложение № 1 към чл. 13 ал. 1, т. 1 от Закона за водите, комплексните и значими язовири са 52 броя:

- Сумата на общите им обеми е 6 546,19 млн. м<sup>3</sup>, което представлява около 85,1% от сумата на общите обеми на изградените в страната язовири;

- За 43 броя комплексни и значими язовири с общ обем 6 474,60 млн. м<sup>3</sup> се изготвя годишен график за определяне на стратегията при използването на водите им. Сумата от наличните в тях завирени обеми към 31 декември 2021 г. е 4 456,9 млн. м<sup>3</sup> и представлява 67,3% от сумата на общите им обеми. В края на месец декември 2020 г. този процент е бил 57,6%. *Сумарният завирен обем към 31 декември 2021 г. е приблизително с 9,7% по-голям от обема към 31 декември 2020 г. и с 5,9% по-голям спрямо обема към 30 ноември 2021 г.*

През месец декември прелива яз. „Пчелина“, което е нормалното експлоатационно състояние на язовира и яз. „Боровица“ без опасност за населението и инфраструктурата в района.

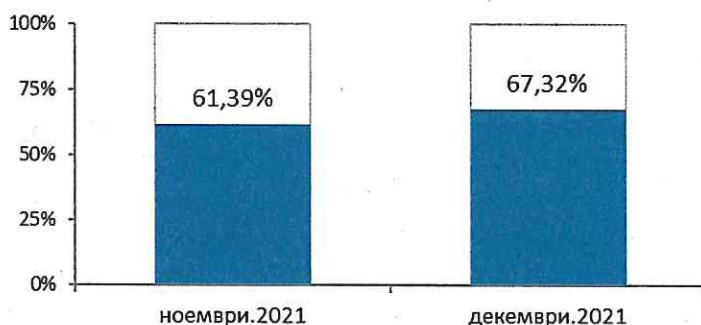
Със запълване 100% е яз. „Боровица“, със запълване над 90% са язовирите: „Среченска бара“, „Христо Смирненски“, „Йовковци“, „Камчия“, „Пчелина“, „Тошков чарк“, „Въча“, „Кричим“, „Кърджали“ и „Студен кладенец“. Коритата на реките след язовирните стени са в добро състояние и проводимостта им е осигурена.

***Няма данни за засегнати населени места и за възникнали аварийни ситуации по язовирните стени и съоръженията към тях.***





За периода 01.12.2021 - 31.12.2021 г. наличният завирен обем в язовирите се е увеличил с 482,1 млн.м<sup>3</sup>.



Наличните завирени обеми в язовирите, в края на месец декември, според основното им предназначение са, както следва:

- за питейно-битово водоснабдяване – 80,3% от общия им обем;
- за напояване – 46,9% от общия им обем;
- за енергетика – 80,3% от общия им обем.

От получените данни на регистрираните общи притоци на водосборите към комплексните и значими язовири за 2021 година, може да се направи следната оценка:

- с обезпеченост 50 % - условия на средна по влажност година са язовирите: „Искър“, „Бели Искър“, „Огняново“, „Огоста“, „Горни Дъбник“, „Сопот“, „Александър Стамболийски“, „Христо Смирненски“, „Йовковци“, „Ястребино“, „Тича“, „Камчия“, „Порой“, „Ахелой“, „Ясна поляна“, „Копринка“, „Жребчево“, „Малко Шарково“, „Асеновец“, „Белмекен“, „Чаира“, „Тополница“, „Домлян“, „Пясъчник“, „Голям Беглик“, „Широка поляна“, „Батак“, „Доспат“, „Въча“, „Тракиец“, „Боровица“, „Кърджали“, „Студен кладенец“, „Ивайловград“, „Студена“, „Пчелина“ и „Дяково“;
- с обезпеченост 75% - условия на средно суха година са язовирите „Кула“, „Рабиша“, „Съединение“, „Бели Лом“ и „Георги Трайков“.

### III. КОМПЛЕКСНИ И ЗНАЧИМИ ЯЗОВИРИ С ОСНОВНО ПРЕДНАЗНАЧЕНИЕ ПИТЕЙНО-БИТОВО ВОДОСНАБДЯВАНЕ

Сумарният завирен обем на язовирите с питейно-битово предназначение към 31 декември 2021 г. е 1 203,7 млн. м<sup>3</sup>, което представлява 80,3% от общия им обем и е с 2,5% по-малък спрямо обема към 30 ноември 2021 г. и с 13,5% по-голям от обема към 31 декември 2020 г.

Степента им на напълване е както следва: яз. „Искър“ – 78,3%, яз. „Бели Искър“ – 70,9%, яз. „Среченска бара“ – 98,1%, яз. „Христо Смирненски“ – 93%, яз. „Йовковци“ – 90,9%, яз. „Тича“ – 73,4%, яз. „Камчия“ – 90,3%, яз. „Ясна поляна“ – 65,4%, яз. „Асеновец“ – 71,4%, яз. „Боровица“ – 100%, яз. „Студена“ – 73,7% и яз. „Дяково“ – 79,5%.

**Всички язовири за питейно-битово водоснабдяване в края на месец декември са с обеми достатъчни за обезпечаване нуждите на водоползвателите.**



#### **IV. ПРЕДПРИЕТИ МЕРКИ В МЕСЕЧНИЯ ГРАФИК ЗА ИЗПОЛЗВАНЕ НА ВОДИТЕ ОТ КОМПЛЕКСНИТЕ И ЗНАЧИМИ ЯЗОВИРИ ПРЕЗ М. ДЕКЕМВРИ 2021 Г.**

Предвид преминаващата висока вълна по поречието на река Арда, налагаща интензивната работа на Водно-електрическите централи от Каскада „Арда“ с цел сработване на текущите притоци и понижаване на нивата в язовирите от каскадата, и предвид преминалата през яз. „Цанков камък“ висока вълна, с изменение на месечния график са разрешени допълнителни водни количества за производство на електроенергия от язовирите, както следва:

- от язовир „Студен кладенец“ в размер на 65,0 млн. м<sup>3</sup>, като общо разрешените за използване води от язовира са в размер на 250,5 млн. м<sup>3</sup>.
- от язовир „Ивайловград“ в размер на 100,0 млн. м<sup>3</sup>, като общо разрешените за използване води от язовира възлизат на 340,0 млн. м<sup>3</sup>.
- от язовир „Цанков камък“ в размер на 10,0 млн. м<sup>3</sup>, като общо разрешените за използване води от язовира са в размер на 103,75 млн. м<sup>3</sup>.
- от язовир „Белмекен“ в размер на 10,0 млн. м<sup>3</sup>, като общо разрешените за използване води от язовира възлизат на 30,027 млн. м<sup>3</sup>.

**БОРИСЛАВ САНДОВ**

Министър на околната среда и водите

