



РЕПУБЛИКА БЪЛГАРИЯ

МИНИСТЕРСТВО НА ОКОЛНАТА СРЕДА И ВОДИТЕ

ИНФОРМАЦИЯ

ОТ

ЕМИЛ ДИМИТРОВ - Министър на околната среда и водите

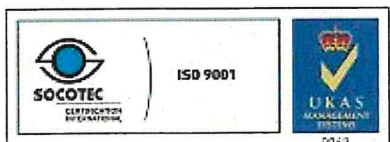
ОТНОСНО: Оперативното управление на водите на национално ниво в Р. България

I. СЪСТОЯНИЕ НА ВОДИТЕ В СТРАНАТА ЗА м. ЯНУАРИ 2021 г.

1. Повърхностни води

Общият обем на речния отток в страната за месец януари е 2 987 млн. м³ - 2 пъти повече спрямо предходния месец и 5 пъти повече спрямо януари 2020 година

В **Дунавския водосборен басейн** обемът на речния отток за месец януари е 955 млн. м³, което е 2 пъти повече от предходния месец и почти 4 пъти повече от този за месец януари 2020 година. През изминалия месец продължителните и обилни валежи, както и частичното снеготопене увеличиха съществено обема на речния отток в басейна. В периода 10-13 януари в резултат на валежи, комбинирани със снеготопене бяха регистрирани значителни повишения на речните нива при всички измервателни пунктове в басейна: с 240 см на р. Нишава при с. Калотина; със 119 см на р. Огоста при с. Бутан; във водосбора на р. Искър със 142 см на р. Палакария при с. Рельово, със 106 см на р. Малки Искър при с. Своде, с 94 см на р. Банкенска при гр. Банкя, с 95 см на р. Лесновска при с. Долно Богров, със 101 см на р. Искрецка и по основната река с 221 см при гр. Нови Искър, с 209 см при с. Ребърково, със 196 см при гр. Роман и със 189 см при с. Ореховица; по основното течение на р. Вит със 112 см при с. Крушовица и със 142 см при с. Биволаре; с до 261 см на р. Осъм при с. Изгрев; във водосбора на р. Янтра с 93 см на р. Джулюница при с. Джулюница и по основната река с до 157 см при с. Каранци; с до 82 см на р. Русенски Лом при с. Каранци. На 11.01.2021 г. реките Ерма и Нишава излизат от коритата си наводнявайки къщи и училището в гр. Трън и дворове и къщи в с. Калотина. Отново на 11.01.2021 г. р. Блато излезе от корито си заливайки пътища и дворове както извън, така и в редица населени места - гр. Нови Искър, с. Житен с. Мирвяне, с. Требич, кв. Горна баня в гр. София. В периода 29-31 януари в резултат на валежи, комбинирани със снеготопене отново бяха регистрирани значителни повишения на речните нива при голяма част от измервателните пунктове в басейна: със 116 см на р. Огоста при с. Бутан; в долното течение на р. Искър с до 123 см при с. Ореховица; по основното течение на р. Вит със 145 см при с. Крушовица и със 152 см при с. Биволаре; с до 221 см на р. Осъм при с. Изгрев. През месец януари почти всички наблюдавани реки в басейна бяха със средномесечни водни количества над месечните норми. Със средномесечни водни



София, 1000, бул. „Кн. Мария Луиза” 22

Тел: +359(2) 940 6194, Факс: +359(2) 986 25 33



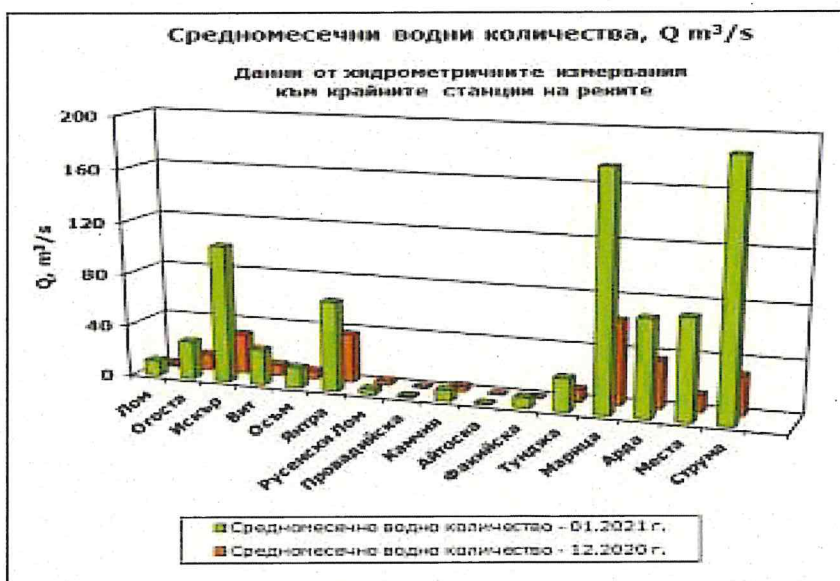
количества под месечните норми бяха Голяма река при гр. Стражица, р. Черни Лом при с. Широково и р. Русенски Лом при с. Божичен.

В Черноморския водосборен басейн обемът на речния отток за месец януари е 180 млн. м³ - почти 7 пъти повече спрямо предходния месец и 6 пъти повече от обема за месец януари 2020 година. Продължителните и обилни валежи от дъжд в средата и края на месеца увеличиха съществено обема на речния отток в басейна. В периода 10-13 януари бяха регистрирани значителни повишения на речните нива основно във водосбора на р. Камчия и във водосборите на южните черноморски реки, съответно с 390 см на р. Луда Камчия при с. Берово и с до 371 см на р. Камчия при с. Гроздьово; с 470 см на р. Факийска при с. Зидарово, с 280 см на р. Ропотамо при с. Веселие и с 287 см на р. Велека при с. Граматиково. На 12.01.2021 г. реките Факийска, Средецка, Отманлийска, Изворска, Маринка, Младежка, Ропотамо и Велека излязоха от коритата си заливайки пътища и земеделски земи. В края на януари отново в резултат на валежи бяха отчетени значителни повишения във водосборите на южночерноморските реки: в периода 25-27 януари с 86 см на р. Ропотамо при с. Веселие и с 233 см на р. Велека при с. Граматиково; в периода 29-31 януари със 158 см на р. Факийска при с. Зидарово и със 72 см на р. Велека при с. Граматиково. Въпреки значителното увеличение на речния отток през изминалия месец почти всички наблюдавани реки от басейна бяха със средномесечни водни количества под месечните норми. С водно количество над нормата за януари е била р. Факийска при с. Зидарово.

Обемът на оттока на **Източнобеломорския водосборен басейн** за месец януари е 1 191 млн. м³, което е 2 пъти повече от предходния месец и близо 6 пъти повече от месец януари 2020 година. Валежите от дъжд и сняг, както и частичното снеготопене през изминалия месец увеличиха съществено обема на речния отток в басейна. Във водосбора на р. Арда бяха регистрирани значителни повишения: в периода 3-6 януари по основната река при гр. Рудозем, с. Вехтино и с. Китница съответно със 145 см, 237 см и 264 см, с до 202 см на р. Елховска при гр. Рудозем, на р. Върбица при сп. Джебел с до 146 см, със 118 см на р. Крумовица при с. Горна кула; в периода 10-13 януари по основната река при гр. Рудозем, с. Вехтино и с. Китница съответно с 289 см, 408 см и 449 см, със 115 см на Черна река при с. Търън, с 224 см на р. Елховска при гр. Рудозем, на р. Върбица със 195 см (при с. Върли дол) до 403 см (при сп. Джебел), с 326 см на р. Крумовица при с. Горна кула и със 128 см на р. Перперешка при с. Сватбаре. В поречие Марица в периода 10-13 януари в резултат на валежи бяха регистрирани значителни повишения на речните нива при почти всички измервателни станции във водосбора: в основното течение на реката със 149 см при гр. Пазарджик, със 106 см при гр. Пловдив, с 211 см при гр. Първомай, с 212 см при гр. Димитровград, със 178 см при гр. Хармамли и със 113 см при гр. Свиленград, със 112 см на р. Пещерска при с. Ново село, със 107 см на р. Чепинска при гр. Велинград, със 118 см на р. Луда Яна при с. Росен, с 97 см на р. Девинска при гр. Девин, със 124 см на р. Чепеларска при с. Бачково, с 93 см на р. Стряма при с. Трилистник, със 157 см на р. Банска при с. Добрич, с 260 см на р. Сазлийка при гр. Гълъбово, с 436 см на р. Харманлийска при гр. Харманли. Във водосбора на р. Тунджа в резултат на валежи бяха отчетени значителни повишения на речните нива при почти всички наблюдателни пунктове в началото на изминалия месец: в периода 10-13 януари в основното течение на р. Тунджа със 139 см при гр. Павел баня, със 170 см при с. Ягода, с 242 см при гр. Ямбол и със 258 см при гр. Елхово, със 122 см на р. Беленска при г. Чумерна и с 300 см на р.

Мочурица при с. Воденичане. През януари по-голямата част от наблюдаваните реки в басейна бяха със средномесечни водни количества над месечните норми. Със средномесечни водни количества под нормите за месеца бяха реките Марица при с. Радуил и гр. Белово и Сазлийка при гр. Гълъбово.

В **Западнобеломорския водосборен басейн** обемът на речния отток за месец януари е 660 млн. м³ - 4 пъти повече от предходния месец и 7 пъти повече спрямо януари 2020 година. Валежите от дъжд и сняг, както и частичното снеготопене през първата половина на месеца увеличиха съществено обема на речния отток в басейна. В периода 3-6 януари в резултат на валежи, комбинирани със снеготопене значително се повишиха речните нива в почти целия басейн: в основното течение на р. Места с до 290 см (при гр. Хаджидимово), във водосбора на р. Струма - в долното течение на основната река с 94 см (при гр. Бобошево) до 140 см при с. Марино поле, както и при всички десни притоци - с 91 см на р. Лебница при с. Лебница, със 111 см на р. Струмешница при с. Струмешница и др. В периода 9-13 януари отново в резултат на валежи, комбинирани със снеготопене значително се повишиха речните нива в средните и долните части от басейна: в основното течение на р. Места със 190 см (при м. Момина кула) до 255 см (при гр. Хаджидимово); във водосбора на р. Струма: по основната река със 121 см (при гр. Перник) до 170 см (при с. Марино поле), при притоците и р. Лебница (със 121 см на при с. Лебница) и р. Струмешница (с 95 см на при с. Струмешница). На 11.01.2021 г. високото ниво на р. Струма стана причина за наводнение в гр. Батановци. Отново на 11.01.2021 г. в резултат на валежи р. Места излиза от коритото си наводнявайки къщи в гр. Хаджидимово и земеделски земи в района; на 12.01.2021 г. в резултат на скъсана дига на р. Места е разрушен мостът между с. Блатска и гр. Хаджидимово. През изминалия месец наблюдаваните реки в басейна бяха със средномесечни водни количества над месечните норми.



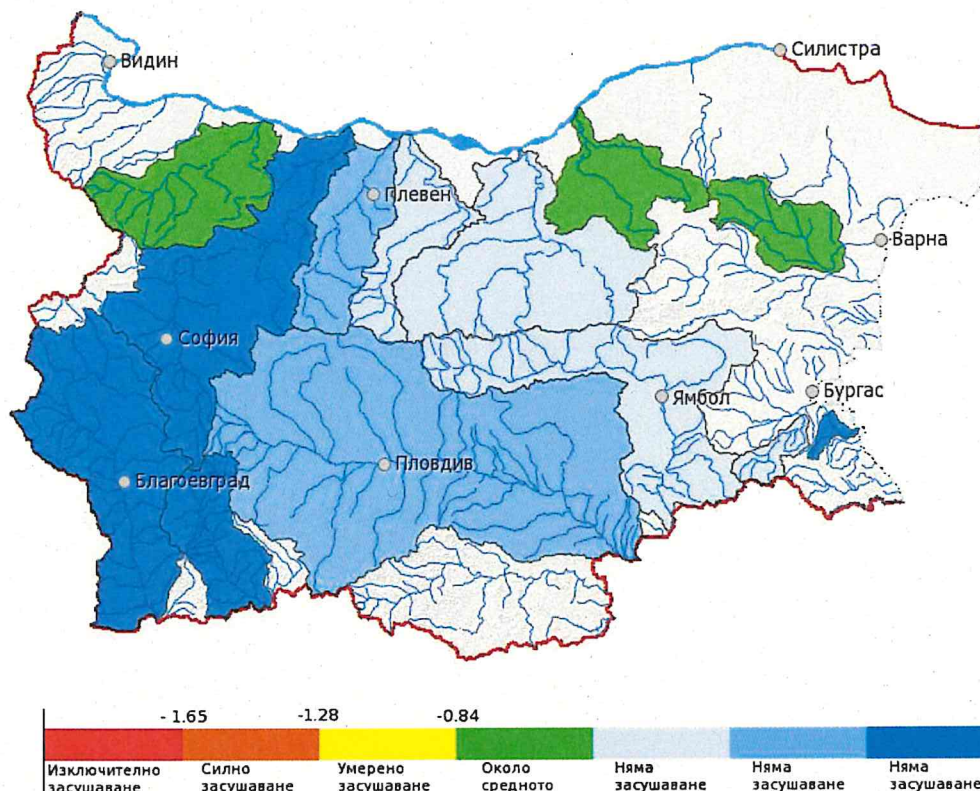
2. РЕКА ДУНАВ

Средномесечните водни стоежи за януари на р. Дунав, при измервателните пунктове в българския участък бяха с между 27% и 64% над нормите за месец януари и с от 207 см до 221 см по-високи спрямо тези от предходния месец.

3. СТОЙНОСТ НА ИНДЕКСА НА ЗАСУШАВАНЕ

НИМХ ежемесечно изчислява стойността на индекса на засушаване SRI, на база предварително определени средномесечни водни количества по поречия. За месец януари 2021 г. индексите са, както следва:

- около средното засушаване – по поречията на реките Огоста, Русенски Лом и Провадийска;
- във всички останали поречия няма засушаване.



II. СЪСТОЯНИЕ НА ВОДИТЕ ЗАРЕГУЛИРАНИ В КОМПЛЕКСНИТЕ И ЗНАЧИМИ ЯЗОВИРИ ПРЕЗ м. ЯНУАРИ 2020 г.

В Министерството на околната среда и водите ежедневно се следи състоянието на водите зарегулирани в комплексните и значими язовири, по приложение № 1 към чл. 13, ал. 1, т. 1 от Закона за водите, на базата на ежедневна информация, постъпваща от дружествата експлоатиращи язовирните стени и съоръженията към тях. Съгласно приложение № 1 към чл. 13 ал. 1, т. 1 от Закона за водите, комплексните и значими язовири са 52 броя:

- Сумата на общите им обеми е 6 546,19 млн. м³, което представлява около 85,1% от сумата на общите обеми на изградените в страната язовири;

- За 43 броя комплексни и значими язовири с общ обем 6 474,60 млн. м³ се изготвя годишен график за определяне на стратегията при използването на водите им. Сумата от наличните в тях завирени обеми към 31 януари 2021 г. е 4 440,9 млн. м³ и представлява 67,1% от сумата на общите им обеми. В края на месец януари 2020 г. този процент е бил 55,4%. *Сумарният завирен обем към 31 януари 2021 г. е с 11,7% по-голям от обема към 31 януари 2020 г. и с 9,5% по-голям спрямо обема към 31 декември 2020 г.*

През месец януари прелива яз. „Пчелина“, което е нормалното експлоатационно състояние на язовира и яз. „Ивайловград“ без опасност за населението и инфраструктурата в района.

В края на месец януари със запълване над 90% са язовирите „Среченска бара“, „Боровица“, „Пчелина“, „Доспат“, Вьча“, „Кричим“, „Кърджали“, „Студен кладенец“, „Розов кладенец“. Коритата на реките след язовирните стени са в добро състояние и проводимостта им е осигурена.

Няма данни за засегнати населени места и за възникнали аварийни ситуации по язовирните стени и съоръженията към тях.



Наличните завирени обеми в язовирите, в края на месец януари, според основното им предназначение са, както следва:

- за питейно-битово водоснабдяване – 73,0% от общия им обем;
- за напояване – 45,9% от общия им обем;
- за енергетика – 85,6% от общия им обем.

III. КОМПЛЕКСНИ И ЗНАЧИМИ ЯЗОВИРИ С ОСНОВНО ПРЕДНАЗНАЧЕНИЕ ПИТЕЙНО-БИТОВО ВОДОСНАБДЯВАНЕ

Сумарният завирен обем на язовирите с питейно-битово предназначение към 31 януари 2020 г. е 1 095,4 млн. м³, което представлява 73,0% от общия им обем и е с 6,2% по-голям спрямо обема към 31 декември 2020 г. и с 9,4% по-голям от обема към 31 януари 2020 г.

Степента им на напълване е както следва: яз. „Искър” – 79,7%, яз. „Бели Искър” – 69,7%, яз. „Среченска бара” – 99,7%, яз. „Христо Смирненски” – 89,9%, яз. „Йовковци” – 84,7%, яз. „Тича” – 48,6%, яз. „Камчия” – 74,1%, яз. „Ясна поляна” – 71,0%, яз. „Асеновец” – 60,0%, яз. „Боровица” – 98,7%, яз. „Студена” – 85,5% и яз. „Дяково” – 87,5%.



IV. ПРЕДПРИЕТИ ДЕЙСТВИЯ ЗА ОПЕРАТИВНО УПРАВЛЕНИЕ НА ВОДИТЕ

В Национален координационен център, част от който е Центъра за управление на водите, ежедневно се следят и анализират нивата на комплексните и значими язовири по приложение № 1 на Закона за водите, правят се анализи на притока и оттока на водите им. Събира се ежедневна информация от дружествата, които осъществяват техническата експлоатация на комплексните и значими язовири въз основа, на която се изготвят ежедневно бюлетини.

Предвид метеорологичната прогноза, обработената хидрологична информация и моделираните водни количества, и предупрежденията на НИМХ, са подготвени информации, които да бъдат предоставени на компетентните власти на Република Турция и на Република Гърция, с цел предотвратяване на опасността от вредно въздействие на водите.

На 10 януари 2021 г. е подготвена информация, която да бъде представена на компетентните власти на Република Турция за очаквана метеорологична обстановка, при която е възможно водното ниво на р. Тунджа при гр. Елхово да премине оранжевия праг на предупреждение през нощта на 13 срещу 14.01.2021 г., а водното количество на р. Марица при гр. Свиленград да надвиши червения праг на предупреждение на 13.01.2021 г.

На 12 и 13 януари 2021 г. са подготвени информации, които да бъдат представени на компетентните власти на Република Гърция, че в условията на динамична хидрометеорологична обстановка, въпреки взетите превантивни мерки, свободните обеми в трите язовира от каскада „Арда” – „Кърджали”, „Студен кладенец” и „Ивайловград” не могат да компенсират високата вълна, която се образува в поречието на река Арда от валежите.

V. ПРЕДПРИЕТИ МЕРКИ В МЕСЕЧНИЯ ГРАФИК ЗА ИЗПОЛЗВАНЕ НА ВОДИТЕ ОТ КОМПЛЕКСНИТЕ И ЗНАЧИМИ ЯЗОВИРИ ПРЕЗ м. ЯНУАРИ 2020 г.

МОСВ предприема мерки за гарантиране на приоритетното питейно-битово водоснабдяване от язовирите по приложение № 1 на Закона за водите.

Язовири, водите на които се използват за питейно-битово водоснабдяване и са със завирен обем под 50 % от общия им обем са яз. „Ястребино“ и яз. „Тича“.

Язовир „Ястребино“ – заявката на ВиК Търговище е удовлетворена, като са разрешени 0,021 млн.м³.

Язовир „Ястребино“ е изграден за земеделски цели, за напояване чрез НС „Попово“. Същият е служил като резервно водоснабдяване на гр. Антоново, но преди години е включен като основен водоизточник за питейно-битово водоснабдяване.

Язовир „Тича“ –заявките на ВиК Шумен и ВиК Търговище са намалени в съответствие с използваните през предходните месеци водни количества - за ВиК Шумен са разрешени 2,300 млн. м³, за ВиК Търговище 0,700 млн. м³. Минимално допустимият отток в реката след язовира е за 95% обезпеченост на притока.

Предприети действия за изменение на месечния график:

Във връзка с динамичната хидрометеорологична обстановка, големия приток и тенденцията към увеличаване на обема в язовирите са разрешени допълнително водни обеми за производство на електроенергия с цел освобождаване на обем, както следва:

- от яз. Христо Смирненски“ в размер на 2,600 млн. м³ вода и за питейно-битово водоснабдяване, и осигуряване на минимално допустим обем в реката след язовира;
- от яз. „Искър“ в размер на 10,000 млн. м³ вода за производство на електроенергия;
- от яз. „Дяково“ да преработва подаваните за ТЕЦ „Бобов дол“ води;
- от яз. „Голям беглик“ в размер на 10,000 млн. м³ вода за производство на електроенергия;
- от яз. „Цанков камък“ в размер на 50,000 млн. м³ вода;
- от яз. „Въча“ в размер на 65,000 млн. м³ вода;
- от яз. „Кърджали“ в размер на 100,000 млн. м³ вода;
- от яз. „Студен кладенец“ в размер на 170,000 млн. м³ вода;
- от яз. „Ивайловград“ в размер на 300,000 млн. м³ вода;
- от яз. „Копринка“ в размер на 13,200 млн. м³ вода изпуснати в река Тунджа за акумулиране в яз. „Жребчево“ чрез ВЕЦ „Копринка“ (или основен изпускател на яз. Копринка), равномерно разпределени в денонощието;

Разрешават се допълнително 0,300 млн. м³ вода за питейно-битово водоснабдяване на ВиК Варна ООД.

VI. КОНТРОЛ ПО СПАЗВАНЕ НА МЕСЕЧНИЯ ГРАФИК НА КОМПЛЕКСНИТЕ И ЗНАЧИМИ ЯЗОВИРИ

При осъществената от Басейновите дирекции контролна дейност съгласно Закона за водите и Наредбата за ползване на повърхностните води, по отношение изпълнението на режимния график за ползване на водите от комплексните и значими язовири за месец януари, е констатирано следното:

При проверката на яз. „Студена“ е установено, че подадените данни за ползвани водни обеми за питейно-битово водоснабдяване са в по-голям размер от отчетените такива по дневника на ПСПВ. За установеното се подготвя покана за ангажиране на наказателна отговорност за предоставяне на неверни данни.

Предприети административно-наказателни действия през месец януари за констатирани нарушения от предходни месеци:

През месец януари са съставени 2 броя Наказателни постановления НП, както следва:

- НП №1/05.01.2021 г. на „Напоителни системи“ ЕАД, язовир Въча за месец юни 2020г., издаден на основание АУАН №168/17.09.2020г.
- НП № 10/08.01.2021г. на „Напоителни системи“ ЕАД, язовир Копринка за месец юли 2020г., издаден на основание АУАН № 170/29.09.2020г.

ЕМИЛ ДИМИТРОВ

Министър на околната среда и водите