



РЕПУБЛИКА БЪЛГАРИЯ

МИНИСТЕРСТВО НА ОКОЛНАТА СРЕДА И ВОДИТЕ

ИНФОРМАЦИЯ

от

БОРИСЛАВ САНДОВ - Министър на околната среда и водите

ОТНОСНО: Оперативното управление на водите на национално ниво в Р. България

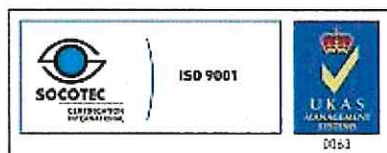
I. СЪСТОЯНИЕ НА ВОДИТЕ В СТРАНАТА ЗА М. АПРИЛ 2022 Г.

1. ПОВЪРХНОСТНИ ВОДИ

Общият обем на речния отток в страната за месец април е 1 794 млн. м³. Стойността му е почти равна на стойността за предходния месец и е с около 44% по-малка спрямо април 2021 година.

В **Дунавския водосборен басейн** обемът на речния отток за месец април е 777 млн. м³, което е с около 33% повече от предходния месец и с 45% по-малко от този за април 2021 година. В резултат на валежи комбинирани със снеготопене в периодите 1-3 и 25-28 април са регистрирани повишения в по-голямата част от басейна, съответно с до 57 см и с до 49 см. По-значителни повишения в резултат на валежи са регистрирани в периодите 9-12 април (във водосборите на р. Осъм с до 173 см и на р. Янтра с до 113 см) и на 17- 21 април (във водосборите на р. Искър и на р. Янтра с до 110 см). През месеца по-голяма част от наблюдаваните реки са със средномесечни водни количества около и под месечните норми. Със средномесечни водни количества над месечните норми са р. Искър при гр. Нови Искър, р. Вит - в средното и долно течение, р. Росица при гр. Севлиево и р. Янтра - в горното и средно течение.

В **Черноморския водосборен басейн** обемът на речния отток за месец април е 116 млн. м³, което е с 28% по-малко от стойността за предходния месец и с 32% по-малко от обема за месец април 2021 година. В резултат на валежи в периода 17-21 април са регистрирани повишения на речните нива в басейна: с до 177 см на р. Камчия, с до 190 см на р. Факийска и с до 148 см на р. Ропотамо. В периодите 1-3, 9-12 и 25-28 април в



София, 1000, бул. „Кн. Мария Луиза” 22

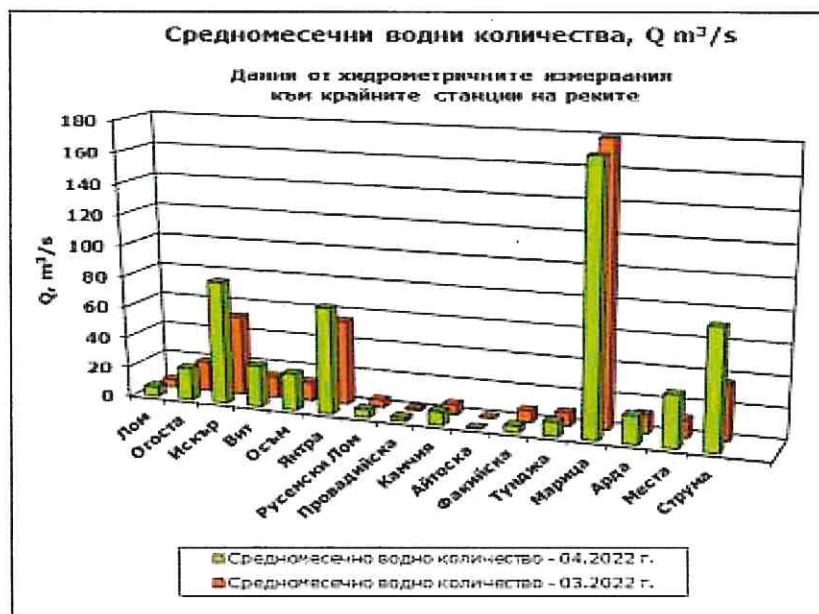
Тел: +359(2) 940 6194, Факс:+359(2) 986 25 33



резултат на валежи са регистрирани краткотрайни незначителни повишения на речните нива в басейна до 31 см. През месец април наблюдаваните реки са със средномесечни водни количества под месечните норми.

В **Източнобеломорския водосборен басейн** обемът на речния отток за месец април е 583 млн. м³, което е с около 31% по-малко спрямо предходния месец и с 48% по-малко спрямо април 2021 година. В резултат на валежи комбинирани със снеготопене в периодите 1-3, 9-12, 17-21 и 25-28 април са регистрирани повишения в по-голямата част от басейна с до 40 см във водосбора на р. Тунджа, с до 67 см във водосбора на р. Марица и с до 93 см във водосбора на р. Арда. През месец април средномесечните водни количества на по-голяма част от реките са около и под месечните норми. С водни количества над месечните норми са река Тунджа при гр. Павел баня, река Марица при градовете Пазарджик, Пловдив и Свиленград и река Въча при местност „Забрал“.

В **Западнобеломорския водосборен басейн** обемът на речния отток за месец април е 317 млн. м³, което е с около 2 пъти повече спрямо този за месец март и с 40% по-малко спрямо април 2021 година. В резултат на валежи комбинирани със снеготопене в периода 1-3 април са регистрирани повишения на речните нива в басейна с до 81 см на р. Места и с до 30 см на р. Струма. В периодите 9-12, 17-21 и 25-28 април в резултат на валежи комбинирани със снеготопене са регистрирани краткотрайни, незначителни повишения на речните нива с до 25 см. През м. април по-голяма част от наблюдаваните реки са със средномесечни водни количества под месечните норми, единствено водното количество на р. Сиволянска Бистрица при с. Гърляно е над нормата.



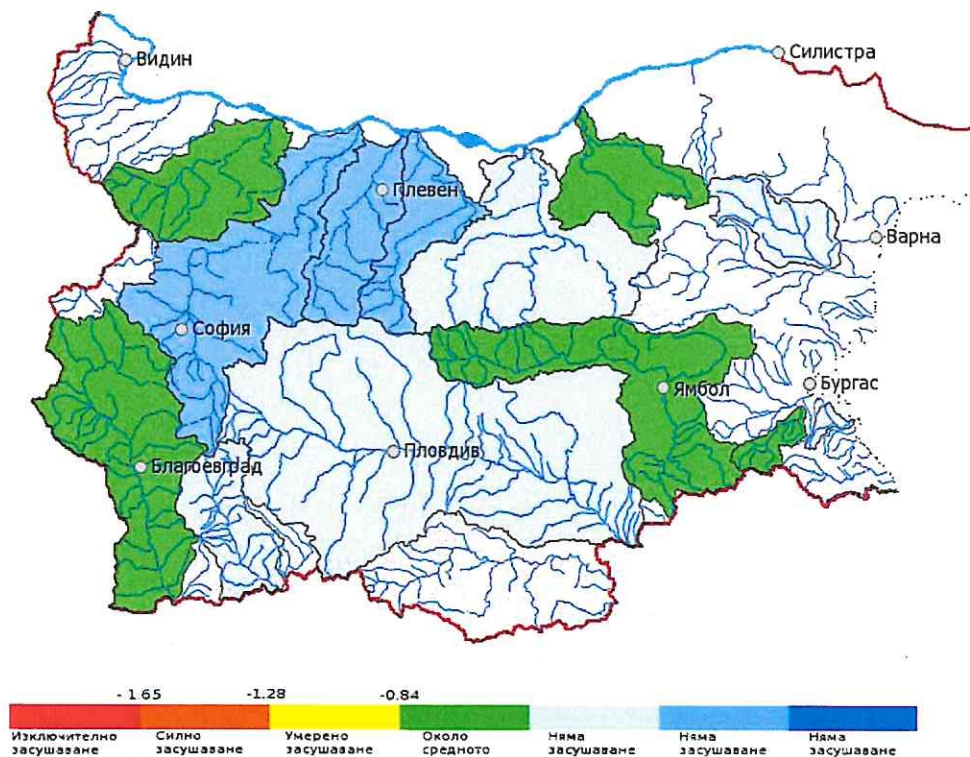
2. РЕКА ДУНАВ

Средномесечните водни стоежи за месец април на р. Дунав при измервателните пунктове в българския участък бяха е между 44% и 54% под нормите за месеца. Спрямо предходния месец водните стоежи на реката са с между 67 и 105 см по-високи.

3. СТОЙНОСТ НА ИНДЕКСА НА ЗАСУШАВАНЕ

НИМХ ежесечно изчислява стойността на индекса на засушаване SRI, на база предварително определени средномесечни водни количества по поречия. За месец април 2022 г. индексите са, както следва:

- около средното засушаване – по поречието на р. Огоста, р. Русенски Лом, Факийска река, р. Тунджа и р. Струма;
- във всички останали поречия няма засушаване;



II. СЪСТОЯНИЕ НА ВОДИТЕ ЗАРЕГУЛИРАНИ В КОМПЛЕКСНИТЕ И ЗНАЧИМИ ЯЗОВИРИ ПРЕЗ м. АПРИЛ 2022 г.

В Министерството на околната среда и водите ежедневно се следи състоянието на водите зарегулирани в комплексните и значими язовири, по приложение № 1 към чл. 13, ал. 1, т. 1 от Закона за водите, на базата на ежедневна информация, постъпваща от дружествата експлоатиращи язовирните стени и съоръженията към тях. Съгласно приложение № 1 към чл. 13 ал. 1, т. 1 от Закона за водите, комплексните и значими язовири са 52 броя:

- Сумата на общите им обеми е 6 546,19 млн. м³, което представлява около 85,1% от сумата на общите обеми на изградените в страната язовири;
- За 43 броя комплексни и значими язовири с общ обем 6 474,60 млн. м³ се изготвя годишен график за определяне на стратегията при използването на водите им. Сумата от наличните в тях завирени обеми към 30 април 2022 г. е 4 597,2 млн. м³ и представлява 71,0% от сумата на общите им обеми. В края на месец април 2021 г. този процент е бил 75,0%. *Сумарният завирен обем към 30 април 2022 г. е приблизително с 4,0% по-малък от обема към 30 април 2021 г. и с 6,3% по-голям спрямо обема към 31 март 2022 г.*

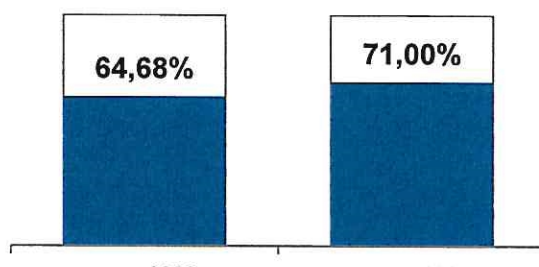
През месец април прелива яз. „Пчелина“ и яз. „Камчия“, без опасност за населението и инфраструктурата в района.

В края на месеца със запълване 100% е яз. „Камчия“, със запълване над 90% са язовирите: „Среченска бара“, „Христо Смирненски“, „Йовковци“, „Боровица“, „Студена“, „Тополница“, „Пчелина“, „Кричим“ и „Розов кладенец“. Осигурена е проводимостта на речните легла до 500 метра след язовирните стени.

Изпускането на води от комплексните и значими язовири е съобразено с проводимостта на речните легла в съответствие с чл. 142 от Закона за водите.



За периода 31.03.2022 - 30.04.2022 г. наличният завирен обем в язовирите се е увеличил с 409,3 млн.м³.



Наличните завирени обеми в язовирите, в края на месец април, според основното им предназначение са, както следва:

- за питейно-битово водоснабдяване – 85% от общия им обем;
- за напояване – 56,4% от общия им обем;
- за енергетика – 74,9% от общия им обем.

От получените данни на регистрираните общи притоци на водосборите към комплексните и значими язовири за изминалите три месеца на 2022 година, може да се направи следната приблизителна оценка:

- с обезпеченост 50 % - условия на средна по влажност година са язовирите: „Искър“, „Бели Искър“, „Огняново“, „Огоста“, „Горни Дъбник“, „Сопот“, „Александър Стамболийски“, „Христо Смирненски“, „Ахелой“, „Ясна поляна“, „Копринка“, „Малко Шарково“, „Белмекен“, „Чаира“, „Тополница“, „Домлян“, „Пясъчник“, „Голям Беглик“, „Широка поляна“, „Батак“, „Въча“, „Тракиец“, „Студен кладенец“, „Ивайловград“, „Студена“ и „Пчелина“;
- с обезпеченост 75% - условия на средно суха година са язовирите: „Кула“, „Йовковци“, „Ястребино“, „Бели Лом“, „Тича“, „Георги Трайков“, „Камчия“, „Порой“, „Жребчево“, „Асеновец“, „Доспат“, „Кърджали“ и „Дяково“;
- с обезпеченост 95% - условия на суха година са язовирите „Рабиша“ и „Съединение“.

III. КОМПЛЕКСНИ И ЗНАЧИМИ ЯЗОВИРИ С ОСНОВНО ПРЕДНАЗНАЧЕНИЕ ПИТЕЙНО-БИТОВО ВОДОСНАБДЯВАНЕ

Сумарният завирен обем на язовирите с питейно-битово предназначение към 30 април 2022 г. е 1 274,1 млн. м³, което представлява 85% от общия им обем и е с 4,3% по-голям спрямо обема към 31 март 2022 г. и с 0,3% по-голям от обема към 30 април 2021 г.

Степента им на напълване е както следва: яз. „Искър“ – 77,4%, яз. „Бели Искър“ – 39,5%, яз. „Среченска бара“ – 96,9%, яз. „Христо Смирненски“ – 91,4%, яз. „Йовковци“ – 99,6%, яз. „Тича“ – 85,3%, яз. „Камчия“ – 100%, яз. „Ясна поляна“ – 83,9%, яз. „Асеновец“ – 80,5%, яз. „Боровица“ – 99,9%, яз. „Студена“ – 94,7% и яз. „Дяково“ – 76,4%.

Всички язовири за питейно-битово водоснабдяване в края на месец април са с обеми достатъчни за обезпечаване нуждите на водоползвателите.

Язовирите са с обеми близки до нормалните за периода и са в състояние да проведат очаквания приток, във връзка с предстоящото снеготопене.



IV. ПРЕДПРИЕТИ МЕРКИ В МЕСЕЧНИЯ ГРАФИК ЗА ИЗПОЛЗВАНЕ НА ВОДИТЕ ОТ КОМПЛЕКСНИТЕ И ЗНАЧИМИ ЯЗОВИРИ ПРЕЗ м. АПРИЛ 2022 г.

Предвид акумулираните снежни запаси във водосборните райони над яз. „Искър“ и яз. „Студена“, предстоящото снеготопене и пролетни валежи, с изменение на месечния график са предприети са следните действия:

- от язовир „Искър“ са отпуснати допълнително количества за производство на електроенергия в размер на 5,000 млн. м³ вода;
- от язовир „Студена“ е разрешена работа на ВЕЦ на енергиен режим за преработване на постъпващия над 1,7 м³/сек приток. След достигане на обем в язовира над 24,20 млн. м³ и при постъпване на приток, който не може да се сработи чрез ВЕЦ, поддържането на този обем да се осъществява чрез освобождаване на води през облекчителните съоръжения. С оглед недопускане на преливане на вода през преливника на язовирната стена на яз. „Студена“ е поставено условието да се изключват водохващания от събирателните деривации към язовира в зависимост от изменението на хидрометеорологичните условия.

БОРИСЛАВ САНДОВ

Министър на околната среда и водите

