



РЕПУБЛИКА БЪЛГАРИЯ

МИНИСТЕРСТВО НА ОКОЛНАТА СРЕДА И ВОДИТЕ

ИНФОРМАЦИЯ

от

ЮЛИЯН ПОПОВ - Министър на околната среда и водите

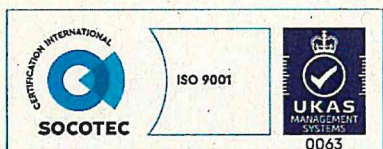
ОТНОСНО: Оперативното управление на водите на национално ниво в Р. България

I. СЪСТОЯНИЕ НА ВОДИТЕ В СТРАНАТА ЗА М. ДЕКЕМВРИ 2023 Г.

Общият обем на речния отток в страната за декември е 1099 млн. м³. Стойността му е с 52% повече от предходния месец и с 34% повече спрямо декември 2022 година.

В **Дунавския водосборен басейн** обемът на речния отток за декември е 542 млн. м³, което е с 85% повече от предходния месец и със 58% повече спрямо декември 2022 г. През по-голямата част от месеца речните нива в басейна са останали без съществени изменения. В резултат на валежи в периодите 1-2.XII и 14-17.XII са регистрирани повишения на нивата в целия басейн. По-значителни са били те през първия период във водосбора на р. Искър с до 72 см по основното течение и през втория период с до 89 см във водосбора на р. Искър по основното течение и с до 108 см в долното течение на р. Осъм. През изминалия месец средномесечните водни количества на по-голямата част от реките в басейна са под месечните норми. Над нормата за декември са средномесечните водни количества в долните течения на р. Лом, р. Огоста, р. Малък Искър, р. Искър и на р. Вит.

В **Черноморския водосборен басейн** обемът на речния отток за декември е 109 млн. м³, което е с 57% повече от предходния месец и 3 пъти повече от обема за декември 2022 г. През по-голямата част от изминалия месец нивата на наблюдаваните реки са останали без съществени изменения или са се понижавали. В резултат на валежи от дъжд са регистрирани повишения на речните нива в басейна в периодите 01-04.XII и 14-17.XII. Значителни са повишенията през първия период на р. Факийска при с. Зидарово със 76 см, на р. Ропотамо при с. Веселие със 76 см и на р. Велека при с. Граматиково със 121 см и през втория период на р. Факийска при с. Зидарово с 242 см, на р. Ропотамо при с. Веселие с 326 см и на р. Велека при с. Граматиково с 262 см. През декември средномесечните водни количества на по-голямата част от реките в басейна са под месечните норми. Над нормата за декември е средномесечното водно количество в долното течение на р. Факийска.



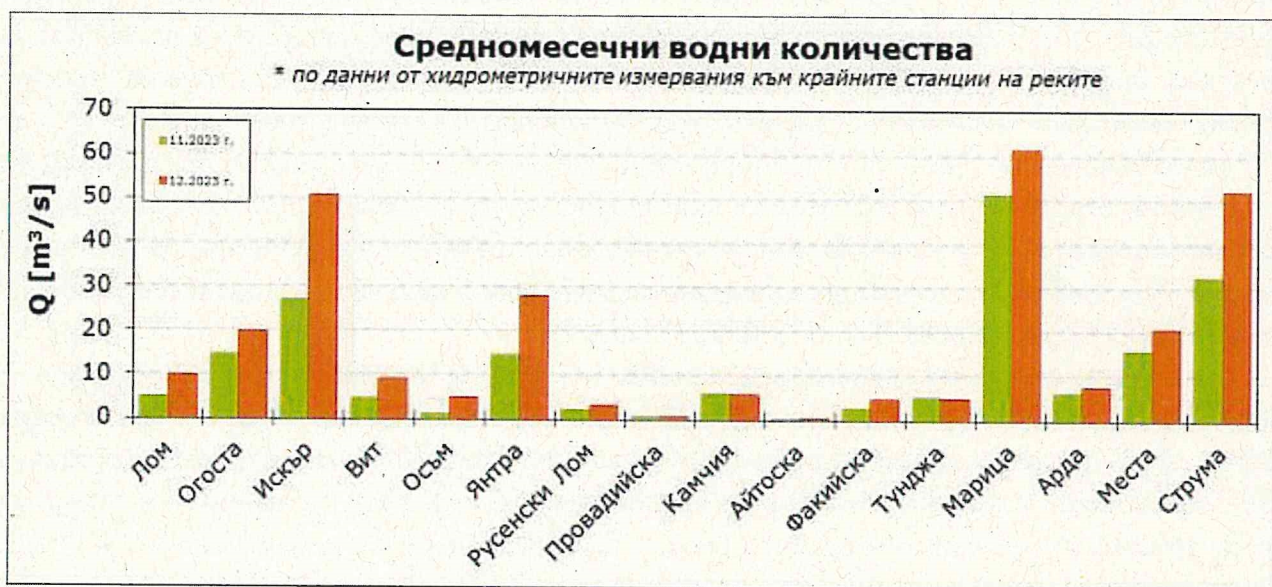
София, 1000, бул. „Кн. Мария Луиза” 22

Тел: +359(2) 940 6194, Факс: +359(2) 986 25 33



В **Източнобеломорския водосборен** басейн обемът на речния отток за декември е 262 млн. м³, което е с 8% повече спрямо ноември и с 11% повече спрямо декември миналата година. През по-голямата част от изминалия месец речните нива в басейна са останали без съществени изменения или са се понижавали. В резултат на валежи от дъжд през първите дни на декември са регистрирани краткотрайни повишения на речните нива в целия басейн, по-съществени във водосбора на р. Арда (с 69 см на р. Крумовица при с. Горна Кула и с 44 см на Бяла река при с. Долно Луково). В периода 14-17.XII, в резултат на валежи от дъжд, са регистрирани повишения на нивата основно на притоците на р. Арда: с до 47 см във водосбора на р. Върбица, с 54 см на р. Перперешка при с. Сватбаре, с 57 см на Бяла река при с. Долно Луково, както и в горните части от водосбора на р. Марица (над гр. Пазарджик): с 55 см на р. Луда Яна при с. Росен, с 38 см на р. Марица при гр. Белово. През декември средномесечните водни количества на почти всички реки в басейна са под месечните норми. Над нормата за декември е средномесечното водно количество в долното течение на р. Чепинска.

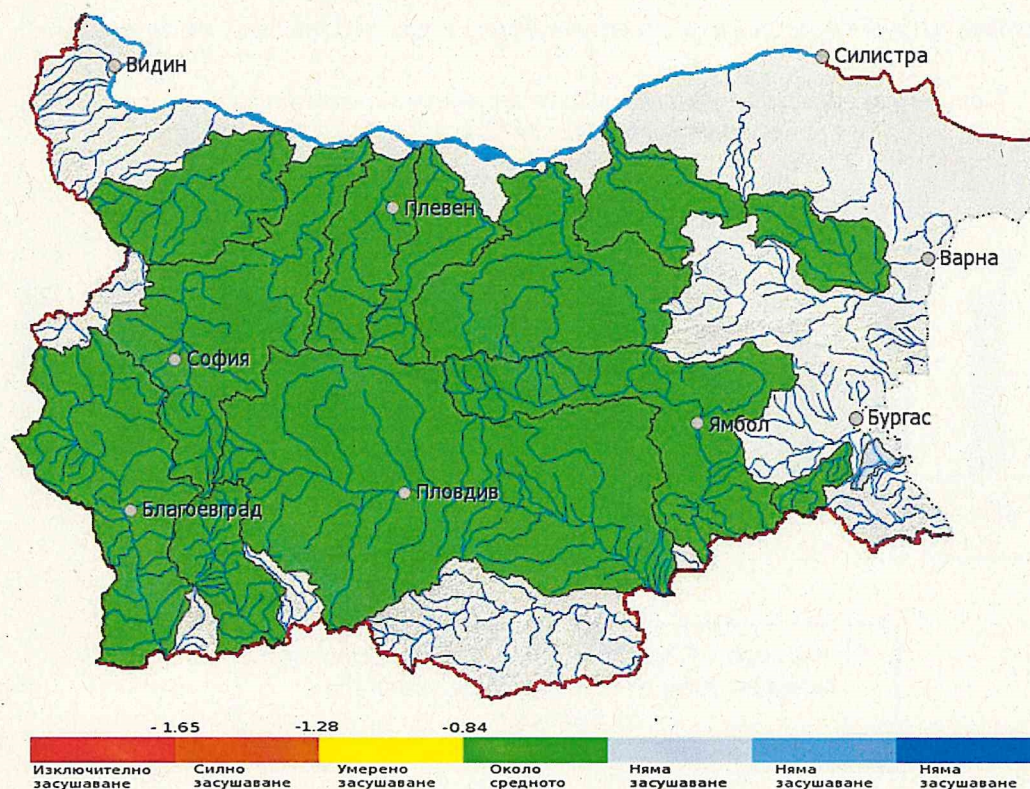
В **Западнобеломорския водосборен** басейн обемът на речния отток за изминалия месец е 187 млн. м³, което е с 61% повече спрямо ноември и с 9% по-малко спрямо декември 2022 г. През по-голямата част от изминалия месец речните нива в басейна са останали без съществени изменения или са се понижавали. По-съществени повишения на речните нива, в резултат на валежи от дъжд, са регистрирани в периода 14-17.XII, с до 40 см на р. Струма, с 42 см на р. Благоевградска Бистрица при Благоевград и с до 43 см във водосбора на р. Места. През декември средномесечните водни количества на по-голямата част от реките в басейна са под месечните норми. Над нормата за декември е средномесечното водно количество на р. Джерман.



2. РЕКА ДУНАВ

Средномесечните водни стоежи за месец декември на р. Дунав при измервателните пунктове в българския участък са с 50% до 66% над нормите за месеца. Спрямо предходния месец водните стоежи на реката са с 170 см до 221 см по-високи.

3. СТОЙНОСТ НА ИНДЕКСА НА ЗАСУШАВАНЕ



НИМХ ежесечно изчислява стойността на индекса на засушаване SRI, на база предварително определени средномесечни водни количества по поречия. За месец декември 2023 г. индексите са, както следва:

- около средното засушаване – по поречията на реките: Огоста, Искър, Вит, Осъм, Янтра, Русенски Лом, Провадийска, Факийска, Тунджа, Марица, Места и Струма;
- в останалите поречия няма засушаване.

II. СЪСТОЯНИЕ НА ВОДИТЕ ЗАРЕГУЛИРАНИ В КОМПЛЕКСНИТЕ И ЗНАЧИМИ ЯЗОВИРИ ПРЕЗ м. ДЕКЕМВРИ 2023 г.

В Министерството на околната среда и водите ежедневно се следи състоянието на водите зарегулирани в комплексните и значими язовири, по приложение № 1 към чл. 13, ал. 1, т. 1 от Закона за водите, на базата на ежедневна информация, постъпваща от дружествата експлоатиращи язовирните стени и съоръженията към тях. Съгласно приложение № 1 към чл. 13 ал. 1, т. 1 от Закона за водите, комплексните и значими язовири са 52 броя. *Сумата от наличните в тях завирени обеми към 31 декември 2023 г. е 3 850,5 млн. м³ и представлява 58,9% от сумата на общите им обеми. Сумарният завирен обем към 31 декември 2023 г. е приблизително с 1,4% по-голям спрямо 30 ноември 2023 г. и с 0,6% по-голям спрямо обема към 31 декември 2022 г.*

През месец декември е преливал яз. „Пчелина“ без опасност за населението и инфраструктурата в района.

Към 31 декември със запълване над 90% са язовирите: „Среченска бара“, „Пчелина“, „Доспат“, „Кричим“ и „Розов кладенец“. Осигурена е проводимостта на речните легла до 500 метра след язовирните стени.

Изпускането на води от комплексните и значими язовири е съобразено с проводимостта на речните легла в съответствие с чл. 142 от Закона за водите.



За периода 01.12.2023 - 31.12.2023 г. наличният завирен обем в язовирите се е увеличил с 51,6 млн.м³.



Наличните завирени обеми в комплексните и значими язовири, в края на месец декември са, както следва:

- язовири, от които водите се използват за питейно-битово водоснабдяване – 69,9% от общия им обем;
- язовири, от които водите се използват за напояване – 42,7% от общия им обем;
- язовири, от които водите се използват за енергетика – 65,3% от общия им обем.

От получените данни на регистрираните общи притоци на водосборите към комплексните и значими язовири за изминалата 2023 година, може да се направи следната приблизителна оценка:

- с обезпеченост 50 % – условия на средна по влажност година са притоците към язовирите: „Искър“, „Бели Искър“, „Огняново“, „Огоста“, „Горни Дъбник“, „Сопот“, „Александър Стамболийски“, „Христо Смирненски“, „Ясна поляна“, „Белмекен“, „Чаира“, „Тополница“, „Домлян“, „Доспат“, „Въча“, „Студен кладенец“, „Ивайловград“, „Студена“ и „Пчелина“;
- с обезпеченост 75% – условия на средно суха година са притоците към язовирите: „Кула“, „Йовковци“, „Ястребино“, „Бели Лом“, „Камчия“, „Ахелой“, „Копринка“, „Жребчево“, „Асеновец“, „Пясъчник“, „Голям Беглик“, „Широка поляна“, „Батак“, „Тракиец“, „Боровица“, „Кърджали“ и „Дяково“;
- с обезпеченост 95% – условия на суха година са притоците към язовирите „Рабиша“, „Съединение“, „Тича“, „Георги Трайков“, „Порой“ и „Малко Шарково“.

III. КОМПЛЕКСНИ И ЗНАЧИМИ ЯЗОВИРИ, ОТ КОИТО ВОДИТЕ СЕ ИЗПОЛЗВАТ ЗА ПИТЕЙНО-БИТОВО ВОДОСНАБДЯВАНЕ

Сумарният завирен обем на язовирите, от които водите се използват за питейно-битово водоснабдяване към 31 декември 2023 г. е 1 088,8 млн. м³, което представлява 69,9% от общия им обем и е приблизително с 0,9% по-голям спрямо обема към 30 ноември 2023 г., и с 5,6% по-малък от обема към 31 декември 2022 г.

Степента им на напълване е, както следва: яз. „Искър“ – 78,6%, яз. „Бели Искър“ – 66,7%, яз. „Среченска бара“ – 94,5%, яз. „Христо Смирненски“ – 77,2%, яз. „Йовковци“ – 83,8%, яз. „Тича“ – 60,2%, яз. „Камчия“ – 67,6%, яз. „Ясна поляна“ – 56,5%, яз. „Асеновец“ – 41,1%, яз. „Боровица“ – 88,5%, яз. „Студена“ – 74,2%, яз. „Дяково“ – 66,8%, яз. „Порой“ – 11,3% и яз. „Ахелой“ – 27,4%.



V. ПРЕДПРИЕТИ МЕРКИ В МЕСЕЧНИЯ ГРАФИК ЗА ИЗПОЛЗВАНЕ НА ВОДИТЕ ОТ КОМПЛЕКСНИТЕ И ЗНАЧИМИ ЯЗОВИРИ ПРЕЗ М. ДЕКЕМВРИ 2023 Г.

През месец декември не са възниквали обстоятелства налагащи необходимост от предприемане на действия за изменение на месечния график.

ЮЛИЯН ПОПОВ

Министър на околната среда и водите



